

MINIPILEKS MESTNEGA KINA



pogled na paviljon s strani križišča Ajdoviščina

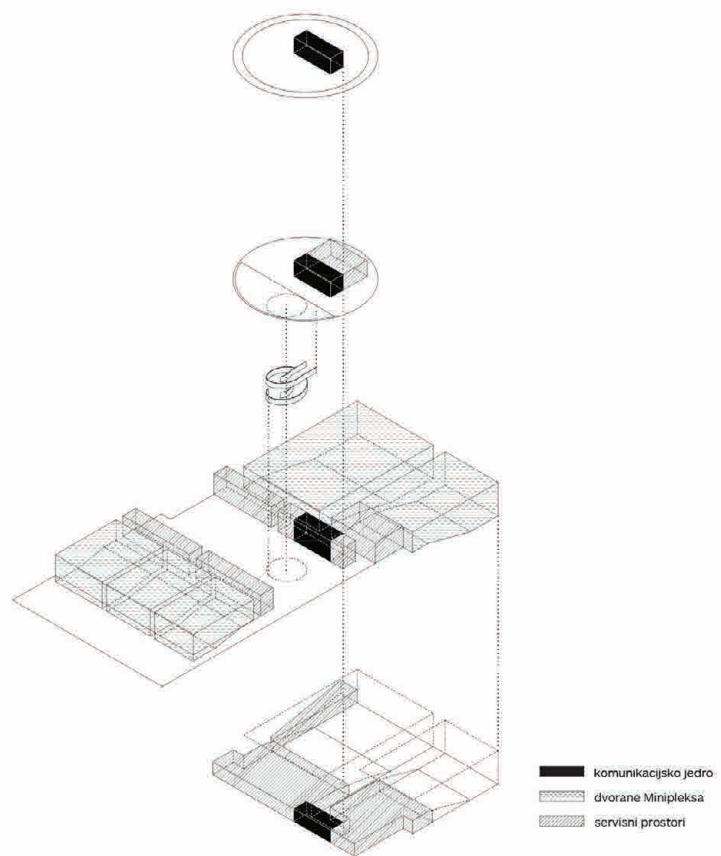
Slovenska cesta je bila že od nekdaj najpomembnejša ljubljanska cestna povezava v smeri sever-jug. Že od rimske Emone dalje so potekali po njeni trasi pomembni prometni tokovi in takratni *Cardo Maximus* je bil ne le živahna prometna cesta, temveč tudi pomemben javni prostor. Z izgradnjo sodobne Ljubljane v 19 in 20 stoletju je trasa nekdanje rimske ceste ohranila svoj dominantni pomen in postala najpomembnejša simbolna os Ljubljane ter živahen trgovski, poslovni in družabni prostor. Sodobne oblike motornega prometa so v preteklih desetletjih korenito spremenile podobo in rabo javnega mestnega prostora. Pred uvedbo motornega prometa so bile ulice in trgi prostor združevanja ljudi in javnega življenja na prostem, kar nam nazorno kažejo fotografije iz tistega časa. Zaradi čedalje agresivnejšega prometnega toka so se pešci umaknili na obrobje ulic, zato so postale ulice in ceste v naseljih predvsem prostor ločevanja in ne več združevanja življenja ljudi v javnem prostoru. Takšno usodo je doživel tudi prostor današnje Slovenske ulice, ki je izgubila, s čedalje močnejšim prometom, pomen in obliko prostora namenjenega tudi peščem. Prostor pešca in peš tokov v mestu je bil grobo prekinjen in zgraditi je bilo potrebno vrsto podhodov s katerimi naj bi bilo »zagotovljeno« neovirano prečkanje Slovenske ceste. Toda ali je takšno prečkanje za pešca res neovirano? Izkušnje so pokazale, da ljudje neradi uporabljajo podhode. Kljub naporom, da bi naredili prostor podhodov ljudem prijaznejši in obogaten z različnimi atraktivnimi programi, so se takšni poskusi pokazali v večini primerov kot neuspešni. Zato podhodi še danes v večini samevajo in imajo negativen prizvok.

Z novo ljubljansko prometno in prostorsko politiko, s katero želi mestna uprava vrniti mesto peščem, je bil narejen na videz nemogoč poseg v prometni režim mesta. Z zaprtjem Slovenske ceste za osebni motorni promet je prekinjen več kot dve tisočletji trajajoč prometni tok skozi mestno središče. Začetni skepsi je sledilo široko odobravanje javnosti. Pešci so pridobili velike površine na katerih vlada prijazna koeksistenca med različnimi vrstami prometa.

V tem kontekstu je dobil tudi prostor pred Figovcem povsem nov pomen. Nekdaj najbolj prometno ljubljansko križišče je postalo prostor umirjenega prometa, ki omogoča peščem razmeroma prosto prehajanje preko mestnega parterja v vseh smereh. Funkcija, še vedno fizično prisotnega podhoda, je postala tako nepotrebna, njegovo nezadostno izrabljeno podzemlje pa kliče po novi vsebini. Ob tem je pomembno poudariti, da se bo potrebno otresti negativne konotacije, ki jo nosi pojavnost podhoda, torej nečesa neprijetnega, kar je skrito pod tlemi, v kleti, in izoblikovati novo funkcionalno, programsko, oblikovno in simbolno podobo bodoče prostorske ureditve. Tako razumemo tudi težnjo razpisovalca, da želi s programom in njegovim prostorskim konceptom, ustvariti novo rešitev, ki bo povezala, tako prostor podtalja kot parterja, v enoten doživljajski in funkcionalen prostor.

UMESTITEV V KONTEKST

Minipleks mestnega kina je zasnovan iz dveh ločenih, a med seboj povezanih delov. Oblikujeta ga pritlični paviljon, v katerem je ob restavraciji glavna vstopna točka v kompleks ter objekt v -1 etaži z dvoranami in osrednjo avlo večnamenskim prostorom, knjigarno in ostalimi pomožnimi servisi minipleksa. Na videz različna nivoja sta povezana preko velike polkrožne odprtine, ki objekt neločljivo povezuje in vzpostavlja njuno medsebojno delovanje. Podhod Ajdovščina je z zaprtjem Slovenske ceste izgubil svojo primarno funkcijo. Natečajno območje ne dojemamo več kot prehodni podhod v smeri vzhod-zahod, ampak ponujamo na novo urejeno celoto s programom Minipleksa mestnega kina; z nadzemnim vhodnim delom, ki bo komuniciral z mestom in dvoranskim delom v -1 etaži in ju bo učinkovito povezoval v vertikalni smeri. Ker bo ureditev območja pozitivno vplivala na ponudnike gostinsko-turističnih storitev na terasi nadzemnega dela zasnujemo še mestno teraso.



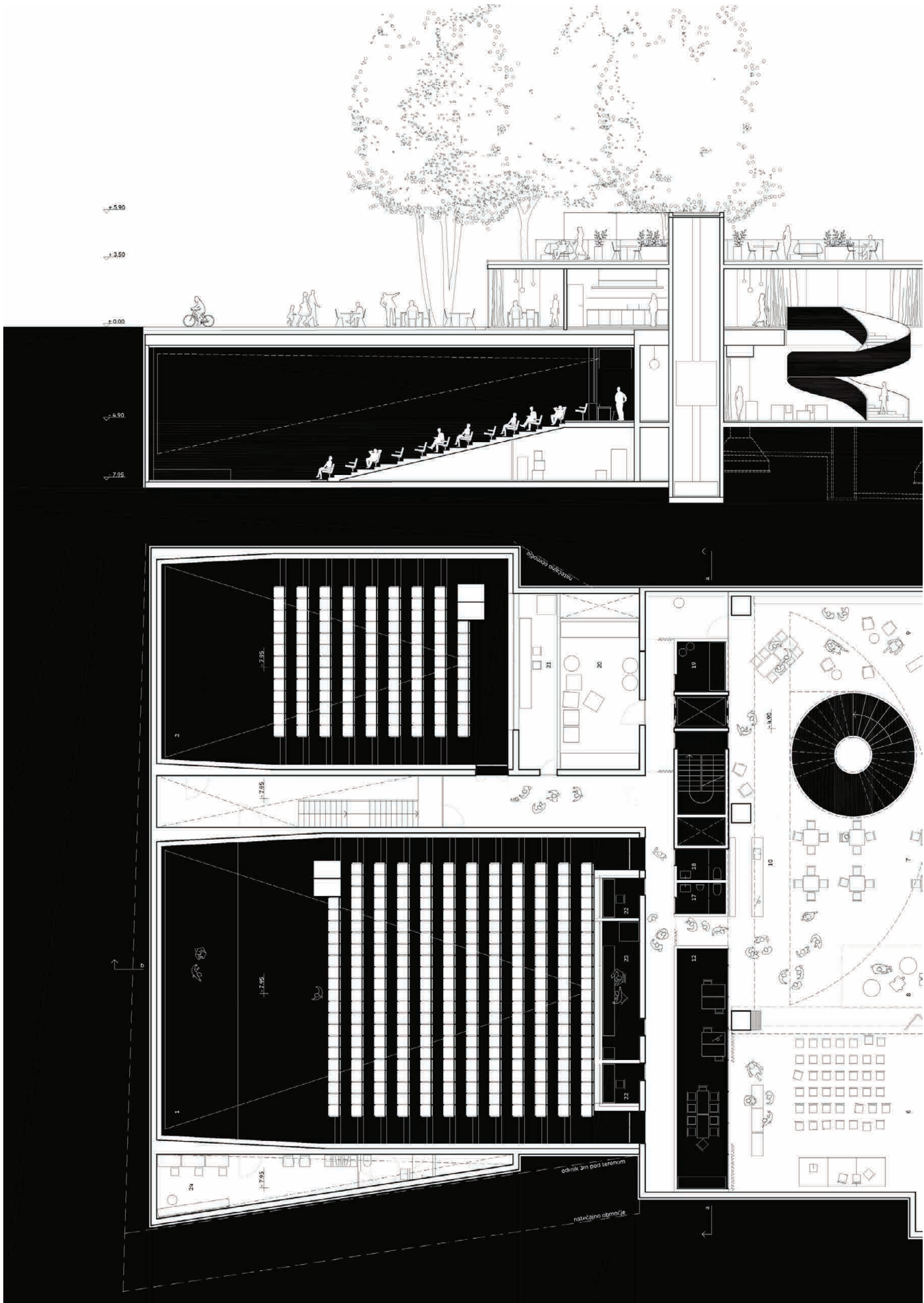
ARHITEKTURNA ZASNOVA

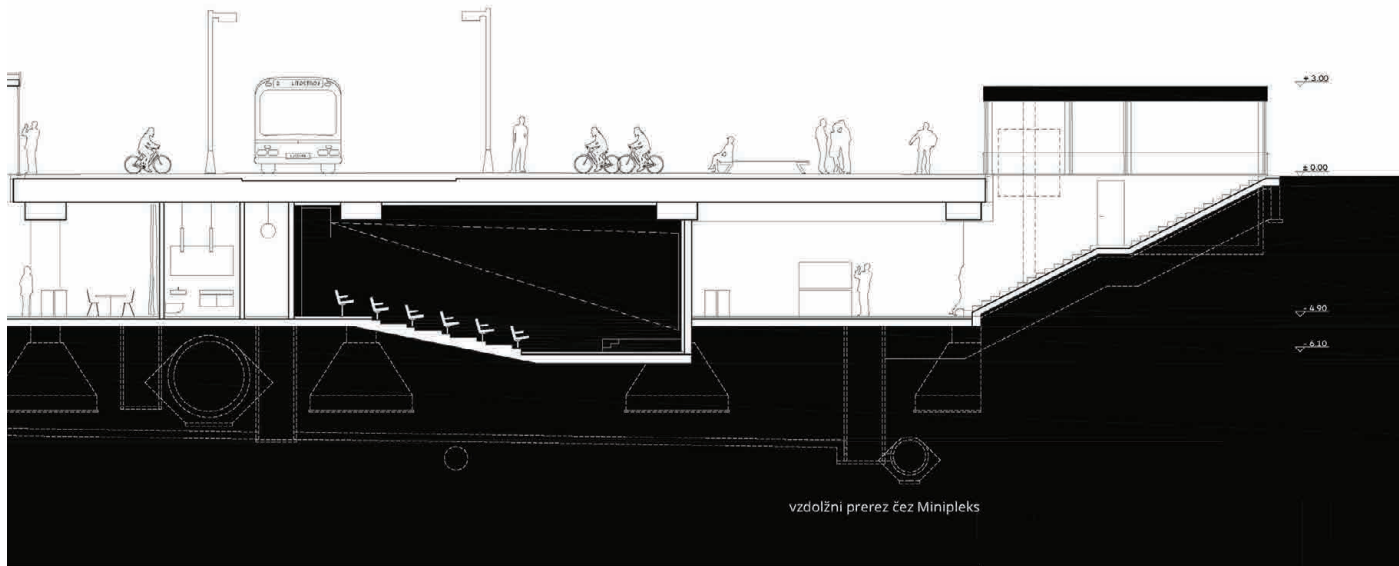
Nadzemni del kompleksa Minipleksa mestnega kina je okrogel in povsem transparenten paviljon, ki leži na ploščadi med restavracijo Figovec in Jugovčevo stavbo nekdanje Zadrufne zveze; prostor je bogato zapolnjen z raznoliko stavbno substanco, zato ne dopuŒa Œe dodatne konkurence. V prostoru tako s svojo okroglo zasnovo deluje demokratično in ne poskuŒa prevladati nad okoliŒkimi objekti, ki trenutno opredeljujejo karakter obravnavane lokacije. Zasnova paviljona minimalno prekinja vzpostavljene tokove poti in ohranja njeno prehodnost – tako vizualno, kot fizično s krožno zasnovo objekta brez vogalov.

Paviljon Minipleksa mestnega kina ima pritlično zasnovó s skupno viŒino 3,50 metra je po celotnem obodu obdan z brezokvirnimi steklenimi ploskvami, ki briŒejo mejo med zunanjoŒtjo in notranjoŒtjo ter ohranjajo vizualno povezanost trga AjdovŒčina s Parkom slovenske reformacije na eni strani in poglede v smeri vzdolŒ Slovenske ceste na drugi strani. V notranjoŒti paviljona se nahaja iz srediŒča kroga izmaknjeno betonsko komunikacijsko jedro, ki vključuje dvigalo v teleskopski izvedbi, poŒarno stopniŒe in instalacijske jaŒke. Komunikacijsko jedro je hkrati tudi glavno konstrukcijsko jedro objekta. Nanj se v pritliču naslanja kuhinja, vsi potrebni pomoŒni prostori in sanitarije za obiskovalce. PovrŒina jedra je izvedena v kvaliteti vidnega črnega betona, na katerem so upodobljene grafike kulturnih in/ali aktualnih filmov iz repertoarja Mestnega kina. Ta likovno zaznaven element preko svoje zanimive pojavnosti neposredno nagovarja mimoidoče s Slovenske ceste in nakazuje program objekta Œe od daleč.

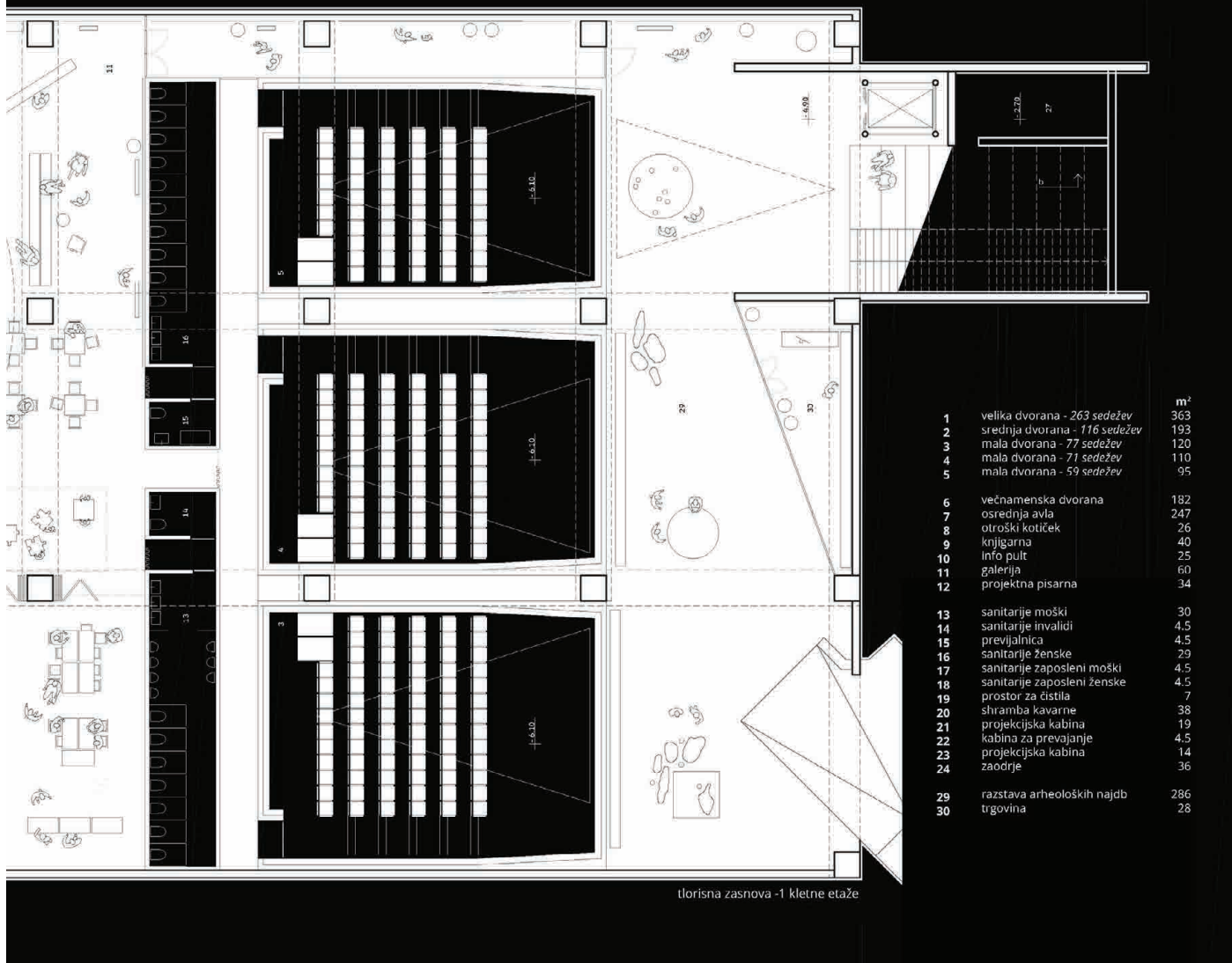
Ob juŒni stranici servisnega jedra je lociran informacijski pult, orientiran proti vhodnemu vetrolovu. Informacijski pult v nadaljevanju preide v 'Œank' za bar restavracije in kavarne; v toplejŒih dneh lahko oskrbuje tudi 'gostinski vrt' na ploščadi pred Parkom slovenske reformacije. Za potrebe restavracije je na strehi paviljona zasnovana terasa, ki omogoča poglede na park, novi trg in Ljubljanski grad. Na njo se dostopa z dvigalom ali po stopnicah komunikacijskega jedra. V gabaritu konstrukcijskega jedra se na terasi v poletnih mesecih po potrebi sestavi lahkotna kovinska konstrukcija za senčenje, na katero se pripenjajo tekstilna senčila. Ograja na terasi je oblikovana iz tankih kovinskih okvirjev v katere je vpeta vrvičena mreŒa, ki je na videz povsem transparentna. Ograja je od roba strehe pomaknjena za 2,50 metra in s tem vizualno ne viŒa pritličnega objekta paviljona. Filmska kavarna v pritliču se razŒiri tudi v kletno etaŒo in tvori glavni druŒabni prostor kinematografa, kjer zaŒivi prijetno in domače vzduŒje ljubiteljev kulture, umetnosti in filma.

Tretjino pritličnega paviljona zavzema polkroŒni svetlobnik, ki omogoča vizualno in fizično komunikacijo med obema nivojema. Znotraj odprtine, ki vnaŒa v podzemni del obilo dnevne svetlobe, so vstavljene atraktivne skulpturalne okrogle stopnice, ki obiskovalce povedejo v mogočno avlo in preko nje naprej v kinodvorane. Te stopnice predstavljajo glavni vertikalni poudarek in s svojo krožno zasnovo evocirajo likovni modo vrtenja filmskih kolutov.



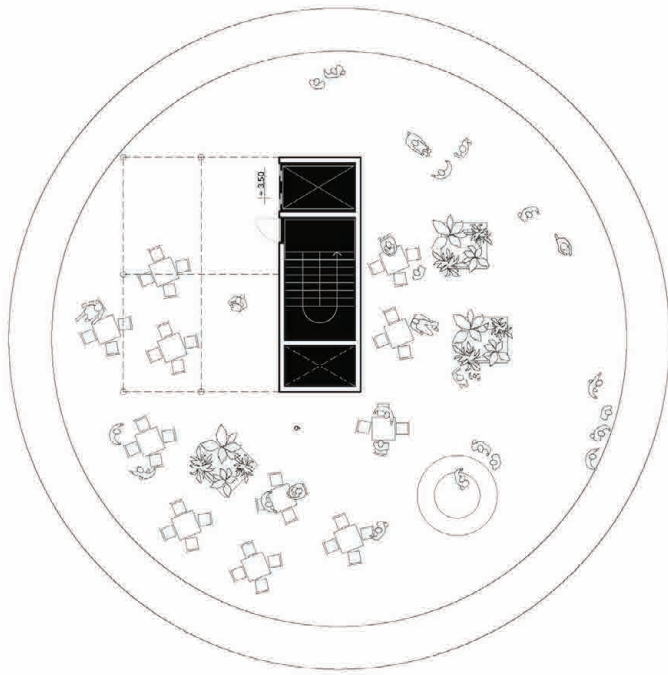


vzdolžni prerez Fez Minipleks

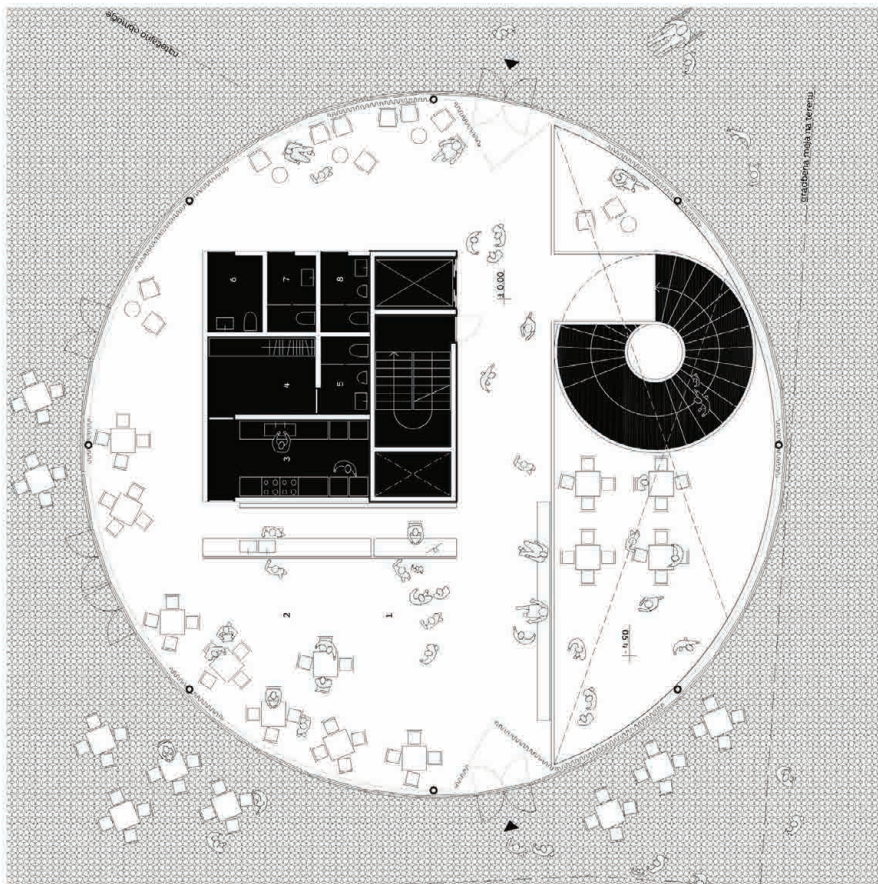


tlorisna zasnova -1 kletne etaže

		m ²
1	velika dvorana - 263 sedežev	363
2	srednja dvorana - 116 sedežev	193
3	mala dvorana - 77 sedežev	120
4	mala dvorana - 71 sedežev	110
5	mala dvorana - 59 sedežev	95
6	večnamenska dvorana	182
7	osrednja avla	247
8	otroški koticček	26
9	knjigarna	40
10	Info pult	25
11	galerija	60
12	projektna pisarna	34
13	sanitarije moški	30
14	sanitarije invalidi	4,5
15	previjalnica	4,5
16	sanitarije ženske	29
17	sanitarije zaposleni moški	4,5
18	sanitarije zaposleni ženske	4,5
19	prostor za čistila	7
20	shramba kavarne	38
21	projekcijska kabina	19
22	kabina za prevajanje	4,5
23	projekcijska kabina	14
24	zaodnje	36
29	razstava arheoloških najdb	286
30	trgovina	28



tlorisna zasnova terase paviljona



tlorisna zasnova pritličja paviljona

		m ²
1	info pult	40
2	restavracija	188
3	kuhinja	14
4	garderoba zaposleni	9
5	sanitarije zaposleni	4,3
6	sanitarije invalidi	4,5
7	sanitarije ženske	4,3
8	sanitarije moški	4,3
9	terasa	295

A glavni element etaže -1 je prav osrednja avla, ki povezuje celoten objekt po nivojih, komunikacijah in programu. Je osrednje središče dogajanja in izhodiščna točka za vstope v kinodvorane. Je odprt in fleksibilen prostor z mnogimi možnostmi predelitve – na jugu v večnamensko dvorano, drugod poljubno v knjigarno, otroški kotiček, galerijo, ipd. V njej je možno organizirati različne dogodke; vse od velikih predavanj, obsežnih razstav, pa do zabavnih dogodkov, kot je na primer novoletni ples. Avlo ob straneh zamejujeta servisna in komunikacijska bloka mimo katerih potekata tudi kontrolirana dostopa v dvorane. V vzhodnem bloku so prostori moških in ženskih sanitarij s previjalnico in sanitarijami za gibalno ovirane. V zahodnem bloku je prostor projektne pisarne s sanitarijami za zaposlene in skladiščem za čistila. Od obstoječe konstrukcije etaže -1 se vstavljeni bloki jasno ločujejo z drugačno površinsko obdelavo – vertikalni paneli so tapecirani v mehki črni tkanini – s katero nakazujejo svojo naknadno umestitev v obstoječi prostor podhoda Ajdovščina.

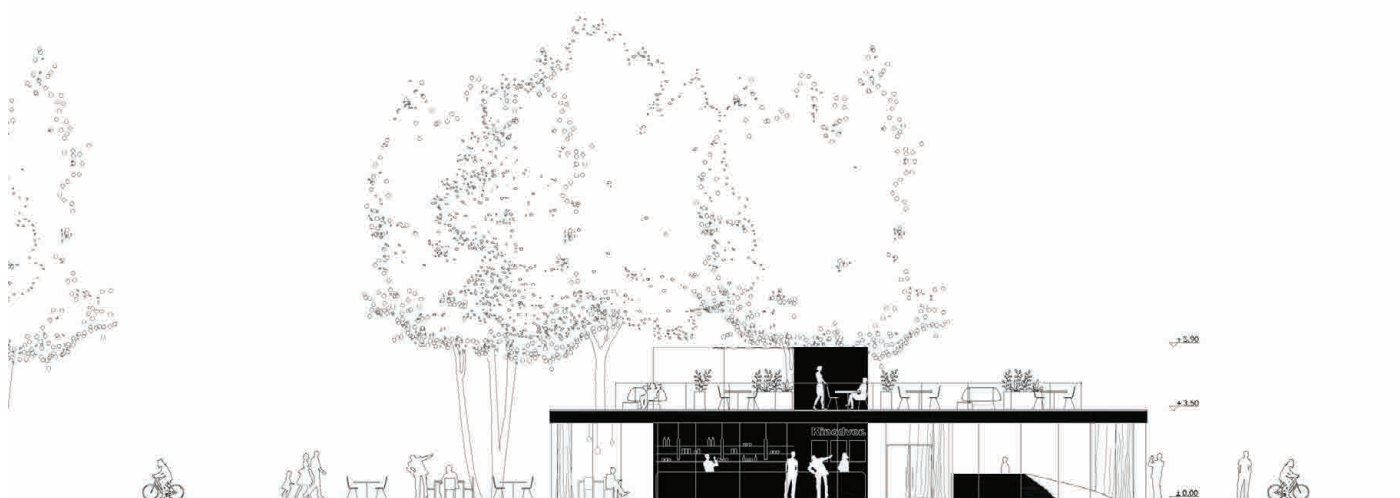
V vzhodni del obstoječega podhoda so vstavljene tri manjše dvorane, ki posamično služijo 77, 71 in 59 obiskovalcem – skupno 207 obiskovalcem. Podobno kot servisna bloka ob avli, so tudi dvorane tapecirane v črni tkanini. Ob severni mali dvorani je z glavno avlo povezana galerija, ki se navezuje na preostale dele podhoda Ajdovščina in stopnišče pri Metalki. Galerija za razstave z filmsko tematiko se po potrebi razširi tudi v avlo.

Na zahodnem delu avle je na novo zgrajen podzemni blok, ki vključuje dve novi dvorani – srednjo (116 obiskovalcev) in veliko (263 obiskovalcev). Ob njiju so dodani tehnični prostori kabin in priročno skladišče restavracije. V etaži -2 pod dvoranama je dostop do zaodrja velike dvorane, skladišč minipleksa ter toplotne postaje s strojnico. Vsi tehnični prostori imajo predvidene tudi ustrezne vertikalne tehnične jaške povezane z raščenenim terenom za montažo in servisiranje strojne opreme. Dostop do servisnih prostorov pod dvoranami je tudi preko komunikacijskega jedra.

V vzhodnem delu podhoda Ajdovščina, ki je del anketne obdelave, predlagamo ureditev novega tlaka, nadstrešnice in dostopov v kompleks minipleksa. V delu preostalega podhoda se v steklenih vitrinah razstavi rimske ostanke, ki so bili v preteklosti izkopani na tem območju. Z njimi se organizira interaktivna razstava, ki govori o – javnosti manj znanem – severnem delu Emone. Na mestu obstoječega stopnišča proti Metalki se znotraj gabaritov ob severni stranici oblikuje stekleno dvigalo v teleskopski tehniki z novim stopniščem, ki s svojo terasasto zasnovi omogoča posedanje pod nadstrešnico.



pogled na pročelje s strani Slovenske ceste in s strani bivše Zadrúžne zveze

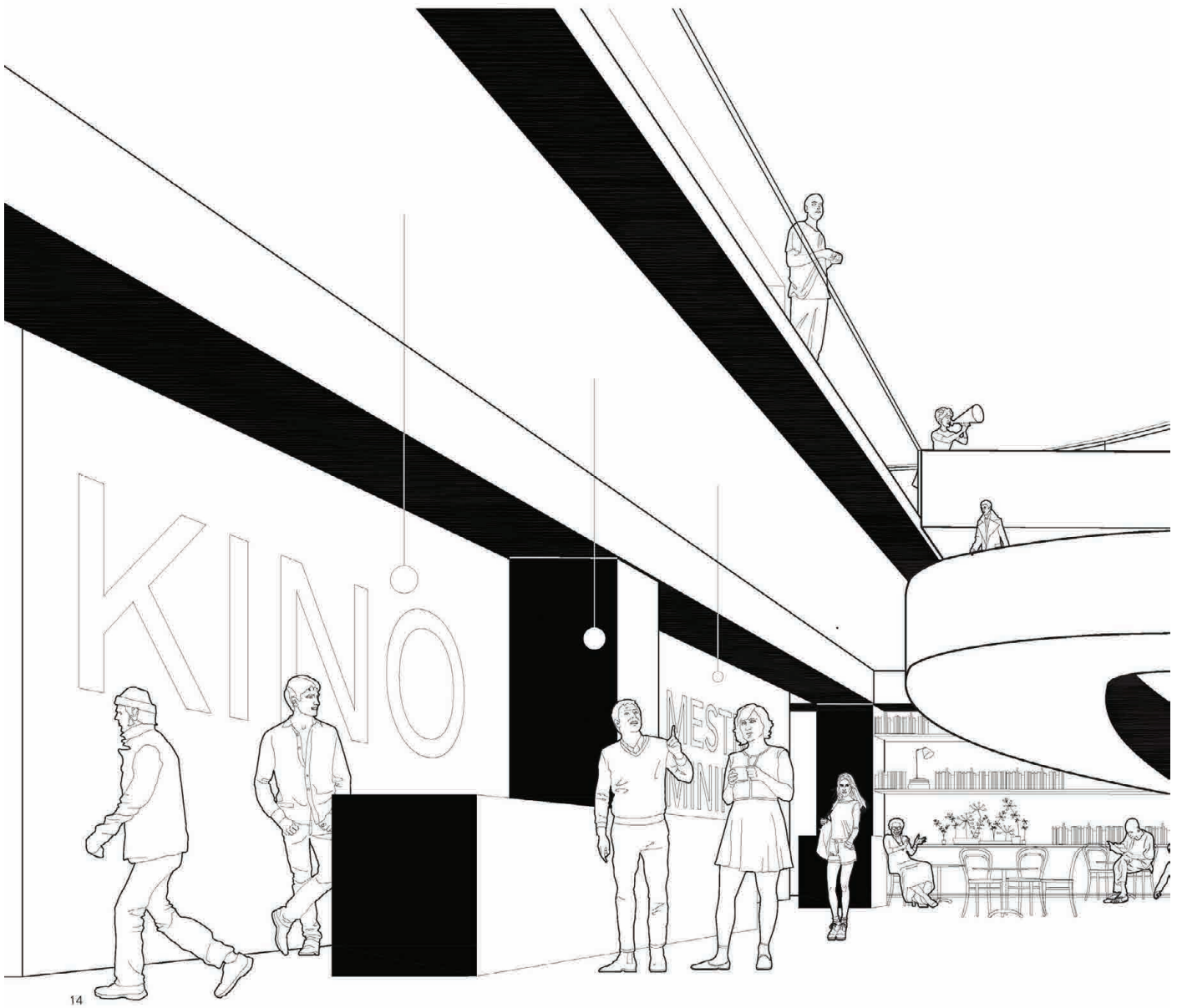


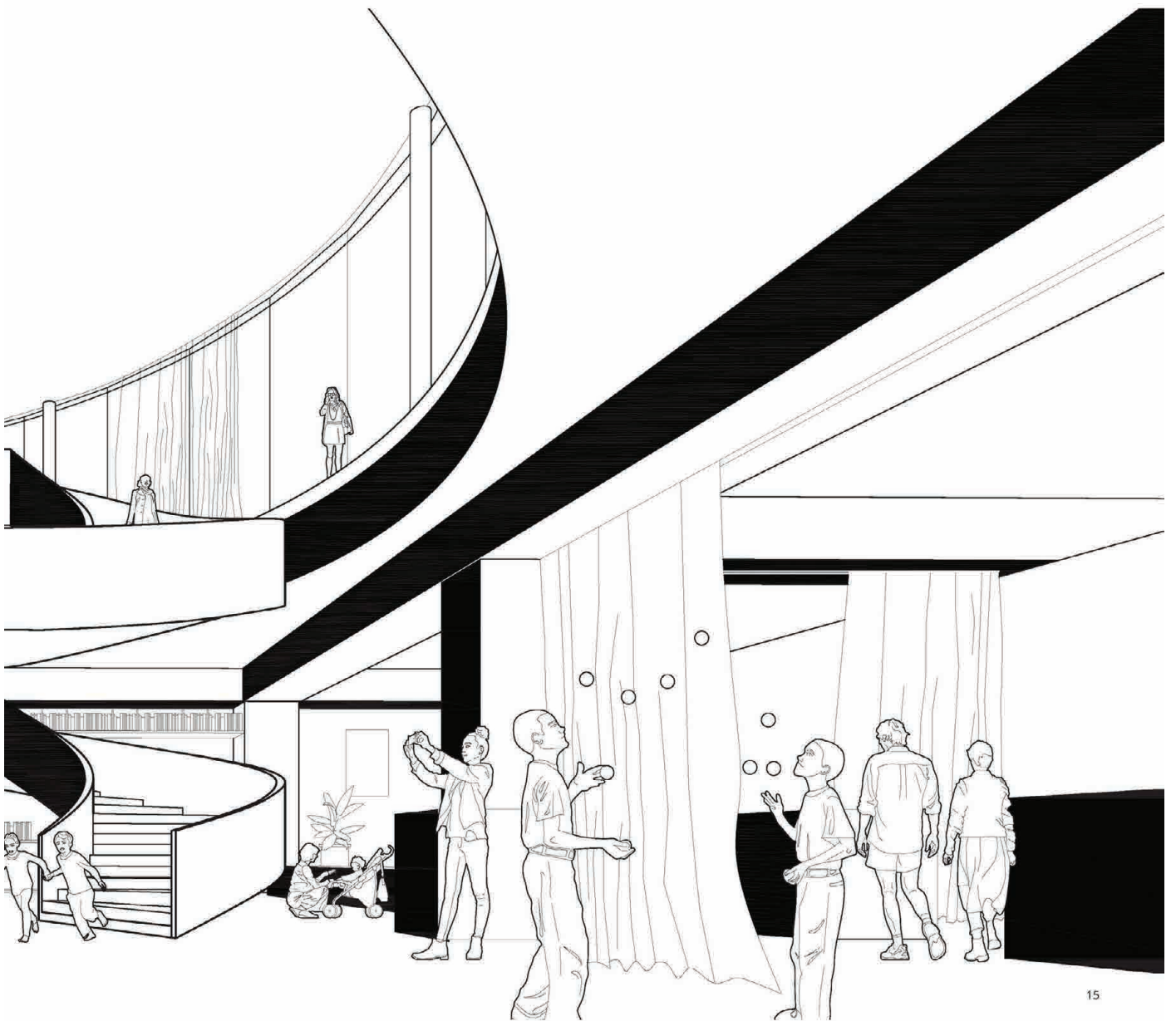
Nova zasnova spodbuja k aktivaciji javnega prostora z raznimi dogodki, kot so na primer brezplačne projekcije filmov oziroma predavanja na zgodovinsko tematiko Emone oziroma podobno. Ob jašku dvigala je na parterju trga pred Metalko zasnovan še manjši stekleni informacijski blok, pod katerim se nahaja manjše priročno skladišče dostopno s podesta novega stopnišča.

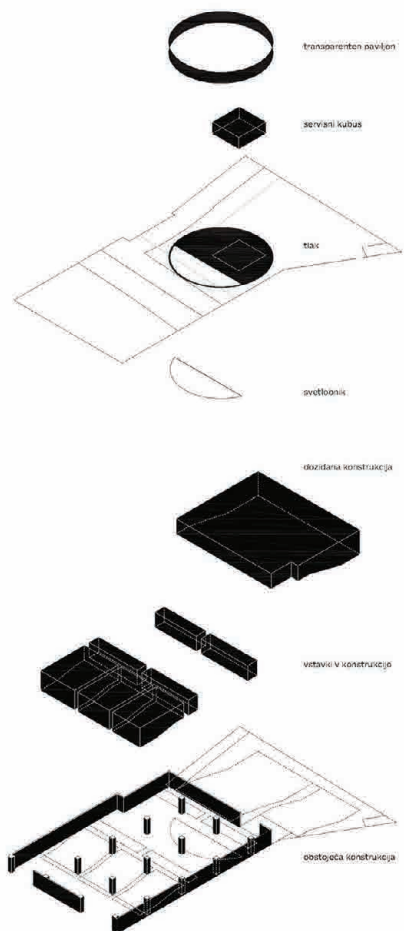
Nadstrešnica nad stopniščem in dvigalom je zasnovana v gabaritih obstoječe ureditve. Sestavljajo jo črno prašno barvani jekleni profili, ki jih nosi 8 jeklenih stebrov, ki so hkrati tudi konstrukcija steklenega dela dvigala in informacijske točke.

Na ploščadi med Figovcem in Zadržno zvezo nadaljujemo popločenje s tlakovcem Emonica, ki sedaj tvori jedro nove Slovenske ceste. Tlak, ki prelije celoten predprostor paviljona, zaključí betonska klopa, ki ločuje ploščad od Parka slovenske reformacije. Na njo je ob poletnih mesecih postavljena pomična oprema restavracije. Fiksne urbane opreme se zaradi fleksibilnosti in možnosti organiziranja različnih dogodkov ne umešča. Ob robu Puharjeve ulice je postavljenih 6 omaric za kolesa in nadstrešnica za kolesa s 47 parkirnimi mesti.

Na nasprotni strani Slovenske ceste se ohranja obstoječe popločenje s tlakovcem Emonica. Na trgu pred Metalko se na območju obdelave uredi nov tlak v rastru obstoječega in sicer iz svetlih polj brušenega betona in vmesnih linij iz betona v temnih odtenkih. Ob nadstrešnico, ki služi stopnišču v podhod Ajdovščina se umesti 55 parkirnih mest za kolesa. Poljubno se ob pas Slovenske ceste dodajo klopi, enake obstoječim. Na ploščad pred Metalko se zaradi prehodnosti in možnosti organizacije raznih dogodkov ne umešča fiksne urbane opreme.



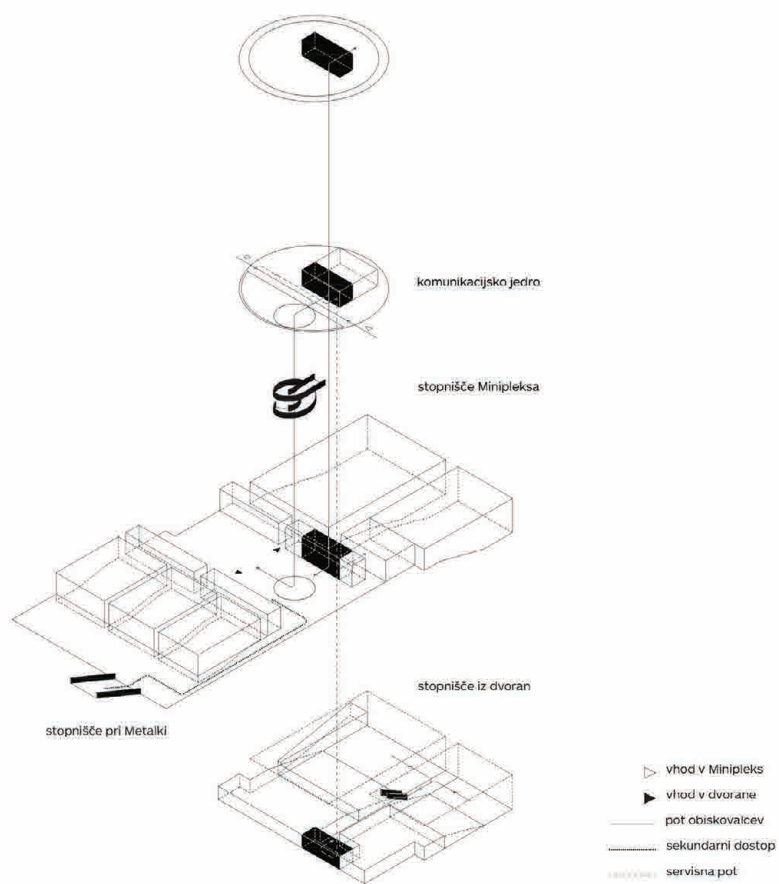




MATERIALNOST IN OBDELAVA

Pročelje paviljona je stekleno. Z uporabo brezokvirnega krivljenega stekla po krožnem obodu paviljona želimo ustvariti povsem transparenten volumen, ki bo brisal mejo med zunanostjo in notranostjo ter ohranjal vizualno povezanost trga Ajdovščina s Parkom slovenske reformacije. Površinska materialna obdelava notranjosti paviljona je v temnih barvnih tonih, ki pri obiskovalcu ponazarjajo občutek veličastnosti kinodvorane, ko se ugasnejo luči. Tovrstna barvna obdelava jasno loči na novo vstavljene volumne od obstoječe stavbne substance, hkrati pa temni barvni odtenki s svojo eleganco nakazujejo bolj na kulturno kakor komercialno vsebino. Nosilna servisna konstrukcija jedra, venec paviljona, komunikacijski volumen na terasi in okrogle stopnice umeščene v odprtino svetlobnika so prav tako izvedeni v betonu s črnim agregatom in cementnim mlekom v črni barvi. Na osrednjem jedru v pritličju so na treh straneh upodobljene grafike kulturnih oziroma aktualnih filmov iz repertoarja kinodvora v monokromatskih odtenkih. V notranjosti paviljona zasteklitve obdajajo žametne rdeče zavese, ki omogočajo poljubno zastiranje pogledov. Tlaki v vseh etažah bodo izvedeni v kvaliteti brušenega teraca s črnim agregatom in cementnim mlekom v črni barvi.

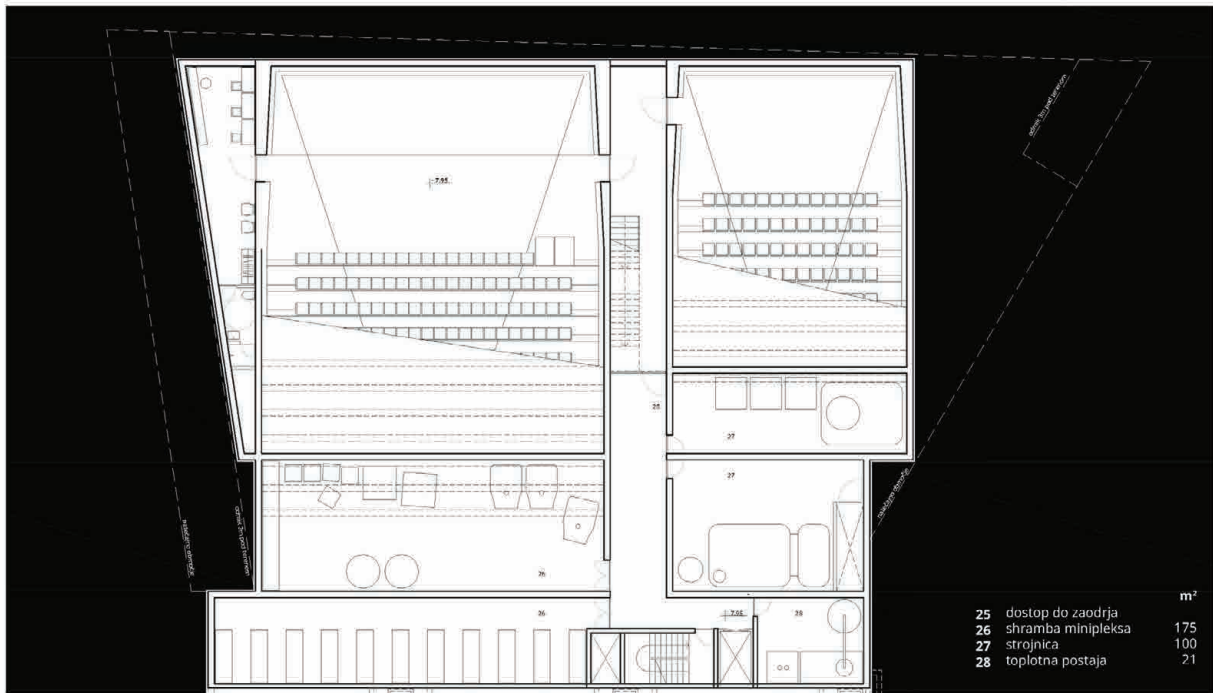
V delu etaže -1 se ohranja obstoječa siva betonska konstrukcija, očiščena s postopkom peskanja in ostaja vidna v svoji prvotni obliki, zaščiten s prozornim mat hidrofobnim premazom. Vanjo se kontrastno vstavljajo nizi servisnih blokov in tri dvorane, tapecirani z vertikalnimi paneli iz črne tkanine, s katero se izboljša akustika velike avle. Notranje površine kinodvora so tapecirane v retro slogu Kinodvora, v mehki tkanini v rdečih barvnih tonih.



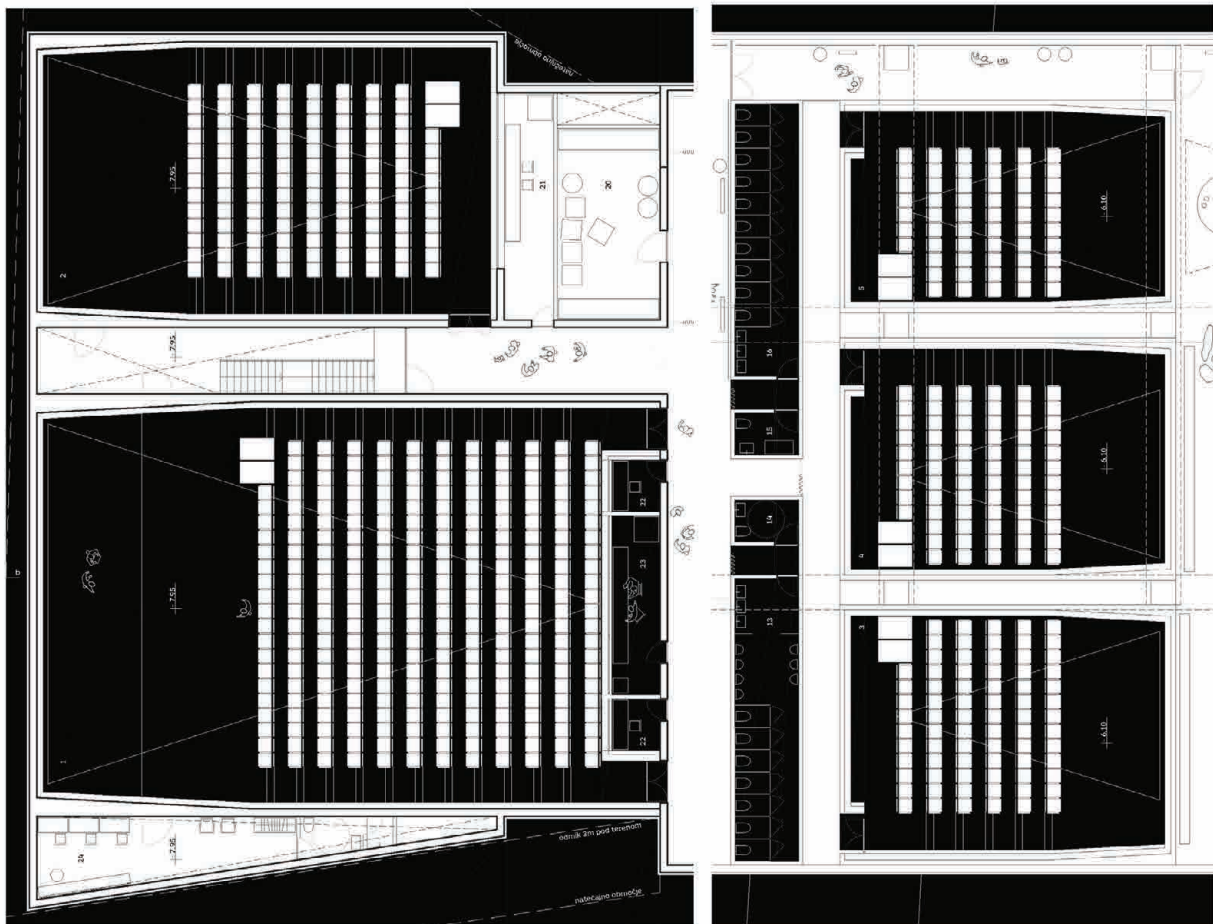
KOMUNIKACIJSKE POTI

Pročelje paviljona je stekleno. Z uporabo brezokvirnega krivljenega stekla po krožnem obodu paviljona želimo ustvariti povsem transparenten volumen, ki bo brisal mejo med zunanostjo in notranostjo ter ohranjal vizualno povezanost trga Ajdovščina s Parkom slovenske reformacije. Površinska materialna obdelava notranjosti paviljona je v temnih barvnih tonih, ki pri obiskovalcu ponazarjajo občutek veličastnosti kinodvorane, ko se ugasnejo luči. Tovrstna barvna obdelava jasno loči na novo vstavljene volumne od obstoječe stavbne substance, hkrati pa temni barvni odtenki s svojo eleganco nakazujejo bolj na kulturno kakor komercialno vsebino. Nosilna servisna konstrukcija jedra, venec paviljona, komunikacijski volumen na terasi in okrogle stopnice umeščene v odprtino svetlobnika so prav tako izvedeni v betonu s črnim agregatom in cementnim mlekom v črni barvi. Na osrednjem jedru v pritličju so na treh straneh upodobljene grafike kulturnih oziroma aktualnih filmov iz repertoarja kinodvora v monokromatskih odtenkih. V notranjosti paviljona zasteklitve obdajajo žametne rdeče zavese, ki omogočajo poljubno zastiranje pogledov. Tlaki v vseh etažah bodo izvedeni v kvaliteti brušenega teraca s črnim agregatom in cementnim mlekom v črni barvi.

V delu etaže -1 se ohranja obstoječa siva betonska konstrukcija, očiščena s postopkom peskanja in ostaja vidna v svoji prvotni obliki, zaščiten s prozornim mat hidrofobnim premazom. Vanjo se kontrastno vstavljajo nizi servisnih blokov in tri dvorane, tapecirani z vertikalnimi paneli iz črne tkanine, s katero se izboljša akustika velike avle. Notranje površine kinodvoran so tapecirane v retro slogu Kinodvora, v mehki tkanini v rdečih barvnih tonih.



tlorisna zasnova -2 kletne etaže (zaledja dvoran in tehnični prostori)



tlorisne zasnove dvoran v -1 kletni etaži

ZASNOVE KINODVORAN

V objektu Minipleksa mestnega kina je zasnovanih 5 kinodvoran. Od tega so tri dvorane manjše (skupno 207 obiskovalcev), ena srednja (116 obiskovalcev) in ena velika (263 obiskovalcev).

Pri številu sedežev v dvorani je upoštevana primerna razdalja od platna do prve vrste. Velikosti platna so določene z optimalnimi vidnimi koti vseh gledalcev, imajo projekcijske površine v razmerju stranic 2.39:1 in stransko elektronsko vodeno maskiranje. Vse dvorane imajo ustrezne prehode širine 1,2 m ob straneh in imajo vhod v zgornjem zadnjem delu, tako da zamudniki ne motijo gledalcev. Večje dvorane imajo prav tako ločen izhod v spodnjem delu. Vse dvorane imajo predvideno ustrezno debelino zvočne izolacije in akustičnih oblog ob straneh (najmanj 1 meter), na tleh in stropu.

Tri manjše kinodvorane so primarno namenjene za projekcije filmskih vsebin, ki posamično služijo 77, 71 in 59 obiskovalcem – skupno 207 obiskovalcem. Vse dvorane imajo možnost zasilnega izhoda, skladno z zahtevami požarnih smernic. Delujejo po konceptu dvoran brez projekcijske kabine oz. tehničnih prostorov in z umestitvijo digitalnega projektorja v izoliran volumen pod stropom dvorane (1,5 x 1,0 x 1,0 m).

Vsaka dvorana mora imati ustrezno število prostorov za osebe na invalidskih vozičkih (2 mesti). Dvorane so opremljene z obratovalno, servisno ter govorniško razsvetljavo, ki ima možnost centralne regulacije. Ena od manjših dvoran bo nadstandardno urejena in opremljena s pogoji za tržne priložnosti oddaje prostorov in organizacije posebnih dogodkov.

Velika dvorana ima kapaciteto 260 gledalcev. Stoli v veliki dvorani so fiksni, brez zložljivega sedalnega dela. Zvočno izolirana projekcijska kabina (velikost 19 m²) v zaledju dvorane je opremljena z napravami za kinematografsko reprodukcijo, ter delovnimi površinami za umestitev tehničnih nadzornih naprav. V dvorano je omogočen pogled skozi steklene površine vzdolž celotne kabine. V kotu kabine bosta sta umeščeni dve izolirani kabini za potrebe simultane prevajanja. Dvorana je opremljena za brezkompromisno predvajanje digitalnih in analognih 35 mm kinematografskih vsebin, osnovnim lučnim parkom za izvedbo manj zahtevnih odrskih dogodkov, ter sekundarnim ozvočenjem za izvedbo zahtevnejših odrskih nastopov. Strop dvorane omogoča varno umestitev prostorskih zvočnikov na lažjih traverzah. Pred platnom je predviden dvignjen oder globine 4 m. Ob odru se nahaja izhod v stranske servisne prostore oziroma hodnik.



prečni prerez žez Minipleks

KONSTRUKCIJSKA ZASNOVA

Kot v arhitektonskem konceptualnem smislu tudi s stališča konstrukcijske zasnove celoto predstavljata dva po zasnovi različna konstrukcijska sklopa. Dozidava z novimi dvoranami bo konstrukcijsko dilatiran objekt od objekta obstoječega podhoda. Nosilna konstrukcija podzemnega dela objekta bo iz armiranega betona. Debeline obodnega zidu nove AB konstrukcije dveh velikih dvoran je 30,0 cm, pri komunikacijskem jedru je debelina zidu 20,0 cm. Nova AB medetažna plošča nad dvoranami je debeline 50,0 cm, njena temeljna plošča pa je debeline 40,0 cm. Nosilno konstrukcijo paviljonskega objekta sestavljajo osrednje AB jedro s podpornimi jeklenimi stebri premera 20,0 cm po celotnem obodu. Debelina konstrukcijske strešne plošče nad paviljonom je 20,0 cm. Pri izbiri končnega sistema temeljenja, načina zaščite gradbene jame ter izvedbe podzemne dozidave se bo upoštevalo geomehansko oziroma geotehnično poročilo ter maksimalno zmanjšalo vplive gradnje na sosednje objekte. Ker gre za zahteven izkop gradbene jame, se predvidi zaščito gradbene jame. Pri izkopu gradbene jame za izgradnjo dozidave se predvidi vse morebitne ojačitve pod temelji obstoječega podhoda (podbetoniranje oziroma Jet Grouting oz. podobno).

Pri zasnovi in izbiri konstrukcije stremimo k tržni primerljivosti in stroškovni obvladljivosti objekta ter gradbeno-tehnični solidnosti ter ekonomičnosti.

OGREVALNI SISTEM, ZAŠČITA PRED SONCEM, HLAJENJE IN PREZRAČEVANJE

Energijski koncept. Novogradnja je zasnovana kot trajnostni model s prednostnim ciljem izkoriščanja lokalnih virov za zmanjšanje porabe primarne energije ter zmanjšanje porabe CO₂ emisij. Izpolnjene bodo vse tehnične zahteve, ki morajo biti izpolnjene za učinkovito rabo energije v stavbah na področju toplotne zaščite, ogrevanja, hlajenja, prezračevanja in njihove kombinacije, priprave tople sanitarne vode in zagotavljanja lastnih obnovljivih virov energije za delovanje sistemov v stavbi. S tem so izpolnjene vse zahteve Pravilnika o učinkoviti rabi energije v stavbah (PURES) in tudi Uredbe o zelenem javnem naročanju.

Ogrevanje. Glede na Pravilnik o učinkoviti rabi energije v stavbah (PURES) bo objekt celostno urejen kot energijsko zelo učinkovit, z dovoljeno potrebno toploto za ogrevanje stavbe na enoto površine stavbe za več kot 30% nižjo od pogojev, določenih z mejno vrednostjo učinkovite rabe energije. Kot glavni vir energije za ogrevanje se zato vgradi lokalni kondenzacijski kotel z najvišjim izkoristkom in vremensko vodeno regulacijo. Objekt se priključi na vročevodno omrežje. Za zbiranje energije se poleg ogrevalnikov sanitarne vode v kotlovnici uredi tudi sistem hranilnikov toplotne energije. Zaradi ogrevanja z vročevodom bo režim ogrevalnega sistema na temperaturi 55 °C in ogrevanje izvedeno s konvektorji (stropni ali parapetni), ki se lahko uporabijo tudi za hlajenje. Pomožni prostori (sanitarije, shrambe, ...), katere ni potrebno hladiti, se bodo ogrevali z radiatorji. Radiatorji bodo opremljeni s termostatskimi radiatorskimi ventili s prednastavitvijo pretoka ter radiatorskimi termostatskimi glavami. Ogrevanje večjih dvoran bo izvedeno s prezračevalno napravo na način, da se ne bo ustvaril prepah v območju gibanja. Regulacija temperature bo izvedena z mešalnimi ventili ter z energetske varčnimi obtočnimi črpalkami, vodenimi preko vremenske regulacije v odvisnosti od zunanje temperature. Za potrebe prezračevalnih naprav ter pripravo sanitarne tople vode bo predviden temperaturni režim max. 70 °C. Za cirkulacijo medija se bodo uporabile energetske varčne obtočne črpalke. Vse ogrevalne veje in grelni elementi bodo hidravlično uravnoteženi glede na zahtevane pretoke.

Hlajenje. Hlajenje bo izvedeno preko hladilnega agregata vgrajenega v tehnični prostor v kleti objekta. Zajem in odvod zraka skozi hladilni agregat bo izveden s prezračevalnimi kanali in zunanji maskiranimi rešetkami. Glede na število uporabnikov prostorov, bo izveden razdelilec hlajenja. Na razdelilcu hlajenja se za vsakega uporabnika vgradi kalorimeter za odčitavanje porabljene energije. Hlajenje prostorov se izvede s konvektorji, ki se lahko uporabijo tudi za ogrevanje objekta. Vse hladilne veje in hladilni elementi bodo hidravlično uravnoteženi glede na zahtevane pretoke.

Prezračevanje. Prezračevanje objekta bo izvedeno prisilno s centralnim sistemom z visoko učinkovitim vračanjem energije (min. 85%) in v skladu z direktivo ErP 2018. Prezračevalna naprava bo opremljena z visoko učinkovito enoto za vračanje energije »rekuperator«, ventilatorji gnani z visoko učinkovitimi EC motorji, toplovodnim grelnikom, ter hladilnikom vezanim na hladilno kompresorsko enoto (vodna). Vsi prostori bodo klimatizirani (dovod svežega zraka). Iz pomožnih in servisnih prostorov bo izveden samo odvod zraka. Za prostore z zahtevo kontrole vlage bo izvedena regulacija vlage s prezračevalno napravo. Prezračevalna naprava bo zagotavljala ustrezno dogrevanje objekta pozimi in hlajenje objekta poleti.

Zaščita pred soncem. Predlagamo pasivni sistem, ki temelji na lastnostih arhitekturne zasnove ter notranja »screen« senčila, ki so optimalna kombinacija toplotne zaščite (do 88%), UV zaščite (do 97%) in zaščite pred insekti.

Sanitarna voda. Porabo vode v objektu predstavljajo potrebe po sanitarni vodi ter hidrantnem omrežju. Vodovodna napeljava bo opremljena s cirkulacijo in tehnologijami za varčevanje z vodo. WC kotlički bodo izvedbe z dvojnimi splakovanjem s porabo vode ne več kot 6L za polno in ne več kot 3L za delno splakovanje, skupaj s sistemi za varčevanje porabe vode pri splakovanju, ki omogoča več kot 30% nižjo porabo. Izlivne pipe in drugi elementi bodo opremljeni z vložki za varčevanje, s katerimi se zmanjša poraba vode za več kot 50%. Priprava tople sanitarne vode bo izvedena preko ogrevalnikov tople sanitarne vode. Vsi sistemi zadostujejo zahtevam pravilnika o učinkoviti rabi energije (PURES) in Uredbi o zelenem javnem naročanju. Vse strojne instalacije imajo protipožarno tesnenje skozi meje požarnih sektorjev skladno s predhodno izdelano požarno študijo.

(vse površine prikazati skladno s SIST ISO 9836)

	zahteva	doseženo	razlika	zahteva	doseženo	razlika	
MINIPILEKS Ajdovščina	neto površina			št. sedežev			
Namedbnost prostorov	v m2						
A. DVORANE POD TERENOM							
A1	VELIKA KINO DVORANA min 250sedežev	355,00	363,00	-8,00	250,00	263,00	-13,00
A2	SREDNJA KINO DVORANA min 110sedežev	171,00	193,00	-22,00	110,00	116,00	-6,00
A3	MALA KINO DVORANA 1 min 50 sedežev	105,00	120,00	-15,00	50,00	77,00	-27,00
A4	MALA KINO DVORANA 2 min 50sedežev*	105,00	110,00	-5,00	50,00	71,00	-21,00
A5	MALA KINO DVORANA 3 min 50sedežev*	105,00	95,00	10,00	50,00	59,00	-9,00
A6	MALA KINO DVORANA 4 min 50sedežev*	105,00	0,00	105,00	50,00	0,00	50,00
	SKUPAJ KINO DVORANE	946,00	881,00	65,00	560,00	586,00	-26,00
A7	VEČNAMENSKA DVORANA	198,00	182,00	16,00			
	SKUPAJ A	1.144,00	1.063,00	81,00			

* priporočena površina za kino dvorana s 50 sedeži je 105 m², s 75 sedeži pa 131 m².

Zahteva investitorja je, da se predvidi vsaj 3 manjše dvorane, v katerih ne sme biti manj kot 50 sedežev

	zahteva	doseženo	razlika	
B. OSTALI PROSTORI POD TERENOM				
B1	ŠANK IN INFO PULT	30,00	25,00	5,00
B2	OSREDNJA AVLA	255,00	247,00	8,00
B3	KNJIGARNA (LAHKO V SKLOPU AVLE)	40,00	40,00	0,00
B4	OTROŠKI KOTIČEK S KOTIČKOM ZA DOJENJE	30,00	26,00	4,00
B5	M, Ž, INVALIDI SANITARJE	60,00	63,50	-3,50
B6	SANITARJE ZA ZAPOSLENE	10,00	9,00	1,00
B7	PREVIJALNICA	6,00	4,50	1,50
B8	ČISTILA	8,00	7,00	1,00
B9	SHRAMBA- MINIPILEKS	120,00	175,00	-55,00
B10	SHRAMBA GOSTINSKI LOKAL	30,00	38,00	-8,00
B11	PROJEKTNJA PISARNA	40,00	34,00	6,00
B12	GALERIJA (LAHKO V SKLOPU AVLE)	60,00	60,00	0,00
	SKUPAJ B	689,00	729,00	-40,00

	zahteva	doseženo	razlika	
C. KOMUNIKACIJE POD TERENOM				
C1	HODNIKI	164,00	194,00	-30,00
C2	STOPNIŠČA	9,00	10,50	-1,50
C3	VEČETAŽNI PROSTORI	14,00	83,00	-69,00
C4	DVIGALNI JAŠEK/ ETAŽO	16,00	5,00	11,00
	SKUPAJ C	203,00	292,50	-89,50

	zahteva	doseženo	razlika	
D. PAVILJON				
D1	GOSTINSKI LOKAL S KUHNJO- BRUTO INTRA MUROS	183,00	202,00	-19,00
D2	SANITARJE ZA STRANKE IN ZAPOSLENE V LOKALU - BRUTO INTRA MUROS	20,00	18,00	2,00
D3	STOPNIŠČE IN KOMUNIKACIJE	24,00	10,50	13,50
D4	DVIGALNI JAŠEK	8,00	5,00	3,00
D5	INŠTALACIJSKI JAŠEK	4,00	4,00	0,00
D6	VEČETAŽNI PROSTOR	40,00	83,00	-43,00
D7	AVLA Z INFO PULTOM- MINIPILEKS	36,00	40,00	-4,00
D8	TERASA	150,00	295,00	-145,00
	SKUPAJ D	465,00	657,50	-192,50

	zahteva	doseženo	razlika	
E. TEHNIČNI PROSTORI POD TERENOM				
E1	STROJNICA	80,00	100,00	-20,00
E2	TOPLOTNA POSTAJA	180,00	21,00	159,00
E3	INŠTALACIJSKI JAŠEK	8,00	4,00	4,00
	SKUPAJ E	268,00	125,00	143,00

	zahteva	doseženo	razlika	
P. PASAŽA AJDOVŠČINA - NI PREDMET DGD				
P1	PASAŽA Z RAZSTAVNIM PROSTOROM ARHEOLOŠKIH NAIDB IN LOKALI	314,88	314,88	0,00
P2	OBSTOJEČE STOPNIŠČE Z ESKALATORIJEM	99,50	99,50	0,00
	SKUPAJ P	414,38	414,38	0,00

SKUPAJ A+B+C+D+E+P	3.183,38	3.281,38	-98,00
---------------------------	-----------------	-----------------	---------------

ZUNANJA UREDITEV	tlokovane površine	zelenice	zazidana površina objektov	drugo	skupaj
natečajno območje	1.358,00	0,00	415,00		1.773,00
razširjeno natečajno območje	820,00	0,00	28,00		848,00

PARKIRNA MESTA ZA KOLESA	zahtevano št. PM	doseženo št. PM	razlika
parkirna mesta za prikljenjanje koles	55,00	55,00	0,00
nadkrita parkirna mesta za kolesa	43,00	47,00	-4,00
nadkrita parkirna mesta v kolesarskih omaricah	6,00	6,00	0,00
nadkrita parkirna mesta za polnjenje električnih koles	6,00	6,00	0,00
SKUPAJ	110,00	114,00	-4,00

LEGENDA

	minimalna zahteva
	priporočeno
	smernica, nemerodajno

PRIKAZ NETO POVRŠIN

SKUPAJ POGODBENA CENA

VRSTA DEL	CENA
Idejna zasnova za pridobitev projektnih in drugih pogojev (IZP), izdelana na osnovi dopolnjenega natečajnega elaborata in ki vsebuje vse elemente IDP	85.256,00 EUR
Izdelava projektne dokumentacije za pridobitev mnenj in gradbenega dovoljenja (DGD)	127.606,00 EUR
Izdelava projektne dokumentacije za izvedbo gradnje (PZI)	135.134,00 EUR
Izdelava projektne dokumentacije izvedenih del (PID)	39.885,00 EUR
Skupaj cena vseh del brez DDV	387.881,00 EUR
Popust 3 %	11.636,43 EUR
Cena pogodbenih del s popustom – brez DDV	376.244,57 EUR
22 % DDV	82.773,80 EUR
SKUPAJ Z DDV	459.018,37 EUR

Navedba zneska skupaj pogodbeni cena brez DDV (in prikaz tabele s parcialnimi cenami po območjih iz priloge informativna ponudba.

Skupaj pogodbeni cena s popustom brez DDV znaša 376.244,57 EUR

(z besedo: tristo šestinsedemdeset tisoč dvesto štiriinštirideset EUR in petinsedemdeset centov).

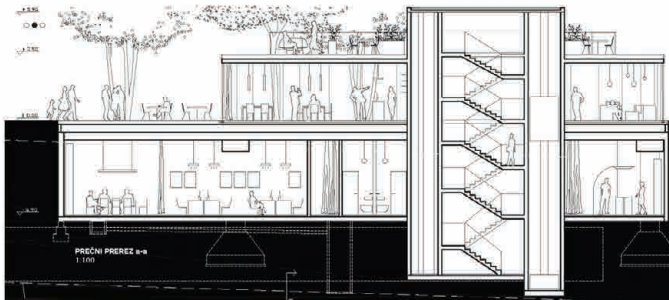
INVESTICIJSKA OCENA

Navedba zneska investicijske ocene za natečajno rešitev za GOI brez DDV znaša:

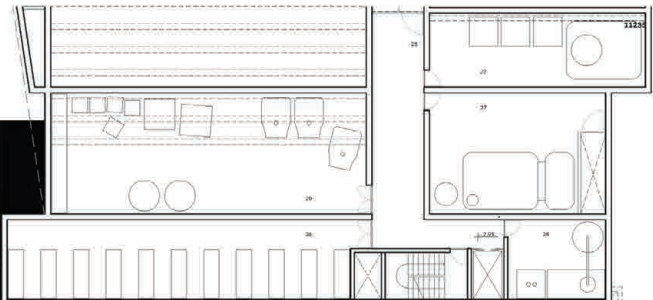
Investicijska ocena za GOI + oprema brez DDV znaša 7.357.960,00 EUR

(z besedo: sedem milijonov tristo sedeminpetdeset tisoč devetsto šestdeset EUR).

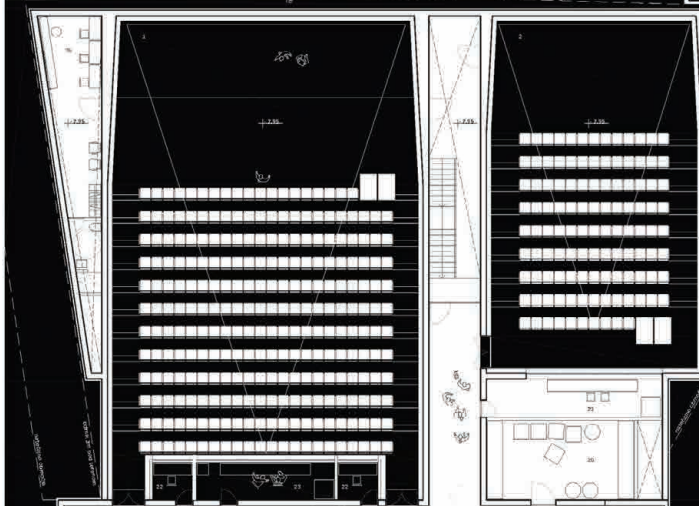
POMANJŠANI PLAKATI



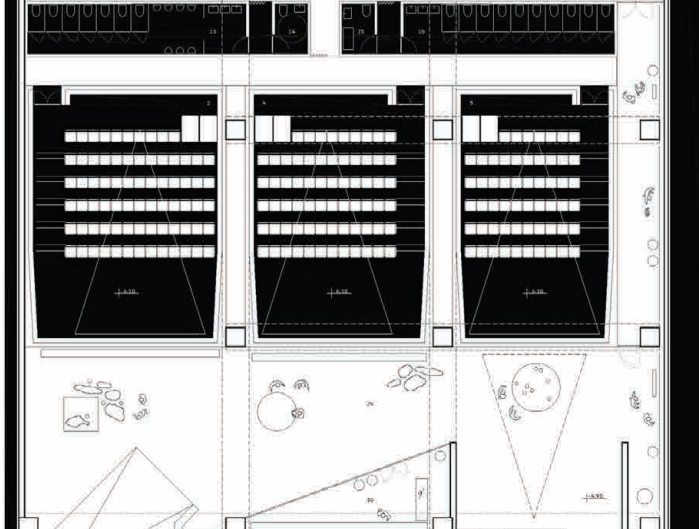
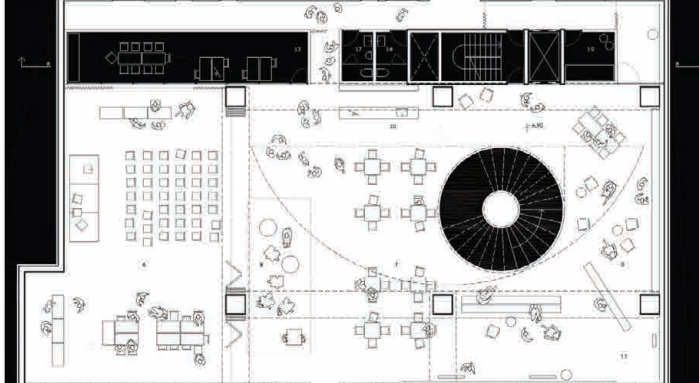
PRÉČNÍ PREREZ 8-9
1:100



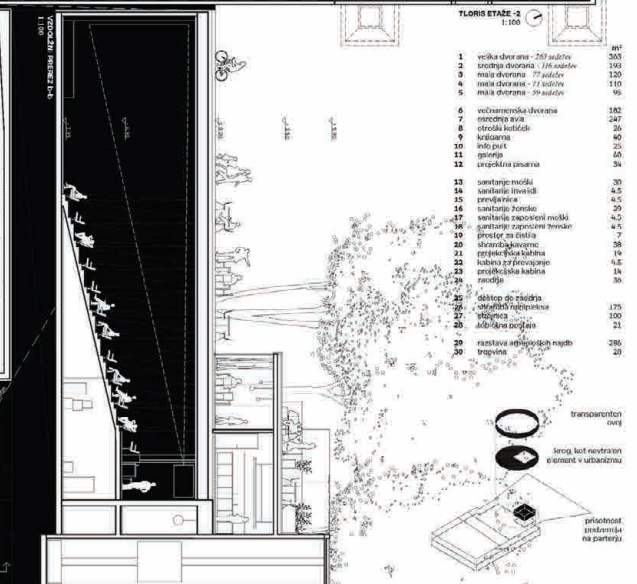
TLORIS ETÁŽE -2
1:100



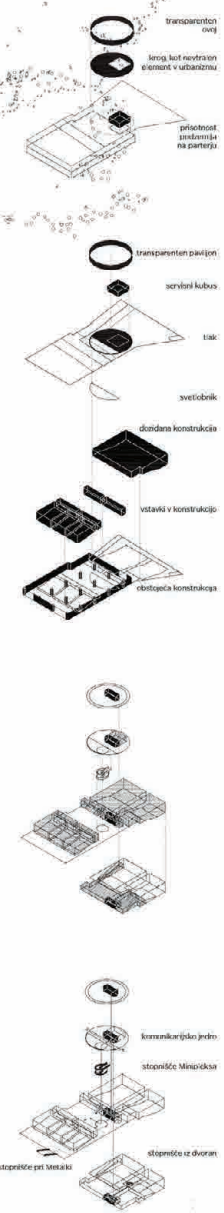
001.1
VÝKONNÝ NÁMĚTOVÝ ZÁKRES



TLORIS ETÁŽE 1
1:100

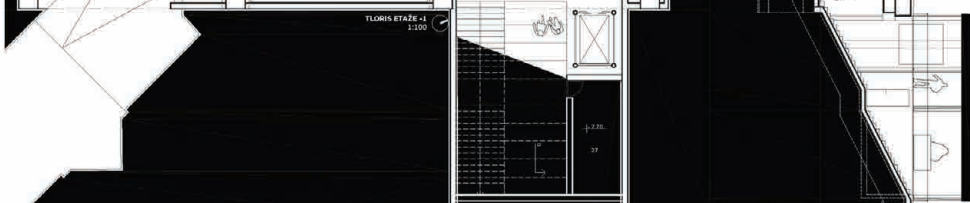


1	velká dvorana - 287 sedívek	305
2	zcela dvorana - 186 sedívek	184
3	malá dvorana - 77 sedívek	120
4	malá dvorana - 70 sedívek	110
5	malá dvorana - 39 sedívek	96
6	volněprostorová dvorana	182
7	okružní aula	247
8	občasná kuchařka	26
9	kuchařna	40
10	klubový pokoj	22
11	galerie	60
12	zprávková kancelář	34
13	sanitární místnost	30
14	sanitární úložná	4,5
15	pre-výhled	4,5
16	sanitární kabin	20
17	sanitární zpopravení místnost	4,5
18	sanitární zpopravení kabin	4,5
19	prostor za číšní	7
20	občasná kuchařka	38
21	rychlá jídelna	19
22	kuchyně z jídelny	4,5
23	průběžná kabin	14
24	rodící	30
25	dělnice do zádru	175
26	sanitární kabin	100
27	šatovna	21
28	židlička pro jízdu	21
29	restaurace s občasnými rychlými	286
30	trouba	20



- program**
- komunikující jízda
 - dvorana Městořeka
 - servisní prostor
- pořadí**
- vlna v Městořece
 - vlna v dvorane
 - pořadí obsluhy
 - sekundární doplněk
 - servisní pokoj

střešní terasa

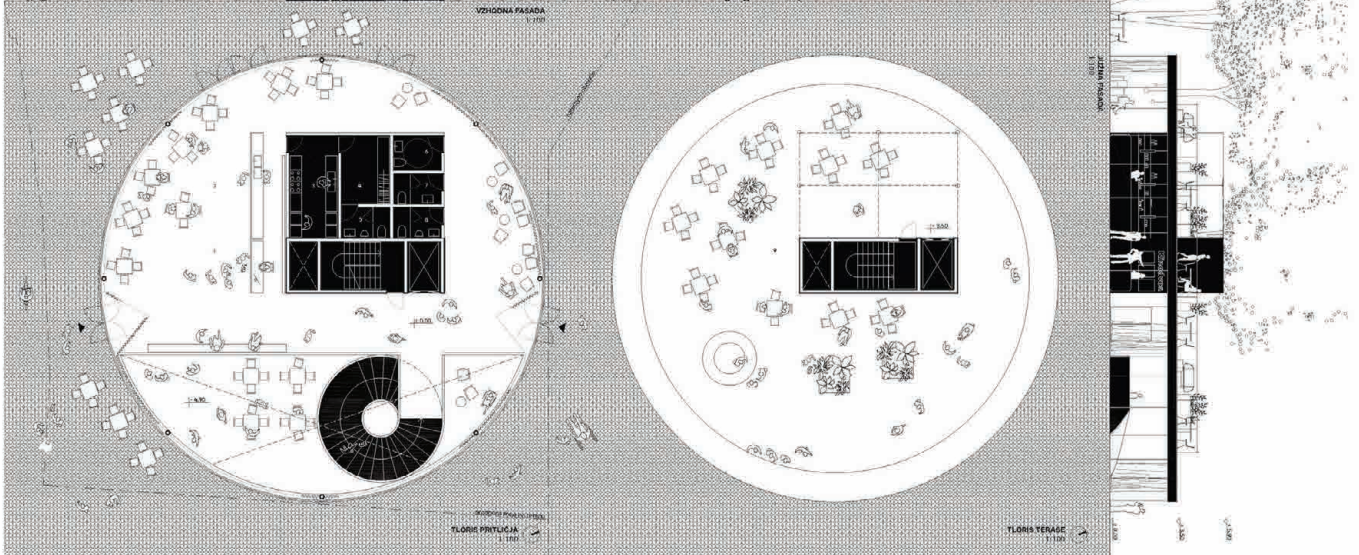




POGLED IZ DALMATINOVE ULICE PROTI PARKU SLOVENŠKE REFORMACIJE



	m ²
1 info punkt	40
2 restoracija	188
3 kuhinja	14
4 garderoba zapošleni	4
5 svetilnice zaposleni	4,3
6 svetilnice svatila	4,5
7 svetilnice tovarne	4,3
8 saharneje noziki	4,3
9 terasa	245



POGLED IZ OBRONČNE AVLE MENIPEKSA SKOZI OVORNISKI PROSTOR

