



BAZENSKI KOMPLEKS V OKVIRU ŠPORTNO REKREACIJSKEGA PARKA V ČEŠČI VASI



Lokacija umestitve bazenskega kompleksa na rob Groblske hoste kot izhodiščno točko projekta zastavlja razmislek o odnosu med arhitekturo in naravo. Gre za razmerje med naravi odvzetimi površinami za potrebe grajenega ter ohranjenimi površinami obstoječih gozdov. Groblska gmejna predstavlja najbolj izrazit gradnik okolja bodočega športnega centra, prav tako pa je kot močna entiteta prisotna tudi v širšem prostoru. Kot naravna bariera zaključuje straško ravnico v smeri Novega mesta in v prostoru ustvarja prepoznavno silhueto.

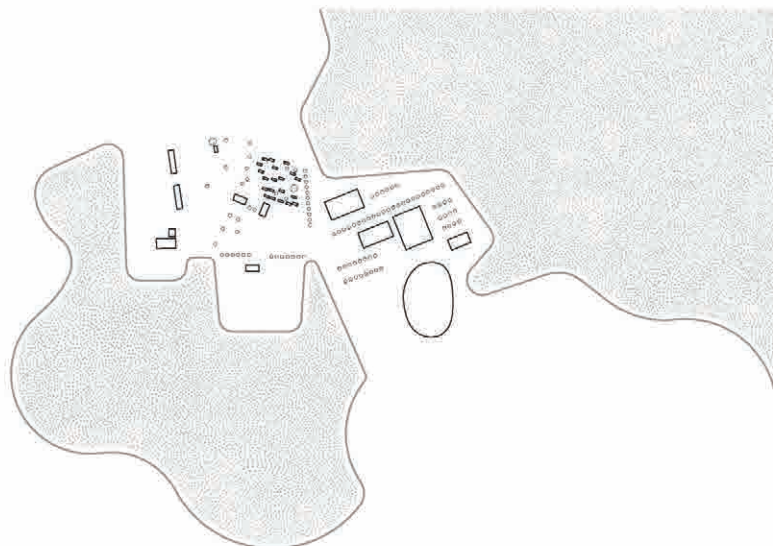


SITUACIJA



Predlog umestitve ter celostna integracija novega kompleksa v gozdno pokrajino se ravna po skandinavskih vzorih A. Aalta ter K. In H. Siren. Pri slednjih ohranjanje čim večje gozdne površine ne predstavlja le etičnega načela projekta, temveč pomeni tudi močan doprinos k ustvarjanju kvalitetnih ambientov, ki ne služijo le kot sicer generične športne površine. Projekt kritično odgovarja na problematiko novega prostorskega načrta, ki za potrebe grajenega predvideva izsek velikih gozdnih površin in skuša s smiselno postavitvijo objektov v prostor ohraniti identiteto Groblske gmajne. Shematski izris predloga ureditve Gobeljske hoste in ohranitev maksimalnih gozdnih površin obravnava vsak objekt posebej, kot ločeno jaso v gozdu. Z jasno in premišljeno umestitvijo kompleksa v širši kontekst se vzpostavi tesna povezava športnih programov in naravne krajine, oziroma programske vsebine z identiteto prostora.





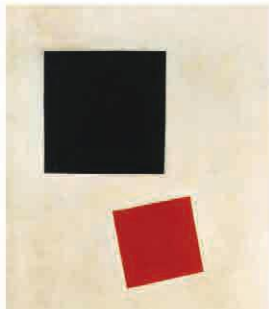
Shematski izris ureditve Gobeljske hoste po OPPN.

NOVA UREDITEV ZAHTEVA VELIK IZSEK GOZDU



Shematski izris predloga ureditve Gobeljske hoste in ohranitev maksimalnih gozdnih površin.

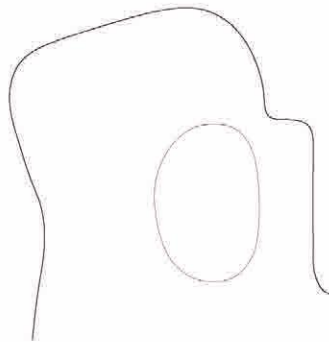
VSAK OBJEKT = JASA V GOZDU



KAZIMIRI SEVERINOVIC MALEVIC RDECI KVADRAT

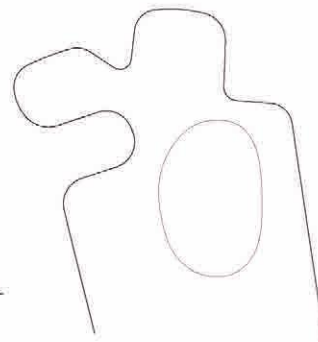
## URBANIZEM

Natečajno območje definira izrazita geometrija. Ta priča o nekdanji preraščenosti območja z gozdom, ki je bil načrtovano izsekan. Predlagana rešitev s pogozditvijo predvsem severnega dela lokacije, v prostoru vzpostavi bolj naraven in gibek gozdni rob. Ustvarita se dva nova prostora, dve gozdni jasi, dva avtonomna ambienta različnih rab.



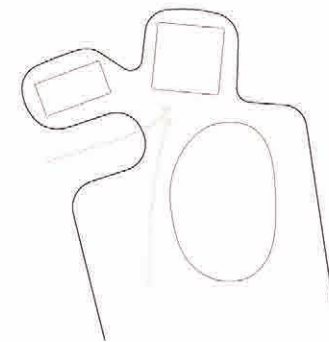
OBSTOJEČE STANJE

Prikaz izsekanega travnika, ki ga obdaja obstoječ mešan gozd. Sestavlja jo ga navadne smreke, jelke, kostanj, gaber, bukev, hrast dob in hrast graden.



POGOZDOVANJE

Z novim gozdnim robom se ustvarita dva nova odprta prostora, dve gozdni jasi, dva avtonomna ambienta, ki sta namenjena različnim rabam in potrebam.



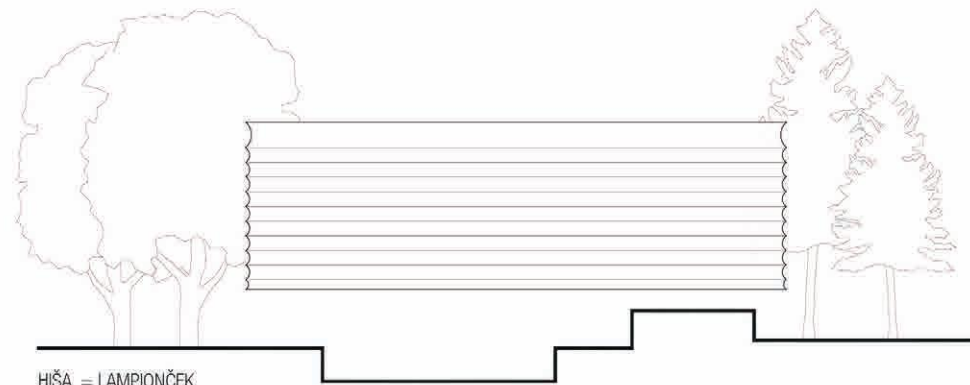
PAHLJAČASTO ODPIRANJE

Z zamikanjem objektov se omogoča čim večje prehajanje gozda v notranjost lokacije. Prva jasa, obdaja z borovim gozdom, služi kot odprta bazenska ploščad, druga pa pokrit bazen.



BERLINA SVETLE UMETNOST AKARI ISAMU NOGUCHI

Na zahodno jaso je s podobo težkega, zemeljskega podstavka, ki reflektira ilovnato sestavo tal, umeščena ploščad olimpijskega bazena. Na vzhodni jasi je kot lahek lampion, ki, obdan z gozdom, zalebdi nad tlemi, postavljen bazenski objekt. Pojavnost tega se naveže na tanko, prosojno opno velodroma. Postavitev objektov na lokacijo in njihovo pahljačasto odpiranje omogoča prepuščanje gozda v notranjost in tako maksimalno preraščenost z gozdom. Objekti definirajo osrednji trg, preko katerega se osi dostopov odpirajo na prednjo fasado pokritega bazenskega objekta.



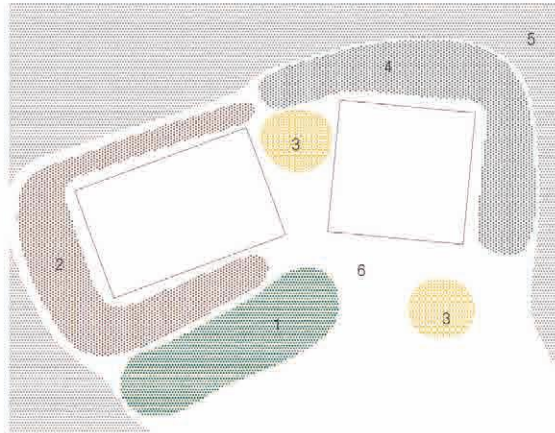
HIŠA = LAMPIONČEK

Objekt je jasno deljen na težek zemeljski podstavek, ki reflektira ilovnato podlago tal in lahek volumen, ki kot lampion zalebdi nad tlemi in vzpostavlja dialog s stavbo velodroma. Horizontalen transparentni del omogoča odpiranje in poglede v gozd na vse strani.

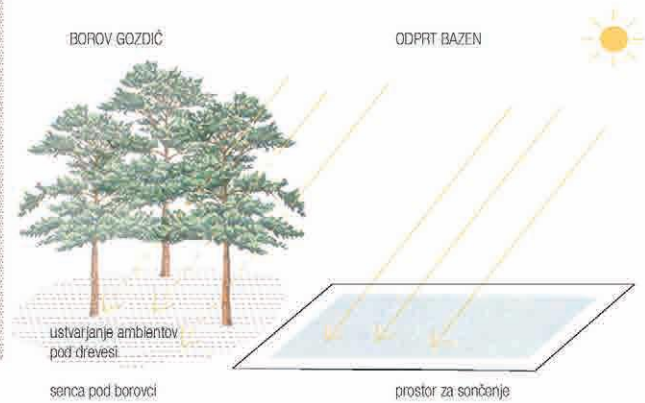


### KRAJINSKA UREDITEV

Nabor predvidene drevnine se navezuje na gozdno združbo obstoječega gozda Groblske gmajne. Mešani gozd obdaja pokriti bazen proti severu in vzhodu. Svetel borov gozdič uokvirja bazensko ploščad. Z uporabo rdečega bora se omili zahteve vzdrževanja bazena, prosojne krošnje pa tvorijo prijeten ambient, ki ustvarja občutek zavetja, obenem pa prostora ne zasenčijo preveč. V borov gozdič se umeščajo otroška igrala, prostori za piknik in športna igrišča.



1 hrast graden 2 bor 3 breze 4 mešani gozd  
5 obstoječi mešani gozd 7 prednji trg



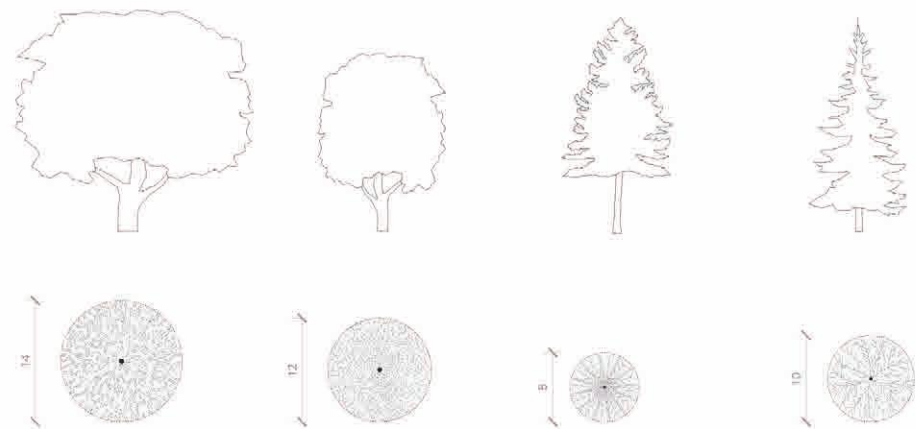
ZASADITEV RDEČEGA BORA - z višjimi krošnjami ustvarjajo prijeten ambient in svetlo senco. Organizirani so v gručo, tako omogočajo izmenjevanje senčnih in sončnih delov.





**OBSTOJEČE DREVESNE VRSTE GROBELJSKE HOSTE**

smreka, kostanj, bukev, hrast dob, jelka, gaber, hrast graden, macesen, rdeči bor



**ZASAJENE DREVESNE VRSTE**

**hrast graden**

(s svojo gosto in košato krošnjo ustvarja temno senco in zaključen volumen, uporabljen na prometnem območju.)

**bukev, kostanj**

(uporabljena sta kot del mešanega gozda, ki se podaljša kot del obstoječe Groblske gmajne)

**bor**

(borov gozdič ob bazenski ploščadi ustvarja ugodno senco in s svojimi lastnostmi preprečuje odpadanje listov v bazen)

**smreka**

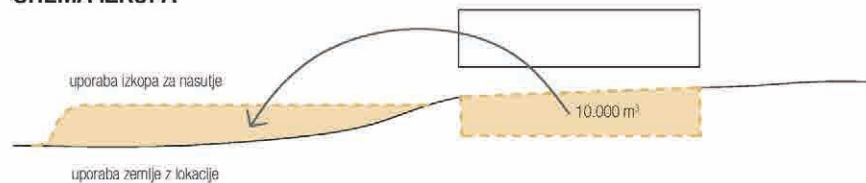
(uporabljena za pogozdovanje v primeru mešanega gozda)

**breza** - uporaba ob točkovnih poudarkih, ustvarjanje transparentne sence in kontrast zasajenim borovcem

## SHEMA ODPADANJA LISTOV



## SHEMA IZKOPA



### NASUTJE

dvignjen teren z rahlo brežino fizično ločuje bazen od ceste, ustvarja možnost različnih uporab ob prvi fazi, v drugi fazi pa to postane prostor zunanjega bazena.

### IZKOP

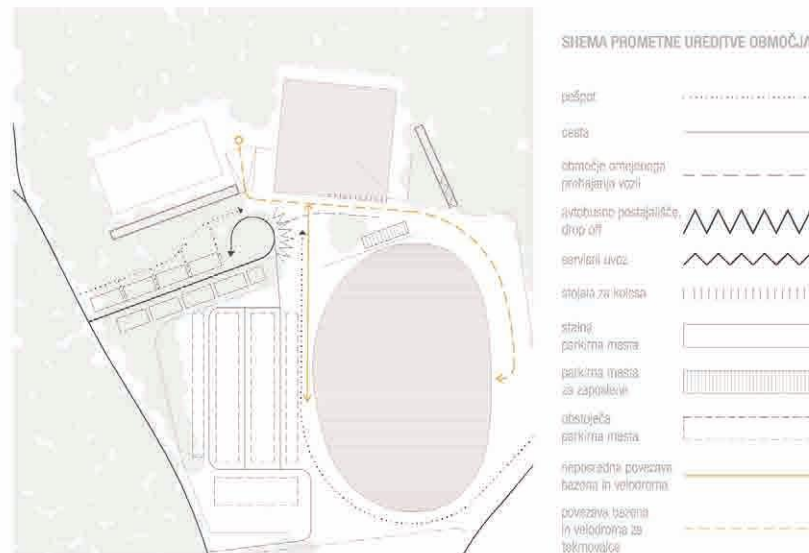
za potrebe notranjega bazena in bazenske kotelje

Osrednja »plaža« leži v zamiku med obema bazenoma. Oblikovana je kot okrogla, vleknjena sončno – senčna trata, na njen rob pa je umeščena gruča brez, ki ustvarjajo svetlo senco. Prometna ureditev, ki je postavljena na skrajni južni rob lokacije, z organizacijo parkirišč v višinskih terasah, pod košatimi gradni ustvarja zaključen volumen, ki se s zaobljeno zelenico zaključí na prednjem trgu.

Ureditev območja zasleduje koncept umeščanja novih programov v gozdne jase. Zato pokritemu in zunanjemu bazenu vzpostavlja nov gozdni obod, ki se navezuje na obstoječo gozdno matrico. Nov gozdni rob zastira predvideno urbanizacijo širšega območja in veča občutek intime uporabnikom bazena.

Športno – rekreacijski center s predlaganim načinom urejanja prostora začne pridobivati enotno in prepoznavno podobo svetlih, zračnih, z gozdom ovitih lebdječih struktur, ki kotsvetilniki dogajanja nakazujejo pot in usmerjajo po prostoru.

## PROMETNA SHEMA



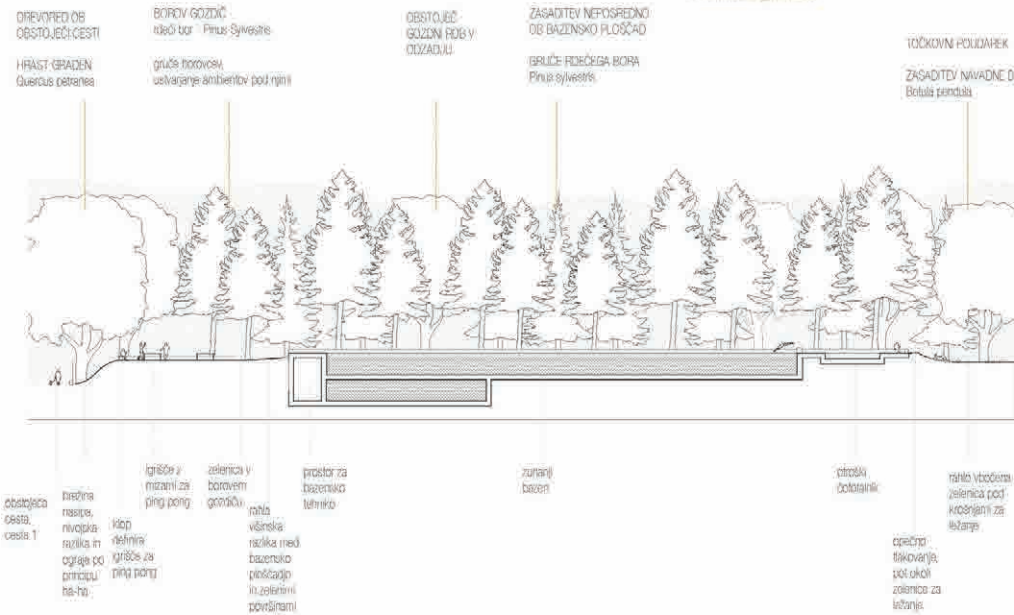






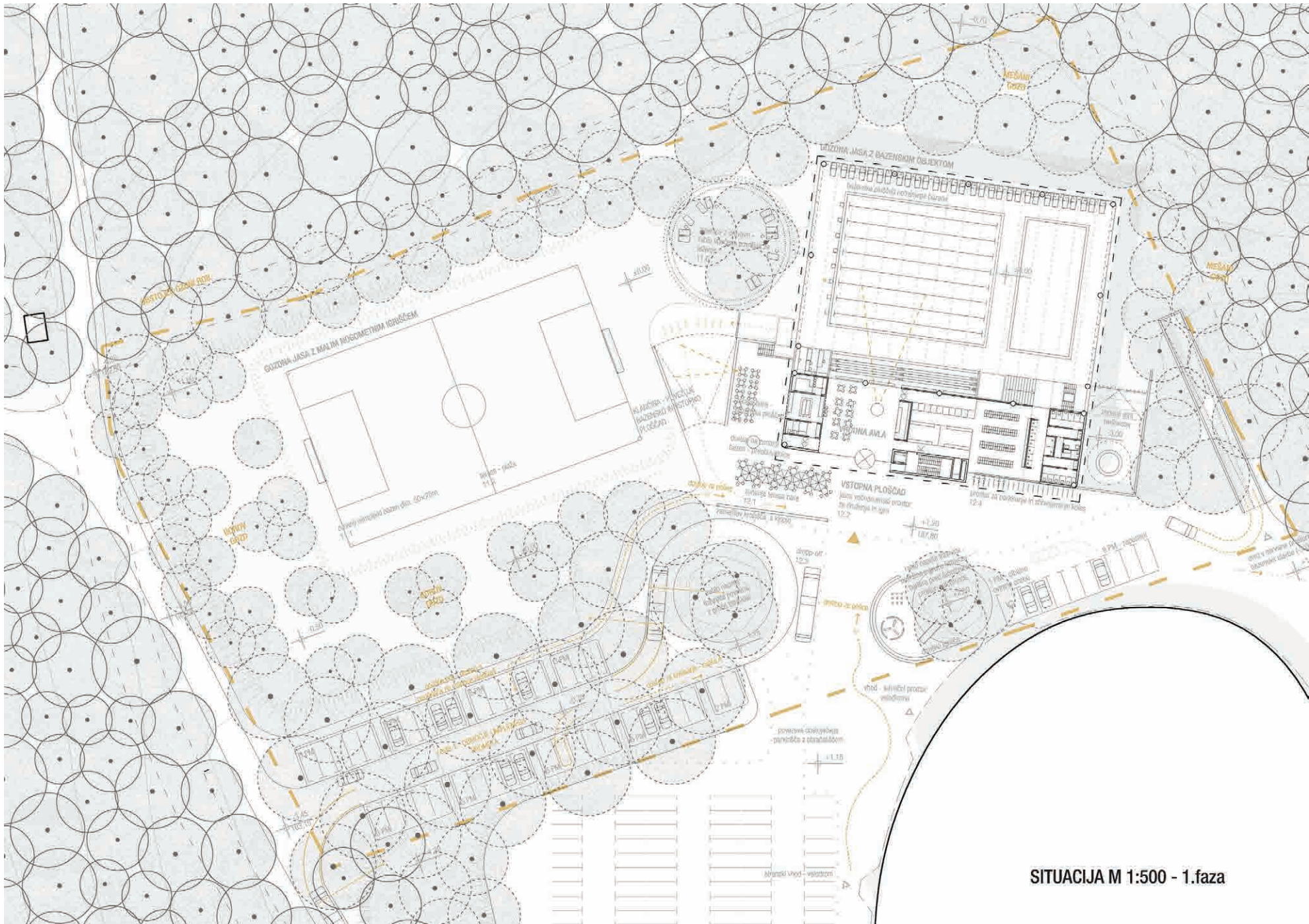
Prerez čez zunanjo bazensko ploščad in igrišče za ping pong:

PREREZ\_G\_M 1:1500



Prerez čez parkirišče in igrišča v gozdu za zunanjim bazenom:

PREREZ\_H\_M 1:500

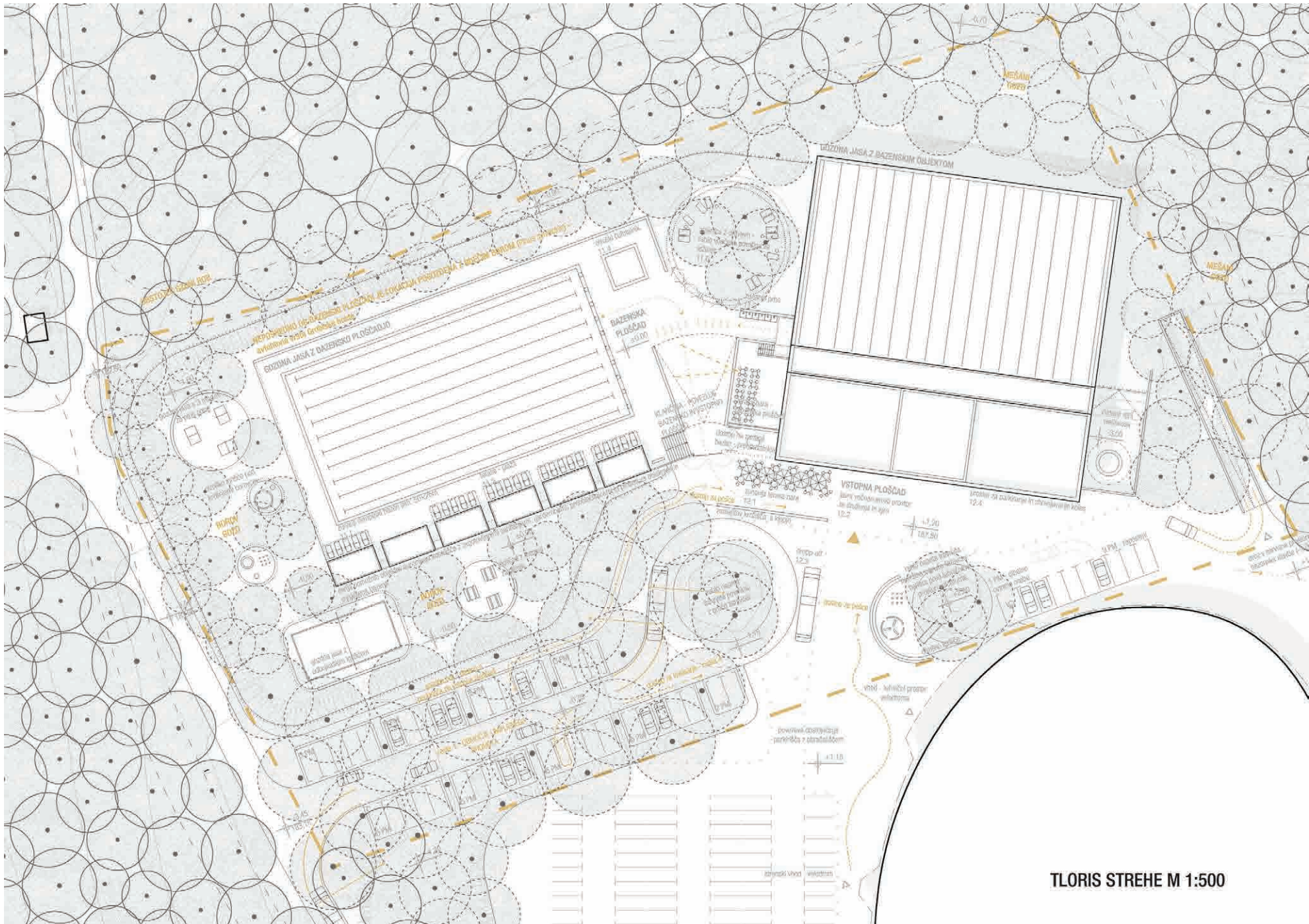


SITUACIJA M 1:500 - 1.faza









TLORIS STREHE M 1:500





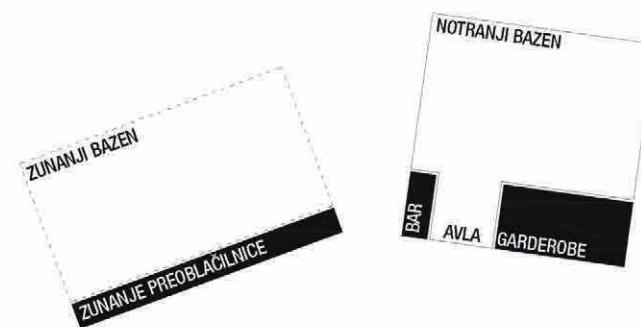
KRAJINSKA REFERENCA: POKOPALIŠČE SREBRNICE

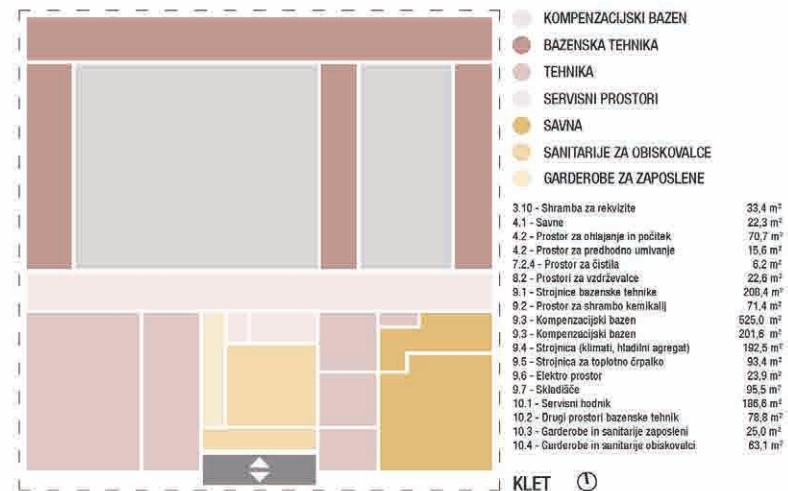




Hiša je tako kot velodrom geometrijsko jasna oblika. Tlorisna oblika kvadrata je kompaktna in najmanj posega v parcelo, ter dopušča prostor za oblikovanje gozda. Objekt notranjega bazena je jasno in enostavno ograniziran v pasovih. Servisni pas, ki zamejuje trg, se preko rampe zalomi v del ob zunanji bazenski ploščadi. Pokriti bazen sestavljata opečnata servisa, skoncentrirana v dveh vogalih, z vertikalnim jedrom, ki povezuje vse etaže. Avla deluje kot podaljšek trga in nakazuje jasen vhod. Funkcionira kot vstopna točka na zunanji bazen, napaja bar, garderobe, notranji bazen in wellness, ter male dvorane, fitnes in pisarne. Ob vstopu v avlo se preko tribun odpre pogled na bazensko ploščad, ki se odpira in maksimalno vpenja v gozd. Nivojski zamik avle omogoča optimalno prilagajanje terenu in vzpostavlja nežen, subtilen prehod preko tribun na bazen.

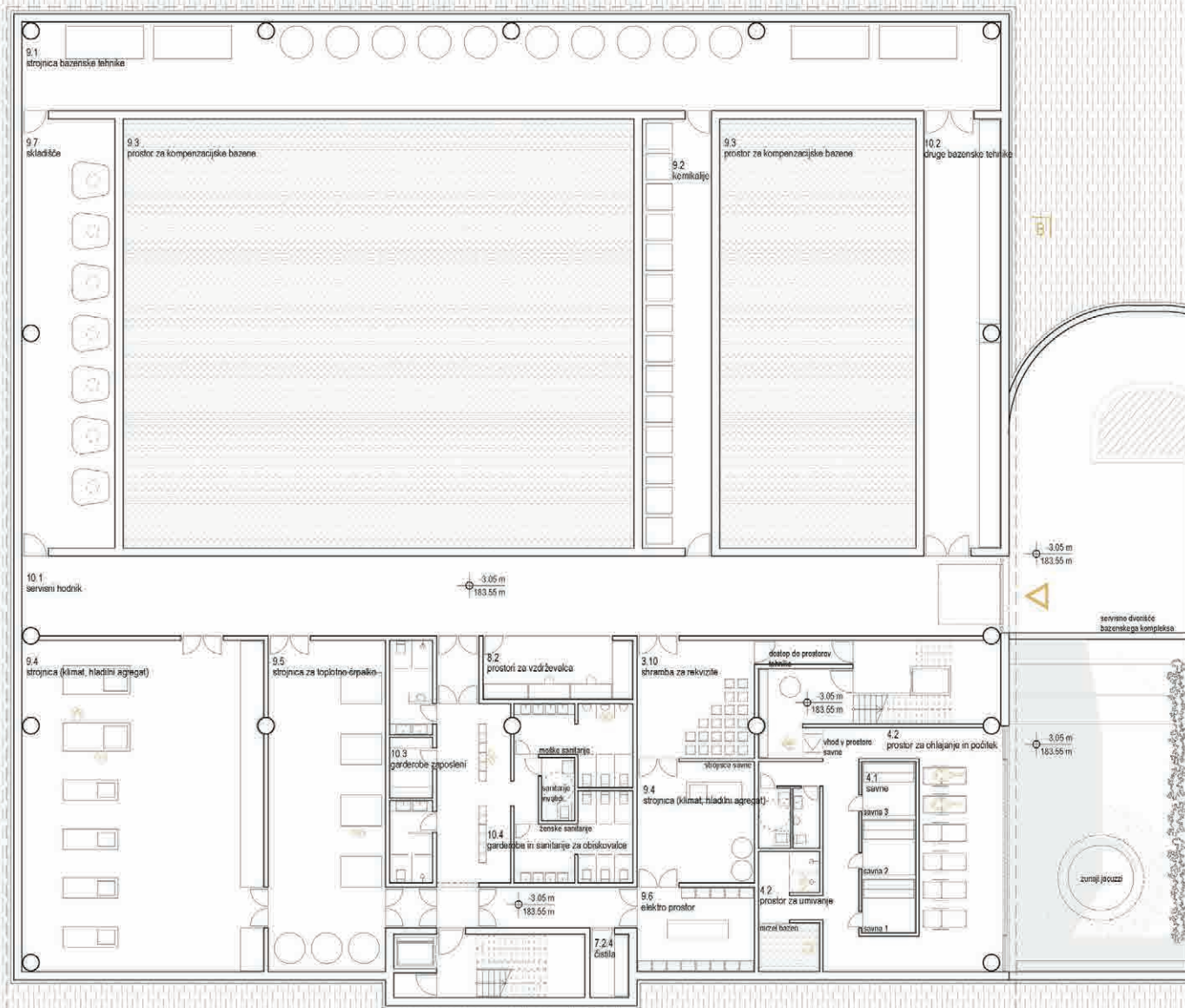
Po pravilniku o tehničnih ukrepih in zahtevah za varno obratovanje kopalšč in za varstvo pred utoptvami na kopalščih, so v spremljajočih servisnih volumnih na robu zunanjega bazen zagotovljene garderobe, sanitarije, zunanje prhe, sanitarije za gibalno ovirane, previjalnica in shramba zunanjega bazena. Nizanje teh programov omogoča delovanje zunanjega bazena. Preko omenjenega servisnega pasu je omogočeno neposredno prehajanje med bazenom in borovim gozdičem na jugu.



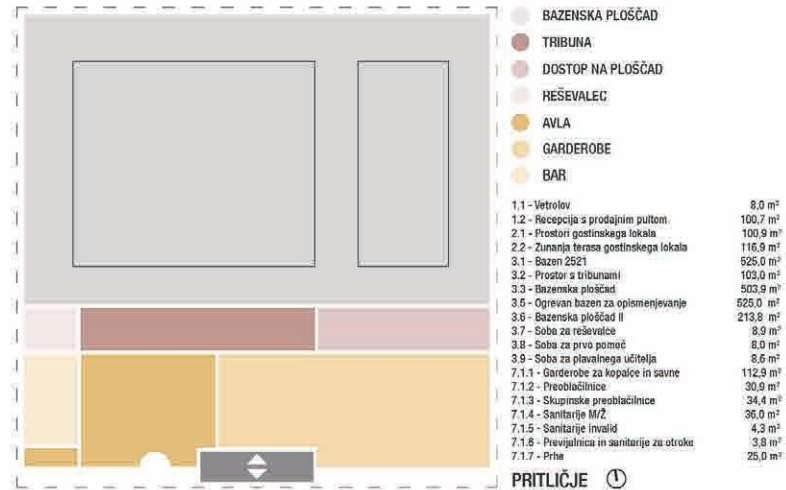


Klet je razdeljena na del, namenjen obiskovalcem in servisni del. Zasnovana je okoli servisnega hodnika, ki loči klet na dva pasova, en je namenjen bazenski tehniki, drug pa tehničnim prostorom za delovanje stavbe. Del namenjen bazenski tehniki je razporejen po obodu bazenske školjke, kar omogoča enakomerno razporeditev bazenskih inštalacij. Prostor s klimati je veliko večji kot je predvideno, saj je potrebno zagotoviti devet klimatov. Na predvideni kvadraturi 80 m<sup>2</sup> se namreč ne more zagotoviti potrebnih devet klimatov za delovanje stavbe. Do servisnega hodnika je omogočen dostop z avtomobilom s trga preko uvozne rampe.

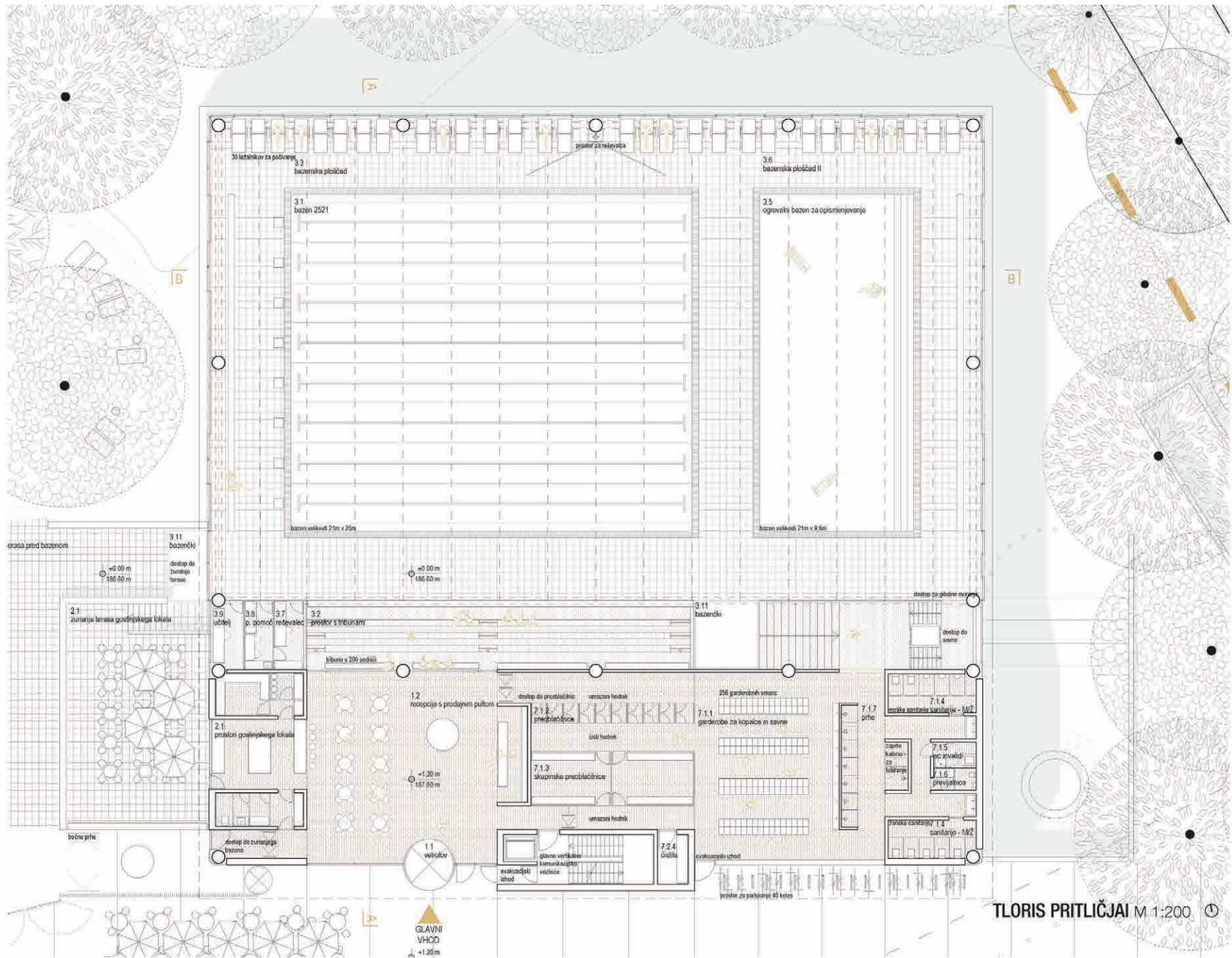




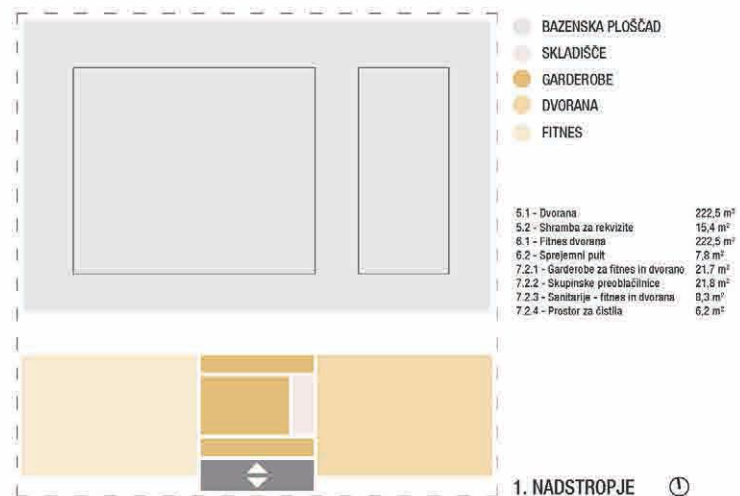
TLORIS KLETI M 1:200



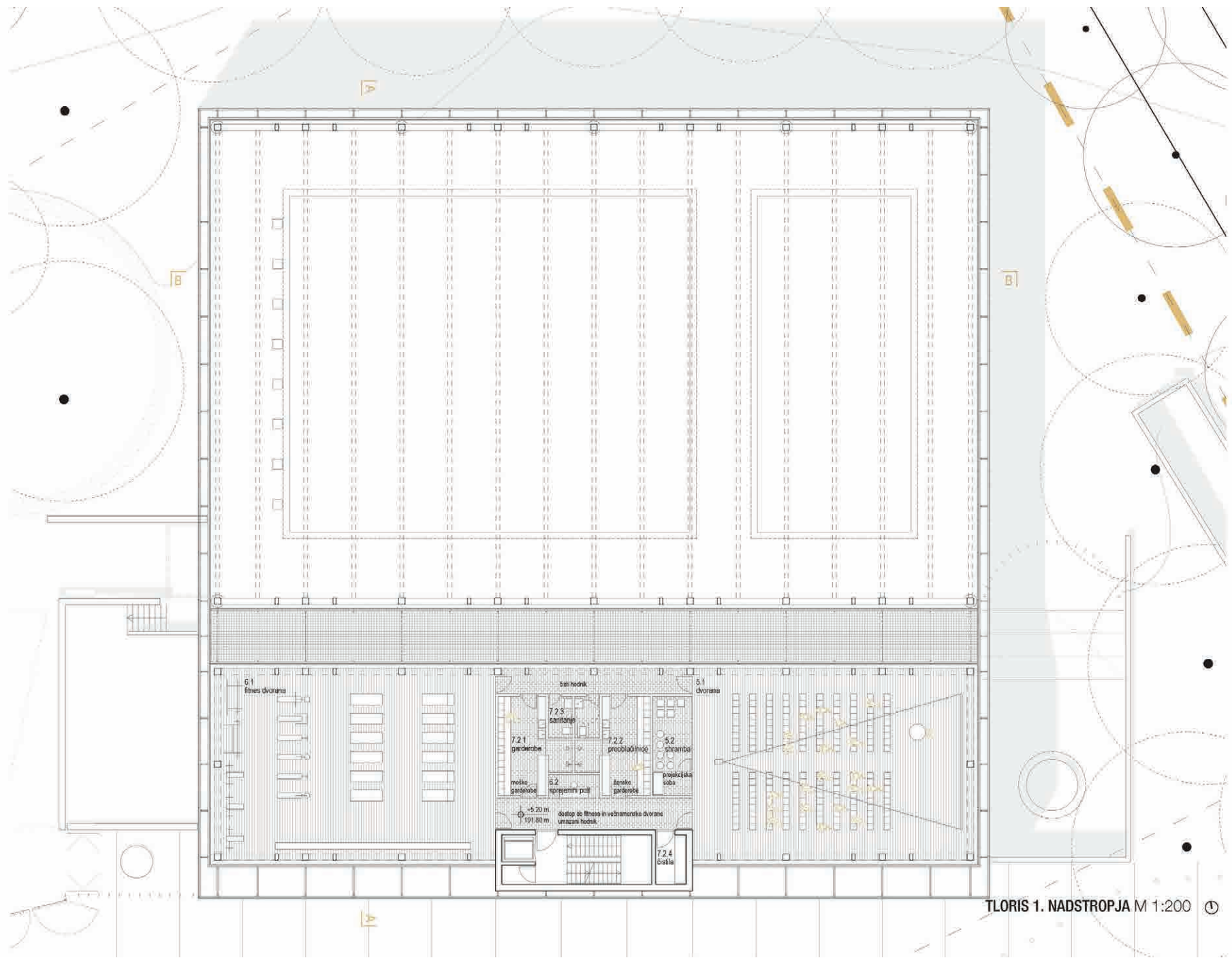




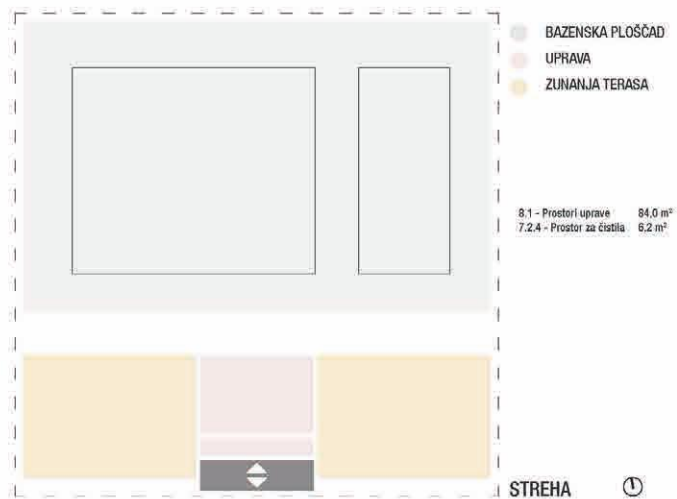
TLORIS PRITLIČJAI M 1:200

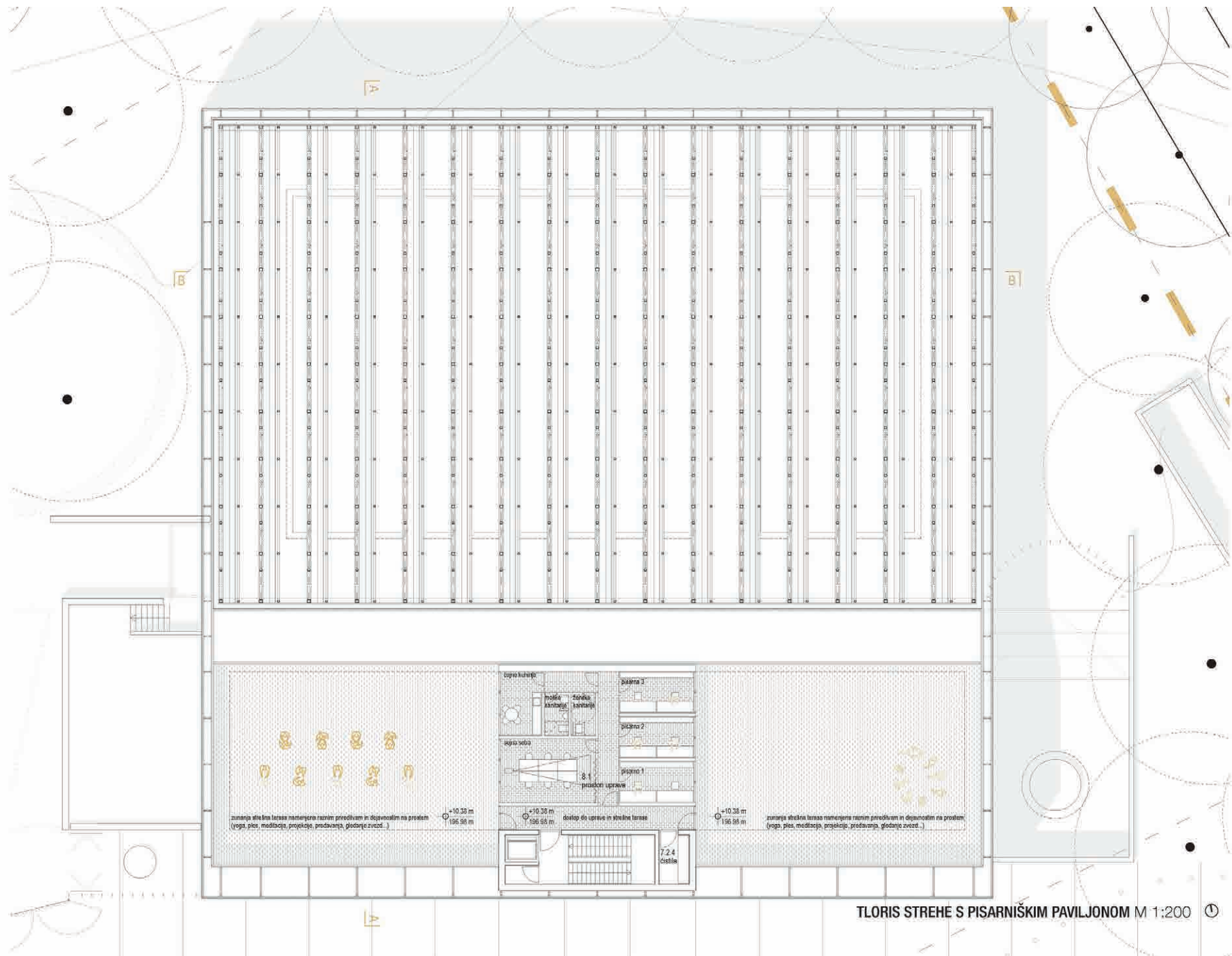




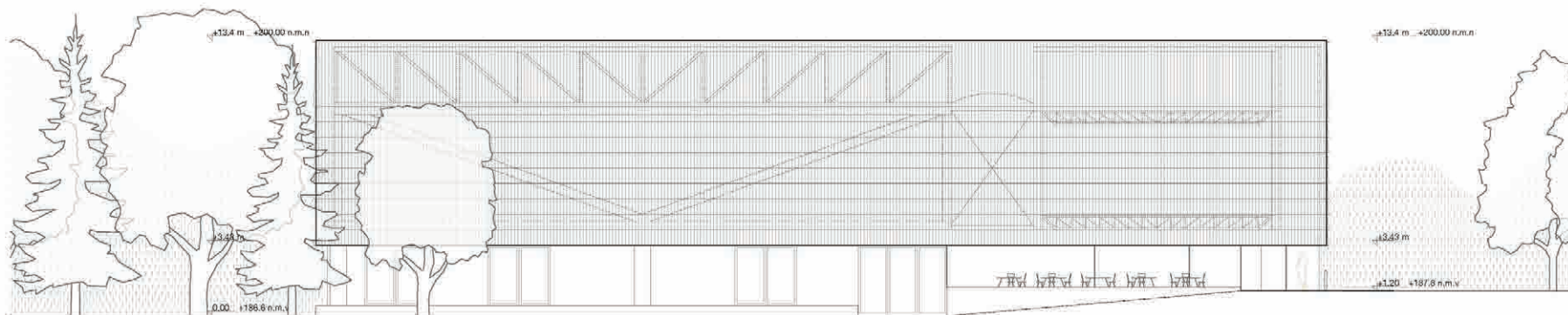


TLORIS 1. NADSTROPJA M 1:200

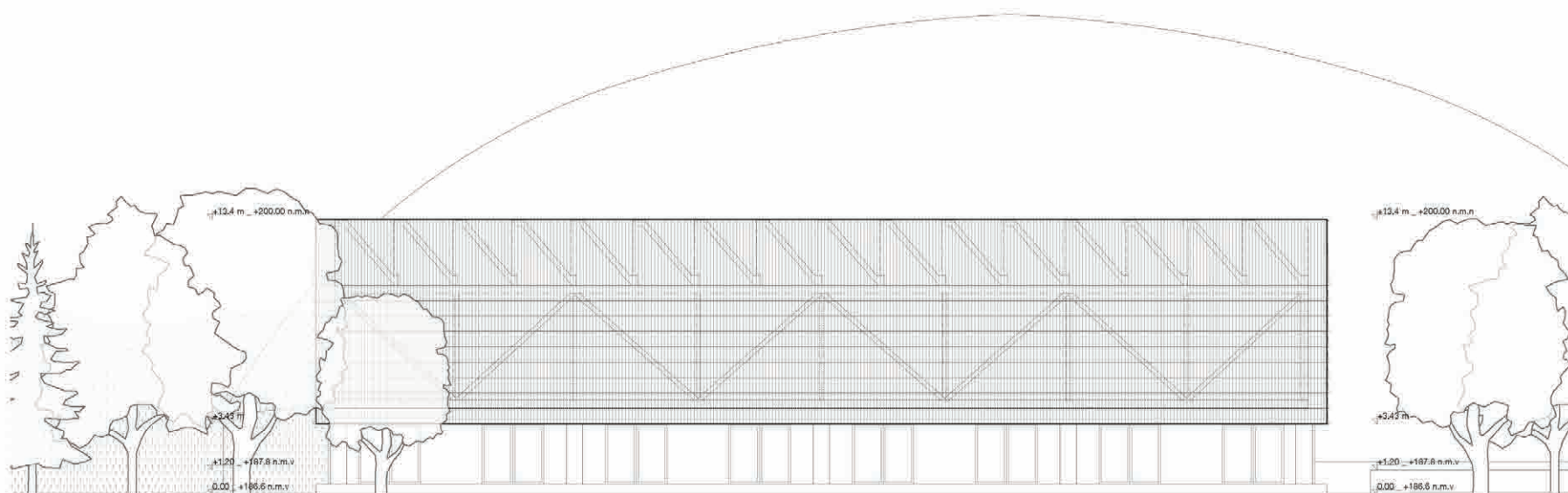




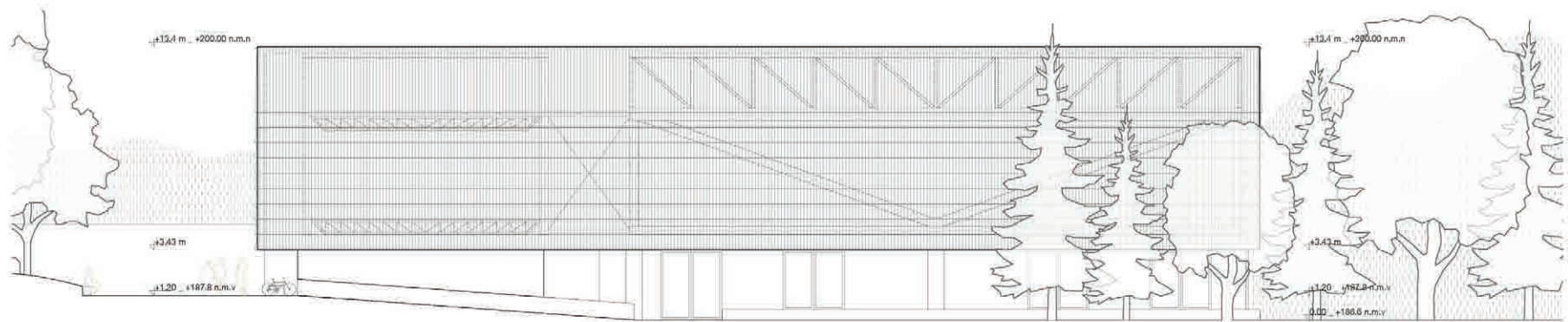




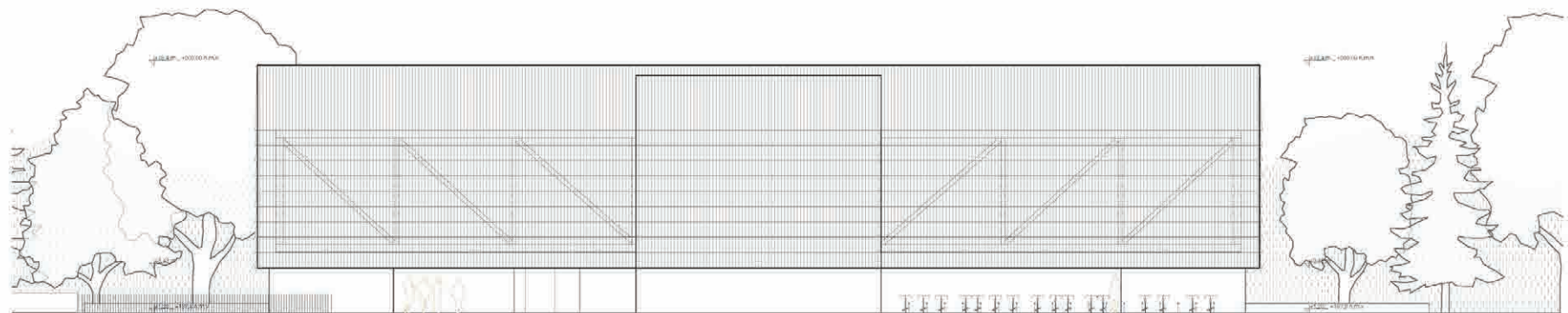
ZAHODNA FASADA 1:200



SEVERNA FASADA 1:200



VZHODNA FASADA 1:200

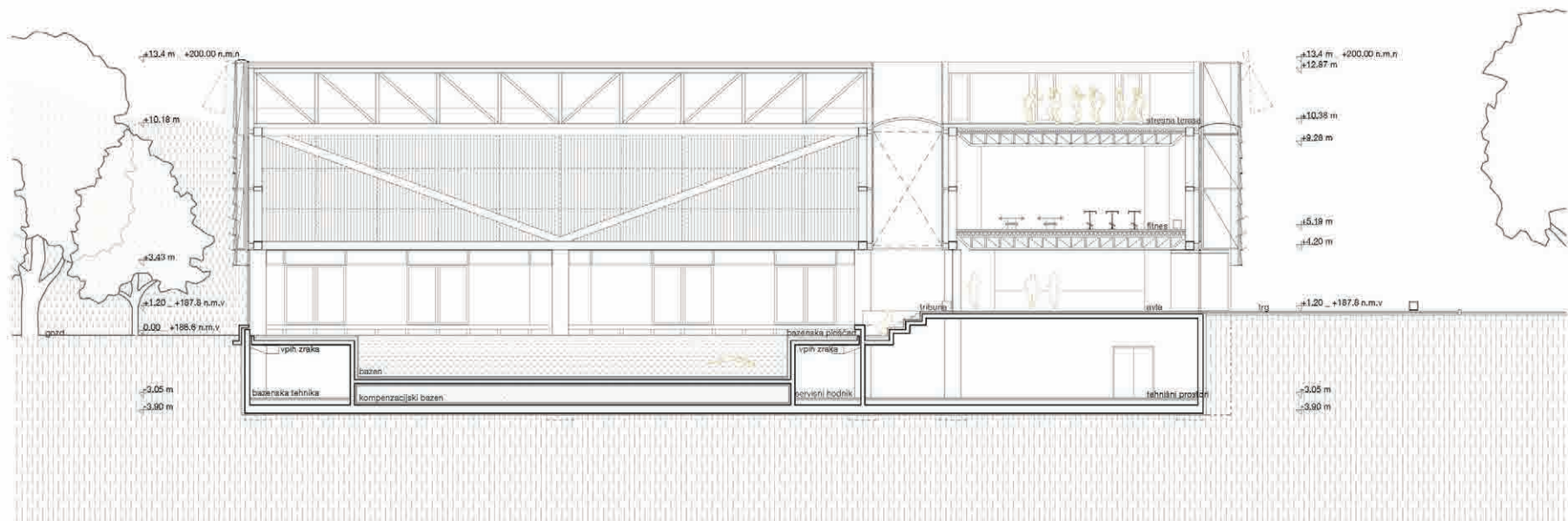


JUŽNA FASADA 1:200

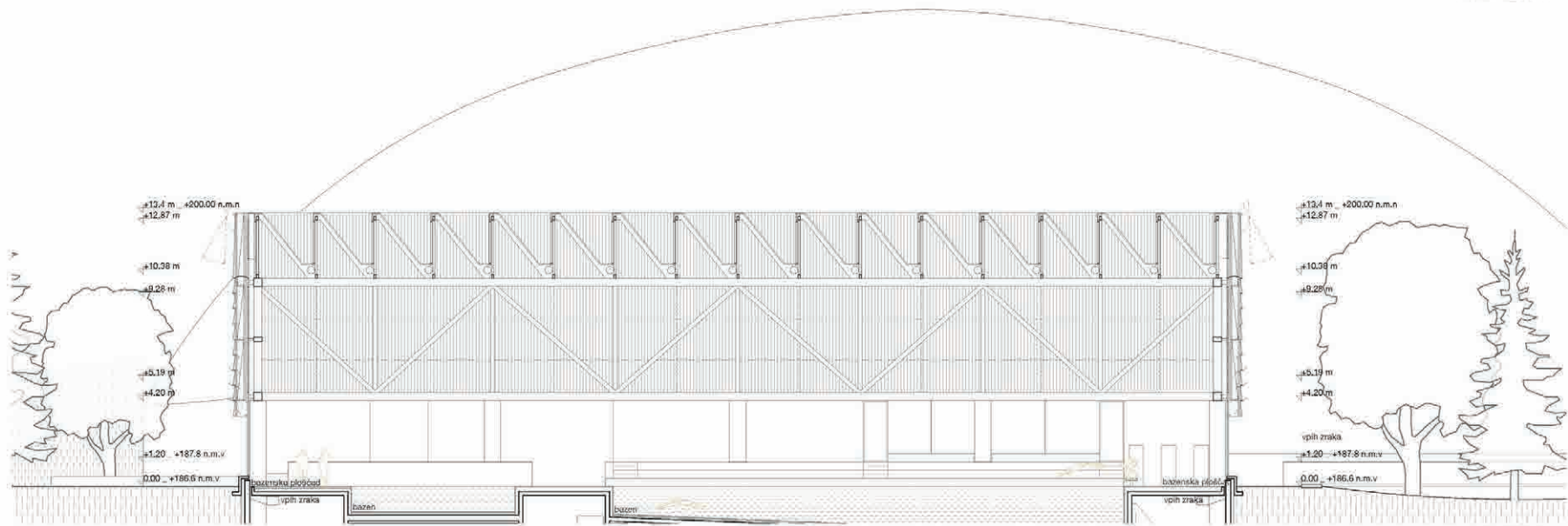




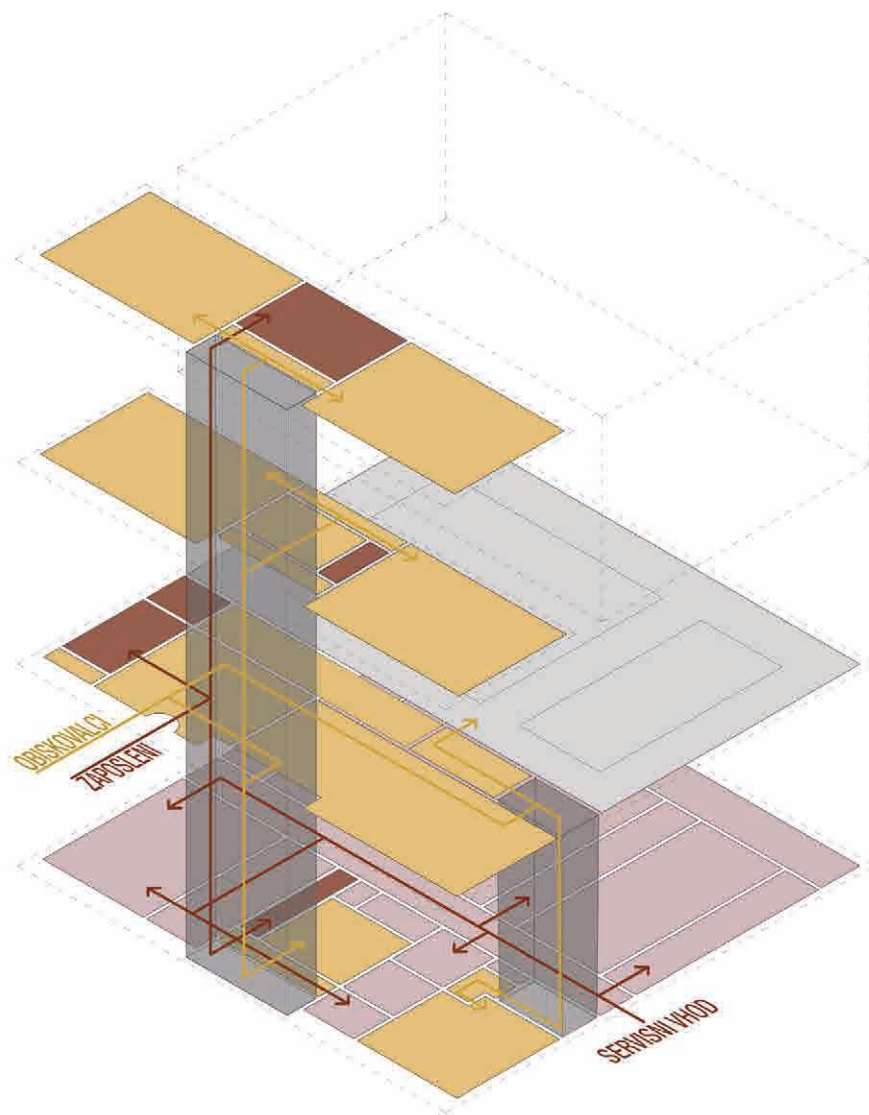




PREREZ AA



PREREZ BB

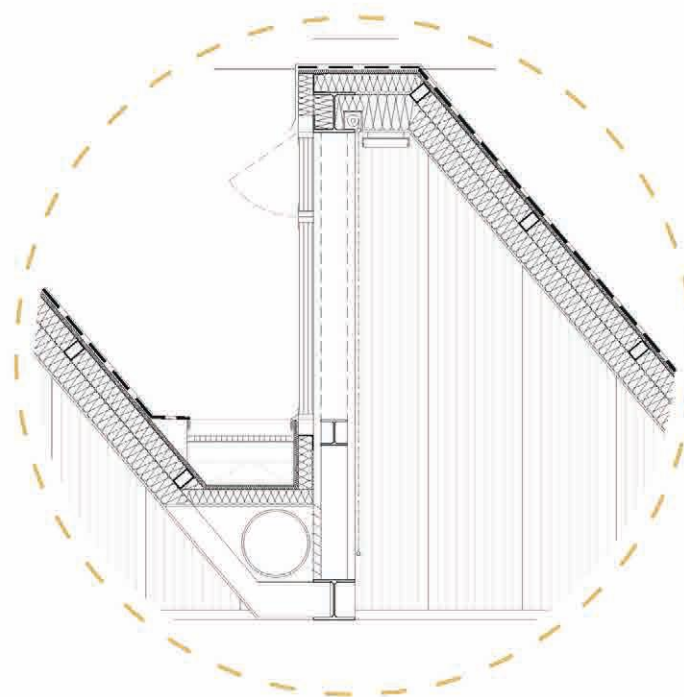


SHEMA POTI UPORABNIKOV







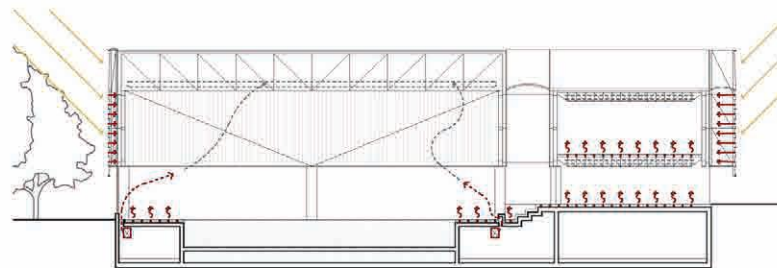


Vsak element stavbe sestavlja kompozicijsko celoto fasade. Fasada je maksimalno ekonomična in funkcionira kot opno, ki ovija stavbo in odseva sence konstrukcijskih elementov in okoliških dreves. Opno iz leksana je sestavljeno iz dveh fasadnih slojev, ki omogoča dva energetska scenarija – zimski in poletni, kjer se po principu tople gredee oziroma rastlinjaka notranji prostor ob sončnem sevanju segreva in pripomore k manjšim toplotnim izgubam stavbe. V poletnem režimu se ta del odpira in prezračuje, ter tako prerečuje pregrevanje fasadnega ovoja. Enostaven konstrukcijski red sestavljajo stebri na razdalji dvanajstih metrov in palični nosilec, ki premošča to razdaljo, ter na razdalji treh metrov nanizani pratt nosilci, ki funkcionirajo kot svetlobniki in omogočajo enakomerno osvetlitev celotnega bazenskega prostora. V primeru premočne osvetlitve jih je možno tudi senčiti.



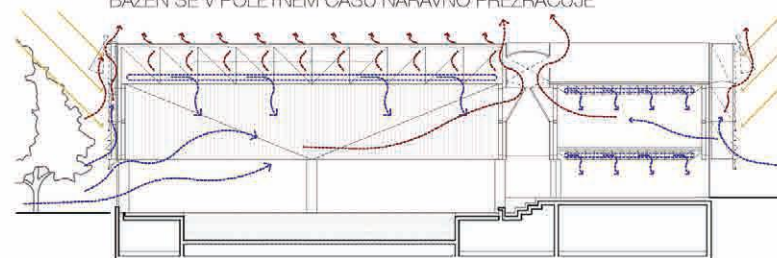
### ZIMSKI SCENARIJ

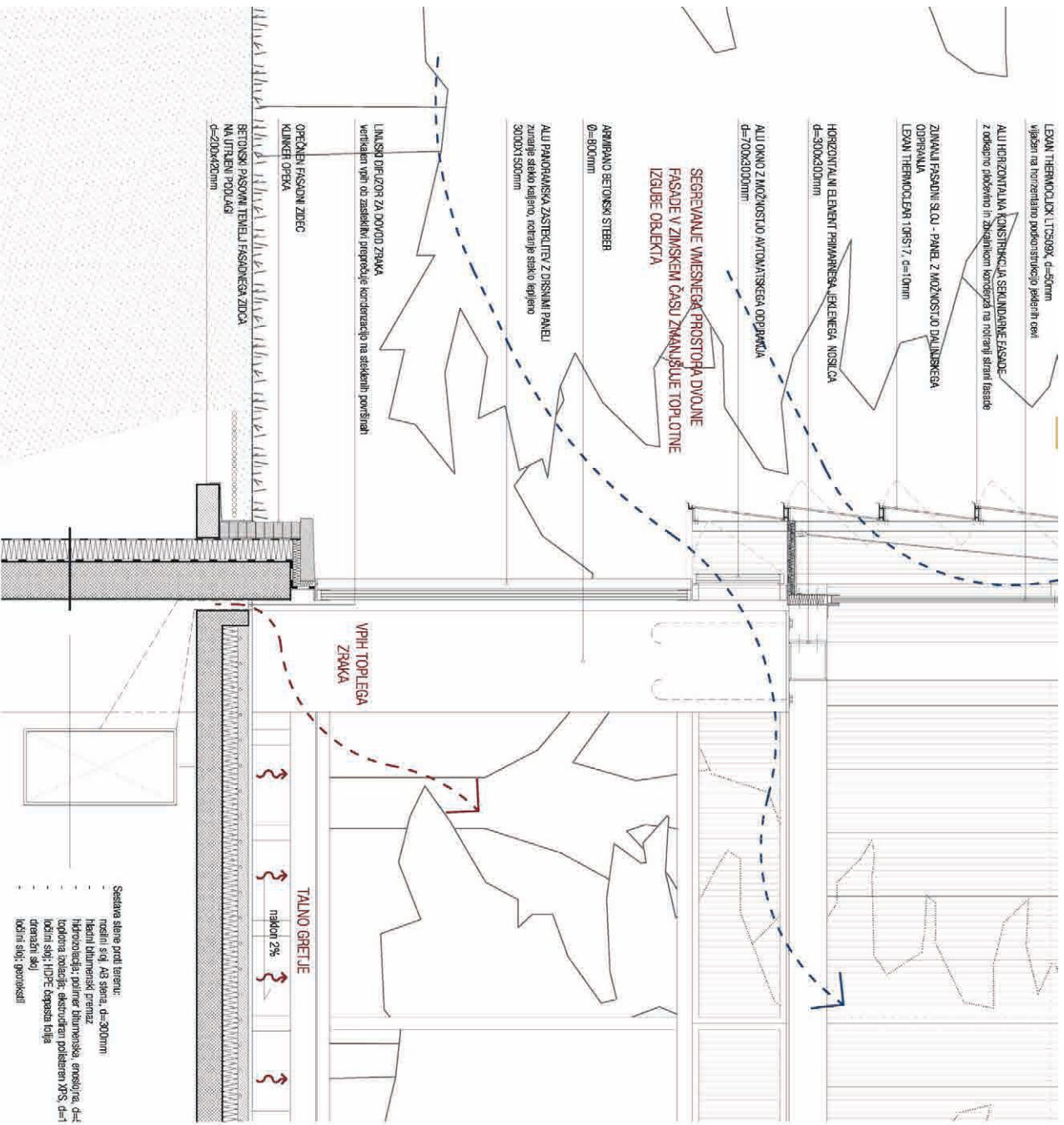
PRIKAZ OGREVANJA IN PREZRAČEVANJA BAZENA V ZIMSKEM ČASU



### POLETNI SCENARIJ

BAZEN SE V POLETNEM ČASU NARAVNO PREZRAČUJE





PREZREČEVANJE VNESNEGA PROSTORA DVOLINE  
 FASADE PREPEČILJE PREGREVANJE OBJEKTA  
 V POLETNEM ČASU

ZPUSTI TOPLEGA ZRAKA IN VODNE  
 PARE SKOZI OKNO SVETLOBNIKA  
 (preprečeno nabiranje kondenzata)

- Sestava stropne svetilnice:
- Hidroizolacija: odlišana folija Sika Sarnafil TS 77-18, d=2,5mm
  - horizontalna izolacija: predločne cevi 100x80mm (Ø 900mm)
  - kamnina izolacija: kamna volna, d=100mm
  - vetrilna konstrukcija: predločne cevi 120x80mm (Øa 3000mm)
  - kamnina izolacija: kamna volna, d=120mm
  - parna zapora
  - stropna obloga: profilirana gipsna brikarica, poslikava, d=0,6mm

PRISVETLOBA: KUPOLA

ZIMNAJI FASADNI SLOJ - PANEJ Z MOŽNOSTJO DALJINSKEGA  
 HODRALNIČNEGA ODPRAVALA  
 LEVANI THERMOCELAN 109S17, d=10mm

DETALJ PRITRŽAVNA SISTEMA FASADNEGA SISTEMA S POKRANJILNO  
 TORLOMNEGA NOSILCU

VENTILACIJSKI ELEMENT PRINAŠNEGA JERKLENEGA NOSILCA  
 d=300x300mm

NATEZNI ELEMENT SISTEMA FASADNE POKRANJILNIČNE  
 JERKLENA PALICA

VERTIKALNA POKRANJILNIČNICA ZIMNAJEGA FASADNEGA SLOJA  
 JERKLENA CEV  
 d=80x80mm

DIMENZIJSKI ELEMENT JERKLENEGA PRINAŠNEGA NOSILCA  
 d=150x300mm

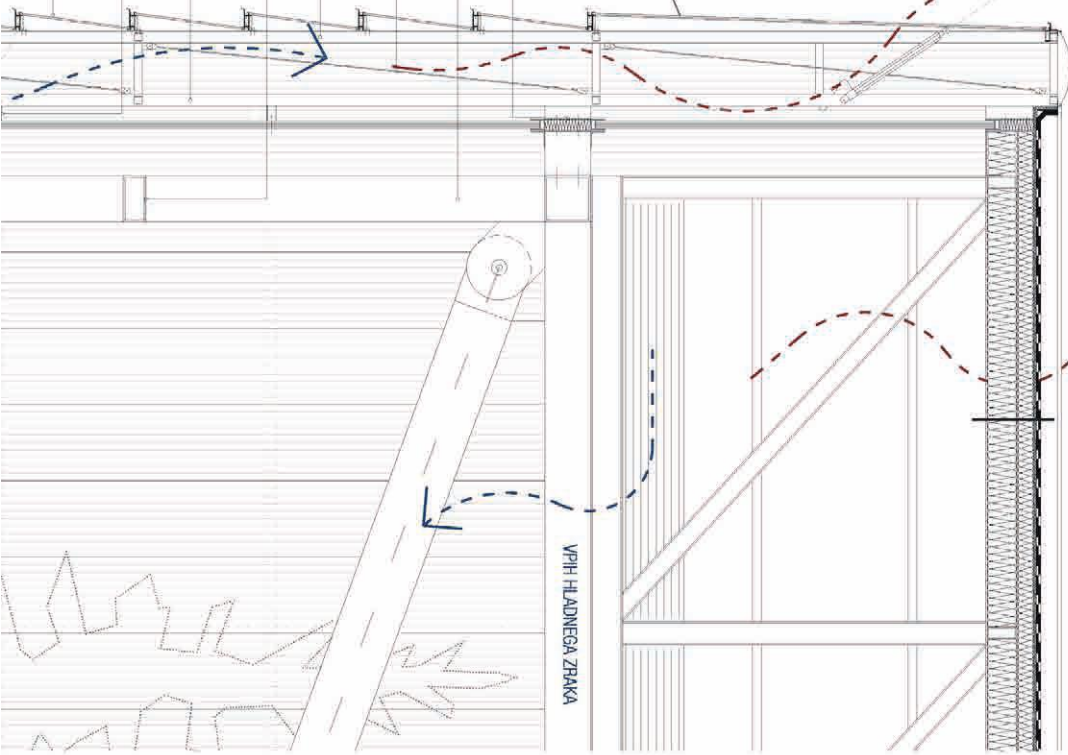
VERTIKALNA POKRANJILNIČNICA ZIMNAJEGA FASADNEGA SLOJA  
 JERKLENA CEV  
 d=80x80mm

HORIZONTALNA POKRANJILNIČNICA NOTRANJNEGA SLOJA FASADNE  
 JERKLENA POKRANJILNIČNA CEV  
 d=100x50mm

ZIMNAJI FASADNI SLOJ - FIKSNI FASADNI PANEJ  
 LEVANI THERMOCELAN 109S17, d=10mm

NOTRANJNI FASADNI SLOJ - FASADNI SISTEM

VRH Hladnega zrak





## TEHNIČNO POROČILO

Lokacija umestitve bazenskega kompleksa na rob Groblske gmajne kot izhodiščno točko projekta zastavlja razmislek o odnosu med arhitekturo in naravo. Gre za razmerje med naravi odvzetimi površinami za potrebe grajenega ter ohranjenimi površinami obstoječih gozdov. Groblska gmajna predstavlja najbolj izrazit gradnik okolja bodočega športnega centra, prav tako pa je kot močna entiteta prisotna tudi v širšem prostoru. Kot naravna bariera zaključuje straško ravnico v smeri Novega mesta in v prostoru ustvarja prepoznavno silhueto.

Predlog umestitve ter celostna integracija novega kompleksa v gozdno pokrajino se ravna po skandinavskih vzorih A. Aalta ter K. In H. Siren. Pri slednjih ohranjanje čim večje gozdne površine ne predstavlja le etičnega načela projekta, temveč pomeni tudi močan doprinos k ustvarjanju kvalitetnih ambientov, ki ne služijo le kot sicer generične športne površine.

Projekt kritično odgovarja na problematiko novega prostorskega načrta, ki za potrebe grajenega predvideva izsek velikih gozdnih površin in skuša s smiselno postavitvijo objektov v prostor ohraniti identiteto Groblske gmajne. Shematski izris predloga ureditve Gobeljske hoste in ohranitev maksimalnih gozdnih površin obravnava vsak objekt posebej, kot ločeno jaso v gozdu. Z jasno in premišljeno umestitvijo kompleksa v širši kontekst se vzpostavi tesna povezava športnih programov in naravne krajine, oziroma programske vsebine z identiteto prostora.

Natečajno območje definira izrazita geometrija. Ta priča o nekdanji preraščenosti območja z gozdom, ki je bil načrtovano izsekan. Predlagana rešitev s pogozditvijo predvsem severnega dela lokacije, v prostoru vzpostavi bolj naraven in gibek gozdni rob. Ustvarita se dva nova prostora, dve gozdni jasi, dva avtonomna ambienta različnih rab. Na zahodno jaso je s podobo težkega, zemeljskega podstavka, ki reflektira ilovnato sestavo tal, umeščena ploščad olimpijskega bazena. Na vzhodni jasi je kot lahek lampijon, ki obdan z gozdom, zalebdi nad tlemi, postavljen bazenski objekt. Pojavnost tega se naveže na tanko, prosojno opno velodroma.

Postavitev objektov na lokacijo in njihovo pahljačasto odpiranje omogoča prepuščanje gozda v notranjost in tako maksimalno preraščenost z gozdom. Objekti definirajo osrednji trg, preko katerega se osi dostopov odpirajo na prednjo fasado pokritega bazenskega objekta.

Območje med bazensko ploščadjo in obodom območja obdelave, ki ga opredeljujejo obstoječe in predvidene ceste ter parkirišče, se oblikuje kot izravnava – nasutje nad obstoječim terenom. Za nasutje se uporabi material z izkopa pokritega bazena. S tem, ko se površine kopaljšča ob bazenu višinsko loči od obdajajoče cestne infrastrukture, se zagotovi večji občutek intimne za kopalce. Pod nasip se po principu ha-ha umesti ograjo kopaljšča, brežino pa zasadi z drevesi in grmovnicami.

Ureditev območja zasleduje koncept umeščanja novih programov v gozdne jase. Zato pokritemu in zunanjemu bazenu vzpostavlja nov gozdni obod, ki se navezuje na obstoječo gozdno matrico. Nov gozdni rob zastira predvideno urbanizacijo širšega območja in večja občutek intimne uporabnikom bazena.

Nabor predvidene drevnine se navezuje na gozdno združbo obstoječega gozda Groblske gmajne. Mešani gozd obdaja pokriti bazen proti severu in vzhodu. Svetel borov gozdič uokvirja bazensko ploščad. Z uporabo rdečega bora se omili zahteve vzdrževanja bazena, prosojne krošnje pa tvorijo prijeten ambient, ki ustvarja občutek zavetja, obenem pa prostora ne zasenčijo preveč. V borov gozdič se umeščajo otroška igrala, prostori za piknik in športna igrišča.

Osrednja »plaža« leži v zamiku med obema bazenoma. Oblikovana je kot okrogla, vleknjena sončno – senčna trata, na njen rob pa je umeščena gruča brez, ki ustvarjajo svetlo senco. Prometna ureditev, ki je postavljena na skrajni južni rob lokacije, z organizacijo parkirišč v višinskih terasah, pod košatimi gradni ustvarja zaključen volumen, ki se s zaobljeno zelenico zaključuje na prednjem trgu.

Športno – rekreacijski center s predlaganim načinom urejanja prostora začne pridobivati enotno in prepoznavno podobo svetlih, zračnih, z gozdom ovitih lebdečih struktur, ki kot svetilniki dogajanja nakazujejo pot in usmerjajo po prostoru.

Hiša je tako kot velodrom geometrijsko jasna oblika. Tlorisna oblika kvadrata je kompaktna in najmanj posega v parcelo, ter dopušča prostor za oblikovanje gozda. Objekt notranjega bazena je jasno in enostavno ogranziran v pasovih. Servisni pas, ki zamejuje trg, se preko rampe zalomi v del ob zunanji bazenski ploščadi. Pokriti bazen sestavljata opečnata servisa, skoncentrirana v dveh vogalih, z vertikalnim jedrom, ki povezuje vse etaže. Avla deluje kot podaljšek trga in nakazuje jasen vhod. Funkcionira kot vstopna točka na zunanji bazen, napaja bar, garderobe, notranji bazen in wellness, ter male dvorane, fitnes in pisarne. Ob vstopu v avlo se preko tribun odpre pogled na bazensko ploščad, ki se odpira in maksimalno vpenja v gozd. Nivojski zamik avle omogoča optimalno prilagajanje terenu in vzpostavlja nežen, subtilen prehod preko tribun na bazen.

Vsak element stavbe sestavlja kompozicijsko celoto fasade. Fasada je maksimalno ekonomična in funkcionira kot opno, ki ovija stavbo in odseva sence konstrukcijskih elementov in okoliških dreves. Opno iz leksana je sestavljeno iz dveh fasadnih slojev, ki omogoča dva energetska scenarija – zimski in poletni, kjer se po principu tople gredece oziroma rastlinjaka notranji prostor ob sončnem sevanju segreva in pripomore k manjšim toplotnim izgubam stavbe. V poletnem režimu se ta del odpira in prezračuje, ter tako prerečuje pregrevanje fasadnega ovoja. Enostaven konstrukcijski red sestavljajo stebri na razdalji dvanajstih metrov in palični nosilec, ki premošča to razdaljo, ter na razdalji treh metrov nanizani pratt nosilci, ki funkcionirajo kot svetlobniki in omogočajo enakomerno osvetlitev celotnega bazenskega prostora. V primeru premočne osvetlitve jih je možno tudi senčiti.

Klet je razdeljena na del, namenjen obiskovalcem in servisni del. Zasnovana je okoli servisnega hodnika, ki loči klet na dva pasova, en je namenjen bazenski tehniki, drug pa tehničnim prostorom za delovanje stavbe. Del namenjen bazenski tehniki je razporejen po obodu bazenske školjke, kar omogoča enakomerno razporeditev bazenskih inštalacij. Prostor s klimati je veliko večji kot je predvideno, saj je potrebno zagotoviti devet klimatov. Na predvideni kvadraturi 80 m<sup>2</sup> se namreč ne more zagotoviti potrebnih devet klimatov za delovanje stavbe. Do servisnega hodnika je omogočen dostop z avtomobilom iz trga preko uvozne rampe.

Po pravilniku o tehničnih ukrepih in zahtevah za varno obratovanje kopališč in za varstvo pred utopitvami na kopališčih, so v spremljajočih servisnih volumnih na robu zunanjega bazen zagotovljene garderobe, sanitarije, zunanje prhe, sanitarije za gibalno ovirane, previjalnica in shramba zunanjega bazena. Nizanje teh programov omogoča delovanje zunanjega bazena. Preko omenjenega servisnega pasu je omogočeno neposredno prehajanje med bazenom in borovim gozdičem na jugu.

# TABELA POVRŠIN

## 1. PODATKI O PROJEKTU

ŠIFRA NATEČAJNEGA ELABORATA

51929

## 2. PREGLED POVRŠIN

OCENJENA SKUPNA NETO TLOVISNA POVRŠINA (natečajna naloga)	3.800,00 m <sup>2</sup>
OCENJENA SKUPNA BRUTO TLOVISNA POVRŠINA (natečajna naloga)	5.600,00 m <sup>2</sup>
DOSEŽENA NETO TLOVISNA POVRŠINA (natečajna rešitev)	5.235,20 m <sup>2</sup>
OCENJENA BRUTO TLOVISNA POVRŠINA (natečajna rešitev)	5.898,20 m <sup>2</sup>
OCENA INVESTICIJE - 1. FAZA	EUR z 22% DDV

NATEČAJNA NALOGA		NATEČAJNA REŠITEV		ODSTOPANJE	OPOMBE
ŠIFRA	PROSTOR	NTP	NTP	površina	(natečajnik izpolni po potrebi)
<b>1. VHODNA AVLA</b>					
1.1	Vetroloiv	20,00 m <sup>2</sup>	8,00 m <sup>2</sup>	-12,00 m <sup>2</sup>	
1.2	Recepcija s prodajnim pultom	100,00 m <sup>2</sup>	100,70 m <sup>2</sup>	0,70 m <sup>2</sup>	
<b>2. GOSTINSKI LOKAL</b>					
2.1	Prostori gostinskega lokala <i>10 x miz/4 osebe; Omogoči naj se pogled na notranji bazen.</i>	100,00 m <sup>2</sup>	100,90 m <sup>2</sup>	0,90 m <sup>2</sup>	
2.2	Zunanja terasa gostinskega lokala <i>Za min. 10xMiz/4 osebe; Zunanja terasa ob stavbi naj bo v neposredni povezavi z notranjim bazenskim delom; ta terasa služi tudi kot gostinski vrt.</i>	100,00 m <sup>2</sup>	107,40 m <sup>2</sup>	7,40 m <sup>2</sup>	
<b>3. BAZENSKA DVORANA</b>					
3.1	plavalni bazen »2521« <i>Dimenzije: d = 25 m, š = 21 m (da je možno izvesti 8-10 stez širine 2,5 m z dodatnim 0,5 m prostora na obeh robovih bazena), g: padajoča (1,3 m - 2,2 m). Konfiguracija bazena mora omogočati stalne ali premične startne bloke za izvedbo tekmovalnih skokov v vodo na eni (globlji) strani; uporaba bazena slabših plavalcev in otrok na drugi (lažjši) strani.</i>	525,00 m <sup>2</sup>	525,00 m <sup>2</sup>	0,00 m <sup>2</sup>	
3.2	prostor s tribunami <i>Tribuna ob bazenu »2521«; za 200 obiskovalcev. Kot del drugega dela bazenskega prostora z lastnim vhodom. Predlagamo, da tribuna ni nivojsko ločena od bazenske ploščadi in omogoča prehod iz nje na bazensko ploščad preko razkuževalnega bazenčka. Dopustna tudi izvedba višje tribune (če se prostor pod njo uporabi za shranjevanje plavalne opreme, skladiščne prostora za bazensko tehniko ipd. ter izvede razkuževalni bazenček). Pred ogled tribune naj bosta izvedeni dve dodatni vrsti klopi (za plavalce oz. uporabnike bazena na čistem/maksim. delu bazenskega prostora - oddaljenju opreme, brisač, palčiček). Klopi so lahko umeščene tudi drugje, vendar morajo biti v funkciji podpore bazenu »2521«. Zaželeno, da tribuna ne bo bistveno povečala volumna bazenskega prostora.</i>	120,00 m <sup>2</sup>	107,20 m <sup>2</sup>	-12,80 m <sup>2</sup>	Na tribunah je zagotovljeno zahtevano število sedežev.



3.3	<b>bazenska ploščadi I</b> <i>Na bazenski ploščadi naj se predvidi prostor za okvimo 30 ležalnikov, širina pasu pa mora biti vsaj 4 m (ležalnik potrebuje po dolžini cca 2 m prostora). Predvideti je treba tudi lokacijo dvignjenega prostora/stola za reševalca za neprekinjeno opazovanje (1. lokacija, neposredno ob obeh bazenih). V primeru, da bo bazenska ploščad večja kot 500 m<sup>2</sup>, je treba v skladu s Pravilnikom o minimalnih higienskih zahtevah, ki jih morajo izpolnjevati kopališča in kopalna voda v bazenih predvideti večje število obiskovalcev in več PM.</i>	500,00 m <sup>2</sup>	503,90 m <sup>2</sup>	3,90 m <sup>2</sup>	
3.4	<b>zunanja terasa pred bazenom</b>	100,00 m <sup>2</sup>	100,00 m <sup>2</sup>	0,00 m <sup>2</sup>	
3.5	<b>ogrevalni bazen za opismenjevanje</b> <i>Pomožni bazen je predviden v dimenzijah: dolžina = 20 - 21 m, širina = 8 - 10 m, globina = 1,0 - 1,3 m padajoče. Bitvena je, da so za plavalno opismenjevanje in druge programe na valjo vsaj štiri stene (širina 2 m) ter dolžina bazena vsaj 20 m. Stopnice za vstop naj bodo po daljši strani bazena. Namujen je plavalnemu opismenjevanju, rekreaciji, starejši populaciji itd. Ustrezen mora biti tudi za neplavalce. Pri izvedbi je treba načrtovati vstop in izstop iz bazena na način prilagoditve potrebam vseh ciljnih skupin. Vstopna točka naj bo v tem primeru zasnovana čim bolj enostavno in se najraje opira na asistenco oseba kot na tehnično rešitev.</i>	200,00 m <sup>2</sup>	201,60 m <sup>2</sup>	1,60 m <sup>2</sup>	
3.6	<b>bazenska ploščad II</b> <i>V primeru, da bo bazenska ploščad večja kot 200 m<sup>2</sup>, je treba v skladu s Pravilnikom o minimalnih higienskih zahtevah, ki jih morajo izpolnjevati kopališča in kopalna voda v bazenih predvideti večje število obiskovalcev in več PM.</i>	200,00 m <sup>2</sup>	213,80 m <sup>2</sup>	13,80 m <sup>2</sup>	
3.7	<b>soba za reševalce</b>	6,00 m <sup>2</sup>	8,90 m <sup>2</sup>	2,90 m <sup>2</sup>	
3.8	<b>soba za prvo pomoč</b>	8,00 m <sup>2</sup>	8,00 m <sup>2</sup>	0,00 m <sup>2</sup>	
3.9	<b>pisarna - plavalni učitelj</b>	6,00 m <sup>2</sup>	8,60 m <sup>2</sup>	2,60 m <sup>2</sup>	
3.10	<b>shramba za rekvizite</b>	35,00 m <sup>2</sup>	33,40 m <sup>2</sup>	-1,60 m <sup>2</sup>	
3.11	<b>bazenčki ali sistemi bočnih prh za razkuževanje nog</b> <i>v sklopu komunikacij</i>	m <sup>2</sup>	m <sup>2</sup>	m <sup>2</sup>	
4.	<b>SAVNE</b>				
4.1	<b>savne</b> <i>3 savne. Vsaka savna naj bo v velikosti za 4-5 sedežev.</i>	36,00 m <sup>2</sup>	22,30 m <sup>2</sup>	-13,70 m <sup>2</sup>	
4.2	<b>prostor za predhodno umivanje</b>	10,00 m <sup>2</sup>	15,60 m <sup>2</sup>	5,60 m <sup>2</sup>	
4.2	<b>prostora za ohlajanje in počitek</b>	40,00 m <sup>2</sup>	70,70 m <sup>2</sup>	30,70 m <sup>2</sup>	Kvalitetnejša zasnova savne zahteva večjo kvadrato.
5.	<b>PROSTOR ZA VODENE VADBE, PREDAVANJA ipd.</b>				<b>OBVEZNA UTEMELITEV</b> - površina odstopa za več kot 15 procentov!
5.1	<b>dvorana</b> <i>višina dvorane cca 4m</i>	200,00 m <sup>2</sup>	222,50 m <sup>2</sup>	22,50 m <sup>2</sup>	
5.2	<b>shramba za rekvizite</b>	20,00 m <sup>2</sup>	15,40 m <sup>2</sup>	-4,60 m <sup>2</sup>	
6.	<b>FITNES</b>				
6.1	<b>fitnes dvorana</b>	250,00 m <sup>2</sup>	222,50 m <sup>2</sup>	-27,50 m <sup>2</sup>	
6.2	<b>sprejemni pul t fitnes dvorane</b>	10,00 m <sup>2</sup>	7,80 m <sup>2</sup>	-2,20 m <sup>2</sup>	
7.	<b>GARDEROBE</b>				
7.1	<b>Notranja bazena in savne</b>				
7.1.1	<b>garderobe za kopalce in savne</b> <i>250 garderobnih omara;</i>	200,00 m <sup>2</sup>	112,90 m <sup>2</sup>	-87,10 m <sup>2</sup>	Količ manjši kvadraturi zagotovimo več kot 250 garderobnih omarič
7.1.2	<b>preoblačilnice</b>	32,00 m <sup>2</sup>	30,90 m <sup>2</sup>	-1,10 m <sup>2</sup>	
7.1.3	<b>skupinske preoblačilnice</b> <i>2x25 oseb</i>	40,00 m <sup>2</sup>	34,40 m <sup>2</sup>	-5,60 m <sup>2</sup>	
7.1.4	<b>sanitarije - M/Ž</b>	34,00 m <sup>2</sup>	36,00 m <sup>2</sup>	2,00 m <sup>2</sup>	

7.1.5	sanitarije - invalidi	3,75 m <sup>2</sup>	4,30 m <sup>2</sup>	0,55 m <sup>2</sup>		
7.1.6	prevjalnica in sanitarije - za otroke	5,00 m <sup>2</sup>	3,80 m <sup>2</sup>	-1,20 m <sup>2</sup>		
7.1.7	prhe <i>20% prh mora biti v kabinah za prhanje</i>	12,00 m <sup>2</sup>	25,00 m <sup>2</sup>	13,00 m <sup>2</sup>		
7.2	<b>Fitness in vadbena dvorana</b>					
7.2.1	garderobe za fitness in vadbeno dvorano	18,00 m <sup>2</sup>	21,70 m <sup>2</sup>	3,70 m <sup>2</sup>		
7.2.2	skupinske preoblačilnice <i>cca 2 x prha</i>	40,00 m <sup>2</sup>	21,80 m <sup>2</sup>	-18,20 m <sup>2</sup>		
7.2.3	sanitarije - fitness, vadbena dvorana	8,00 m <sup>2</sup>	8,30 m <sup>2</sup>	0,30 m <sup>2</sup>		
7.2.4	prostor za čistila	8,00 m <sup>2</sup>	24,80 m <sup>2</sup>	16,80 m <sup>2</sup>		
7.2.5	komunikacije - suhe poti <i>Količina komunikacij je odvisna od zasnave. Omogočati mora univerzalna dostopnost objekta. Zaželeno racionalna zasnava.</i>	/ m <sup>2</sup>	274,60 m <sup>2</sup>	274,60 m <sup>2</sup>		
7.2.6	komunikacije - mokre poti <i>Količina komunikacij je odvisna od zasnave. Omogočati mora univerzalno dostopnost objekta. Zaželeno racionalna zasnava.</i>	/ m <sup>2</sup>	126,90 m <sup>2</sup>	126,90 m <sup>2</sup>		
8.	<b>UPRAVA</b>					
8.1	prostori uprave <i>3x pisarna: 12 m<sup>2</sup>, 12 m<sup>2</sup>, 12 m<sup>2</sup>; Sedla soba: 16 m<sup>2</sup></i>	70,00 m <sup>2</sup>	84,00 m <sup>2</sup>	14,00 m <sup>2</sup>	Prostori uprave vsebujejo tudi sanitarije in čajno kuhinjo	OBVEZNA UTEMELITEV - površna odstopa za več kot 15 procentov!
8.2	prostori za vzdrževalca	20,00 m <sup>2</sup>	22,60 m <sup>2</sup>	2,60 m <sup>2</sup>		
9.	<b>TEHNIČNI IN SERVISNI PROSTORI</b>					
9.1	strojnica bazenske tehnike <i>Skupina za oba bazena. Višina 3 m</i>	200,00 m <sup>2</sup>	208,40 m <sup>2</sup>	8,40 m <sup>2</sup>		
9.2	prostor za shrambo kemikalij	50,00 m <sup>2</sup>	71,40 m <sup>2</sup>	21,40 m <sup>2</sup>	Konzultant strojnih instalacij zahteva večjo kvadraturu kot je razpisana.	OBVEZNA UTEMELITEV - površna odstopa za več kot 15 procentov!
9.3	prostor za kompenzacijske bazene	100,00 m <sup>2</sup>	726,60 m <sup>2</sup>	626,60 m <sup>2</sup>	Pilek in po površini velik kompenzacijski bazen zagotovi potreben volan za kompenzacijske bazene (1/3 prostornina bazena)	OBVEZNA UTEMELITEV - površna odstopa za več kot 15 procentov!
9.4	strojnica (klimat, hladilni agregat...)	80,00 m <sup>2</sup>	226,20 m <sup>2</sup>	146,20 m <sup>2</sup>	Konzultant strojnih instalacij zahteva večjo kvadraturu kot je razpisana. Vsebuje tudi stropnim za savno, katera v notranjini naloži ni neobudljiva	OBVEZNA UTEMELITEV - površna odstopa za več kot 15 procentov!
9.5	strojnica za toplotno črpalko voda-voda	100,00 m <sup>2</sup>	93,40 m <sup>2</sup>	-6,60 m <sup>2</sup>		
9.6	elektro prostor	20,00 m <sup>2</sup>	23,90 m <sup>2</sup>	3,90 m <sup>2</sup>		
9.7	skladišče	100,00 m <sup>2</sup>	95,50 m <sup>2</sup>	-4,50 m <sup>2</sup>		
10.	<b>DODATNI PROSTORI*</b>					
10.1	servisni hodnik <i>Opis prostora</i>	/ m <sup>2</sup>	186,80 m <sup>2</sup>	186,80 m <sup>2</sup>	Servisni hodnik omogoča dostopnost do vseh servisnih prostorov bazena.	
10.2	drugi prostori bazenske tehnike <i>Opis prostora</i>	/ m <sup>2</sup>	78,70 m <sup>2</sup>	78,70 m <sup>2</sup>	Konzultant strojnih instalacij zahteva večjo kvadraturu kot je razpisana.	
10.3	Garderober in sanitarije za zaposlene <i>Sanitarije M/Ž in garderobe za zaposlene</i>	/ m <sup>2</sup>	25,00 m <sup>2</sup>	25,00 m <sup>2</sup>	po pravilniku o zahtevah za zagotavljanje varnosti in zdravja delavcev na delovnih mestih, je zagotovitev le tega zavezujoča	
10.4	Garderober in sanitarije za obiskovalce <i>Sanitarije M/Ž in garderobe za obiskovalce</i>	/ m <sup>2</sup>	63,10 m <sup>2</sup>	63,10 m <sup>2</sup>	Ob prireditvah in tekmovanjih je zagotovitev teh dobrodošla	

## PREGLED KVADRATUR NATEČAJNE REŠITVE BAZENSKEGA KOMPLEKSA V ŠRP ČEŠČA VAS - zunanje ureditve

### 2. stopnja natečaja

Popis je informativen, natečajnik naj ga skladno s predlagano rešitvijo smiselno dopolni. Izpolnjujejo se polja, obarvana z modro barvo. Opombe se vpišuje v polja, ki so obarvana s svetlo modro barvo.

ŠIFRA	UREDITEV	POVRŠINA	OPOMBE (natečajnik izpolni po potrebi)
	SKUPNA POVRŠINA (točka 11.)	4831,58 m <sup>2</sup>	
	SKUPNA POVRŠINA (točka 12.)	3199,65 m <sup>2</sup>	
<b>11.</b>	<b>Ureditve znotraj ograjenega dela bazenskega kompleksa</b>		
11.1	zunanji bazen dim. 50x25 m	1250,00 m <sup>2</sup>	
11.2	terasa - plaža,	870,00 m <sup>2</sup>	
11.3	zunanji tuši,	12,00 m <sup>2</sup>	
11.4	čofotalnik oz. manjši bazen za neplavalce	25,00 m <sup>2</sup>	
11.5	igrišče	430,30 m <sup>2</sup>	
11.6	zelenice z drevjem	2003,88 m <sup>2</sup>	
11.7	pomožni objekt zunanjega kopališča	240,40 m <sup>2</sup>	objekt zunanjega kopališča z zagotovljenimi sanitarijami, garderobami, preoblačnicami in prhami za obiskovalce
<b>12.</b>	<b>Ureditve zunaj ograjenega dela bazenskega kompleksa</b>		
12.1	zunanja terasa v povezavi z notranjim bazenskim delom	239,70 m <sup>2</sup>	
12.2	javni večnamenski prostor za druženje in igro (plazza)	1298,00 m <sup>2</sup>	
12.3	parkirni prostor in drop-off cona	1623,00 m <sup>2</sup>	
12.4	prostor za parkiranje in shranjevanje koles	38,95 m <sup>2</sup>	
12.5	drugo (vpiši)	m <sup>2</sup>	



# TABELA ZA IZRAČUN VREDNOSTI INVESTICIJE

## TABELA ZA IZRAČUN VREDNOSTI INVESTICIJE

Izpolnjujejo se poila obravnava modro barvo.  
OPOMBA: \* Ureditev 1. in 2. faze - glej natečajno risloco; poglavje 10.

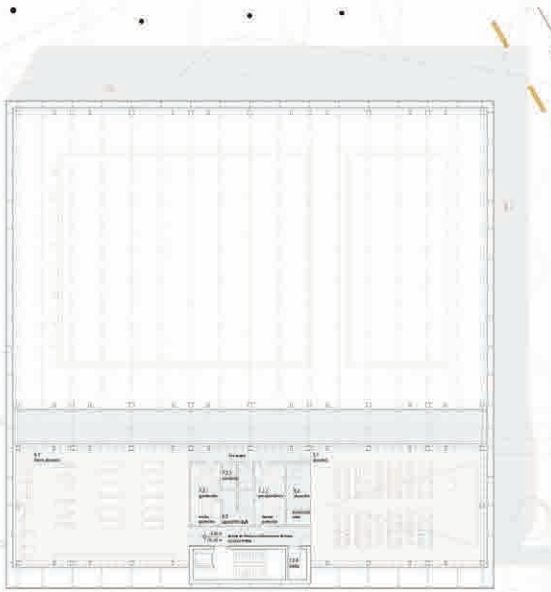
	OCENA INVESTICIJE - 1. faza*			OCENA INVESTICIJE - 2. faza*			
	eur/m2	bruto (m2)	skupaj (EUR) brez DDV	eur/m2	bruto (m2)	skupaj (EUR) brez DDV	
gradbena dela	370	5900	2183000	300	2900	870000	
obstojna dela	500	5900	2950000	600	2900	1740000	
stranske rešitve	170	5900	1003000	100	2900	280000	
bazenska oprema	190	1000	192000	120	1250	150000	
elektr. instalacije	170	2400	408000	40	2500	116000	
zunanj. ureditel. - izkovanje površin	110	700	77000	110	1700	187000	
zunanj. ureditel. - obkrožna ozemja, parkirišča, drsoff zons	110	2900	319000	-	-	-	
zunanj. ureditel. - ozemjski del	20	8000	160000	35	3000	105000	
telesna oprema	100	5900	590000	100	1500	150000	
<b>SKUPAJ (brez DDV)</b>			<b>7952000</b>			<b>5680000</b>	(brez DDV)
<b>SKUPAJ (s DDV)</b>			<b>9701440</b>			<b>6817600</b>	(s DDV)
						<b>SKUPAJ: 1. in 2. FAZA</b>	
						<b>11560000</b>	(brez DDV)
						<b>14102200</b>	(s DDV)

**SKUPAJ POGODBENA CENA**

**836 040,00 €**



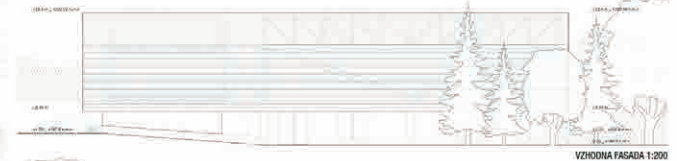




ZAHODNA FASADA 1:200



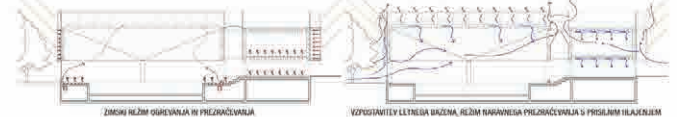
SEVERNA FASADA 1:200



VZHDNA FASADA 1:200



JUŽNA FASADA 1:200



ZEMSKI NAČRTO OUREVANJA IN PŘEGRÄDÖVANJA

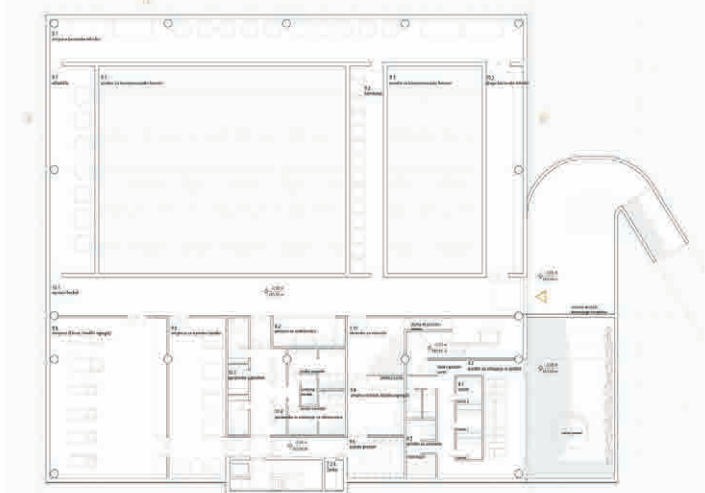
VZPREDAVATEL LETNEGA BAZENA REŽIM BAHARNEGA PŘEGRÄDÖVANJA S PŘEGRÄDÖVANJE M BAZENOM

**TLORIS PRILUČJA M 1:200**

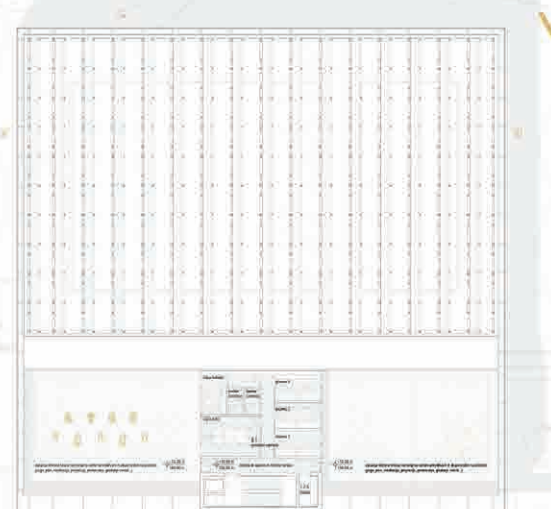
<b>KLET</b>	<ul style="list-style-type: none"> <li>KOMPENZACIJSKI BAZEN</li> <li>BAZENSKA TERASA</li> <li>TERASA</li> <li>BERZANSKI PŘOSTOR</li> <li>SALON</li> <li>KAMNINE STOLNICE ZA PŘEGRÄDÖVANJE</li> </ul>	<ul style="list-style-type: none"> <li>1.1.1. Stena</li> <li>1.1.2. Stena</li> <li>1.1.3. Stena</li> <li>1.1.4. Stena</li> <li>1.1.5. Stena</li> <li>1.1.6. Stena</li> <li>1.1.7. Stena</li> <li>1.1.8. Stena</li> <li>1.1.9. Stena</li> <li>1.1.10. Stena</li> <li>1.1.11. Stena</li> <li>1.1.12. Stena</li> <li>1.1.13. Stena</li> <li>1.1.14. Stena</li> <li>1.1.15. Stena</li> <li>1.1.16. Stena</li> <li>1.1.17. Stena</li> <li>1.1.18. Stena</li> <li>1.1.19. Stena</li> <li>1.1.20. Stena</li> <li>1.1.21. Stena</li> <li>1.1.22. Stena</li> <li>1.1.23. Stena</li> <li>1.1.24. Stena</li> <li>1.1.25. Stena</li> <li>1.1.26. Stena</li> <li>1.1.27. Stena</li> <li>1.1.28. Stena</li> <li>1.1.29. Stena</li> <li>1.1.30. Stena</li> <li>1.1.31. Stena</li> <li>1.1.32. Stena</li> <li>1.1.33. Stena</li> <li>1.1.34. Stena</li> <li>1.1.35. Stena</li> <li>1.1.36. Stena</li> <li>1.1.37. Stena</li> <li>1.1.38. Stena</li> <li>1.1.39. Stena</li> <li>1.1.40. Stena</li> <li>1.1.41. Stena</li> <li>1.1.42. Stena</li> <li>1.1.43. Stena</li> <li>1.1.44. Stena</li> <li>1.1.45. Stena</li> <li>1.1.46. Stena</li> <li>1.1.47. Stena</li> <li>1.1.48. Stena</li> <li>1.1.49. Stena</li> <li>1.1.50. Stena</li> <li>1.1.51. Stena</li> <li>1.1.52. Stena</li> <li>1.1.53. Stena</li> <li>1.1.54. Stena</li> <li>1.1.55. Stena</li> <li>1.1.56. Stena</li> <li>1.1.57. Stena</li> <li>1.1.58. Stena</li> <li>1.1.59. Stena</li> <li>1.1.60. Stena</li> <li>1.1.61. Stena</li> <li>1.1.62. Stena</li> <li>1.1.63. Stena</li> <li>1.1.64. Stena</li> <li>1.1.65. Stena</li> <li>1.1.66. Stena</li> <li>1.1.67. Stena</li> <li>1.1.68. Stena</li> <li>1.1.69. Stena</li> <li>1.1.70. Stena</li> <li>1.1.71. Stena</li> <li>1.1.72. Stena</li> <li>1.1.73. Stena</li> <li>1.1.74. Stena</li> <li>1.1.75. Stena</li> <li>1.1.76. Stena</li> <li>1.1.77. Stena</li> <li>1.1.78. Stena</li> <li>1.1.79. Stena</li> <li>1.1.80. Stena</li> <li>1.1.81. Stena</li> <li>1.1.82. Stena</li> <li>1.1.83. Stena</li> <li>1.1.84. Stena</li> <li>1.1.85. Stena</li> <li>1.1.86. Stena</li> <li>1.1.87. Stena</li> <li>1.1.88. Stena</li> <li>1.1.89. Stena</li> <li>1.1.90. Stena</li> <li>1.1.91. Stena</li> <li>1.1.92. Stena</li> <li>1.1.93. Stena</li> <li>1.1.94. Stena</li> <li>1.1.95. Stena</li> <li>1.1.96. Stena</li> <li>1.1.97. Stena</li> <li>1.1.98. Stena</li> <li>1.1.99. Stena</li> <li>1.1.100. Stena</li> </ul>
-------------	--	--

**TLORIS I. NADSTROPJA M 1:200**

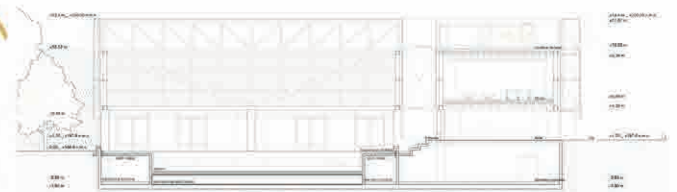
<b>PRILUČJE</b>	<ul style="list-style-type: none"> <li>MULTIFUNKCIJSKI PŘOSTOR</li> <li>STREŠNA</li> <li>PERGOLA</li> <li>AVLA</li> <li>KAMNINE STOLNICE</li> <li>BAZ.</li> </ul>	<ul style="list-style-type: none"> <li>1.1.1. Stena</li> <li>1.1.2. Stena</li> <li>1.1.3. Stena</li> <li>1.1.4. Stena</li> <li>1.1.5. Stena</li> <li>1.1.6. Stena</li> <li>1.1.7. Stena</li> <li>1.1.8. Stena</li> <li>1.1.9. Stena</li> <li>1.1.10. Stena</li> <li>1.1.11. Stena</li> <li>1.1.12. Stena</li> <li>1.1.13. Stena</li> <li>1.1.14. Stena</li> <li>1.1.15. Stena</li> <li>1.1.16. Stena</li> <li>1.1.17. Stena</li> <li>1.1.18. Stena</li> <li>1.1.19. Stena</li> <li>1.1.20. Stena</li> <li>1.1.21. Stena</li> <li>1.1.22. Stena</li> <li>1.1.23. Stena</li> <li>1.1.24. Stena</li> <li>1.1.25. Stena</li> <li>1.1.26. Stena</li> <li>1.1.27. Stena</li> <li>1.1.28. Stena</li> <li>1.1.29. Stena</li> <li>1.1.30. Stena</li> <li>1.1.31. Stena</li> <li>1.1.32. Stena</li> <li>1.1.33. Stena</li> <li>1.1.34. Stena</li> <li>1.1.35. Stena</li> <li>1.1.36. Stena</li> <li>1.1.37. Stena</li> <li>1.1.38. Stena</li> <li>1.1.39. Stena</li> <li>1.1.40. Stena</li> <li>1.1.41. Stena</li> <li>1.1.42. Stena</li> <li>1.1.43. Stena</li> <li>1.1.44. Stena</li> <li>1.1.45. Stena</li> <li>1.1.46. Stena</li> <li>1.1.47. Stena</li> <li>1.1.48. Stena</li> <li>1.1.49. Stena</li> <li>1.1.50. Stena</li> <li>1.1.51. Stena</li> <li>1.1.52. Stena</li> <li>1.1.53. Stena</li> <li>1.1.54. Stena</li> <li>1.1.55. Stena</li> <li>1.1.56. Stena</li> <li>1.1.57. Stena</li> <li>1.1.58. Stena</li> <li>1.1.59. Stena</li> <li>1.1.60. Stena</li> <li>1.1.61. Stena</li> <li>1.1.62. Stena</li> <li>1.1.63. Stena</li> <li>1.1.64. Stena</li> <li>1.1.65. Stena</li> <li>1.1.66. Stena</li> <li>1.1.67. Stena</li> <li>1.1.68. Stena</li> <li>1.1.69. Stena</li> <li>1.1.70. Stena</li> <li>1.1.71. Stena</li> <li>1.1.72. Stena</li> <li>1.1.73. Stena</li> <li>1.1.74. Stena</li> <li>1.1.75. Stena</li> <li>1.1.76. Stena</li> <li>1.1.77. Stena</li> <li>1.1.78. Stena</li> <li>1.1.79. Stena</li> <li>1.1.80. Stena</li> <li>1.1.81. Stena</li> <li>1.1.82. Stena</li> <li>1.1.83. Stena</li> <li>1.1.84. Stena</li> <li>1.1.85. Stena</li> <li>1.1.86. Stena</li> <li>1.1.87. Stena</li> <li>1.1.88. Stena</li> <li>1.1.89. Stena</li> <li>1.1.90. Stena</li> <li>1.1.91. Stena</li> <li>1.1.92. Stena</li> <li>1.1.93. Stena</li> <li>1.1.94. Stena</li> <li>1.1.95. Stena</li> <li>1.1.96. Stena</li> <li>1.1.97. Stena</li> <li>1.1.98. Stena</li> <li>1.1.99. Stena</li> <li>1.1.100. Stena</li> </ul>
-----------------	---	--



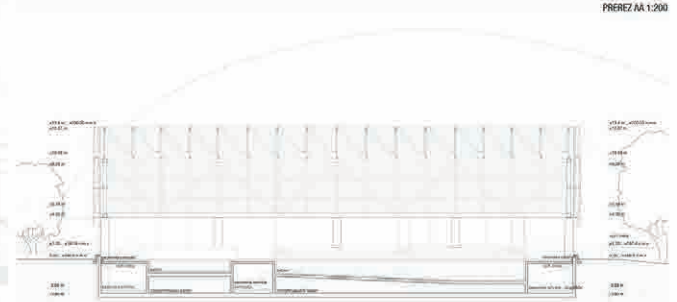
TLORIS KLET M 1:200



TLORIS STREHE S PISARNSKIM PAVILJONOM M 1:200



PŘEZEZ AA 1:200



PŘEZEZ BB 1:200

