



Arhitekturni natečaj – zdravstvena postaja Tabor

šifra: 05050

Tehnično poročilo

Umestitev v prostor

Zgradba zdravstvenega centra je sestavljena iz dveh združenih stavbnih mas, si so med seboj zamaknjene, kar **ustvarja vhodni trg – ploščad** na vogalu Žitne in Jezdarske ulice. Podolgovati trg dovoljuje, da so glavni vhod in posledično glavne vertikalne komunikacije umeščene v sredino zgradbe, kar omogoča najkrajše možne poti uporabnikov. Podolgovati trg razširi ozek pločnik ob Jezdarski ulici.

Vsi zunanji prostori v okolici zgradbe so ozelenjeni z drevesi, travnatimi površinami in grmovnicami, tako da se zgradba zlije z zelenim okoljem. Vsem delovnim prostorom in čakalnicam je omogočen pogled v zeleno okolico z naravno osvetlitvijo.

Uvozna rampa v garažo je postavljena za zgradbo, kar omogoča da se s potrebno dolžino in naklonom doseže nivo visoke prve kleti. Opremljena je z signalizacijo, ki omogočajo dvosmerno uporabo enojne klančine, kar je optimalno glede na relativno majhno velikost garaže.

Na trgu se predvidi parkirni prostor za kolesa zunanjih uporabnikov, medtem ko za zgradbo uredi nadkrita kolesarnica za zaposlene.

V pritličju se poleg glavnega vhoda predvidi še dva stranska vhodna glede na funkcionalne potrebe centra.

Oba dela stavbne mase imata osrednji manjši **atrij**, okoli katerega so nanizane čakalnice in prostori ordinacij. Ozelenjena in naravno svetljena atrija se s pogledi navezujeta na okolico, hkrati pa nudita kvaliteten prostor čakalnicam in vnašata parkovne elemente v notranjost zgradbe. Atrij je v prvem in drugem nadstropju zastekljen, medtem ko je v pritličju odprt, kar zagotavlja kontrolirano klimo in akustiko, ter omogoča otrokom dodatni prostorom v čakalnicah za igrala.

V kleti se predvidi 30 parkirnih mest z dvema parkirnima mestoma za invalide ter ostale tehnične prostore. Administracija in garderobe za zaposlene so umeščene v zgornja nadstropja.

Dvojne **vertikalne komunikacije** omogočajo varno evakuacijo v primeru požara. Glavne vertikalne komunikacije so prostorne, naravno osvetljene in postavljene tik ob vhod z namenom jasnega gibanja po zgradbi.

Konstrukcija je armiranobetonska in postavljena tako, da omogoča fleksibilno povezovanje prostorov ambulant ter možno predelavo prostorov v prihodnosti. V nadstropjih jo sestavljajo AB stene, ki so v kleti-garaži postavljene na stebre.

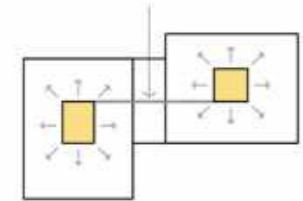
Stavbno maso zgradbe razdelimo na dva dela.



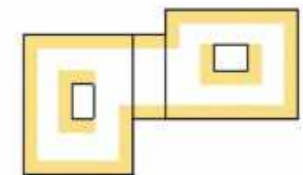
Vzhodni del zamaknemo in s tem ustvarimo vhodni trg - ploščad. Hkrati s to potezo razširimo pločnik.



Vhod in vertikalne komunikacije umestimo med dva dela stavbne mase.



V oba dela stavbne mase vnesemo manjši atrij preko katerega se vstopa v vse ambulante. Komunikacije so tako jasne in prijazne do uporabnikov.



Z zenitalno osvetljenimi atriji zagotovimo, da so vsi prostori, tako ambulante kot čakalnice naravno osvetljeni.



Pogled z križišča ulic na vhodni trg in vhod v zdravstveno postajo 3

Fasada je zasnova kot igriva kompozicija svetlih pastelnih barvnih ploskev in črt, kar jo približa zgradbo človekovemu merilu in jo narediti prijazno do uporabnikov.

Sestavljajo jo sistem oken in kakovostnih izoliranih sendvič panelov, ki so lakirani v pastelnih svetlečih barvah, kar omogoča ekonomsko in racionalno gradnjo. Na panele z so z zunanje strani nameščeni barvani aluminijasti profili, ki na Severozahodni fasadi pomagajo pri senčenju, na jugozahodni in jugovzhodni fasadi pa so v te profile vkomponirana zunanja senčila in njihova stranska vodila. Okna imajo v pritličju visoki parapet kaj daje potrebno zasebnost v ordinacijah, v ostalih nadstropjih pa je parapet na višini delovne mize. Potrebno zasebnost se zagotovi s parapeti in notranjimi senčili. Praktično vsa okna se odpirajo, kar omogoča enostavno čiščenje in čim boljše naravno zračenje prostorov, ko to omogočajo zunanji vremenski pogoji. Uporaba aluminija na fasadi zagotavlja minimalne vzdrževalne stroške.

Paneli so v pritličju ojačani, tako da brez problema vzdržijo vandalizem. Prav tako predlagamo, da se v pritlični etaži celotna fasada premaže z anti-grafitnim premazom.

Za okna predlagamo leseno-aluminijasto kombinacijo, les na notranji strani, medtem ko aluminij na zunanji strani. Paneli in profili so lahko visoko kakovostno lakirani ali zaščetkani in eloksirani kar jim daje bogato teksturo in obstojnost brez vzdrževanja.

Za premična senčila prelagamo tako imenovane ZIP zaslone iz tehničnega tekstila, ki so trenutno bolj sodobna varianta kot klasične horizontalne lamelne, ki potrebujejo zaradi nabiranja prahu več čiščenja. Če naročnik želi lamele, pa je možno senčenje izvesti prav tako z gibljivimi lamelami.

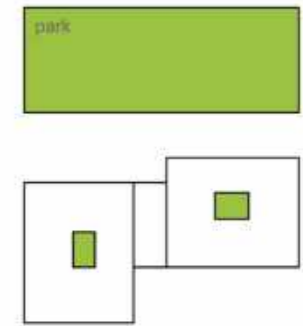
Notranjost zgradbe oblečemo v materiale prijazne uporabnikom. V notranjosti gradbe priporočamo uporabo lesa kjer je to le mogoče zaradi tehničnih razlogov. Za površine, ki potrebujejo redno čiščenje predlagamo materiale, ki omogočajo enostavno vzdrževanje. Za tlak predlagamo ekološki linolej-kavčuk, medtem ko za stene v čakalnicah in ostalih ordinacijah za operativne posege sanitarne panele.

Za inštalacije se poleg kleti predvidi prostor na strehi zdravstvene postaje. Strešni venec-parapet omogoča učinkovito zakrivanje inštalacijskih naprav na strehi, tako da le te niso vidne z obrobnih ulic in parka. Na strehi se predvidijo tudi sončne celice za samooskrbo z energijo. Večji prostor v visečem stropu in visoka klet omogočajo učinkovit razvod inštalacij. Kompaktna zasnova zgradbe, racionalno postavljena okna, sončne celice in učinkovito zunanje senčenje zagotavljajo praktično ničelno uporabo energije nove zdravstvene postaje.

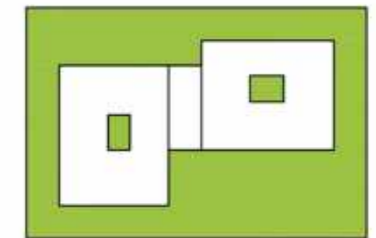
Ekonomika gradnje in uporabe

Glede na to, da je zagotoviti potrebna sredstva za vzdrževanje zdravstvenih postaj vedno problem, je predlagana zasnova objekta racionalna. Predlagani materiali praktično ne potrebujejo vzdrževanja, energetsko pa arhitekturna zasnova omogoča praktično ničelno uporabo energije.

Atrije intenzivno ozelenimo, tako da v notranjost zgradbe vnesemo delčke parka.



Prav tako ozelenimo okolico zdravstvene postaje, tako da imajo vsi prostori, tako ambulate kot čakalnice stik z naravo, kar ustvarja prijetno delovno okolje.





Pogled na severo-zahodno in jugo-zahodno fasado 5

Informativna ponudba

	Arhigram	Z 5% popustom	DDV 22%	Skupaj
idejna zasnova za pridobitev projektnih in drugih pogojev (IZP), izdelana na osnovi dopoljenega natečajnega elaborata	64.971,03 €	61.722,48 €	13.578,95 €	75.301,42 €
idejni projekt (IDP)	Vključen v postavko DGD			
projektna dokumentacija za pridobitev mnenj in gradbenega dovoljenja (DGD)	110.292,31 €	104.777,69 €	23.051,09 €	127.828,78 €
popolna zahteva za pridobitev gradbenega dovoljenja				
projektna dokumentacija za izvedbo gradnje (PZI), vključuje ločeno PZI projektno dokumentacijo za odstranitev objekta, ločeno PZI dokumentacijo za pripravljala dela, ločeno PZI dokumentacijo za prijavo gradnje	161.218,16 €	163.878,26 €	36.053,22 €	199.931,48 €
projekt notranje opreme	Vključen v postavko IDP in PZI			
sodelovanje pri razpisu za oddajo del in priprava dokumentacije za razpis	Vključen v postavko PZI			
projekt izvedenih del (PID)	28.909,84 €	27.464,35 €	6.042,16 €	33.506,50 €
vodenje in koordinacija izdelave projektne in druge dokumentacije	Vključen v postavko IDP in PZI			
pridobitev projektnih pogojev, mnenj oz. soglasij pristojnih mnenjedajalcev oz. soglasodajalcev, sodelovanje pri pridobitvi gradbenega dovoljenja, sodelovanje v postopku za pridobitev uporabnega dovoljenja	Vključeno v postavke IZP, IDP in PZI			
Projektantski nadzor	28.767,38 €	27.329,01 €	6.012,38 €	33.341,39 €
SKUPAJ		385.171,79 €	84.737,79 €	469.909,58 €

Ocena investicije brez opreme

postavka	m2	ocena ma m2	ocena investicije
garaža - kletne etaža	1.057	550,00 €	581.350,00 €
etaže nad terenom	2.156	1.600,00 €	3.449.600,00 €
zunanja ureditev	642	150,00 €	96.300,00 €
Skupaj brez opreme			4.127.250,00 €
DDV 22%			907.995,00 €
Skupaj z DDV-jem			5.035.245,00 €



Ozelenjeni atriji nudijo kvalitetni in človeku prijazni prostor čakalnicam

ZDRAVSTVENA POSTAJA TABOR

Navodila za izpolnjevanje tabele

1. PODATKI O PROJEKTU

Šifra natečajnega elaborata	05050
-----------------------------	-------

2. PREGLED	Opombe
Skupna bruto tlorisna površina (m ²)	3.213,0
Skupna neto tlorisna površina (m ²)	2.646,7
Zazidana površina (m ²)	759,0
Zelene površine (m ²)	398,4
Število parkirnih mest v GARAŽI (predvideno 30 PM) SKUPAJ:	30
Število parkirnih mest za gibalno ovirane	2
Število ostalih parkirnih mest	28
Število parkirnih mest ZUNAJ (območja obdelave-predvideno 6 PM) SKUPAJ:	5
Število parkirnih mest za gibalno ovirane	1
Število ostalih parkirnih mest	4

2. PREGLED POVRŠIN PO ETAŽAH

Etaža	Predvideno	Doseženo	Razlika
NTP klet (m ²)	1.100	879,2	
NTP pritličja (m ²)	750	592,5	
NTP 1. nadstropja (m ²)	750	590,4	
NTP 2. nadstropja (m ²)	750	584,6	
NTP strehe (m ²)		0,0	
Skupaj	3.350	2.646,7	

3. OCENA INVESTICIJE GOI

Etaža	Ocena v €/m ²	SKUPAJ	Opombe
NTP klet	661,2	581.350,8 €	
NTP pritličja	1.951,7	1.156.372,2 €	
NTP 1. nadstropja	1.951,7	1.152.273,6 €	
NTP 2. nadstropja	1.951,7	1.140.953,9 €	
NTP strehe	0,0	0,0 €	
Skupna cena		4.030.950,5 €	

4. INFORMATIVNA PONUDBENA CENA ZA IZDELAVO PROJEKTNE DOKUMENTACIJE

Navedba skupnega zneska v € brez DDV	
--------------------------------------	--

5. NETO TLORISNE POVRŠINE PO PROSTORIH

1	Prostori po etažah	NATEČAJNA REŠITEV (neto tlorisna površina)		OPOMBE
		592,5	m ²	
	PRITLIČJE			
	OE Varstvo otrok in mladine (sem sodi ločeno Dežurni center za otroke in mladostnike-obvezno v pritličju- z naslednjimi prostori za dve dežurni ambulanti)	530,1	m ²	
	TRIAŽA-vezana na čakalnico	5,6	m ²	
	Dežurna ambulanta 1	52,2	m ²	
	sprejem	3,0	m ²	
	ordinacija	11,2	m ²	
	prostor za posege	14,2	m ²	
	prostor za izolacijo	6,0	m ²	
	čakalnica	17,8	m ²	
	Dežurna ambulanta 2	58,6	m ²	
	sprejem	3,0	m ²	
	ordinacija	11,4	m ²	
	prostor za posege	15,6	m ²	
	prostor za izolacijo	6,0	m ²	
	čakalnica	17,8	m ²	
	prostor za odpadke	4,8	m ²	
	Ločen WC moški/ženske za paciente in ločen WC moški/ženske za zaposlene; WC invalidi;	17,9	m ²	
	Laboratorij za otroke ločeno;	70,2	m ²	
	2 prostora za odvzem, ločen sprejem/odvzem za preventivo in kurativo – ločeni čakalnici	30,1	m ²	
	prostor za namestitev vseh potrebnih analizatorjev in opreme	19,4	m ²	
	WC za oddajo urina	2,9	m ²	

	čakalnica (ločena preventiva/kurativa)	17,8	m ²
	Referenčna pediatrična ambulanta (RPA) 1	59,7	m²
	ordinacija	11,2	m ²
	sprejem	3,0	m ²
	prostor za diplomirano medicinsko sestro v RA	13,7	m ²
	prostor za posege	14,0	m ²
	čakalnica	17,8	m ²
	Referenčna pediatrična ambulanta (RPA) 2	59,3	m²
	ordinacija	10,5	m ²
	sprejem	3,0	m ²
	prostor za diplomirano medicinsko sestro v RA	14,2	m ²
	prostor za posege	13,8	m ²
	čakalnica	17,8	m ²
	Prostor za izolacijo za potrebe obeh referenčnih ambulant	15,2	m²
	Prostor za DENVER II in pregled vida za potrebe obeh referenčnih ambulant	13,9	m²
	Prostor za dojenje	14,6	m²
	Referenčna šolska ambulanta (RŠA) 1	71,0	m²
	ordinacija	10,4	m ²
	sprejem	3,0	m ²
	prostor za preventivo	13,2	m ²
	prostor za posege	13,3	m ²
	prostor za diplomirano medicinsko sestro v RŠA	13,3	m ²
	čakalnica	17,8	m ²
	Referenčna šolska ambulanta (RŠA) 2	76,6	m²
	ordinacija	11,7	m ²
	sprejem	3,0	m ²
	prostor za preventivo	14,7	m ²
	prostor za posege	14,7	m ²
	prostor za diplomirano medicinsko sestro v RŠA	14,7	m ²
	čakalnica	17,8	m ²
	Prostor za izolacijo za potrebe obeh šolskih referenčnih ambulant	15,3	m²
	PRITLIČJE	51,2	m²
	Horizontalne, vertikalne komunikacije/vhodna avla	51,2	m²
	Ostali v tabeli neopredeljeni prostori	11,2	m²
	CI (espacio para limpiadores)	6,4	m²
	SV (server)	4,8	m²
			m ²
			m ²
			m ²

Opomba 1: Čakalnice se lahko smiselno združujejo v centralno čakalnico, sicer pa dve na etažo

Opomba 2: Prostor za DENVER II mora diagonalno meriti vsaj 7m.

2	1. NADSTROPJE	590,4	m ²
	OE Splošno zdravstveno varstvo	334,4	m ²
	Referenčna ambulanta (RA) 1	57,3	m²
	ordinacija	11,2	m ²
	sprejem	3,0	m ²
	prostor za diplomirano medicinsko sestro v RA	14,2	m ²
	prostor za posege	14,2	m ²
	čakalnica	14,7	m ²
	Referenčna ambulanta (RA) 2	56,7	m²
	ordinacija	10,5	m ²
	sprejem	3,0	m ²
	prostor za diplomirano medicinsko sestro v RA	14,7	m ²
	prostor za posege	13,8	m ²
	čakalnica	14,7	m ²
	Referenčna ambulanta (RA) 3	58,8	m²
	ordinacija	11,7	m ²
	sprejem	3,0	m ²
	prostor za diplomirano medicinsko sestro v RA	14,7	m ²
	prostor za posege	14,7	m ²
	čakalnica	14,7	m ²
	Referenčna ambulanta (RA) 4	58,5	m²
	ordinacija	11,6	m ²
	sprejem	3,0	m ²
	prostor za diplomirano medicinsko sestro v RA	15,3	m ²
	prostor za posege	13,9	m ²
	čakalnica	14,7	m ²
	Referenčna ambulanta (RA) 5	56,7	m²
	ordinacija	11,0	m ²
	sprejem	3,0	m ²
	prostor za diplomirano medicinsko sestro v RA	14,0	m ²
	prostor za posege	14,0	m ²

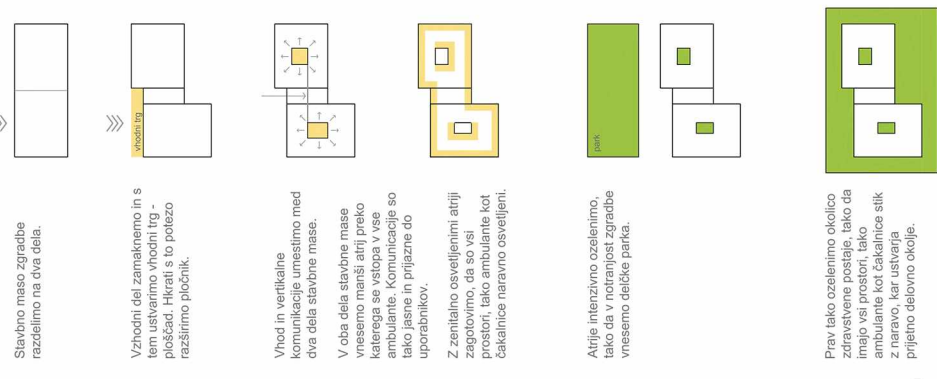


pogled z parka - zdravstvena postaja tabor se poveže z obstoječo naravno parka



- TRG - vhodni trg
- GV - glavni vhod
- DV - dežurni vhod
- P - ulovz v garažo
- PV - vhod za prevelike
- PK - kolesarnica z nadstreškom
- KO - parkirna mesta za kolesa

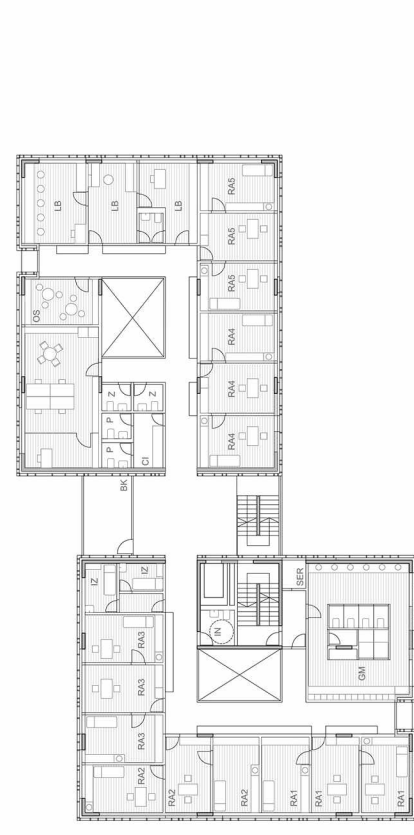
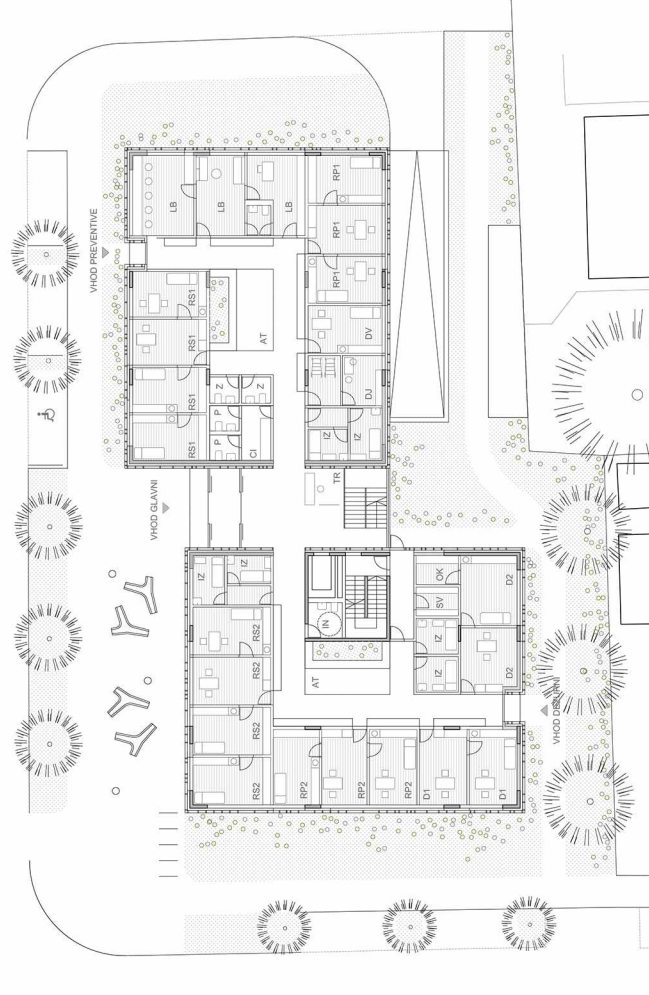
situacija 1:500



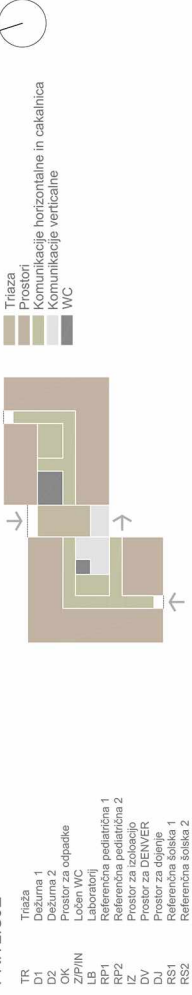
- Stavbno maso zgradbe razdelimo na dva dela.
- Vzhodni del zamaknemo in s tem ustvarimo vhodni trg - ploščad. Hkrati s to potezo razširimo ploščnik.
- Vhod in vertikalne komunikacije umestimo med dva dela stavbne mase.
- V oba dela stavbne mase vnesemo manjši atrij preko katerega se vstopa v vse ambulante. Komunikacije so tako jasne in prijazne do uporabnikov.
- Z zelenjavo osvetljenimi atriji zagotovimo prijetno okolje. Vhodni atrij tako ambulante kot čakalnica naravno osvetljeni.
- Atrije intenzivno ozelenimo, tako da v notranjost zgradbe vnesemo delčke parka.
- Prav tako ozelenimo okolico zdravstvene postaje, tako da se pri prevozu k čakalnici stik z naravo kar ustvarja prijetno delovno okolje.



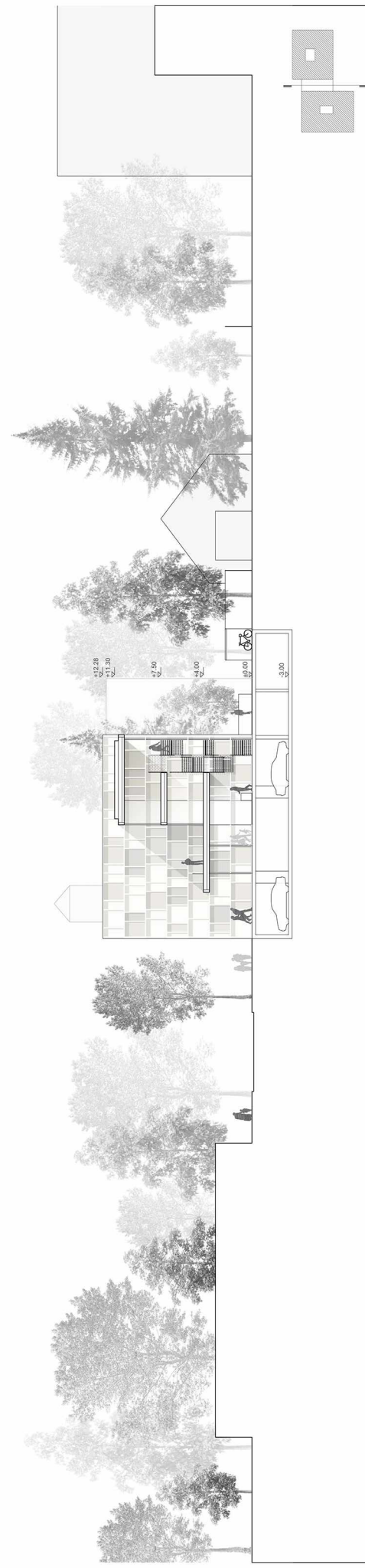
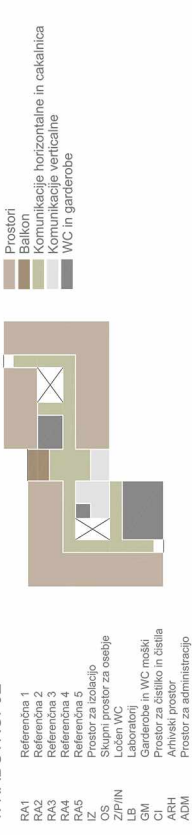
Pogled na severo-zahodno in južno-zahodno fasado



PRITLČJE



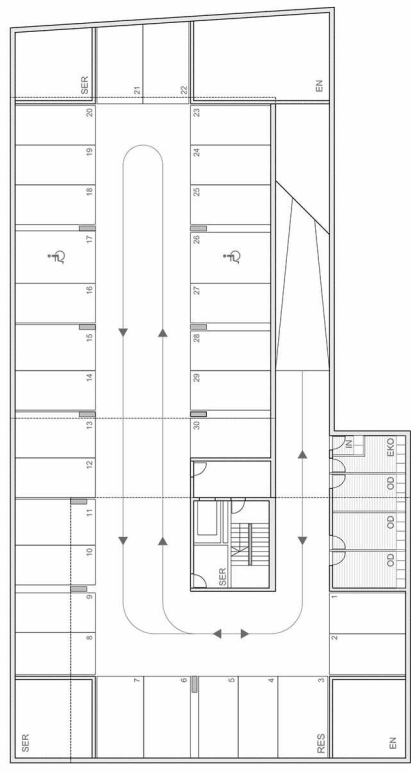
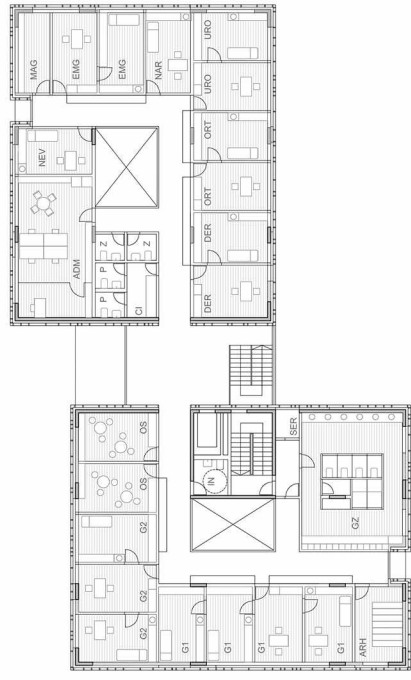
1. NADSTROPJE



prečni prerez čez vhod in vertikalne komunikacije 1:200



Ozelenjeni atriji nudijo kvalitetni in človeku prijazen prostor čakalnicam

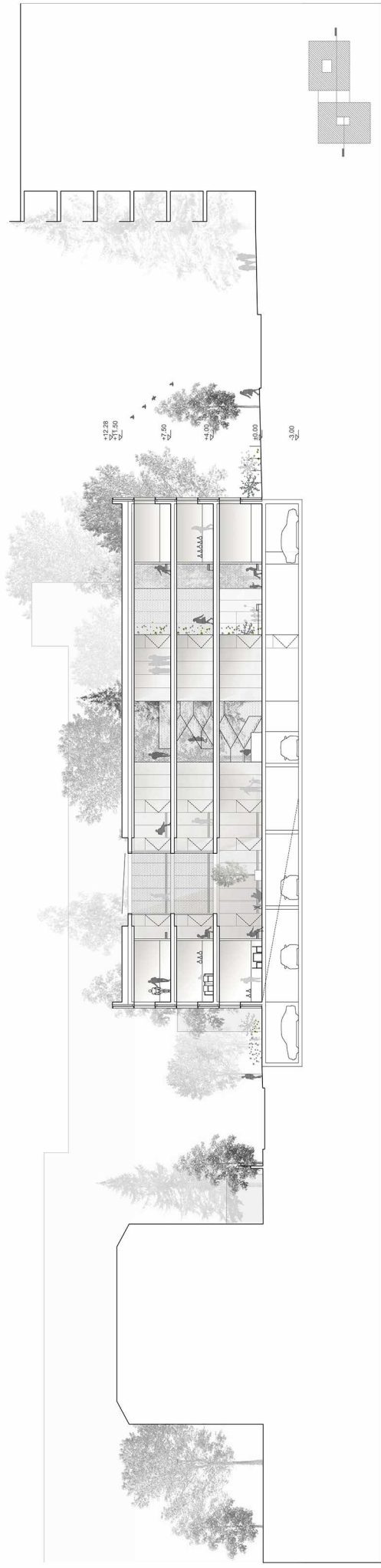
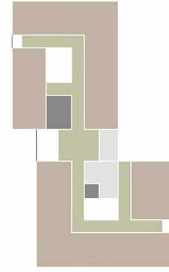


2. NADSTROPJE

- DER Specializirana dermatologija
- ORT Specializirana ortopedija
- URO Specializirana urologija
- ENG Specializirana elektromiografija
- CI Specializirana ultrazvočna diagnostika
- MAG Prostor za magnet
- NAR Prostor za navedeno
- IZ Prostor za izločanje
- OS Skupni prostor za osebe
- CI Arhivski prostor
- LAB Laboratorij
- LB Garderobe in WC ženske
- CI Garderobe in WC moške
- ADM Prostor za čistilo in čistila
- ADM Arhivski prostor
- ADM Prostor za administracijo



- Prostori
- Komunikacije horizontalne in cakanica
- Komunikacije vertikalne
- WC in garderobe



vzdolžni prerez, M 1:200



vhodna fasada napram Jezdarski ulici, M 1:200