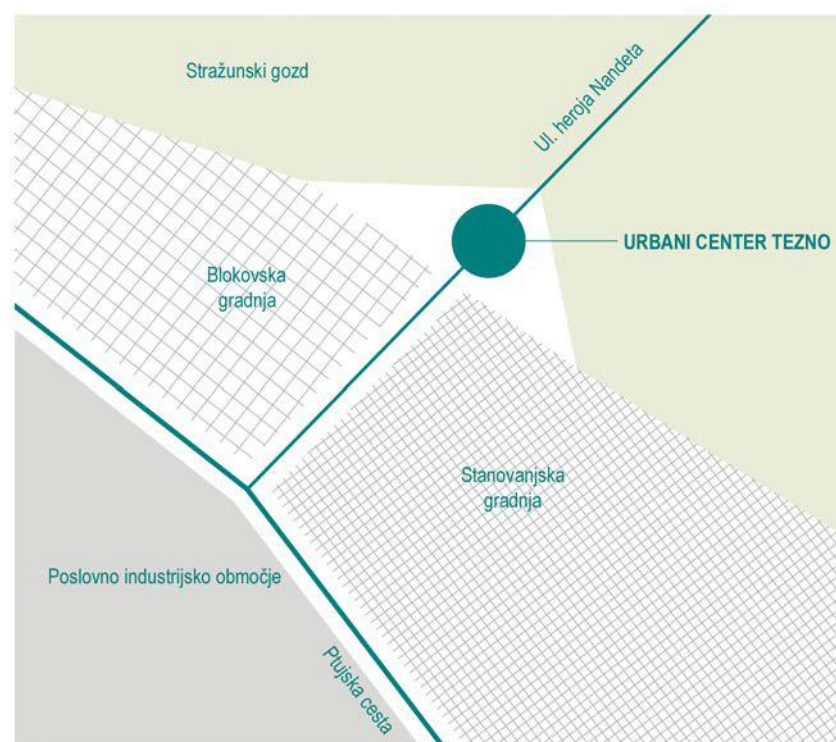


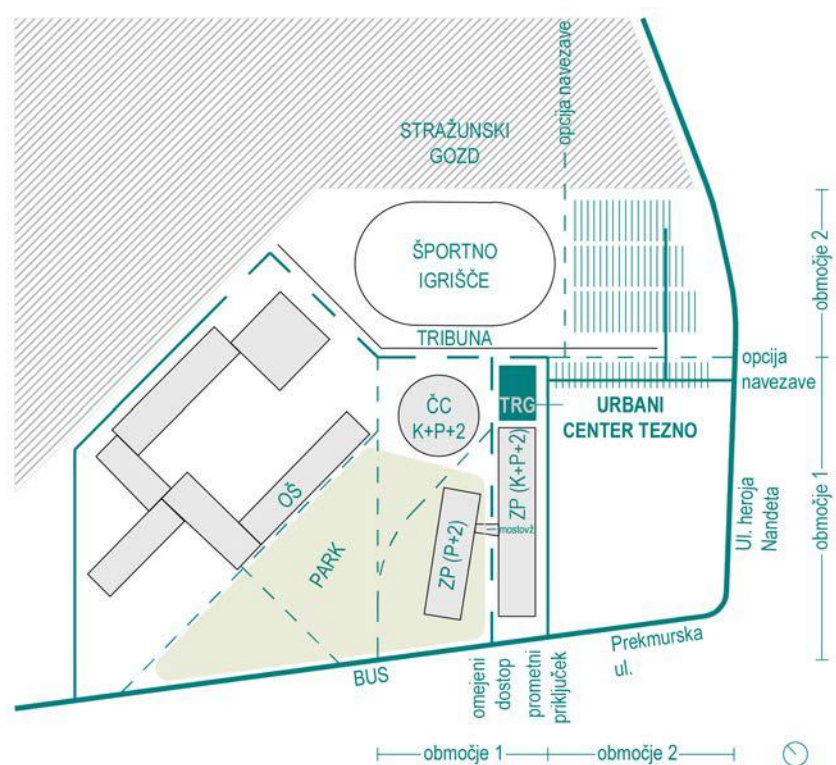
**Zdravstvena
Postaja
Tezno**





Shema širšega urbanističnega konteksta

| LEGENDA | |
|---------|--|
| | Parkovna ureditev |
| | Gozd |
| | Javno parkirišče |
| | Prosti dostop motornih vozil |
| | pešci, kolesarji, omejeni dostop motornih vozil (intervencija, dostava, invalidi ipd.) |
| | pešpoti |



Shema urbanistično arhitekturne zasnove

URBANISTIČNA ZASNOVA

Obseg vseh javnih funkcij, ki se s to nalogo umeščajo v dano območje, skupaj z obstoječo osnovno šolo in načrtovano športno infrastrukturo odpirajo možnosti za vzpostavitev novega urbanega centra, v osi med drobno stanovanjsko gradnjo na JV in blokovsko gradnjo na SZ strani Teznega. Izjemno kvaliteto območju nudi lega ob robu Stražunskega gozda, ne zgolj zaradi svoje naravne kulise, pač pa je moč vzpostaviti nove rekreacijsko-izobraževalne povezave med mestom in naravo ter tako nadgraditi bivanjske kvalitete kot protiutež poslovno-industrijskemu območju JZ preko Ptujške ceste.

Mikrolokacijo obvladuje stavba osnovne šole (OŠ) s svojo neubranostjo velikih stavbnih lamel, položenih v parkovno negovano parcelo vzdolž Prekmurske ulice. Motorni promet OŠ se vrši na zahodni strani, JV stran pa je namenjena pešcu in dostopu z javnim potniškim prometom. Parkovno območje pešča želimo ohraniti in smiselno povezati z našim območjem, zato obstoječi koncept šolskega kompleksa interpretiramo z zrcaljenjem na naše območje.

Zdravstveno postajo (ZP) zasnujemo kot dve razklenjeni lameli, ki navidezno nizata nadaljevanje stavbnega ritma šolskega kompleksa proti ortogonalni postavitvi vzdolž Prekmurske ulice oz. vzdolžni postavitvi z Ulica heroja Nandeta. Center obrata stavbnih lamel predstavlja načrtovani objekt Četrtnega centra (ČC), katerega najosnovnejša oblika je pogojevana tako urbanistično kot simbolično. Center = krog.

Motorni promet umaknemo v skrajni JV rob območja 1, z neposredno navezavo v območje 2. Celotna površina ob Prekmurski ulici med OŠ, ČC in ZP je tako poenotena v parkovno območje namenjeno pešcu, stavbe pa so konceptualno postavljene v zelenje. Glavni vrvež urbanega dogajanja pa se zgodi na drugi strani območja, proti Stražunu. Ker so glavne parkirne površine načrtovane v območju 2, se v končni ureditvi s te strani vrši tudi večina dostopov obiskovalcev. Lamelne nize parkirišč, ki se v tlakovani strukturi umirjajo proti naravi, povezujejo poti z opcijami peš navezav med Stražunom, Ulica heroja Nandeta in območjem 1. V preseku zunanjih površin ZP, lekarne, ČC, športnega igrišča in dostopa s parkirišč se zato zdi logična ureditev trga, ki ga razumemo kot novi urbani center Teznega.



Pogled vzdolž Prekmurske ulice: stavbne lamele OŠ in ZP postavljene v zelenje



Pogled s Prekmurske ul.: vstopno območje med stavbnima lamelama ZP



Pogled z vzhoda ob prihodu z območja 2: v ospredju novi trg, levo ZP z vstopom v lekarno centralno ČC s kavarno, desno pogled preko tribune športnega igrišča proti Stražunu

ARHITEKTURNA ZASNOVA

ZP se deli na dve stavbni lameli etažnosti K+P+2 (vzhodna) in P+2 (zahodna), ki sta v nadstropjih povezani z mostovžem. Razlog delitve ni zgolj v urbanizmu, pač pa v funkcionalni zasnovi z razporeditvijo vhodov in poti, smiselni umestivi programa ter požarno varstveni zasnovi, kar bo opisano v nadaljevanju. Zunanja površina med lamelama je v celotni osi med Prekmursko ul. in območjem 2 razbremenjena motornega prometa in namenjena pešcu za dostopa v objekt, ki ju konceptualno nakazuje prekritje z mostovžem trapezne tlorisne zasnove, ki se širi proti vzhodni lameli (glavni vhod) in oža proti zahodni lameli (sekundatni vhod – epidemija). Posamezna stavbna lamela je členjena na pritlično bazo in nanjo postavljeno dvoetažno telo, ki sega preko baze in tako ustvarja funkcionalne nadkrite zunanje površine. Arhitekturna podoba baze je popolnoma asketska, telo pa je oblikovano bogateje s poudarjenimi etažnimi ploščami in vmesnimi pasovi fasadnih členitev in okenskih odprtih z vertikalnimi senčili, ki so namenjeni tudi željenemu usmerjanju pogledov med soležnimi stavbami. Poljubno prilagajanje posameznih senčil je tisti spontani element sicer stroge fasadne opne, ki proti okolici nakazuje pestrost življenja v stavbi. Najatraktivnejši stavbni člen je popolnoma zastekljeni dvoetažni mostovž med lamelama, v katerem je od zunaj moč uzreti del akcije notranjega ustroja in iz katerega so obiskovalcu nudeni interesantni pogledi proti naravi na severu in mestu na jugu.

ARHITEKTURNO PROGRAMSKA ZASNOVA ČETRTEGA CENTRA (ČC)

Arhitekturni izraz ČC sledi simbolni vrednosti centralnega objekta Mestne četrti Tezno, zato ga oblikovno zavestno obogatimo napram relativno zadržanemu oblikovanju sosednjih javnih objektov OŠ in ZP. Armirano betonsko konstrukcijo, ki se poudarjeno perspektivno prezencno razširja iznad baze proti vrhu objekta, ovija transparentna fasadna opna, preko katere povežemo tančico vertikalnih senčil, usmerjenih glede na notranji program. Stavba je zasnovana v 16 m radiju, etažnosti K+P+2.

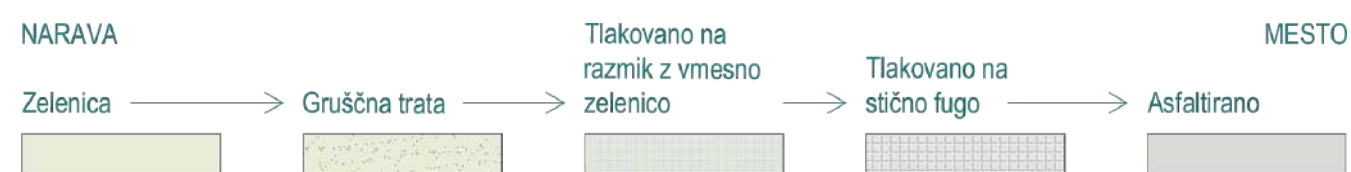
Posamezni programski sklopi so povezani preko skupnega vstopnega območja s centralnim dvoetažnim hallom. Centralno stopnišče z dvigalom deli osrednji prostor (t.i. dnevno sobo) na gostinski del z informacijsko točko ter foyer večnamenske dvorane z odrom. Vstopno območje je neločljivo povezano z zunanjo javno površino osrednjega trga.

Prostori mestne četrti Tezno se nahajajo v prvem nadstropju in se raztezajo po obodu objekta od severovzhoda do severozahoda. V območju, ki se odpira proti športnemu parku sta umeščeni manjši dvoranici z možnostjo združitve v večji prostor, računalniška učilnica in krajevni urad. V mirnejši del, objemljen proti OŠ so umeščeni administrativni prostori in prostori za zaposlene.

Knjižnica zaseda večji del stavbe in se programsko gradira od kletne etaže z depojem, pritličnih prostorov z arhivskim gradivom z neposredno povezavo s skladiščem knjig za biblio-bus, vstopnega območja v prvem nadstropju s periodiko in glavnim izposojevalnim pultom ter mirnejšimi programi v drugem nadstropju. Vse etaže so medsebojno povezane z bogatim panoramskim stopniščem in dvigalom.

Tehnični, skladiščni in sanitarni prostori z garderobo za obiskovalce se nahajajo v kletni etaži. Pozicija osrednjega komunikacijskega jedra omogoča opcijsko navezavo na podzemno garažo ZP.

Obseg kletne etaže je fleksibilen. V kolikor bi se pokazala potreba po dodatnih skladiščnih prostorih za potrebe različnih scenarijev uporabe (prireditve na trgu, športni dogodki,...) predlagamo izgradnjo kleti pod celotno zazidano površino.



Shema gradacije tlakov zunanje ureditve

ZASNOVA ZUNANJE UREDITVE

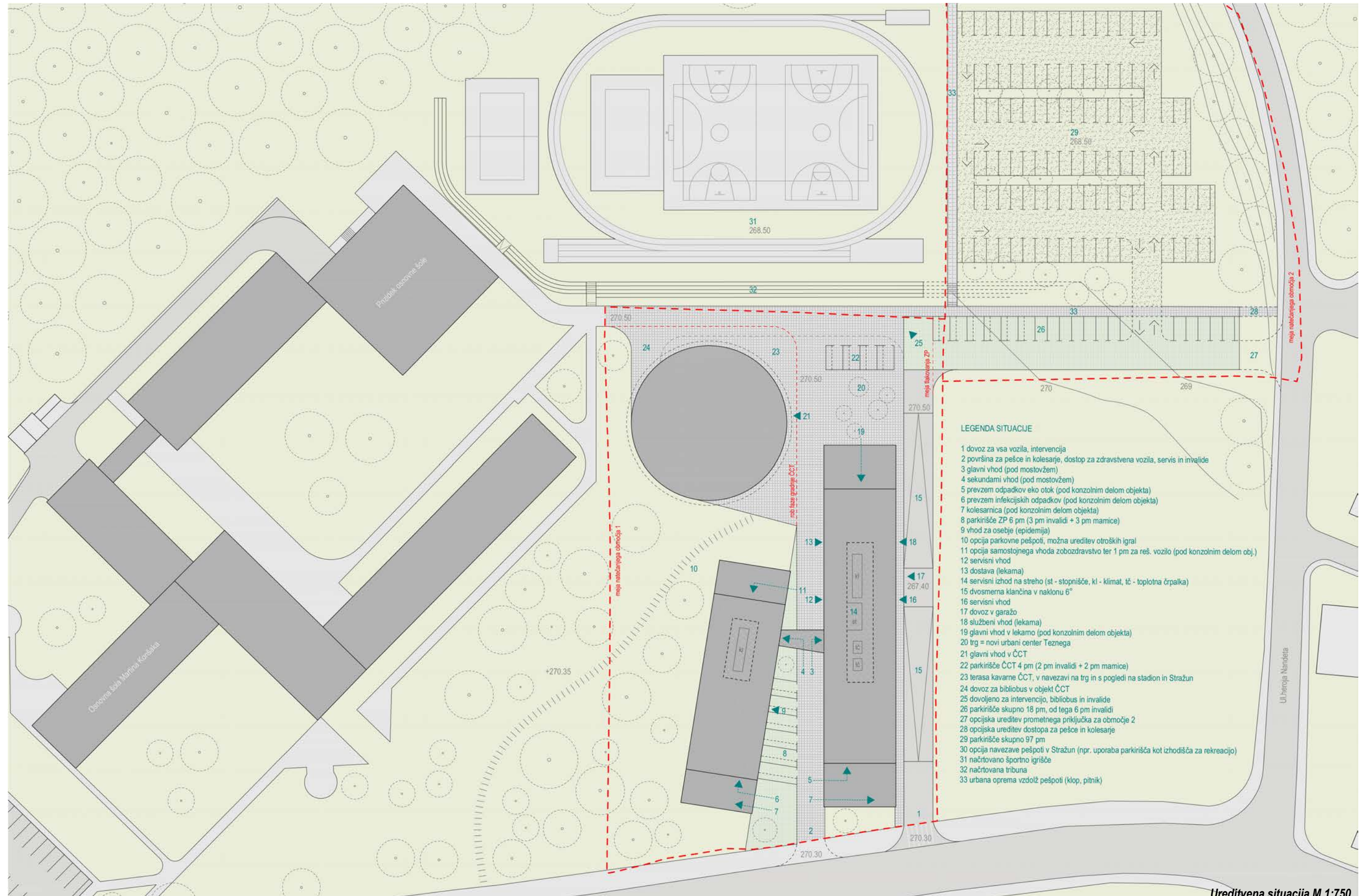
Zunanja ureditev ZP, ki je členjena v pasovih vzdolž postavitve stavbnih lamel in se umirja od vzhodne parcelne meje proti parku OŠ, je povzeta v členitvi zunanjih utrjenih površin od asfalta za motorni promet, vrst tlakovanja za umirjeni promet do sonaravnih ureditev parkovnih pešpoti in gruščih parkirišč.

Cestišče vzdolž vzhodnega robu stavbe je asfaltirano in namenjeno dostopu do garažne hiše in parkirišča v območju 2, obenem pa služi kot intervencijski dostop z navezavo na načrtovano zunanjo ureditev ob osnovni šoli. Po izgradnji ČC služi tudi za dostavo, dostop bibliobusa in dovoz invalidov do ČC. Asfaltirani del cestišča se zaključí na severni strani ob prehodnu v območje 2, kjer z vidika umirjanja in prehoda v sonaravnejšo ureditev osebni promet preide na tlakovano površino z vmesno ozelenitvijo (npr. tlakovci na razmik).

Tlakovana površina med stavbnima lamelama je namenjena pešcem in kolesarjem ter umirjenemu prometu servisa, dostave, invalidov in reševalnih vozil. Izbor tlakovanja pasu vzdolž vzhodne lamele (npr. tlakovci na stik) kaže na komunikacijsko os med trgom in Prekmursko ul.. Tlakovanje trikotnika ob zahodni lameli (npr. tlakovci na razmik v vmesno ozelenitvijo) kaže na postopen prehod v območje parka, tako da je zahodna lamela navidezno že postavljena v zelenico.

Tlakovanje trga severno od ZP (in v kasnejši fazi skupaj s ČC) predstavlja večnamensko urbano ploščad z obodnim nizanem množice javnih programov, namenjeno pešču. Urbano opremo tvorijo klopi, pitniki in ozelenitev v koritih s fleksibilno postavitvijo. Trg se odpira in navezuje na tribuno načrtovanega športnega igrišča, ki ga razumemo kot sestavni del javnega programa.

Ureditev območja 2 je zasnovana kot postopen prehod tlakovanih površin območja 1 proti sonaravni ureditvi ob Stražunu. Zahtevane obsežne parkirne površine so členjene v lamelno postavitvev z vmesno parkovno zasaditvijo. Južna parkirna lamela (18 PM enostransko, od tega 6 PM za invalide) je izvedena kot tlakovana površina z vmesno ozelenitvijo (npr. tlakovci na razmik), v blagem naklonu s kote območja 1 (270.50) proti koti območja 2 (268.50) in z opcijo izvedbe prometnega priključka na Ul. heroja Nandeta. Vzdolžni polno tlakovani pas širine 2 m je namenjen pešcem, kolesarjem in urbani opremi. Višinsko razliko proti nižje ležečemu terenu na severu premostimo s sonaravno izvedenimi tribunami, ki se zvezno navezujejo na načrtovane tribune igrišča. Preostale tri parkirne lamele na koti 268.50 (skupaj 97 PM, dvostransko, enosmeren krožni promet) so izvedene v gruščni trati (opcijsko tudi travna rešetka ipd.), prečno pa jih povezuje 2 m široka polno tlakovana pešpot z navezavo na novi trg v območju 1 in na rekreacijske poti Stražuna (opcijsko). Preostali del območja 2 se parkovno uredi, možne so tudi postavitve otroških igral.



PROGRAMSKO FUNKCIONALNA ZASNOVA STAVBE

Program stavbe se členi horizontalno glede na stavbni lameli in vertikalno po etažah. Izhodišče umeščanja programa je zahteva po umestitvi lekarne in epidemiološkega oddelka s samostojnima vhodoma v pritličju. Poleg tega smo pozornost namenili umeščanju programov pritličja tako, da niso moteni od zunanjih vplivov (motorni promet, pogledi). Vsi oddelki ZP so zasnovani z osrednjim hodnikom min. svetle šir. 180 cm in obojestransko postavitvijo funkcionalnih prostorov. Glede na določene potrebe posameznih oddelkov, se hodnik razširi v čakalnice ali pa se čakalnice vključijo v trakt funkcionalnih prostorov. Vsi hodniki oddelkov se končajo z zatekljeno fasado s pogledi na mesto ali v naravo.

Klet

Kletna etaža je izvedena pod vzhodno stavbno lamelo in delom novega trga na na severni strani. Vzhodni rob kletne etaže omejuje blago nagnjeno cestišče, ki povezuje Prekmursko ul. z območjem 2, obenem pa služi prometni navezavi v podzemno garažo. Kontrola uvoza/izvoza se lahko vrši z zapornicami, ob uvozu se predvidi el. info tablo podatki o zasedenosti. Omogoča se uporabo vozil do svetle višine 2,4 m, na zahtevo investitorja lahko tudi več. Konstruktorska zasnova kleti v rastru 8×8 m omogoča racionalno izvedbo dvostranskega parkiranja z vmesnim dvosmernim cestiščem. Načrtovanih je 57 PM, od tega 4 PM za invalide. Poleg glavnega komunikacijskega jedra je načrtovano tudi sekundarno odprto nadkrito stopnišče, ki vodi na trg pred lekarno. Obe stopnišči služita evakuaciji garaže. Zasnova vetrolova v pritličju ZP tudi izven delovnega časa ZP omogoča uporabo garaže za zunanje obiskovalce (npr. za ČC, športno igrišče). Opcijsko je omogočena povezava garaže s predlagano kletjo objekta ČC za dostop obiskovalcev in servisni dovoz. Kletna etaža je neogrevana in naravno prezračevana preko odprtih v stropu in steni proti cestišču (glejte tudi opis zasnove požarne varnosti).

Pritličje - vzhodna lamela

Lekarna je umeščena severno proti trgu, na katerega se navezuje z zastekljeno fasado oficine in prostora za svetovanje. Zunanji nadkriti javni prostor je smiselno izrabit in obogatiti z občasnimi farmacevtskimi dejavnostmi (kot npr. komercialne, strokovne in cehovske promocije, "Dan slovenskih lekarn" ipd.). V mirnejši vzhodni rob lekarne umestimo administrativne dejavnosti in skupne prostore s samostojnim vhodom za zaposlene preko garderobe (meja med čisto in nečisto notranjo potjo). Zaledje oficine je namenjen materialki z neposredno povezavo z robotom (kratke izdajne poti). Dostava in sprejem se vrši preko samostojnega vhoda s tlakovane poti na zahodni strani lamele. Opcijsko je fasadno steno ob robotu možno delno zastekliti in javnosti nazorno predstaviti notranji ustroj lekarne.

Sistemske prostor in toplotna postaja sta umeščena južno od lekarne, s samostojnimi servisnimi dostopi z vzhodne in zahodne strani lamele. Prostor nima posebnih prostorskih kvalitet in se v obodu zapira proti okolici.

Glavni vhod je zastekljen in prostorsko nakazan z mostovžem, ki povezuje obe stavbni lameli. S komunikacijskim jedrom, recepcijo, triažo in izolacijo je umeščen v osrednjem delu stavbe s čimer zagotavljamo čim krajše notranje poti in enakomerno razvejanost programov. Vhodna avla z recepcijo obsega celotno globino stavbe, tako da se ob vstopu odprejo prosti pogledi nad zelenico vzhodno od stavbe. Neposredno ob recepciji je omogočena triaža z izolacijo za preprečitev prenosa okužb globje v stavbo. Za ločeno uporabo garažne hiše izven delovnega časa ZP se zaklene notranji segment vetrolova in programske onemogoči dostop z dvigalom do višjih etaž.

Administracija z arhivom je umeščena ob JV robu stavbe kjer je omogočeno mirnejše delo s pogledom na sosednjo zelenico in se motorni promet že spušča pod koto pritličja.

Skupni prostor in garderoba za osebje sta umeščena ob zahodnem robu lamele, kjer sicer ni večjih prostorskih kvalitet, poti za dostop iz garaže oz. komunikacijskega jedra pa so najkrajše. Pogledi v garderobo se preprečujejo z bazilikalno zasteklitvijo. Načrtuje se po spolu ločene sanitarije in omarice za 110 oseb, z možnostjo fleksibilne postavitve z enostavno prilagoditvijo trenutnemu številu zaposlenih po spolu.

Prostor za eko otok je umeščen v južnem robu lamele, najbližje Prekmurski cesti s katere se vrši prevzem. Samostojni zunanji servisni dostop je nadkrit z previsom gornje etaže stavbe.

Pritličje - zahodna lamela

Tu so umeščeni **prostori za posredovanje v primeru nalezljivih bolezni** s samostojnim sekundarnim vhodom, ki je zastekljen in podobno kot glavni vhod nakazan z mostovžem, ki povezuje obe stavbni lameli. Celoten osrednji hodnik je razširjen z linijo recepcije in čakalnic, ki jih je po posameznih oddelkih moč fizično ločiti. Vsi oddelki so orientirani zahodno v park, torej ni motenj glede bližine zunanjih pogledov. Vzhodni del pritličja zavzemajo skupni prostori (sanitarije za obiskovalce, komunikacijsko jedro, laboratorij, garderobe zaposlenih s samostojnim vhodom za primer pandemije ter skupni prostor zaposlenih). Možna je izvedba samostojnih vhodov zobozdravstvene ordinacije in s parkirišča reševalnega vozila z nadkrite površine ob severnem robu hodnika. Podobno je možna izvedba ločenega vhoda ginekološke ordinacije z nadkrite površine ob južnem robu hodnika.

Prostora za čistilni servis in infektivne odpadke sta umeščena v JV vogalu lamele, najbližje Prekmurski cesti s katere se vrši prevzem odpadkov. Samostojni zunanji servisni dostop je nadkrit z previsom gornje etaže stavbe.

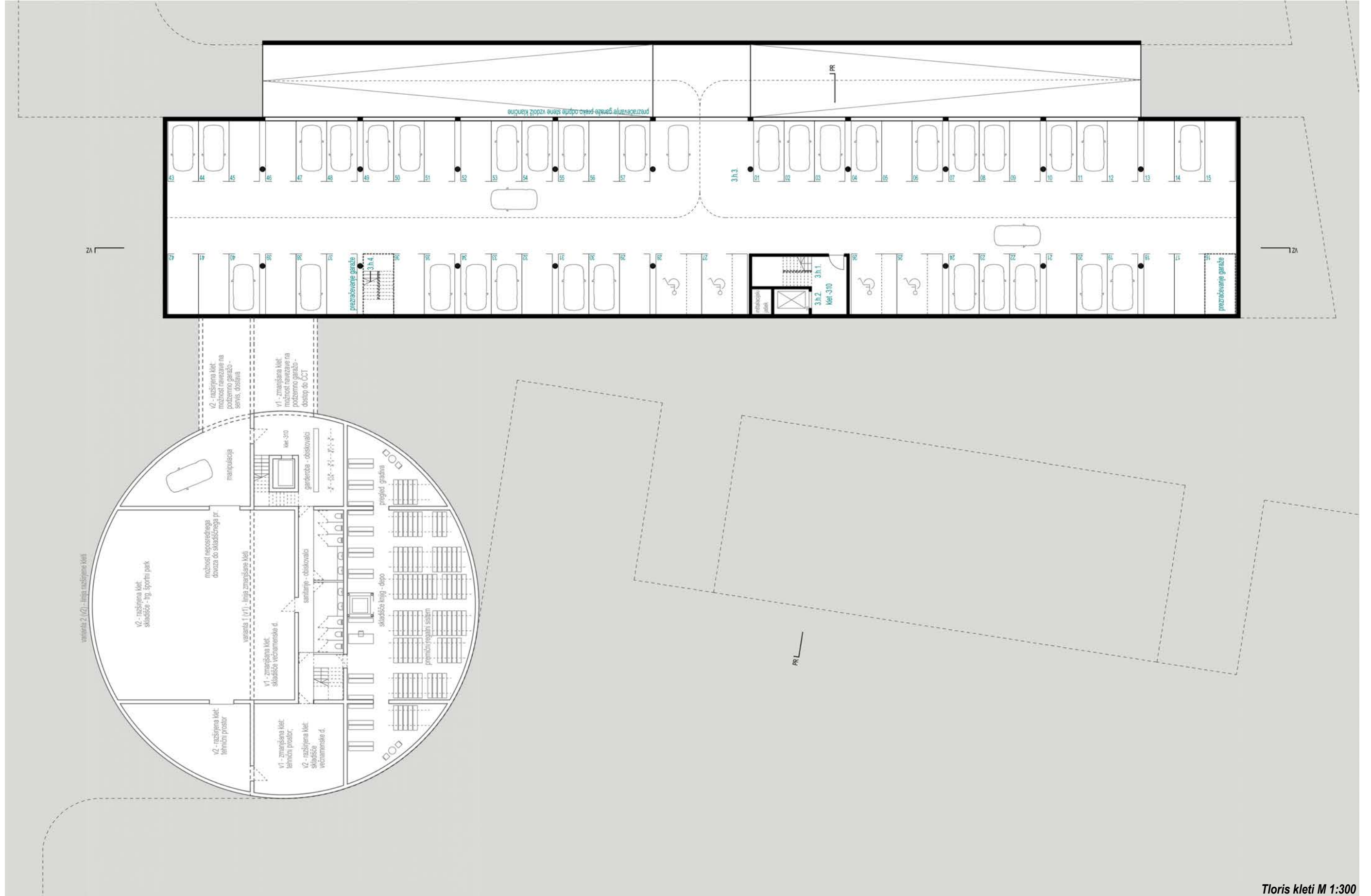
1. nadstropje

Prostori pediatričnih razvojnih ambulant (PRA) in Službe za otroško in mladostniško psihiatrijo (SOMP) zavzemajo celotno etažo obeh lamel. Primarna komunikacija obiskovalcev se vrši preko komunikacijskega jedra vzhodne lamele. Ambulanti PRA zavzemata osno simetrični poziciji v vzhodni lameli s čakalnicama v sklopu trakta funkcionalnih prostorov. SOMP zavzema zahodno lamelo južno od sekundarnega komunikacijskega jedra, s čakalnicami v sklopu razširjenega hodnika. V vmesni coni ob komunikacijskih jedrih so locirani prostori skupne rabe oddelka (sanitarije za zaposlene in obiskovalce, skupni prostori za zaposlene, administracija ipd.).

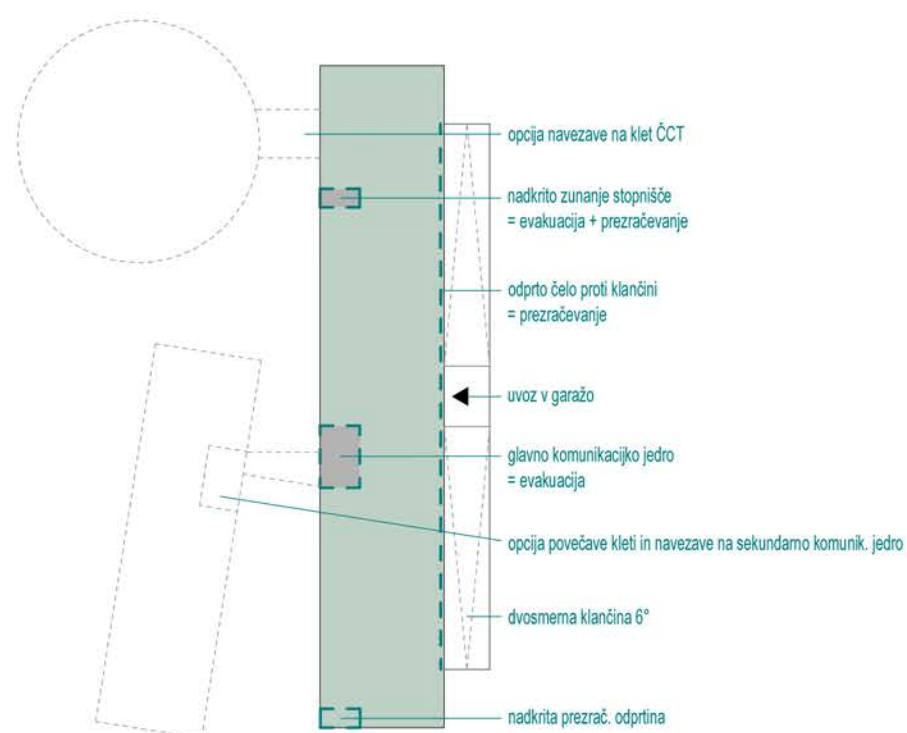
2. nadstropje

Primarna komunikacija obiskovalcev se vrši preko komunikacijskega jedra vzhodne lamele, ki je namenjena umestitvi prostorom za **Splošno zdravstveno varstvo (SZV)**. Osem ambulant je umeščenih osno simetrično, po štiri v severni del in štiri v južni del lamele, tako da se lahko enostavno ločuje preventivo in kurativo. V centralnem delu ob glavnem komunikacijskem jedru je umeščen laboratorij, ki se tako kot ambulate deli na ločen odvzem za kurativo in preventivo. Čakalnice so organizirane v sklopu razširjenega hodnika, z izjemo čakalnice laboratorija za kurativo, ki je zaradi manjših potreb umeščena v niz funkcionalnih prostorov.

V zahodni lameli so nanizani programi manjših površin. V severnem delu je ločena **Pediatrična ambulanta (PA)** s prostorom za previjanje in lastnimi otroškimi sanitarijami. Glede na lego laboratorija SZV v isti etaži se predvidi racionalizacija in skupna uporaba laboratorija za SZV in PA. Južno sledi oddelek **Varstvo žensk**, ki je orientiran zahodno v park in torej pogledi od zunaj niso problematični. Vzhodno ob sekundarnem komunikacijskem jedru je umeščeno **Patronažno varstvo** s skladiščem, tako da je omogočen enostaven transport materiala do vozila v pritličju. **Medicina dela, prometa in športa** zavzema celoten južni del lamele. Osrednji hodnik je razširjen z linijo čakalnic, ki jih je po posameznih oddelkih moč fizično ločiti. V vmesni coni ob komunikacijskih jedrih so locirani prostori skupne rabe oddelka (sanitarije za zaposlene in obiskovalce, skupni prostori za zaposlene ipd.).



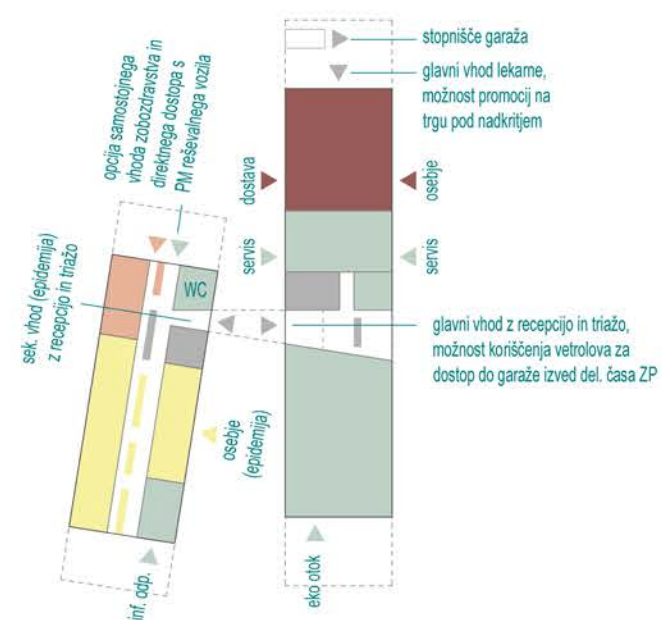
PROGRAMSKA SHEMA KLETI



SEZNAM PROSTOROV KLETI

- h) Prostor skupne rabe vseh OE
- 3.h.1. Glavno stopnišče s predprostorom v kleti
 3.h.2. Glavno dvigalo
 3.h.3. Parkirni prostor (57 PM, od tega 4 PM za invalide)
 3.h.4. Evakuacijsko stopnišče

PROGRAMSKA SHEMA PRITLIČJA

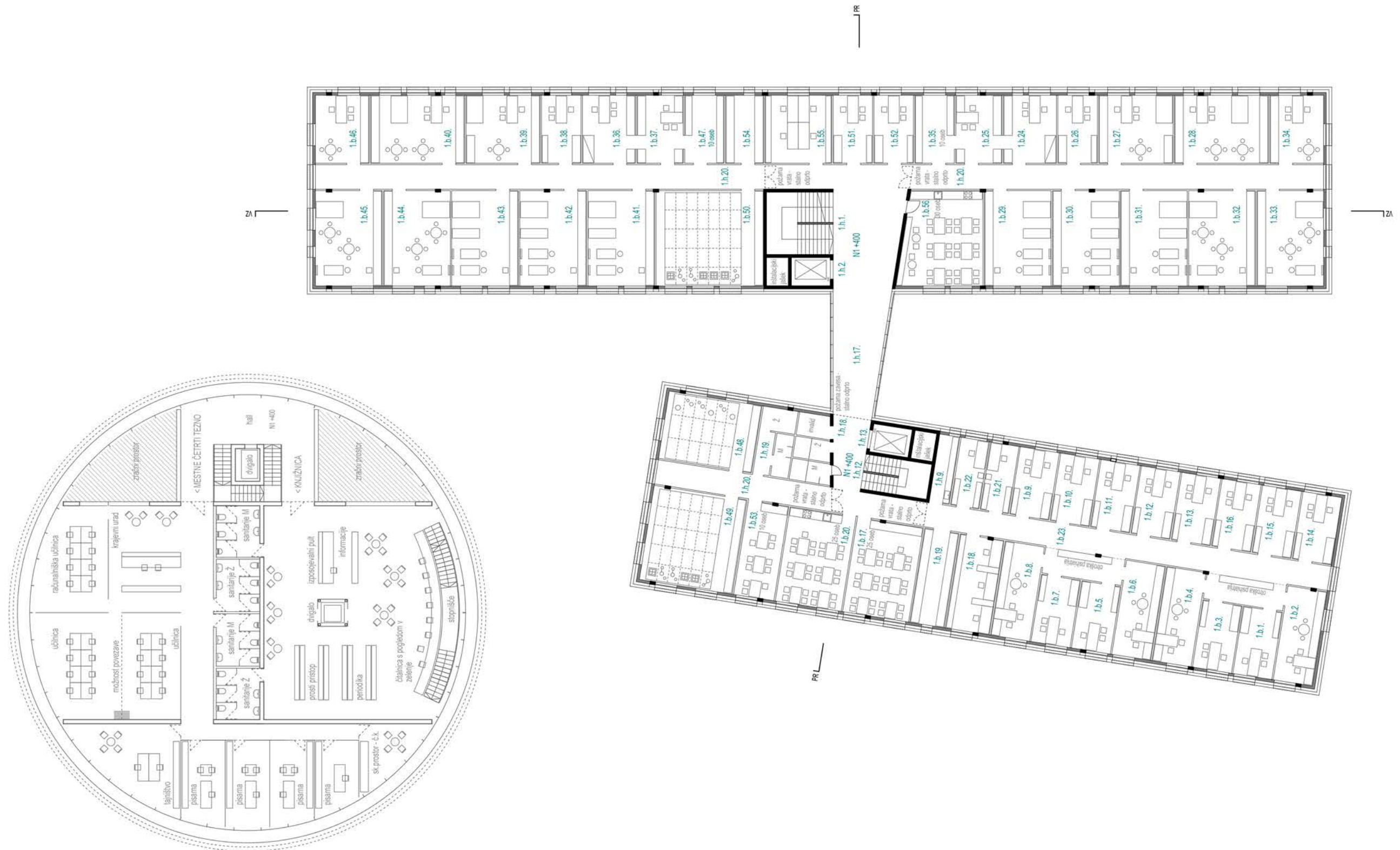


SEZNAM PROSTOROV PRITLIČJA

- l) Lekarna
- 0.L.1. Sprejem zdravil
 0.L.2. Oficina
 0.L.3. Materijalka
 0.L.4. Magistralna receptura
 0.L.5. Pomivalnica
 0.L.6. Prostor za svetovanje
 0.L.7. Garderoba
 0.L.8. Sanitarje
 0.L.9. Pisarna vodje
 0.L.10. Prostor za odmor
 0.L.11. Administrativno delo
 0.L.12. Arhiv in čistila
 0.L.13. Komunikacije
- g) Prostor za posredovanje v primeru nalezljivih bolezni
- 0.g.1. Triaža z recepcijo ob sekundarnem vhodu
 0.g.2. Centralna čakalnica
 0.g.3. Ambulanta za odrasle 1
 0.g.4. Ambulanta za odrasle 2
 0.g.5. Sprejem - odrasli
 0.g.6. Pediatrična ambulanta
 0.g.7. Sprejem - otroci
 0.g.8. Ginekološka ambulanta
 0.g.9. Zobozdravstvena ambulanta - ordinacija
 0.g.10. Zobozdravstvena ambulanta - prostor za kompresor
 0.g.11. Zobozdravstvena ambulanta - prostor za sterilizacijo
 0.g.12. Zobozdravstvena ambulanta - čakalnica
 0.g.13. Skupni prostor za osebje
 0.g.14. Laboratorij
 0.g.15. Izolacija
 0.g.16. Komunikacija s čakalnicami
 0.g.17. Garderobe s sanitarnimi in prhami
- h) Prostor skupne rabe vseh OE
- 0.h.1. Glavno stopnišče s predprostorom in vetrolovom
 0.h.2. Glavno dvigalo
 0.h.3. Glavna recepcija
 0.h.4. Triaža ob glavnem vhodu
 0.h.5. Izolacija
 0.h.6. Skupni prostor za osebje (30 oseb)
 0.h.7. Garderobe s sanitarnimi in prhami (110 oseb)
 0.h.8. Prostor za administracijo z arhivom
 0.h.9. Ekološki otok
 0.h.10. Sistemski in tehnični prostor
 0.h.11. Toplotna postaja
 0.h.12. Sekundarno stopnišče s predprostorom in vetrolovom
 0.h.13. Sekundarno dvigalo
 0.h.15. Prostor za čistilni servis
 0.h.16. Infektivni odpadki
 0.h.17. Komunikacije
 0.h.18. Ločene sanitarje za paciente in prostor za previjanje in dojenje

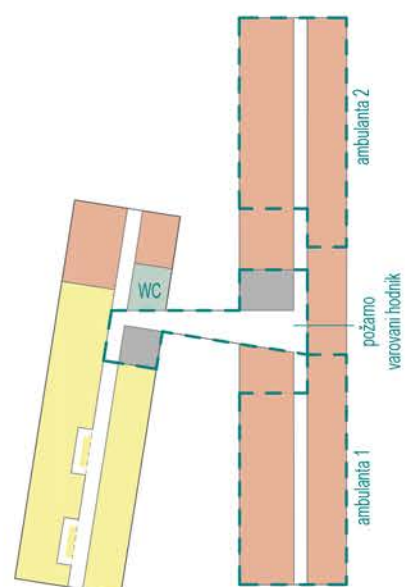


Tloris pritličja M 1:300



Tloris 1. nadstropja M 1:300

PROGRAMSKA SHEMA 1. NADSTR.



SEZNAM PROSTOROV 1. NADSTROPJA

b) OE Varstvo otrok in mladine

Služba za otroško in mladostniško psihiatrijo:

- 1.b.1. Ambulanta 1 - pedopsihiater
- 1.b.2. Sprejem 1 - pedopsihiater
- 1.b.3. Ambulanta 2 - pedopsihiater
- 1.b.4. Sprejem 2 - pedopsihiater
- 1.b.5. Ambulanta 3 - pedopsihiater
- 1.b.6. Sprejem 3 - pedopsihiater
- 1.b.7. Ambulanta 4 - pedopsihiater
- 1.b.8. Sprejem 4 - pedopsihiater
- 1.b.9. Ambulanta 5 - klinični psiholog
- 1.b.10. Ambulanta 6 - klinični psiholog
- 1.b.11. Ambulanta 7 - klinični psiholog
- 1.b.12. Ambulanta 8 - klinični psiholog
- 1.b.13. Ambulanta 9 - psiholog
- 1.b.14. Ambulanta 10 - logoped
- 1.b.15. Ambulanta 11 - logoped
- 1.b.16. Ambulanta 12 - specialni pedagog
- 1.b.17. Timska soba (25 oseb)
- 1.b.18. Administracija
- 1.b.19. Prostor za kartoteke
- 1.b.20. Skupni prostor za zaposlene (25 oseb)
- 1.b.21. Pisarna glavne sestre
- 1.b.22. Pisarna vodje službe
- 1.b.23. Komunikacije s čakalnicami

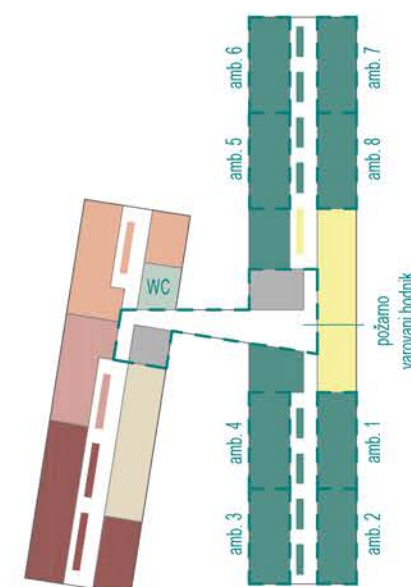
Pediatrične razvojne ambulante

- 1.b.24. Ambulanta 1 - ordinacija
- 1.b.25. Ambulanta 1 - sprejem
- 1.b.26. Ambulanta 1 - prostor za psihologa
- 1.b.27. Ambulanta 1 - prostor za logopeda 1
- 1.b.28. Ambulanta 1 - prostor za logopeda 2
- 1.b.29. Ambulanta 1 - prostor za nefrozioterapijo 1
- 1.b.30. Ambulanta 1 - prostor za nefrozioterapijo 2
- 1.b.31. Ambulanta 1 - prostor za nefrozioterapijo 3
- 1.b.32. Ambulanta 1 - prostor za delovno terapijo 1
- 1.b.33. Ambulanta 1 - prostor za delovno terapijo 2
- 1.b.34. Ambulanta 1 - prostor za specialnega pedagoga
- 1.b.35. Ambulanta 1 - čakalnica (10 oseb)
- 1.b.36. Ambulanta 2 - ordinacija
- 1.b.37. Ambulanta 2 - sprejem
- 1.b.38. Ambulanta 2 - prostor za psihologa
- 1.b.39. Ambulanta 2 - prostor za logopeda 1
- 1.b.40. Ambulanta 2 - prostor za logopeda 2
- 1.b.41. Ambulanta 2 - prostor za nefrozioterapijo 1
- 1.b.42. Ambulanta 2 - prostor za nefrozioterapijo 2
- 1.b.43. Ambulanta 2 - prostor za nefrozioterapijo 3
- 1.b.44. Ambulanta 2 - prostor za delovno terapijo 1
- 1.b.45. Ambulanta 2 - prostor za delovno terapijo 2
- 1.b.46. Ambulanta 2 - prostor za specialnega pedagoga
- 1.b.47. Ambulanta 2 - čakalnica (10 oseb)
- 1.b.48. Telovadnica
- 1.b.49. Senzorna soba 1
- 1.b.50. Senzorna soba 2
- 1.b.51. Socialni delavec 1
- 1.b.52. Socialni delavec 2
- 1.b.53. Timska soba (10 oseb)
- 1.b.54. Arhiv
- 1.b.55. Administracija
- 1.b.56. Skupni prostor za osebje (30 oseb)

h) Prostori skupne rabe vseh OE

- 1.h.1. Glavno stopnišče s predprostorom
- 1.h.2. Glavno dvigalo
- 1.h.9. Odpadki
- 1.h.12. Sekundarno stopnišče s predprostorom
- 1.h.13. Sekundarno dvigalo
- 1.h.17. Komunikacije - mostovž
- 1.h.18. Ločene sanitarije (pacienti)
- 1.h.19. Ločene sanitarije (zaposleni)

PROGRAMSKA SHEMA 2. NADSTR.



SEZNAM PROSTOROV 2. NADSTROPJA

a) Splošno zdravstveno varstvo

- 2.a.1. Ref. ambulanta 1 - ordinacija
- 2.a.2. Ref. ambulanta 1 - sprejem
- 2.a.3. Ref. ambulanta 1 - čakalnica
- 2.a.4. Ref. ambulanta 1 - medicinska sestra
- 2.a.5. Ref. ambulanta 1 - prostor za posege

- 2.a.6. Ref. ambulanta 2 - ordinacija
- 2.a.7. Ref. ambulanta 2 - sprejem
- 2.a.8. Ref. ambulanta 2 - čakalnica
- 2.a.9. Ref. ambulanta 2 - medicinska sestra
- 2.a.10. Ref. ambulanta 2 - prostor za posege

- 2.a.11. Ref. ambulanta 3 - ordinacija
- 2.a.12. Ref. ambulanta 3 - sprejem
- 2.a.13. Ref. ambulanta 3 - čakalnica
- 2.a.14. Ref. ambulanta 3 - medicinska sestra
- 2.a.15. Ref. ambulanta 3 - prostor za posege

- 2.a.16. Ref. ambulanta 4 - ordinacija
- 2.a.17. Ref. ambulanta 4 - sprejem
- 2.a.18. Ref. ambulanta 4 - čakalnica
- 2.a.19. Ref. ambulanta 4 - medicinska sestra
- 2.a.20. Ref. ambulanta 4 - prostor za posege

- 2.a.21. Ref. ambulanta 5 - ordinacija
- 2.a.22. Ref. ambulanta 5 - sprejem
- 2.a.23. Ref. ambulanta 5 - čakalnica
- 2.a.24. Ref. ambulanta 5 - medicinska sestra
- 2.a.25. Ref. ambulanta 5 - prostor za posege

- 2.a.26. Ref. ambulanta 6 - ordinacija
- 2.a.27. Ref. ambulanta 6 - sprejem
- 2.a.28. Ref. ambulanta 6 - čakalnica
- 2.a.29. Ref. ambulanta 6 - medicinska sestra
- 2.a.30. Ref. ambulanta 6 - prostor za posege

- 2.a.31. Ref. ambulanta 7 - ordinacija
- 2.a.32. Ref. ambulanta 7 - sprejem
- 2.a.33. Ref. ambulanta 7 - čakalnica
- 2.a.34. Ref. ambulanta 7 - medicinska sestra
- 2.a.35. Ref. ambulanta 7 - prostor za posege

- 2.a.36. Ref. ambulanta 8 - ordinacija
- 2.a.37. Ref. ambulanta 8 - sprejem
- 2.a.38. Ref. ambulanta 8 - čakalnica
- 2.a.39. Ref. ambulanta 8 - medicinska sestra
- 2.a.40. Ref. ambulanta 8 - prostor za posege

- 2.a.41. Laboratorij - sprejem/odvzem preventiva
- 2.a.42. Laboratorij - sprejem/odvzem kurativa
- 2.a.43. Laboratorij - analiza in oprema
- 2.a.44. Laboratorij - WC oddaja urina (preventiva)
- 2.a.45. Laboratorij - WC oddaja urina (kurativa)
- 2.a.46. Laboratorij - čakalnica preventiva (6 oseb)
- 2.a.47. Laboratorij - čakalnica kurativa (20-30 oseb)

- 2.a.48. Izolacija
- 2.a.49. Admin. za vse referenčne ambulante
- 2.a.50. Skupni prostor za osebje (30 oseb)

b) Pediatrična ambulanta

- 2.b.1. Ordinacija
- 2.b.2. Sprejem
- 2.b.3. Prostor za posege
- 2.b.4. Prostor za denver II
- 2.b.5. Prostor za dojenje
- 2.b.6. Komunikacije s čakalnicami
- 2.b.7. Prostor za osebje

c) Medicina dela, prometa in športa

- 2.c.1. Ambulanta 1 - sprejem
- 2.c.2. Ambulanta 1 - ordinacija
- 2.c.3. Komunikacije s čakalnicami
- 2.c.4. Ambulanta 2 - sprejem
- 2.c.5. Ambulanta 2 - ordinacija
- 2.c.6. Prostor za fiziologijo
- 2.c.7. Prostor za avdiometrijo
- 2.c.8. Prostor za pregled vida
- 2.c.9. Prostor za posege
- 2.c.10. Arhiv

e) Varstvo žensk

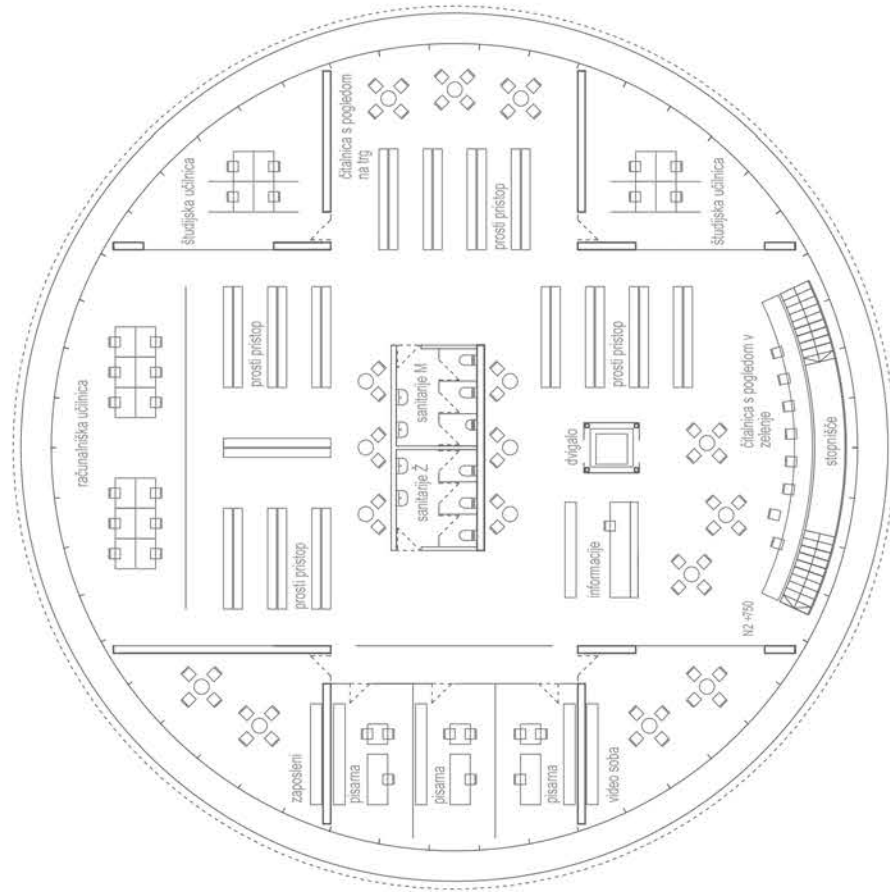
- 2.e.1. Ginekološka ordinacija
- 2.e.2. Ginekološka ambulanta - prostor za DMS
- 2.e.3. Ginekološka ambulanta - sprejem
- 2.e.4. Priprava (kabinet 1 in 2)
- 2.e.5. Komunikacije s čakalnicami

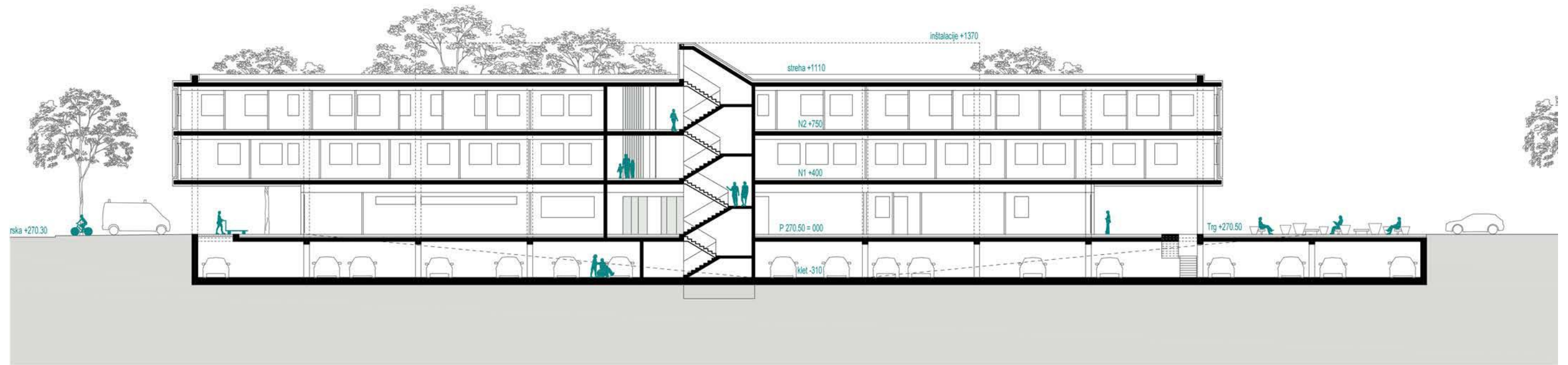
f) Patronažno varstvo

- 2.f.1. Pisarna za 6 dipl. med. sester
- 2.f.2. Skladišče materiala

h) Prostori skupne rabe vseh OE

- 2.h.1. Glavno stopnišče s predprostorom
- 2.h.2. Glavno dvigalo
- 2.h.9. Odpadki
- 2.h.12. Sekundarno stopnišče s predprostorom
- 2.h.13. Sekundarno dvigalo
- 2.h.17. Komunikacije - mostovž
- 2.h.18. Ločene sanitarije (pacienti)
- 2.h.19. Ločene sanitarije (zaposleni)





TEHNIČNE ZNAČILNOSTI STAVBE

Stavba je zasnovana v a.b. nosilni konstrukciji (temelji, kletne stene, jedro, stebri nosilci, plošče) v 8 m rastru. V primeru zahtevane hitrejše gradnje se stebri in nosilci lahko načrtujejo v jekleni konstrukciji plošče pa po sistemu hi-bond. Z načrtovano skeletno gradnjo omogočimo dolgoročno fleksibilnost notranje uporabe protorov, saj se predelne stene in fasadna polnila lahko poljubno prilagajajo.

Polnila fasadnih sten se izvedejo v modularnem zidaku ali suhomontažno ter toplotno izolira. Pritlična fasada se izvede kot prezračevana s kovinskimi oblogami (trajnost in odpornost proti javnim površinam, enostavno vzdrževanje) v kombinaciji z alu stavbnim pohištvom. Vstopna fasada lekarnice proti trgu ter vhoda ZP sta v celoti zastekljena. Fasada v nadstropjih se izvede po sistemu ETICS (racionalnost, trajnost, enostavno vzdrževanje) z vertikalno členjenim fasadnim rastrom v kombinaciji z alu stavbnim pohištvom. Sistemska kovinska vertikalna senčila (senčenje in zastiranje/usmerjanje pogledov) se vpenjajo v poudarjene linije etažnih plošč, ki so obdelane s kovinsko oblogo z odkapom preko fasade. Mostovž je v celoti zastekljen po sistemu samonosne alu fasade iz stebrov in prečk z varnostnim steklom z ustrezno sončno zaščito.

Ravna streha lamel se ekstenzivno ozeleni (sonaravno, trajno, energetsko učinkovito), z izjemo v območju postavitve strojnih elementov, kjer je pohodno tlakovana. Nad mostovžem se izvede pohodna ravna streha s prodrom. Servisni strešni izhod je načrtovan na vzhodni lameli, dostop na streho zahodne lamele je omogočen preko strehe mostovža. Strešne inštalacije se obdajo z dekorativno rešetko, ki je močno odmaknjena od venca in tako opazovalcu z okolice praktično nevidna.

Notranje stene se izvedejo suhomontažno, tlaki klasično s zvočno izolacijo in cementnim estrihom. Vse finalne obdelave se izvedejo po navodilu investitorja, načeloma pa v kombinaciji keramike in gumenih oblog (tlaki), keramike in opleskov (stene) ter suhomontažnih rasterskih obešenih stropov.

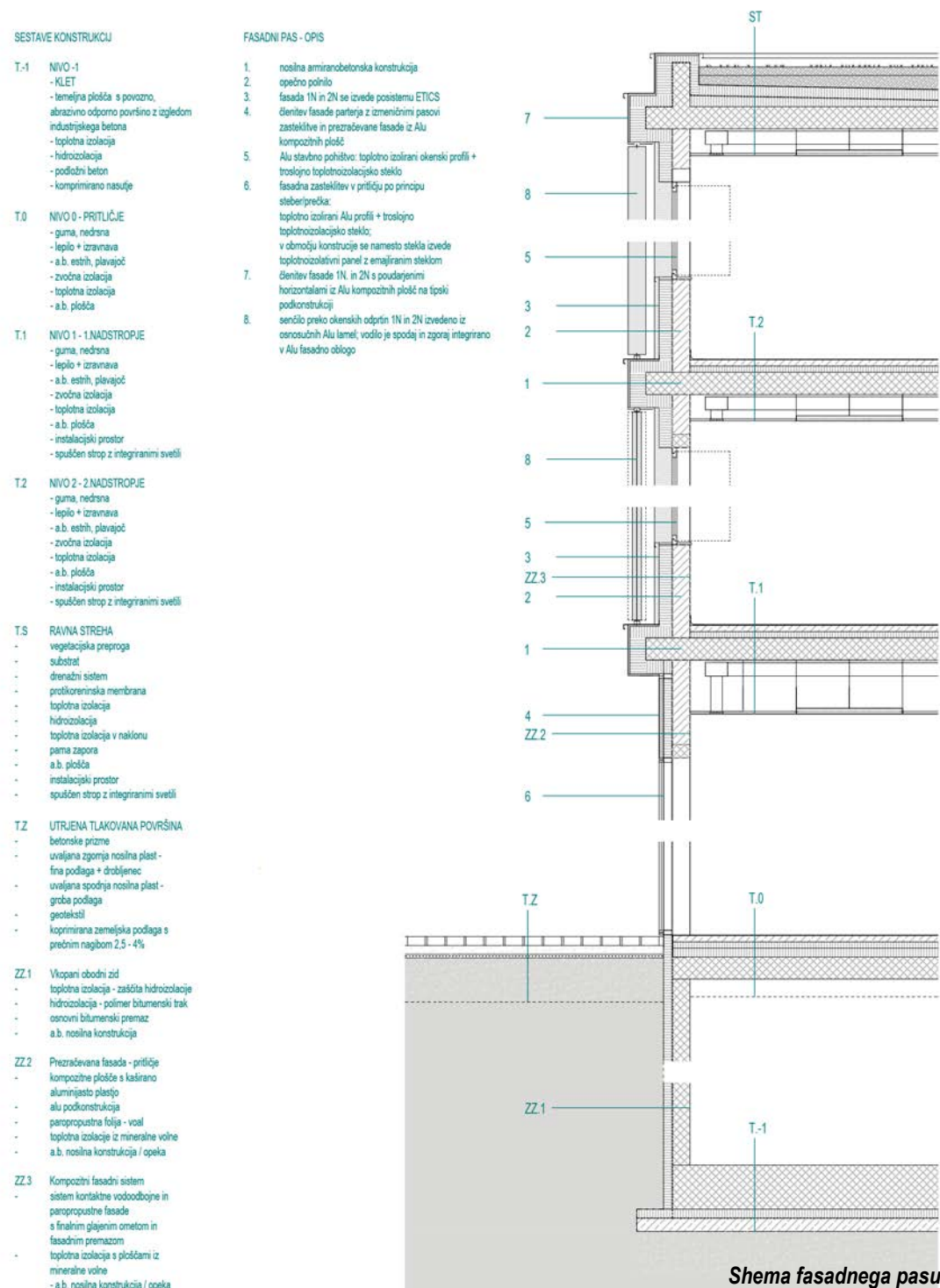
ZASNOVA INŠTALACIJ

Stavba bo priključena na javno vodovodno, kanalizacijsko, elektroenergetsko, plinsko in telekomunikacijsko omrežje. Kot vir ogrevanja uporabimo reverzibilne toplotne črpalke zrak/voda. Kot podporo ogrevanju v najhladnejših dneh in v primeru izvajanja temperaturnega šoka na sanitarni vodi proti legioneli se uporablja zemeljski plin. Toplotne črpalke bodo omogočale ogrevanje sanitarne vode tudi v času, ko bodo hladile objekt (koriščenje odpadne energije hlajenja). Vsa oprema bo primerna za delovanje v freecooling načinu, kar pomeni hlajenje ali ogrevanje brez porabe elektrike za delovanje kompresorjev.

Kot sistem za ogrevanje in hlajenje prostorov uporabimo parapetne in/ali stropne konvektorje. V prostorih sanitarij ipd. se namesti radiatorsko ogrevanje. Kondicioniranje svežega zraka in vlage bo izvedeno v prezračevalnih napravah z visokimi izkoristki vračanja toplote nad 85%. S tovrstnim konceptom inštalacij zagotavljam racionalen in enostavno obvladljiv sistem, ki se z večinskim deležem energije poslužuje iz obnovljivih virov. Opcijsko se lahko načrtuje tudi zbiranje in koriščenje deženice s streh za izplakovanje stranišč in druge potrebe, ki ne zahtevajo pitne vode.

ZASNOVA POŽARNE VARNOSTI

Koncept varovanja objekta pred požarom temelji na pasivnih in aktivnih ukrepih s katerimi bo v primeru izbruha požara preprečen prenos le tega na sosednje objekte, zagotovljena bo ustrezna požarna odpornost nosilne konstrukcije objektov, zagotovljene bodo ustrezne evakuacijske poti, ustrezni dostopi za intervencijska vozila ter ustrezen sistem javljanja požara in alarmiranja ter gašenja požara.



Za nosilno konstrukcijo stavbe se načrtuje požarna klasifikacija R60. Glede na odmike med stavbnimi lamelami in sosednjimi objekti (več kot 5 m) je za polne dele fasadnih sten predvidena uporaba materialov R/E60, izvzemši zasteklitve. Glede na klasifikacijo stavbe se objekt razdeli na požarne sektorje, pri čemer se požarni sektor ne razteza preko več etaž z izjemo komunikacijkih jeder. Za potrebe evakuacije sta predvideni dve požarno zaščiteni stopnišči z zaščitenim hodnikom (vrata, v normalnem obratovanju odprta), ki sta med seboj požarno ločeni (zavesa, v normalnem obratovanju odprta). Evakuacija se izvaja z direktnimi izhodi na prosto v pritličju. Dolžina evakuacijske poti v objektu je omejena na 35 m pri enosmerni evakuaciji oz. 50 m pri dvosmerni evakuaciji. V stavbi se namesti sistem avtomatskega javljanja požara in alarmiranja (AJP), ustrezno število in vrsto gasilnih aparatov ter varnostno razsvetljavo in oznake evakuacijskih poti. V pritličju se ob izhodih namesti oddaljene prikazovalnike požarne centrale. Arhitekturna zasnova kleti je z odprtinami v stropu in steni proti klančini prilagojena naravnemu odvodu dima in toplote v primeru požara (NODT). V garaži se načrtuje namestitev javljanja povišane koncentracije CO in notranje hidrantno omrežje.

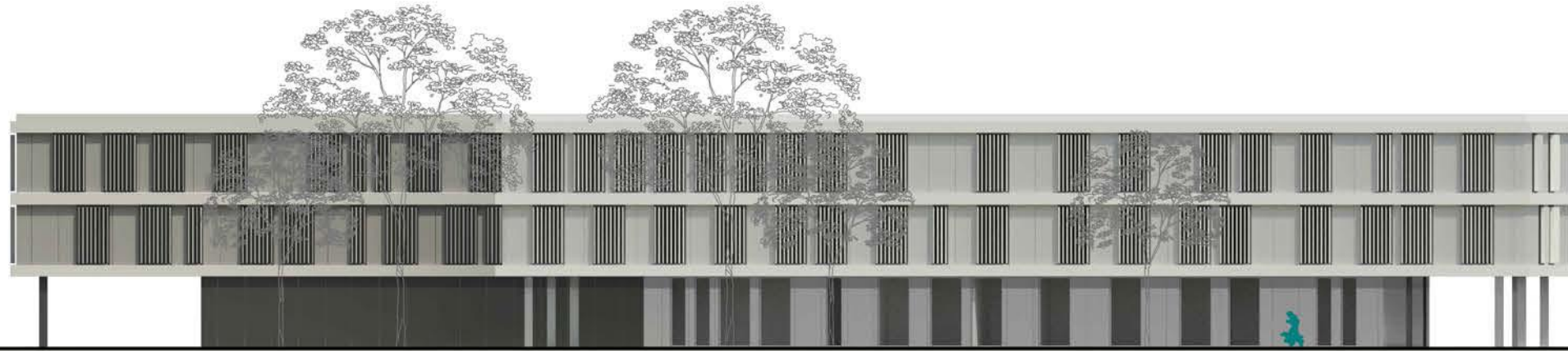
Na območju objekta se predvidi zunanje hidrantno omrežje in sicer v obročasti zanki z nadzemnimi hidranti tako, da bo možno stavbo gasiti iz najmanj dveh hidrantov hkrati. Zagotoviti je možno vsaj dve intervencijski površini za potrebe gasilskih vozil. Dostop gasilskih enot v višje etaže objekta bo zagotovljen s preprečevanjem zadimljenosti stopnišč z odpiranjem oken ali strešnih loput v najvišji etaži.

streha +1110

N2 +750

N1 +400

P 270.50 = 000



SEVEROZAHODNA FASADA

streha +1110

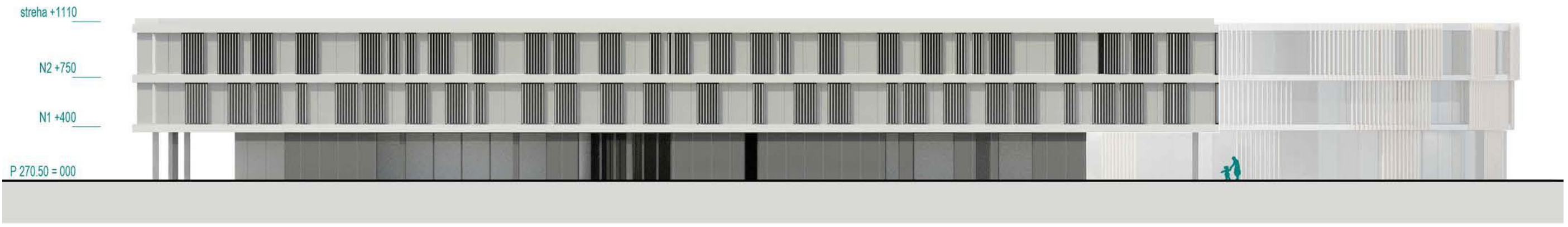
N2 +750

N1 +400

P 270.50 = 000



SEVEROVZHODNA FASADA



JUGOVZHODNA FASADA



JUGOZHODNA FASADA

ZDRAVSTVENA POSTAJA TEZNO (+ LEKARNA)

| 1. PODATKI O PROJEKTU | | | | |
|---|-----------------|-----------------|-----------------|---|
| Šifra natečajnega elaborata | | | | 06643 |
| 2. URBANIZEM | | | | |
| Območje 1 | | | | Opombe |
| Skupna tlorisna površina (m ²) | | | 7.506,02 | |
| Zazidana površina - objekti (m ²) | | | 2.699,25 | ZP = 1.895,00 ČC = 804,25 |
| Utrjene površine (m ²) | | | 2.699,88 | tlakovano ZP = 1.299,41 tlakovano ČC = 416,35 tlakovano z vmesno zelenico = 414,70 asfaltirano = 569,42 |
| Zelene površine (m ²) | | | 2.106,91 | |
| Število parkirnih mest ZUNAJ (območja obdelave-predvideno 10 PM) SKUPAJ: | | | 11 | |
| ZP Tezno (3 inv., 3 mamice, 1. reš. vozilo)-predvideno | | | 7 | 3 invalidi, 3 mamice, 1 reševalno vozilo |
| Četrtni center (3 inv.)-predvideno | | | 4 | 2 invalida, 2 mamici |
| Območje 2 | | | | Opombe |
| Skupna tlorisna površina (m ²) | | | 6.222,16 | |
| Utrjene površine (m ²) | | | 3.614,02 | tlak z vmesno zelenico = 668,82 tlakovano = 311,17 obstoječa cesta (Ul. heroja Nandeta) = 263,22 gruščna trata = 2370,81 |
| Zelene površine (m ²) | | | 2.608,14 | |
| Število parkirnih mest ZUNAJ (območja obdelave-predvideno 112 PM) SKUPAJ: | | | 115 | od tega 6 invalidi |
| 3. OBJEKT | | | | |
| Skupna bruto tlorisna površina (m ²) - predvidoma 6.900 m ² | | | 6.762,75 | |
| Skupna neto tlorisna površina (m ²) - predvidoma 6.000 m ² | | | 6.057,60 | |
| Zazidana površina (m ²) | | | 1.895,00 | |
| Število parkirnih mest v GARAŽI (predvideno 56 PM) SKUPAJ: | | | 57 | |
| Število parkirnih mest za gibalno ovirane | | | 4 | |
| Število ostalih parkirnih mest | | | 53 | |
| Število parkirnih mest ZUNAJ (območja obdelave - predvideno 7 PM) SKUPAJ: | | | 11 | 7 ZP, 4 ČC |
| Število parkirnih mest za gibalno ovirane | | | 5 | 3 ZP, 2 ČC |
| Število ostalih parkirnih mest | | | 6 | 3 ZP mamice, 1 ZP reševalno vozilo, 2 ČC mamice |
| 3.1. PREGLED POVRŠIN PO ETAŽAH | | | | |
| Etaža | Predvideno | Doseženo | Razlika | Opombe |
| NTP klet (m ²) | | 1.397,82 | | |
| NTP pritličja (m ²) | | 1.245,88 | | |
| NTP 1. nadstropja (m ²) | | 1.707,34 | | |
| NTP 2. nadstropja (m ²) | | 1.706,56 | | |
| Skupaj | 6.000,00 | 6.057,60 | 57,60 | |
| NTP strehe - (izhodi, tehnika, osvetljevanje) | | 259,14 | | |
| NTP strehe - (zelena streha) (m ²) | | 1.635,86 | | |

| 3.2. OCENA INVESTICIJE GOI | | | | | | |
|--|--|--|----------------------|---|----------------------|--------------------------------------|
| | | Kletni del objekta | | | 952.900,00 | |
| | | Zdravstveni del objekta | | | 7.415.800,00 | |
| | | Notranja oprema zdravstvenega dela objekta | | | 694.400,00 | |
| | | Zunanja ureditev objekta | | | 408.280,00 | |
| Skupna cena brez DDV | | | | | 9.471.380,00 | |
| 3.3. INFORMATIVNA PONUDBENA CENA ZA IZDELAVO PROJEKTNE DOKUMENTACIJE | | | | | | |
| Navedba skupnega zneska v € brez DDV | | | | | 712.943,00 | |
| 3.4. NETO TLORISNE POVRŠINE PO PROSTORIH | | | | | | |
| Oznaka prostora | Prostori po etažah | PREDVIDENA REŠITEV (neto tlorisna površina) | | NATEČAJNA REŠITEV (neto tlorisna površina) | | OPOMBE |
| 0 | PRITLIČJE | | | 1.245,88 | m² | |
| g) | Prostori za posredovanje v primeru nalezljivih bolezni | 470,00 | m² | 386,29 | m² | |
| 0.g.1 | triaža z recepcijo ob sekundarnem vhodu | 240,00 | m ² | 13,54 | m ² | |
| 0.g.2 | centralna čakalnica | | | 45,99 | m ² | |
| 0.g.3 | ambulanta za odrasle 1 | | | 14,00 | m ² | |
| 0.g.4 | ambulanta za odrasle 2 | | | 14,00 | m ² | |
| 0.g.5 | sprejem odrasli | | | 15,25 | m ² | |
| 0.g.6 | pediatrična ambulanta | | | 14,00 | m ² | |
| 0.g.7 | sprejem otroci | | | 15,25 | m ² | |
| 0.g.8 | ginekološka ambulanta | | | 40,00 | m ² | |
| 0.g.9 | zobozdravstvena ambulanta-ordinacija | | | 22,00 | m ² | |
| 0.g.10 | zobozdravstvena ambulanta-prostor za kompresor | | | 12,00 | m ² | |
| 0.g.11 | zobozdravstvena ambulanta-prostor za sterilizacijo | | | 16,50 | m ² | |
| 0.g.12 | zobozdravstvena ambulanta-čakalnica | | | 12,46 | m ² | |
| 0.g.13 | skupni prostor za osebje | | | 15,25 | m ² | |
| 0.g.14 | laboratorij | | | 29,25 | m ² | |
| | infektivni odpadki | 230,00 | m ² | | | Glejte prostor: 0.h.16 |
| 0.g.15 | izolacija | | | 12,50 | m ² | |
| 0.g.16 | komunikacije s čakalnicami | | | 64,80 | m ² | |
| | protor za čistilke | | | | | |
| | ločene sanitarije moški/ženske za paciente in ločene sanitarije moški/ženske za zaposlene; WC invalidi | | | | | Glejte prostore: 0.g.17 in 0.h.18 |
| 0.g.17. | garderobe za zaposlene sanitarijami in prhami (24 oseb, ločeno M/Ž) | | | 29,50 | m ² | |
| h) | Prostori skupne rabe vseh OE | | | 644,97 | m² | |
| 0.h.1. | glavno stopnišče s predprostorom in vetrolovom – pritličje | | | 57,42 | m ² | |
| 0.h.2. | glavno dvigalo primerno za posredovanje v urgentnih situacijah | | | 9,45 | m ² | |
| 0.h.3. | glavna recepcija | | | 50,55 | m ² | |
| 0.h.4. | triaža ob glavnem vhodu | | | 9,50 | m ² | |
| 0.h.5. | izolacija (pritličje) | | | 14,00 | m ² | |
| 0.h.6. | skupni prostor za osebje (30 os.) | | | 40,72 | m ² | |
| 0.h.7. | garderobe za zaposlene s sanitarijami in prhami (110 os., ločeno M/Ž) | | | 83,30 | m ² | |
| 0.h.8. | prostor za administracijo z arhivo (6 delovnih mest) | | | 103,51 | m ² | |
| 0.h.9. | ekološki otok | | | 27,65 | m ² | |
| 0.h.10. | sistemski in tehnični prostor | | | 80,34 | m ² | |
| 0.h.11. | toplotna postaja | | | 29,64 | m ² | |
| 0.h.12. | sekundarno stopnišče s predprostorom in vetrolovom – pritličje | | | 25,61 | m ² | |

| | | | | | |
|-----------|--|---------------|----------------------|-----------------|--------------------------------------|
| 0.h.13. | sekundarno dvigalo primerno za posredovanje v urgentnih situacijah | | | 9,45 | m ² |
| 0.h.15. | prostor za čistilni servis | | | 20,25 | m ² |
| 0.h.16. | infektivni odpadki | | | 18,25 | m ² |
| 0.h.17. | komunikacije pritličje – zaposleni | | | 38,44 | m ² |
| 0.h.18. | ločene sanitarije moški/ženske za paciente, WC invalidi, WC otroci, prostor za dojenje in previjanje | | | 26,88 | m ² |
| L) | Lekarna | 201,00 | m² | 214,61 | m² |
| 0.L.1 | sprejem zdravil | | | 7,32 | m ² |
| 0.L.2 | oficina | | | 53,55 | m ² |
| 0.L.3 | materialka | | | 62,81 | m ² |
| 0.L.4 | magistralna receptura | | | 9,16 | m ² |
| 0.L.5 | pomivalnica | | | 5,00 | m ² |
| 0.L.6 | prostor za svetovanje | | | 14,60 | m ² |
| 0.L.7 | garderoba (12 oseb) | | | 6,85 | m ² |
| 0.L.8 | sanitarije (ločeno M/Ž) | | | 4,53 | m ² |
| 0.L.9 | pisarna vodje lekarne | | | 11,17 | m ² |
| 0.L.10 | prostor za odmor | | | 11,17 | m ² |
| 0.L.11 | administrativno delo | | | 11,17 | m ² |
| 0.L.12 | arhiv, čistila, predprostor službenega vhoda | | | 7,32 | m ² |
| 0.L.13. | komunikacije | | | 10,00 | m ² |
| 1 | PRVO NADSTROPJE | | | 1.707,34 | m² |
| b) | OE Varstvo otrok in mladine | | | | |
| | Prostori Službe za otroško in mladostniško psihiatrijo | 490,00 | m² | 462,76 | m² |
| 1.b.1. | ambulanta 1 – pedopsihiater | | | 14,50 | m ² |
| 1.b.2. | sprejem 1 – pedopsihiater | | | 20,30 | m ² |
| 1.b.3. | ambulanta 2 – pedopsihiater | | | 14,50 | m ² |
| 1.b.4. | sprejem 2 – pedopsihiater | | | 20,30 | m ² |
| 1.b.5. | ambulanta 3 – pedopsihiater | | | 14,50 | m ² |
| 1.b.6. | sprejem 3 – pedopsihiater | | | 20,30 | m ² |
| 1.b.7. | ambulanta 4 – pedopsihiater | | | 14,50 | m ² |
| 1.b.8. | sprejem 4 – pedopsihiater | | | 20,30 | m ² |
| 1.b.9. | ambulanta 5 – klinični psiholog | | | 14,50 | m ² |
| 1.b.10. | ambulanta 6 – klinični psiholog | | | 14,50 | m ² |
| 1.b.11. | ambulanta 7 – klinični psiholog | | | 14,50 | m ² |
| 1.b.12. | ambulanta 8 – klinični psiholog | | | 14,50 | m ² |
| 1.b.13. | ambulanta 9 – psiholog | | | 14,50 | m ² |
| 1.b.14. | ambulanta 10 – logoped | | | 14,50 | m ² |
| 1.b.15. | ambulanta 11 – logoped | | | 14,50 | m ² |
| 1.b.16. | ambulanta 12 – specialni pedagog | | | 14,50 | m ² |
| 1.b.17. | timska soba (25 ljudi) | | | 34,30 | m ² |
| 1.b.18. | administracija (skupaj 1,2,3) | | | 22,69 | m ² |
| 1.b.19. | prostor za kartoteke (skupni) | | | 17,85 | m ² |
| 1.b.20. | skupni prostor za zaposlene (25 ljudi) | | | 34,30 | m ² |
| 1.b.21. | pisarna glavne sestre | | | 10,50 | m ² |
| 1.b.22. | pisarna vodje službe | | | 10,50 | m ² |
| 1.b.23. | komunikacije s čakalnicami | | | 77,42 | m ² |
| | ločene sanitarije moški/ženske za paciente in ločene sanitarije moški/ženske za zaposlene; WC invalidi | | | | |
| | | | | | Glejte prostore: 1.h.18 in 1.h.19 |

| | | | | | | |
|-----------|--|---------------|----------------------|-----------------|----------------------|--------------------------------------|
| | Pediatrične razvojne ambulante | 800,00 | m² | 904,32 | m² | |
| 1.b.24. | pediatrična razvojna ambulanta 1 – ordinacija | | | 19,50 | m ² | |
| 1.b.25. | pediatrična razvojna ambulanta 1 – sprejem | | | 17,00 | m ² | |
| 1.b.26. | pediatrična razvojna ambulanta 1 – prostor za psihologa | | | 14,50 | m ² | |
| 1.b.27. | pediatrična razvojna ambulanta 1 – prostor za logopeda 1 | | | 27,25 | m ² | |
| 1.b.28. | pediatrična razvojna ambulanta 1 – prostor za logopeda 2 | | | 34,50 | m ² | |
| 1.b.29. | pediatrična razvojna ambulanta 1 – prostor za nevrofizioterapijo 1 | | | 34,30 | m ² | |
| 1.b.30. | pediatrična razvojna ambulanta 1 – prostor za nevrofizioterapijo 2 | | | 34,30 | m ² | |
| 1.b.31. | pediatrična razvojna ambulanta 1 – prostor za nevrofizioterapijo 3 | | | 34,30 | m ² | |
| 1.b.32. | pediatrična razvojna ambulanta 1 – prostor za delovno terapijo 1 | | | 34,30 | m ² | |
| 1.b.33. | pediatrična razvojna ambulanta 1 – prostor za delovno terapijo 2 | | | 34,30 | m ² | |
| 1.b.34. | pediatrična razvojna ambulanta 1 – prostor za specialnega pedagoga | | | 19,75 | m ² | |
| 1.b.35. | pediatrična razvojna ambulanta 1 – čakalnica (10 oseb) | | | 14,50 | m ² | |
| 1.b.36. | pediatrična razvojna ambulanta 2 – ordinacija | | | 19,50 | m ² | |
| 1.b.37. | pediatrična razvojna ambulanta 2 – sprejem | | | 17,00 | m ² | |
| 1.b.38. | pediatrična razvojna ambulanta 2 – prostor za psihologa | | | 14,50 | m ² | |
| 1.b.39. | pediatrična razvojna ambulanta 2 – prostor za logopeda 1 | | | 27,25 | m ² | |
| 1.b.40. | pediatrična razvojna ambulanta 2 – prostor za logopeda 2 | | | 34,50 | m ² | |
| 1.b.41. | pediatrična razvojna ambulanta 2 – prostor za nevrofizioterapijo 1 | | | 34,30 | m ² | |
| 1.b.42. | pediatrična razvojna ambulanta 2 – prostor za nevrofizioterapijo 2 | | | 34,30 | m ² | |
| 1.b.43. | pediatrična razvojna ambulanta 2 – prostor za nevrofizioterapijo 3 | | | 34,30 | m ² | |
| 1.b.44. | pediatrična razvojna ambulanta 2 – prostor za delovno terapijo 1 | | | 34,30 | m ² | |
| 1.b.45. | pediatrična razvojna ambulanta 2 – prostor za delovno terapijo 2 | | | 34,30 | m ² | |
| 1.b.46. | pediatrična razvojna ambulanta 2 – prostor za specialnega pedagoga | | | 19,75 | m ² | |
| 1.b.47. | pediatrična razvojna ambulanta 2 – čakalnica (10 oseb) | | | 14,50 | m ² | |
| 1.b.48. | telovadnica | | | 34,50 | m ² | |
| 1.b.49. | senzorna soba 1 | | | 48,30 | m ² | |
| 1.b.50. | senzorna soba 2 | | | 55,30 | m ² | |
| 1.b.51. | socialni delavec 1 | | | 14,50 | m ² | |
| 1.b.52. | socialni delavec 2 | | | 14,50 | m ² | |
| 1.b.53. | timska soba za 10 ljudi | | | 21,00 | m ² | |
| 1.b.54. | arhiv | | | 14,00 | m ² | |
| 1.b.55. | administracija (skupna za obe ambulanti) | | | 24,50 | m ² | |
| 1.b.56. | skupni prostor za osebje (30 oseb) | | | 40,72 | m ² | |
| | ločene sanitarije moški/ženske za paciente in ločene sanitarije moški/ženske za zaposlene; WC invalidi | | | | | Glejte prostore: 1.h.18 in 1.h.19 |
| h) | Prostori skupne rabe vseh OE | | | 340,25 | m² | |
| 1.h.1. | glavno stopnišče s predprostorom | | | 77,81 | m ² | |
| 1.h.2. | glavno dvigalo primerno za posredovanje v urgentnih situacijah | | | 9,45 | m ² | |
| 1.h.9. | odpadki | | | 7,50 | m ² | |
| 1.h.12. | sekundarno stopnišče s predprostorom in vetrolovom | | | 38,20 | m ² | |
| 1.h.13. | sekundarno dvigalo primerno za posredovanje v urgentnih situacijah | | | 9,45 | m ² | |
| 1.h.17. | komunikacije – povezovalni člen | | | 33,96 | m ² | |
| 1.h.18. | ločene sanitarije moški/ženske za paciente, WC invalidi | | | 13,38 | m ² | |
| 1.h.19. | ločene sanitarije moški/ženske za zaposlene | | | 13,00 | m ² | |
| 1.h.20. | komunikacije pediatrične razvojne ambulante | | | 137,50 | m ² | |
| 2 | DRUGO NADSTROPJE | | | 1.706,56 | m² | |
| a) | OE Splošno zdravstveno varstvo (družinska medicina) | 950,00 | m² | 902,57 | m² | |
| 2.a.1. | referenčna ambulanta 1 – ordinacija | | | 15,13 | m ² | |
| 2.a.2. | referenčna ambulanta 1 – sprejem | | | 15,13 | m ² | |

| | | | | | |
|-----------|--|---------------|----------------------|---------------|-----------------------------------|
| 2.a.3. | referenčna ambulanta 1 – čakalnica s hodnikom | | | 26,06 | m ² |
| 2.a.4. | referenčna ambulanta 1 – prostor za diplomirano medicinsko sestro | | | 15,13 | m ² |
| 2.a.5. | referenčna ambulanta 1 – prostor za posege | | | 15,13 | m ² |
| 2.a.6. | referenčna ambulanta 2 – ordinacija | | | 15,13 | m ² |
| 2.a.7. | referenčna ambulanta 2 – sprejem | | | 15,13 | m ² |
| 2.a.8. | referenčna ambulanta 2 – čakalnica s hodnikom | | | 26,06 | m ² |
| 2.a.9. | referenčna ambulanta 2 – prostor za diplomirano medicinsko sestro | | | 15,38 | m ² |
| 2.a.10. | referenčna ambulanta 2 – prostor za posege | | | 15,13 | m ² |
| 2.a.11. | referenčna ambulanta 3 – ordinacija | | | 15,38 | m ² |
| 2.a.12. | referenčna ambulanta 3 – sprejem | | | 15,13 | m ² |
| 2.a.13. | referenčna ambulanta 3 – čakalnica s hodnikom | | | 26,06 | m ² |
| 2.a.14. | referenčna ambulanta 3 – prostor za diplomirano medicinsko sestro | | | 15,13 | m ² |
| 2.a.15. | referenčna ambulanta 3 – prostor za posege | | | 15,13 | m ² |
| 2.a.16. | referenčna ambulanta 4 – ordinacija | | | 15,13 | m ² |
| 2.a.17. | referenčna ambulanta 4 – sprejem | | | 15,13 | m ² |
| 2.a.18. | referenčna ambulanta 4 – čakalnica s hodnikom | | | 26,06 | m ² |
| 2.a.19. | referenčna ambulanta 4 – prostor za diplomirano medicinsko sestro | | | 15,13 | m ² |
| 2.a.20. | referenčna ambulanta 4 – prostor za posege | | | 15,13 | m ² |
| 2.a.21. | referenčna ambulanta 5 – ordinacija | | | 15,13 | m ² |
| 2.a.22. | referenčna ambulanta 5 – sprejem | | | 15,13 | m ² |
| 2.a.23. | referenčna ambulanta 5 – čakalnica s hodnikom | | | 27,25 | m ² |
| 2.a.24. | referenčna ambulanta 5 – prostor za diplomirano medicinsko sestro | | | 14,88 | m ² |
| 2.a.25. | referenčna ambulanta 5 – prostor za posege | | | 15,13 | m ² |
| 2.a.26. | referenčna ambulanta 6 – ordinacija | | | 15,38 | m ² |
| 2.a.27. | referenčna ambulanta 6 – sprejem | | | 15,13 | m ² |
| 2.a.28. | referenčna ambulanta 6 – čakalnica s hodnikom | | | 27,25 | m ² |
| 2.a.29. | referenčna ambulanta 6 – prostor za diplomirano medicinsko sestro | | | 15,13 | m ² |
| 2.a.30. | referenčna ambulanta 6 – prostor za posege | | | 15,13 | m ² |
| 2.a.31. | referenčna ambulanta 7 – ordinacija | | | 15,13 | m ² |
| 2.a.32. | referenčna ambulanta 7 – sprejem | | | 15,13 | m ² |
| 2.a.33. | referenčna ambulanta 7 – čakalnica s hodnikom | | | 27,25 | m ² |
| 2.a.34. | referenčna ambulanta 7 – prostor za diplomirano medicinsko sestro | | | 15,38 | m ² |
| 2.a.35. | referenčna ambulanta 7 – prostor za posege | | | 15,13 | m ² |
| 2.a.36. | referenčna ambulanta 8 – ordinacija | | | 15,13 | m ² |
| 2.a.37. | referenčna ambulanta 8 – sprejem | | | 15,13 | m ² |
| 2.a.38. | referenčna ambulanta 8 – čakalnica s hodnikom | | | 27,25 | m ² |
| 2.a.39. | referenčna ambulanta 8 – prostor za diplomirano medicinsko sestro | | | 15,13 | m ² |
| 2.a.40. | referenčna ambulanta 8 – prostor za posege | | | 15,13 | m ² |
| 2.a.41. | laboratorij - sprejem/odzem preventiva | | | 14,86 | m ² |
| 2.a.42. | laboratorij - sprejem/odzem kurativa | | | 14,86 | m ² |
| 2.a.43. | laboratorij - prostor za analizatorje in opremo | | | 56,25 | m ² |
| 2.a.44. | aboratorij - sanitarije (preventiva) – oddaja urina | | | 3,74 | m ² |
| 2.a.45. | aboratorij - sanitarije (kurativa) – oddaja urina | | | 3,74 | m ² |
| 2.a.46. | laboratorij – čakalnica preventiva (6 oseb) s hodnikom | | | 15,70 | m ² |
| 2.a.47. | laboratorij – čakalnica kurativa (20-30 oseb) | | | 23,75 | m ² |
| 2.a.48. | Izolacija 1 | | | 14,49 | m ² |
| | Izolacija 2 | | | | |
| | | | | | Glejte v prilogi: 0.h.5. |
| 2.a.49. | administracija za vse referenčne ambulante | | | 16,50 | m ² |
| 2.a.50. | skupni prostor za osebje (30 os.) | | | 40,72 | m ² |
| | ločene sanitarije moški/ženske za paciente in ločene sanitarije moški/ženske za zaposlene; WC invalidi | | | | Glejte prostore: 2.h.18 in 2.h.19 |
| b) | Pediatrična ambulanta | 150,00 | m² | 160,58 | m² |
| 2.b.1. | ordinacija | | | 19,00 | m ² |

| | | | | | | |
|-----------|--|-----------------|----------------------|-----------------|----------------------|---|
| 2.b.2. | sprejem | | | 19,00 | m ² | |
| 2.b.3. | prostor za posege | | | 15,00 | m ² | |
| 2.b.4. | prostor za DENVER II | | | 28,70 | m ² | |
| 2.b.5. | prostor za dojenje in otroški WC | | | 15,00 | m ² | |
| 2.b.6. | komunikacije s čakalnico | | | 44,88 | m ² | |
| | laboratorij | | | | | Skupen z OE Spl. zdr. varstvo, glejte prostore: 2.a.41 – 2.a.47 |
| 2.b.7. | prostor za osebje | | | 19,00 | m ² | |
| | ločene sanitarije moški/ženske za paciente in ločene sanitarije moški/ženske za zaposlene; WC invalidi | | | | | Glejte prostore: 2.h.18 in 2.h.19 |
| e) | Varstvo žensk (ginekološka ambulanta) | 125,00 | m² | 115,42 | m² | |
| 2.e.1. | ginekološka ordinacija | | | 34,30 | m ² | |
| 2.e.2. | ginekološka ambulanta – prostor za DMS | | | 15,50 | m ² | |
| 2.e.3. | ginekološka ambulanta – sprejem | | | 15,00 | m ² | |
| 2.e.4. | priprava (kabini 1 in 2) | | | 13,00 | m ² | |
| 2.e.5. | komunikacije s čakalnico | | | 37,62 | m ² | |
| c) | OE Medicina dela, prometa in športa | 191,50 | m² | 224,50 | m² | |
| 2.c.1. | ambulanta dispanzerja MDPŠ 1 – sprejem | | | 15,00 | m ² | |
| 2.c.2. | ambulanta dispanzerja MDPŠ 1 – ordinacija | | | 19,00 | m ² | |
| 2.c.3. | ambulanta dispanzerja MDPŠ 1 in 2 – skupna čakalnica | | | 76,00 | m ² | |
| 2.c.4. | ambulanta dispanzerja MDPŠ 2 – sprejem | | | 15,00 | m ² | |
| 2.c.5. | ambulanta dispanzerja MDPŠ 2 – ordinacija | | | 19,00 | m ² | |
| 2.c.6. | prostor za fiziologijo (EKG, spirometrija) | | | 19,00 | m ² | |
| 2.c.7. | prostor za avdiometrijo | | | 15,00 | m ² | |
| 2.c.8. | prostor za pregled vida | | | 19,00 | m ² | |
| 2.c.9. | prostor za posege | | | 15,00 | m ² | |
| 2.c.10. | arhiv MDPŠ | | | 12,50 | m ² | |
| | ločene sanitarije moški/ženske za paciente in ločene sanitarije moški/ženske za zaposlene; WC invalidi | | | | | Glejte prostore: 2.h.18 in 2.h.19 |
| f) | Patronažno varstvo | 100,00 | m² | 100,75 | m² | |
| 2.f.1. | pisarna za 6 diplomiranih medicinskih sester | | | 57,00 | m ² | |
| 2.f.2. | skladišče materiala za patronažno varstvo | | | 43,75 | m ² | |
| h) | Prostori skupne rabe vseh OE | | | 202,74 | m² | |
| 2.h.1. | glavno stopnišče s predprostorom in vetrolovom | | | 77,81 | m ² | |
| 2.h.2. | glavno dvigalo primerno za posredovanje v urgentnih situacijah | | | 9,45 | m ² | |
| 2.h.9. | odpadki | | | 7,49 | m ² | |
| 2.h.12. | sekundarno stopnišče s predprostorom in vetrolovom | | | 38,20 | m ² | |
| 2.h.13. | sekundarno dvigalo primerno za posredovanje v urgentnih situacijah | | | 9,45 | m ² | |
| 2.h.17. | komunikacije – povezovalni člen | | | 33,96 | m ² | |
| 2.h.18. | ločene sanitarije moški/ženske za paciente, WC invalidi | | | 13,38 | m ² | |
| 2.h.19. | ločene sanitarije moški/ženske za zaposlene | | | 13,00 | m ² | |
| 3 | KLET | | | 1.397,82 | m² | |
| h) | Prostori skupne rabe vseh OE | 1.500,00 | m² | 1397,82 | m² | |
| 3.h.1 | glavno stopnišče s predprostorom v kleti | | | 26,17 | m ² | |
| 3.h.2 | dvigalo | | | 9,45 | m ² | |
| 3.h.3 | parkirni prostor (57 PM od tega 4 PM za invalide) | | | 1.349,70 | m ² | |
| 3.h.4 | evakuacijsko stopnišče | | | 12,50 | m ² | |

| | | | | | |
|---|--|--|--|--|--|
| strojnica | | | | | Glejte pritličje: 0.h.10 in 0.h.11, inst. oprema na strehi |
| tehnični prostor | | | | | Glejte pritličje: 0.h.10 in 0.h.11, inst. oprema na strehi |
| infektivni odpadki | | | | | Glejte pritličje: 0.h.16. |
| skladišče materiala za patronažno varstvo | | | | | Glejte 2. nad.: 2.f.2. |
| skladišče materiala za ostale OE | | | | | Površina ni predpisana, možna uporaba površine PM |
| odpadki | | | | | Glejte pritličje: 0.h.9. |
| kompresor | | | | | Glejte pritličje: 0.g.10 |

JAVNI, PROJEKTI NATEČAJ ZA IZBIRO STROKOVNO NAJPRIMERNEJŠE REŠITVE IN IZBIRO IZDELOVALCA PROJEKTNE DOKUMENTACIJE ZA:

ZDRAVSTVENO POSTAJO TEZNO V MARIBORU

Št. informativne ponudbe _____, z dne _____

Projektno dokumentacijo bomo izdelali v obsegu ter s sestavnimi deli kot je navedeno v tem obrazcu, upoštevajoč vse bistvene zahteve naročnika kot so navedene v točki 4.24. natečajnih pogojev in za navedeno ceno (ponudnik vpiše ponudbeno ceno v evrih, zaokroženo na dve decimalni mesti):

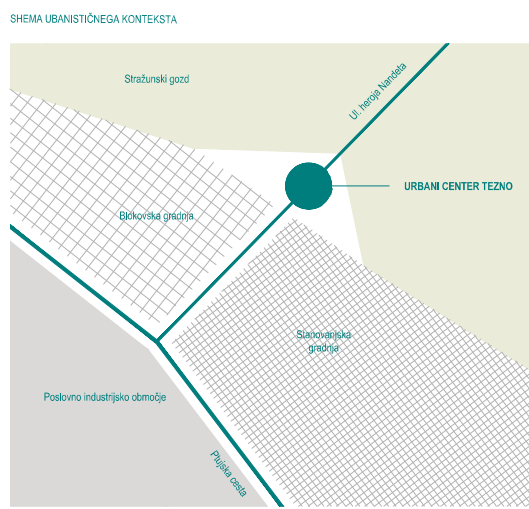
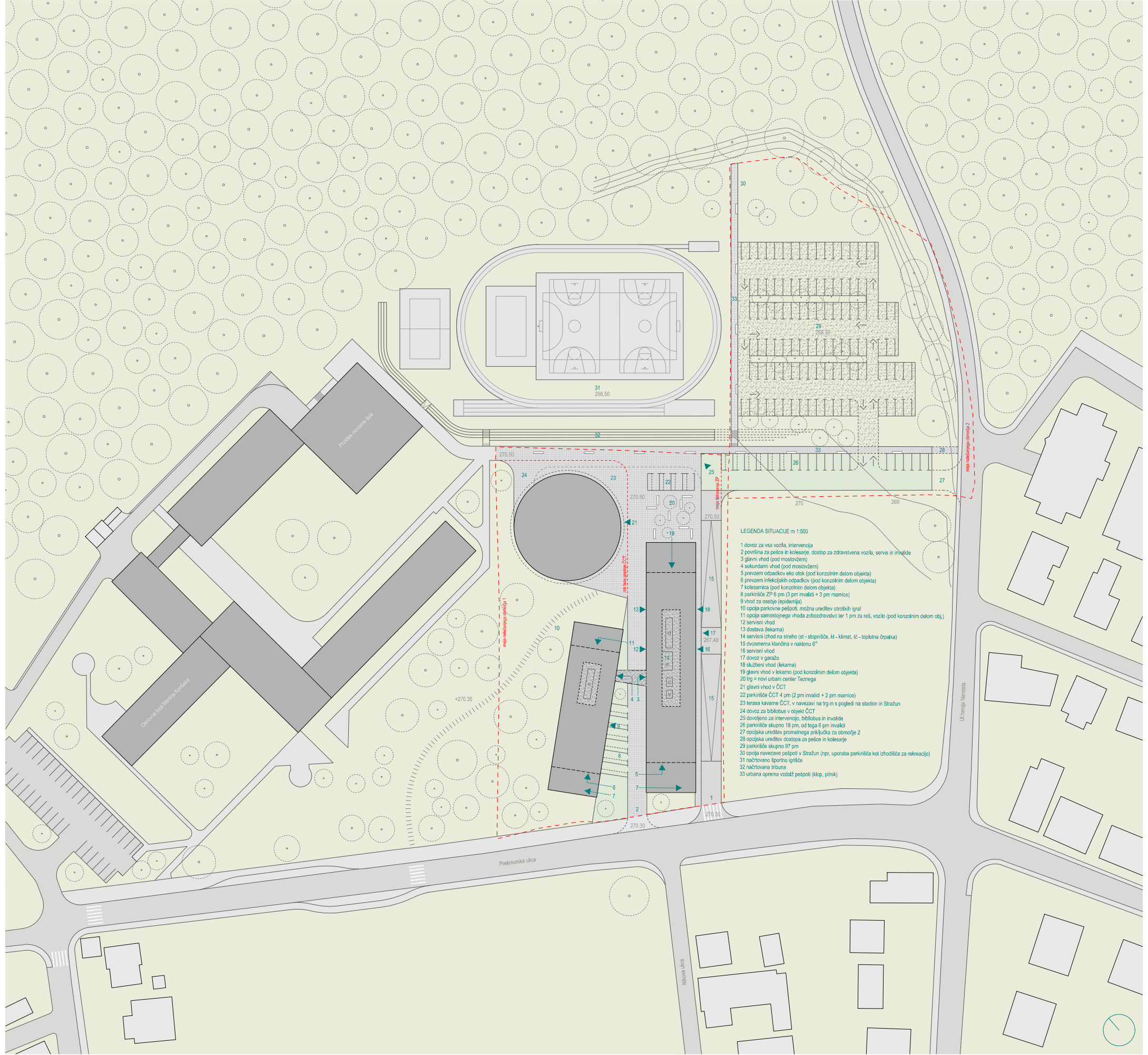
| Vrsta del | CENA BREZ DDV | DDV – 22 % | CENA Z DDV |
|---|-------------------|-------------------|-------------------|
| idejna zasnova za pridobitev projektnih in drugih pogojev (IZP), izdelana na osnovi dopoljenega natečajnega elaborata | 68.103,00 | 14.982,66 | 83.085,66 |
| idejni projekt (IDP) | 61.993,00 | 13.638,46 | 75.631,46 |
| projektna dokumentacija za pridobitev mnenj in gradbenega dovoljenja (DGD) | 180.621,00 | 39.736,62 | 220.357,62 |
| popolna zahteva za pridobitev gradbenega dovoljenja | 10.000,00 | 2.200,00 | 12.200,00 |
| projektna dokumentacija za izvedbo gradnje (PZI) | 200.502,00 | 44.110,44 | 244.612,44 |
| projekt notranje opreme | 32.242,00 | 7.093,24 | 39.335,24 |
| sodelovanje pri razpisu za oddajo del in priprava dokumentacije za razpis | 10.000,00 | 2.200,00 | 12.200,00 |
| projekt izvedenih del (PID) | 50.337,00 | 11.074,14 | 61.411,14 |
| vodenje in koordinacija izdelave projektne in druge dokumentacije | 34.813,00 | 7.658,86 | 42.471,86 |
| pridobitev projektnih pogojev, mnenj oz. soglasij pristojnih mnenjedajalcev oz. soglasodajalcev, sodelovanje pri pridobitvi gradbenega dovoljenja, sodelovanje v postopku za pridobitev uporabnega dovoljenja | 10.000,00 | 2.200,00 | 12.200,00 |
| Projektantski nadzor (spremljanje gradnje) | 54.332,00 | 11.953,04 | 66.285,04 |
| SKUPAJ | 712.943,00 | 156.847,46 | 869.790,46 |

Skupaj.: 869.790,46 v EUR z DDV

(z besedo: osemstodevetinšestdesetsedemstodevetdeset eurov in 46/100)

Rok veljavnosti ponudbe je 12 mesecev od roka za oddajo natečajnih del, z možnostjo podaljšanja.

Navedba zneska investicijske ocene za natečajno rešitev za GOI (vključno notranja oprema) brez DDV:
9.471.380,00 EUR



URBANISTIČNI KONTEKST

Obseg vseh javnih funkcij, ki se s to nalogo uumeščajo v dano območje, skupaj z obstoječo osnovno šolo in načrtovano športno infrastrukturo odpirajo možnosti za vzpostavitev novega urbanega centra, v osi med drobno stanovanjsko gradnjo na JV in blokovsko gradnjo na SZ strani Teznega. Izjemno kvaliteto območju nudi lega ob robu Stražuna, ne zgolj zaradi svoje naravne kulture, pač pa je moč vzpostaviti nove rekreacijsko-izobraževalne povezave med mestom in naravo ter tako nadgraditi bivanjsko kvaliteto kot protitlak poslovalno-industrijskemu območju. Uč. preko Pljuške ceste.

URBANISTIČNO ARHITEKTURNA ZASNOVA

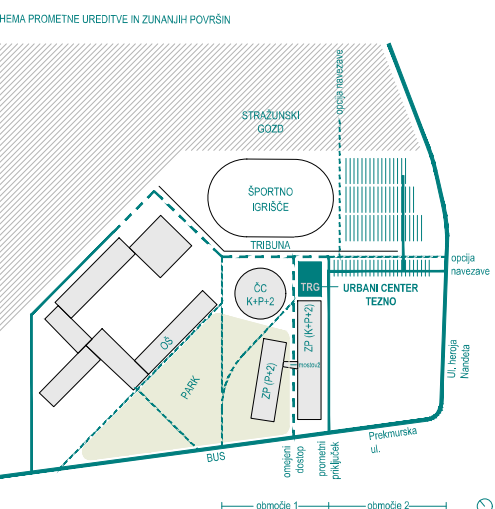
Mikrolokacijo obkrožuje stavba osnovne šole (OŠ) s svojo neurbanostjo velikih stavnih lamel, počelnih v parkovno negovano parcelo vzdolž Prekmurske ulice. Motorni promet OŠ se vrši na zahodni strani, JV stran pa je namenjena pešici in dostopu z javnim potniškim prometom. Parkovno območje pešča želimo ohraniti in smiselno povezati z našim območjem, zato obstoječi koncept šolskega kompleksa interpretiramo z zrcaljenjem na naše območje.

Zdravstveno postajo (ZP) zasnujemo kot dve naklizeni lameli, ki navidezno riziata nadaljevanje stavbnega ritma šolskega kompleksa proti ortogonalni postavitvi vzdolž Prekmurske ulice oz. vzdolžni postavitvi z Uj. Heraja Nardeta. Center obrata stavbnih lamel predstavlja načrtovani objekt Celtnega centra (CC), katerega najpomembnejša oblika je pogovorena tako urbanistično kot simbolično. Center = krog.

Motorni promet umaknemo v skrajni JV rob območja 1, z neposredno navezavo v območje 2. Celotna površina ob Prekmurski ulici med OŠ, CC in ZP je tako posejana v parkovno območje namenjeno pešici, stavbe pa so konceptualno postavljene v zelenje. Glavni vniž urbanega dogajanja pa se zgodi na drugi strani območja, proti Stražunu. Ker so glavne parkirne površine načrtovane v območju 2, se v končni ureditvi s te strani vrši tudi večina dostopov obiskovalcev. Lamelne nize parkirišč, ki se v tlakovani strukturi umajajo proti naravi, povezujejo poti z opcijami peših navezav med Stražunom, Uj. Heraja Nardeta in območjem 1. V preseku zunanjih površin ZP, lekarnice, CC, športnega igrišča in dostopa s parkirišč se zato zdi logična ureditev trga, ki tvori nov urbani center Teznega.

LEGENDA PROMETNE UREDITVE IN ZUNANJIH POVRŠIN

- Parkovna ureditev
- Gozd
- Javno parkirišče
- Prosti dostop motornih vozil
- Pešci, kolesarji, omejeni dostop motornih vozil (intervencija, invalidi, servis, dostava)
- Pešpoti



ZASNOVA ZUNANJE UREDITVE

Zunanje ureditve ZP, ki je členjena v pasovih vzdolž postavitve stavnih lamel in se umirja od vzhodne parcelne meje proti parku OŠ, je pozveta v členitvi zunanjih uterjenih površin od asfalta za motorni promet, vrst tlakovanja za umirjeni promet do sonaravnih ureditev parkovnih pešpoti in gruščnih parkirišč.

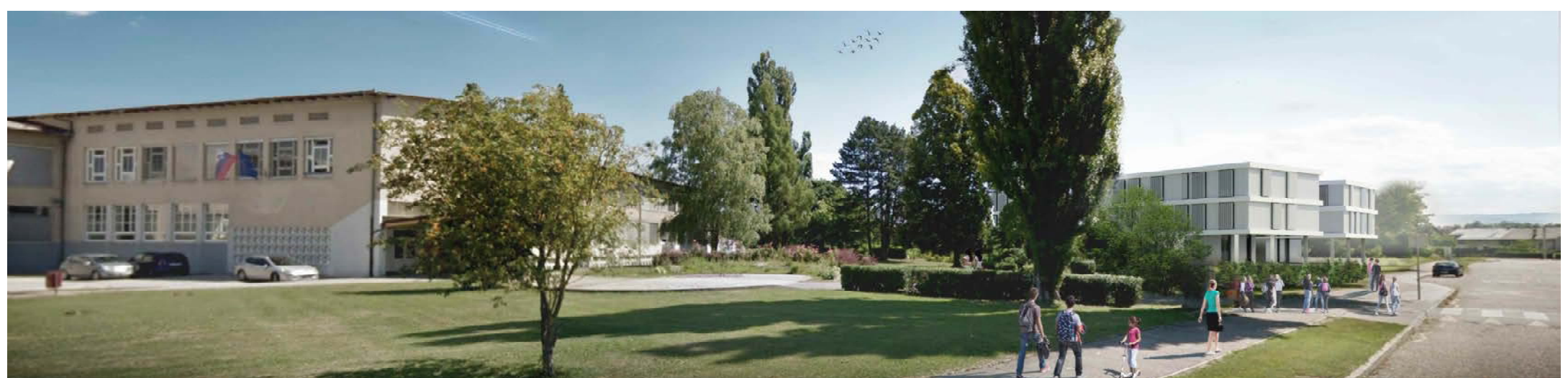
NARAVA → Zelenica → Gruščna trata → Tlakovano na razmik z vmesno zelenico → Tlakovano na stično fugo → **MESTO** → Asfaltirano

Cestišče vzdolž vzhodnega roba stavbe je asfaltirano in namenjeno dostopu do garaže hiše in parkirišča v območju 2, obenem pa služi kot intervencijski dostop z navezavo na načrtovano zunanjo ureditev ob osnovni šoli. Po izgradnji CC službi tudi za dostavo, dostop biblioteka in dovoz invalidov do CC. Asfaltirani del cestišča se zaključuje na severni strani ob prehodu v območje 2, kjer z vidika umirjanja in prehoda v sonaravnost ureditve osebni promet preide na tlakovano površino z vmesno ozelenitvijo.

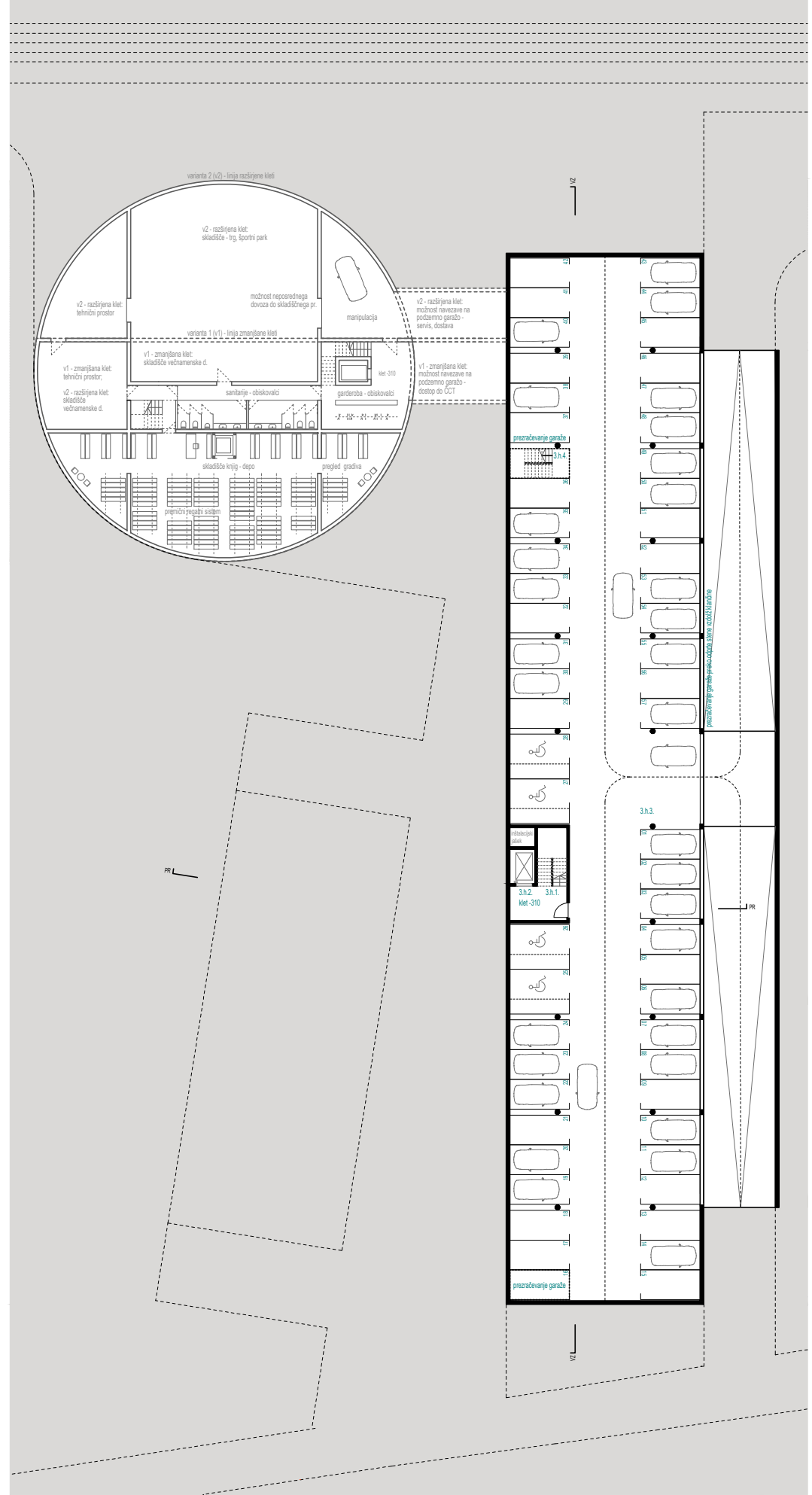
Tlakovana površina med stavbnimi lamelama je namenjena pešcem in kolesarjem ter umirjenemu prometu servisa, dostave, invalidov in reševalnih vozil. Izbor tlakovane pasu vzdolž vzhodne lamela kaže na komunikacijsko os med trgom in Prekmursko ul., Tlakovanje trilateralno ob zahodni lameli kaže na postopen prehod v območje parka, tako da je zahodna lamela navidezno že postavljena v zelenico.

Tlakovanje trga severno od ZP (in v kasnejši fazi skupaj s CC) predstavlja večnamensko urbano ploščad z obodnim nizarjem množice javnih programov, namenjeno pešcu. Urbano opremo tvorijo klopi, pliniki in ozelenitev v koritih s fleksibilno postavitvijo. Trg se odpira in navezuje na tribuno načrtovanega športnega igrišča, ki ga razumemo kot sestavni del javnega programa.

Ureditev območja 2 je zasnovana kot postopen prehod tlakovanih površin območja 1 proti sonaravnim ureditvi ob Stražunu. Zadrževane obsežne parkirne površine so členjene v lamelno postavitve z vmesno parkovno zasaditvijo. Južna parkirna lamela je izvedena kot tlakovana površina z vmesno ozelenitvijo, v blagem naklonu s kote območja 1 (270.50) proti kote območja 2 (268.50) in z opcijo izvedbe prometnega priključka na Uj. Heraja Nardeta. Vzdolžni polni tlakovani pas širine 2 m je namenjen pešcem, kolesarjem in urbani opremi. Vsihrsko razliko proti nibe ležečemu terenu na severu premostimo s sonaravno izvedenimi tribunami, ki se zvezno navezujejo na načrtovano tribuno igrišča. Prestavite tri parkirne lamelne na kote 268.50 so izvedene v gruščni trati, prčno pa jih povezuje 2 m široka polno tlakovana pešpot z navezavo na novi trg v območju 1 in na rekreacijsko potjo Stražuna (opcijsko). Prestaviti del območja 2 se parkovno uredi, močne so tudi postavitev otroških igral.

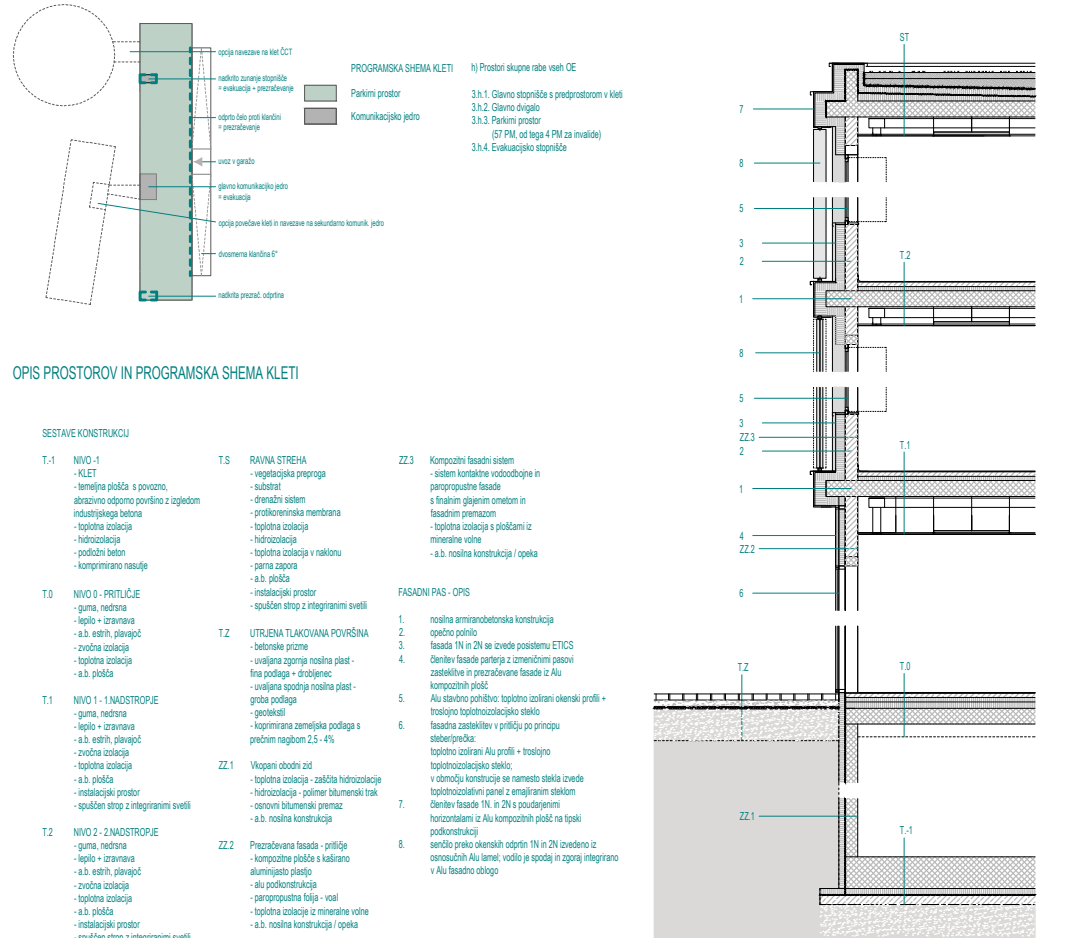


POGLLED VZDOLŽ PREKMURSKE ULICE: STAVBNE LAMELE OŠ IN ZP POSTAVLJENE V ZELENIJE



TLORIS KLETI M 1:200

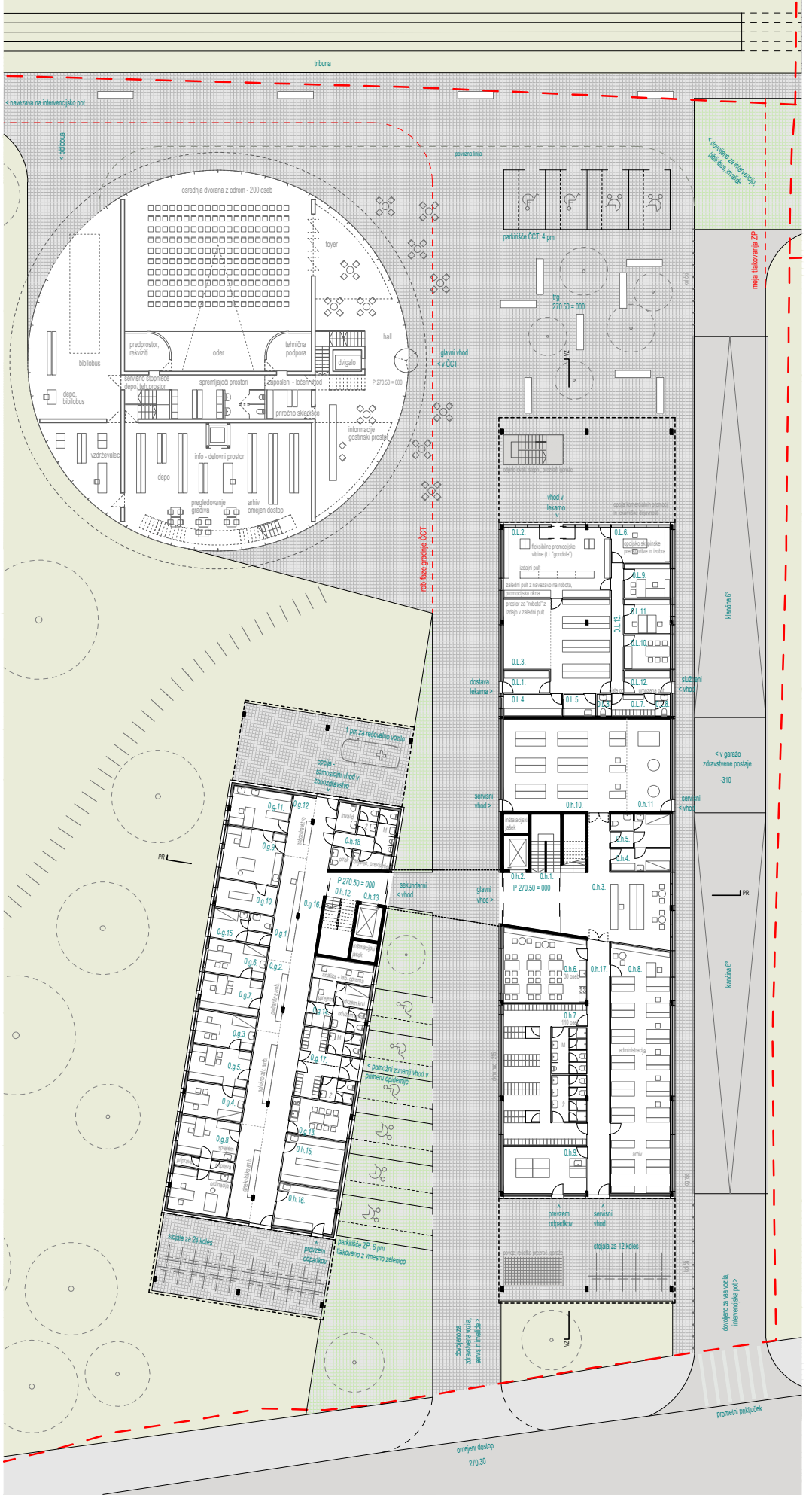
Vzhodni rob kletne etaže omajuje blago nagnjeno cestišče, ki povezuje Prekmursko ul. z območjem 2. obnove pa služi prometni navezavi v požarnem garazu. Konstrukcijska zasnova kleti v rastu 8x8 m omogoča racionalno izvedbo dvostranskega parkiranja z vmesnim dvosmernim cestiščem. Poleg glavnega komunikacijskega jedra je načrtovano tudi sekundarno odprto radniško stopnišče, ki vodi na trg pred lekarno. Obe stopnišči služita evakuaciji garáže. Opcijsko je omogočena povezava garáže s predlagano kletjo objekta ČC za dostop obiskovalcev in servisni dovoz. Kletna etaža je neogrevana in naravno prezračevana preko odprtih v stropu in steni proti cestišču.



FASADNI PAS M 1:50

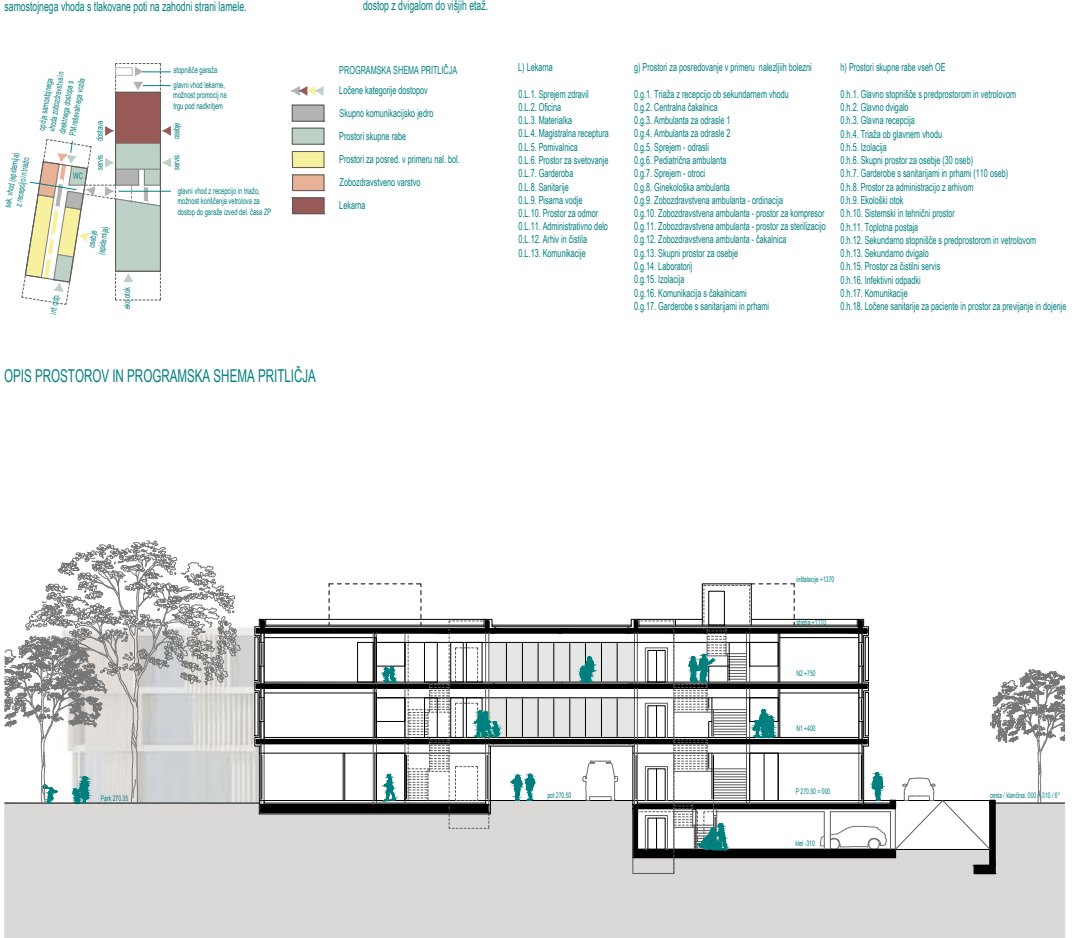
OPIS PROSTOROV IN PROGRAMSKA SHEMA KLETI

| SESTAVE KONSTRUKCIJE | PROGRAMSKA SHEMA KLETI | h) Prostori skupne rabe vseh OE |
|--|--|--|
| <p>T-1 NIVO -1</p> <ul style="list-style-type: none"> -KLET -lemeljna plošča s povzroč. abrazivno odporno površino z izgledom industrijskega betona -toplotna izolacija -hidroizolacija -podstni beton -kompimirano nasušje <p>T-0 NIVO 0 - PRITLIČJE</p> <ul style="list-style-type: none"> -guma, nedrva -lepo + izravnavo -a.b. estih, plavajč -zvočna izolacija -toplotna izolacija -a.b. plošča <p>T-1 NIVO 1 - 1.NASTROPJE</p> <ul style="list-style-type: none"> -guma, nedrva -lepo + izravnavo -a.b. estih, plavajč -zvočna izolacija -toplotna izolacija -a.b. plošča -inštalacijski prostor -spuščeni strop z integriranimi svetili <p>T-2 NIVO 2 - 2.NASTROPJE</p> <ul style="list-style-type: none"> -guma, nedrva -lepo + izravnavo -a.b. estih, plavajč -zvočna izolacija -toplotna izolacija -a.b. plošča -inštalacijski prostor -spuščeni strop z integriranimi svetili | <p>RAVNA STREHA</p> <ul style="list-style-type: none"> -vegetacijska pregrada -substrat -drenažni sistem -profilmembranska membrana -toplotna izolacija -hidroizolacija -toplotna izolacija v naklonu -parna zapora -a.b. plošča -inštalacijski prostor -spuščeni strop z integriranimi svetili <p>UTRJEVANA TLAKOVANA POVRŠINA</p> <ul style="list-style-type: none"> -betonske prizme -svinčena zgornja nosilna plast -fina podlaga + drobnjenec -svinčena spodnja nosilna plast -gruba podlaga -pročnatost -kompimirana zemeljska podlaga s prečnim nagibom 2,5 - 4% <p>WAGNERI OBRABI ZID</p> <ul style="list-style-type: none"> -toplotna izolacija -toplotna izolacija -hidroizolacija -odnosni blumenski trak -osnovni blumenski premaz -a.b. nosilna konstrukcija <p>PREZRAČEVANA FASADA - PRITLIČJE</p> <ul style="list-style-type: none"> -kompozitna plošča s lesirano aluminijasto plastjo -Alu podkonstrukcija -paropropustna folija - voal -toplotna izolacija iz mineralne vlnine -a.b. nosilna konstrukcija / opoka | <p>3.h.1. Glavno stopnišče s predprostorom v kleti</p> <p>3.h.2. Glavno dvigalo</p> <p>3.h.3. Parkirni prostor</p> <p>3.h.4. Evakuacijsko stopnišče</p> <p>3.h.5. ST PM, od tega 4 PM za invalide</p> <p>3.h.6. Evakuacijsko stopnišče</p> |



TLORIS PRITLIČJA M 1:200

Lekarna je umeščena severno proti trgu, na katerega se navezuje z zasejano fasado očne in prostora za svetlobo. Zunanji radniški javni prostor je smiselno zaradi in obogatiti z občasni farmazevskimi dejavnostmi (kot npr. komercialne, strokovne in celovske promocije). V miniraj vzhodni rob lekarna umešamo administrativne dejavnosti in skupne prostore s samostojnim vhodom za zaposlene preko garderobe (meja med čisto in nečisto notranjo potjo). Zalejše oficine in namenjen materialni z neposredno povezojo z roboto (kratke izdajne poti). Dostava in sprejem se vrši preko samostojnega vhoda s tlakovane poti na zahodni strani larnale.

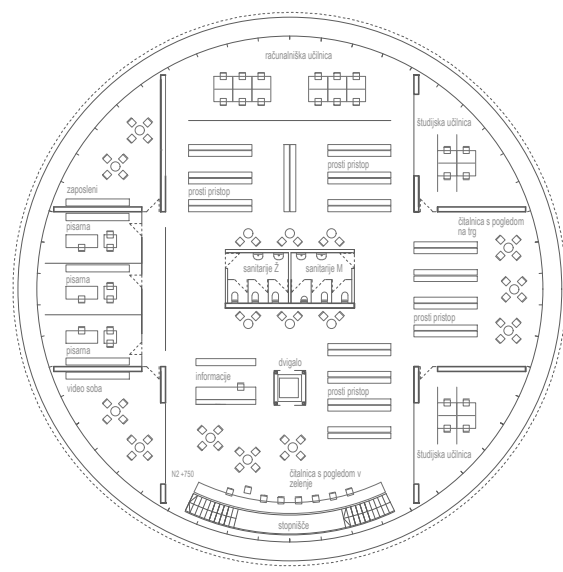
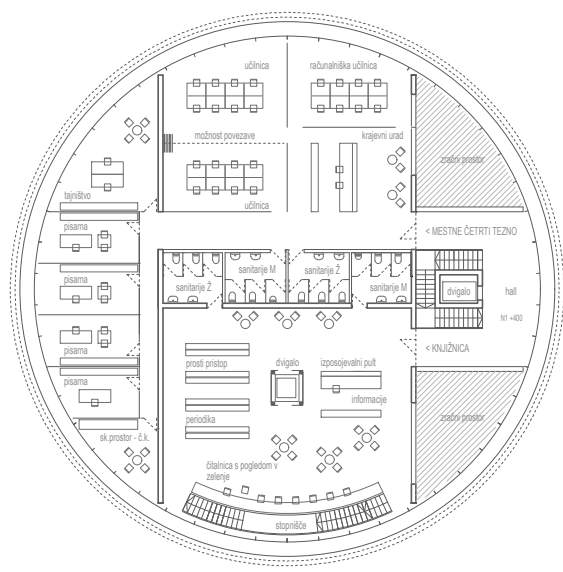


PREČNI PREZER M 1:200

OPIS PROSTOROV IN PROGRAMSKA SHEMA PRITLIČJA

| PROGRAMSKA SHEMA PRITLIČJA | L) Lekarna | g) Prostor za posredovanje v primeru nalezljivih bolezni | h) Prostori skupne rabe vseh OE |
|--|---|---|--|
| <p>Ločene kategorije dostopov</p> <ul style="list-style-type: none"> -Skupno komunikacijsko jedro -Prostor skupne rabe -ST PM, od tega 4 PM za invalide -Zobozdravstveno varstvo -Lekarna | <p>0.L.1. Sprejem zdravil</p> <p>0.L.2. Očista</p> <p>0.L.3. Materialna</p> <p>0.L.4. Magazinska recepcija</p> <p>0.L.5. Pomnilnica</p> <p>0.L.6. Prostor za svetlobo</p> <p>0.L.7. Garderoba</p> <p>0.L.8. Sanitarje</p> <p>0.L.9. Plačna vodor</p> <p>0.L.10. Prostor za odmor</p> <p>0.L.11. Administrativno delo</p> <p>0.L.12. Arhiv in Očista</p> <p>0.L.13. Komunikacije</p> | <p>0.g.1. Trišča z recepcijo ob sekundarnem vhodu</p> <p>0.g.2. Centralna čakalnica</p> <p>0.g.3. Ambulanta za odrasle 1</p> <p>0.g.4. Ambulanta za odrasle 2</p> <p>0.g.5. Sprejem - oddaja</p> <p>0.g.6. Pediatrska ambulanta</p> <p>0.g.7. Sprejem - otroci</p> <p>0.g.8. Ginekološka ambulanta</p> <p>0.g.9. Zobozdravstvena ambulanta - ordinacija</p> <p>0.g.10. Zobozdravstvena ambulanta - prostor za kompresor</p> <p>0.g.11. Zobozdravstvena ambulanta - prostor za sterilizacijo</p> <p>0.g.12. Zobozdravstvena ambulanta - čakalnica</p> <p>0.g.13. Skupni prostor za osebje</p> <p>0.g.14. Laboratorij</p> <p>0.g.15. Izolacija</p> <p>0.g.16. Komunikacija s čakalnici</p> <p>0.g.17. Garderobe s sanitarnimi in prhami</p> | <p>0.h.1. Glavno stopnišče s predprostorom in vetrolovom</p> <p>0.h.2. Glavno dvigalo</p> <p>0.h.3. Parkirni prostor</p> <p>0.h.4. Trišča ob glavnem vhodu</p> <p>0.h.5. Izolacija</p> <p>0.h.6. Skupni prostor za osebje (30 oseb)</p> <p>0.h.7. Garderobe s sanitarnimi in prhami (110 oseb)</p> <p>0.h.8. Prostor za administracijo z arhivom</p> <p>0.h.9. Očistilni stisk</p> <p>0.h.10. Silemski in tehnični prostor</p> <p>0.h.11. Toplotna postaja</p> <p>0.h.12. Sekundarno stopnišče s predprostorom in vetrolovom</p> <p>0.h.13. Sekundarno dvigalo</p> <p>0.h.14. Prostor za čiščenje sanis</p> <p>0.h.15. Infektivni odpadki</p> <p>0.h.16. Ločene sanitarje za paciente in prostor za prevlečje in dojenje</p> |

OPIS PROSTOROV IN PROGRAMSKA SHEMA PRITLIČJA



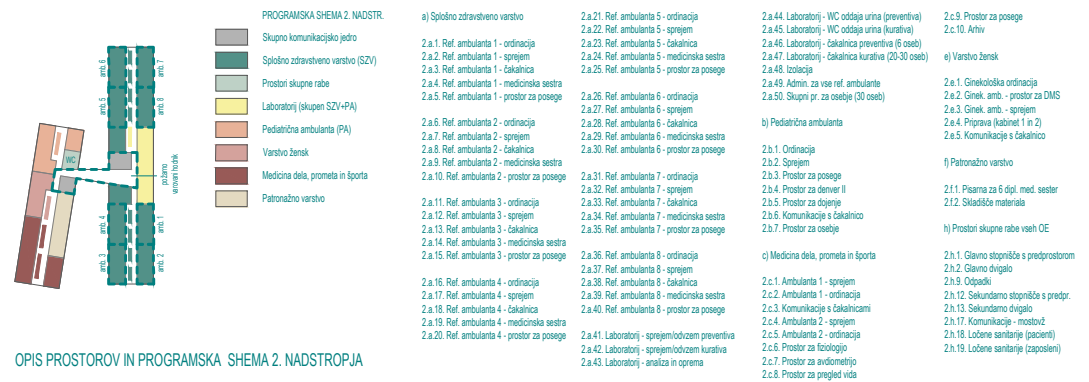
TLOORIS 1. NADSTROPJA M 1:200

TLOORIS 2. NADSTROPJA M 1:200

Prostor pediatrinih razvojnih ambulant (PRA) in Službe za otroško in mladostniško psihijatrijo (SOMP) zavzemajo celotno etažo obeh lamel. Ambulanti PRA zavzemata oseno simetrični poziciji v vzhodni lameli s čakalnico in sklopu trakta funkcionalnih prostorov. SOMP zavzema zahodno lamelo južno od sekundarnega komunikacijskega jedra, s čakalnico in sklopu razširjenega hodnika. V vmesni cori ob komunikacijskih jedrih so locirani prostori skupne rabe oddelka.

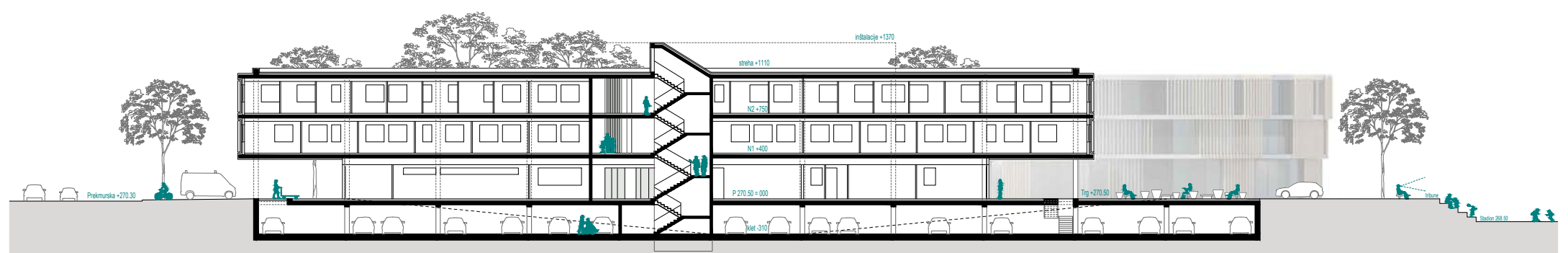
Vzhodna lamela je namenjena umeštvitvi prostorov za Splošno zdravstveno varstvo (SZV). Osem ambulant je umeščenih osno simetrično, po štiri v severni del in štiri v južni del lamelle, tako da se lahko enostavno ločuje preventivno in kurativno. V centralnem delu ob glavnem komunikacijskem jedru je umeščen laboratorij, ki se tako kot ambulate deli na ločen odzvez za kurativno in preventivno. Čakalnica so organizirane v sklopu razširjenega hodnika, z izjemo čakalnice laboratorija za kurativno, ki je zaradi manjših potreb umeščena v niz funkcionalnih prostorov.

V zahodni lameli so nanizani programi manjših povšin. V severnem delu je ločena Pediatrinska ambulanta (PA) s prostorom za previjanje in lasnimi otroškimi sanjarijami. Glede na lego laboratorija SZV v isti etaži se predvidi racionalizacija in skupna uporaba laboratorija za SZV in PA. Vzhodno sledi oddelček Varstvo žensk, ki je orientiran zahodno v park in torej pogledi od zunaj niso problematični. Vzhodno ob sekundarnem komunikacijskem jedru je umeščeno Patronažno varstvo s skladiščem, tako da je omogočen enostaven transport materiala do vozila v pritličju. Medicina dela, prometa in športa zavzema celotni južni del lamelle. Osrednji hodnik je razširjen z linijo čakalnic, ki jih je po posameznih oddelkih moč fizično ločiti. V vmesni cori



OPIS PROSTOROV IN PROGRAMSKA SCHEMA 1. NADSTROPJA

OPIS PROSTOROV IN PROGRAMSKA SCHEMA 2. NADSTROPJA



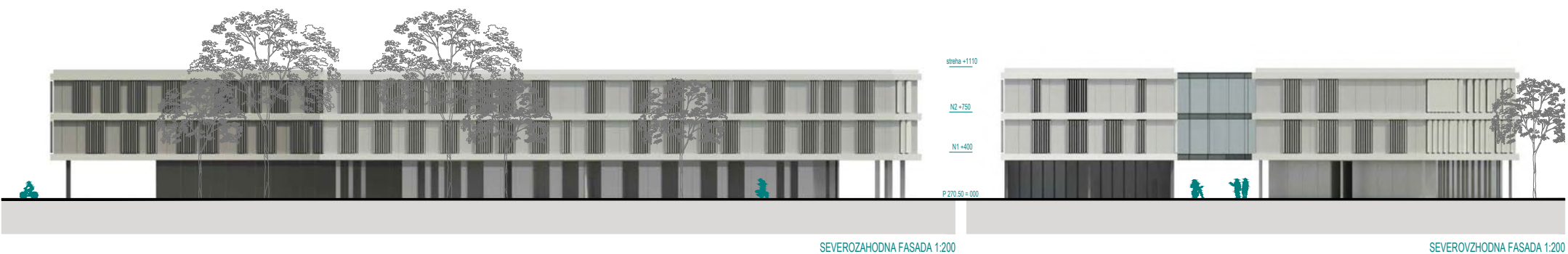
VZDOLŽNI PREREZ M 1:200



POGLED Z VZHODA OB PRIHODU Z OBMOČJA 2: V OSPREDJU NOVI TRG, LEVO ZP Z VSTOPOM V LEKARNO, CENTRALNO ČČ S KAVARNO, DESNO POGLED PREKO TRIBUNE ŠPORTNEGA IGRIŠČA PROTI STRAŽUNU

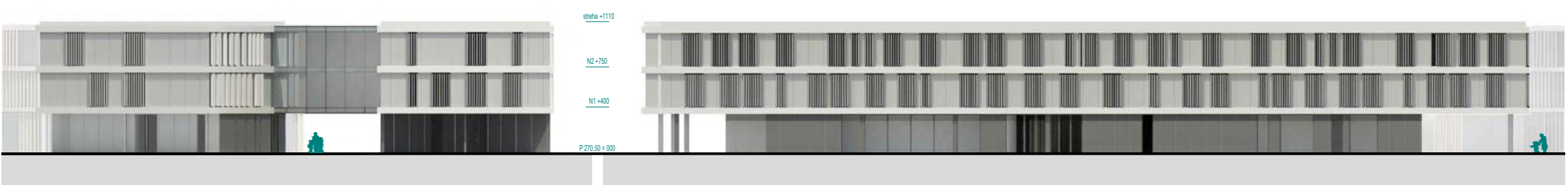


POGLED S PREKMURSKE ULICE: VSTOPNO OBMOČJE MED STAVBNIMA LAMELAMA ZP



SEVEROZHODNA FASADA 1:200

SEVEROVZHODNA FASADA 1:200



JUGOZHODNA FASADA 1:200

JUGOVZHODNA FASADA 1:200