

SODOBNA TRAJNOSTNA STAVBA

Zasnova stavbe sledi smernicam trajnostne gradnje. Arhitekturna, konstrukcijska in materialna zasnova objekta sledijo finančni vzdržnosti in predvidenim investicijskim ciljem kvalitete izgradnje ter željam po prilagodljivi tlorsni razporeditvi, ki omogoča dolgoročno fleksibilnost rabe prostorov znotraj in izven stavbe. Projektiranje po načelih trajnostne gradnje zagotavlja enostavno in ekonomično vzdržno investicijsko vzdrževanje.

Kompaktna zasnova objekta ponuja kvaliteten izhodišča za racionalno rabo energije. Projekt nudi možnosti različnih rab tehnologij, kompaktna večstransko orientirana arhitektura z razmeščanjem ambulanc po obodu in etažna struktura pa istočasno dopuščajo možnosti izvedbe naravnega prezračevanja. Glede na mikroklimatske pogoje lokacije objekt z nadvišanim delom upošteva možnost umestitve vizualno "skrite" strešne fotovoltaike in ostale tehnologije ter lažji in povsem varen dostop do le-te za potrebe vzdrževanja. Dvoetažni preboji z galerijskim hodnikom omogočajo izvedbo naravnega hlajenja stavbe z nočnim prezračevanjem.

IZHODIŠČA ZASNOVE STAVBNE FORTME IN NJENO PROSTORSKO UMEŠČANJE

Urbanistično arhitekturni predlog nove stavbe Zdravstvene postaje Tabor se s funkcionalno prostorsko rešitvijo, z materialnostjo stavbe in oblikovanjem specifičnega urbanobno prepoznavnega ter uporabniško racionalnega fasadne ovoja odziva na funkcionalno organizacijsko strukturo objekta in pestro raznolikost ustvarjenih prostorskih danosti na območju Mestne četrti Tabor.

Načrtovano strukturiranje notranjih prostorov in oblikovanje stavbne forme upošteva reprezentančno mestno lokacijo na jugozahodnem vogalu Magdalenskega parka in sledi težnji po zviševanju kvalitete urbane prostora in bivanja na desnem bregu reke Drave.

Oblikovana stavba forma z rastrom lamel in njena prečiščenost zagotavljajo prepoznavnost stavbe ki bo »umirila« obstoječe negativne kontraste raznolikih stavbnih mas in bo kot urbani atraktor vzpostavila merilo sodobne urbanotvornosti.

GABARITI

Zasnova stavbe upošteva zapovedan tlorsni gabarit v obliki delne črke L in ga mestoma presega za dopustnih 0,5 m. S ciljem podaljšanje stavbnega volumna in omogočanjem ureditve dodatnega vhoda v stavbo na vzhodni strani, ki izboljša uporabniško izkušnjo, je garažna klančina postavljena na južni rob. Višinski gabarit stavbe $K + P + 2$ je v osrednjem delu ravne strehe nadvišan z obodnim pasom, ki obdaja in vizualno zakriva izhod na streho, atrijski nadsvetelnik in tehnično opremo stavbe (klima, fotovoltaika...) Streha stavbe je ravna in ekstenzivno zelenjena.

URBANISTIČNI KONTEKST - TABORSKA PROMENADA

Zelo visok delež javnih vzgojno izobraževalnih in zdravstvenih funkcij na potezi Žitne ulice med Magdalenskim parkom in Parkom mladih s srednješolskim centrom (južno od ulice Pariške komunje) in ustvarjene danosti odpirajo možnosti za vzpostavitev peš promenade, ki bi z nizom objektov za zdravstvo in izobraževanje lahko povezala dve večji mestni parkovni površini na Taboru »Taborska promenada« bi s svojim specifičnim profilom ter javnimi funkcijami lahko smiselno in učinkovito povezovala z obstoječim omrežjem površin za pešce in kolesarje, hrakti pa bi vzpostavila izjemno pomembno in kvaliteto prostorsko - urbano hrbenico (peš poteka), ki vi zviševala urbanost in bivanjsko kvaliteto mesta (kar je še posebej smiselno zaradi manj kvalitetnih urbanih struktur v mestnih predelih na desnem bregu reke Drave).

UMESTITEV V PROSTOR - URBANOTVORNI PARTER

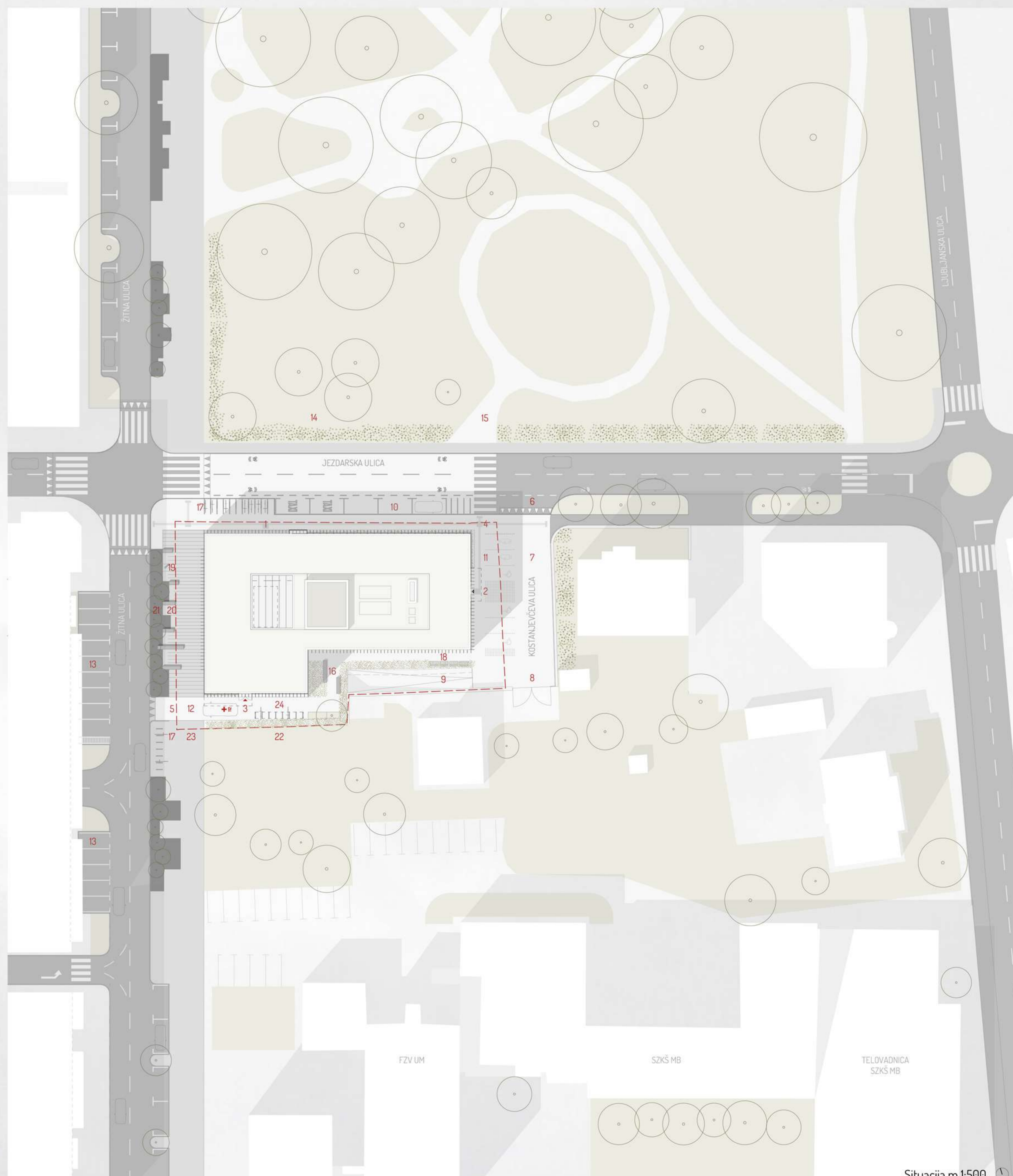
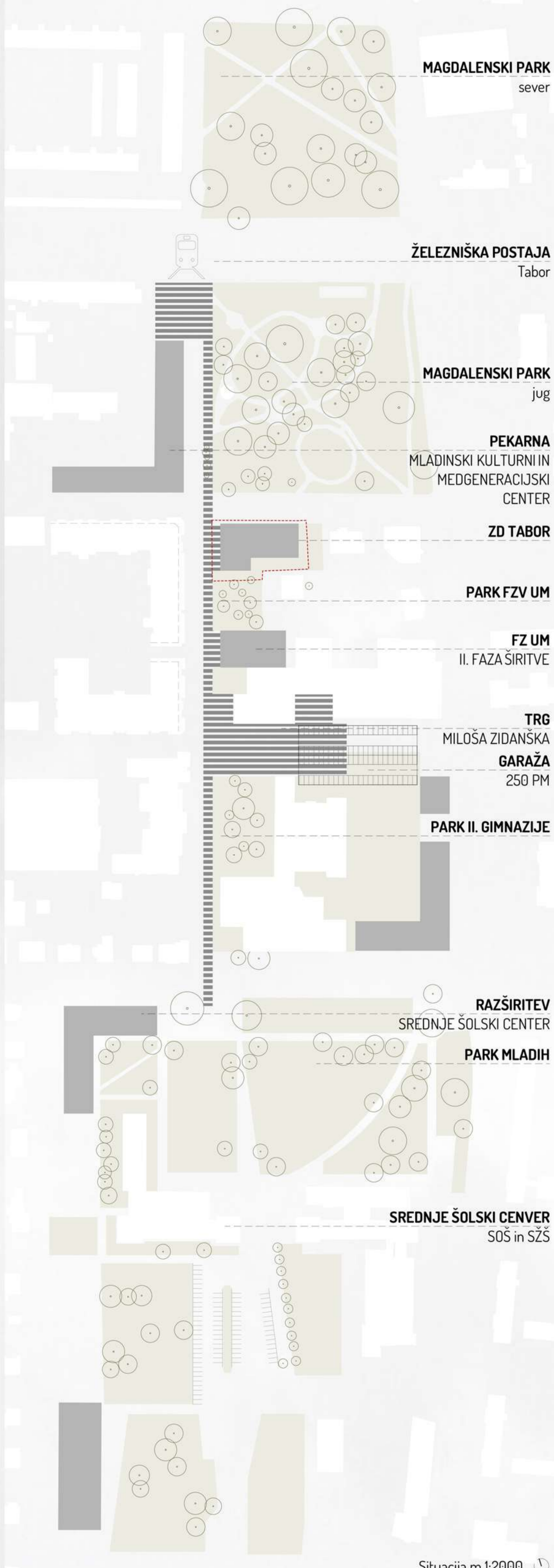
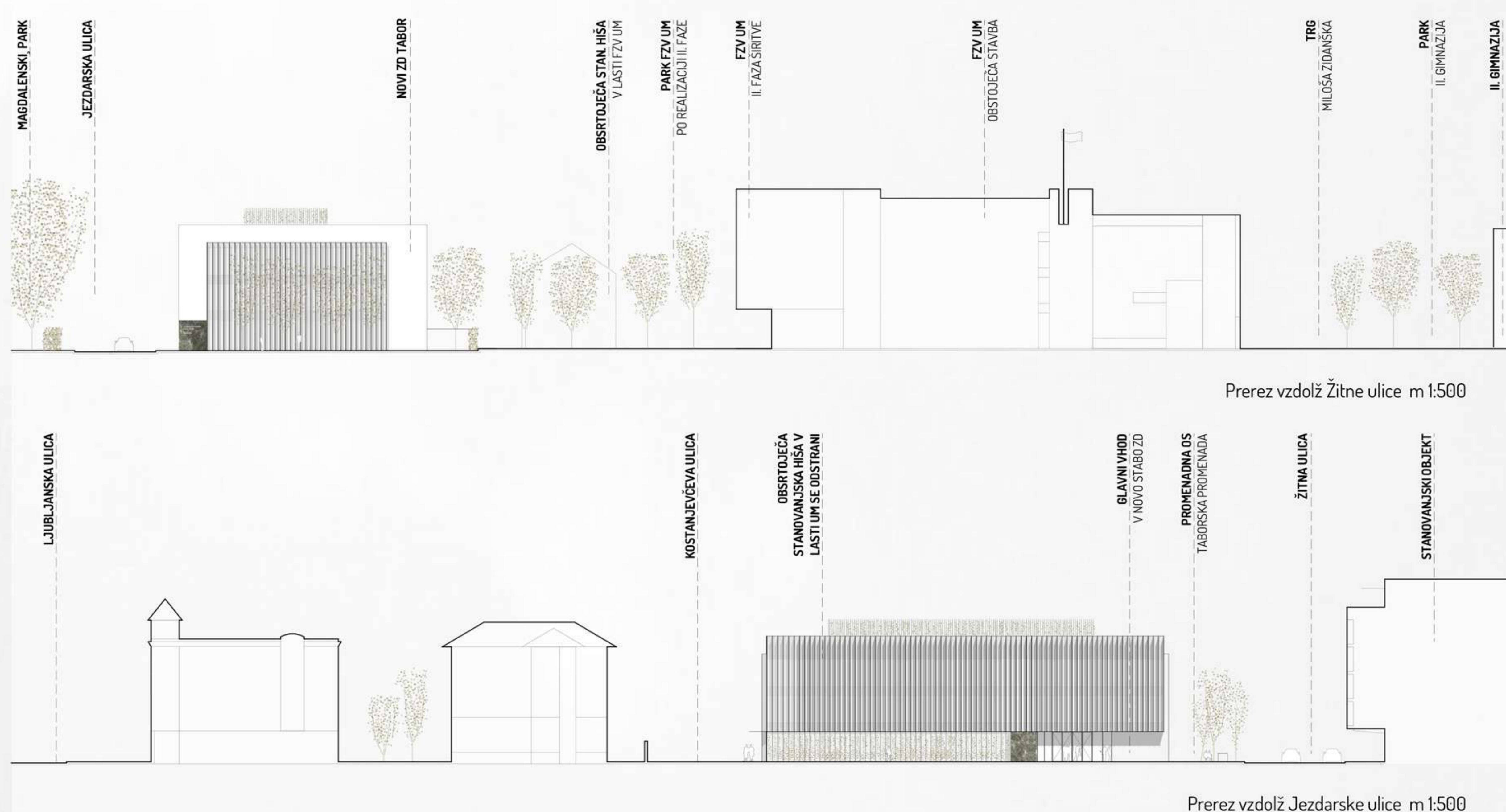
Umestitev objekta v prostor je z volumnom, materialnostjo in barvnim koloritom spoštljiva do okoljskih stavb in nadgrajuje njihovo povezovanje s prostorom. Vogalna, točkovna postavitev objekta ki zaključuje stavbni na južnem robu mestnega parka omogoča formiranje »tempeljske stavbne forme - TEMPELJ ZDRAVJA«, ki se z oblikovno in funkcionalno zasnovo odziva na programske potrebe zdravstvenega doma ter urbanotvorni potencial lokacije. Prilicni del objekta je z razporeditvijo notranjih prostorov in oblikovanjem vhodnih območij (tudi glede na manj kvalitetno oblikovanega odprtega prostora) zasnovan tako, da zvišuje delež in kvaliteto urbanobno odprtega prostora s strukturiranjem in razporeditvijo novih javnih odprtih površin.

Glavni vhod je postavljen v severozahodni vogal stavbe in se neposredno navezuje na posebej oblikovano parterno površino vzdolž Žitne ulice, ki je zasnovana kot segment promenade (glej poglavje Taborska promenada). Na vzhodni strani objekta je oblikovano vhodno območje za dišajne ambulanje, ki tvori "shared space" (preoblikovanje Kostanjevečeve ulice). Na južni strani objekta je zasnovan interventni in službeni vhod, ki je oblikovan skladno s potrebami objekta za dovoz urgentnega reševalnega vozila, preko katerega je urjen dostop do poljane odprte površine (pretežno za zaposlene), ki poteka vzdolž južnega oboda stavbe.

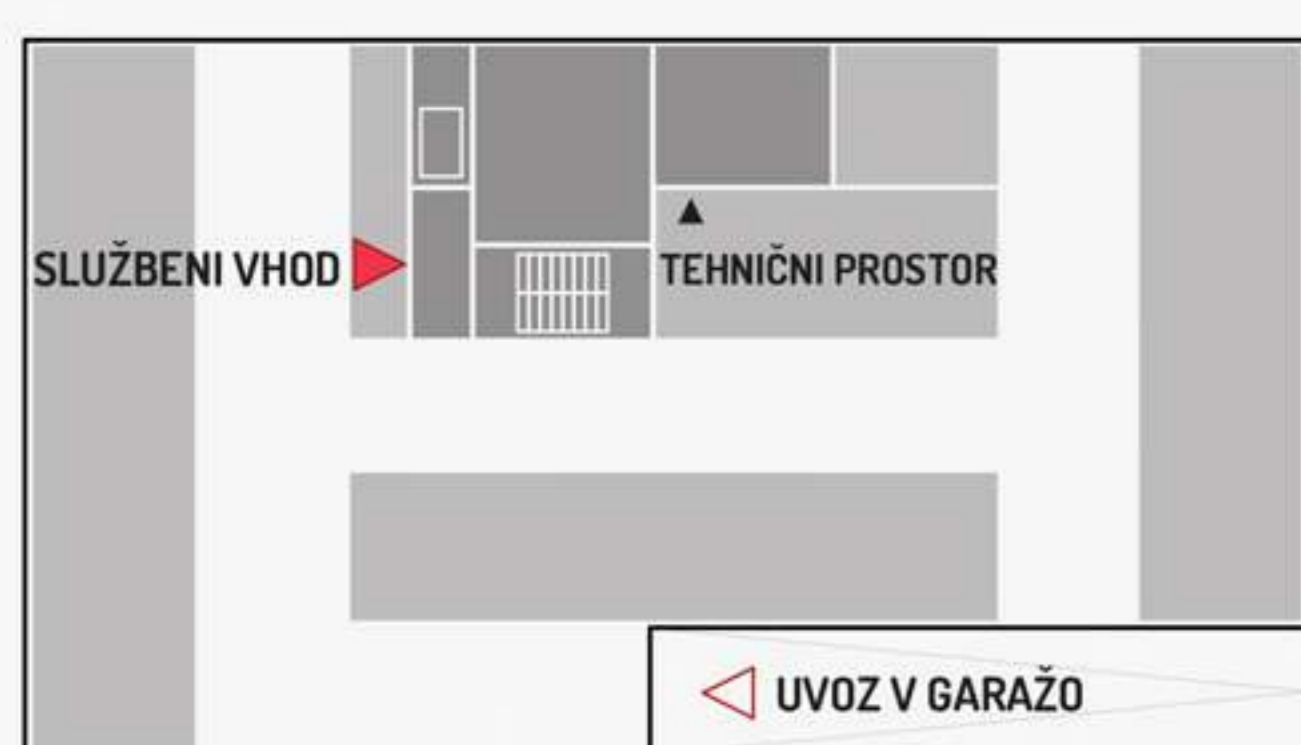
Tvorjenje parterja s stavbnim volumnom je usmerjeno v zasnovo raznolikih tipov javnega odprtega prostora s programsko diferenciranim naborom urbane opreme (urbane klopi, pitnik, stojala za kolesa, brezov gaj, parkirno mesto za skiroje). Stavni volumen nove stavbe je uokvirjen s svetlim (belim) asfaltnim poljem (kar veča varnost in prepoznavnost parterja), v katerega je na zahodni strani integrirana temnejša talna parterna struktura ki označuje »promenado« in glavni vhod v stavbo z izrazito urbanobno vlogo.

LEGENDA SITUACIJE m 1:500

- 1 glavni vhod
- 2 stranski vhod - VOM - nadstrešen
- 3 službeni vhod / vhod za rešilce - nadstrešen
- 4 talna označba za slepe in slabovidne
- 5 dovoz za reševalna vozila
- 6 preurejen uvovz v Kostanjevečovo ulico
- 7 vzhodni parter s Kostanjevečovo ulico (skupni prostor)
- 8 obstoječa dvorišna lesa
- 9 dovozna klančina v kletno etažo - garažo
- 10 parkirišča 2x taxi + 3 pm vzdolž Jezdrske ulice
- 11 2x PM za mamicice in 3x PM za invalide
- 12 1x PM za reševalno vozilo
- 13 obstoječe parkirišče zahodna stran Žitne ulice
- 14 Magdalenski park
- 15 obstoječi dostop v Magdalenski park
- 16 atrijski vrt za osebe
- 17 stojala za kolesa in PM za motorna kolesa in skiroje
- 18 nadstrešen in ograjen ekološki otok obdan z zelenjem
- 19 pitnik za vodo
- 20 ploščad s klopmi
- 21 drevesni nasad - brezov gaj
- 22 živa meja s ograjo
- 23 nova promenadna pot vzdolž Žitne ulice
- 24 nadkrita nadstrešnica za kolesa - osebe



DOSTOPI - klet



FUNKCIONALNA ZASNOVA - KLET

Kletna etaža pokriva celotno površino stavbnega polja, ki ga dopušča OPPN. V kletni etaži so ob uvoznno-izvojni klančini parkirna mesta za potrebe uslužbencev Zdravstvene postaje Tabor (31 PM). Uvoz in izvoz preko skupne klančine v podzemno garažo je iz južno - vzhodne strani in je zasnovan tako, da omogoča uporabo vozil do višine 3 metrov. Klančina je urejena tako, da je preko nje omogočen dostop in izstop uporabnikov parkirišča v kleti v času, ko je Zdravstveni dom zaprt.

V klet objekta je neposredno ob vertikalnem jedru umeščen prostor za ločeno žensko in moško garderobo s sanitarijami in tušem za potrebe zaposlenih v Zdravstveni postaji Tabor, kar omogoča higienski ustrezen in funkcionalno logičen prihod zaposlenih na delo in odhod iz dela.

PROGRAM - klet

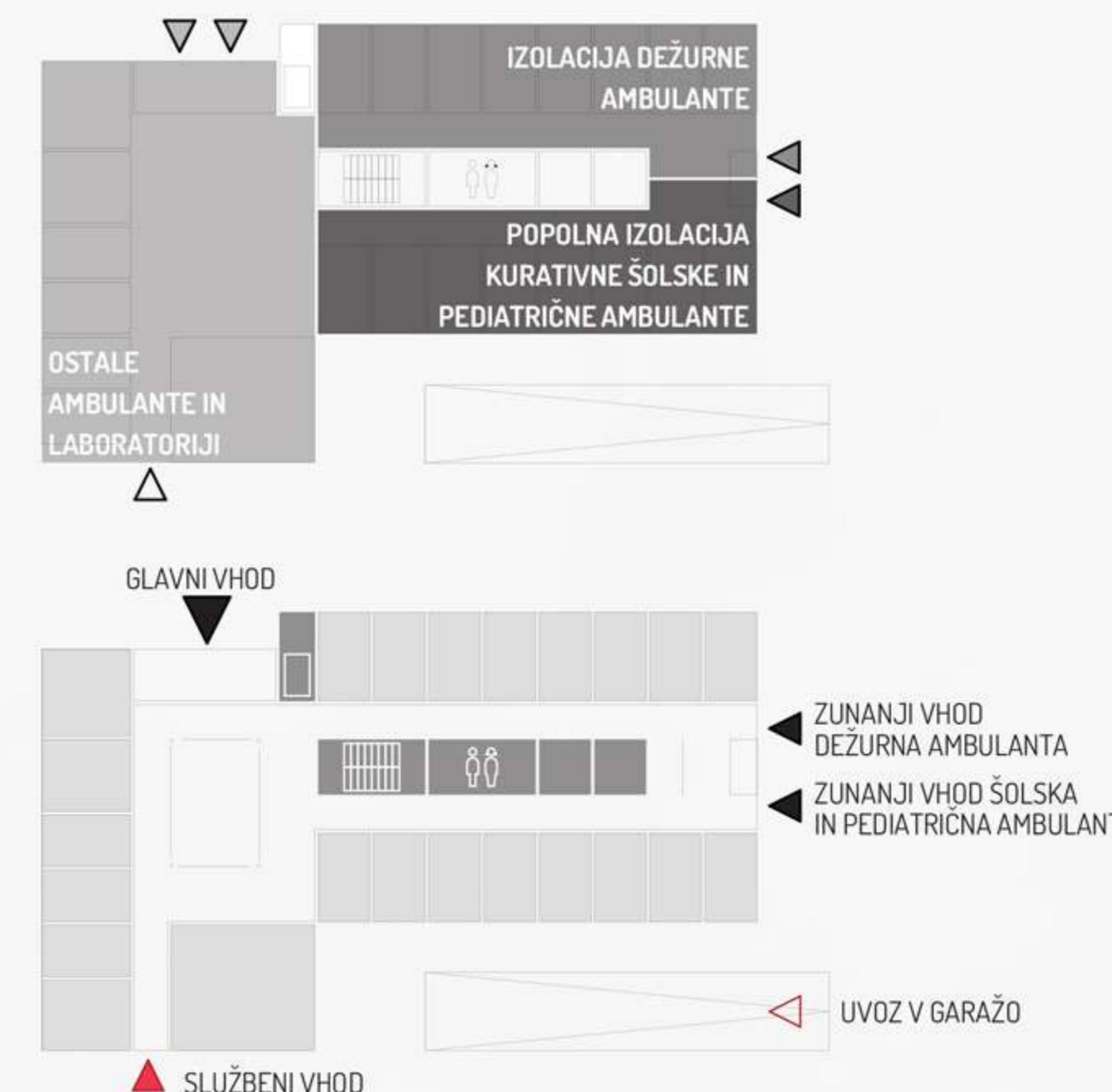


Garaži del kleti je prostorsko zasnovan tako, da omogoča uvoz urgentnim vozilom in njihovo parkiranje kot tudi dovoz in parkiranje za telesno ovirane osebe (3 PM) s pozicijami v neposredni bližini vertikalnega jedra oz. vhoda v zdravstveno postajo.

Gospodarski dostop (transport materiala za energetske potrebe in tehnične službe) je postavljen v neposredno bližino dvigala in je zasnovan tako, da nudi prostorsko nišo za nemoteno nakladanje in razkladanje materiala.

Zasnova klete etaže omogoča naravno prezračevanje garaže preko ustrezno dimenzioniranih prežračevalnih jaskov.

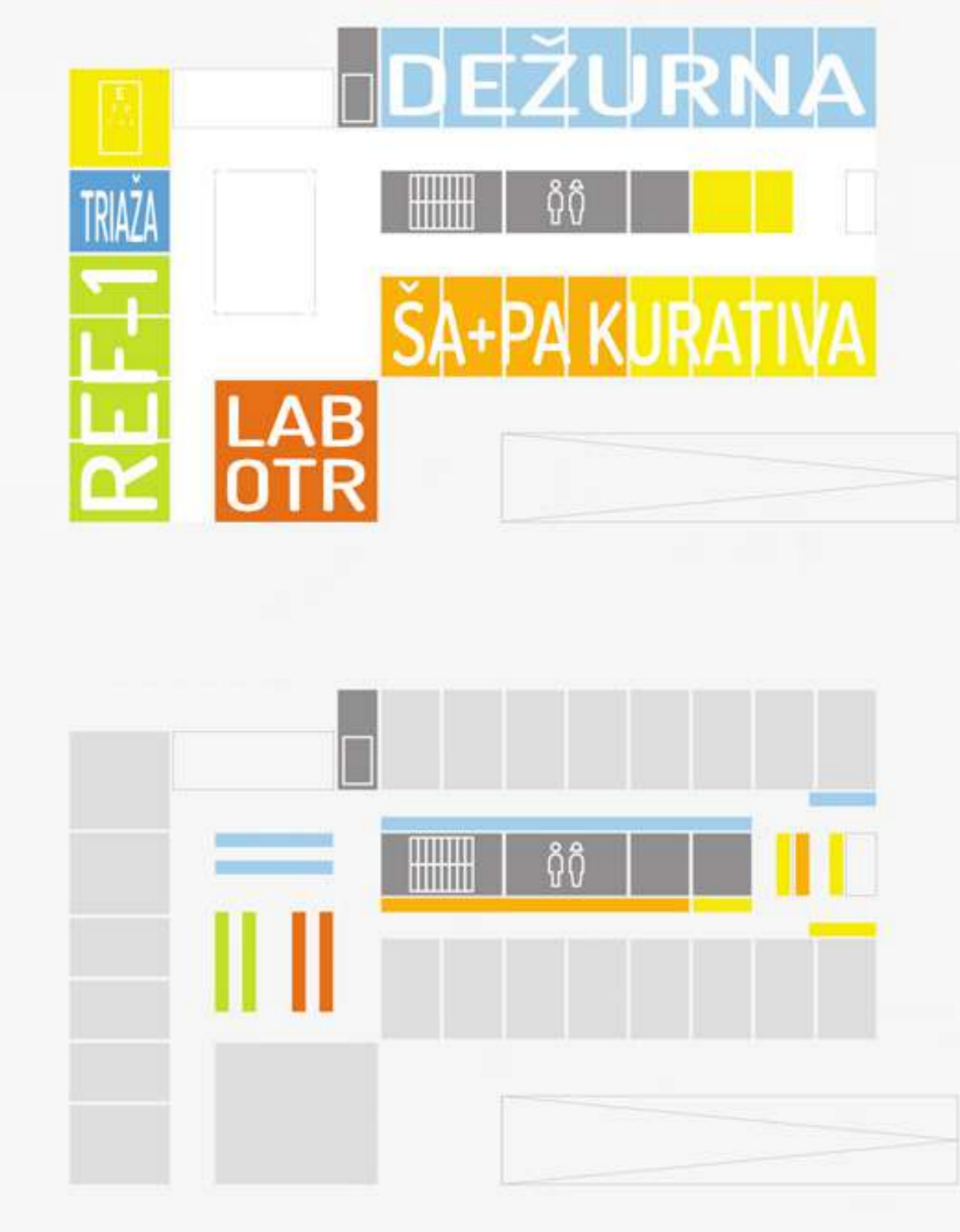
SEKTORJI - pritličje



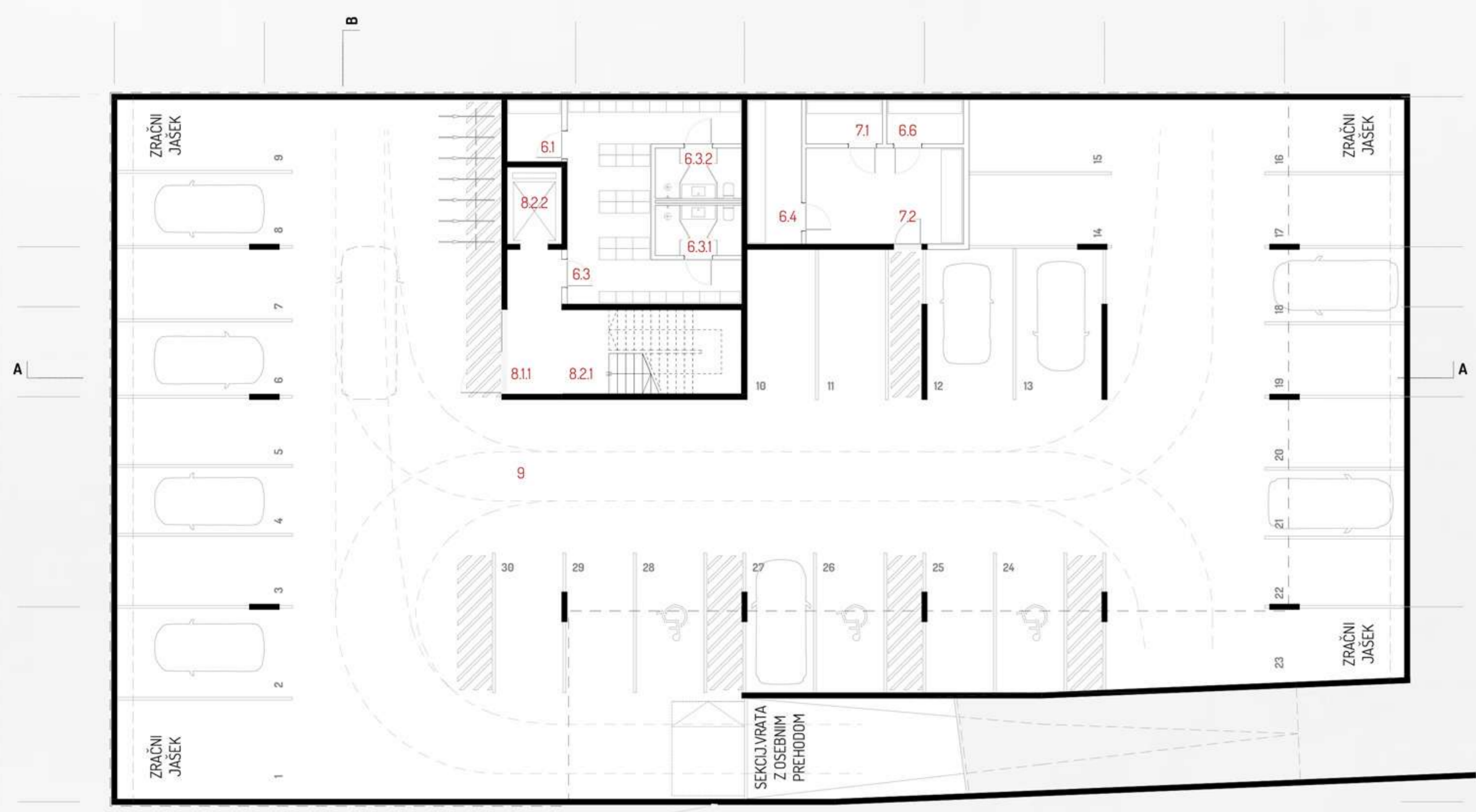
FUNKCIONALNA ZASNOVA - PRITLIČJE

Skupen glavni vhod je navezan neposredno na vhodno oz. osrednjo avlo s strešnim svetlobnikom. Neposredno ob glavnem vhodu je pozicionirano dvigalo in glavno stopnišče. Stopnišče povezuje vse etaže (K+P+1+2+strelja) in je glede na prostore v objektu umeščeno tako, da sekundarno požarno stopnišče ni potrebno. Stopnišče ima tako hkrati funkcijo požarnega stopnišča.

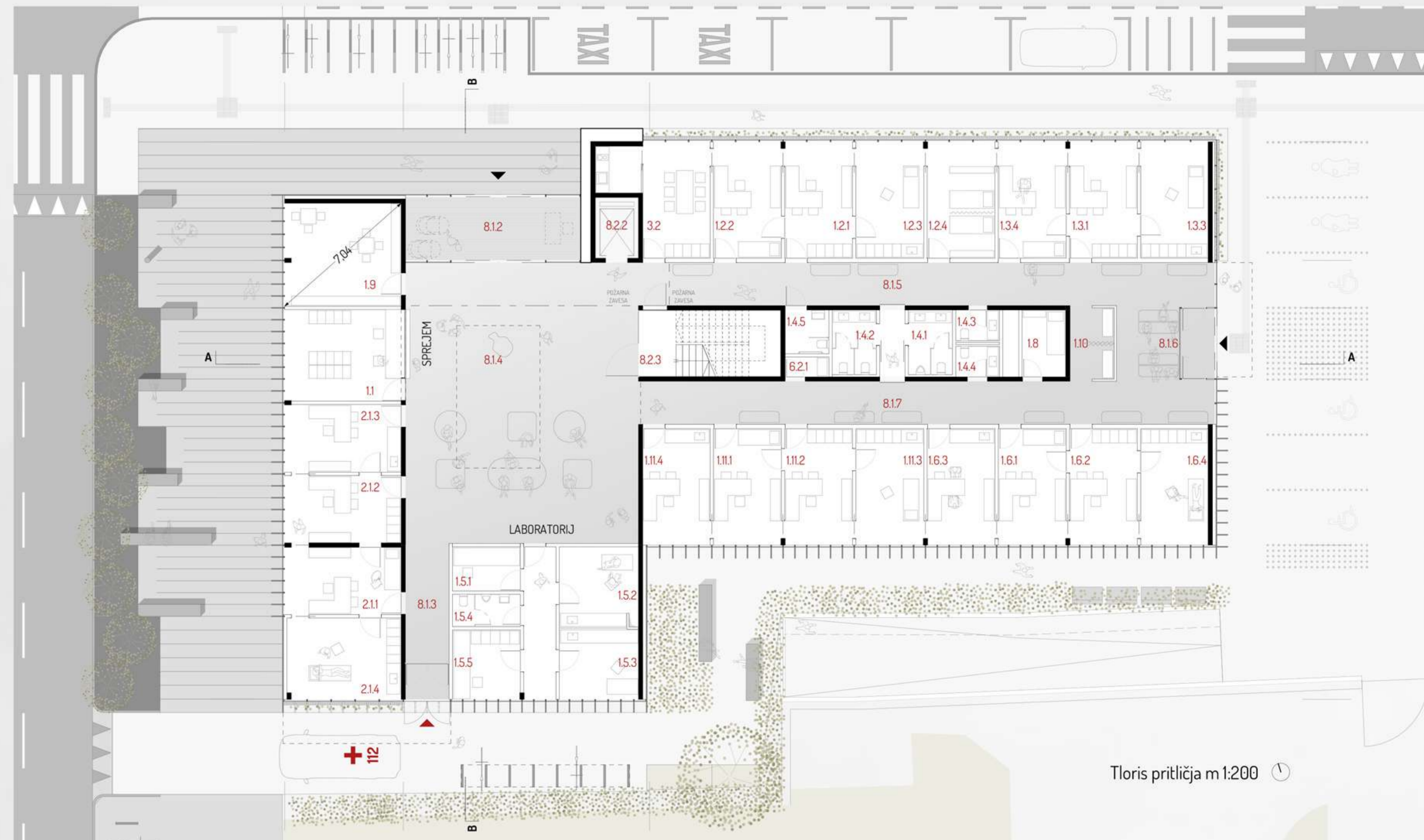
PROGRAM - pritličje



V pritličju so prostori za varstvo otrok in mladine s triažo, dvema sklopoma dežurnih ambulant, laboratorijem za otroke, pediatrično ambulanto 1 in šolsko ambulanto 1 (predlagamo umestitev kurativnega varstva otrok). Zunanji vhoda s čakalnico na vzhodu omogočata ločen dostop (in tudi ločeno delovanje) do dežurnih, šolskih in pediatričnih ambulant. Oddelek za splošno zdravstveno varstvo s sklopom referenčne ambulate 1 ima neposredno navezavo na glavni vhod (s severne strani) ter tudi interventni dostop (na južni strani) za dostavo z reševalnim vozilom.

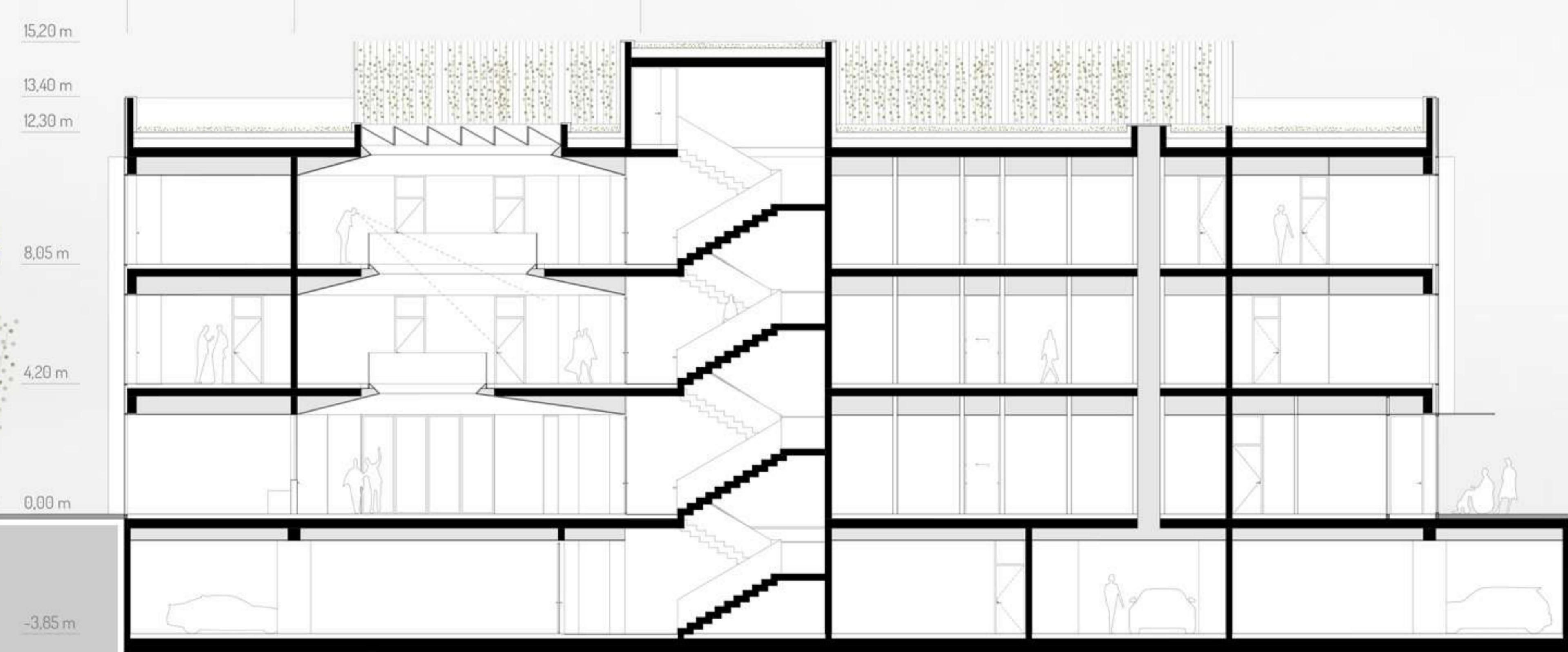


Tloris kleti m 1:200



Tloris pritličja m 1:200

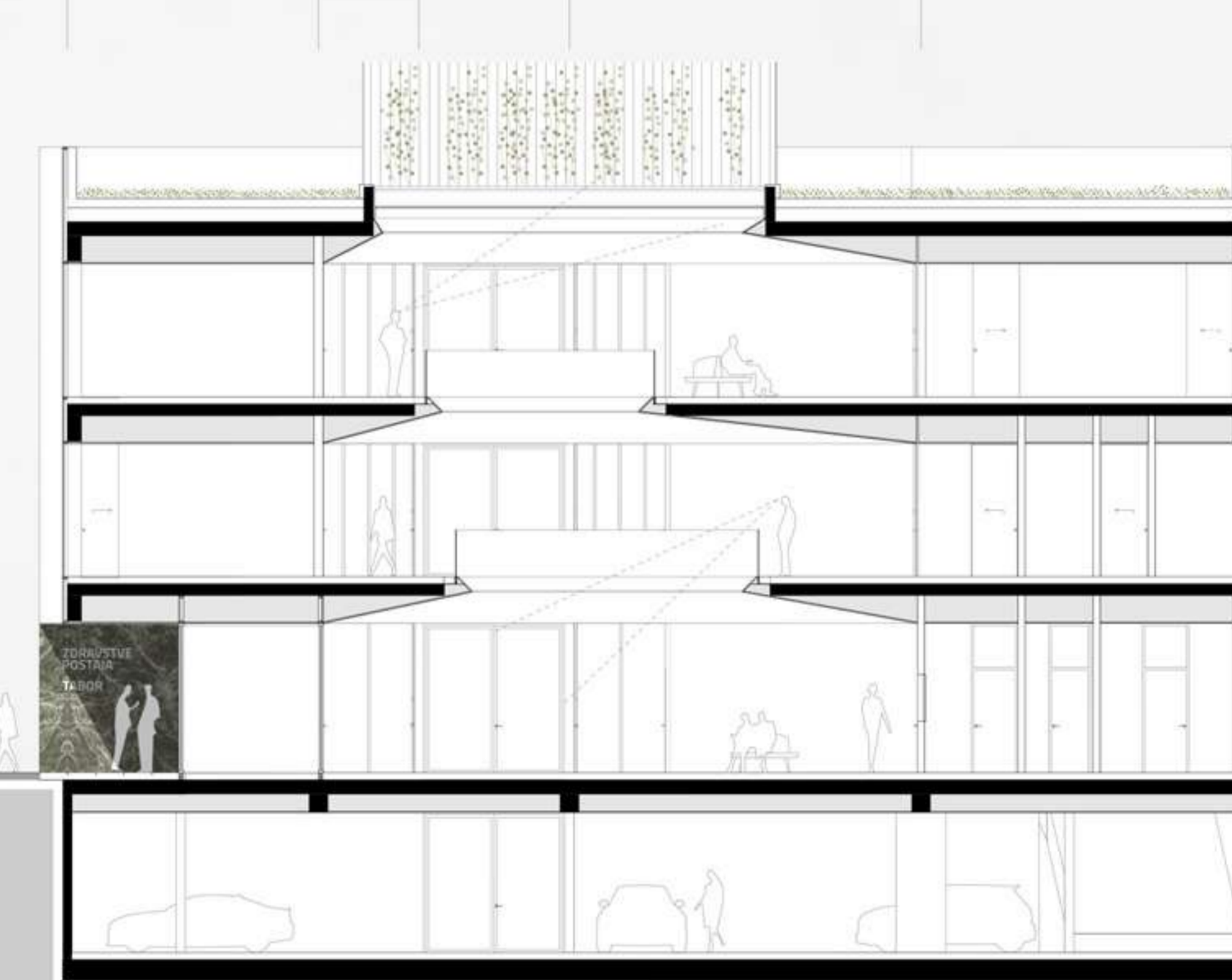
- Servisni prostori**
- 61 Prostor za tičila
 - 63 Garderoba
 - 6.31 WC in tuš za zaposlene
 - 6.32 WC in tuš za zaposlene
 - 6.4 Aho
 - 6.6 Mf. odpadki
- Tehnični prostori**
- 71 Server
 - 7.2 Tehnika
 - 8 Komunikacije
 - 8.11 Hodnik
 - 8.21 Stopnišče
 - 8.22 Dvigalo
 - 9 Garaža



Prerez AA m 1:200

- Varstvo otrok in mladine**
- 11 Triaža
 - 12 Dežurna ambulanta 1
 - 12.1 Sprejem
 - 12.2 Ordinacija
 - 12.3 Dpt. sestra
 - 12.4 Izolacija za potrebe obeh ambulant
 - 13 Dežurna ambulanta 2
 - 13.1 Sprejem
 - 13.3 Posoji
 - 13.4 Ordinacija
 - 14 Sanitarje
 - 14.1 WC moški za paciente
 - 14.2 WC ženski za paciente
 - 14.3 WC moški za zaposlene
 - 14.4 WC ženski za zaposlene
 - 14.5 WC tuširski
 - 15 Laboratorij za otroke
 - 15.1 Sprejem
 - 15.2 Dpt. sestra
 - 15.3 Dpt. sestra
 - 15.4 Dpt. sestra
 - 15.5 Dpt. sestra
 - 16 Mf. odpadki
 - 17 Prostor za skupno rabo vseh OE
 - 18 Prostor za potrebe obeh ambulant
 - 19 Dnevni
 - 110 Dojenje
 - 111 Šolska ambulanta 1
 - 111.1 Ordinacija
 - 111.2 Sprejem
 - 111.3 Posoji
 - 111.4 Dpt. sestra

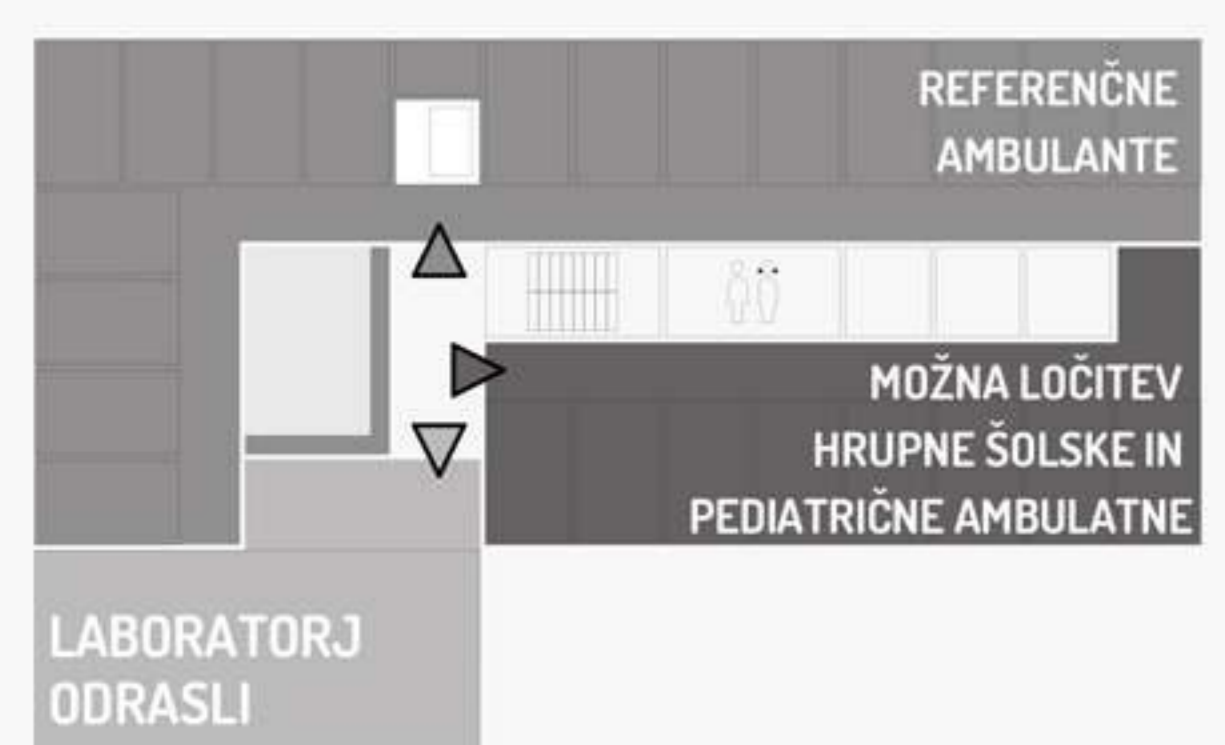
- Splošno zdravstveno varstvo**
- 21 Referenčna ambulanta 1
 - 21.1 Ordinacija
 - 21.2 Sprejem
 - 21.3 Dpt. sestra
 - 21.4 Posoji
- Servisni prostori**
- 8.21 Odpadki
 - 8. Komunikacije
 - 8.12 Varnost
 - 8.13 Hodnik
 - 8.14 Hodnik/kahalnica
 - 8.15 Hodnik/kahalnica
 - 8.16 Prehodna kahalnica
 - 8.17 Hodnik/kahalnica
 - 8.22 Dvigalo
 - 8.23 Stopnišče
- Prostori za skupno rabo vseh OE**
- 32 Skupni prostor



Prerez BB m 1:200



SEKTORJI - 1. nadstropje



FUNKCIONALNA ZASNOVA - PRVA ETAŽA

V prvi etaži so razporejeni prostori za Varstvo otrok in mladine s pediatrično ambulanto 2 in šolsko ambulanto 2 (predlagamo umestitev preventivnega varstva otrok), prostori za Splošno zdravstveno varstvo s petimi referenčnimi ambulanti, ki so razporejene po severnem, zahodnem in južnem obodu stavbe in izolacijo za potrebe referenčnih ambulant ter prostori za skupno rabo vseh OE (v južnem delu).

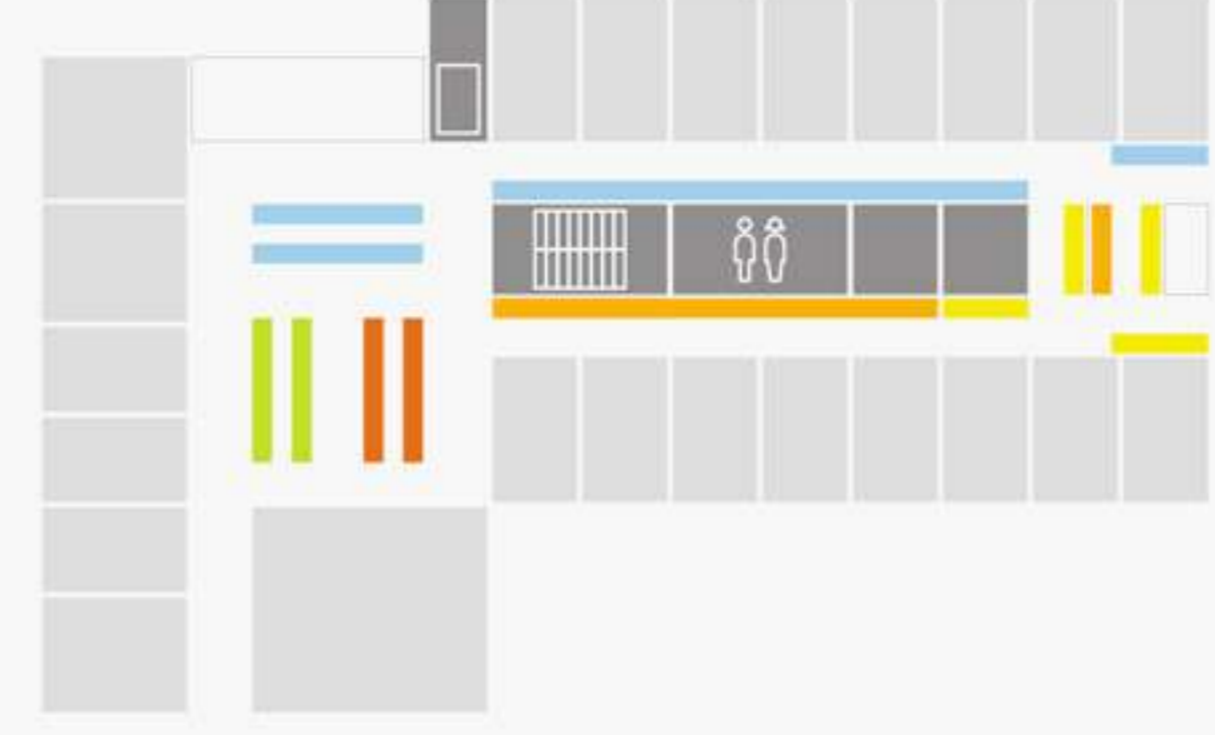
FUNKCIONALNA ZASNOVA - DRUGA ETAŽA

V drugi etaži so razporejene Specialistične ambulante: Dermatologija po zahodem obodu, po severnem obodu so naznanene ortopedija, urologija, nevrologija in elektromiografija. Oddelek Varstvo žensk je razporejen po južnem obodu s sklopoma dveh ginekoloških ambulant. Prostori administracije in skupni prostori za zaposlene so urejeni v izrinjenem delu južne stranice stavbe. Del čakalnice v južnem delu atrija se npr. za potrebe izobraževanja zaposlenih lahko občasno in po potrebi preuredi v predavalnico oziroma sejno sobo (zapiranje s predelno steno).

PROGRAM - 1. nadstropje

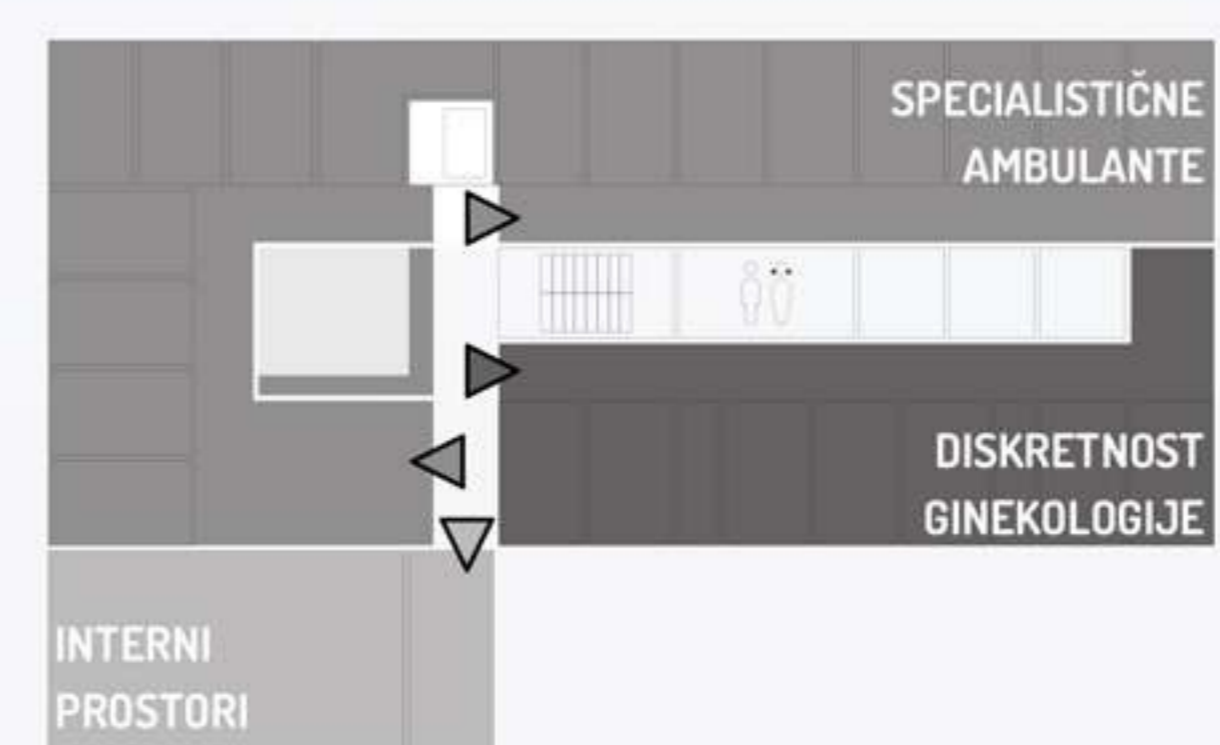


ČAKALNICE - 1. nadstropje



Večina čakalnic ima naravno osvetlitev (posredno ali neposredno). Neposredno so z naravno svetlobo osvetljene čakalnice v vzhodnem delu (v vseh etažah), s posredno naravno svetlobo pa so osvetljene čakalnice okrog svetlobnega atrija (v vseh etažah) in del čakalnic, ki so naznanene vzdolž razširjenih koridorjev (komunikacijskih poti).

SEKTORJI - 2. nadstropje



DODATNA AMBULANTA

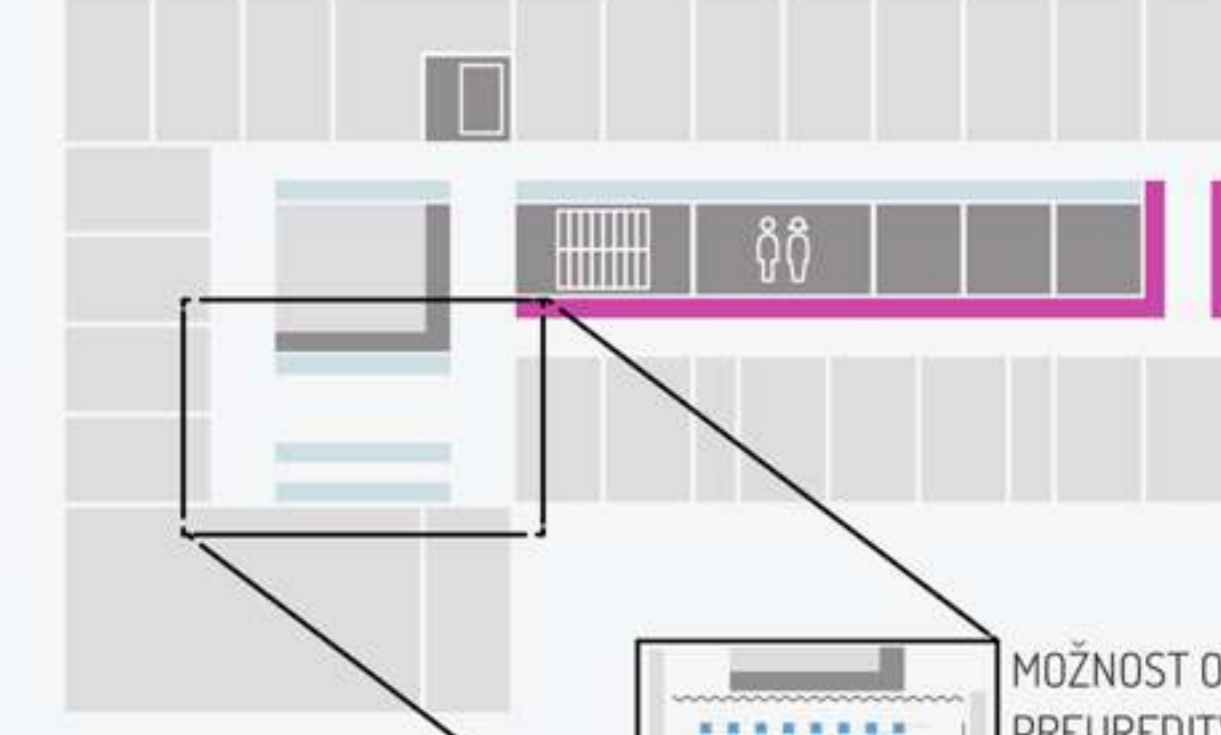


Komunikacije znotraj objekta so zasnovane skrajno racionalno in so prostorsko umeščene tako, da omogočajo najkrajši dostop do želenega cilja. V tem oziru je v neposredni bližini centralnega stopnišča dvigalo, ki omogoča osebni transport, prevoz z invalidskim vozičkom, transport tovora in transport bolniške postelje z dvema spremljevalnima osebnima. Dvigalo je namenjeno evakuaciji (ob upoštevanju požarno-varstvenih zahtev).

PROGRAM - 2. nadstropje

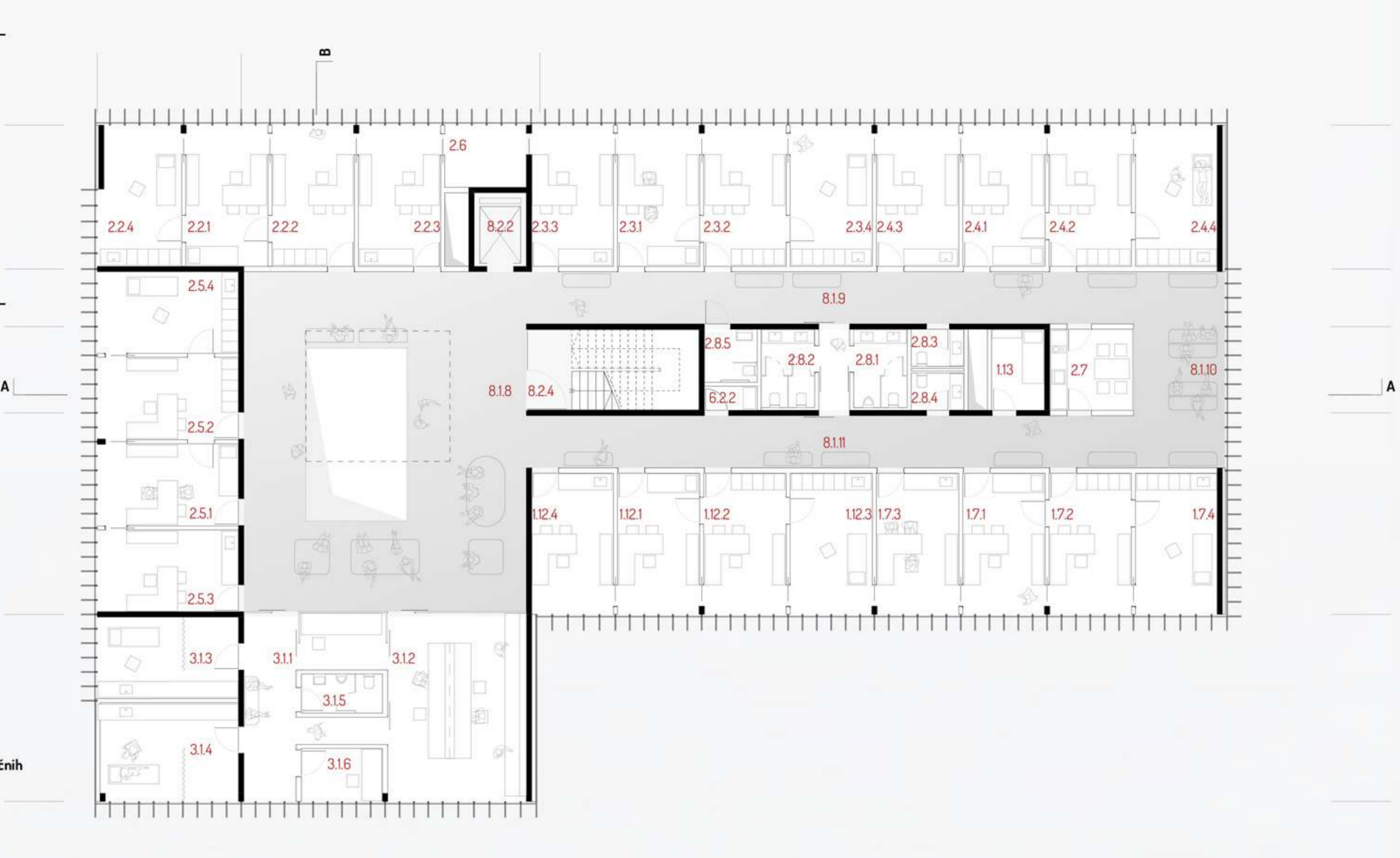


ČAKALNICE - 2. nadstropje

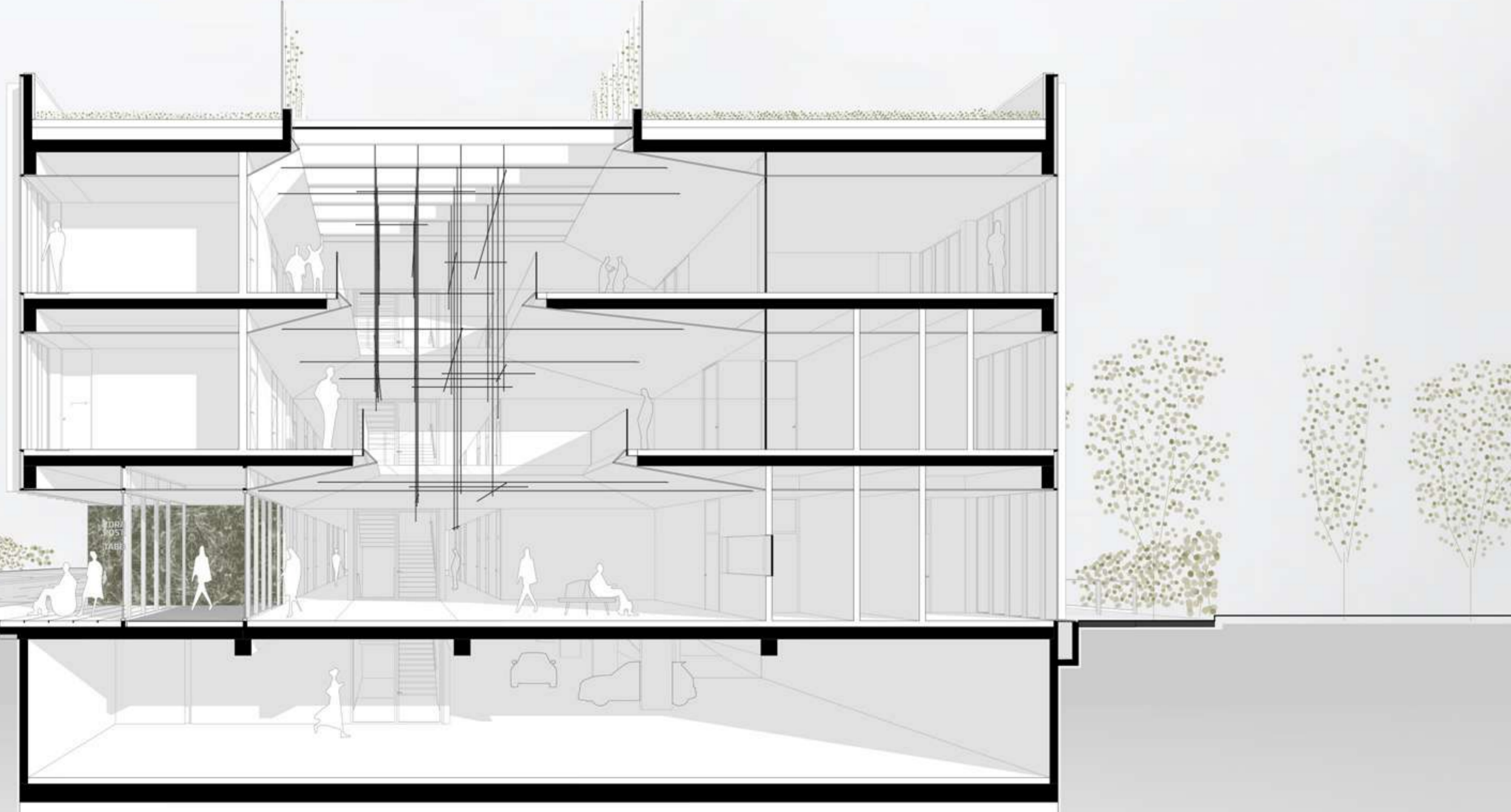


Servisni prostori se nahajajo v osrednjem-servisnem segmentu, ki razmejuje severni in južni sklop stavbe. Dostopi do javnih sanitarij so integrirani v servisni sklop, kar omogoča intimnejši dostop in zmanjšuje negativni vpliv javnih sanitarij na objekt (smradl). Centralna pozicija servisnega sklopa omogoča racionalno vodenje instalacij servisnega sklopa in ugodno pozicioniranje signalizacije za vodenje uporabnikov po prostoru.

- Varstvo otrok in mladine**
- 17 Pediatrična ambulanta 2
- 171 Ordinacija
- 172 Sprejem
- 173 Dipl. sestra
- 174 Posoj.
- 175 Posoj.
- 18 Šolska ambulanta 2**
- 181 Ordinacija
- 182 Sprejem
- 183 Dipl. sestra
- 184 Posoj.
- 185 Posoj.
- 186 Dipl. sestra
- 187 Izolacija za potrebe obeh ambulant
- Splošno zdravstveno varstvo**
- 22 Referenčna ambulanta 2**
- 221 Ordinacija
- 222 Sprejem
- 223 Dipl. sestra
- 224 Posoj.
- 23 Referenčna ambulanta 3**
- 231 Ordinacija
- 232 Sprejem
- 233 Dipl. sestra
- 234 Posoj.
- 24 Referenčna ambulanta 4**
- 241 Ordinacija
- 242 Sprejem
- 243 Dipl. sestra
- 244 Posoj.
- 25 Referenčna ambulanta 5**
- 251 Ordinacija
- 252 Sprejem
- 253 Dipl. sestra
- 254 Posoj.
- 26 Izolacija za potrebe vseh referenčnih**
- 27 Skupni prostor**
- 28 Sanitarje**
- 281 WC moški za paciente
- 282 WC ženske za paciente
- 283 WC moški za zaposlene
- 284 WC ženske za zaposlene
- 285 WC invalidi
- Prostori za skupno rabo vseh OE**
- 31 Laboratorij**
- 311 Sprejem
- 312 Analizatorij
- 313 Obzvez 1
- 314 Obzvez 2
- 315 WC obzvez urina
- 316 Pisarna
- Servisni prostori**
- 8.22 Odpadki
- 8 Komunikacije**
- 8.18 Hodnik/čakalnica
- 8.19 Hodnik/čakalnica
- 8.10 Prehodna čakalnica
- 8.11 Hodnik/čakalnica
- 8.22 Dvigalo
- 8.24 Stopnišče

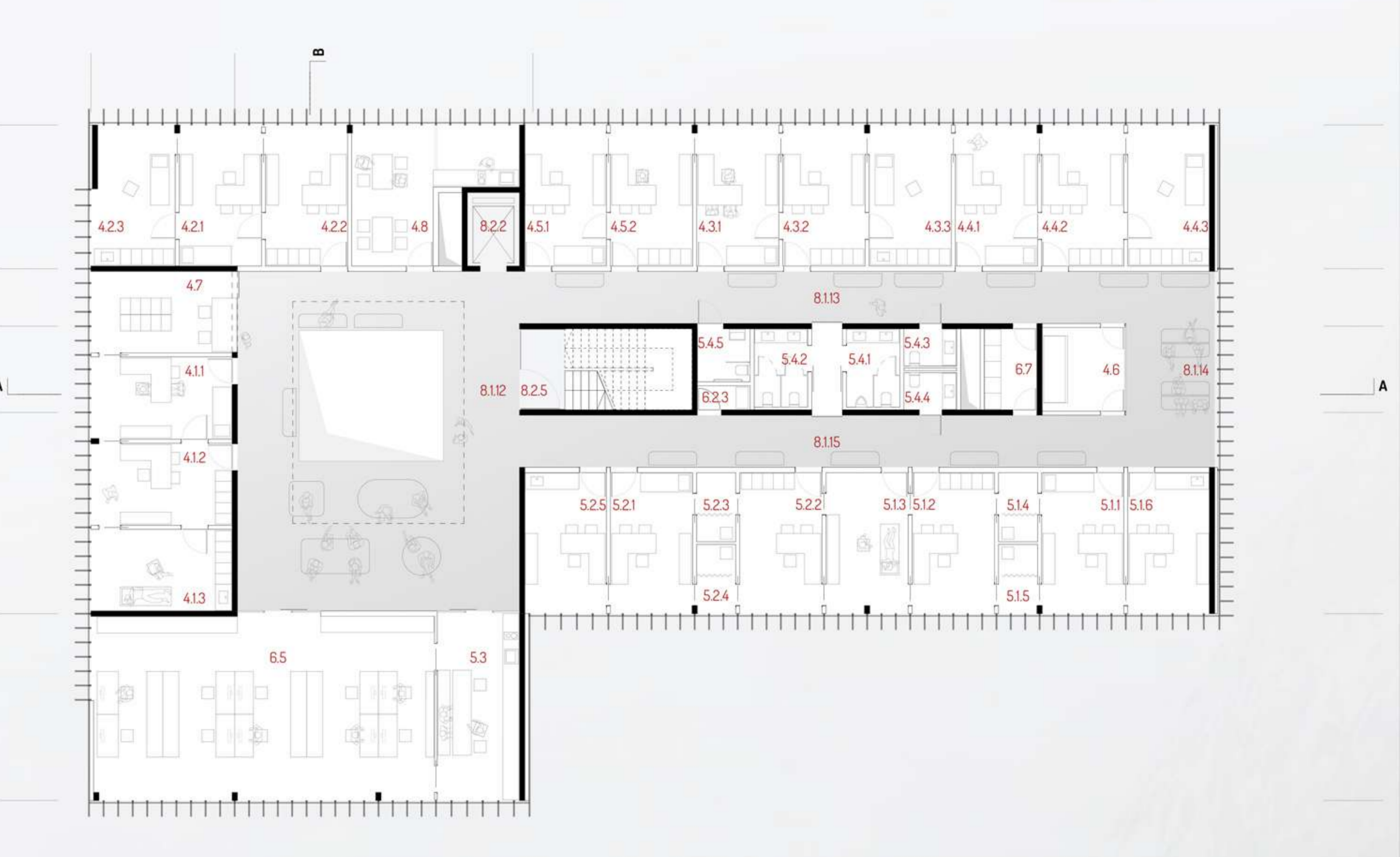


Tloris 1. nadstropje m 1:200



Perspektivni prerez

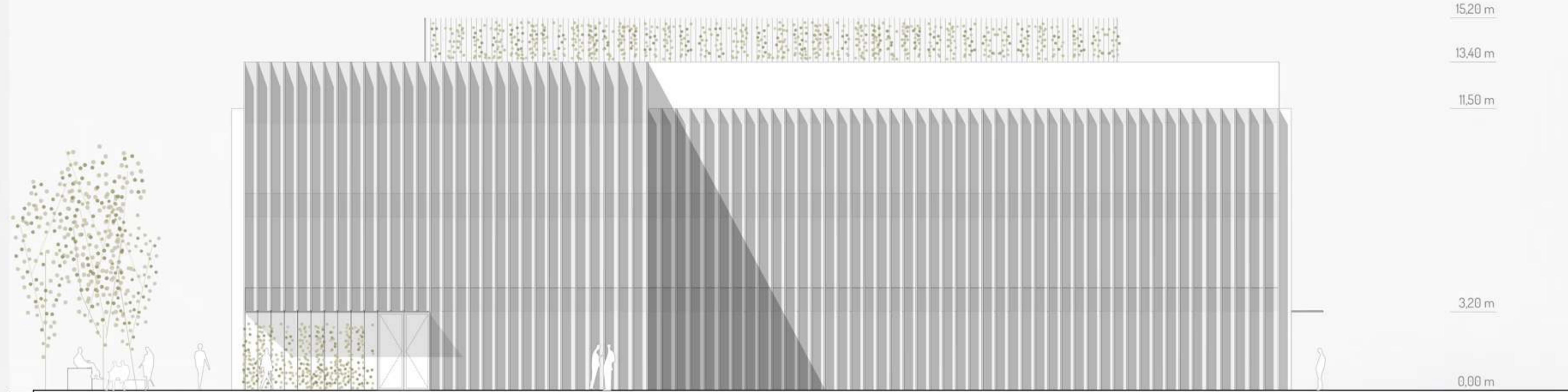
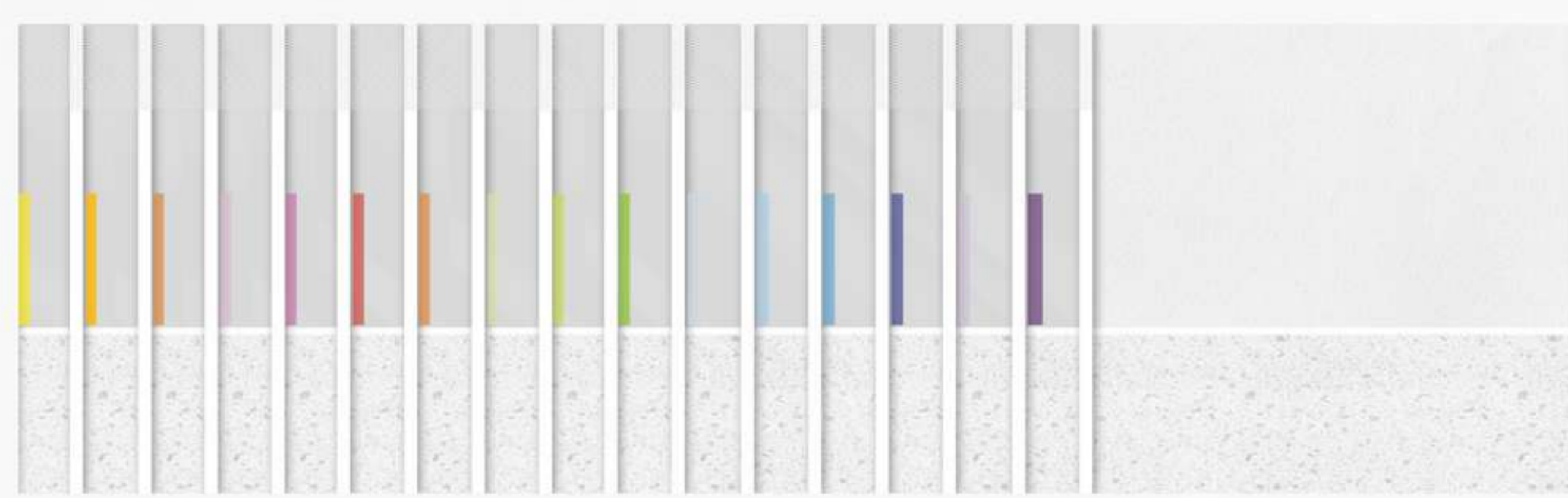
- Specialistične ambulante**
- 41 Dermatologija**
- 411 Ordinacija
- 412 Sprejem
- 413 Posoj.
- 42 Ortopedija**
- 421 Ordinacija
- 422 Sprejem
- 423 Posoj.
- 43 Urologija**
- 431 Ordinacija
- 432 Sprejem
- 433 Posoj.
- 44 Elektromiografija**
- 441 Ordinacija
- 442 Sprejem
- 443 Posoj.
- 45 Nevrologija**
- 451 Ordinacija
- 452 Sprejem
- 453 Posoj.
- 454 Magnet
- 47 Nazočanje
- 48 Skupni prostor
- Varstvo žensk**
- 51 Ginekološka ambulanta 1**
- 511 Ordinacija
- 512 Sprejem
- 513 CTG (za potrebe obeh ambulant)
- 514 Garderoba 1
- 515 Garderoba 2
- 516 Dipl. sestra
- 52 Ginekološka ambulanta 2**
- 521 Ordinacija
- 522 Sprejem
- 523 Garderoba 1
- 524 Garderoba 2
- 525 Dipl. sestra
- 53 Skupni prostor**
- 54 Sanitarje**
- 541 WC moški za paciente
- 542 WC ženske za paciente
- 543 WC moški za zaposlene
- 544 WC ženske za zaposlene
- 545 WC invalidi
- Servisni prostori**
- 8.23 Odpadki
- 8.5 Administracija**
- 8.7 Čistila**
- 8 Komunikacije**
- 8.12 Hodnik/čakalnica
- 8.13 Hodnik/čakalnica
- 8.14 Hodnik/čakalnica
- 8.15 Hodnik/čakalnica
- 8.22 Dvigalo
- 8.25 Stopnišče



Tloris 2. nadstropje m 1:200



Steklena fasadna stena s prilagojenim rastrom in integriranim stavbnim pohištvo je sistemska rešitev s trajno rabo in energetsko učinkovitim konceptom. Vertikalne lamele so sestavni del elementne fasadne profilacije z pokončno sistemsko okrasno letvijo. Integrirana okna s parapetno členitvijo omogočajo naravno prezračevanje vseh prostorov ter enostavno vzdrževanje in čiščenje. Barvni akcenti se pojavljajo v oblikovanju prehodov med ambulanti za zdravstveno osebje in členijo prostore tako v programskih sklopih kot v likovni kompoziciji.



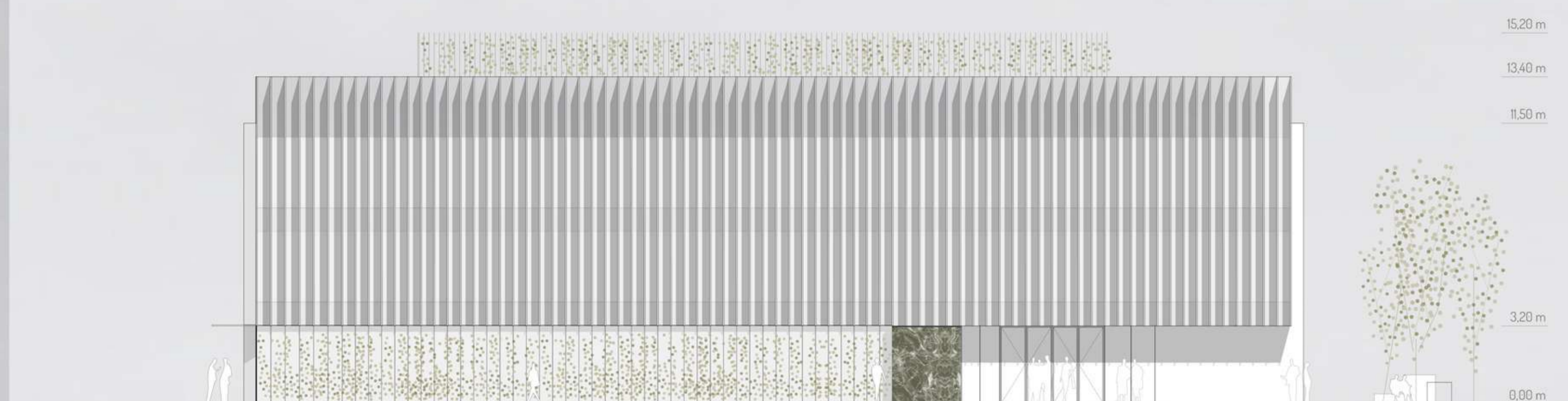
Južna fasada m 1:200



Vzhodna fasada m 1:200



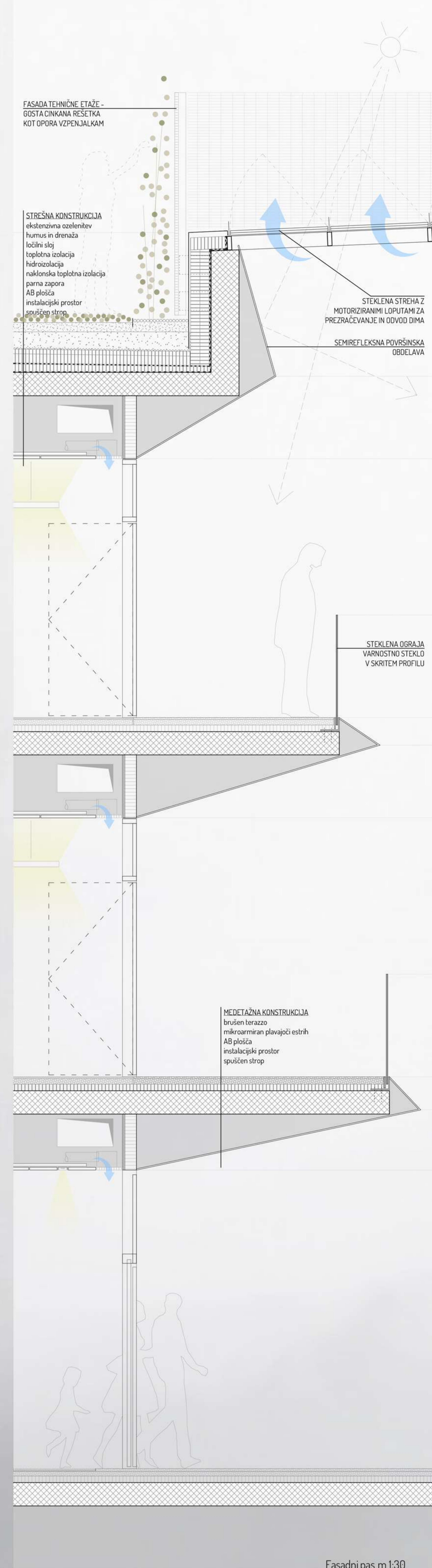
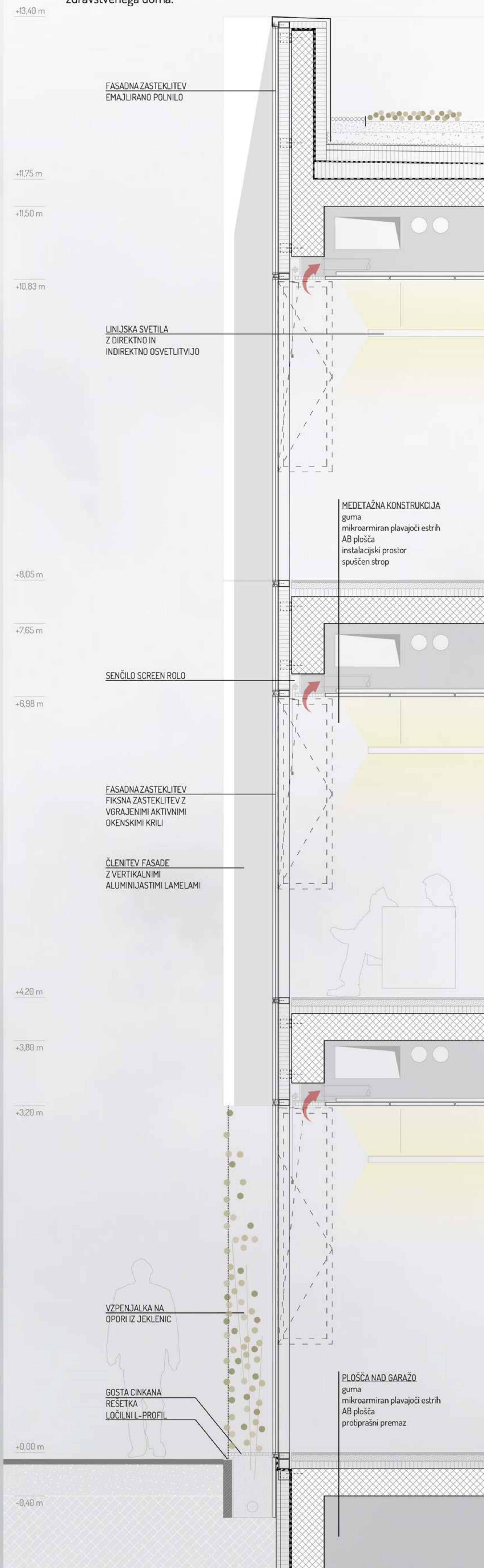
Zahodna fasada m 1:200



Severna fasada m 1:200

STAVBNO TELO

Konstruktivsko zasnovano stavbo predstavlja AB nosilna konstrukcija (plošče, stebri in jedro). Vse štiri fasade so dimenzijsko in oblikovno poenotene na polna in perforirana fasadna polja z enokomernim lamelnim rastrom, ki vzpostavljajo dimenzijsko skladnost (okna). Zasnovano stavbno ovojje se z oblikovanjem in materialno odziva na okoljski prostor, funkcionalne potrebe in namero po dematerializaciji stavbnega volumna. Materialno poenoten fasadni obod je v pritičju členjen na vegetativna polja (zastiranje neposrednih pogledov v notranjost iz pločnika) s kontekstom navezovanja na obstoječe zelene in predvidene nove zelene površine na širšem območju stavbnega bloka. Fasadestavbe so v pastelno beli barvi, za rastrom vertikalnih lamel pa so transparentna in pol-transparentna steklena polnila, skozi katere prosegajo nadzorovani barvni kontrasti, ki označujejo oddelčne sklope zdravstvenega doma.



Fasadni pas m 1:30

