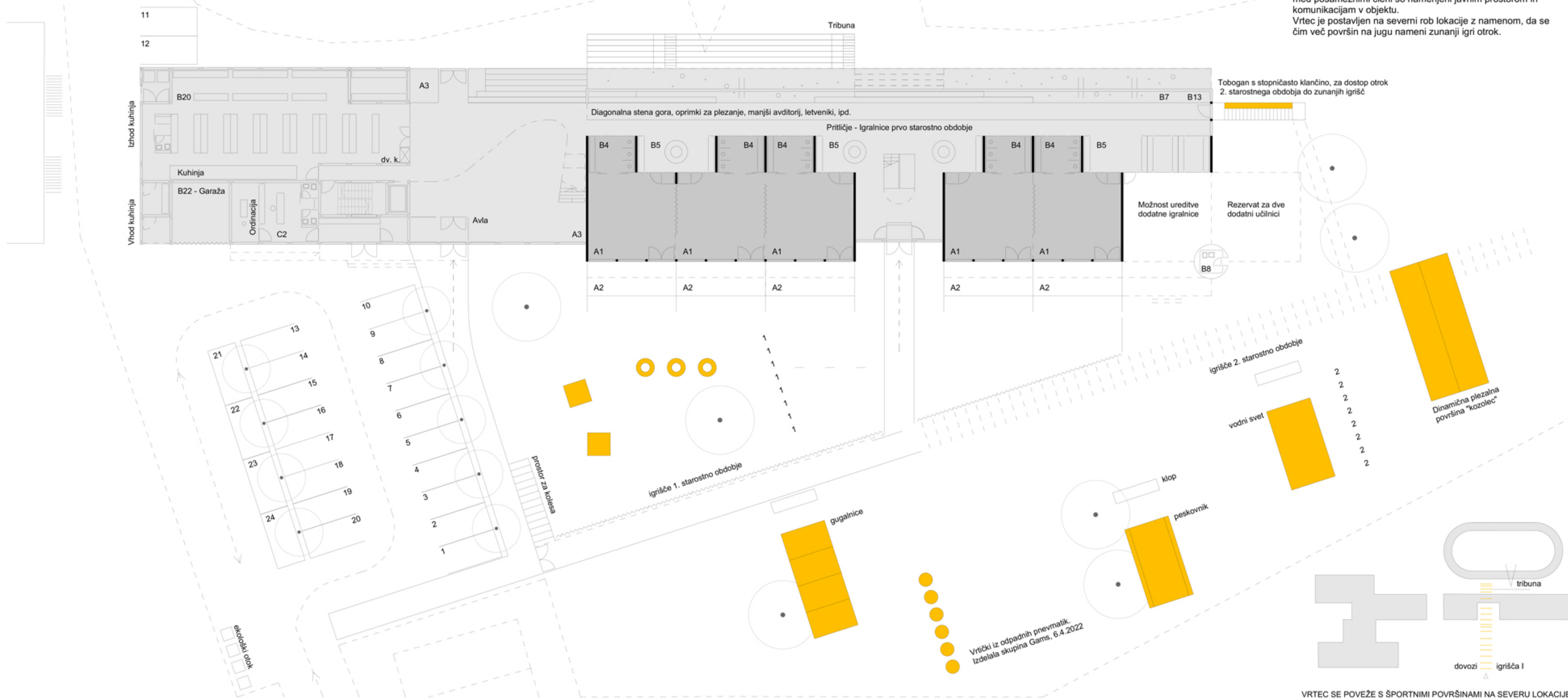


TIPOLOGIJA VRTCA ZAKLJUČUJE TIPOLOGIJO ŠOLE

Urbanizem

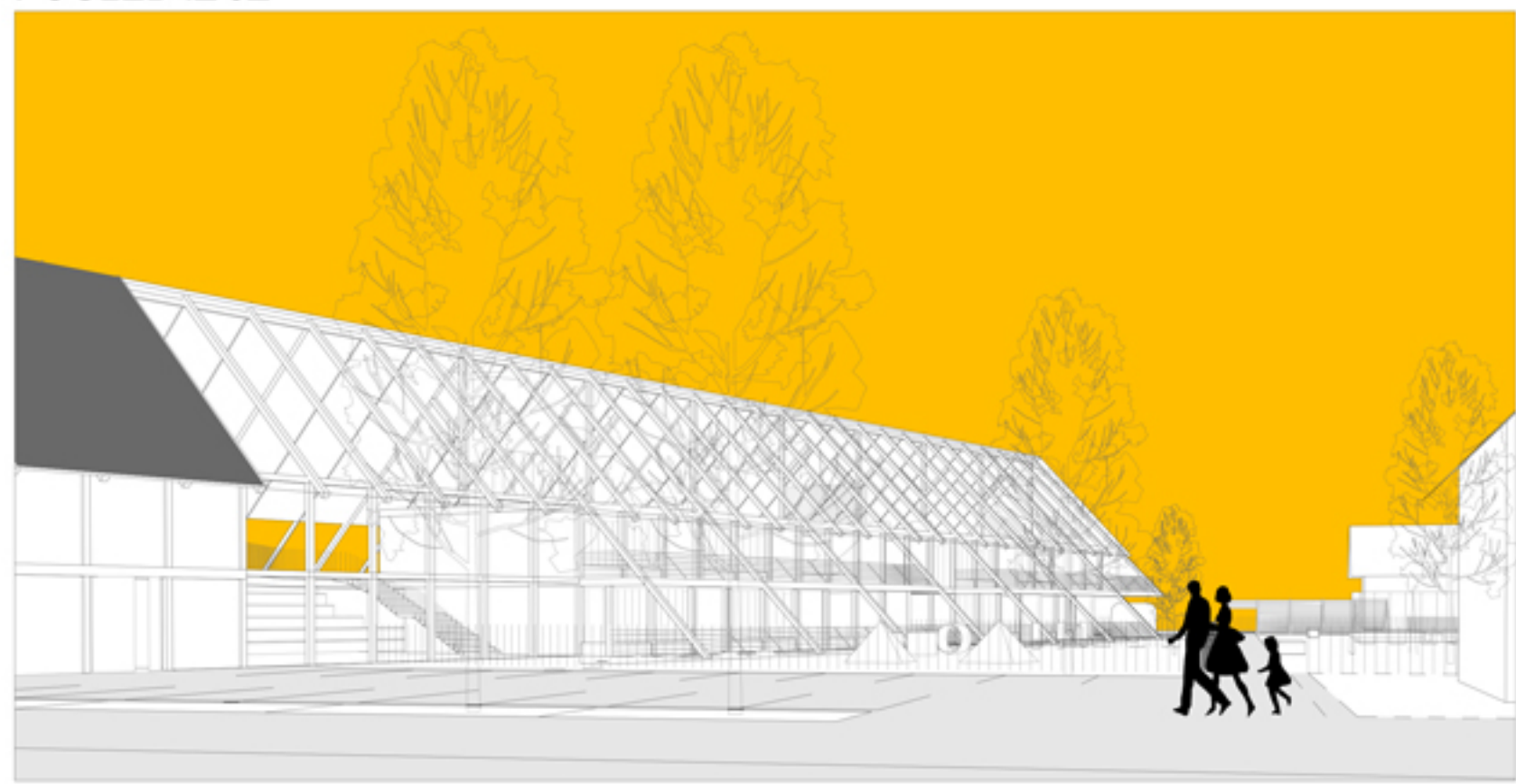
Urbanistična zasnova objekta je spoj tipologij, ki so prisotne v obravnavanem okolju. V smislu stavne mase vrtec nadaljuje vzhodni trakt osnovne šole. V smislu členjenosti pa je razdeljen v tri stavne sklope, ki se v merilu vežejo na okoliške (pretežno stanovanjske in storitvene) objekte. Notranji prostori, ki nastajajo med posameznimi členi so namenjeni javnim prostorom in komunikacijam v objektu. Vrtec je postavljen na severni rob lokacije z namenom, da se čim več površin na jugu nameni zunanji igri otrok.

PRIKAZ PRITLIČNE ETAŽE S PRIKAZOM UREDITVE OKOLICE M 1:200

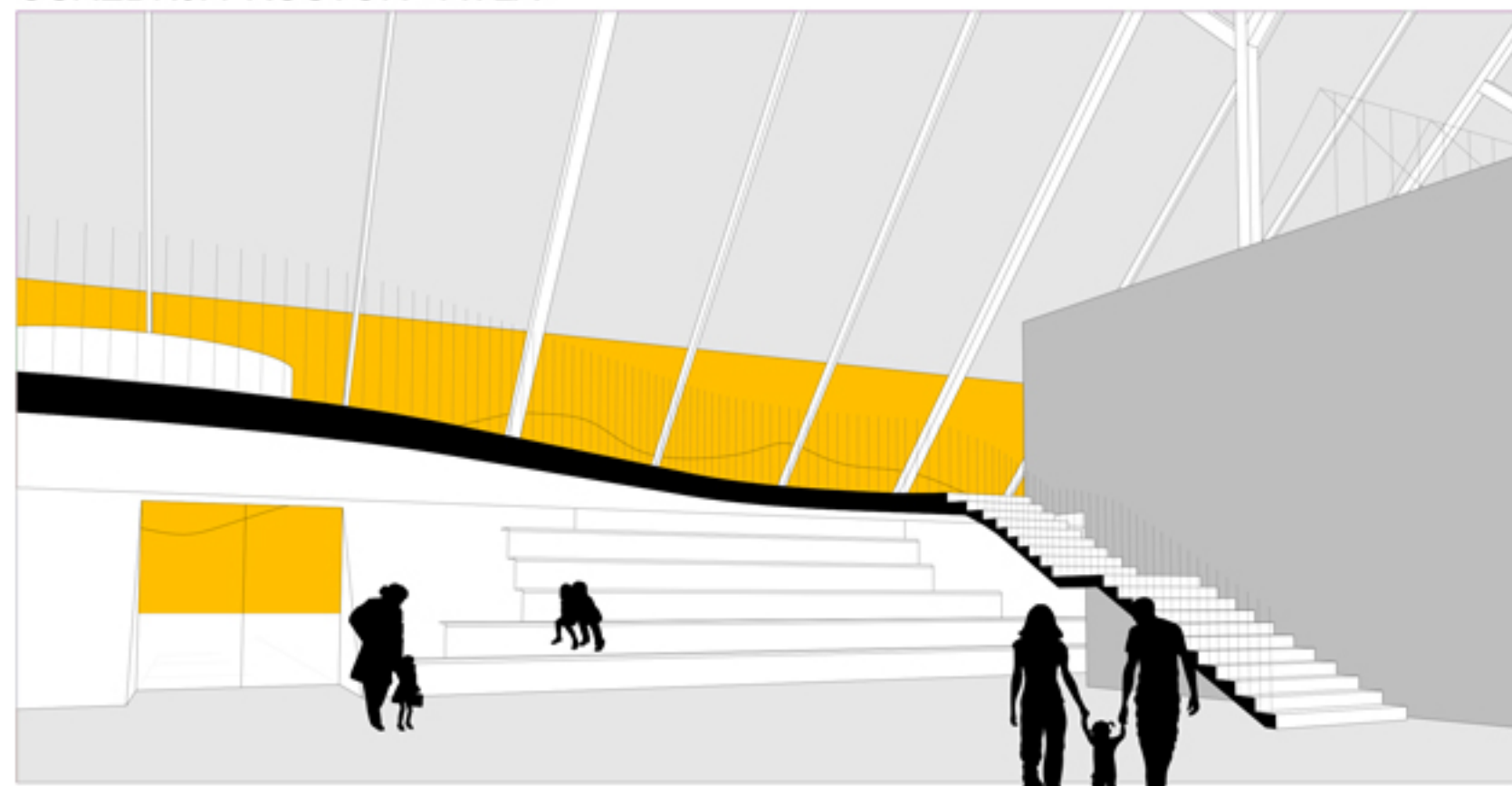


VRTEC SE POVEŽE S ŠPORTNIMI POVRŠINAMI NA SEVERI LOKACIJE

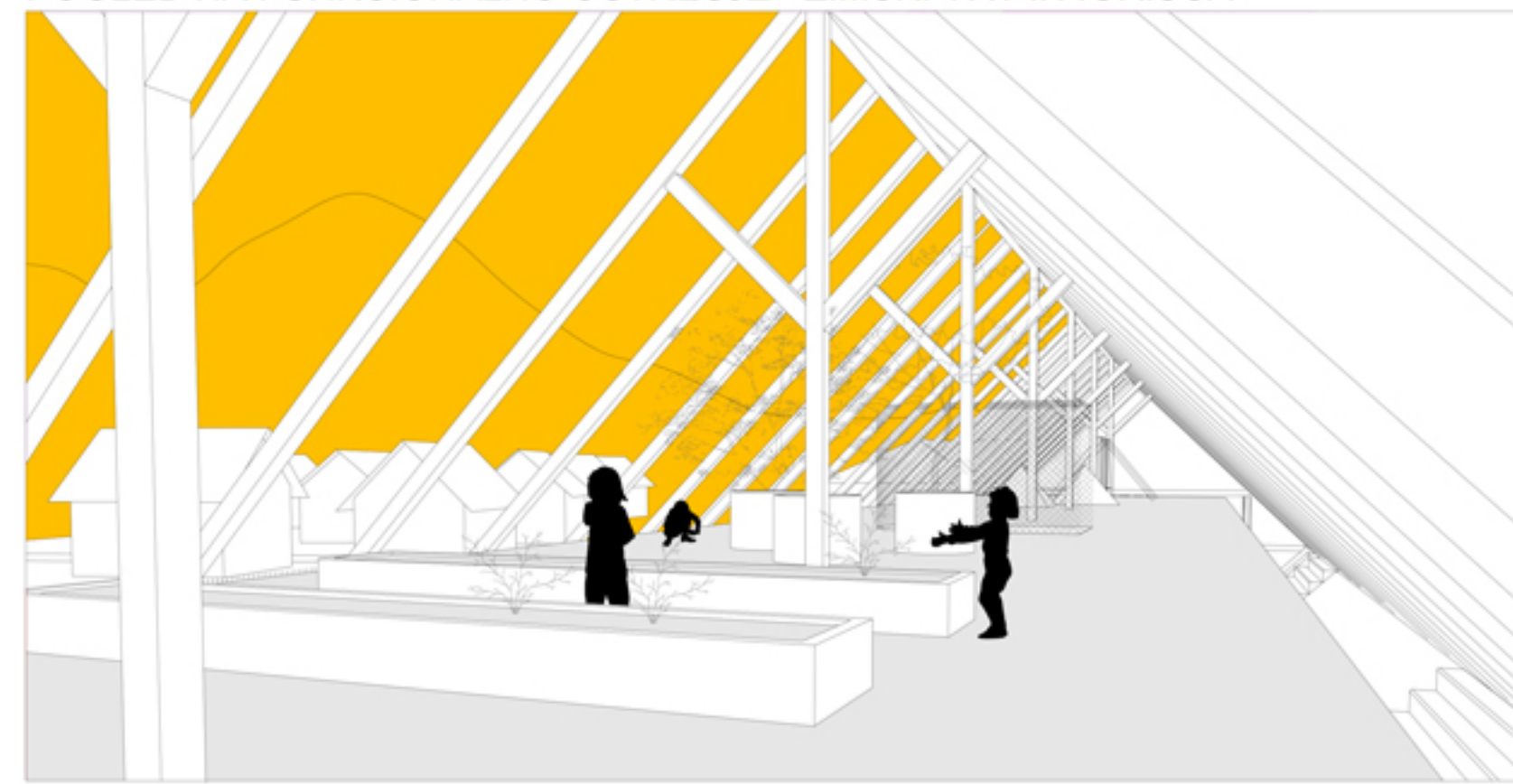
POGLED IZ JZ



OSREDNJI PROSTOR - AVLA



POGLED NA FUNKCIONALNO OSTREJŠE - ZIMSKI VRT IN IGRISČA



Arhitektura in funkcionalna zasnova

Arhitektura zasnova objekta je spoj tradicionalne Bohinjske gradnje zaznamovane s streho v naklonu 45 stopinj in danosti lokacije. Zelena polja so previla v poševno smer, ki zaradi postavitve vrtca na svemo stran lokacije omogočajo tudi formacijo manjših tribun za stadion, ki se nahaja neposredno ob severni strani vrtca. Na ta način postanejo šola, vrtec in stadion medsebojno povezani in dopolnjujoči sklopi. Notranji prostori vrtca se lahko neposredno preko skupnega večnamenskega prostora – avla povezujejo s površinami atletskega stadiona.

Vrtec je razdeljen v programske sklope, ki si od zahoda proti vzhodu sledijo:
1. sklop: kuhinja, garaža, zobna ambulanta, pritličje ter uprava in računovodstvo nadstropje
2. sklop: osrednji večnamenski prostor – avla
3. igralnice: pritličje prvo starostno obdobje, nadstropje drugo starostno obdobje.

Vsi trije sklopi so iz zunanosti dostopni preko osrednjega večnamenskega prostora, ki se nahaja neposredno ob izteku zunanjega trga s parkirišči. V njem je manjši avditorij za prireditve, v 1. nadstropju poteka skozenj panoramska pot, ki povezuje prostor vzgojiteljev in učilnic. Na omejeni razširini se nahaja paviljon za individualno delo. Obravnavani prostor se na severni strani neposredno povezuje s prostorom stadiona.

Igralnice so oblikovane kot fleksibilne površine, ki se povezujejo s terasami na jugu. Zamik etaž omogoča kvaliteto osvetlitve in senčenje, dodatno se tera lahko zašira z diagonalnimi senčili, ki so umeščena na vodila strešnih podpornikov.

V pritličju so prostori prvega starostnega obdobja, v nadstropju pa prostori drugega starostnega obdobja. V pritličju se na vzhodu pojavijo konzolni nadstrešek v širini ene igralnice, ki je rezervat za dodatno igralnico, v tem trenutku pa služi kot zunanji nadktni prostor za igro otrok. Pod njim so urejene začasne zunanje sanitarije. Na severni strani igralnic je urejena plezalna stena za razvoj gibalno-motoričnih spretnosti. Na njej so urejeni letveniki, oprjemki za plezanje in gibalne vaje.

Igralnice druge starostne stopnje so z zunanjim igralščem povezane tudi preko stopnišča-tobogana, na vzhodni fasadi objekta. Na ta način je mogoč za otroke zanimiv in hiter prehod iz notranosti v zunanost vrtca.

Notranja ureditev igralnic omogoča fleksibilno dejavnost. Igralnice se povezujejo s terasami na jugu in igralnimi prostori na severni strani. Ob vhodnih vratih je urejen mini otroško gledališče z zavesami. Igralnice so lahko ločene enote ali pa se s premičnimi stenami povežejo v skupni prostor igre. Vsaka igralnica nosi ime ene izmed številnih avtohtonih živalskih vrst Triglavskega narodnega parka, kar se odraža na nivoju grafične opreme prostora.

Na zahodni strani objekta se nahaja kuhinja z lastnim vhodom za zaposlene na južni strani in ločenim izhodom ter vhodom za hrano na severni strani. Povezana je z osrednjim večnamenskim prostorom, od koder poteka razdelitev hrane v učilnice ter preko dvigala tudi v učilnice drugega nadstropja vrtca.

Na jugu se neposredno ob tržni ploščadi nahaja še zobozdravstvena ambulanta in garaža vrtca.

V prvem nadstropju zahodnega dela se nahajajo prostori računovodstva na južni strani ter prostori vzgojiteljev na severni strani. Vzgojitelji imajo na severni strani urejeno manjšo teraso za oddih in opazovanje okolice.

Ostrešje vrtca je funkcionalno obdelano za hojo in je neogrevano. Prostor nad upravo je nemenej energetskim prostorom. Nad njimi se nahaja sončna elektrarna.

Nad igralnicami pa je ostrešje namenjeno notranjemu igralšču za igro otrok v pretežno deževnih dnevih, ki so v Bohinju pogosta. Južna strešina iz polikarbonatnih plošč ustvarja ti, zimski vrt hiše. Dodatno grelni telo slavlbe, ki omogoča igro otrok tudi v zimskem času in času intenzivnih padavin za otroke druge starostne stopnje. Tam so umeščena drevesa v loncih in manjše dvigljene gredice, igrala in površine za prosto ustvarjalno igro.

Igra se v tem vrtcu nikoli ne konča. Ko so vremenski pogoji ugodni se otroci igrajo na zunanjih igralščih na jugu, ob slabih vremenskih pogojih pa otroci druge starostne stopnje zasedejo podstrešje, otroci prve starostne stopnje pa dinamično igralno poševno steno v pritličju.

Vsi prostori vrtca so zaradi občasnega poplavnega in vlažnega področja od nivoja terena dvignjeni za 50 cm. Tako hiša postane lebečica otroška ladja.

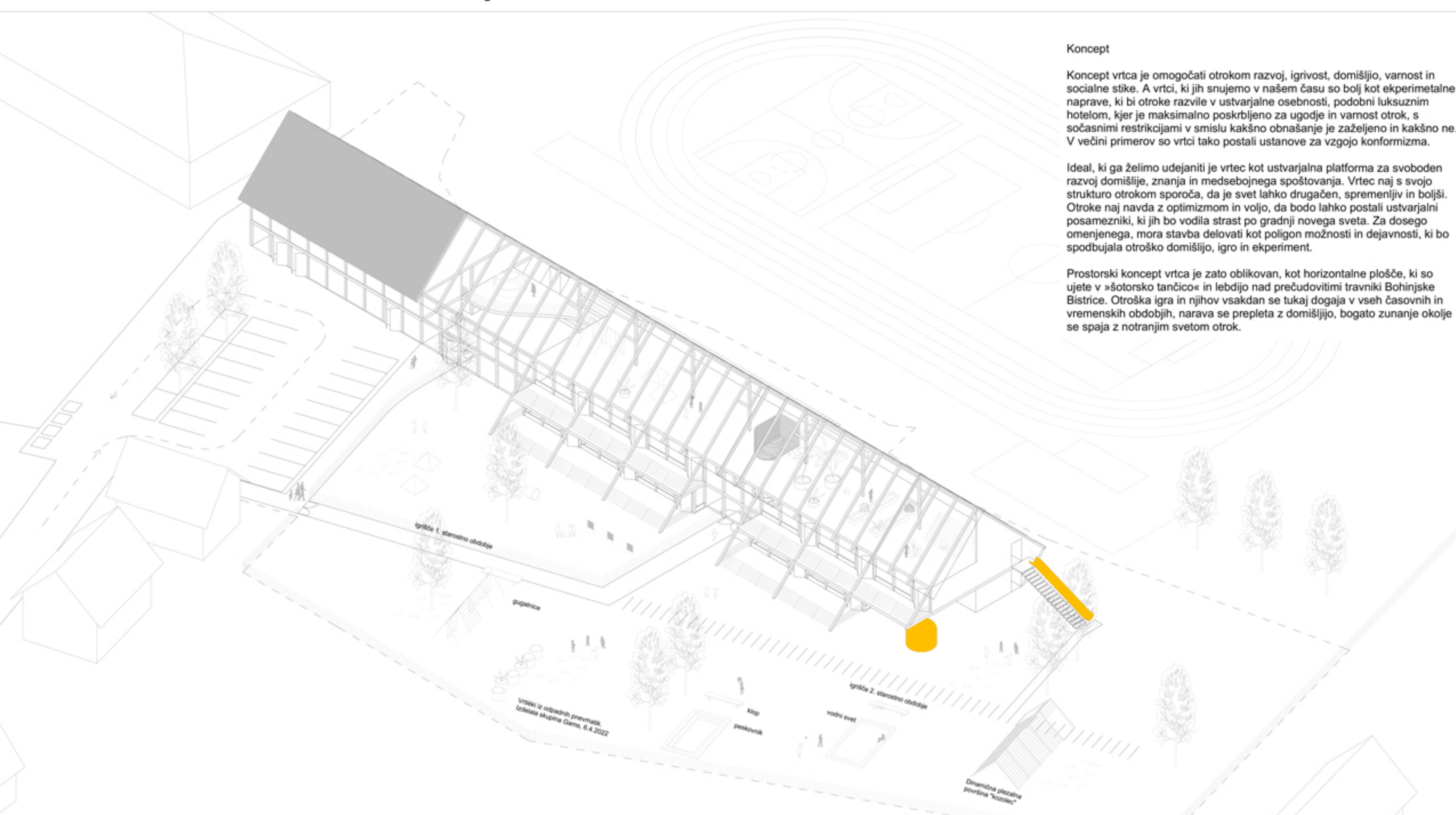
Koncept

Koncept vrtca je omogočati otrokom razvoj, igrivost, domiljšijo, varnost in socialne stike. A vrtci, ki jih snujemo v našem času so bolj kot eksperimentalne naprave, ki bi otroke razvile v ustvarjalne osebnosti, podobni luksuznim hotelom, kjer je maksimalno poskrbljeno za ugodje in varnost otrok, s sočasnimi restrikcijami v smislu kakšno obnavljanje je zabeleženo in kakšno ne. V večini primerov so vrtci tako postali ustanove za vzgojo konformizma.

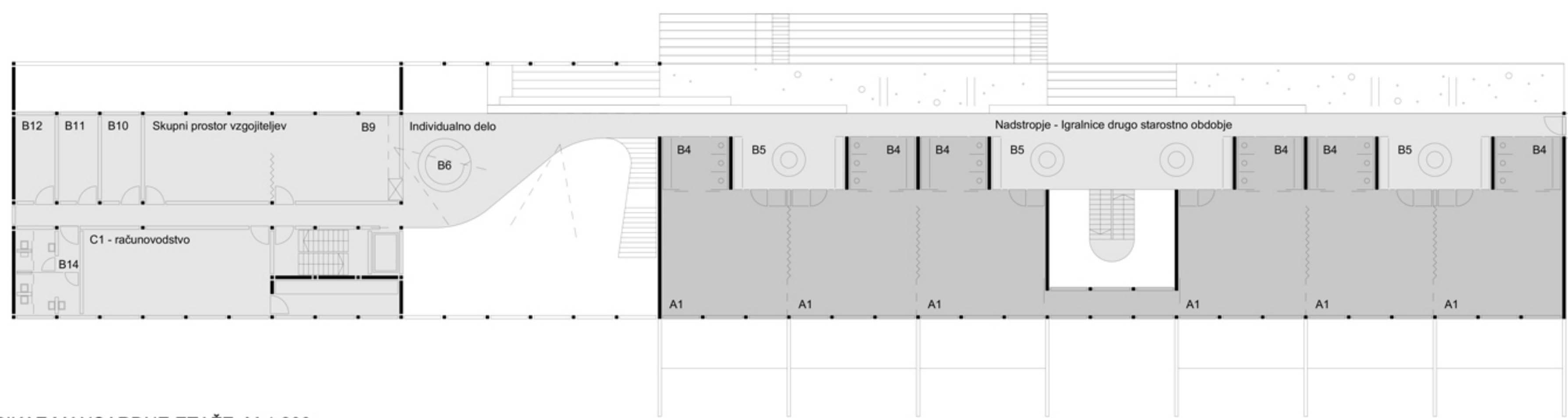
Ideali, ki ga želimo udeležiti je vrtec kot ustvarjalna platforma za svobodno razvoj domiljšije, znanja in medsebojnega spoštovanja. Vrtec naj s svojo strukturo otrokom sporoča, da je svet lahko drugačen, spremenljiv in boljši. Otroke naj navda z optimizmom in voljo, da bodo lahko postali ustvarjalni posamezniki, ki jih bo vodila strast po gradnji novega sveta. Za doseg omenjenega, mora stavba delovati kot poligon možnosti in dejavnosti, ki bo spodbujala otroško domiljšijo, igro in eksperiment.

Prostorski koncept vrtca je zato oblikovan, kot horizontalne plošče, ki so ulete v »storsko lančico« in lebdijo nad preudovilimi travniki Bohinjske Bistrice. Otroška igra in njihov vsakdan se tukaj dogaja v vseh časovnih in vremenskih obdobjih, narava se prepleta z domiljšijo, bogato zunanje okolje se spaja z notranjim svetom otrok.

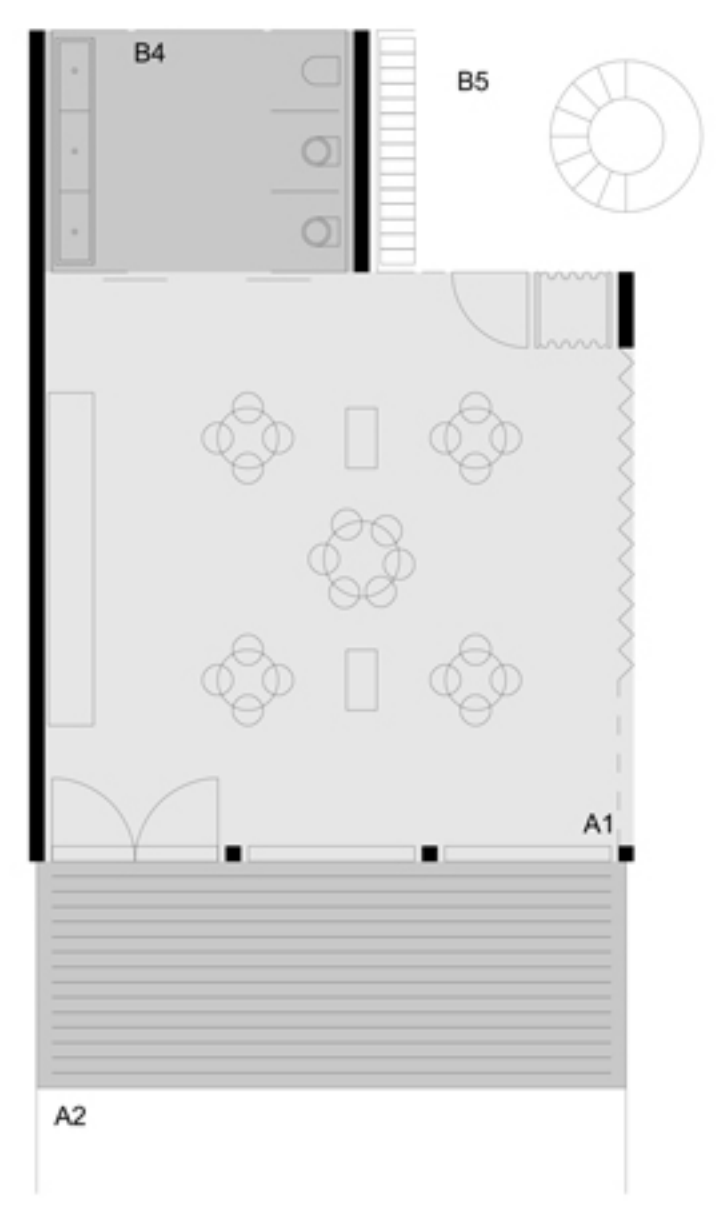
AKSONOMETRIČNI POGLED IZ JV



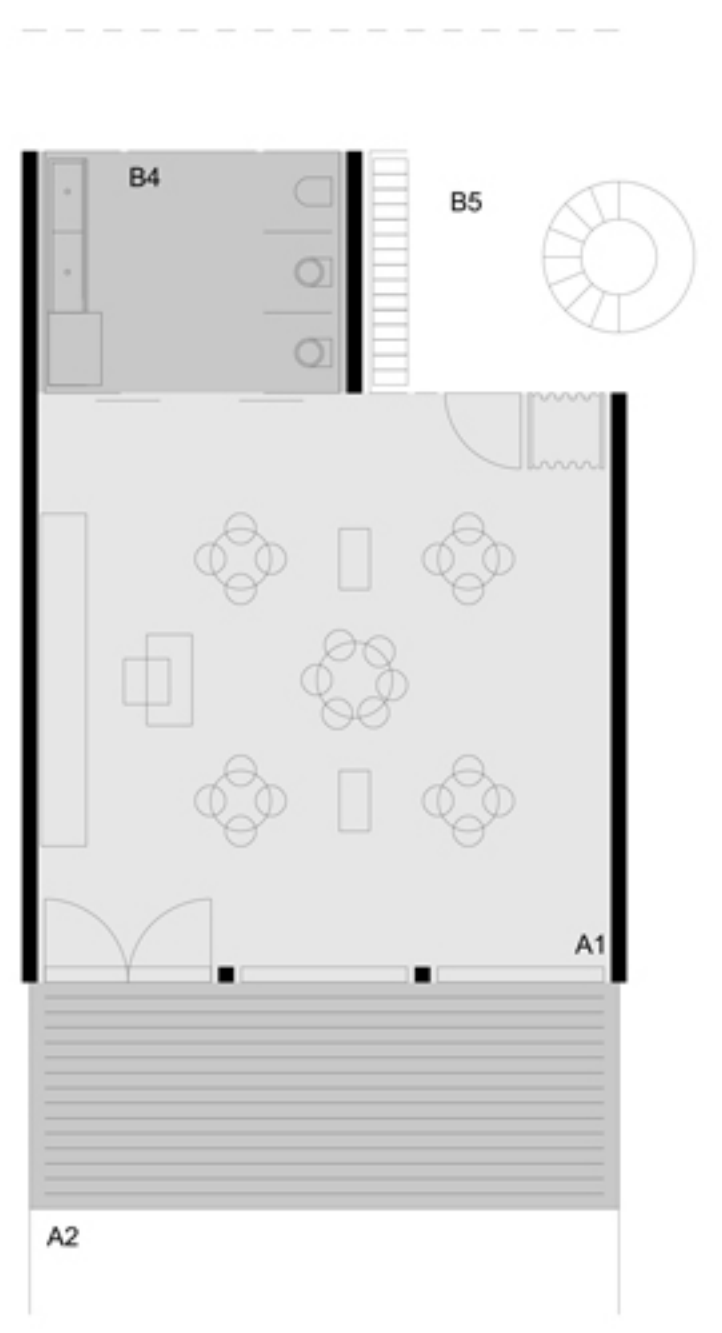
PRIKAZ NADSTROPNE ETAŽE M 1:200



DRUGO STAROSTNO OBDOBJE 1. nadstropje

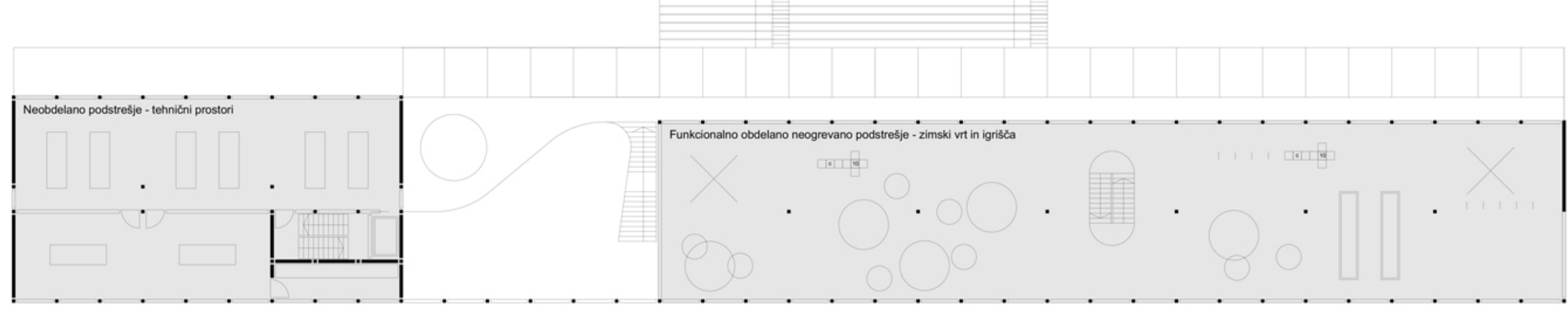


PRVO STAROSTNO OBDOBJE Prilifcije

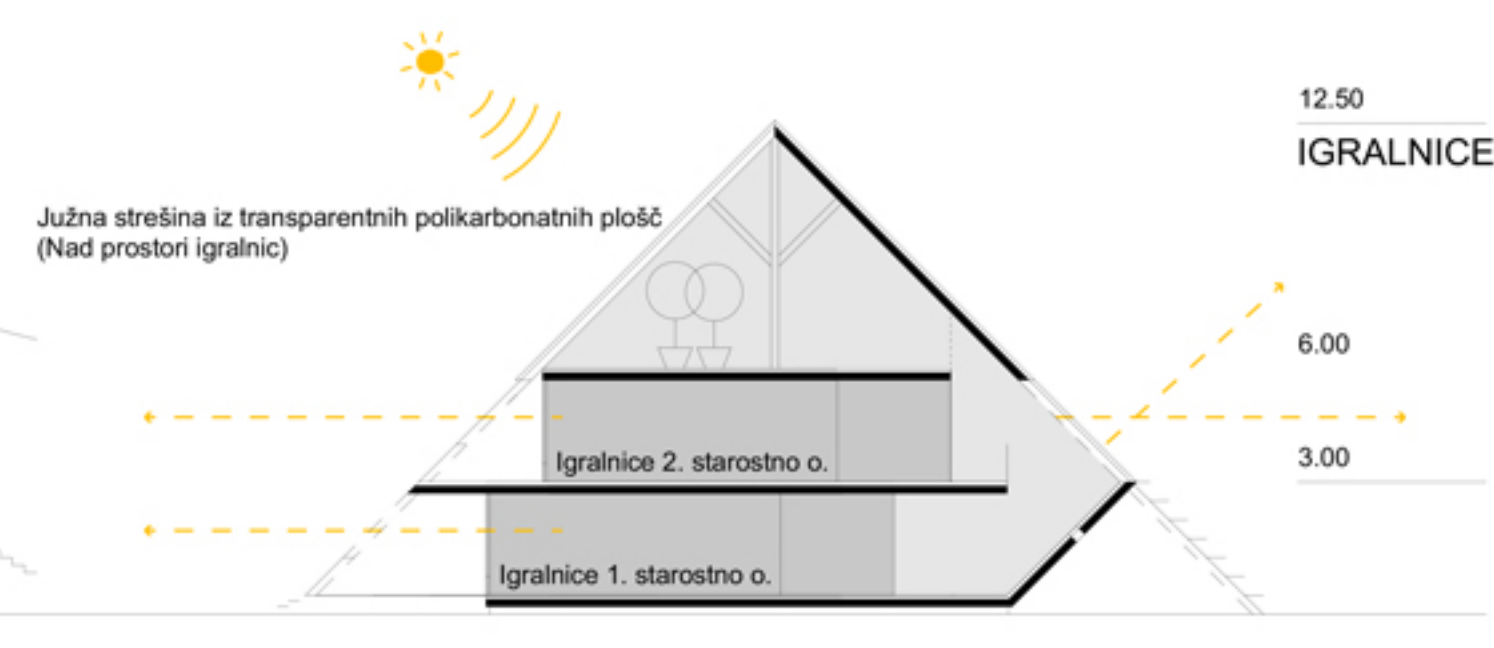


PRIKAZ TLOORISA IGRALNIC 1:100

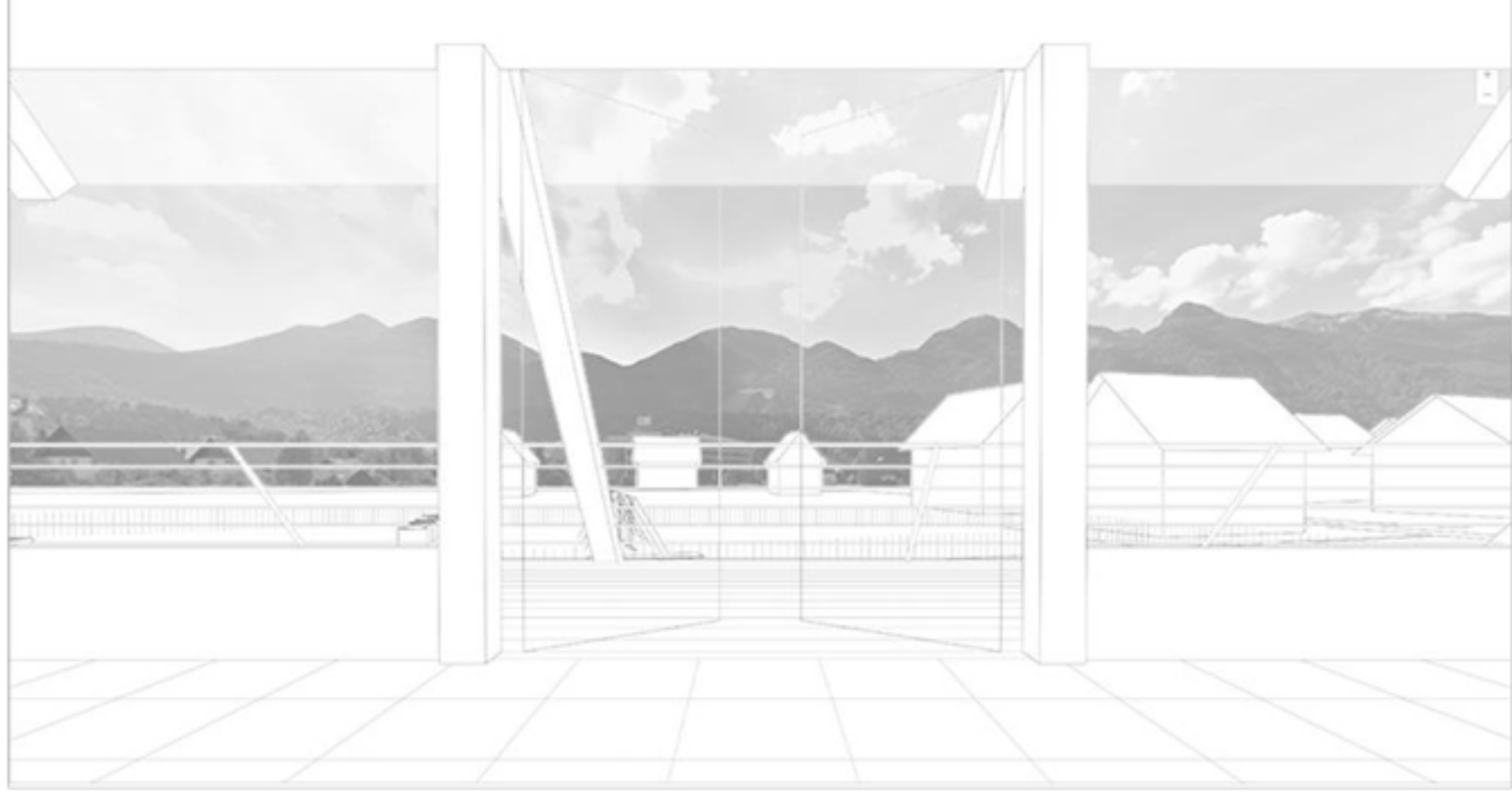
PRIKAZ MANSARDNE ETAŽE M 1:200



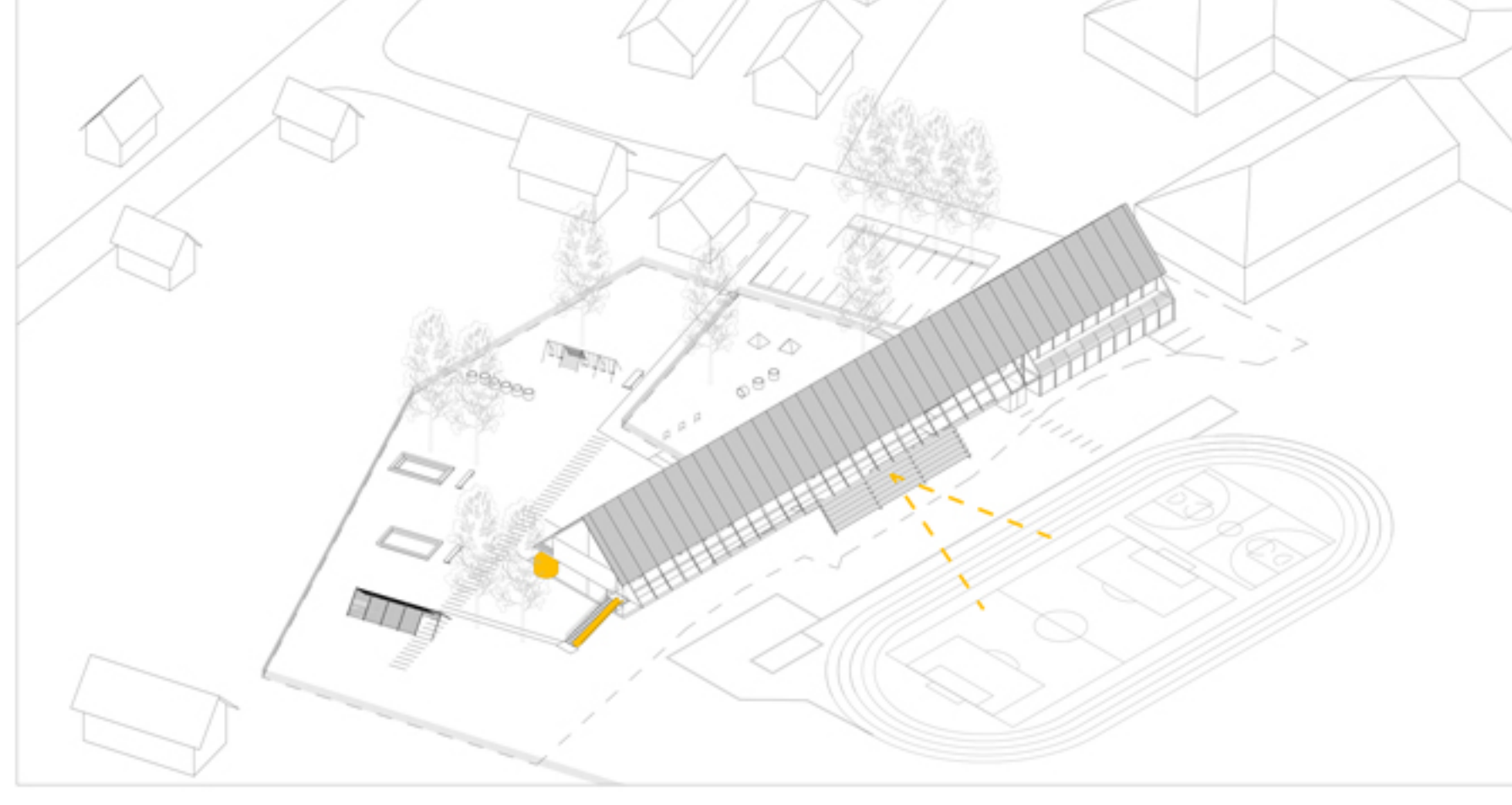
VZDOLŽNI PREREZ 1:200



POGLED IZ IGRALNICE V 1. NADSTROPJU



AKSONOMETRIJA IZ SEVERNE SMERI



Vrtec ni hotel za otroke z maksimalnim ugodjem in z vnaprej določenimi pravili obnašanja. Vrtec je ustvarjalni fenomen, ki ob omogočanju otroške domišljije gradi ustvarjalne posameznike. Koncept vrta je omogočati otrokom razvoj, igrivost, domišljijo, varnost in socialne veščine. A vrta, ki jih snujemo v našem času so bolj kot eksperimentalne naprave, ki bi otroke razvile v ustvarjalne osebnosti, podobni luksuznim hotelom, kjer je maksimalno poskrbljeno za ugodje in varnost otrok, s sodasnimi restrikcijami v smislu kakšno obnašanje je zaželeno in kakšno ne. V večini primerov so vrta tako postali ustanove za vzgojo konformizma. Zato prostor ni arhitekturno pred - oblikovan. Oblikujejo ga otroci z dnevno ustvarjalnimi igrami. Iz plastenk ustvarjajo oblaki, iz odpadnih pnevmatik Triglav. Posadijo drevesa avtohtoni vrst, opazujejo njihov razvoj. Prirredijo nogometno tekmo, goli so iz palic, ki jih naberejo v gozdu. Sami sodelujejo pri izdelavi imonade. Stavba je samo kulisa za ustvarjanje prostora, ki ga oblikujejo otroci in vzgojitelji. V našem primeru je manj več, manj kot naredi arhitekt, večja je možnost za vznik ustvarjalnosti otrok.



PERSPEKTIVA PREREZA PREKO IGRALNIC

