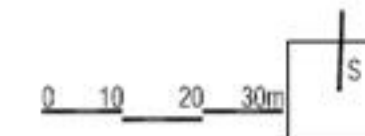


uređivna situacija



splošen opis prostorske in arhitekturne zasnove za vse štiri natečajne sklope

Srednja zdravstvena šola deluje v objektu, ki se lepo vrašča v parkovno okolje in ima likovno izrazito zasnovo. Volumni se kot prsti roke odpirajo v južni šolski vrt. Notranje komunikacije so centralne in s tem ustvarjajo lep skupni prostor ter kratke poti. Likovno močno delujejo tudi ponavljajoči se vzorci in členitve fasade kot sredstvo ali posledica modulare gradnje.

Arhitekturo je pomanjkljivost obstoječega objekta v neizraženem ali nesorazmerno majhnem vhodu, neskladno postavitvi poševnih ptihih streh na uličnicah ter premalo izraženih vrednotah zunanjih ambientov. Prav tako je nerodna trenutna prezidava vhodne avle s trim kabinetom in zaprt volumen lepih stopnic v pritličju. Stranski vhod za učitelje in kuhinjo je na dobrem mestu, a zopet v nesorazmerju s stavbo in nepraktičen.

Stavba je slabo ali neizolirana. Odlčna pa je orientacija učilnic.

Z osnutkom prizidave nove športne dvorane, novim oblikovanjem vhoda ter prizidkom jedilnice in ene učilnice smo vse naštetu upoštevali.

Pri postavitvi novih elementov smo vedno ustvarjali nove zunanje ambience, ki jih trenutno šola nima:

- Jasen vhod s predprostorom kot šolskim trgom. Primernim tudi za prireditve.
- Vzhodni šolski vrt interrega značaja pred prostori učiteljev, zdaj objekt z vetrolovom, nadstrešnico in klančino službenega vhoda.
- Prizidava jedilnice z odpiranjem na južni vrt in postavitvi nove učilnice, ki ponovi ritem postavitve starih ustvarja skupaj z zunanjo ureditvijo novo vrednot obstoječemu južnemu parku pred uličnicami.
- Vzhodna stena dvorane je zaključek parkirišča in priložnost za prireditve – plezalna stena.
- Nova telovadnica z eno stranico oblikuje šolski trg vhoda, z drugo pa se odpira na igrišča na severu.

Odlčili smo se za leseno gradnjo in izolacijo s celuloznimi kosmiči. Taka gradnja je hitra in se lahko vrli med počitnicami brez motenja učnega procesa. Je kvalitetna, energetska varčna, trajnostna v smislu skladiščenja ogljikovega oksida, primerna lokalnemu znanju izvajalcev ter prijetna za bivanje in učenje. Tudi ekonomsko je upravičena. Je konkurenčna klasični gradnji, upoštevati pa je potrebno še prihranke pri energiji ter možnosti subvencioniranja.

Energetsko učinkovitost nove investicije zagotavlja tudi zasnova, ki podpira orientiranost okenskih odprtin preležno na jug, pozorna izbira načina senčenja oken, zasnova odlično izoliranih zunanjih površin brez toplotnih mostov ter zasnova instalacij, ki predvideva izkoriščanje:

- sonca s sončnimi kolektorji (SSE, greje);
- podtalnice, za TČ voda/voda (toplotne črpalke za greje, hlajenje);
- zbiranje meteorne vode;
- vračanje toplote izhodnega zraka pri prezračevanju

Vsi prizidki so pritlični. Le pod novo učilnico napravimo klet, kamor se premestijo strojne naprave, ki se sedaj nahajajo v pritličju na tem mestu. Dvovišinski prostor pa je seveda telovadnica, v dveh etažah ob njej so spremni prostori.

Vsi pritlični prostori nove zasnove so dostopni z vozilom.

opis zunanje ureditve celotnega območja

Zasnova in organizacija poti

Obstoječe navezave parcele in objektov na javne poti ohranimo. Delno le premaknemo priključek na javno pot na vzhodnem robu parcele, saj s tem pridobimo parkirne površine in boljše napajanje servisnega dvorišča ter sklopa športnih igrišč.

Ohranimo tudi peš povezavo, ki teče na južnem robu parcele v smeri vzhod zahod, le da jo še poudarimo in iz nje napravimo pravo parkovno prostorsko doživetje.

V arhitekturi rešitvi postavimo objekt nove telovadnice SZ od obstoječe šole tako, da tvori skupaj s šolsko stavbo polodprt atrijski prostor, kjer je velika šolska ploščad. S se je glavni vhod v šolo za učence in zunanji ločeni vhod v športno dvorano.

Južni park se ohranja in je namenjen šolskim programom, kot je želišni vrt, učenje na prostem, ipd. Območje urejamo s potmi smeri v-z in sicer od severa navzdol - zgoraj, ki je tudi vstopna za vozila in se priključuje na javno cesto na vzhodni strani parcele. Ta se navezuje na parkirišče, in spodnjo horizontalno potjo, še nad severnim, službenim traktom šole. Horizontalna pot omogoča dostop za učitelje in dovoz kuhinji. Pod šolskim objektom se vzpostavi oz. poveča obstoječa prečna povezava, ki se razširi in je namenjena le pešdem in se naveže na južni rob šolskega dvorišča. Pot se oblikuje tako, da se tlakuje v širini 5m in poteka prosto, prelivajoče tudi preko grozdnih zasadov dreves. Z njene zahodne strani, ki se navezuje proti bolnišnici je mogoča interventna pot za gasilce do šolske ploščadi in zahodne strani objekta.

Iz telovadnice se do zunanjih igrišč dostopa preko zunanjega vhoda v telovadnico ob zahodni strani ali neposredno iz nje proti severu, kjer je zunanje šolsko igrišče s tekalno stezo.

Šolska igrišča obsegajo zunanje roketno igrišče, igrišče za košarko ter odbojko, prav tako je vključeno tekašče ter tekalni krog.

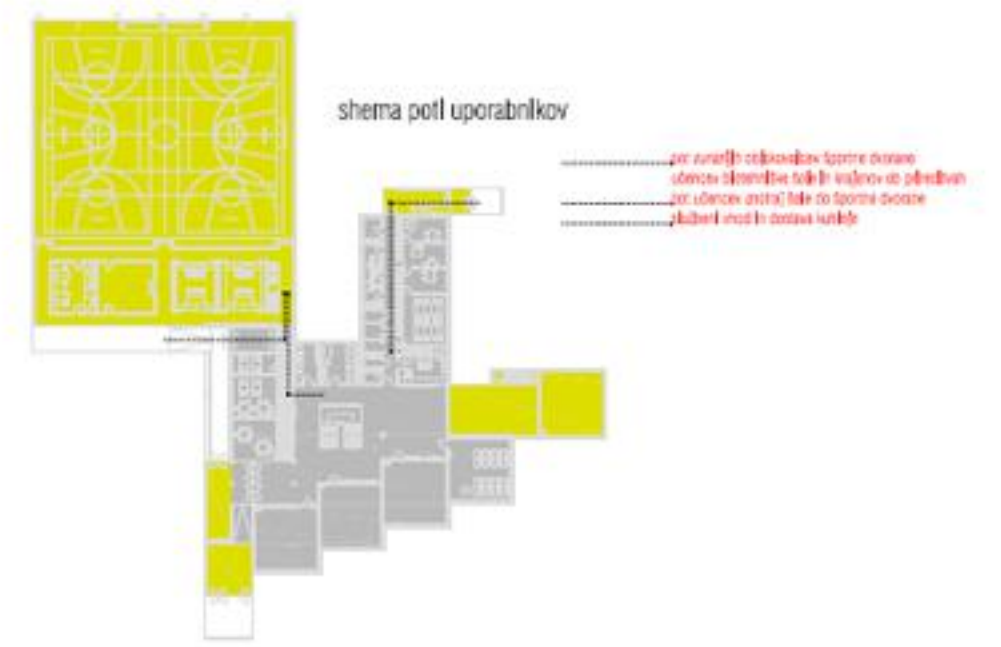
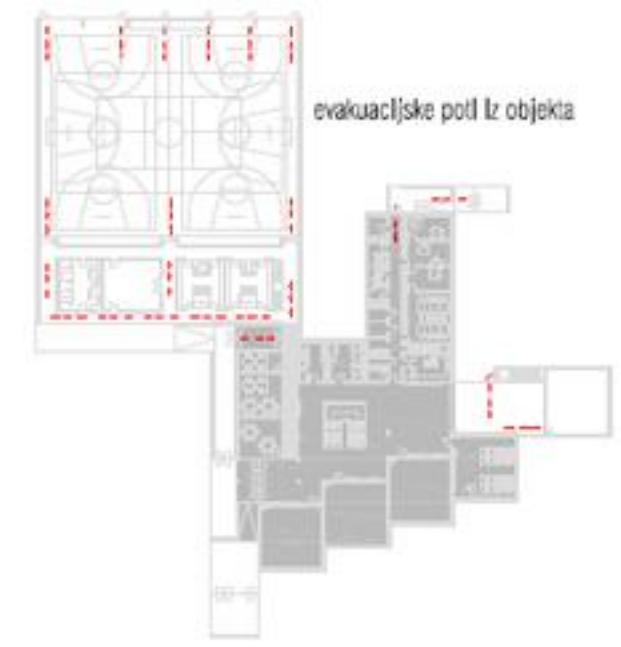
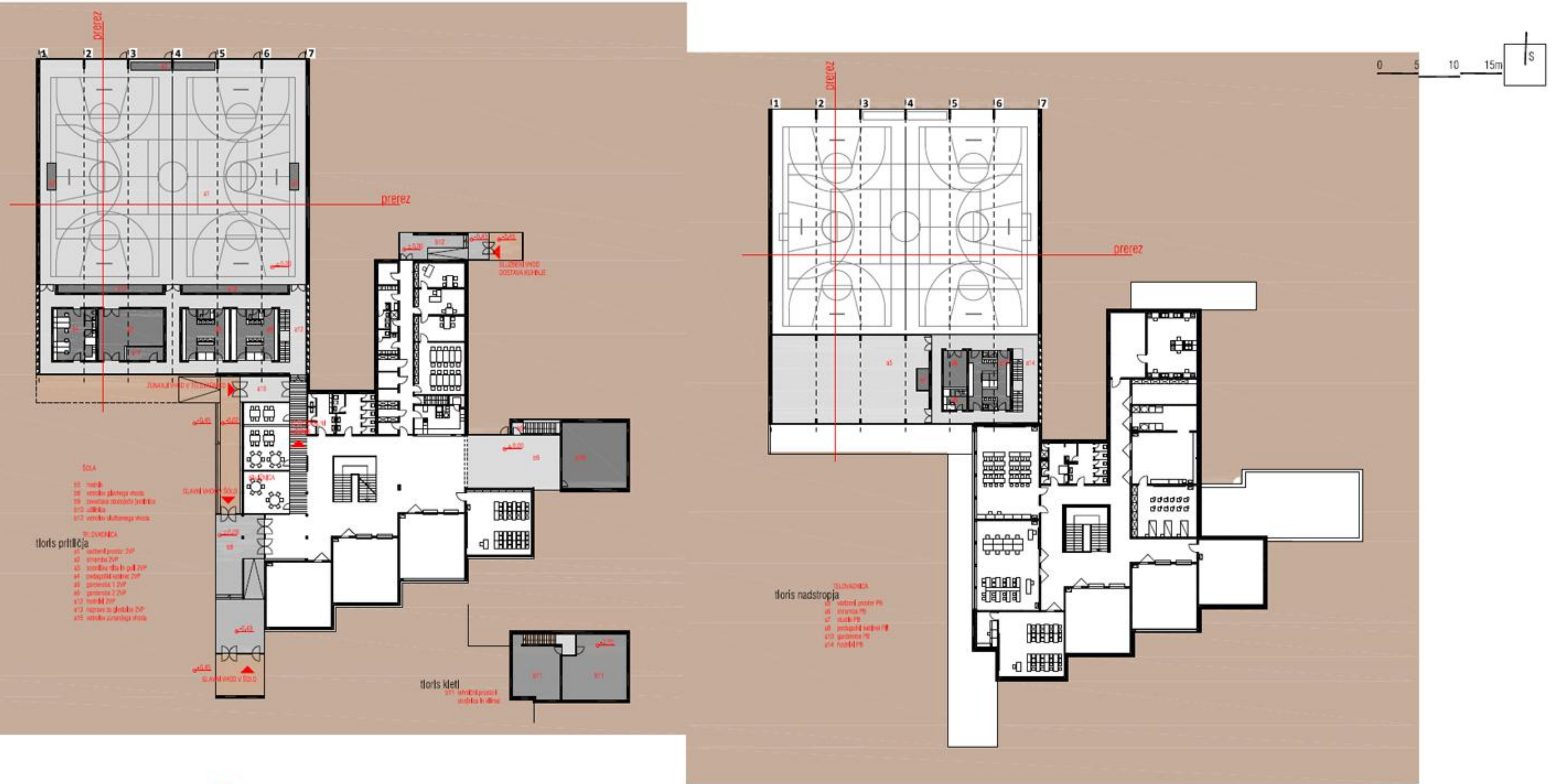
Zasnova ozelenitve

Parcela šole je bogato zasajena z drevesi, ki se povečini ohranjajo in se dodajajo le manjkajoča v potezah linijah ali gručah. Urejanje peševih površin je zasnovano tako, da se prepletajo z ozelenitvijo in takovanje.

Vsa obstoječa drevesa ohranimo in dosadimo nova. Običajno sledimo monokromatski zasnovi, ki s prečiščenim razporejanjem rastlinja ustvarja sekvence na poti, uokvirja poglede, zakriva nezaželene ali nudi tako imenovano sponoženo scenenjo sosednjega vrta.

Predvidena je dosaditev avtohtonih drevesnih vrst (dob, beli gaber, maklen, vrba) oziroma vrst, ki se pojavljajo na območju Prekmurja (poleg naštetih npr. tudi robinija ipd.). Izbira drevesnih vrst je poleg oblikovne ustreznosti povezana tudi z izbiro vsebin, ki jih je še možno dodati šolskemu parku. Podrobneje rešeno v krajinski zasnovi in hortikulturni zasaditvi.







fasadni pas nove telovadnice
severna stena

fasadni pas nove telovadnice
zahodna stena ob svetlobniku

fasadni pas vetrolov

fasadni pas prenove obstoječe zgradbe

fasadni pas prizidka jedilnice in učilnice

