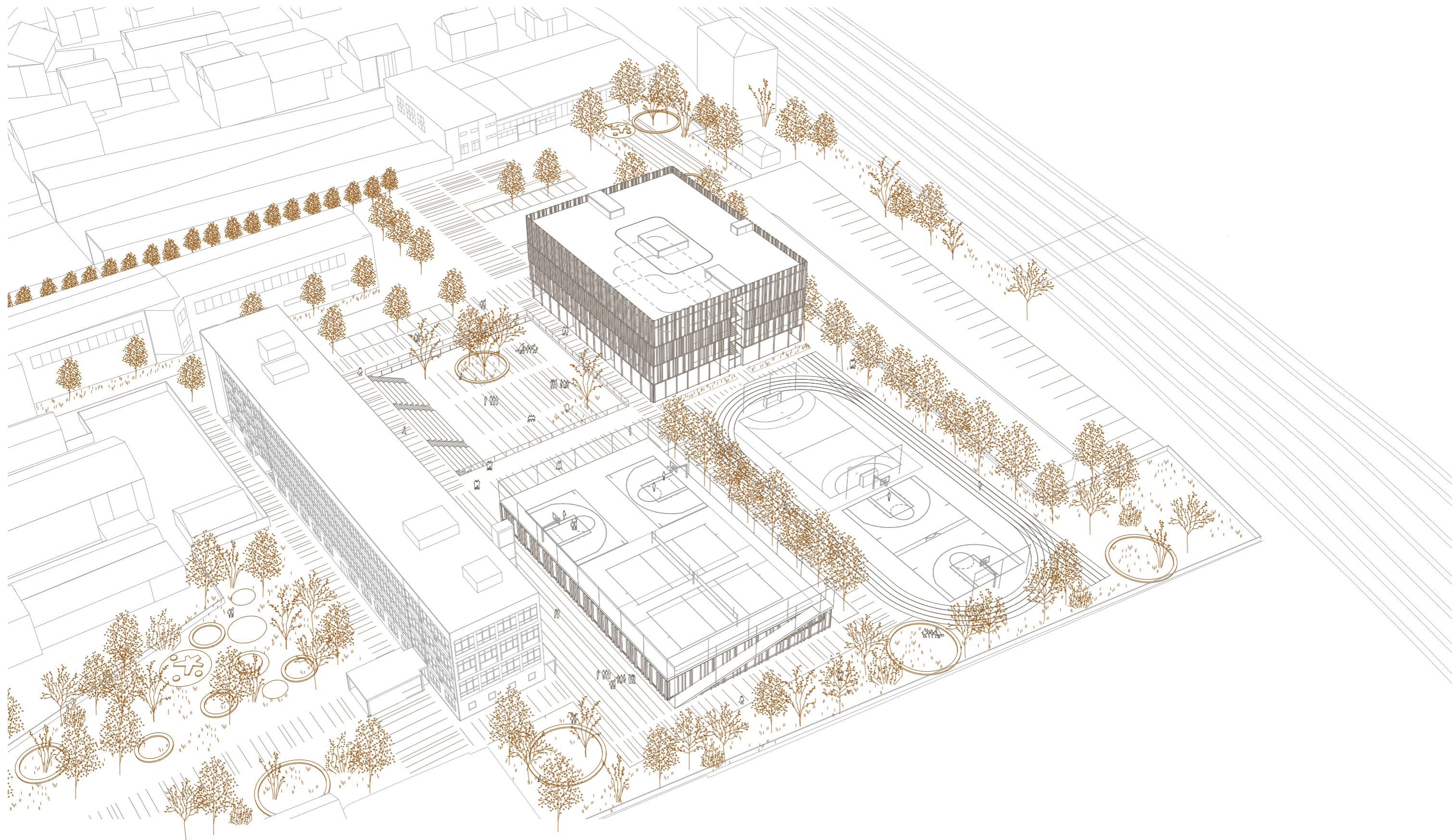


*Javni, projektni, enostopenjski natečaj za za izbiro strokovno najprimernejše rešitve za:  
NOVOGRADNJO GIMNAZIJE ŠENTVID IN TELOVADNICE OSNOVNE ŠOLE ŠENTVID*





PERSPEKTIVNI POGLED IZ ZAHODNE STRANI

Kazalo

*TEKSTUALNI DEL*

*SPLOŠNO*

OPIS URBANISTIČNO ARHITEKTURNE ZASNOVE

A. Urbanistična zasnova

B. Arhitekturna zasnova

C. Namembnost in opis prostorov

D. Konstrukcijska zasnova

E. Uporaba materialov

F. Notranja oprema

G. Instalacije in komunalna ureditev in princip trajnostne gradnje

H. Požarno varstvo

I. Prometna ureditev območja

J. Zunanja ureditev

K. Krajinska ureditev

L. Ocena investicije GOI del in opreme

M. Ponudbena vrednost

SEZNAM KVADRATUR

GRAFIČNE PRILOGE

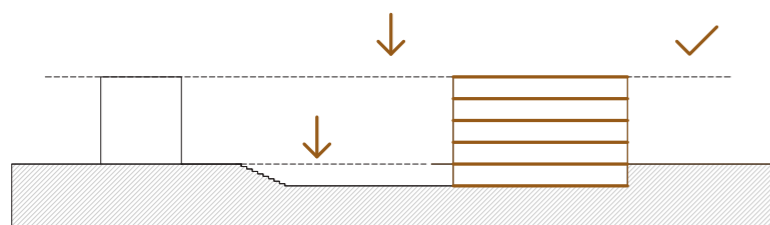
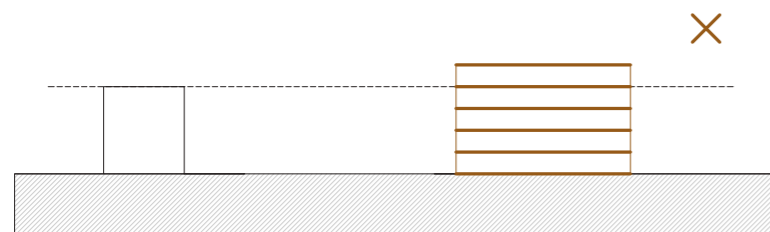
*Pomanjšani plakati na velikost A3*



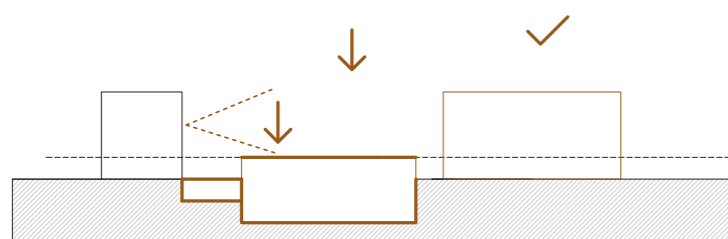
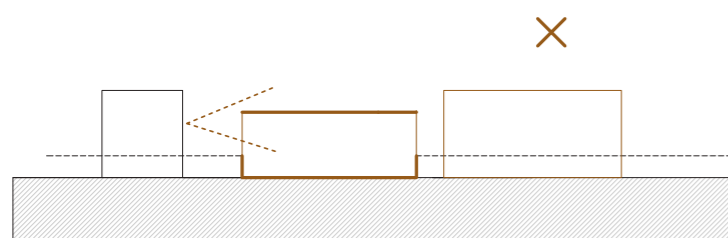


UREDITVENA SITUACIJA Z ①  
 ZUNANJO IN PROMETNO UREDITVIJO  
 4

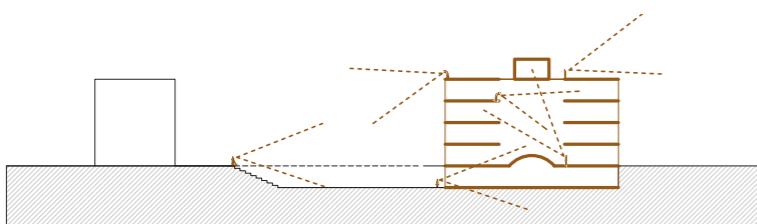




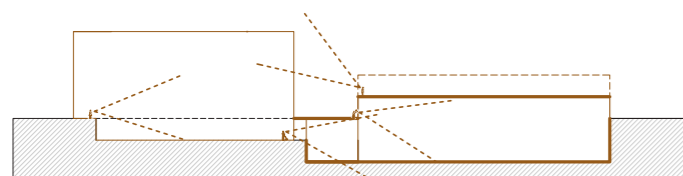
**HEMA UMETITVE OBJEKTA GIMNAZIJE  
V PROSTOR**



**HEMA UMETITVE OBJEKTA TELOVADNICE  
V PROSTOR**



**HEMA POGLEDOV GIMNAZIJE**



**HEMA POGLEDOV TELOVADNICE**

## SPLOŠNO

Prostori gimnazije Šentvid in Osnovne šole Šentvid so potrebni prenove, saj ne dosegajo minimalnih standardov glede velikosti notranjih kot zunanjih površin, zato je za gimnazijo predvidena novogradnja objekta, za potrebe osnovne šole pa telovadnica, vključno s preureditvijo zunanjih, predvsem športnih površin.

Nov objekt gimnazije je zasnovan kot kompakten volumen z osrednjim večnivojskim odprtim prostorom, okrog katerega so nanizani prostori učilnic. Nova telovadnica pa je vkopana za eno, oziroma dve etaži, da njen volumen ne preglša prostora med obstoječo osnovno šolo in novo gimnazijo.

Z novo gimnazijo in telovadnico bo Šentvid dobil novo kvalitetno šolsko okolje, ki bo v veselje tako šolarjem, dijakom kot tudi ostalim prebivalcem Šentvida.

## URBANISTIČNA IN ARHITEKTURNA ZASNOVA

### A. Urbanistična zasnova

Urbanistično je umestitev novega objekta gimnazije Šentvid in telovadnice Osnovne šole Šentvid pogojena z relativno majhno parcelo, na kateri je predstavljalo največji izziv združiti vse programske sklope; od učnih prostorov nove gimnazije, notranjih vadbenih prostorov osnovne šole, zunanjih površin obeh šol in vzpostavitev učinkovitega prometnega sistema, ki danes na območju ni prisoten. Zaradi vseh potreb in želji po odpiranju prostora, da zadiha, se je napram obstoječi lameli zdela najbolj smiselna kompaktna atrijska zasnova gimnazije ter vkopana športna dvorana, ki se s poglobitvijo umika. S tem posegom zagotovimo več javnega prostora za druženje in ozelenitev.

Urbanistična zasnova sledi obstoječi geometriji prostora in jo nadgrajuje, s tem da povzema pravokotnost geometrije obstoječega objekta šole in gimnazije Šentvid. Ortogonalnost mreže ustvarja prepoznavni red v prostoru, ki je sicer trenutno precej nerazpoznaven. Vsi novi posegi v zunanji ureditvi kot oblikovanju volumnov sledijo tej geometriji, vendar s svojo razpostavitvijo in definiranjem medprostorov med njimi oblikujejo različno zasnovane ambiente: vstopni poglobljeni trg, preko katerega se formira glavni vhod v gimnazijo ter stranski v telovadnico. Zunanje skupne športne površine so locirane v severovzhodnem delu območja ter na strehi vkopane telovadnice.

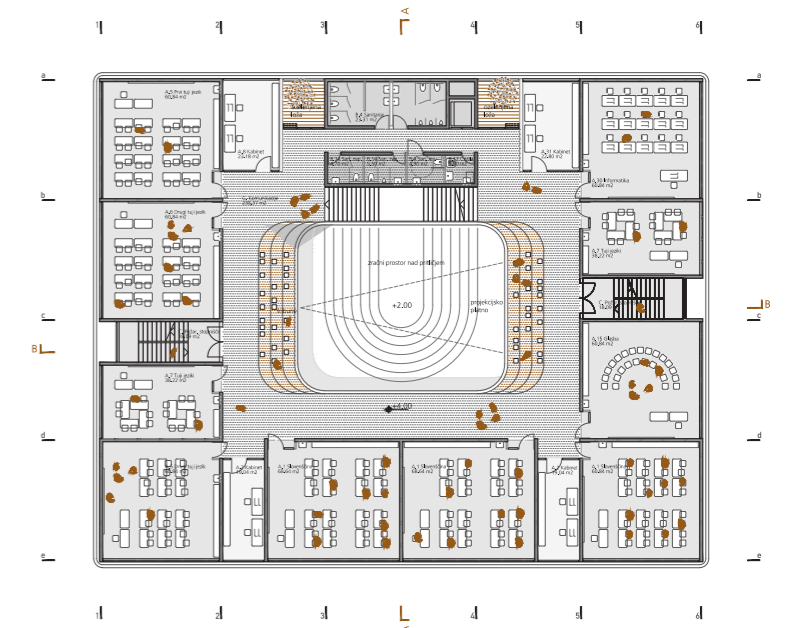
Objekt nove gimnazije se umika obstoječem objektu osnovne šole in predstavlja s svojo vogalno pozicijo na severozahodnem delu območja nov prostorski označevalec. Zaradi svoje lege dobi večina učilnic relativno dobro osvetlitev, kakor tudi razgled proti bližnjim in oddaljenim prostorskim vedutam.

Arhitektura novega šolskega objekta in zunanjih prostorov izhaja iz pravokotne geometrije, ki je najbolj racionalna ter tudi šolarjem in ostalim uporabnikom dojemljiva. S tem je v prostoru vzpostavljen določen red, ki je lahko razumljiv.

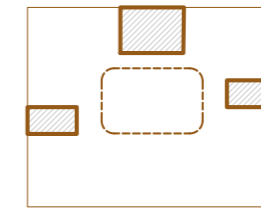
Prometna ureditev je po obodu območja delno spremenjena, predlagamo namreč enosmerno ureditev in umestitev prometne zanke s priključkom ob Knjižnici Šentvid. Na ta način se vsaj deloma zmanjša prometni kaos pred osnovno šolo, gimnazijo in zdravstvenim domom. Promet je hkrati tudi urejen po principu shared space prostora, kjer ima prvenstveno prednost pešec, kolesar in šele na tretjem mestu avtomobil.



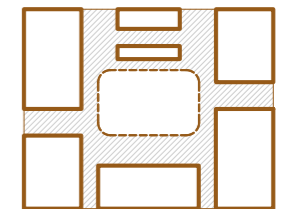
TLORIS KLETI Z GARAŽO



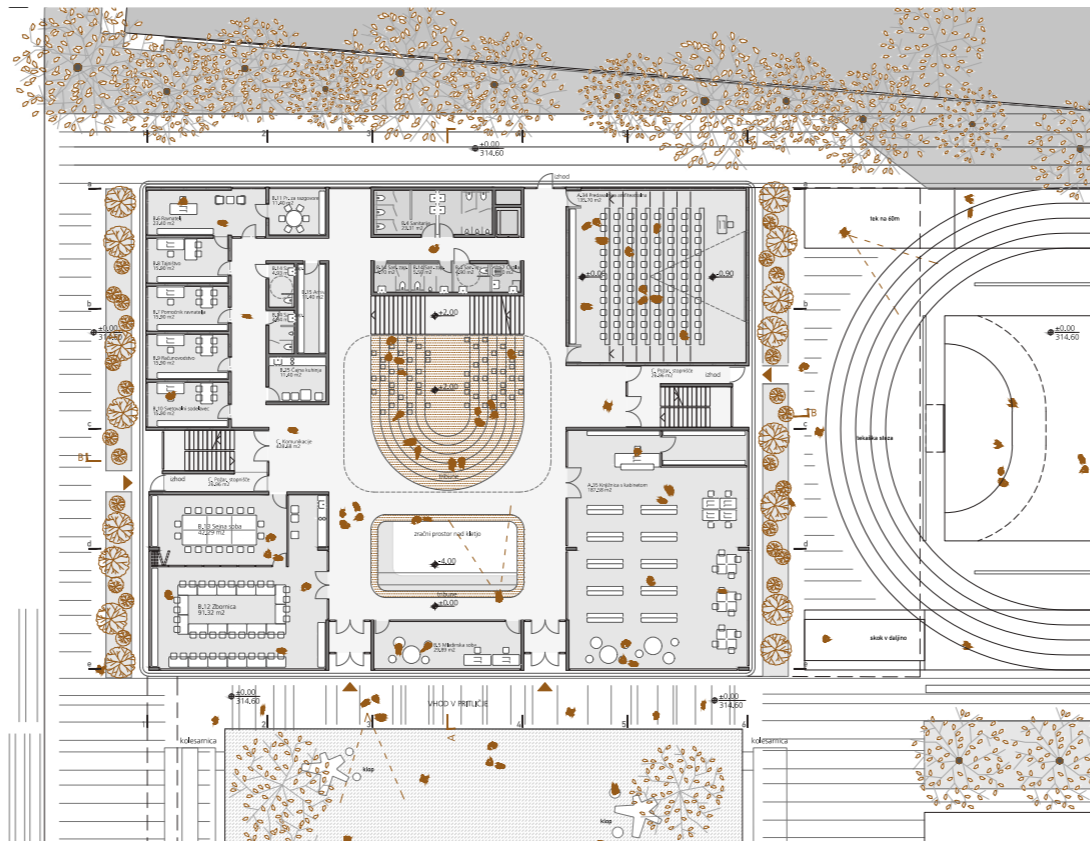
TLORIS 1. NADSTROPJA



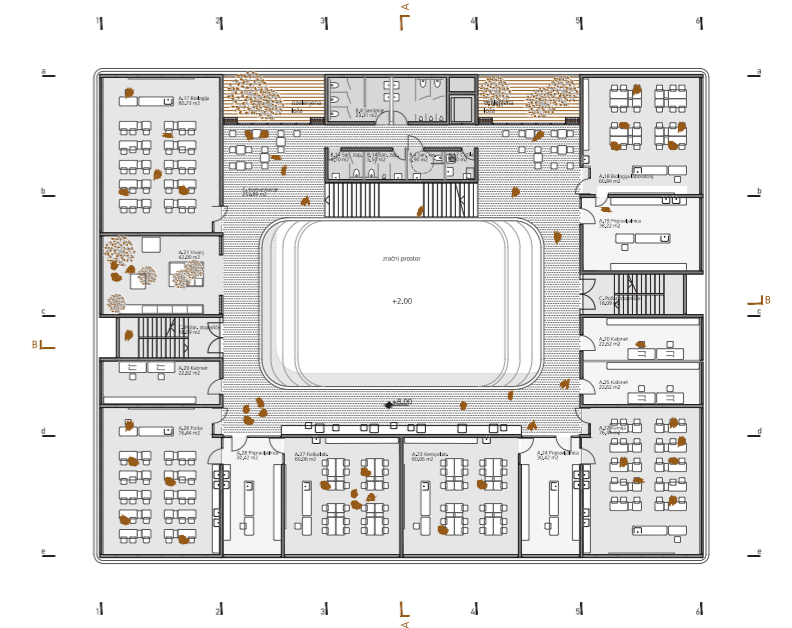
SHEMATSKI PRIKAZ TLORISA



SHEMATSKI PRIKAZ KOMUNIKACIJ

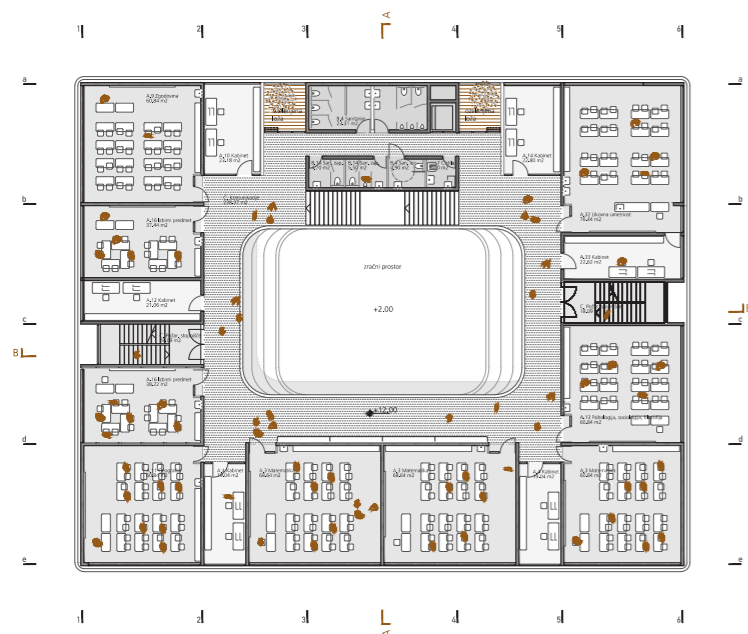


TLORIS PRITLIČJA

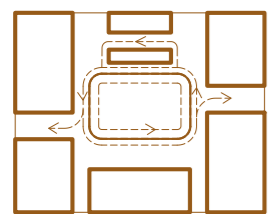


TLORIS 2. NADSTROPJA

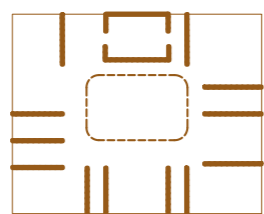




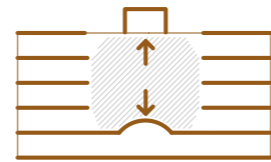
TLORIS 3. NADSTROPJA



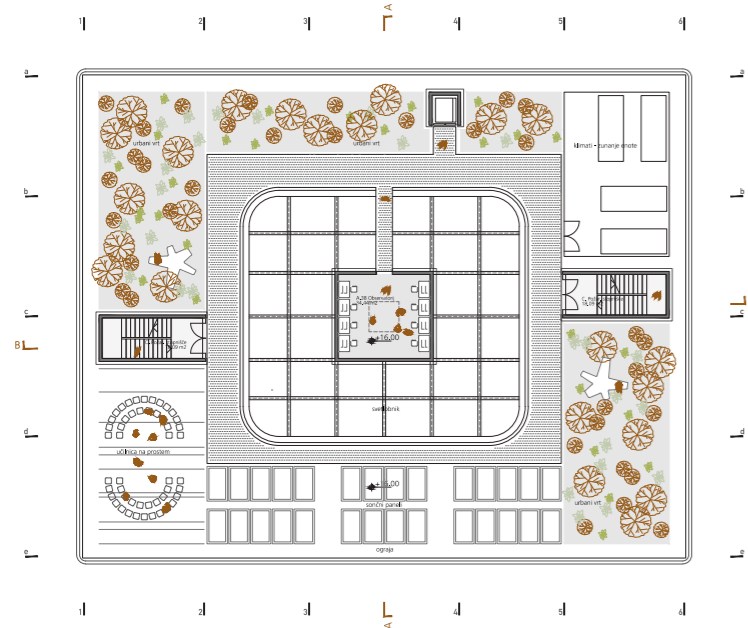
SHEMATSKI PRIKAZ PRETOČNOSTI



SHEMATSKI PRIKAZ KONSTRUKCIJE



SHEMATSKI PRIKAZ ODPRTEGA ATRIJA



TLORIS STREHE

## B. Arhitekturna zasnova

Nova gimnazija, kakor tudi nova telovadnica izhajata iz pravokotne tlorisne geometrije in kombinacije dveh vkopanih volumnov, s čimer se manjša njuna pojavnost v prostoru. Gimnazija je višinsko enakega gabarita kot obstoječa šola, telovadnica pa le za višino ene etaže zraste iz terena, saj bi drugače 12 metrski gabarit preglasil ostala dva volumna.

**Arhitektura gimnazije** je zasnovana kot kompakten pravokotni volumen v katerem je izvotlen notranji osrednji atrij, večnamenski odprt prostor, ki ni namenjen zgolj vertikalni in horizontalni komunikaciji, marveč druženju, prireditvam, dogodkom. Osrednji prostor postane tako osrednji element nove gimnazije in se iz kletnega amfiteatralnega prostora po vertikali razširi v prostor stopnišča in večnamenskega polkrožnega tribunskega podesta v pritličju. Galerijski hodniki v zgornjih nadstropjih pa predstavljajo dodatno možnost gledalčevih stojišč. Osredinjeni prostor išče navezavo v arhitekturnem jeziku Navinškovih centralno zasnovanih šol, s tem da se njegove avle po posameznih nadstropjih spremnijo v vertikalno večnamensko praznino. Z zasnovo večih različnih prostorov se tudi vlečejo vzporednice z arhitektom Hermanom Hertzbergerjem, ki je slovel po večplastnosti skupnih prostorov z raznimi sedalnimi površinami, ki v takem okolju vzpodbujajo druženje učencev kot tudi neformalno učenje. V njej pa lahko vidimo tudi navezavo na izhodišče Globe gledališča.

Zunanji arhitekturni izraz predstavlja fasadni plašč, ki je izveden v obliki vertikalnih lamel, parapetnih polnil in fasadnih zasteklitev. Vzhodna in zahodna stranica gimnazije sta na etažo rahlo previsno zamaknjeni, tako da zadnje nadstropje tvori polmetrski previs glede na pritličje, kar dodaja arhitekturi nekaj dinamike.

**Arhitektura telovadnice** je oblikovana podobno kot gimnazija, le da je njena fasadna opna zreducirana na minimum, saj je v principu nad terenom dvignjena le ena etaža, ki je v celoti zastekljena po obodu. Svetloba je tako enakomerno razporejena v osrednjem telovadnem prostoru.

Tudi tu je zasteklitev kombinirana z lamelami. Na strehi telovadnice, ki je dostopna preko klančine pa je predvidena športna ploščad z dodatnimi igrišči. Mreža okrog igrišč tvori skupaj s partetnim zasteklenim delom telovadnice transparenten ovoj

## C. Namembnost in opis prostorov

### GIMNAZIJA

Nova šola je zasnovana v petih nivojih: vkopano pritličje na spodnjem nivoju – klet, pritličje na vhodnem nivoju in troje nadstropij. Predvsem spodnje pritličje in vhodno pritličje sta namenjena javnemu programu šole, medtem ko so ostala nadstropja predvsem učilnicam.

### Pritličje na spodnjem nivoju - klet

Preko zunanjega amfiteatralnega stopnišča se spustimo na vstopni poglobljeni trg, s katerega je glavni vhod za dijake. Ob glavnem vhodu so v dveh dvonamenskih zakloniščih predvidene garderobe, kjer se učenci preoblečejo in preobujejo ter napotijo v višja nadstropja. Večnamenski vhodni prostor je navezan preko notranjega amfiteatralnega dela do multimedijske učilnice, planetarija, ki s transformacijo postane prireditveni prostor. Ker v šoli ni klasične jedilnice, si učenci v kuhinji vzamejo malico in jo odnesejo ali v notranje prostore ob ali na zunanji trg pred vhodom, kjer so klopi za posedanje in druženje. V zahodnem delu kletnega dela so še ostali prostori: skladišča, hišnik, snažilke, energetski prostori...

Dostava do kuhinje poteka preko kletne garaže na zahodni strani gimnazije, ob kleti pa je možno izvesti tudi podzemni povezovalni hodnik (z dodatnim stopniščem) do obstoječe športne dvorane nad avtocesto.

### Pritličje na vhodnem nivoju

Prostori uprave imajo lahko ločen vhod z zahodne strani, oziroma koristijo glavni vhod z juga. Poleg pisarniških prostorov uprave je zbornica z vogalno lego, od koder se pogledi odpirajo na sever na Šmarno goro, na jug pa na vstopni poglobljeni trg. Pritličje je z večvišinskim prostorom nad kupolo planetarija s stopniščem povezano v nadstropja in ustvarja večnamenski prireditveni prostor. Na vzhodni strani pritličja je knjižnica ter amfiteatralna predavalnica. Predvideno je dvoje požarnih stopnišč in osrednje odprto povezovalno stopnišče. V severnem delu pa je sanitarni sklop z dvigalom, ki se po zasnovi in organizaciji ponovi v vsakem nadstropju.

### Nadstropja

Od 1. do 3. nadstropja se zvrsti preostali program z učilnicami in kabineti.

### Strešna etaža

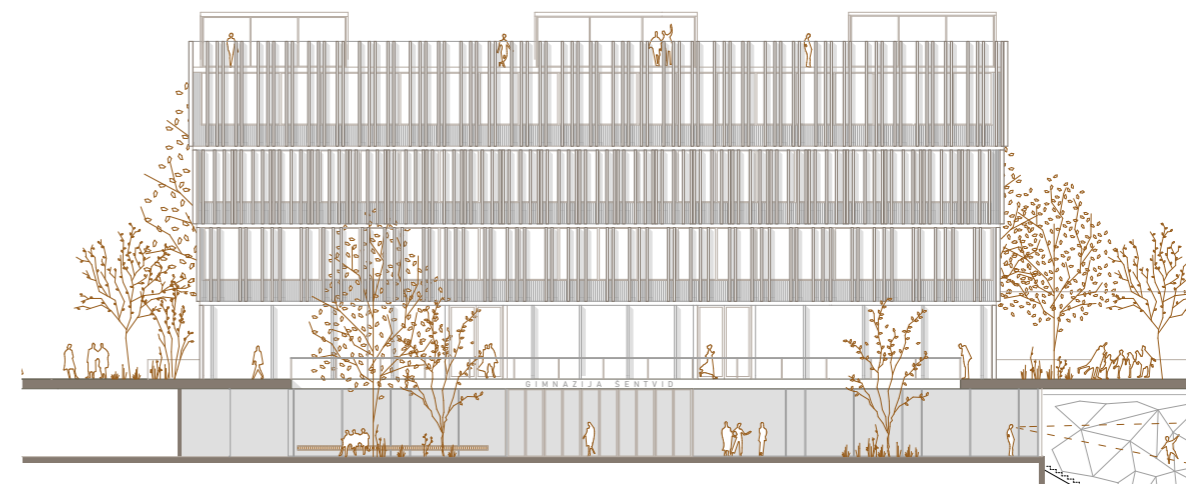
Simbolno je na strešno etažo znotraj konstrukcije svetlobnika nad planetarijem in večvišinskim prostorom umeščen observatorij, ki dobesedno lebdi in se pomensko povezuje z nebom in vesoljem. Preostali del strešne etaže je namenjen učilnici na prostem, urbanemu strešnemu vrtu in dodatnim klimatom ter sončnim fotovoltaičnim panelom. Tako postane dejanska peta fasada namenjena uporabi in izobraževanju.



PREREZ A-A



ZAHODNA FASADA GIMNAZIJE

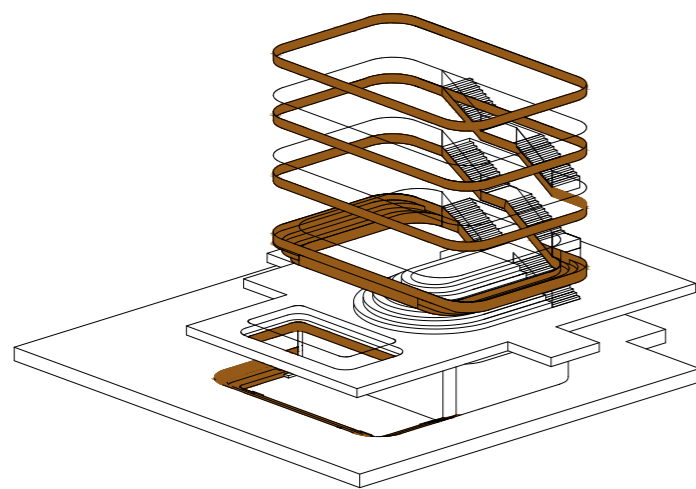
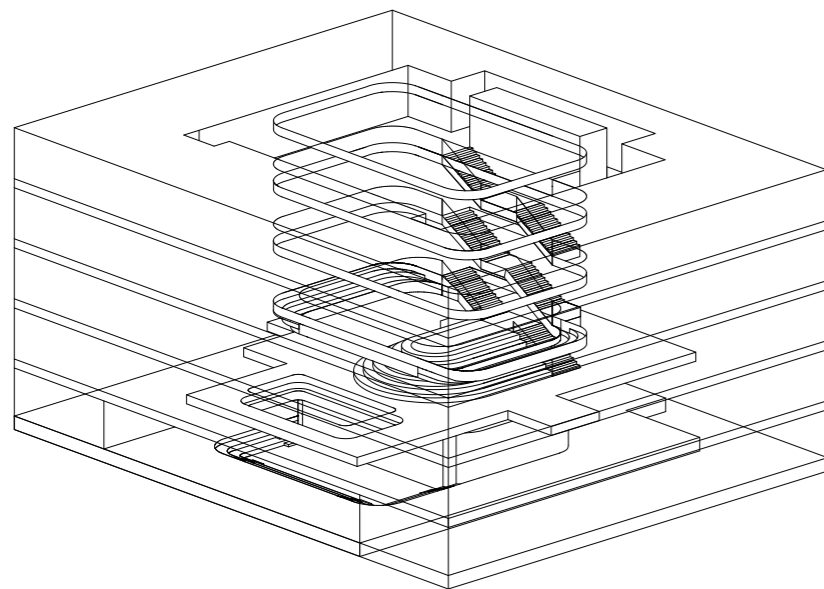


JUŽNA FASADA GIMNAZIJE



PREREZ B-B





SHEMATSKI PRIKAZ NOTRANJEGA PROSTORA

## TELOVADNICA

Nova telovadnica je vkopana v dveh nivojih, zračni prostor pa pogleda na nivoju pritličja iz terena. Telovadnica je prvenstveno namenjena osnovni šoli in popoldanski rekreaciji, zato je s šolo povezana, ima pa predviden tudi zunanji popoldanski vhod. Ob obstoječi šoli je na fasadi predvidena vgradnja dvigala, ki povezuje posamezna nadstropja šole, hkrati pa omogoča invalidom dostop do prostorov telovadnice.

### Spodnja klet

Je na najnižjem nivoju, kjer je organiziran glavni vadbeni prostor, ki se ga predeli v tri s predelno zaveso ločene enote. Dostop in požarni izhodi so zagotovljeni. Ob daljši stranici je predviden čisti in umazani hodnik z garderobami, prostorom za orodje. Dodatni vadbeni prostor pa je na zahodnem delu dvorane, v njem je možna predelitev na borilnico, plesni prostor...

### Zgornja klet – vkopano pritličje

Iz poglobljenega trga se odpirajo pogledi v vadbene prostore telovadnice. Iz tega nivoja dostopamo preko sekundarnega vhoda v manjšo vhodno avlo z povezovalnim hodnikom na galerijo z izvlečnimi tribunami. Tu je predvidena tudi garderoba za prvo triado in klimatski prostor.

### Pritličje

Na koti pritličja je osnovni volumen dvorane zastekljen, kar omogoča poglede v notranjost in enakomerno osvetlitev telovadnih prostorov. Ob obstoječi šoli se na njenem severnem delu dodajo stopnice, nadstrešek in dvigalo.

### Strešna etaža telovadnice

Je urejena kot športna ploščad z igrišči z dostopom preko klančine na vzhodni strani.

### D. Konstrukcijska zasnova

#### Zasnova konstrukcije gimnazije

Konstrukcija šolskega trakta je na pravokotnem tlorisu 41x33 m, etažne višine K, P, 1, 2, 3., armirano betonska z AB ploščami, AB stebri in AB stenami. Tudi streha nad objektom je izvedena kot armirano betonska plošča in je ozelenjena. Stene zaklonišča v kleti so debeline 40 cm, prav tako stropna kot tudi temeljna plošča. Tudi preostali del objekta se temelji na temeljni plošči.

#### Zasnova konstrukcije telovadnice

Telovadnica je pravokotnega tlorisa 46x30 m in je vkopana za dve etaži k2, K1, P. Vkopani del je izveden kot armirano betonska konstrukcija, strešni del pa z leseno ploščo debeline 20 cm, po sistemu KLH položeno na lesene prečne nosilce višine 180 cm.

Temeljenje je izvedeno na temeljni plošči.

### E. Uporaba materialov

#### Streha

Streha nad gimnazijo je položna oziroma ravna streha, narejena po sistemu obrnjene ravne strehe, z naklonom 2%. Za finalni sloj najvišje strehe nad nadstropjem so predvidene pohodne terasne plošče, na katerega je možno položiti konstrukcijo za sončne kolektorje in fotovoltaične panele. Kjer panelov ni, je predvidena zelena streha: urbani strešni vrt. Nad vkopanim delom šole je predvidena zelena streha z debelejšim zemeljskim nanosom, ki omogoča rast trave. Streha nad telovadnico je izvedena kot večnamenska športna ploščad z vsemi plastmi izolacije: toplotne, hidroizolativne in drenažnimi sloji ter zaključnim športnim tartan oz. mapei tlakom.

#### Fasada

Fasada polnega ovoja v nadstropjih je parapetno polnilo s toplotno izolacijo.

Večina odprte fasade je zastekljena z okni v Alu okvirjih ali pa so leseni okvirji na zunanji strani deloma prekrti z ALU barvano ploščevino. Predviden koeficient prevodnosti za vse zasteklitve je  $k = 0.80 \text{ W/m}^2\text{K}$ . Na straneh, obremenjenih s sončnim pregrevanjem, so poleg napušča in pasu vertikalnih lamel na okenskih odprtinah predvideni zunanji screen roloji, s katerimi je zagotovljena zaščita pred soncem. Za lamelami so predvidena okna za odpiranje, ki omogočajo zračenje tudi v večernem oziroma nočnem času.

Podobno je zasnovana tudi fasada telovadnice, saj je vidni del fasade v pritličju v celoti zastekljen.

#### Stropi

Predvideni so spuščeni stropovi za horizontalni razvod instalacij. Kjer spuščene stropa ni, je betonska strešna plošča obdelana kot vidni beton, kitana in beljena. V večnamenskem prostoru, jedilnici, knjižnici, glasbeni učilnici, planetariju in amfiteatralni predavalnici so predvideni akustični stropi. Zaradi boljše akustike so tudi na komunikacijah in v parapetih večvišinskega prostora predvidene akustične obloge.

Leseni akustični stropovi so predvideni tudi v telovadnici.

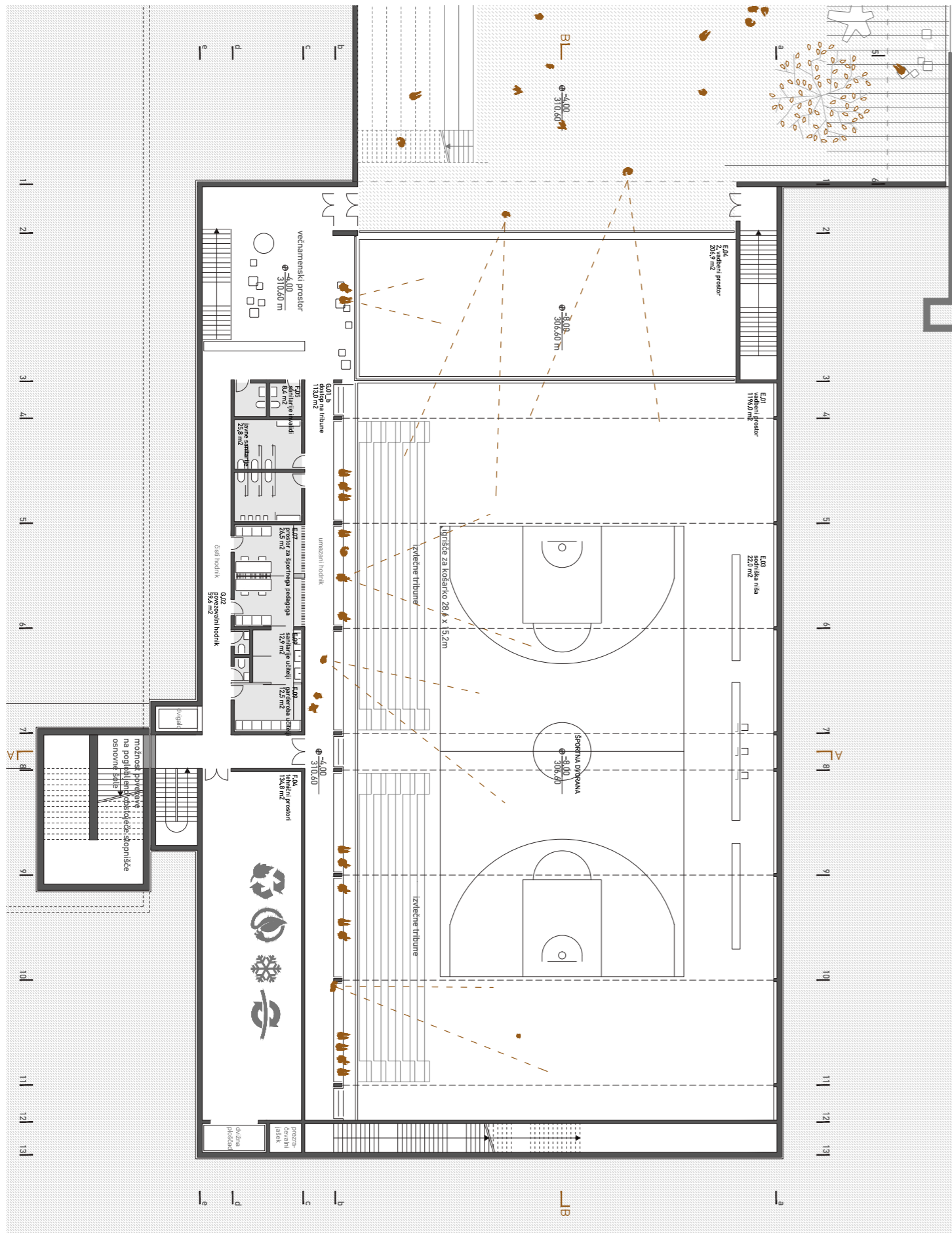
#### Notranje stene

Nosilne stene so betonske (kitane in slikane), predelne stene so mavčno kartonske - sistema Knauf ali pa so steklene. Stene na hodniku in na občutljivih mestih so zaščitene s pralno barvo. Stene v sanitarijah so obložene s keramičnimi ploščicami. Stene so barvane po barvni študiji.

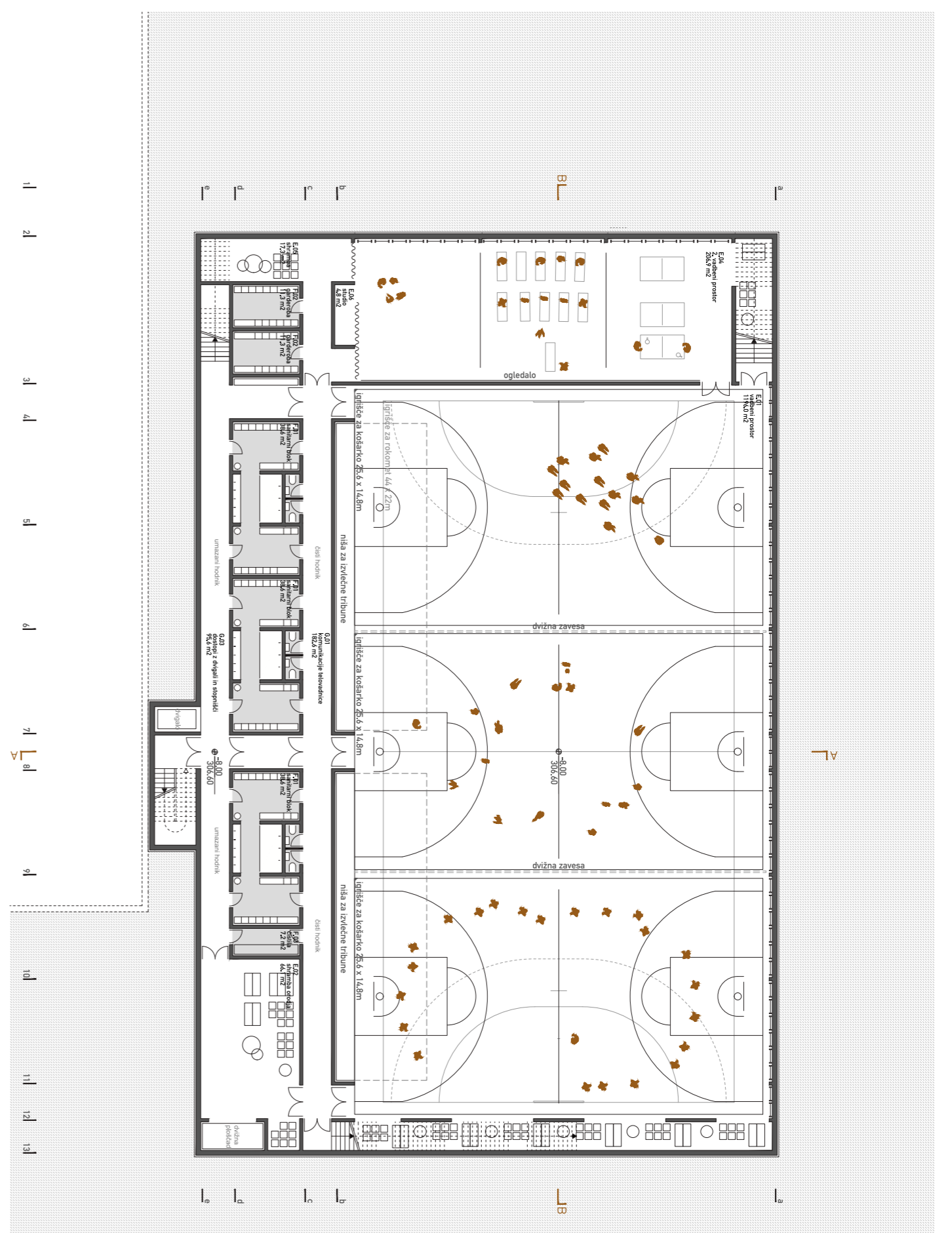
Stene v nadstropjih so lesene – KLH plošče.

#### Tlaki

Tlaki v kleti so hidroizolativno (1 cm) in toplotno (15 cm) zaščiteni. Na komunikacijah je predvidena talna guma. Guma je tudi akustična. Finalni tlaki v sanitarijah in umivalnicah je nedrseča keramika.



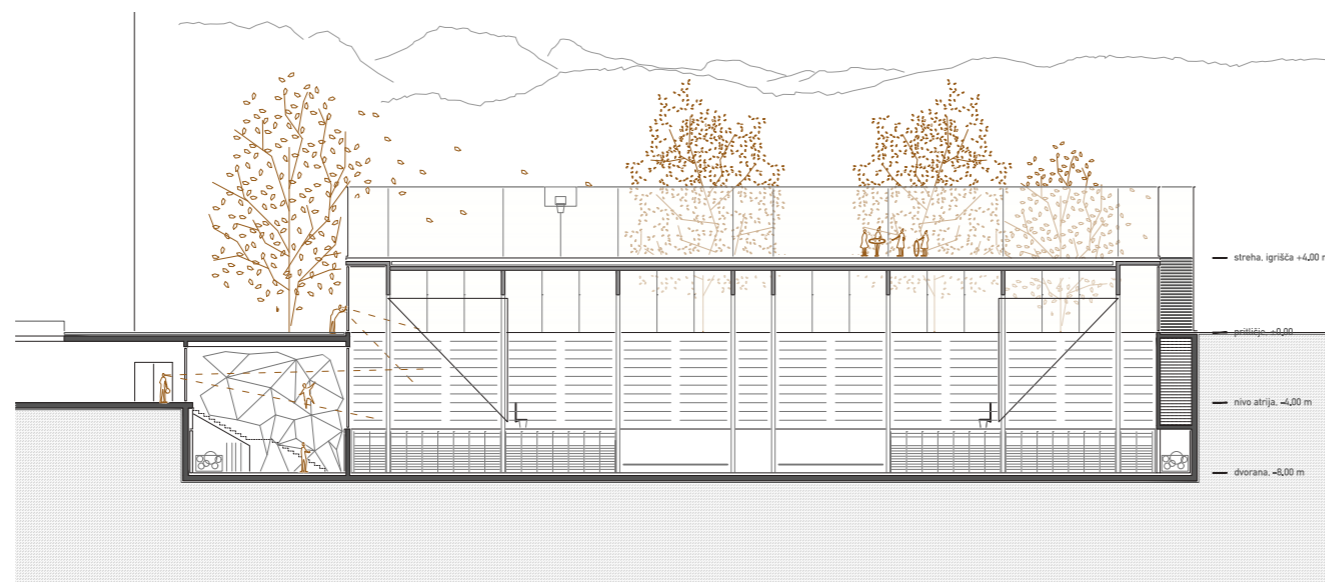
TLORIS DRUGE KLETI



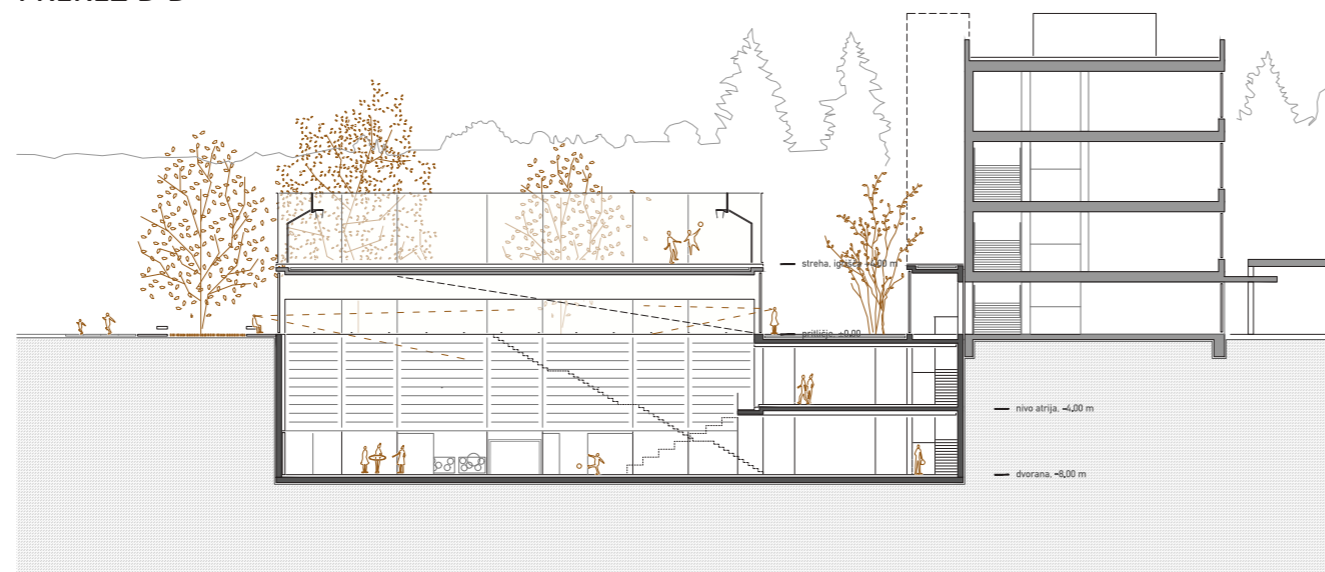
TLORIS PRVE KLETI - VKOPANEGA PRITLIČJA



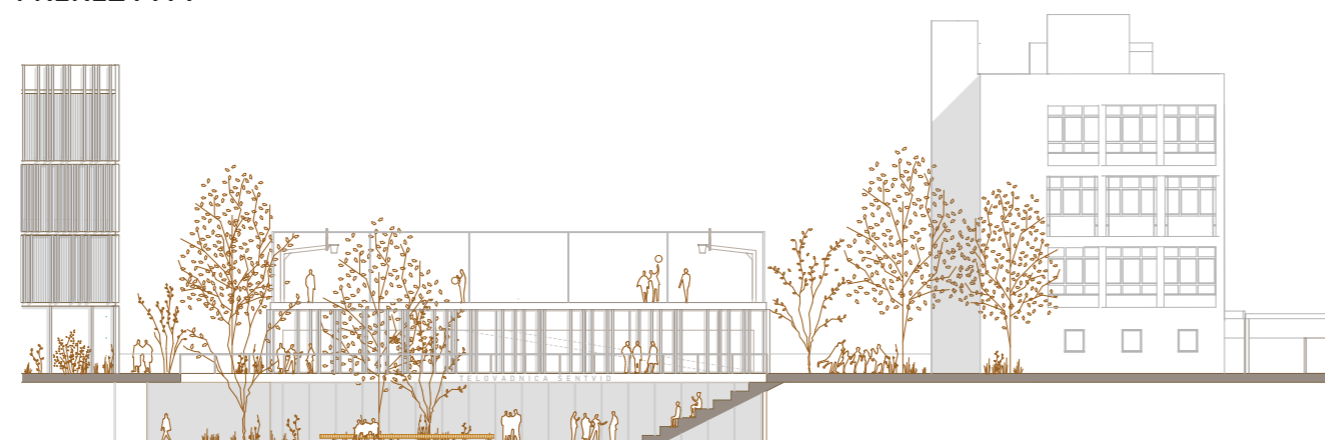




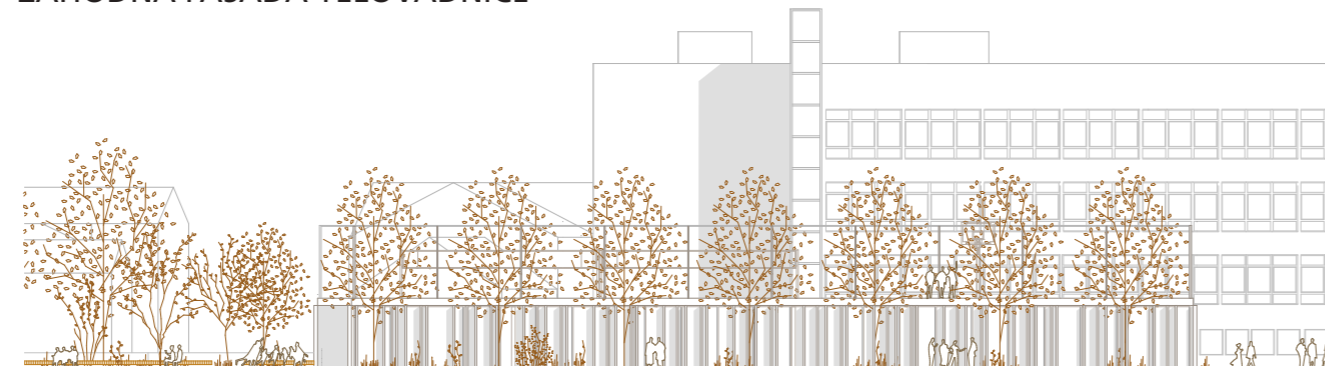
PREREZ B-B



PREREZ A-A



ZAHODNA FASADA TELOVADNICE



SEVERNA FASADA TELOVADNICE

## Vrata

Vrata so višine 220 cm, širine 90 cm, masivna lesena (barvan mediapan) z gumijasto pripiro, lesenim podbojem in nadsvetlobo s termopan steklom. Vhodna vrata v vetrolovih in steklenih stenah so steklena v lesenem okvirju, zaščitena s kovinskimi profili. Požarna vrata so kovinska.

## Stopnice in ograje

Stopnišča so armiranobetonska in lita na licu mesta. Obložena so z nedersečo talno gumo s protidrskim robom. Ograja na stopnišču je kovinska, zvarjena iz inox profilov in sidrana v betonsko konstrukcijo. Steklena ograja je iz kaljenega stekla, vpetega v inox nosilni profil. Parapetni deli galerij večnamenskega prostora so izvedeni kot polni.

## F. Notranja oprema

### Oprema v šoli

Matične učilnice so opremljene z 12 mizami s 24 sedeži, učiteljevo mizo – katedrom s stolom, šolsko tablo in omarami. Specialne učilnice so opremljene po zahtevanih standardih: kemijska in fizikalna, biologija..., kakor tudi učilnice za strokovne predmete. Temu primerno so opremljeni kabineti. Specialna učilnica je tudi multimedijska učilnica ob knjižnici. Knjižnica je opremljena s policami za knjige, omarami, sedeži z enojno mizico, delovnim pultom, mizami za branje periodike, večjo skupinsko mizo ob vhodu ter izposojnim pultom. Upravni prostori so opremljeni kot klasične pisarne: z delovno in računalniško mizo, predalnikom, stolom, omarami. Garderobe za učence so opremljene z garderobnimi omaricami za vsakega učenca, omarice imajo šifriran ključ. Sedežne klopi so pred garderobnimi omaricami ob vhodu za prvo triado.

### Tehnološka oprema kuhinje

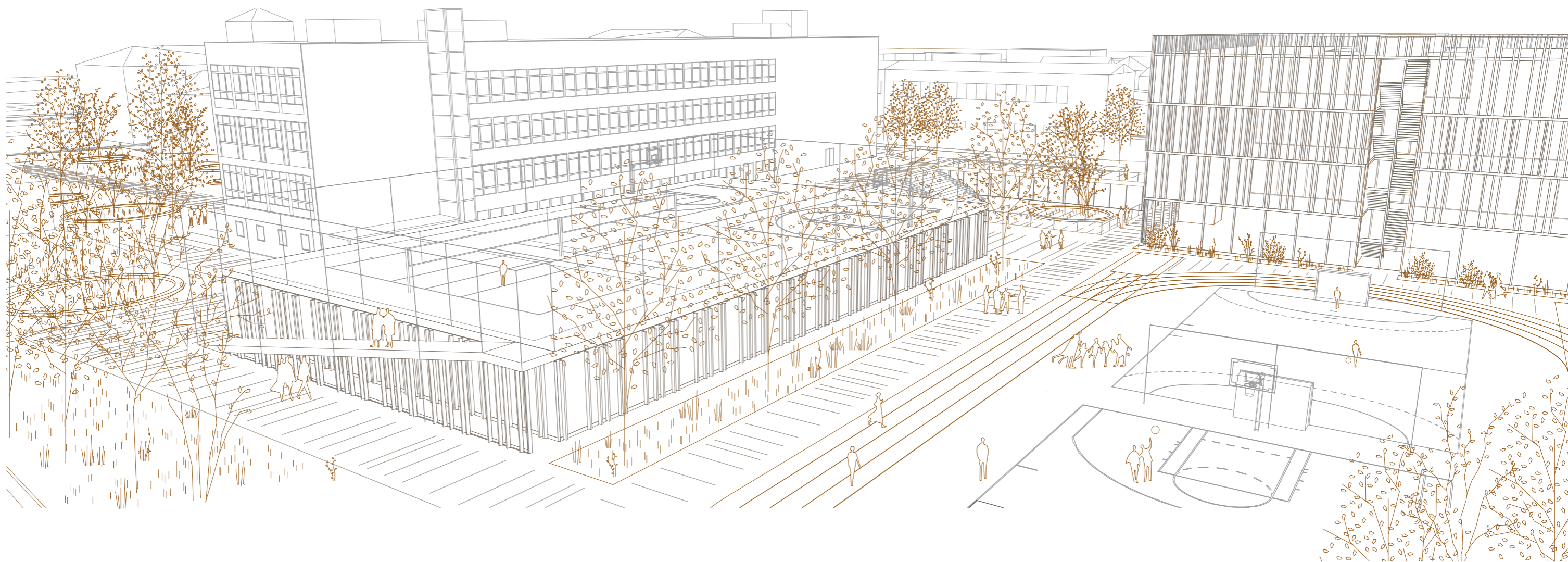
Kuhinja vsebuje celotno tehnološko opremo z vsemi potrebnimi elementi v manjšem obsegu. Po sklopih je razdeljena na sprejemni - vhodni del, sprejemno pisarno, sanitarije in garderobo, grobe priprave, fine priprave, skladišča, hladilnico, pomivanje bele in črne posode, termični del, priprava malic in izdaja hrane. Kuhinja je povezana z jedilnico z izdajnim pultom, ki ga je možno zapreti z rolojem.

### Oprema zaklonišča

Vgradna oprema zajema specialna kovinska vrata, drsne betonske stene v kovinskem okvirju, prirobnice za prehod instalacij, ter elemente prezračevalne tehnike. Bivalna, sanitarna in pomožna oprema je zajeta v posebnem projektu, vključuje pa vse zahtevane elemente: postelje, kemična stranišča, platenke za vodo....

### Športna oprema v dvorani

Zajema vgrajeno športno opremo: letvenike pritrjene na severno polno steno, plezalne drogove, predelni dvizni zavesi, ki deli dvorano na tri vadbene prostore. Izvlečne montažne tribune so spravljene v posebni niši, pod fiksnimi tribunami ter pod stranskima povezovalnima mostičema - galerijama. Skupno je predvideno 10 vrst s klopi za gledalce. V dvorani je predviden tudi športni semafor na vzhodni polni steni



POGLED PROTI ZAHODU



#### G. Instalacije in komunalna ureditev ter principi trajnostne gradnje

Ogrevanje je predvideno iz samostojne toplotne postaje, locirane v vkopanem delu gimnazije na severni strani. Predvideno je ogrevanje s toplotnimi črpalkami in geosondami ter sončnimi kolektorji, ki so locirani na strehi.

Predlagamo, da se obstoječa streha osnovne šole v celoti izkoristi za namestitev fotovoltaičnih panelov za pridobitev elektrike.

Ogrevanje prostorov je deloma klasično z radiatorji, večinoma pa preko talnega gretja. Predlagamo, da se v stropih vgradi tudi ohlajevalni sistem.

Osnovni sistem prezračevanja je razpeljan v spuščnem stropu pritličja, od koder se vertikalno razpelje do distribucijskih elementov: sistem pretočnega prezračevanja. Dodatno pa se skoraj vsi prostori lahko prezračujejo tudi naravno preko oken, razen nekaterih prostorov v kleti in sanitarij, kjer so predvideni stenski zračniki ali ventilatorji. V zaklonišču gimnazije se uredi dvojni sistem prezračevanja: splošni in v zaklonilini uporabi.

Fekalne vode so speljane iz objekta v novozgrajeni fekalni kanal. Meteorne vode so speljane preko peskolovov v novozgrajeni meteorni kanal.

Osvetlitev prostorov je klasična s stenskimi ali stropnimi svetilkami. Zunanja osvetlitev je predvidena na šolski ploščadi in tudi deloma po parceli s točkovno osvetlitvijo ali pa osvetlitvijo s fasad objekta.

Obstoječa trafo postaja se prestavi v bližino Zdravstvenega doma, s tem da se poveča njena moč, saj bo priključna moč zaradi samega objekta in zaradi sončne elektrarne na strehi osnovne šole dokaj velika.

Ostale principe trajnostne gradnje vidimo v uporabi lesene konstrukcije nevkopanega dela telovadnice, predvsem pa v veliki meri vkopanega dela objekta, s čimer zmanjšujemo toplotne izgube, zeleni strehi in s tem boljšim bioklimatskimi pogoji, zbiranju deževnice, uporabi LED sijalk, CNS krmilnega sistema, rekuperaciji energije.

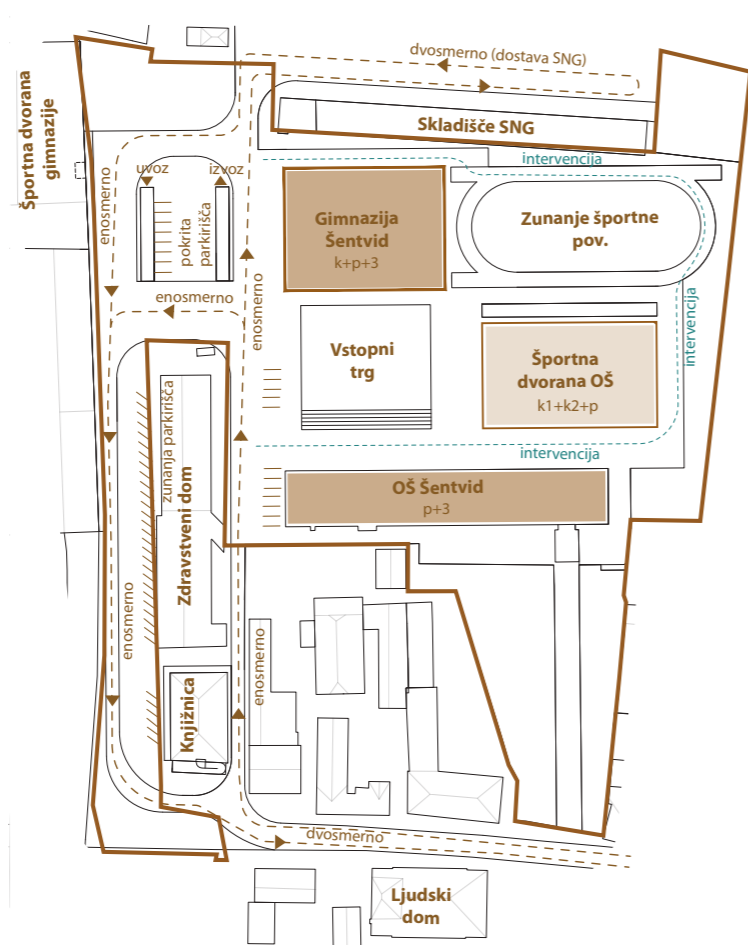
V objektu gimnazije je dodatno izpostavljeno še dejstvo, da je osrednji notranji prostor – atrij doprt in omogoča naravno prezračevanje skozi svetlobnik na strehi, kakor tudi preko zunanjih balkonskih ozelenjenih lož, ki se lahko v nočnem času odprejo in omogočajo dotok svežega zraka za pohladitev.

#### H. Požarno varstvo

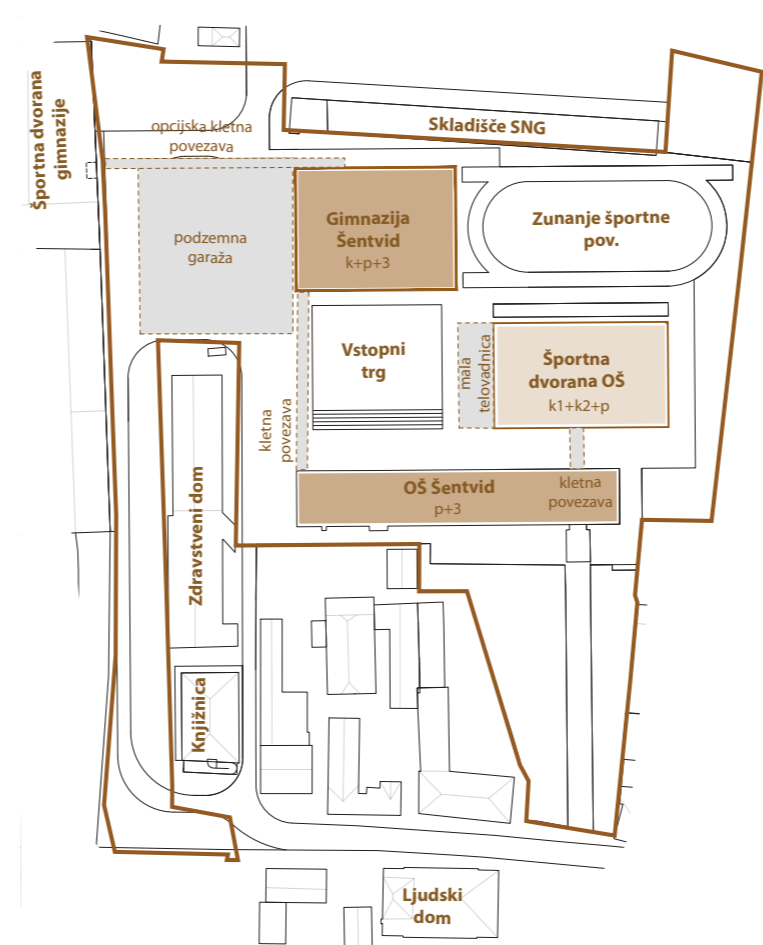
Šola je razdeljena na dva ali več sektorjev: v konkretnem primeru je večnamenski prostor, ki je hkrati trivišinski predviden kot enovit sektor, posamezni deli šole pa so ločeni po sektorjih.

Predvideno je zunanje in notranje hidrantno omrežje. Intervencijski dostop do objekta je omogočen z glavne ceste na zahodni in severni strani. Evakuacijske poti iz objekta so zagotovljene: poleg glavnega stopnišča je predvideno dvoje zaprtih požarnih stopnišč. Odvod dima je zagotovljen tudi nad stopnišči, kjer so predvidena okna (požarne kupole), ki se odpirajo na elektro motorni pogon, vezana so na požarno centralo.

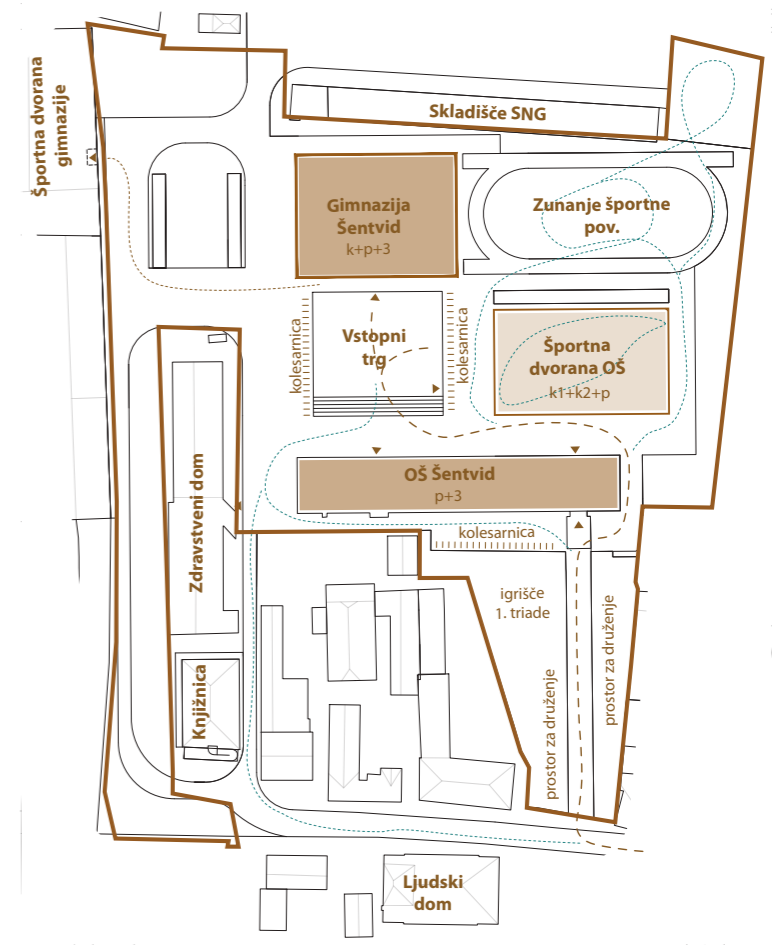
Podobno je zasnovana požarna varnost tudi v objektu telovadnice: zadosti požarnih stopnišč, izhodov na prosto, odvod dima in toplote, hidrantno omrežje in intervencijska pot.



SHEMA PROMETA IN INTERVENCIJE



SHEMA POGLOBLJENIH PROSTOROV



DOSTOPNOST PROSTORA



## I. Prometna ureditev

Motorni promet je zaradi prostorske stiske in večje varnosti šibkejših udeležencev urejen pretežno enosmerno. Dovoz iz Prušnikove ulice ostaja po obstoječi cesti na vzhodni strani Zdravstvenega doma Šentvid in se nadaljuje do obračališča oz. do uvoza v podzemno garažo. Izvozna pot je urejena na zahodni strani Zdravstvenega doma in poteka vse do Knjižnice Šentvid, kjer se priključi nazaj na Prušnikovo ulico in s tem zaključi prometno zanko. Dvosmerni promet je predviden le v območju za potrebe dostave SNG Opere in opremljen s temu primernimi zavijalnimi radiji. Predvidena je tudi prestavitev območja ustavljanja šolskega avtobusa iz Prušnikove ulice v neposredno bližino šolskih ustanov. S tem se prepreči nevarno menavranje avtobusa v park ob Prušnikovi ulici, ki s tem ogroža pešce in kolesarje, hkrati pa prepreči tudi prometni zamašek, saj lahko na novi lokaciji promet steče mimo.

Parkirne površine so predvidene tako na terenu kot tudi v podzemni garaži. Minimalno število parkirnih mest je umeščeno v neposredno bližino šol za kratkotrajno parkiranje, medtem, ko je ostalih 23 parkirnih mest umaknjeno vzdolž zahodne prometne povezave. Skupno število kratkotrajnih parkirnih mest pred prvo triado je 12 in 9 pred gimnazijo. V podzemni garaži, do katere se dostopa na severu območja, se poleg 38 parkirnih mest predvidi tudi dostava in odvoz odpadkov gimnazije.

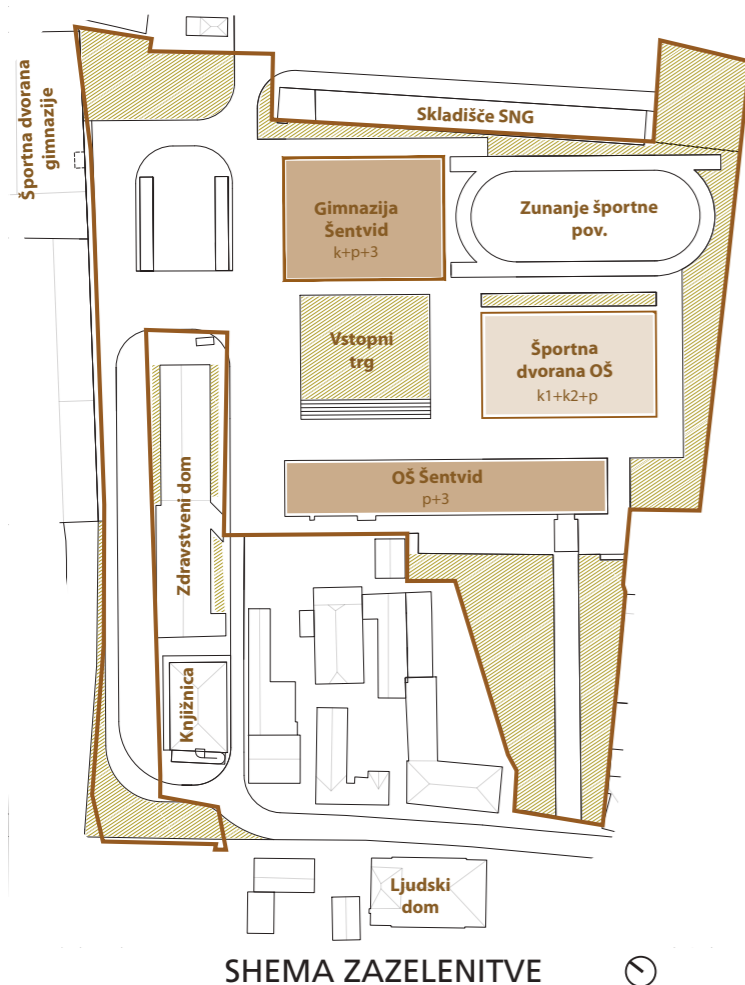
Znotraj omenjenega je predvideno tudi ustrezno število enoslednih parkirnih mest, parkirnih mest za gibalno ovirane osebe. Skupno število parkirnih mest je tako 82.

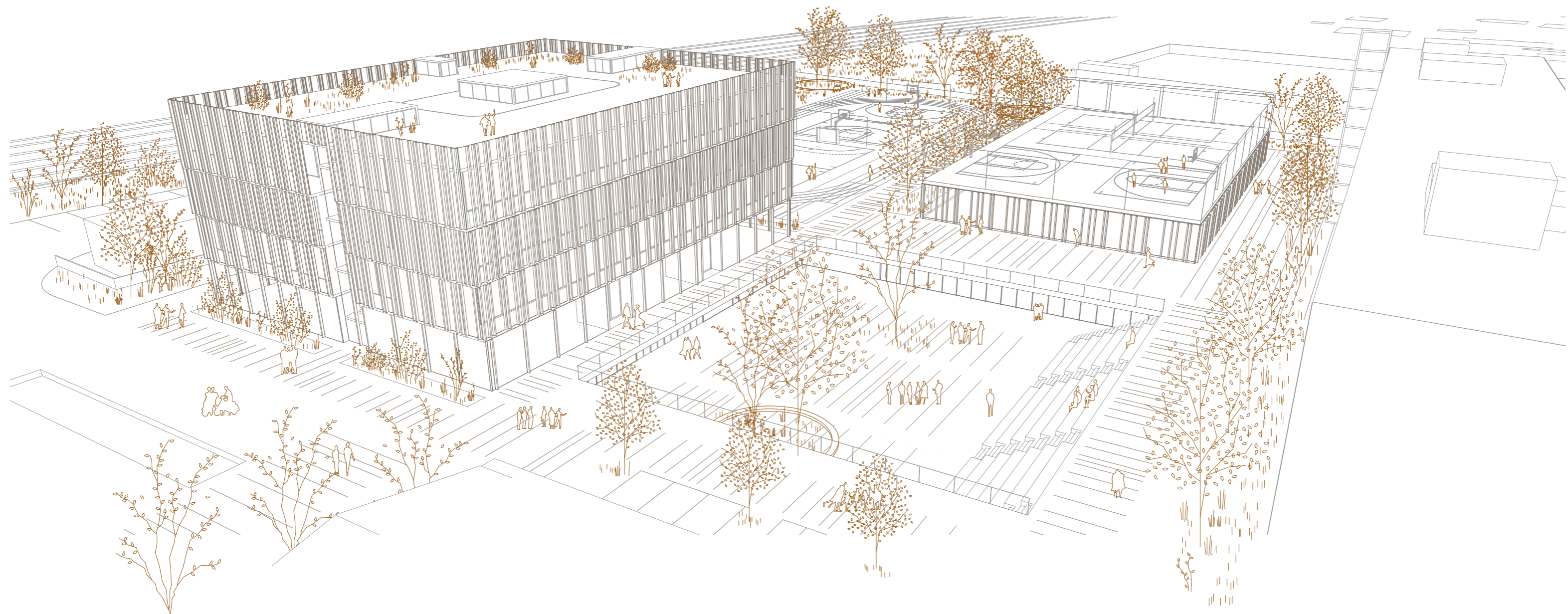
Primarni tokovi kolesarjev in pešcev so predvideni čez obstoječ park ob Prušnikovi ulici. Tako se jih loči od preostalega motornega prometa in jim omogoča varen prehod do osnovne šole oz. gimnazije. V neposredni bližini posameznih vhodov so predvidene tudi kolesarnice.

Intervencijske poti so predvidene po dovozni cesti in po utrjeni povozni površini okoli novih objektov gimnazije, športnega igrišča in telovadnice.

## J. Zunanja ureditev

Ureditev okolice nove gimnazije in telovadnice osnovne šole temelji na ustvarjanju mikro ambientov. Okolica se deli na formalno urejen del, ki je ujet med novo stavbo gimnazije, osnovno šolo in novo telovadnico. Slednji je urejen v dveh nivojih; spodnji vstopni trg, ki predstavlja osrednjo točko druženja, posedanja, odvijanja prireditev na prostem in zgornji tlakovan prostor, ki omogoča neoviran prehod preko celotnega območja. Neformalni igrivi del okolice pa predstavljajo okoliške zelene površine, ki obdajajo celotno šolsko območje in se neposredno navezujejo na športno-rekreativne dejavnosti.





POGLED PROTI VZHODU



## K. Krajinska ureditev

Znotraj nove ureditve je formiranih več različnih ambientov:

Ne glede na prostorsko stisko so na območju predvideni kvalitetni krajinsko ureditveni ambient, ki se ločujejo na osrednje območje šolskih ustanov, območje parka ob Prušnikovi ulici in športne površine.

**Vstopni trg** poglobljen za 4.00 m predstavlja osrednji prostor obeh šolskih ustanov. Oblikovan je kot odgovor na stavbo nove gimnazije in predstavlja vmesni prostor negativ nove telovadnice, ki zgolj z višino 4.00 m izstopa iz nivoja sedanjega terena. Z umikanjem od novih stavb ponuja vstopni poglobljeni trg možnost dožemanja celotnega prostora, slednjega tudi razbremeni in ohranja spoštljivo razmerje med polnim in praznim.

Zaznamuje ga večnamenskost, saj poleg osrednjega prostora za druženje prvenstveno predstavlja tudi vstopno točko v gimnazijo kot popoldanski vhod telovadnico. Tribune na južni strani tvorijo amfiteatrično podobo, ki ne le povežejo zgornji nivo s spodnjim temveč tudi povezujejo notranji vhodni prostor spodnjega pritličja gimnazije z zunanjim trgom. Tako se lahko prireditve iz notranjosti podaljšajo v zunanost in obratno.

Z nivojskim zamikom štirih metrov in drevesno zazelenitvijo po robu nudi posamezniku zavetje pred bližnjimi hrupnimi vplivi prometa in železnice.

**Večnamensko športno igrišče** je v uporabi tako učencev osnovne šole kot tudi dijakov gimnazije. Je umeščeno na severovzhodni del območja, pomaknjeno med zelenje in ločeno od prometnih površin. V sklopu je predvideno nogometno igrišče, košarkaško igrišče, tartanska atletska steza, tek na 60 m in skok v daljino. Igrišče je zamejeno z ograjo zgolj za goli. Če pa bi bilo potrebno, bi se lahko tudi ogradilo.

Poleg športnih igrišč na terenu so le-ta predvidena tudi na strehi nove vkopane telovadnice, kjer so poleg dveh igrišč za ulično košarko, še igrišče za odbojko in igrišče za med dvema ognjema. Igrišča so zamejena z mrežno ograjo, dostopna pa so preko klančine na vzhodni strani telovadnice.

**Obstoječi vstopni park osnovne šola Šentvid s Prušnikove ulice** se ohranja v polni meri, slednjega se tudi razbremeni z ustavljanjem avtobusa in s tem ogrožanja poti pešcev in kolesarjev v jutranjih urah. Tlakovan dostop se uredi v enakem oblikovnem jeziku kot preostala zunanja ureditev. V sam park pa se umesti prostor za druženje učencev in igrišče prve triade, ki je od preostalega ločeno z ograjo. Predvideni so pitniki, klopi in igrala

**Povezava med novo gimnazijo in obstoječo športno dvorano gimnazije** je omogočen po terenu na nivoju pritličja oz. opsijsko preko kletne povezave (ob vkopani garaži) med stavbo in dvorano. Na terenu je zaradi varnosti prečkanja predel ustrezno označen v tlaku, ki vodi vse od stavbe gimnazije do vhoda v dvorano. V neposredni bližini športne dvorane je umeščen tudi žepni park za druženje na prostem s protihrupno zasaditvijo pred železnico.

**Dovoz iz Prušnikove ulice** (čeprav je del sicer izven območja) se uredi zaradi prostorske ožine po principu shared space-a. Dovoz lahko uporabljajo vsi uporabniki; motorna vozila, kolesarji in pešci. Vendar se mora vsak posameznik zavedati, da ima ranljivejši udeleženec v prometu prednost. Ulica ostaja torej v istem nivoju, v celoti tlakovana hkrati pa ostaja v celoti normalno prevozna tudi za enosmerni motorni promet, ki pa zaradi ozkega prometnega koridorja vozijo s prilagojeno hitrostjo.

**Zahodna prometna povezava** ob priključku na avtocesto je poleg parkirnih mest opremljena tudi z drevoredom in ustrezno širokim pločnikom.

**Zelene površine** stečejo po robu natečajnega območja in se ohranjajo v čimvečji meri. Enako velja za obstoječa drevesa, ki se jih dopolni z novimi, bodisi kot protihrupni ukrep ali za ločevanje posameznih mikro ambientov. V neposredni bližini osnovne šole je predviden tudi šolski vrt. Nova zasaditev znotraj območja potrjuje in določuje linijske povezave in členi ter povezuje posamezna programska območja v celoto.

Nova zasaditev dreves tudi upošteva normative o zasaditvi glede na število parkirnih mest (1 drevo/ 4 p.m) in glede na površino območja (20 dreves/na hektar).

**Skladišče SNG Opere** zaradi svojega obsega in longitudinalne oblike občutno ločuje šolski okoliš od okolice. Poleg tega pa odjema tudi prostor, kjer bi se lahko izvedle kvalitetne zunanje površine za celotno izobraževalno in športno-rekreativno območje. Smiselno bi bilo premisliti o morebitni premestitvi prostorov skladišča drugam in se ta prostor izkoristi v prid šole oz. javnosti. Območje skladišča SNG Opera bi lahko tako predstavljalo nov zasajen zeleni pas, ki tako vizualno kot hrupno ločuje obravnavano območje od železniške proge.

## GIMNAZIJA

oznaka	GIMNAZIJA ŠENTVID prostor	NATEČAJNA NALOGA					NATEČAJNA REŠITEV					RAZLIKA m2										
		št. učilnic		število kabinetov	m2	skupaj m2	%	št. učilnic		število kabinetov	m2		skupaj m2	%								
	velike	male	velike					male	velike			male										
GIMNAZIJA ŠENTVID												4891.0	0.0	-4,891.0								
<b>A. PROSTORI ZA POUK</b>												<b>2,414</b>	<b>2,436.2</b>	<b>22.2</b>								
Splošne učilnice																						
A.1	Slovenščina	3			60	180	3			66.0	198.1	18.1										
A.2	kabinet			2	21	42			2	19.0	38.1	-3.9										
A.3	Matematika	3			60	180	3			66.0	198.0	18.0										
A.4	kabinet			2	21	42			2	19.0	38.1	-3.9										
A.5	Prvi tuji jezik (angleščina)	1			60	60	1			60.8	60.8	0.8										
A.6	Drugi tuji jezik	2			60	120	2			60.8	121.6	1.6										
A.7	Tuji jeziki (delitve)		2		40	80		2		38.2	76.4	-3.6										
A.8	kabinet			1	21	21			1	23.2	23.2	2.2										
A.9	Zgodovina	1			60	60	1			60.8	60.8	0.8										
A.10	kabinet			1	21	21			1	23.2	23.2	2.2										
A.11	Geografija	1			60	60	1			60.8	60.8	0.8										
A.12	kabinet			1	21	21			1	21.6	21.6	0.6										
A.13	Psihologija, sociologija, filozofija	1			60	60	1			60.8	60.8	0.8										
A.14	kabinet			1	21	21			1	22.8	22.8	1.8										
A.15	Glasba	1			60	60	1			60.8	60.8	0.8										
A.16	Izbirni predmeti		2		40	80		2		37.8	75.6	-4.4										
Specialne učilnice																						
A.17	Biologija	1			80	80	1			80.7	80.7	0.7										
A.18	Biologija laboratorij	1			60	60	1			60.8	60.8	0.8										
A.19	Pripravljalnica (prostor za hrambo)			1	30	30			1	38.2	38.2	8.2										
A.20	kabinet			1	24	24			1	22.6	22.6	-1.4										
A.21	vivarij				40	40				42.0	42.0	2.0										
A.22	Kemija	1			80	80	1			76.4	76.4	-3.6										
A.23	Kemija laboratorij	1			60	60	1			60.6	60.6	0.6										
A.24	Pripravljalnica (prostor za hrambo)			1	30	30			1	30.4	30.4	0.4										
A.25	kabinet			1	24	24			1	22.6	22.6	-1.4										
A.26	Fizika	1			80	80	1			76.4	76.4	-3.6										
A.27	Fizika laboratorij	1			60	60	1			60.8	60.8	0.8										
A.28	Pripravljalnica (prostor za hrambo)			1	30	30			1	30.4	30.4	0.4										
A.29	kabinet			1	24	24			1	22.6	22.6	-1.4										
A.30	Informatika	1			60	60	1			60.8	60.8	0.8										
A.31	kabinet			1	24	24			1	22.8	22.8	-1.2										
A.32	Likovna umetnost	1			80	80	1			76.4	76.4	-3.6										
A.33	kabinet			1	24	24			1	22.6	22.6	-1.4										
A.34	Predavalnica amfiteatralna	1			140	140	1			135.7	135.7	-4.3										
A.35	Knjižnica s kabinetom				182	182				187.6	187.6	5.6										
A.36	Multimedjska učilnica/planetarij/				110	110	1			108.9	108.9	-1.1										
A.37	Kabinet za multimedjsko učilnico			1	24	24			1	21.7	21.7	-2.3										
A.38	Observatorij na strehi				40	40				34.4	34.4	-5.6										
<b>A. SKUPAJ</b>												<b>22</b>	<b>4</b>	<b>17</b>	<b>2,414</b>	<b>49%</b>	<b>23</b>	<b>4</b>	<b>17</b>	<b>2,436.2</b>	<b>0.4</b>	<b>22.2</b>
<b>B. OSTALI PROSTORI</b>												<b>1,401</b>	<b>1,509.5</b>	<b>85.9</b>								
B.1	Večnamenski prostor, jedilnica	720	0.4	m2/dijaka		288				0.0	291.9	3.9										
B.2	Zaodrje				30	30				0.0	21.7	-8.3										
B.3	Garderobe - umestitev v zaklonišču	720	0.32	m2/dijaka (230m2)						0.0	141.1	-2.9										
B.4	Sanitarije	720	0.2	m2/dijaka		144				0.0	29.9	8.9										
B.5	Mladinska soba (šolski radio)			1	21	21				0.0	29.9	8.9										
Upravni prostori																						
B.6	a) Ravnatelj					20				0.0	23.4	3.4										
B.7	b) Pomočnik ravnatelja					16				0.0	15.9	-0.1										
B.8	c) Tajništvo					16				0.0	15.9	-0.1										
B.9	d) Računovodstvo					16				0.0	15.9	-0.1										
B.10	e) Svetovalni delavec					16				0.0	15.9	-0.1										
B.11	f) Prostor za razgovore					16				0.0	11.4	-4.6										
B.12	g) Zbornica					80				0.0	91.2	11.2										
B.13	h) Sejna soba					40				0.0	42.3	2.3										
B.14	i) sanitarije za zaposlene					24				0.0	60.8	36.8										
B.15	Arhiv (10m2 priročni, 14m2 v kleti)					24				0.0	32.9	8.9										
B.16	Garderobe za čistilke					8				0.0	8.3	0.3										
B.17	Čistila					10				0.0	19.5	9.5										
B.18	Razdeljevalna kuhinja					85				0.0	80.5	-4.5										
B.19	Inventar/shramba (v kleti)					18				0.0	21.5	3.5										
B.20	Delavnica hišnika					18				0.0	18.7	0.7										
B.21	sistemska soba (strežniki)					18				0.0	21.5	3.5										
B.22	Energetski prostori, klimati na strehi					150				0.0	142.4	-7.6										
B.23	Zaklonišče (bivalni in ostali prostori)					343				0.0	364.3	21.3										
B.24	Shramba										11.2											
B.25	Čajna kuhinja										11.4											
<b>B. SKUPAJ</b>												<b>1,401</b>	<b>29%</b>	<b>1,509.5</b>	<b>0.3</b>	<b>85.9</b>						
<b>C. KOMUNIKACIJE</b>												<b>1,076</b>	<b>22%</b>	<b>1,591.0</b>	<b>0.3</b>	<b>515.0</b>						
<b>A+B+C SKUPAJ</b>												<b>4,891</b>	<b>100%</b>	<b>5,536.6</b>	<b>1.0</b>	<b>645.6</b>						

## TELOVADNICA

oznaka	TELOVADNICA OŠ ŠENTVID prostor	NATEČAJNA NALOGA			NATEČAJNA REŠITEV			RAZLIKA m2						
		količina	m2	Σ m2	količina	m2	Σ m2							
TELOVADNICA OSNOVNE ŠOLE								2312,0	2386,9	74,9				
<b>E PROSTORI ZA IZVAJANJE POUKA</b>								<b>1517,0</b>	<b>1532,5</b>	<b>28,4</b>				
E.01	vadbeni prostor	1	1174,0	1174,0	1	1174,0	1174,0	0,0						
E.02	shramba orodja	1	64,0	64,0	1	73,9	73,9	9,9						
E.03	sodniška niša (v okviru vadbenega prostora)	1	22,0	22,0	1	22,0	22,0	0,0						
E.04	2. vadbeni prostor (plesna dvorana, borilnica)	1	196,0	196,0	1	206,9	206,9	10,9						
E.05	shramba	1	12,0	12,0	1	11,9	11,9	-0,1						
E.06	studio	1	6,0	6,0	1	4,8	4,8	-1,2						
E.07	prostor za športnega pedagoga	1	23,0	23,0	1	26,5	26,5	3,5						
E.08	garderoba za učitelje razrednega pouka	1	10,0	10,0	1	12,5	12,5	2,5						
E.09	sanitarije za učitelje razrednega pouka	1	10,0	10,0	1	12,9	12,9	2,9						
<b>F SPREMLJAJOČI PROSTORI</b>								<b>263,0</b>	<b>287,0</b>	<b>24,0</b>				
F.01	sanitarni blok z wcji	3	36,0	108,0	3	38,6	115,8	7,8						
F.02	garderoba (brez wcjev) za razredni pouk	1	23,0	23,0	1	22,6	22,6	-0,4						
F.03	čistila	1	6,0	6,0	1	5,4	5,4	-0,6						
F.04	tehnični prostori	1	120,0	120,0	1	134,8	134,8	14,8						
F.05	sanitarije za gibalno ovirane	1	6,0	6,0	1	8,4	8,4	2,4						
<b>G KOMUNIKACIJE</b>								<b>532,0</b>	<b>567,4</b>	<b>35,4</b>				
G.01	komunikacije telovadnice	1	130,0	130,0	1	178,8	178,8	48,8						
G.02	povezovalni hodnik dostop z dvigalom (K-P-3.N-S)	1	30,0	30,0	1	59,6	59,6	29,6						
G.03	in stopniščem (K-P)	6	62,0	372,0	1	329,0	329,0	-43,0						
<b>SKUPAJ (E+F+G)</b>								<b>2312,0</b>	<b>2386,9</b>	<b>87,8</b>				
<b>ZUNANJI DOSTOP PO KLANČINI - DOSTAVA</b>								<b>1</b>	<b>170,0</b>	<b>170,0</b>	<b>1</b>	<b>0,0</b>	<b>0,0</b>	<b>-170,0</b>



## ZUNANJE POVRŠINE

ZUNANJE POVRŠINE		NATEČAJNA REŠITEV		
oznaka	prostor	količina	m2	Σ m2
<b>ZU</b>	<b>ZUNANJA UREDITEV - CELOTNO OBMOČJE</b>			<b>20751.1</b>
	<b>javne in servisne površine</b>			<b>9729.1</b>
ZU.01	ploščad pred vhodom gimnazije	1	1241.0	1241.0
ZU.02	dostop za avtomobile, parkirna mesta	1	3413.0	3413.0
ZU.03	prostor za odpadke gimnazije	1	10.5	10.5
ZU.04	prostor za odpadke osnovne šole	1	23.5	23.5
ZU.05	prostor za kolesa	1	450.0	450.0
ZU.06	peš poti	1	4549.0	4549.0
ZU.07	servisni vhod - OŠ	1	42.1	42.1
ZU.08	servisni vhod - gimnazija	1	60.0	60.0
ZU.09	dostava - telovadnica	1	50.0	50.0
	<b>igrišča</b>			<b>4329.0</b>
ZU.10	športna igrišča (OŠ in gimnazija)	1	3424.0	3424.0
ZU.11	igrišče 1. triade osnovne šole	1	845.0	845.0
ZU.12	šolski vrt (OŠ)	1	60.0	60.0
	<b>zelene površine*</b>			<b>6693.0</b>
ZU.13	zelene površine na raščnem terenu	1	6693.0	6693.0

\*FZP =25% gradbene parcele gimnazije/OŠ

FAKTOR ZELENIH POVRŠIN NA RAŠČNEM TERENU			
FZP	TERENU		
	zelene površine raščen teren	6693.0	m2
	natečajno območje	22,454.57	m2
	razmerje med zelenimi površinami in natečajnim območjem	29.8	%

G	PODZEMNA GARAŽA			
G.01	podzemna garaža z uvozi in izvozi	1	1747.0	1747.0

ŠTEVILO PARKIRNIH MEST			
	število parkirnih mest na terenu		44
	število parkirnih mest v podzemni garaži		38
	Skupno število parkirnih mest		82

### OCENA INVESTICIJE GOI DEL Z OPREMO:

Sklop A rušitev obstoječe stavbe	200.000 EUR
Sklop B novogradnja stavbe Gimnazije	9.150.000 EUR
Slop C novogradnja telovadnice šole	5.100.000 EUR
Sklop D zunanja ureditev	1.500.000 EUR
skupaj ocena investicije	15.950.000 EUR

Opomba:

v oceni DDV ni vključen prav tako ni vključena investicija za garažo

**Ponudbena cena** za izdelavo projektne dokumentacije iz priloge

Informativna ponudba je razdeljena po sklopih in je sledeča:

Sklop A rušitev obstoječe stavbe	30.000 EUR
Sklop B novogradnja stavbe Gimnazije	630.000 EUR
Slop C novogradnja telovadnice šole	350.000 EUR
Sklop D zunanje športne površine	57.000 EUR
Sklop E zunanja komunalna ureditev	51.000 EUR

skupaj ponudbena cena 1.117.000 EUR

Opomba:

v ponudbeni ceni DDV ni vključen prav tako ni vključeno projektiranje garaže



UREDITVENA SITUACIJA Z ZUNANJO IN PROMETNO UREDITVIJO M 1:500



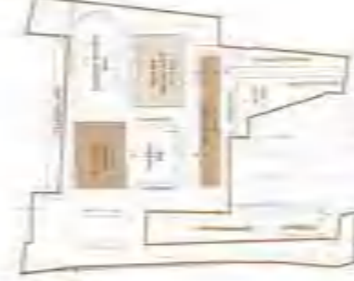
ŠHEMA PROJEKTA IN REFERENCIE



ŠHEMA PROJEKTA IZHISNIH PROJEKTOV



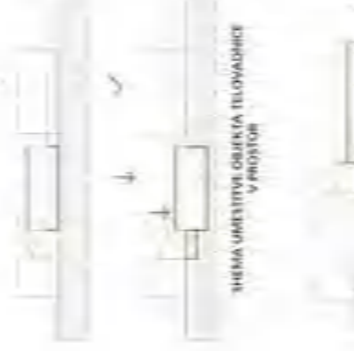
ŠHEMA ZAPLETITVE



ŠESTOPLOSTNI PRISTOP



ŠHEMA UREŠITVE OBSEJA GIMNAZIJE V PROSTOR



ŠHEMA UREŠITVE OBSEJA TELOVADNICE V PROSTOR



ŠHEMA POSLEDIČOV GIMNAZIJE



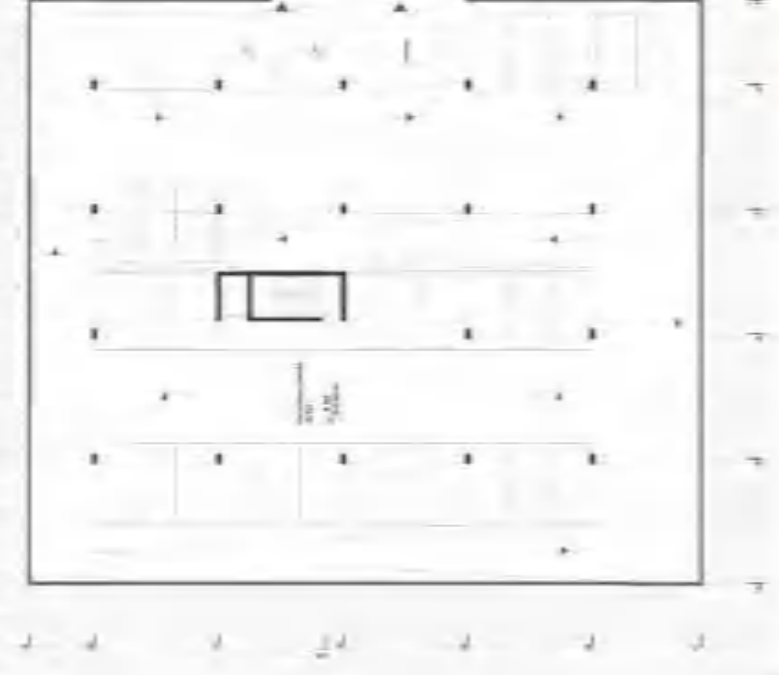
ŠHEMA POSLEDIČOV TELOVADNICE



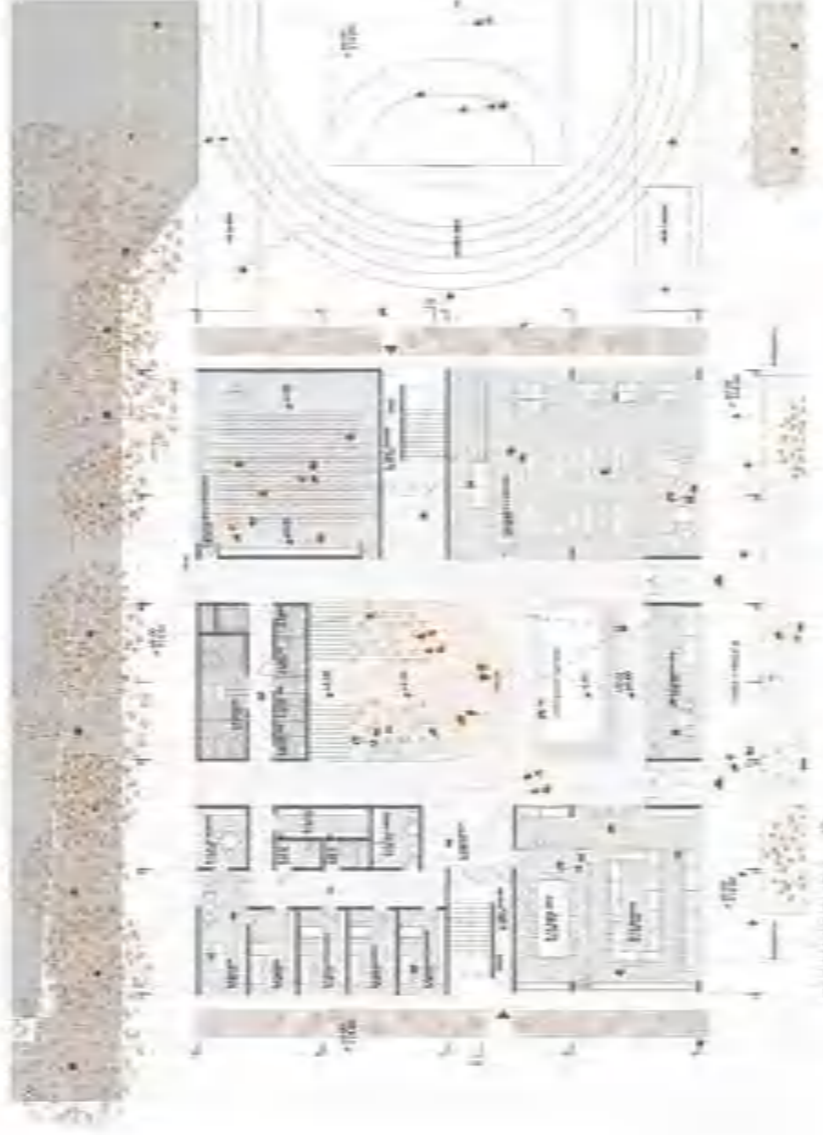
AKSONOMETRIČNI POGLED PROTI SEVERU

AKSONOMETRIČNI POGLED PROTI VZHODU





TLORIS KLETI Z GARAZO



TLORIS 1. NADSTROPJA



TLORIS 2. NADSTROPJA



TLORIS 3. NADSTROPJA



TLORIS STREHE



TLORIS 1. NADSTROPJA



TLORIS 2. NADSTROPJA

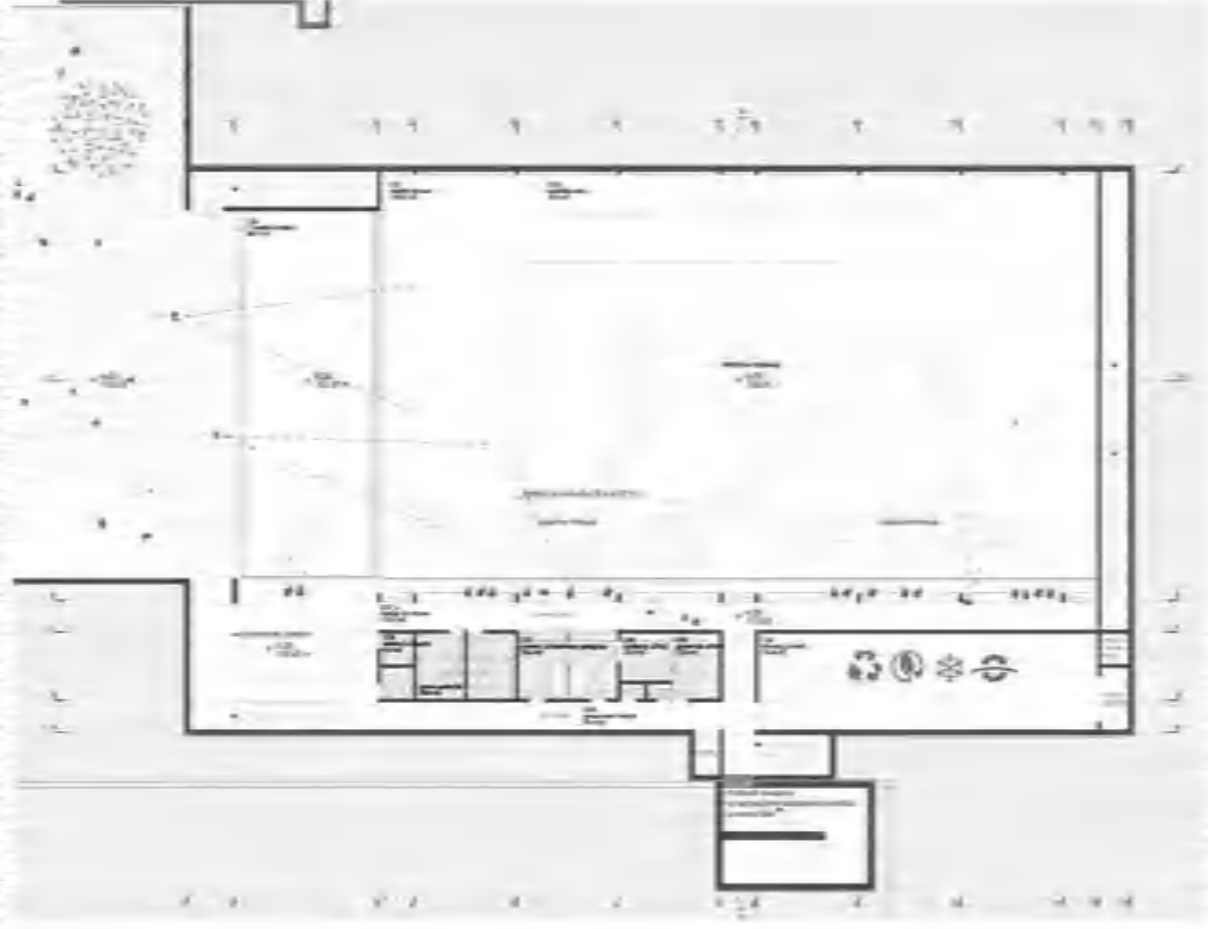


ŠEMATSKI PRIKAZ NOTRANJEGA PROSTORA

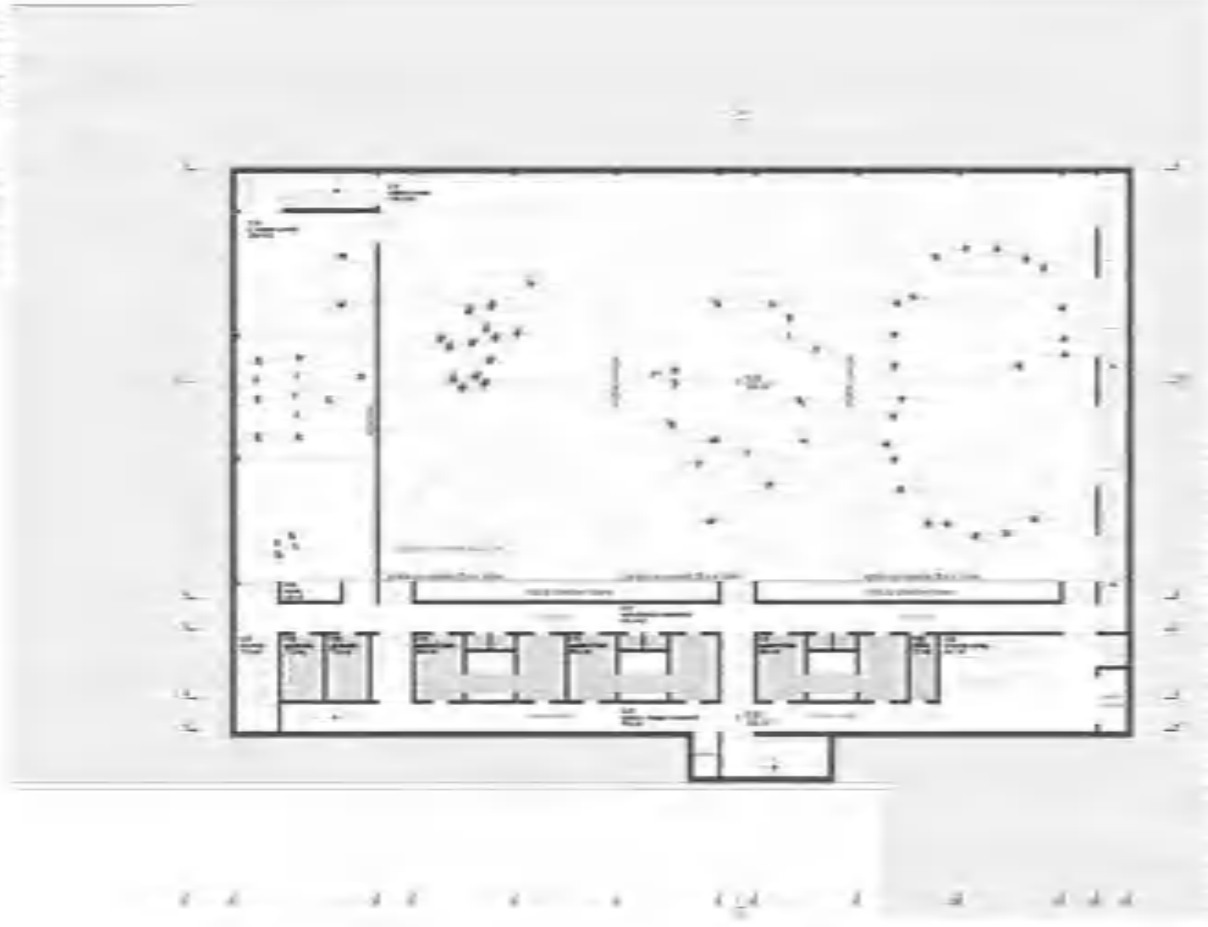




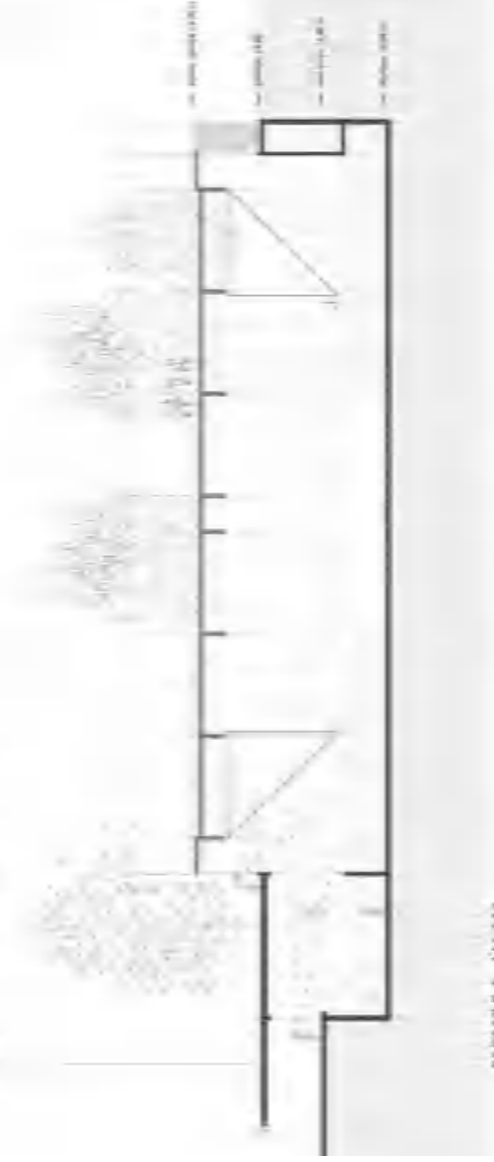




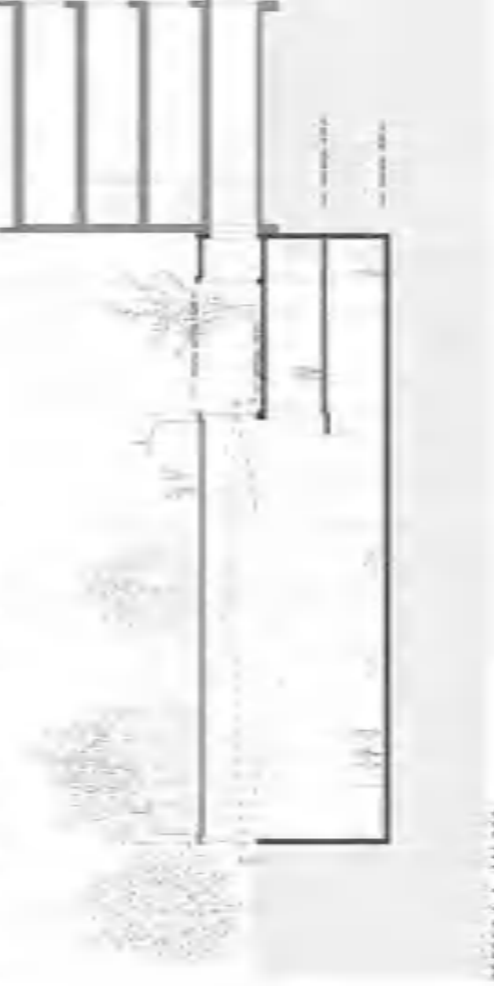
Tloris druge kleti\_M1:200



Tloris prve kleti - večpomenega prtilcija\_M1:200



Prezrez B-B\_M1:200



Prezrez A-A\_M1:200



Severna fasada telovadnice\_M1:200



Zahodna fasada telovadnice\_M1:200



Pogled proti zahodu