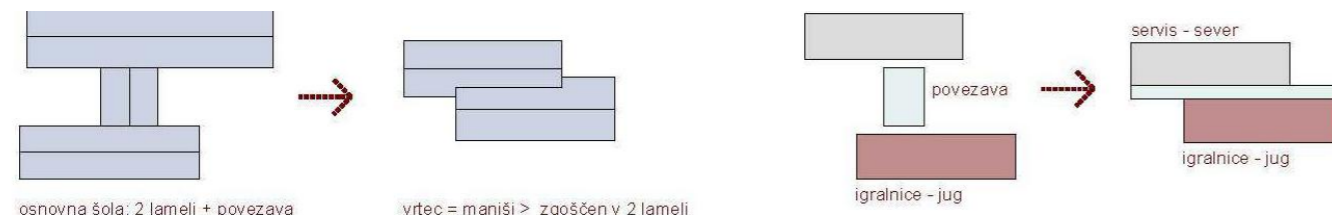


URBANISTIČNA UMESTITEV

Dovozna pot, stavba osnovne šole, odnos do obodne stanovanjske pozidave, osončenost in optimalna izraba zelenih površin nam služijo kot izhodišča umestitve nove stavbe in zasnove stavbnega volumna. Novo stavbo želimo vtakati znotraj obstoječih prostorskih razmerij izogibajoč se oblikovnim ekscesom.

Dovozno pot znotraj natečajnega območja nadgradimo z razširitvijo v parkirne površine z vmesnimi otoki zelenja ter z vstopno ploščadjo vrtca in komunikacijsko povezavo z osnovno šolo za prvošolce. Dostopi nove stavbe se torej vršijo z zahodnega robu natečajnega območja, preostali obod pa je osvobojen prometa.

Stavbo osnovne šole tvorijo medsebojno prepleteni dvokapni volumni z izrazitejšo postavitvijo vzdolž smeri vzhod-zahod. Enako usmeritev odraža tudi dislocirano šolsko igrišče s tekaško stezo. Novo stavbo umestimo ob SZ rob območja, kot oblikovno sodobnejše nadaljevanje volumna osnovne šole v dolžini vzdolž tekaške steze. Kompakten volumen členimo v dve dvokapni lameli, ki sta po svoji dolžini, širini, višini in naklonu strehe primerljivi z stavbnima volumnoma telovadnice in vzhodnega trakta osnovne šole in prav tako tlorisno zamaknjeni.



Urbanizem: 2 lameli = kompaktnjša geometrija šole

Programska zasnova: kompaktnjša geometrija šole

Južno lamelo zamaknemo vzhodno proti zelenici, s čimer ob dovozni poti ustvarimo dostojno vhodno ploščad z jasno nakazanim glavnim vhodom v prevoju stavbnih mas. Ploščad z ozelenjenim otokom tvori filter med vrvežem vhoda vrtca napram stanovanjski hiši južno. Zunanja igrišča vrtca so zamaknjena skupaj z južno lamelo proti središču zelenice in kot celota tvorijo filter napram območju stanovanjskih površin južno.

Z rešitvijo dostopov na zahodni strani in umestitvijo stavbe ob severo-zahodnem robu je na celotnem preostalem območju omogočena organizacija otroškega igrišča z optimalno osončenostjo v času obratovanja vrtca. Notranja organizacija stavbe razvršča vse igralnice vzdolž južne fasade južne lamele, s čimer so zagotovljeni enakovredni pogoji koriščenja naravnih danosti za vse otroke. Morebitna bodoča izvedba dveh dodatnih igralnic je predvidena v modularnem podaljšanju južne lamele vzhodno, s čimer se urbanistična razmerja bistveno ne spreminjajo.



Ureditvena situacija z navezavo na okolico

ARHITEKTURNA ZASNOVA

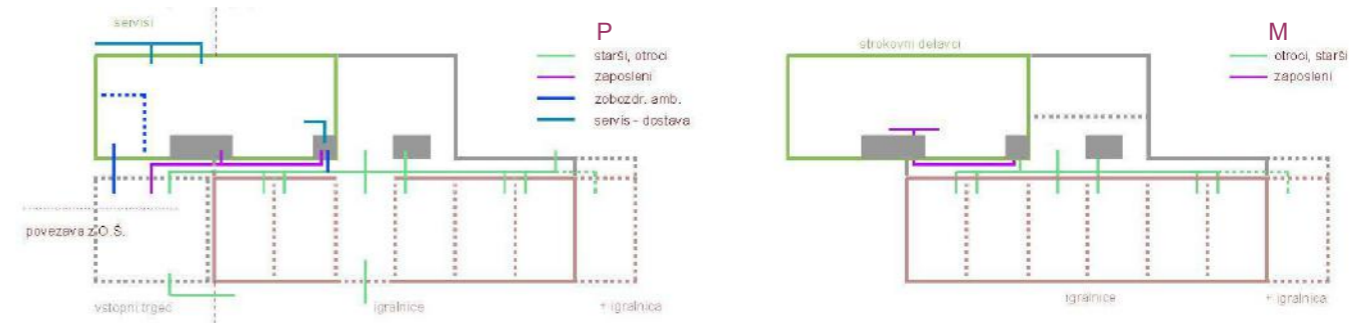
Dvokapna volumna višine P+M sta v zunanji podobi asketska, s patinirano leseno fasado in vlakocementno kritino, navidezno brez napuščev. Izbor fasadnih materialov izhaja iz lokalne tradicije in oblikovne interpretacije podobe osnovne šole. Bogato dimenzionirane nadstreške v pritličju tvorimo z odvzemanjem osnovne stavbne mase v sklopu zunanjih komunikacij, vhodov in teras igralnic. Z utori v strešnem volumnu tvorimo odprte terase igralnic in strokovnih služb v mansardi. Glavni vhod in osrednja komunikacijska os vrtca se zgodita vzdolž stika stavbnih lamel.



Vstopna piazzetta v prepletu dveh stavbnih lamel

Programska členitev omogoča enostavno orientacijo vzdolž komunikacijske osi znotraj stavbe. Južna lamela je v celoti v obeh etažah namenjena vzdolžno nanizanim otroškim igralnicam, ki so orientirane proti jugu. Vsaki od petih igralnic 1. starostnega obdobja in dodatnemu prostoru za dejavnosti otrok v pritličju pripada pokrita terasa, ki se navezuje na otroško igrišče. Del dodatnega prostora za dejavnosti otrok v pritličju se po potrebi lahko dopolni z garderobo in sanitarijami ter enostavno predela v igralnico, pri čemer preostanek površin dodatnih prostorov v obeh etažah še vedno zagotavlja predpisani površinski minimum (izhodiščna površina dodatnega prostora je zato predimenzionirana). Šest igralnic 2. starostnega obdobja v mansardi se odpira na terase, ki se nadkrijejo oz. senčijo z navojnimi tendami. V vzhodnem izteku komunikacijske osi je v pritličju skupen izhod na otroška igrišča. Severna lamela vsebuje vse preostale programe: v pritličju zobozdravstveno ordinacijo z vhodom z vstopne ploščadi ter gospodarske prostore z dostopi umaknjenimi ob SZ fasadni rob, v mansardi pa prek lastnega stopnišča dostopno računovodstvo in prostore za zaposlene. V podaljšku severne lamele se ob komunikacijsko os navezuje dvovišinski osrednji prostor, ki se preko zastekljene fasadne opne preliva v krajino proti severni in vzhodni strani. Kota tal osrednjega prostora je vtopljena in preko manjše tribune prehaja okoli osrednjega stopnišča stopnišča proti glavnemu hodniku. Pestrost tovrstne zasnove omogoča različne scenarije uporabe prostora za igro otrok ali organizacijo dogodkov.

Funkcionalno sta etaži povezani z dvigalom in dvema stopniščema. Zahodno stopnišče služi zaposlenim, vzhodno otrokom, oba skupaj pa služita evakuaciji. Dvigalo je namenjeno vsem uporabnikom in omogoča dostop do vseh prostorov za funkcionalno ovirane osebe. Z vidika racionalizacije investicije je osebno dvigalo umeščeno tako, da se lahko koristi tudi za dostavo hrane med kuhinjo in mansardo, ob njem pa je možno namestiti dodatno tovorno dvigalo.



Funkcionalna shema – ločene poti različnih uporabnikov => zasebnost in varnost

TEHNIČNE ZNAČILNOSTI STAVBE

Konstruktivna stavba je izbrana glede na racionalnost gradnje, trajnost, požarno odpornost in lokalno tipiko. Konstruktivni raster je modularen v razponih na 8 m osno vzdolž slemena, tako da je omogočeno enostavno modularno podaljševanje objekta proti vzhodu. Temelji, komunikacijska jedra, nosilne stene in plošča nad pritličjem so iz armiranega betona. Ostrešje je iz lesenih lepljencev, s 30° naklonom škarnikov in lesenim opažem nad njimi. Kjer v stavbi bivalni pogoji dovoljujejo, konstrukcijske elemente iskreno pokažemo brez dodatnih oblog, saj so načrtovani materiali estetski, higiensko ustrezni in nezahtevni za vzdrževanje. Spuščeni stropovi in predelne stene so z vidika hitre gradnje načrtovani v suhomontažni izvedbi z mavčnokartonskimi ploščami in finalnim opleskom ali z reprezentativnejšo leseno oblogo v glavnem hodniku in igralnicah. Za talne obloge uporabimo les (pisarne, igralnice, terase) in keramiko (komunikacije, ordinacija, gospodarski prostori, garderobe, sanitarije), opcijsko se lahko uporabi tudi guma. Stenske obloge se izvedejo v oplesku, lesu (posamezni fiksni in pomični segmenti v območjih igre) in keramiki (sanitarije in prostori s prisotno vodo), reprezentativnejši segmenti pa se ohranijo kot deščično opažen vidni beton. Notranje ograje se izvedejo v kombinaciji barvane kovine in lesa.



Prostorski prikaz osrednjega prostora vrtca

Stavbni ovoj se toplotno izolira z mineralno volno v skladu z zahtevanim sNES standardom. Fasadne obloge se izvedejo po sistemu lesenih prezračevanih fasad v naravno patiniranem macesnu (trajnost, minimalno vzdrževanje) ali lazurno pleskani smrekici. Kritina se izvede z vlakocementnimi gladkimi strešniki. Temelje in talno ploščo se hidroizolira z bitumenskimi trakovi ter zaščiti in topolotno izolira z XPS ploščami. Stavbno pohištvo se načrtuje v kombinaciji lesa in kovine. Za senčenje igralnic proti jugu je koriščen nadstrešek terase v pritličju in navojne pomične tende v mansardi. Vse okenske površine so opremljene z notranjimi rolo senčili za senčenje in zatemnitev. Vse osončene fasadne zasteklitve se načrtujejo po ustreznem izračunu energijske prehodnosti stekla.

Stavba bo priključena na vročevod, toplotna postaja se načrtuje centralno z razvodom talnega ogrevanja, ki se bo v poletnem času in prehodnih obdobjih kombiniralo z visoko učinkovito reverzibilno toplotno črpalko, predvsem za ogrevanje sanitarne vode ali kot sekundarni vir za ogrevanje objekta. Toplotna črpalka bo v poletnem obdobju omogočala koriščenje odpadne energije hlajenja za gretje sanitarne vode. Prezračevanje se

bo izvedlo preko centralne naprave z visokim izkoristkom vračanja toplote. Zaradi razlike v načinu uporabe in zahtev prostorov se uporabi ločeno kondicioniranje zraka za kuhinjski del objekta. Hlajenje objekta se lahko izvede v sklopu kondicioniranja zraka v prezračevalni enoti in ločeno po prostorih vrtca preko lokalnih hladilnih enot, ki omogočajo večjo fleksibilnost pri zagotavljanju ustrezne klime med posameznimi tipi prostorov. Instalacije, gradbena fizika in varstvo pred hrupom se bodo načrtovale v skladu s projektno nalogo in veljavno zakonodajo.

Koncept varovanja pred požarom temelji na pasivnih in aktivnih ukrepih z izvedbo katerih bo v primeru izbruhov požara preprečen prenos le-tega na sosednje parcele in objekte, zagotovljena bo ustrezna požarna odpornost nosilne konstrukcije stavbe, zagotovljene bodo ustrezne evakuacijske poti, ustrezni dostopi za intervencijska vozila ter ustrezen sistem javljanja požara in alarmiranja ter gašenja požara. Širjenje požara na sosednje objekte je zagotovljena z ustreznimi odmiki. Stabilnost ustrezno dimenzionirane a.b. in lesene konstrukcije v primeru požara ne zahteva posebnih ukrepov, generalno se za konstrukcijo tovrstnega objekta predvideva klasifikacija R30. Širjenje požara po stavbi se preprečuje in varno evakuacijo načrtuje z racionalno zasnovano požarnih sektorjev (PS) in evakuacijskih poti, predvidoma:

- v pritličju PS1 = igralnice z osrednjim hodnikom; PS2 = gospodarski prostori (po potrebi medsebojno požarno ločeni); PS3 = ordinacija; PS4 = zahodno stopnišče; PS5 = vzhodno stopnišče skupaj z osrednjim prostorom v pritličju načrtovano kot požarno zaščiten prostor (hodnik), ki se od osrednjega hodnika loči s požarno zaveso;
- v mansardi: PS6 = igralnice s hodnikom; PS7 = pisarne.

Evakuacija iz pritličja vodi neposredno iz posameznih prostorov ali preko glavnega hodnika na prosto. Evakuacija gornje etaže vodi na prosto dvosmerno preko dveh ločenih stopnišč.

ZUNANJA UREDITEV IN KRAJINSKOARHITEKTURNA ZASNOVA

Zunanjo ureditev po obodu stavbe tvorijo gospodarsko dvorišče vzdolž zahodnega roba območja, otroško igrišče ob južnem in vzhodnem robu območja ter krajinsko urejen ožji pas med stavbo in severnim robom območja. Zeleno območje z otroškim igriščem se ogradi z ograjo v skladu z zahtevo projektne naloge.

Gospodarsko dvorišče je urejeno kot zaključek dovozne poti in vsebuje vse potrebne priključke objekta na gospodarsko javno infrastrukturo ter 23 PM (od tega 1 PM za invalida), ki so členjena z otoki zelenja. Obračališče vozil je omogočeno ob severnem zaključku dovozne poti. V sklopu vhodne ploščadi je zagotovljena nadkrita kolesarnica za 10 koles, urbana oprema s klopjo ter vhod na otroško igrišče. Urejena je peš povezava z osnovno šolo ter povozne površine za dostavo, uvoz v garažo, prevzem odpadkov in intervencijo. Dovožna pot se izvede v asfaltu, gospodarsko dvorišče pa v litem pranem betonu, s čimer se oblikovno jasno loči prometno in umirjeno cono.

Igrišče ob južnem robu stavbe, ki se navezuje na igralnice v pritličju, je namenjeno otrokom 1. starostnega obdobja. Proti zahodnemu robu območja se prelije v igrišče 2. starostnega obdobja, vmesno členitev pa označuje zožitev zelenice z umestitvijo vrtnega paviljona s sanitarijami in shrambo rekvizitov. Otroško igrišče je zasnovano kot krajinska krožna tlakovana tematska pot (pešpot, možna vožnja s kolesi, skiroji ipd.) z zelenimi in utrjenimi otoki (igrivo stopnjevanje otroške motorike: peskovnik, igrala, igre z žogo, plezanje ipd.) in obodno zasaditvijo (igrivo spoznavanje narave: visoke grede z zelenjavo, različne vrste cvetja ipd.). Južna in vzhodna meja območja se zasadi z listavci, ki v poletnem času tvorijo zvočni filter proti stanovanjskemu območju, nudijo senco igrišču in vetrno zavetje nasproti stavbi.

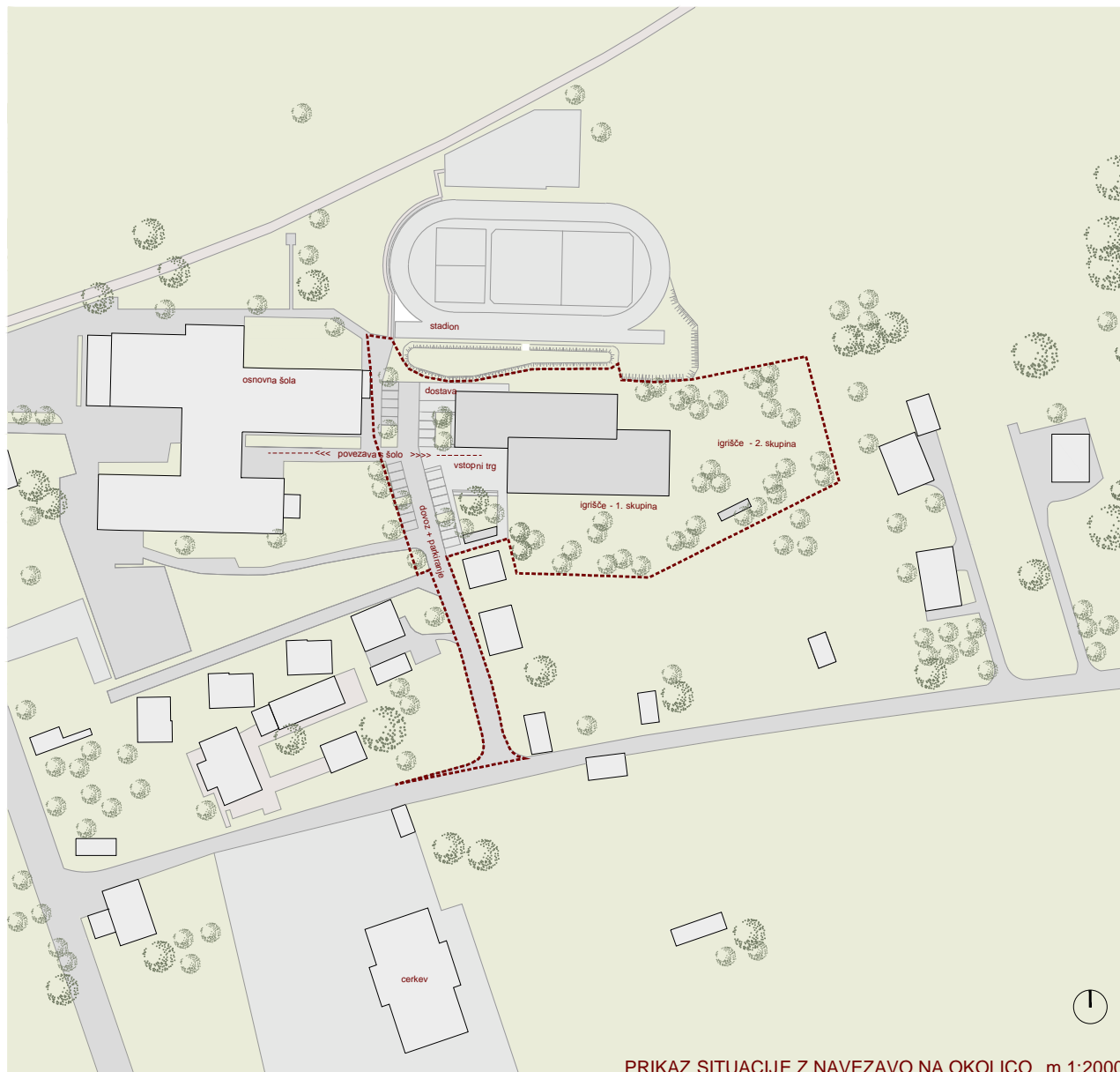
Ožji stični pas med stavbo in severnim robom območja proti atletski stezi se krajinsko uredi z zasaditvijo grmovnic. Neobvezno predlagamo geometrijsko ureditev navidezno naključnih nasipov severno izven meje območja. Možna je ureditev povezav med obstoječim nasipom (teraso) ob atletski stezi in otroškim igriščem tako, da se otrokom omogoči spremljanje fizikulture starejših vzornikov.

OCENA INVESTICIJSKE VREDNOSTI

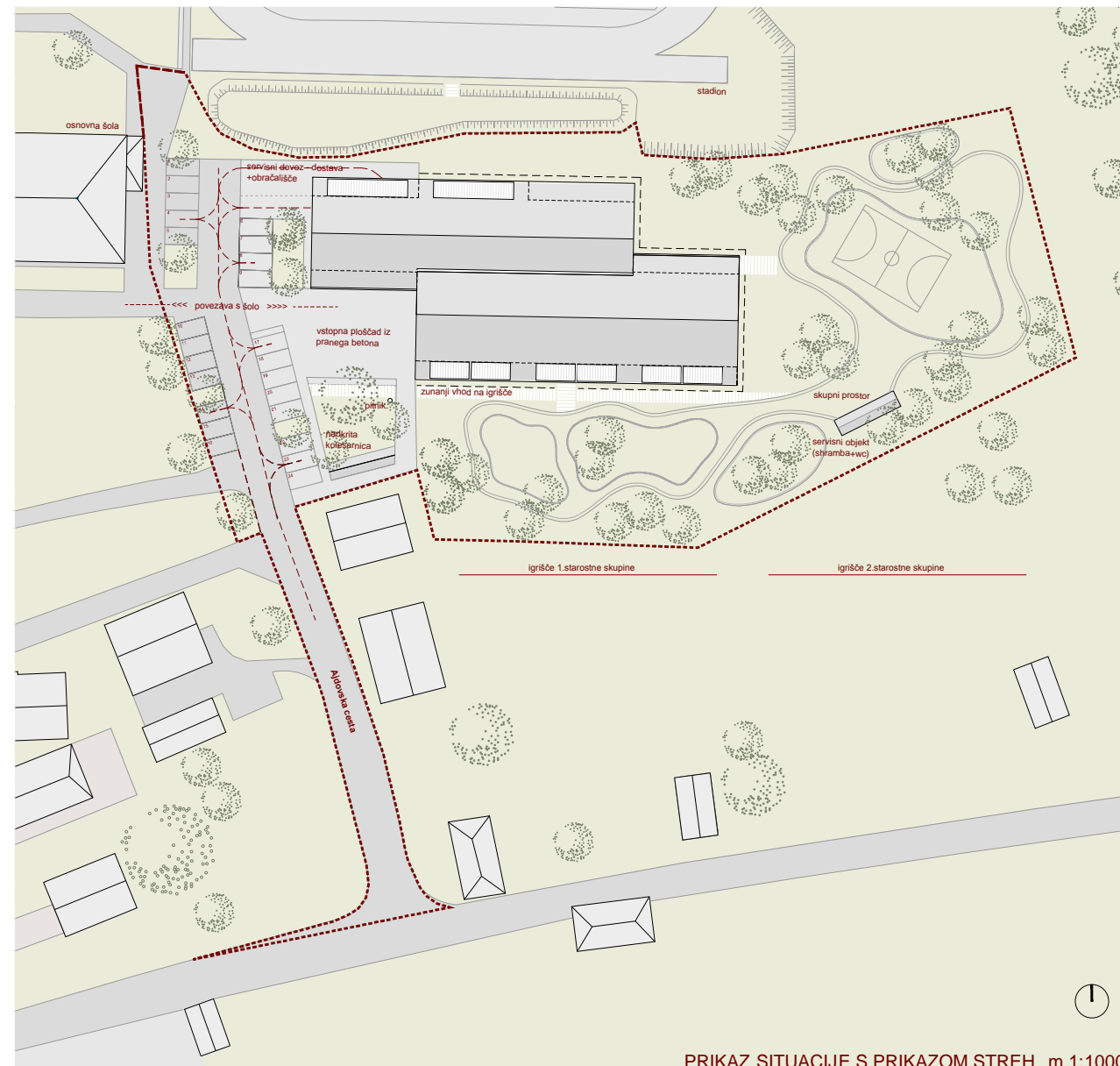
Navedba zneska SKUPAJ POGODBENA CENA BREZ DDV (iz priloge INFORMATIVNA PONUDBA):
240.000,00 EUR

Navedba zneska investicijske ocene za natečajno rešitev za GOI* brez DDV:
3.340.000,00 EUR

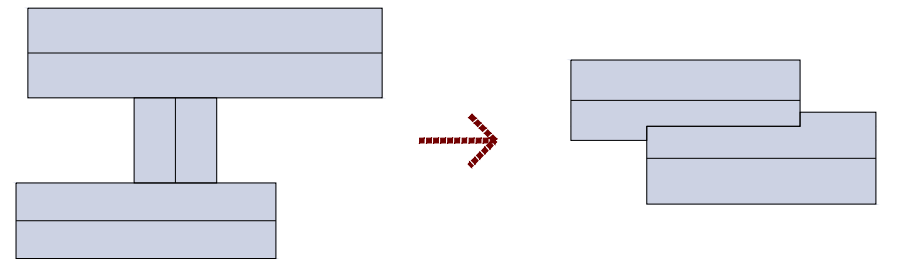
*brez notranje opreme



PRIKAZ SITUACIJE Z NAVEZAVO NA OKOLICO m 1:2000



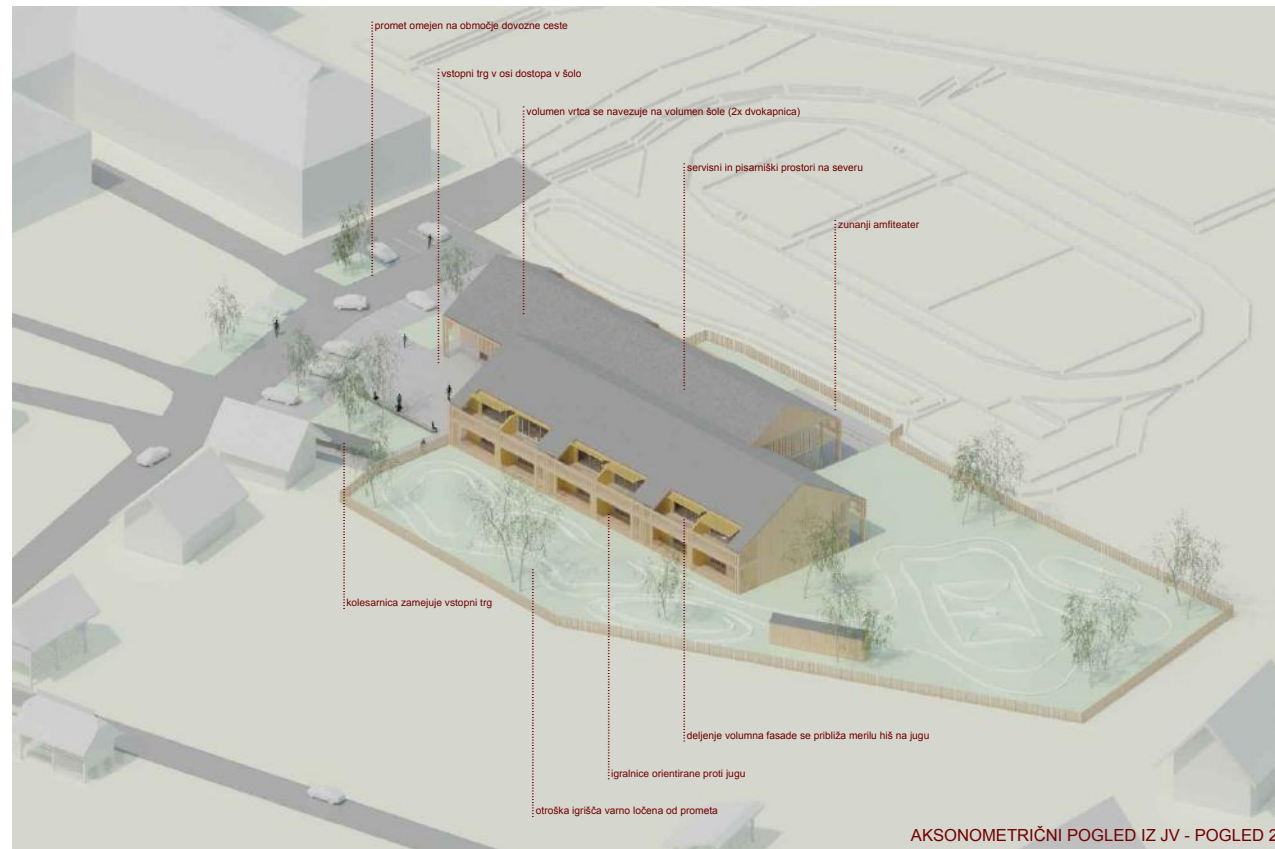
PRIKAZ SITUACIJE S PRIKAZOM STREH m 1:1000



osnovna šola: 2 lameli + povezava

vrtec = manjši > zgoščen v 2 lameli

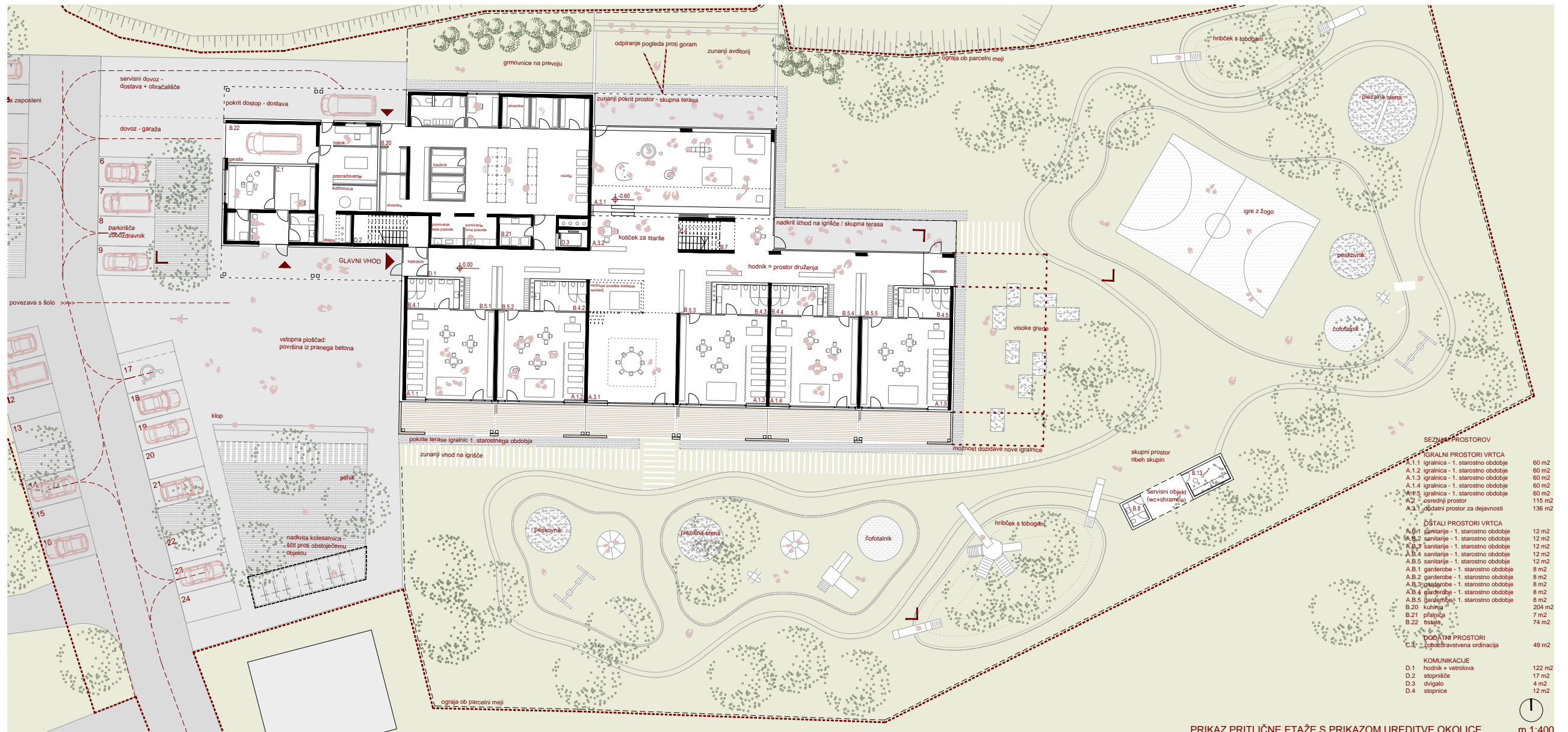
URBANIZEM: 2 LAMELI = KOMPAKTNEJŠA GEOMETRIJA ŠOLE



PERSPEKTIVNI POGLED OSREDNJEGA PROSTORA VRTCA



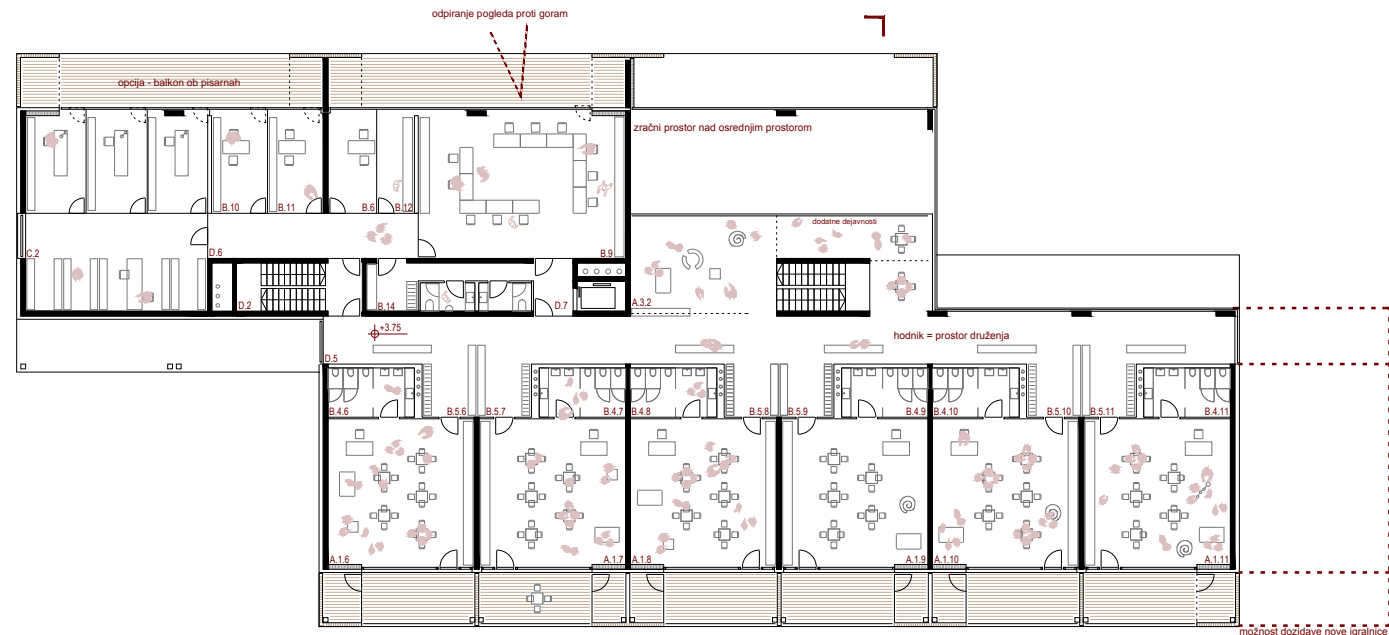
PERSPEKTIVNI POGLED Z OČIŠČA PEŠČA Z JZ - POGLED 1



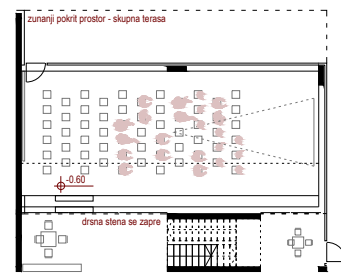
SEZNAM PROSTOROV

IGRALNI PROSTORI VRTCA		60 m ²
A.1.1	igralnica - 1. starostno obdobje	60 m ²
A.1.2	igralnica - 1. starostno obdobje	60 m ²
A.1.3	igralnica - 1. starostno obdobje	60 m ²
A.1.4	igralnica - 1. starostno obdobje	60 m ²
A.1.5	igralnica - 1. starostno obdobje	60 m ²
A.2	osrednji prostor	115 m ²
A.3	oddatni prostor za dejavnosti	136 m ²
OŠTALI PROSTORI VRTCA		12 m ²
A.B.1	sanitarje - 1. starostno obdobje	12 m ²
A.B.2	sanitarje - 1. starostno obdobje	12 m ²
A.B.3	sanitarje - 1. starostno obdobje	12 m ²
A.B.4	sanitarje - 1. starostno obdobje	12 m ²
A.B.5	sanitarje - 1. starostno obdobje	12 m ²
A.B.1	garderobe - 1. starostno obdobje	8 m ²
A.B.2	garderobe - 1. starostno obdobje	8 m ²
A.B.3	garderobe - 1. starostno obdobje	8 m ²
A.B.4	garderobe - 1. starostno obdobje	8 m ²
A.B.5	garderobe - 1. starostno obdobje	8 m ²
B.20	kuhinja	204 m ²
B.21	pralnica	7 m ²
B.22	osušilnik	74 m ²
DODATNI PROSTORI		49 m ²
C.1	občravnostvena ordinacija	49 m ²
KOMUNIKACIJE		
D.1	hodnik + vetrolova	122 m ²
D.2	stopnišče	17 m ²
D.3	dvigalo	4 m ²
D.4	stopnice	12 m ²

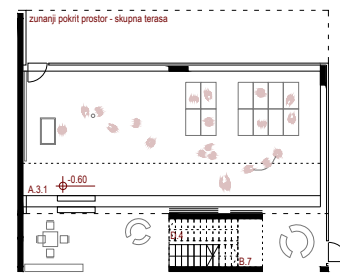
PRIKAZ PRITLIČNE ETIŽE S PRIKAZOM UREDITVE OKOLICE m 1:400



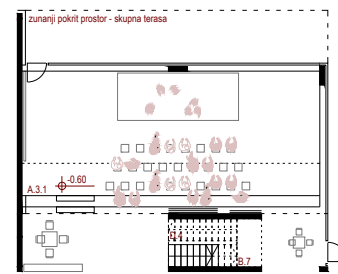
PRIKAZ NADSTROPNE ETAŽE m 1:400



kino / predstava za otroke



telovadba

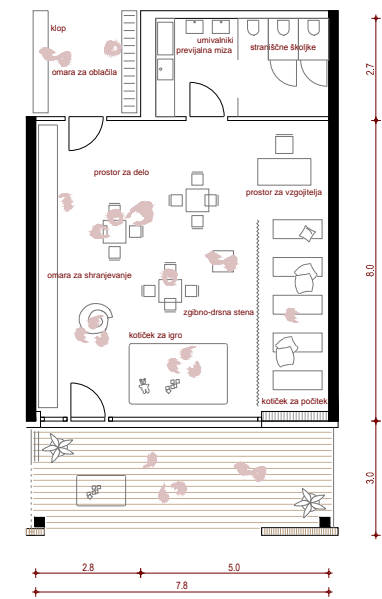


predstava za starše

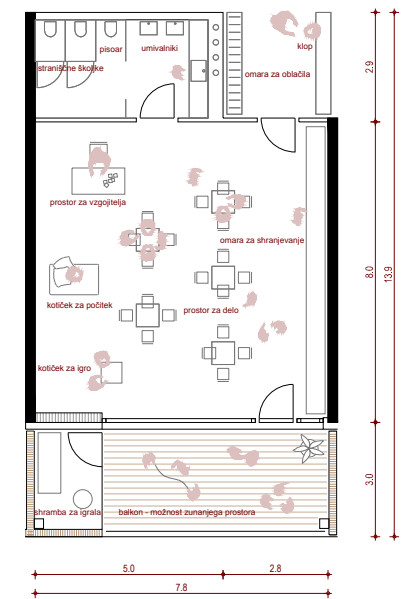
SCENARIJI UPORABE OSREDNJEGA PROSTORA
m 1:400

SEZNAM PROSTOROV

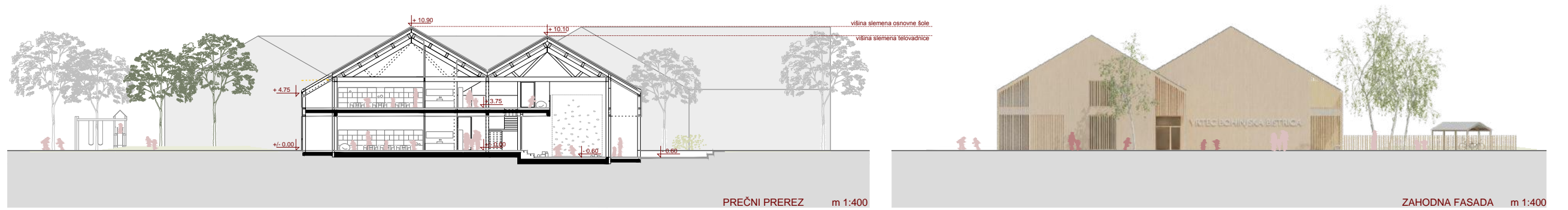
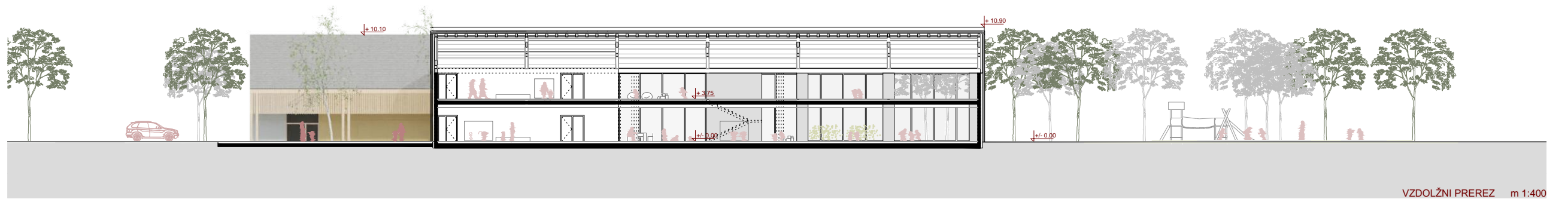
IGRALNI PROSTORI VRTCA		DODATNI PROSTORI	
A.1.6 igralnica - 2. starostno obdobje	60 m ²	B.6 prostor za individualno delo	13 m ²
A.1.7 igralnica - 2. starostno obdobje	60 m ²	B.9 skupni prostor za strokovne delavce	82 m ²
A.1.8 igralnica - 2. starostno obdobje	60 m ²	B.10 vodja enote	15 m ²
A.1.9 igralnica - 2. starostno obdobje	60 m ²	B.11 svetovni delavec	14 m ²
A.1.10 igralnica - 2. starostno obdobje	60 m ²	B.12 kabinet za vzgojna sredstva	10 m ²
A.1.11 igralnica - 2. starostno obdobje	60 m ²	B.14 garderobe in sanitarije	23 m ²
A.3.2 dodatni prostor za dejavnosti	64 m ²		
OSTALI PROSTORI VRTCA		DODATNI PROSTORI	
B.4.6 sanitarije - 2. starostno obdobje	12 m ²	C.2 računovodstvo	100 m ²
B.4.7 sanitarije - 2. starostno obdobje	12 m ²		
B.4.8 sanitarije - 2. starostno obdobje	12 m ²	KOMUNIKACIJE	
B.4.9 sanitarije - 2. starostno obdobje	12 m ²	D.2 stignišče	17 m ²
B.4.10 sanitarije - 2. starostno obdobje	12 m ²	D.5 hodnik	123 m ²
B.4.11 sanitarije - 2. starostno obdobje	12 m ²	D.6 hodnik	26 m ²
B.5.6 garderobe - 2. starostno obdobje	8 m ²	D.7 hodnik	5 m ²
B.5.7 garderobe - 2. starostno obdobje	8 m ²		
B.5.8 garderobe - 2. starostno obdobje	8 m ²		
B.5.9 garderobe - 2. starostno obdobje	8 m ²		
B.5.10 garderobe - 2. starostno obdobje	8 m ²		
B.5.11 garderobe - 2. starostno obdobje	8 m ²		

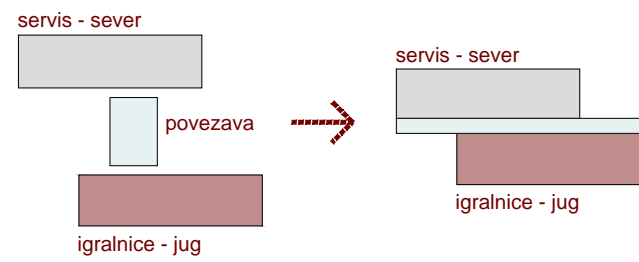


IGRALNICA PRVEGA STAROSTNEGA OBDOBJA
m 1:200

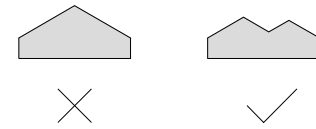


IGRALNICA DRUGEGA STAROSTNEGA OBDOBJA
m 1:200

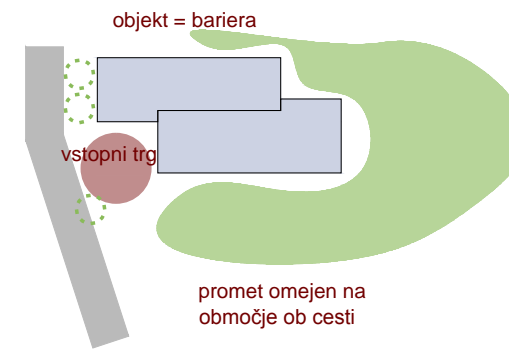




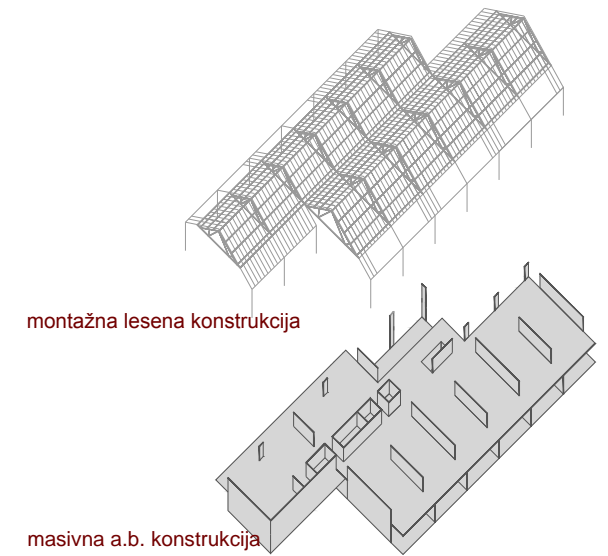
PROGRAMSKA ZASNOVA: KOMPAKTNEJŠA GEOMETRIJA ŠOLE



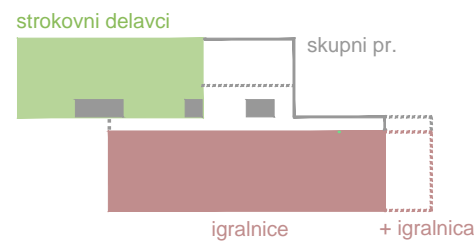
ZASNOVA VIŠINSKEGA GABARITA



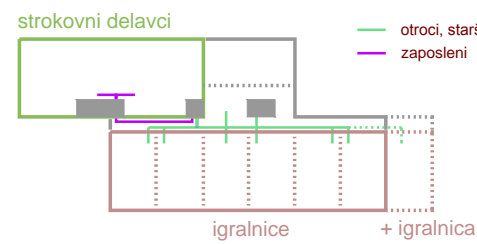
ZASNOVA ZUNANJE UREDITVE



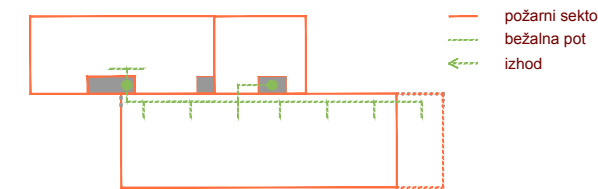
KONSTRUKCIJSKA ZASNOVA



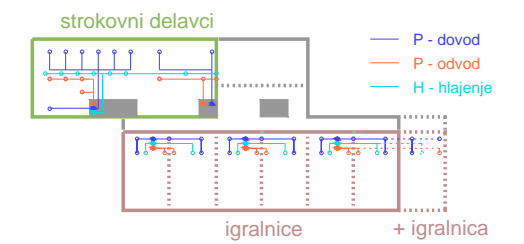
PROGRAMSKA SHEMA



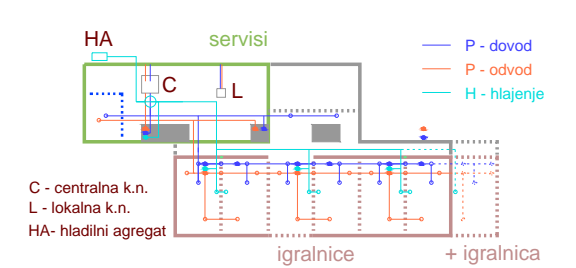
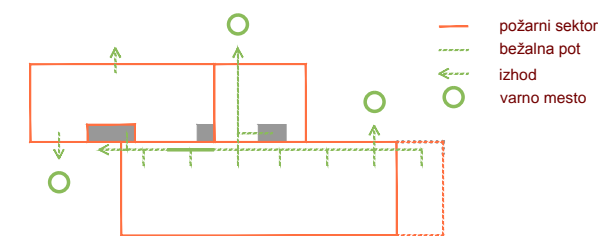
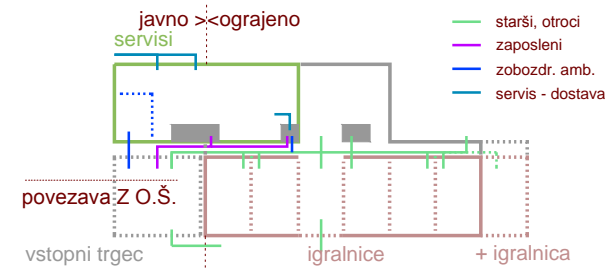
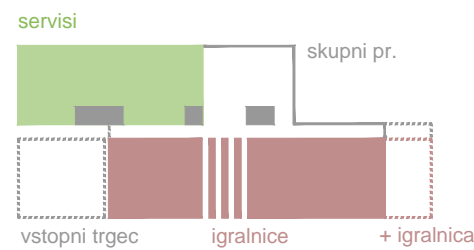
FUNKCIONALNA SHEMA - POTI UPORABNIKOV



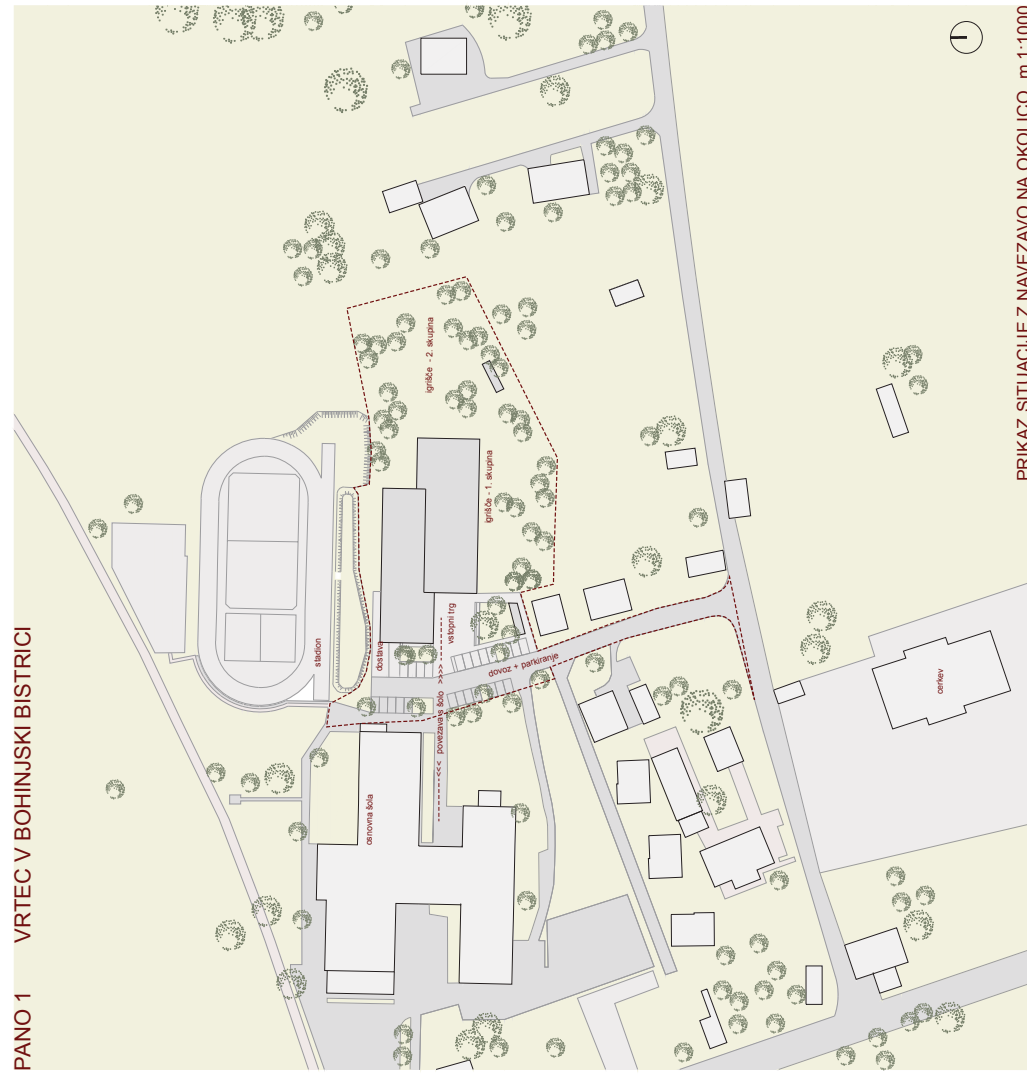
SHEMA POŽARNE VARNOSTI



STROJNE INSTALACIJE - PREZRAČEVANJE / HLAJENJE



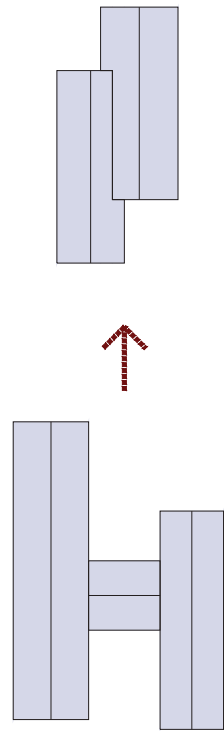
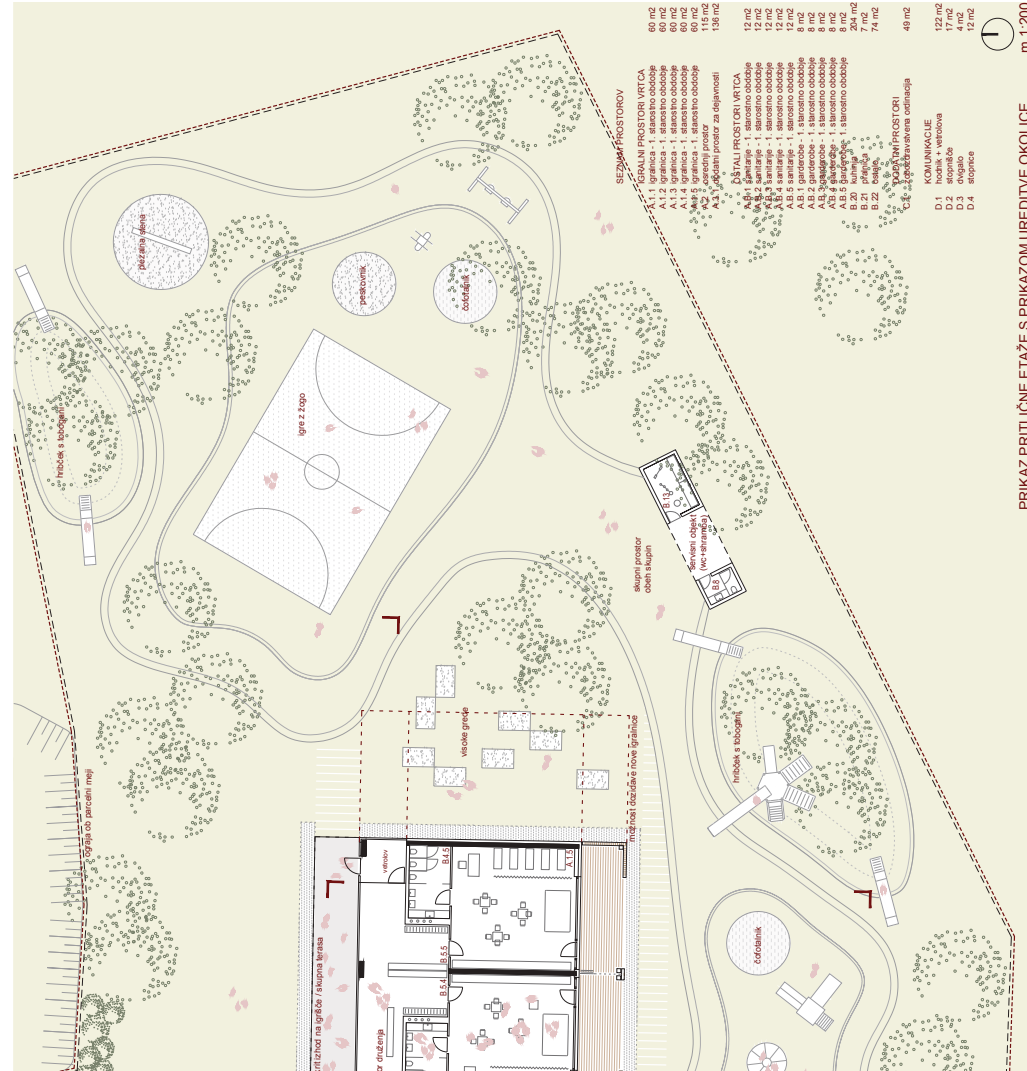
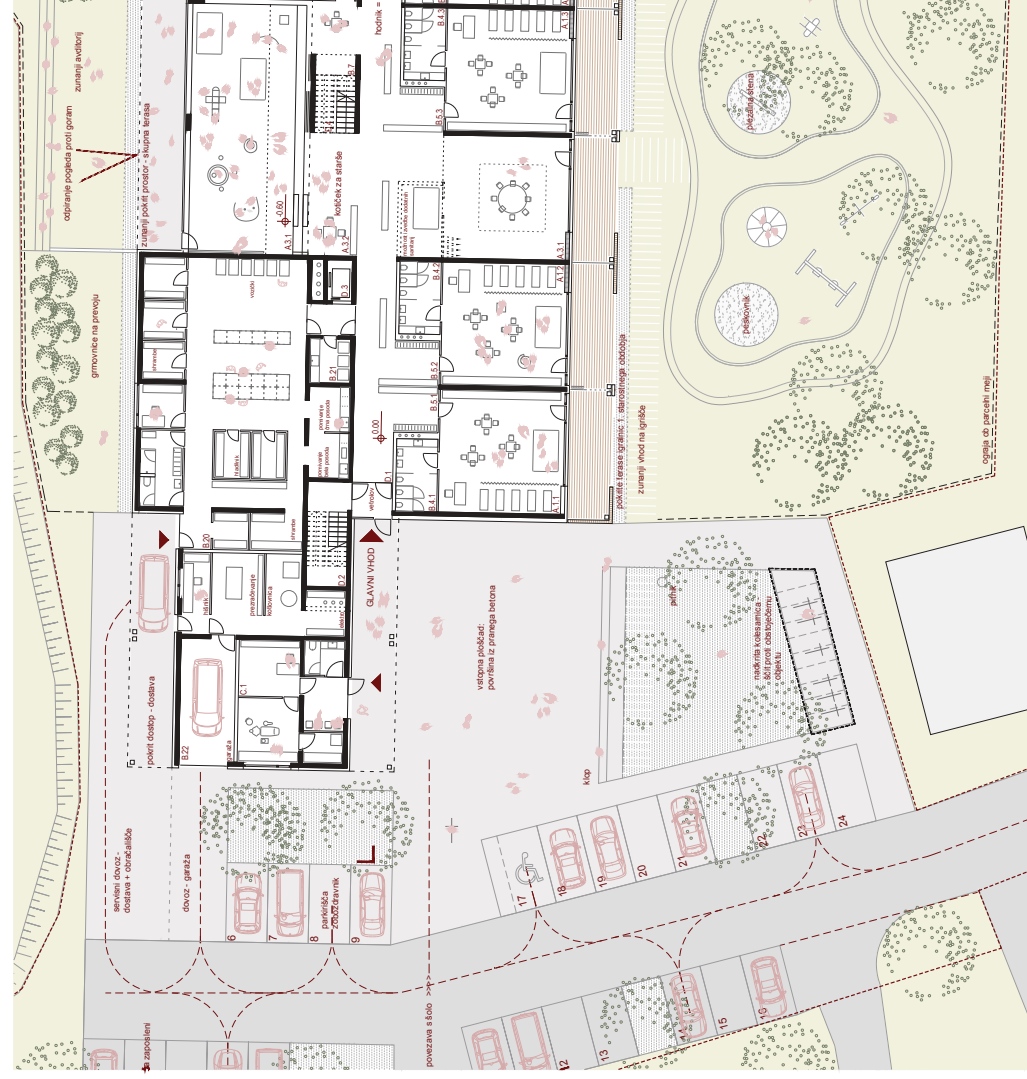
PANO 1 VRTEC V BOHINJSKI BISTRICI



PRIKAZ SITUACIJE Z NAVEZAVO NA OKOLICO m 1:1000

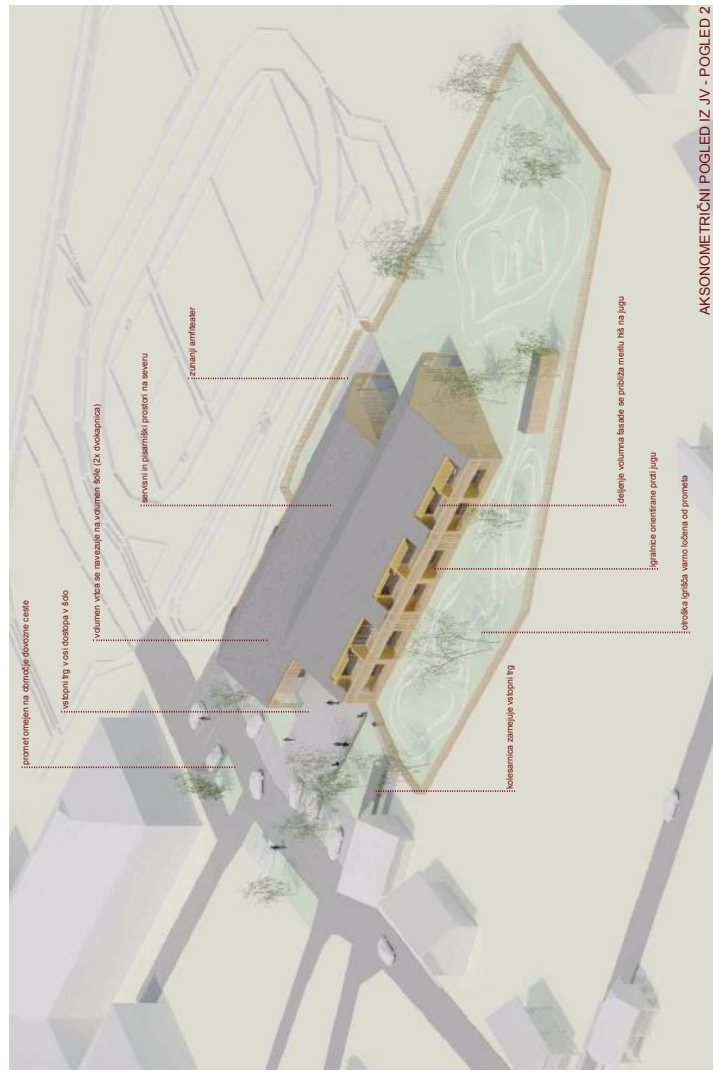


PRIKAZ SITUACIJE S PRIKAZOM STREH m 1:500



URBANIZEM: 2 LAMELI = KOMPAKTNEJŠA GEOMETRIJA ŠOLE
osnovna šola: 2 lameli + povezava

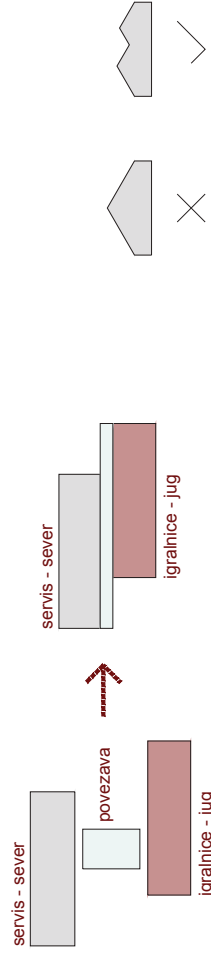
vrtec = manjši > zgoščen v 2 lameli



AKSONOMETRIČNI POGLED IZ JV - POGLED 2



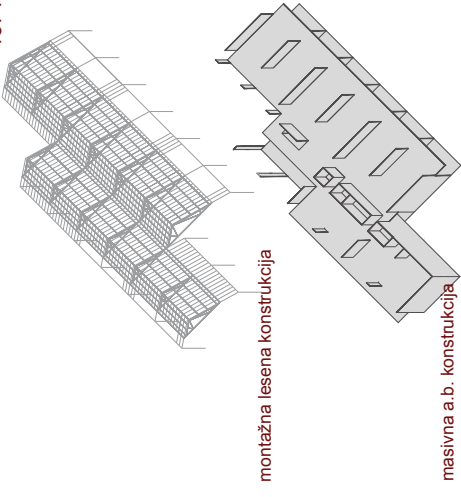
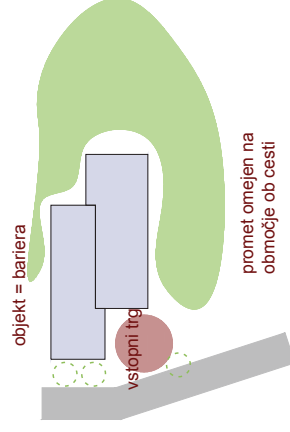
PERSPEKTIVNI POGLED Z OČIŠČA PEŠČA Z JZ - POGLED 1



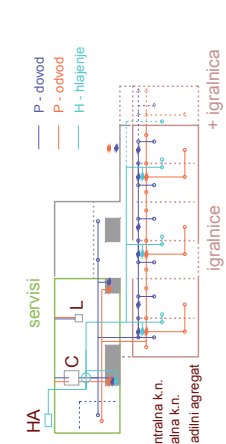
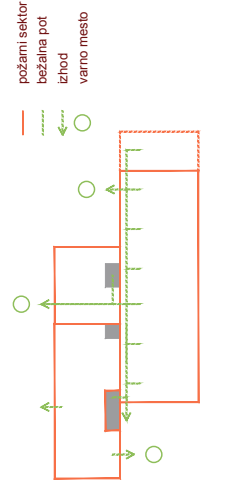
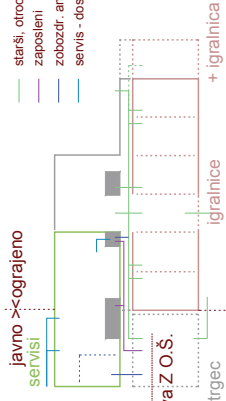
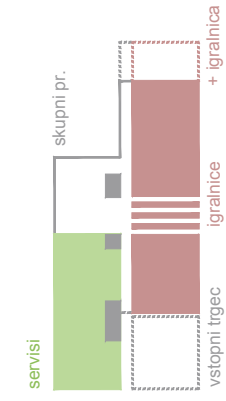
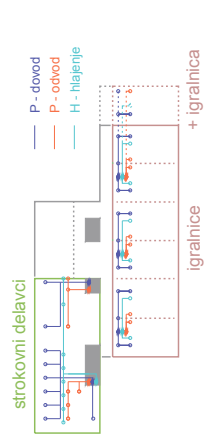
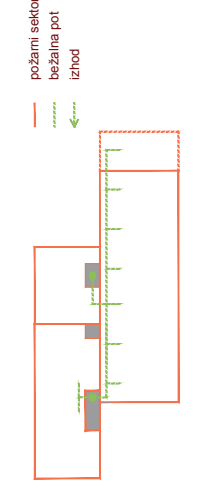
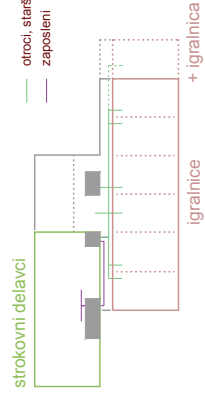
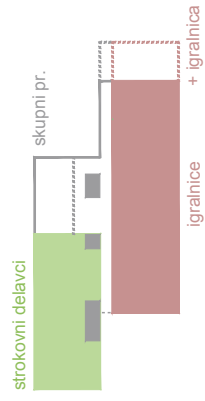
PROGRAMSKA ZASNOVA: KOMPAKTNEJŠA GEOMETRIJA ŠOLE

ZASNOVA VISINSKEGA GABARITA

ZASNOVA ZUNANJE UREDITVE



KONSTRUKCIJSKA ZASNOVA

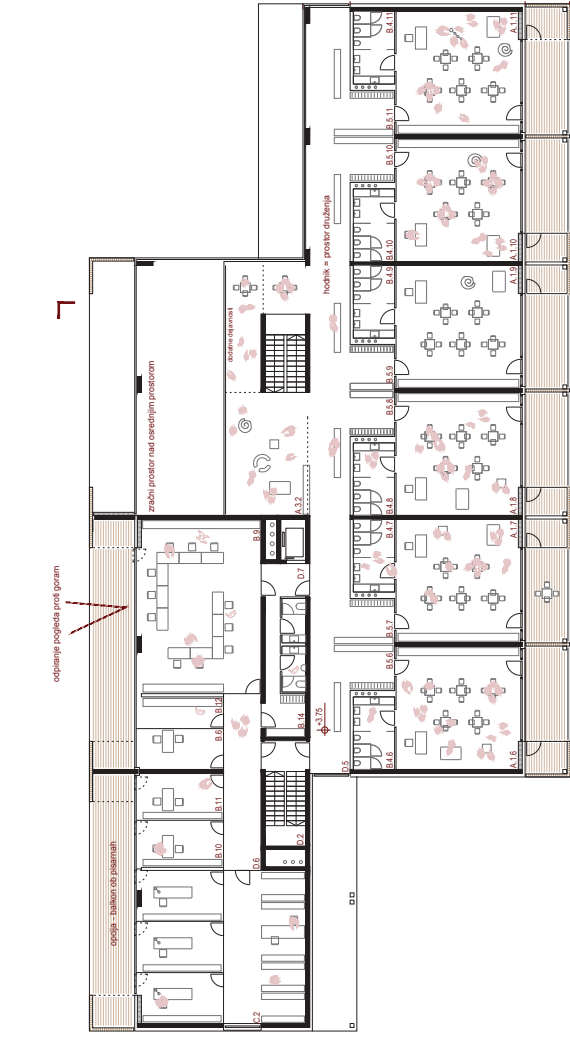


PROGRAMSKA SCHEMA

FUNKCIONALNA SCHEMA - POTI UPORABNIKOV

SCHEMA POŽARNE VARNOSTI

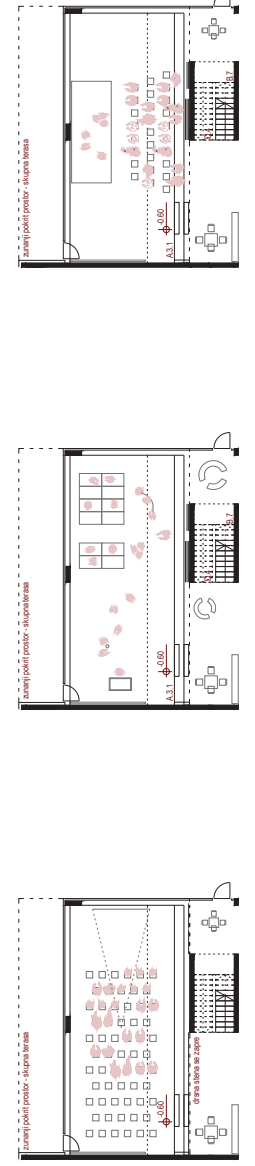
STROJNE INSTALACIJE - PREZRAČEVANJE / HLAJENJE



SEZNAM PROSTOROV

KIDANJE PROSTORI VRTICA	
A.1.6	igralnica - 2, starostno obdobje 60 m ²
A.1.7	igralnica - 2, starostno obdobje 60 m ²
A.1.8	igralnica - 2, starostno obdobje 60 m ²
A.1.9	igralnica - 2, starostno obdobje 60 m ²
A.1.10	igralnica - 2, starostno obdobje 60 m ²
A.1.11	igralnica - 2, starostno obdobje 64 m ²
A.1.12	igralnica - 2, starostno obdobje 64 m ²
A.1.13	igralnica - 2, starostno obdobje 64 m ²
A.1.14	igralnica - 2, starostno obdobje 64 m ²
A.1.15	igralnica - 2, starostno obdobje 64 m ²
A.1.16	igralnica - 2, starostno obdobje 64 m ²
A.1.17	igralnica - 2, starostno obdobje 64 m ²
A.1.18	igralnica - 2, starostno obdobje 64 m ²
A.1.19	igralnica - 2, starostno obdobje 64 m ²
A.1.20	igralnica - 2, starostno obdobje 64 m ²
A.1.21	igralnica - 2, starostno obdobje 64 m ²
A.1.22	igralnica - 2, starostno obdobje 64 m ²
A.1.23	igralnica - 2, starostno obdobje 64 m ²
A.1.24	igralnica - 2, starostno obdobje 64 m ²
A.1.25	igralnica - 2, starostno obdobje 64 m ²
A.1.26	igralnica - 2, starostno obdobje 64 m ²
A.1.27	igralnica - 2, starostno obdobje 64 m ²
A.1.28	igralnica - 2, starostno obdobje 64 m ²
A.1.29	igralnica - 2, starostno obdobje 64 m ²
A.1.30	igralnica - 2, starostno obdobje 64 m ²
A.1.31	igralnica - 2, starostno obdobje 64 m ²
A.1.32	igralnica - 2, starostno obdobje 64 m ²
A.1.33	igralnica - 2, starostno obdobje 64 m ²
A.1.34	igralnica - 2, starostno obdobje 64 m ²
A.1.35	igralnica - 2, starostno obdobje 64 m ²
A.1.36	igralnica - 2, starostno obdobje 64 m ²
A.1.37	igralnica - 2, starostno obdobje 64 m ²
A.1.38	igralnica - 2, starostno obdobje 64 m ²
A.1.39	igralnica - 2, starostno obdobje 64 m ²
A.1.40	igralnica - 2, starostno obdobje 64 m ²
A.1.41	igralnica - 2, starostno obdobje 64 m ²
A.1.42	igralnica - 2, starostno obdobje 64 m ²
A.1.43	igralnica - 2, starostno obdobje 64 m ²
A.1.44	igralnica - 2, starostno obdobje 64 m ²
A.1.45	igralnica - 2, starostno obdobje 64 m ²
A.1.46	igralnica - 2, starostno obdobje 64 m ²
A.1.47	igralnica - 2, starostno obdobje 64 m ²
A.1.48	igralnica - 2, starostno obdobje 64 m ²
A.1.49	igralnica - 2, starostno obdobje 64 m ²
A.1.50	igralnica - 2, starostno obdobje 64 m ²
A.1.51	igralnica - 2, starostno obdobje 64 m ²
A.1.52	igralnica - 2, starostno obdobje 64 m ²
A.1.53	igralnica - 2, starostno obdobje 64 m ²
A.1.54	igralnica - 2, starostno obdobje 64 m ²
A.1.55	igralnica - 2, starostno obdobje 64 m ²
A.1.56	igralnica - 2, starostno obdobje 64 m ²
A.1.57	igralnica - 2, starostno obdobje 64 m ²
A.1.58	igralnica - 2, starostno obdobje 64 m ²
A.1.59	igralnica - 2, starostno obdobje 64 m ²
A.1.60	igralnica - 2, starostno obdobje 64 m ²
A.1.61	igralnica - 2, starostno obdobje 64 m ²
A.1.62	igralnica - 2, starostno obdobje 64 m ²
A.1.63	igralnica - 2, starostno obdobje 64 m ²
A.1.64	igralnica - 2, starostno obdobje 64 m ²
A.1.65	igralnica - 2, starostno obdobje 64 m ²
A.1.66	igralnica - 2, starostno obdobje 64 m ²
A.1.67	igralnica - 2, starostno obdobje 64 m ²
A.1.68	igralnica - 2, starostno obdobje 64 m ²
A.1.69	igralnica - 2, starostno obdobje 64 m ²
A.1.70	igralnica - 2, starostno obdobje 64 m ²
A.1.71	igralnica - 2, starostno obdobje 64 m ²
A.1.72	igralnica - 2, starostno obdobje 64 m ²
A.1.73	igralnica - 2, starostno obdobje 64 m ²
A.1.74	igralnica - 2, starostno obdobje 64 m ²
A.1.75	igralnica - 2, starostno obdobje 64 m ²
A.1.76	igralnica - 2, starostno obdobje 64 m ²
A.1.77	igralnica - 2, starostno obdobje 64 m ²
A.1.78	igralnica - 2, starostno obdobje 64 m ²
A.1.79	igralnica - 2, starostno obdobje 64 m ²
A.1.80	igralnica - 2, starostno obdobje 64 m ²
A.1.81	igralnica - 2, starostno obdobje 64 m ²
A.1.82	igralnica - 2, starostno obdobje 64 m ²
A.1.83	igralnica - 2, starostno obdobje 64 m ²
A.1.84	igralnica - 2, starostno obdobje 64 m ²
A.1.85	igralnica - 2, starostno obdobje 64 m ²
A.1.86	igralnica - 2, starostno obdobje 64 m ²
A.1.87	igralnica - 2, starostno obdobje 64 m ²
A.1.88	igralnica - 2, starostno obdobje 64 m ²
A.1.89	igralnica - 2, starostno obdobje 64 m ²
A.1.90	igralnica - 2, starostno obdobje 64 m ²
A.1.91	igralnica - 2, starostno obdobje 64 m ²
A.1.92	igralnica - 2, starostno obdobje 64 m ²
A.1.93	igralnica - 2, starostno obdobje 64 m ²
A.1.94	igralnica - 2, starostno obdobje 64 m ²
A.1.95	igralnica - 2, starostno obdobje 64 m ²
A.1.96	igralnica - 2, starostno obdobje 64 m ²
A.1.97	igralnica - 2, starostno obdobje 64 m ²
A.1.98	igralnica - 2, starostno obdobje 64 m ²
A.1.99	igralnica - 2, starostno obdobje 64 m ²
A.1.100	igralnica - 2, starostno obdobje 64 m ²

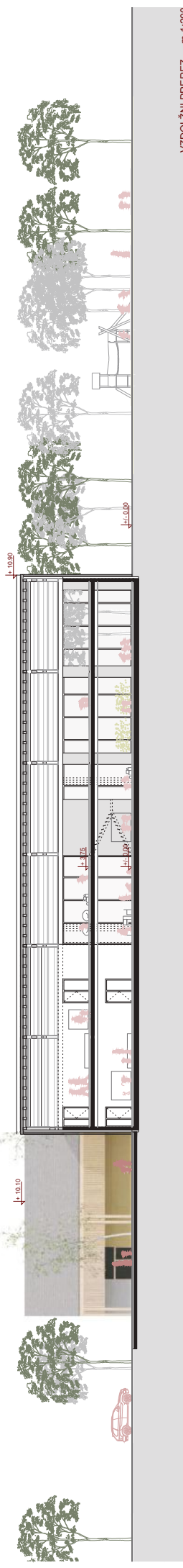
PRIKAZ NADSTROPNE ETIŽE m 1:200



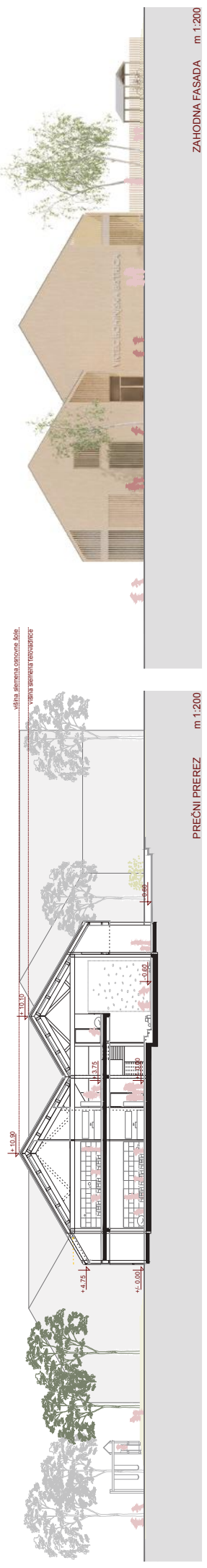
SCENARIJ UPORABE OSREDNJEGA PROSTORA m 1:200

IGRALNICA PRVEGA STAROSTNEGA OBDOBJA m 1:100

IGRALNICA DRUGEGA STAROSTNEGA OBDOBJA m 1:100



VZDOLŽNI PREREZ m 1:200



PREČNI PREREZ m 1:200

ZAHODNA FASADA m 1:200



JUŽNA FASADA m 1:200

11 oddelkov / normativno število otrok 192 otrok

		projekt / planirano	projekt / doseženo	
		površina (neto)	m2	m2
A/ IGRALNI PROSTORI VRTCA				
	m2/prostor, oddelek....			
1. igralnica za otroke	priporočeno 60,00 m2 / oddelek, vendar ne manj kot 50,00 m2	660	660	0
terase	24 m2/ oddelek 1. st. obdobja	120	115	-5
2. osrednji prostor in športna igralnica	80,00 m2	80	117	37
3. dodatni prostor za dejavnost otrok	8,00 m2/oddelek + 30,00 m2	118	200	82
A/ IGRALNI PROSTORI SKUPAJ		978	1092	114
B/ OSTALI PROSTORI VRTCA				
a) prostori za otroke				
4. sanitarije za otroke	11,00 m2/ oddelek	121	132	11
5. garderobe za otroke	8,00 m2 / oddelek	88	88	0
b) skupni prostori za otroke				
6. prostor za individualno delo z otroki	8,00 m2	8	13	5
7. shramba za rekvizite	5,00 - 10,00 m2	10	5	-5
8. sanitarije za otroke na igrišču	4,00 m2	4	4	0
c) prostori za strokovne delavce				
9. skupni prostor za strok. delavce		70	82	12
10. prostor za vodjo enote	10,00 m2	10	15	5
11. prostor za svetovalnega delavca	12,00 m2	12	14	2
12. kabinet za vzgojna sredstva in pripomočke	9,00 - 12,00 m2	12	10	-2
13. shramba za vrtna ograla		10	8	-2
14. sanitarije in gardeorb	6,00+10,00 M2	16	22	6
d) upravni prostori	urejeni v OŠ			
d) gospodarski prostori				
20. lastna kuhinja	18-20 m2/oddelek	220	204	-16

21. pralnica	10,00 m2	10	7	-3
22. ostalo - tehnični prostori, kotlarna, garaža		80	73	-7
B/ OSTALI PROSTORI SKUPAJ		671	677	6
C/ DODATNI PROSTORI				
1. računovodstvo (skupno za OŠ in vrtec)	70-100 m2	100	100	0
2. zobozdravstvena ambulanta				
čakalnica	12 m2	12	9	-3
zobna ordinacija	15 m2	15	16	1
skupni funkcionalni prostor - administracija	12 m2	12	14	2
zbiranje odpadkov	4 m2	4	5	1
sanitarije	8 -10 m2	10	5	-5
C/ OSTALI PROSTORI SKUPAJ		153	149	-4
D/KOMUNIKACIJE		240	307	67
A+B+C+D SKUPAJ		2042	2225	183

Opombe:

- upravni prostori (ravnatelj, administracija, arhiv in upravi pripadajoče sanitarije) so urejeni v objektu OŠ

VRTEC BOHINJ				Projekt/doseženo	
	Namembnost prostorov	Površina /dimenzije		Površina /dimenzije	Ustreza DA / NE
E. ZUNANJE POVRŠINE					
E	otroško igrišče za 11 oddelkov (11 x 22 = 242 otrok)	15 m2/otroka	3.630,00	3.895,00	
E	Druge površine / poti,...		*	1.123,00	
E. ZUNANJE POVRŠINE skupaj			3.630,00	5.018,00	

F. PARKIRNA MESTA					
F	parkirna mesta min. 24 PM	22 x 13,00 m2 + 1 x 17,50 m2	303,50	308,00	
F	dovozna pot in vozni pas parkirišča	okvirno dostopna cesta dolžine 100 m1	600,00	825,00	
F. PARKIRNE POVRŠINE SKUPAJ (parkirno mesto + vozni pas)			903,50	1.133,00	

G. IZRAČUN FZ max. 0,50	
G	površina zemljiških parcel, namenjenih gradnji
G	površina stavbišča objekta / zazidana površina
FZ	

m2
7.613,00
1.462,00
0,19

H. IZRAČUN DZP min. 0,20	
H	površina gradbene parcele
H	poršina zelenih površin
FI	

m2
7.613,00
3.500,00
0,46

Površine naj bodo prikazane po standardu SIST ISO 9836