

ODPRTI, PROJEKTNI, URBANISTIČNI NATEČAJ  
ZA IZBIRO STROKOVNO NAJPRIMERNEJŠE REŠITVE ZA PROJEKT:

»REŠEVANJE PROSTORSKE PROBLEMATIKE  
ALUO, SŠOF IN ŠDL NA OBMOČJU ROŠKE«

NAROČNIK NATEČAJA:

Republika Slovenija, Ministrstvo za izobraževanje, znanost in šport  
Masarykova cesta 16, 1000 Ljubljana

v sodelovanju z

ZBORNICO ZA ARHITEKTURO IN PROSTOR SLOVENIJE, Vegova 8, 1000 Ljubljana

## KAZALO

1. RAZLAGALNE SCHEME Z OPISI ZASNOVANEREŠITVE	3
2. UREDITVENASITUACIJA OŽJEGA IN ŠIRŠEGA NATEČAJNEGA OBMOČJA	9
3. OPIS REŠITVE IDEJNEGA NATEČAJNEGA OBMOČJA	10
4. UREDITVENASITUACIJA OŽJEGA NATEČAJNEGA OBMOČJA	11
5. VZDOLŽNI IN PREČNI PREREZ OŽJEGA NATEČAJNEGA OBMOČJA	12
6. PODROBNEJŠI OPIS KRAJINSKE ZASNOVE OŽJEGA OBMOČJA	13
7. AKSONOMETRIČNI PRIKAZ UREDITVE	14
8. SHEMATSKI TLORISI ETAŽ VSEH STAVB	
-ALUO	15
-SŠOF	16
-Telovadnica in študentski dom	17
9. PERSPEKTIVNI PRIKAZI	19
10. POMANJŠANI PLAKATI	21
11. TABELA POVRŠIN	25

## O ZASNOVI

Zazidava ustanov na Roški je kreativno vozlišče mesta, ki mestu daje prvi zeleni trg v regiji skupaj z interaktivnim prostorom za razstavišče ter ponuja odprtokodne prostore, tako v notranjosti kot izven objekta. Objekti so razporejeni tako, da zapolnjujejo škrbine in postopoma zapolnjujejo stavbni kare, hkrati pa omogočajo tudi širitev in do-

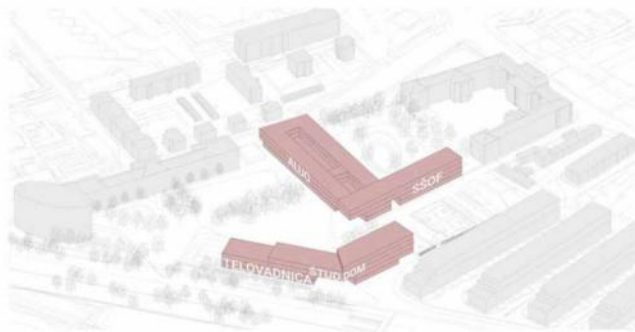
polnjevanje. Zasnova prostorov zasleduje prilagodljivost in verjetno razvojne korake v umetnosti, vključujoč sodobne tehnologije, umetno inteligenco (UNESCO), kulturalizacijo veselja in druga nišna področja, hkrati pa pušča ustaljenim umetniškim praksam prostore okolje, ki spodbujajo k ustvarjanju.

## SEDANJOST

Območje jasno izkazuje potencial za naslednji razvojni korak. Poteza umestitve umetniškega kampusa je urbanistično smiselna, saj omogoča razvoj kreativnega epicentra v mestu ter vnos novih programov v območje in mesto tvornega oblikovanja. Obstoječa karejska zazidava je razklenjena, območje je razvojno obstalo v času, zato so novi

posegi nujni v izogib nadaljnjemu propadu. Obstoječa struktura nekdanje stare kasarne, ki je tudi spomeniško zaščitena lahko samo skozi nadaljevanje stavbnega kareja in revitalizacije celote ustvari pomembno pozicijo, v mestu potreben prispevek.

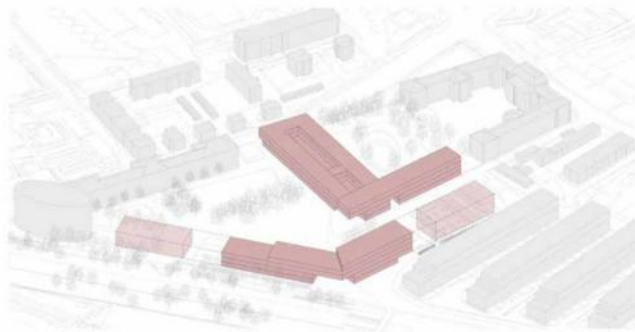




### NATEČAJNI PREDLOG –BLIŽNJA PRIHODNOST

Nova urbanistična zasnova vzpostavi dialog z obstoječimi stavbami stare kasarne in z novimi volumni nadaljuje nakazan stavbni kare. Stavbi ALUO in SŠOF skleneta ulični niz pri čemer na mestu degradiranih zelenih površin ustvarita pomembno prostorsko kvaliteto –novi zeleni mestni trg. Gre za potezo, ki s hibridnim pristopom oblikovanja prostora tvori hibrid travnika, krajine (s poglobljenim delom elipsoidne kotanje) in klasičnega trga, kar je nujen mesto–tvoren poseg, ki ne le da prostor odpira temveč daje potencial odprte mestne galerije (po

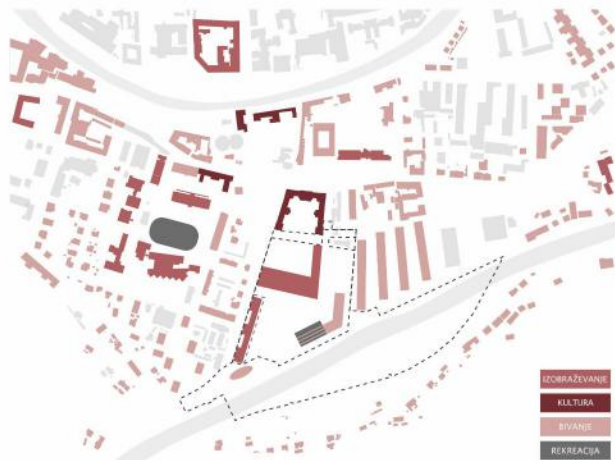
principu sorodno predstavitev umetnosti pred stavbo Arhiva Slovenije), hkrati pa izpraznjen prostor, daje novim stavbam ALUO in SŠOF zaslužen pomen. Gre za redki primer zelenega trga s konkavnim poudarkom, ki je priložnost za ogled, srečevanje in razvoj misli o prostoru, oblikovanju, umetnosti in drugo kar ponujajo klasični trgi. Krajina tako predstavlja zelen paspartu stavbam okoli. Sam zelen trg je tipološko redkost med trgi, Ljubljana je zato lahko zastavonoša novega vala ozelenitev javnega prostora, kar je priložnost in izziv, ki ga ne kaže izpustiti.



### DALJNJA MOŽNA PRIHODNOST

Ena od pomembnejših kvalitete natečajnega predloga je, da omogoča dodajanje novih stavbnih volumnov v prihodnje in tako podpira potencialno širitev programov, ki ima lahko za rezultat skoraj popolno sklenitev stavbnega kareja s hkratnim dodajanjem programov v sredici območja s paviljonskimi umestitvami. Stavbni volumni definira

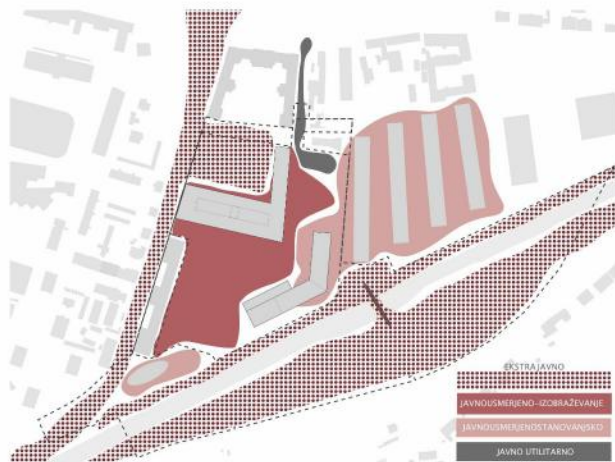
jo robove in hkrati prazen prostor. in okvir kareja pri čemer območja prostorsko ne zaklenejo ampak puščajo odprtost za nadaljnje posege.



### UMEŠČENOST V PROGRAMSKI KONTEKST

Umestitev programa sledi robnim pogojem lokacije na način, da se programi navezujejo na sosednje programe. Tako se povežejo upravno-izobraževalni programi nanizani na strani Roške ceste pri čemer se dodatno na os roške uvede javni program – zeleni trg, ki območje urbanizira ga naredi mesto-tvornega. Stanovanjsko športni program

se navezuje na robne pogoje, tako je lame-la študentskega doma kakor nadaljevanje stavbnih volumnov območja stanovanjske gradnje na Mesarski cesti, medtem ko zelenje in urbane javne površine prepletajo območje v vseh smereh.



### KARAKTER ODPRTIH POVRŠIN IN POVEZLJIVOST

Natečajno območje je obkroženo z javnimi površinami. Novo oblikovan odprt prostor je v celoti javen, hkrati njegov značaj sovпада s programsko strukturo novih stavb. Območje se dobro povezuje z koridorjem javnega prostora ob Roški ulici, proti kateri se odpira z vstopnim Zelenim trgom, ki v vlogi glavnega portala v območje, ki vanj

vabi uporabnike bližnje in širše okolice. Vzpostavljena je tudi povezava do poljavnega območja mesarskih blokov, vendar je bolj intimna. Utilitarni prostor je zmanjšan v najmanjši možni meri in postavljen ob rob.



## ROŠKA ART

Identiteta območja temelji na ustvarjanju prostorskih pogojev, ki podpirajo različna polja ustvarjalnosti. Prostor med stavbami odlikujejo številni programi, ki se povezujejo s tistimi v stavbah. Meje med programi so definirane odprtokodno in omogočajo svobodno uporabo. Program je vsebinsko zgoščen in nastavljen tako da uporabnike prostora spodbuja k udeležbi.



## HEMA MOBILNOSTI

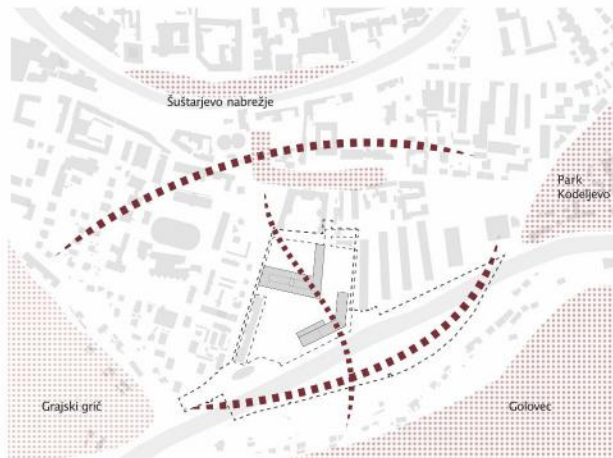
Območje je organizirano tako, da daje prednost pešcem in uporabnikom mehke mobilnosti. Glavne osi prehoda se ohranjajo in sicer iz severa proti jugu, če sledimo glavnemu vmesnemu prostoru in od Zelenega trga na severozahodu proti predvidenemu mostu čez zapornice. Omenjena pot vzpostavi direktno diagonalno povezavo skozi prehode pod stavbami.

Mehka mobilnost se dovoli na vseh utrjenih površinah območja. Ob vstopu v stavbe se zagotavlja zadostna zunanja parkirna mesta za kolesa. Glavna parkirna točka je predvidena med stavbama ALUO in Srednje ekonomske šole, kjer se predvidi dvonivojsko parkiranje večjega števila koles, ki je z

nadstrešnico zaščiteno pred vremenskimi vplivi.

Motorni promet se na območje steka iz Poljanske po Kapusovi ulici in se usmerja v novo podzemno garažo. Slednja ni umeščena pod objekt, kar poenostavi faznosti. Neposredno ob garažni rampi se uredi zunanje parkirišče s 34 parkirnimi mesti, ki vključujejo mesta za gibalno ovirane, električna vozila in enosledna vozila.

Prostor za začasno ustavljanje avtobusa je na površini med igrišči in stavbo SŠOF. Po območju je predviden dostop za vzdrževanje in interventna vozila, ob stavbah so mestoma umeščena parkirna mesta za gibalno ovirane.



## NAVEZAVANA ŠIRŠI ZELENI SISTEM

Park je osno povezan z zelenimi klini Ljubljane, Golovcem in gričem Ljubljanskega gradu. Glavni šivni element v prostoru predstavlja reka, ki z načrtovano krožno plovno potjo deluje stičiščno s celotnim območjem centra mesta vse od Špice do sotočja. Park je navezan tudi na ostale športno-rekreacijske površine parka Kodeljevo in POT, na osi sever-jug pa dopušča zeleno mobilnost od Šuštarjevega nabrežja do Hradetskega

in naprej. Območje pomembno krajinsko dopolnjuje sistem odprtih površin mesta Ljubljane, še posebej je pomemben preplet krajine in novih programov, ki so namenjeni celotnemu mestu, medtem ko so še posebej vitalnega pomena neposrednim območjem, še posebej večjim obstoječim (Mesarska), nastajajočim (Devana-Golovec) in predvidenim stanovanjskim soseskam (Poljanska).



## NAČRTOVANIZELENI SISTEM

Prostor deluje kot enotna zelena odprta površina v katero so umeščeni objekti in dejavnosti. V čim večji meri zagotavljamo površine raščenege terena in ohranitev obstoječe zdrave, varne in dobro raščene drevnine. Odstranijo se invazivni pajesen (*Ailanthus altissima*) in stara, nevarna drevesa (velja na celotnem območju). V podrastju na celotnem območju odstranimo ostale invazivne rastline –kanadsko in orjaško zlato rozgo (*Solidago canadensis* L., *Solidago gigantea* Ait.), japonski dresnik (*Fallopia japonica*) in druge, in/ali jih uporabimo kot re-

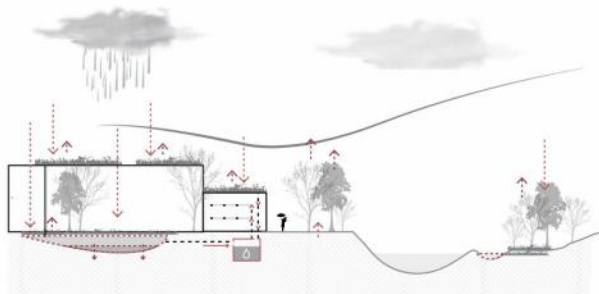
cikliran naravi material za kreativno izražanje. Poleg obstoječih dreves in drevoredov, ki jih vključimo v programsko zasnovano, posadimo nova drevesa ob Roški cesti, vzdolž Gruberjevega kanala, v osi s predvideno stanovanjsko stavbo Elipsa, ob izteku brvi čez kanal in druga posamezna drevesa. Ob Gruberjevem kanalu naredimo vedutne sečnje na mestih širitve programa do vode in razglediščnih točkah. V širšem natečajnem območju se uredi sadovnjak in terasaste vrtove, sicer se ob poteh sadijo gruče drevoja.



### KRAJINSKA PROGRAMSKA REŠITEV

Programsko območje delimo na površine za umetnost in izobraževanje, šport, rekreacijo in sprostitvev. Umetniško-izobraževalna funkcija se preko osrednjega vstopnega trga preliva skozi atrij in galerije ALUO v odprto parkovno ureditev z delavnicami in ateljeji na prostem. Pomembno izobraževalno funkcijo ima tudi ureditev učne poti z biotopi v območju ribje steze. V širše območje umes-

timo rekreacijske poti in park za kolesarje v sklopu sprehajalnih poti, ki se vijajo vzdolž obeh nabrežij obravnavanega območja. Športne površine so namenjene dijakom in študentom v učnem procesu, vendar hkrati delujejo odprto tudi za okoliške prebivalce. V prostoru točkovno umestimo površine za sprostitvev – razgledne ploščadi, klopi, prostore za piknik, otroška igrišča in počivališča.



### SONARAVNOUPRAVLJANJE PADAVINSKIH VODA

V zasnovi odprtega prostora celotnega območja se ohranja zelene površine in drevesa v najvišji možni meri, tako da se večina padavinske vode lahko neposredno infiltrira v prst. Tudi večji delež pohodnih površin je iz poroznega materiala (pesek in lepljeni pesek), ki prav tako zmanjšuje odtok vode. S sistemom trajnostnega upravljanja s padavinsko vodo, jo učinkovito zbiramo in ponovno uporabimo. Vrta elipsoidna oblika

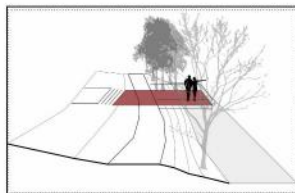
na vhodnem zelenemu trgu in razlivna območja ob ribji drči, so v deževnih obdobjih v funkciji dežnega vrta, ki vodo na mestu zadržuje do največ 2 dni. Vodo, ki se ne absorbira iz dežnega vrta in zelenih streh se zbira v podzemnem zbiralniku in se jo uporabi za vzdrževanje zelenih površin v sušnejših obdobjih ali za potrebe objekta (stranišna voda, voda za umivanje rok ipd.)



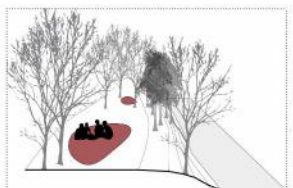




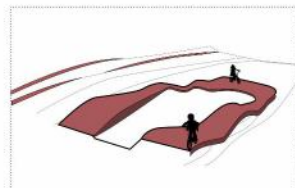
Terasirano pobočje in nasad sadnih dreves



Razgledni pomol



Površine za piknik ob obrežju



Kolo park



Vzravnana tratna ploskev z gruči dreves



Dvosmerna kolesarska steza in vzporedna peš pot ob progi



Vzdvižena lesena učna pot ob različnih območjih ribje drče z obvodnimi zasaditvami

### PREOBLIKOVANJE TERENA

Južni breg Gruberjevega kanala na območju se celostno preoblikujev mehko terasirano parkovno površino.

Premagovanje višinske razlike se rešuje s preoblikovanjem iz velikega preskoka ob reki v postopnejše dvigajoči se teren, ki ga z blagimi zarezami tudi vizualno nakazujejo.

Nekatere se ob razširitvah zasnuje v podolgovate klopi, druge se lahko uporabi za visoke zeliščne grede. Obrežje na južni strani se zaradi oblikovanja ribje drče in ob njej različnih območij, proti lokaciji nove zapornice spušča vse do nivoja reke, preostali deli bregov se v čim večji meri ohranjajo.

### OBLIKOVNO IZHODIŠČE

Mestni park s poudarjeno socialno in ekološko funkcijo povezuje območja zelenega klina Grajski grič z Golovcem, ter se neposredno navezuje na reko, ki se v bližnji prihodnosti aktivira kot končna postaja načrtovane javne potniške povezave. Ob

novi vzpostavljeno ribji drči z različnimi vrstami je teren oblikovan organsko, proti vrhu parka pa se postopno zravnava. Obliki reliefa sledi tudi oblikovanje poti na območju in vzpostavljane programskih točk.

### PROGRAMSKA OBMOČJA IN POVEZAVE

Izpeljane so 3 vzporedne poti: lesena vzdvižena učna pot, ki vijugasto pelje skozi območja biotopov, je sklenjena z glavno parkovno potjo, na katero se navezuje družbeni program v parku (sadovnjaki, piknik prostori, vzravnana tratna ploskev, otroška športna igrišča). Hitra povezava s smeri V-Z, oziroma med Kodeljevimi in vstopno točko na Grajski grič, je dvosmerna kolesarska steza

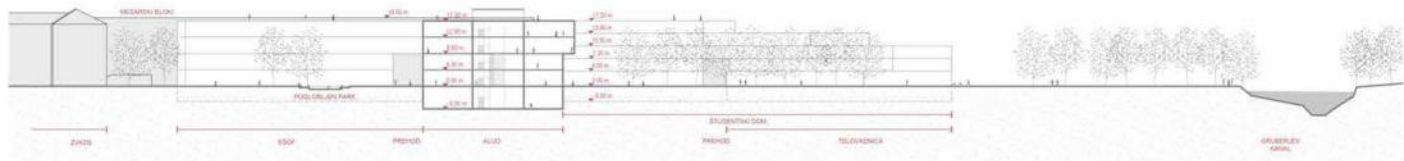
in peš pot, ki je izpeljana ob progi in pelje skozi novo zasajene drevesne gruče. Glavna prečna povezava se nadaljuje z brvi, ki se za višino 3 m spusti na osrednjo vzporedno pot preko stopnic in dvigala. Dve manjši prečni povezavi skozi vzdolžne poti se na izteku parka v obrečni breg zaključijo kot razgledna ploščad –pomol z vizuro na reko in nasprotni breg.

### EKOLOŠKI VIDIK PARKA

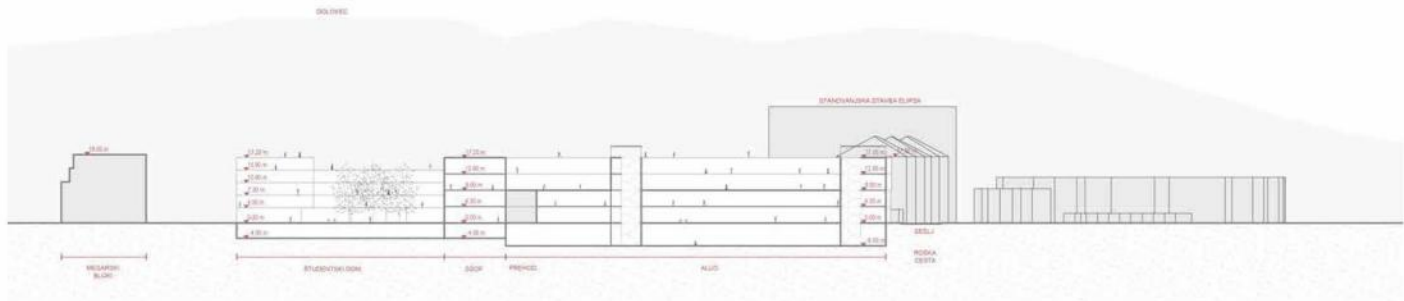
Ribja drča poleg funkcije prehoda rib na drugo stran zapornice, v parku omogoča izobraževalni program z označeno učno potjo. Zasnova ob osnovni ribji strugi predvidi različna območja in ob njih naravni prostor botanično raznovrstne zasaditve, ki se poleg letnih ciklov, spreminja tudi glede na deževna obdobja, ob katerih absorbirajo naraslo padavinsko vodo. Parkovni nasad visokodebelnih sadnih dreves je posebej atraktiven

spomladi, ko v obdobju cvetenja ustvarja prijetni senzorični ambient, kasneje pa poleg užitnih plodov omogoča senco. Sadna drevesa, zasaditve drevesnih gruči po celotnem parku in obvodne zasaditve zagotavljajo življenjski prostor čebelam, metuljem in drugim v mestu ogroženim vrstam. Pomorejo pri zadrževanju padavinske vode, in izboljšujejo mikroklimatske pogoje na območju (evapotranspiracija, hlajenje, kisik...).





PREREZ A-A



PREREZ B-B

### VSTOPNI RAZSTAVNI ZELENI TRG

V zasnovani prostor vstopamo preko parkovnega Zelenega trga, od Roške ceste ločenega z drevoredom v funkciji propilej, ki drži obstoječo gradbeno linijo hkrati pa zaradi višine krošenj ponujajo prosti pogled v izpraznjen prostor trga. Glavni element vstopnega trga je konkavna elipsa, ki vzpostavlja odnos z objekti. Orientacija poglobljene elipse omogoča, da slednja služi kot amfiteatrski prostor v več smereh, s pogledom usmerjenim v to ali ono prizorišče performansa, modne revije, avdio-vizualnih del in projiciranja na fasade obdajajočih stavb.

### ŠPORTNO-FUNKCIONALNI DEL

Vstop v prostor s Kapusove ulice nas pripelje do utilitarnega dela –parkirnih mest na nivoju terena in vhoda v garažo nad katero manjša drevesa zagotavljamo v dovolj velikih koritih. V pasu med SŠOF in ŠD se prostor uredi za športna igrišča za potrebe srednje

Parkovna ureditev s podstavki, ki so razpršeni po prostoru, omogoča sezonsko razstavno postavitev kiparskih del, instalacij in druge plastike študentov in dijakov. Poglobljen elipsoid ob močnem deževju služi tudi kot sonaravno zbirališče meteorske vode in ob počasnem pronicanju ustvarja vodno zrcalo. Vstopni trg je tlakovan v ozkem pasu ob stavbah z razširitevjo pred vhomom v SŠOF. Pod drevoredom kontrast dosegamo z belim peskom, sicer vstopni trg prekriva zelena tratna površina s poudarki obstoječih dreves.

šole, ki so od stanovanjskega dela na Mersarski cesti ločeni z visokimi grmovnicami. Ostale športne površine in fitnes na prostem zaključijo gradbeni niz študentskega doma in predstavljajo možnost uporabe tudi dijakom SEŠ in okoliškim prebivalcem.

### FLUIDNOST ODRPRTEGA PROSTORA

Sekvenca vizur med premikanjem po prostoru je povezana z oblikovanjem – najbolj formalno oblikovani del je vstopni trg, ki mu sledi sodobni prevod krajinskega sloga Isama Noguchija –z rahlo višinsko oblikovanjem terenom in posameznimi artefakti v obliki paviljonov ter umetniških del, večnamenskih funkcionalnih orodij, ki se lahko uporabljajo za šport, umetnost, odsko uprizorjanje in igro. Tratna podloga s tlakovanimi robovi s svojo govoricno povezuje vse stavbne segmente v enotno in fluidno prostorsko situacijo. Princip tlakovanja je kljub kompleksnosti preprost –v območju intervencije in uporabnih površin okrog stavb se uporablja

štokan beton, ki na zavihkih s spremembo teksture ali odtenka napove drug program in ključno smer napredovanja v prostoru. Na funkcionalnih utilitarnih površinah se prostor tlakuje z lepljenim peskom prepustnim za meteorno vodo, na povoznih površinah pa uredijo lovilci olj.

Oblikovanje prostora sledi načelu inkluzivnosti vseh družbenih skupin. Vse površine so opremljene s taktilnimi in senzoričnimi elementi za slabovidne. Višinske razlike so premagane z blagimi nakloni in omogočajo gibanje po prostoru tudi gibalno oviranim osebam.

### PARK VIZUALNE EKSPERIMENTACIJE

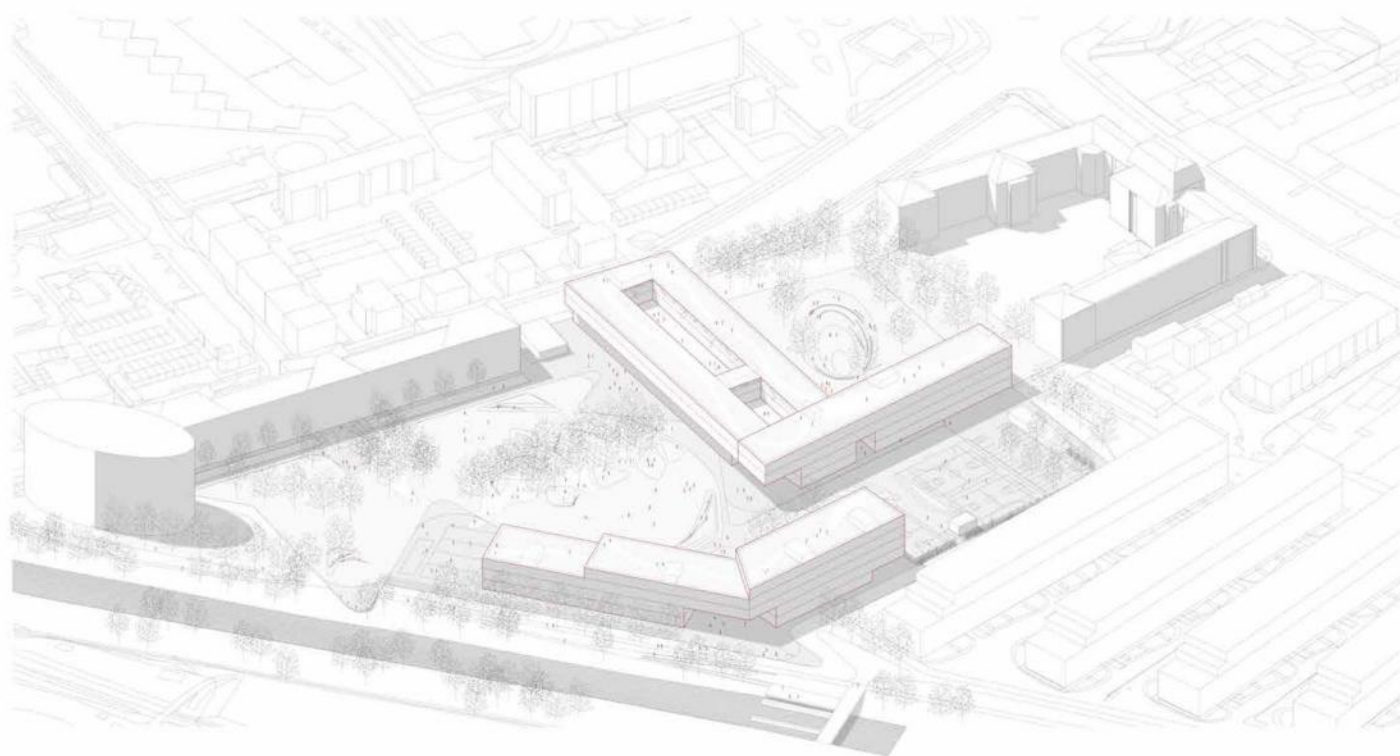
Del centralnih dejavnosti, južno od nove stavbe ALUO, je namenjen likovnemu ustvarjanju in eksperimentu v umetnosti v najširšem pomenu. Krošnje obstoječega lipovega drevoreda, ki kot samostojna likovna in prostorska entiteta lebdi nad travno površino daje zavetje ateljejem in kiparskim delavnicam na prostem, tako za študente, kot dijake. Transparentni paviljoni razpršeni vzdolž drevoreda nudijo prostor dejavnostim, ki potrebujejo navdih odprtega prostora, kot dodatni prostor za ustvarjanje, poleg že zagotovljenih površin v atriju ALUO. Za kiparsko ustvarjanje je namenjena tudi glinoteka –kotanja z glino, ki diha ter v različnem vremenu spreminja teksturo in up-

### ZELENE STREHE

Na zelenih strehah se vzpostavi program, ki je vezan na načrtovane objekte. Zelene strehe študentskega doma zagotavljajo prostore družjenja, učenja in manjše samooskrbe. Za vsako enoto je predvidena določena površina visokih gred, kjer stanovalci pridelujejo sezonsko zelenjavo, zelišča ali okrasne rastline. Osrednja pot pelje skozi celotno streho in se na mestoma razširi razgledišče ali prostor za družjenje (postavitev klopi, miz in večnamenskih ploščadi). Streha objektov SŠOF in ALUO je namenjena

orabnost. Paviljoni so oblikovani amorfno, ter mehčajo sicer na robovih jasno definirano formo in razmejitve površin. Na mestih krajina prosto vstopa v stavbe –preko tlaka, z zeleno streho, s katere se v notranjost spušča zelena zavesa, vizualno preko transparentnih steklenih površin in prehodnih prebojev skozi stavbe. Osrednji drevored se vizualno zaključuje v previsni ploščadi nad Gruberjevim kanalom, kjer se pogled izteče v bolj naravno oblikovani, vodni del območja. Na tem mestu se poleg prostora za piknik hkrati stakne tudi rekreacijska obvodna pot, ki nas vodi do novih splavnice in brvi preko reke v širše natečajno območje in naprej na Golovec.

predvsem študentom, ki odprti strešni prostor uporabljajo za manjša družjenja, učenje in študijske delavnice na prostem. Vhod na streho se na območjih razširitve tlaku nakrije z nadstreškom. Vzdolž celotne poti, ki je speljana po dolžini strehe, se oblikuje nasade cvetočih trajic in trat. Poleg funkcije zbiranja in družjenja ljudi, zelene strehe z zasnovano zasaditvijo nudijo temperaturno in zvočno izolacijo objektu, zadržujejo padavinsko vodo, koristijo pri prečiščevanju zraka, zagotavljajo življenjski prostor insektom





KLET



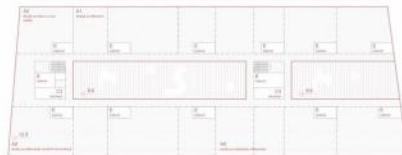
PRITLIČJE



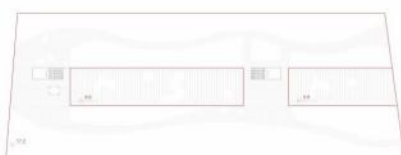
1. NADSTROPJE



2. NADSTROPJE



3. NADSTROPJE



STREHA

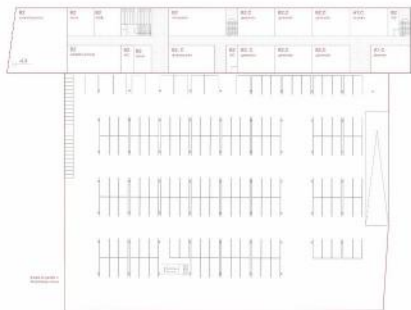
## OPIS REŠITVE ALUO

Stavba ALUO je umeščena pravokotno na roško cesto in tvori obod Zelenege trga. Stavbo odlikuje dvoprekatni notranji atrij, ki se začne v drugi etaži in omogoča kvalitetno osvetlitev prostorov z obeh strani, hkrati pa atrij deluje kot podaljšek predavalnic in ateljejev. Kot podaljšek javnega prostora delujejo tudi prostori v pritličju, ki se razpotegejo proti notranjosti kareja, kjer so zunanja delovišča, paviljoni in prostori za učenje, kontemplacijo in druženje.

V kleti so umeščene pretežno servisne dejavnosti, garderobe, avdio sobe, tehnični prostori, arhivi, shrambe, zaklonske itd. Pritličje obsega javni program, kot na primer večnamenska avla, kavarna, knjižnica in upravni prostori, ki predstavljajo tipološko strukturo, ki proti notranjosti kareja postaja vse bolj odprta in se preko kavarne in razstavišč preliva v atrij. V nadstropju je ponovno večnamenski skupni prostor, ki omogoča ateljejem, kot pretežni programski tipologiji, da se po potrebi razširijo vanj. V drugem nadstropju so kabineti, delavnice in ateljeji ter že zunanje delavnice v atriju, ki ga na dvoje delita dva komunikacijska jedra. V četrtem nadstropju se ponovijo kabineti, studiji in delavnice, ki tako zajamejo celoten zahtevan program. Pohodna streha nadalje omogoča del aktivnosti kot so risanje aktov, pejzaža ali druge družbene aktivnosti (debata, kontemplacija, sprostitve), ki tvorijo ustvarjalni proces.

Glavna lastnost atrijskega objekta ALUO je dobra osvetlitev prostorov predvsem vizualna ter dejanska povezanost med ateljeji, ki je ključna za medsebojno oplajanje idej, miselno konkurenco in ustvarjalni zagon. Ateljeji in delavnice se lahko združujejo in zapirajo po potrebi, konstrukcija po obodu in prek notranjih jeder omogoča proste razporeditve prostorov, kar lahko pomeni en velik odprt prostor ali stotinja mikroambienov, ki se jih lahko zameji s predelnimi stenami, zavesami, španskimi zastori in drugo.

## SREDNJA ŠOLA ZA OBLIKOVANJE IN FOTOGRAFIJO



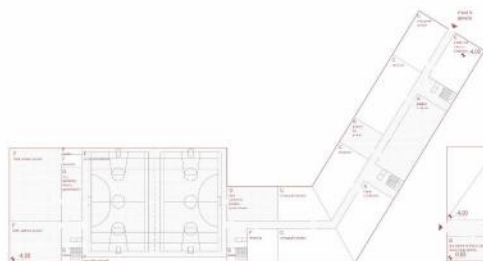
## OPIS REŠITVE SŠOF

Objekt Srednje šole za oblikovanje in fotografijo je umeščen na jugovzhodno stran Zelenege trga vzporedno z Roško cesto. Tipološko gre za lamelo, ki se priključuje na ALUO s katerim si tudi deli dostope v kleti in garaži. V kletnih prostorih so umeščene predvsem garderobe, servisni prostori, kuhinja, prostori za hišnika ter shrambe. V pritličju je umeščena uprava, velika avla, predmetne učilnice za modno oblikovanje in uporabne predmete. Oba sklopa imata možnost povezovanja, odprtosti in možnost da eden ali drugi zasede komunikacijske prostore kot podaljšek sicer odmerjenega prostora. V nadstropju so umeščene učilnice za grafično oblikovanje skupaj s pripadajočimi kabineti. V drugem nadstropju je serija ateljejev ter usmerjenih predmetnih učilnic od fotografije do podjetništva. V tretjem nadstropju pa so umeščene predmetne učilnice splošnih predmetov (geografija, matematika, tuji jeziki, materni jezik) in pripadajoči kabineti. Streha objekta je pohodna z naravno krajinsko zasnovo, ki omogoča druženje ali učilnico na prostem.

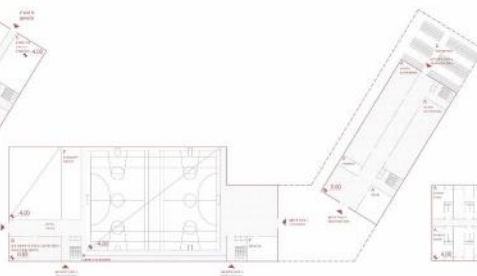
Glavna odlika SŠOF objekta je, da sledi željam po odpiranju in povezovanju prostorov predvsem pri tistih predmetih kjer je to mogoče, včasih tudi zaželeno. Omogoča tudi širitev programov v hodnike in iz njih dela uporabne površine. Komunikacijske površine so speljane tako da mestoma nudijo odpiranje na eno ali drugo stran fasade s čimer omogočajo naravno svetlobo v notranjost stavbe, hodniki se ožajo in širijo s čimer vzpostavljajo različne prostorske ambience, podobno je oblikovano stopnišče in sicer tako, da je pritličju večuporabno kot manjši amfiteater.



## TELOVADNICA IN ŠTUDENTSKI DOM



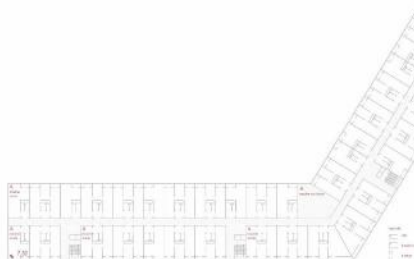
KLET



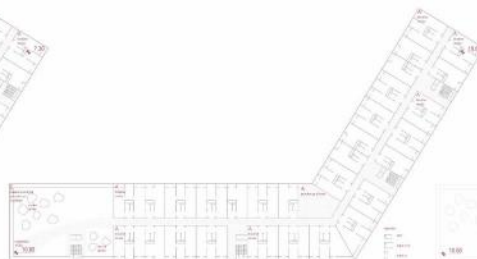
PRITLIČJE



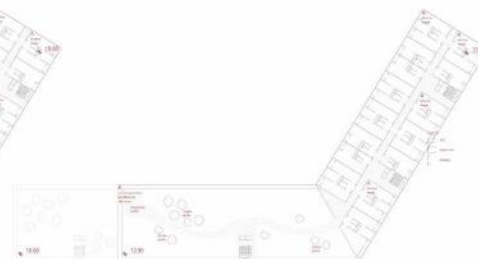
1. NADSTROPJE



2. NADSTROPJE

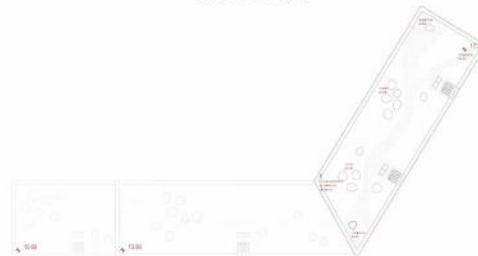


3. NADSTROPJE



4. NADSTROPJE

PROGRAMSKA ŠHEMA ŠDL IN TELOVADNICAM 1: 500



## OPIS REŠITVE TELOVADNICA

Telovadnica je zasnovana kot pol-vkopanobjekt, umeščen pod severnim krakom študentskega doma, ob Strupijevem nabrežju. V dopoldanskih urah so njeni primarni uporabniki dijaki SŠOF in SEŠ, v popoldanskih in večernih urah ter ob vikendih pa je lahko telovadnica na voljo zunanjim uporabnikom.

Vsi vadbeni prostori se nahajajo v kleti, trije od njih se odpirajo v višino skozi dve etaži. Tako zasnovani, so prostori lahko s treh strani osvetljeni z naravno svetlobo, pronicujočo skozi pritlične zasteklitve. Istočasno, taka pritlična zasteklitve omogoča povezovanje zunanjih opazovalcev in mimoidočih z dogajanjem v kletnih vadbennih prostorih.

Osrednji vadbeni prostor ločuje tlorisno zasnovano telovadnico na dva dela. Na njegovi desni, je v kletnih prostorih pripadajoč sanitarni blok z garderobami, shramba in povezovalne podzemne komunikacije s študentskim domom, garažo in nato še kletjo SŠOF. V levem kletnem delu stavbe sta predvidena še dva vadbena prostora

## OPIS REŠITVE ŠTUDENSKI DOM

Študentski dom je pozicioniran na jugovzhodnem delu ožjega natečajnega območja in s svojo terasasto zasnovano postopno odpira pogled iz skupnega odprtega prostora pred ALUO, SŠOF in SEŠ proti nabrežju in Golovcu.

Tlorisna zasnova stavbe sledi zlomu meje ožjega natečajnega območja in je s prehodom, kot glavnim ločilom, razdeljena na dva kraka. Vzhodni krak študentskega doma zaključuje raste vzporednih stanovanjskih stavb na Mesarski ulici in kot zadnja stavba tega bivanjskega sklopa nudi nastanitev za študente. Severni krak študentskega doma sloni na telovadnici, južno ga omejuje Strupijevo nabrežje, na zahodu pa se počasi terasasto spušča v smeri Grajskega griča.

Javni odprti prehod skozi sredino stavbe je dvovišinski in usmerja iz skupnega odprtega prostora proti nabrežju, brvi čez Ljubljanico ter pristanu. Pred njim je vstopna ploščad, ki vodi na eni strani do glavnega vhoda v študentski dom in drugi do vhoda v telovadnico.

V kleti študentskega doma se nahajajo pomožni prostori za potrebe študentov ter prostori za upravljanje stavbe. Na severnem delu je študentski

s pripadajočimi sanitarnimi bloki z garderobami. Pritličje telovadnice nudi hitro povezavo med desnim in levim delom stavbe, ki je oblikovana kot galerija in prostor za gledalce. Tako pot, poleg povezave, omogoča

tudi dober pregled nad športnim dogajanjem v kletnih vadbennih prostorih. Skozi dve vertikalni komunikacijski povezavi se lahko iz pritličja direktno dostopa v kletne sanitarne bloke z garderobami. Tako se popolnoma loči čiste hodnike, vodeče v vadbene prostore.

Telovadnici pripadajo še zunanja športna igrišča in tekaška steza. V zahodnem delu pritlične etaže telovadnice so tako zasnovane garderobe za uporabnike zunanjih športnih površin.

V primeru slabega vremena, lahko dijaki dostopajo do telovadnice pod arkadami, speljanimi ob notranjem obodu stavb ALUO in študentskega doma ali pa skozi podzemno garažo in nato povezovalni hodnik skozi kletne prostore študentskega doma.

dom povezan s podzemno garažo na zahodnem delu pa s telovadnico.

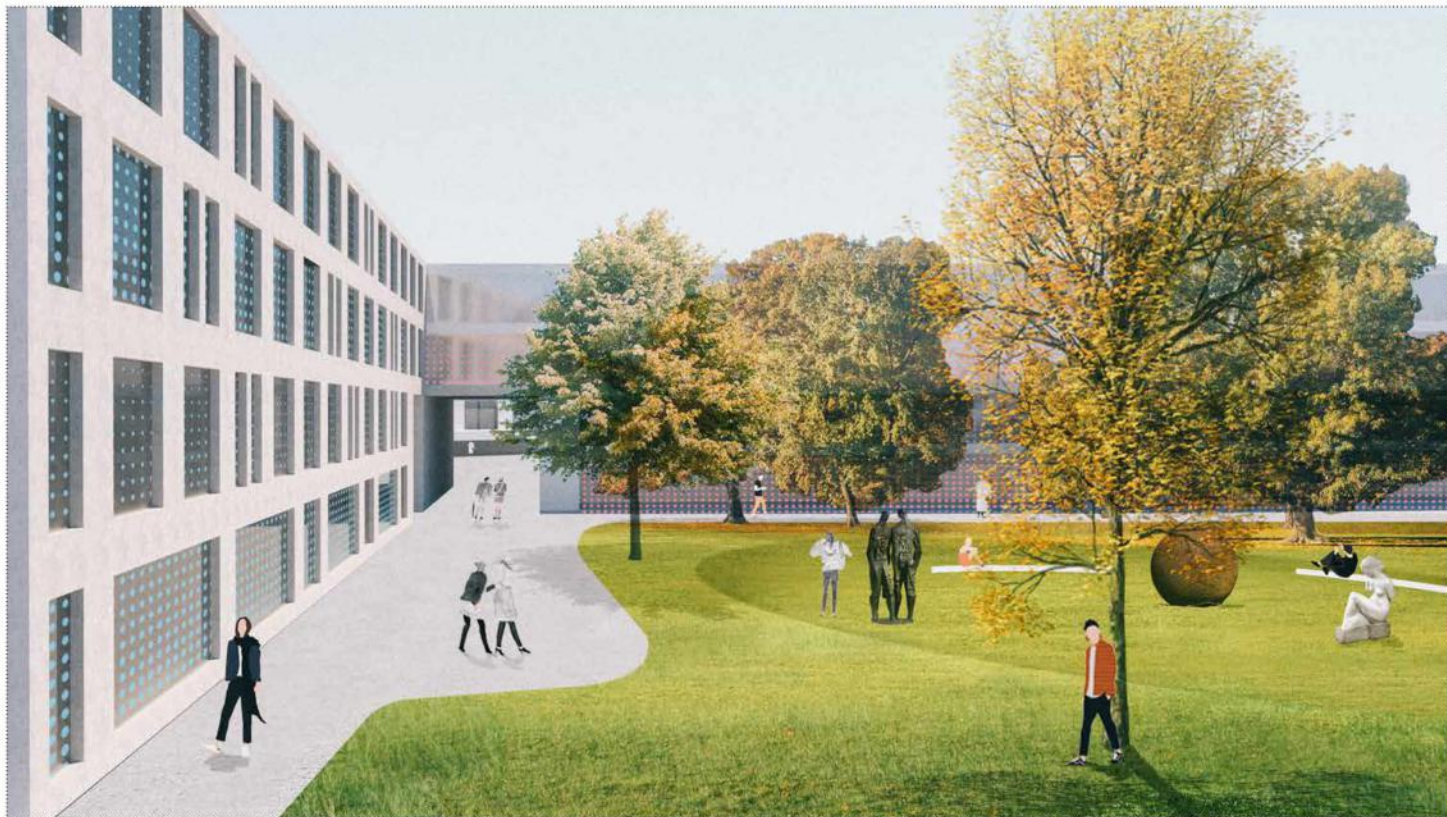
Pritličje študentskega doma je zračno in odprto, s prostorno vhodno avlo, recepcijo, glavnim prostorom za druženje in ločenim prostorom za rekreacijo. Ob stranskem vhodu na severu, je pozicionirana kolesarnica za študente.

Nad pritličjem so tri nadstropja študentskih apartmajev, zgornja dva sta zaključena s teraso.

Po nadstropjih so apartmaji razporejeni vzdolž daljšega roba stavbe, in s sredinskimi komunikacijskimi potmi, ločeni na dva pasova. Vertikalno jih povezujejo štirje sklopi dvigal in stopnišč.

Apartmentji so zasnovani kot dvoposteljno-dvosobni, enoposteljno-dvosobni in enoposteljno-enosobni, vedno s pripadajočo lastno kuhinjo, sanitarijami ter ložo. V predelu nad pritličnim prehodom so v nadstropjih predvideni skupni prostori za učenje, ki so lahko po potrebi uporabljeni tudi kot pomožni prostori za druženje manjših skupin študentov.

V vzhodnem kraku se iz apartmajev razprostirajo pogledi na stanovanjsko sosesko na Mesarski ulici ter na notranji odprt prostor pred ALUO,





SEDANJOST



NEDEFINIRANO STAVBNO POLJE, OMEJENO Z RAZLIČNIMI VZORCI ZAZIDAVE

PREDVIDENARŠEŤEV



REZERVA ZA NADALJNI RAZVOJ

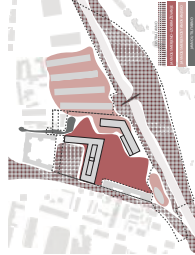


MOŽNA, SE VZDRŽNA DODATNA DOGRADITEV STAVBNEGA OTOKA Z NOVIMI KAPACITETAMI

ZAMEJITEV, CLENITEV IN OSREDINJANJE PROSTORA



SHEMA PROGRAMOV



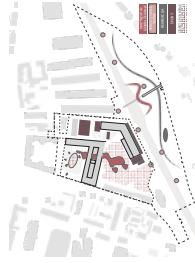
SHEMA PROSTORSKEGA KARAKTERJA



SHEMA TOKOVIN MOBILNOSTI



UMESTITVE UMETNOSTI



KRAJINSKA PROGRAMSKARŠEŤEV



NAVEZAVANA ŠIRSI ZELENI SISTEM

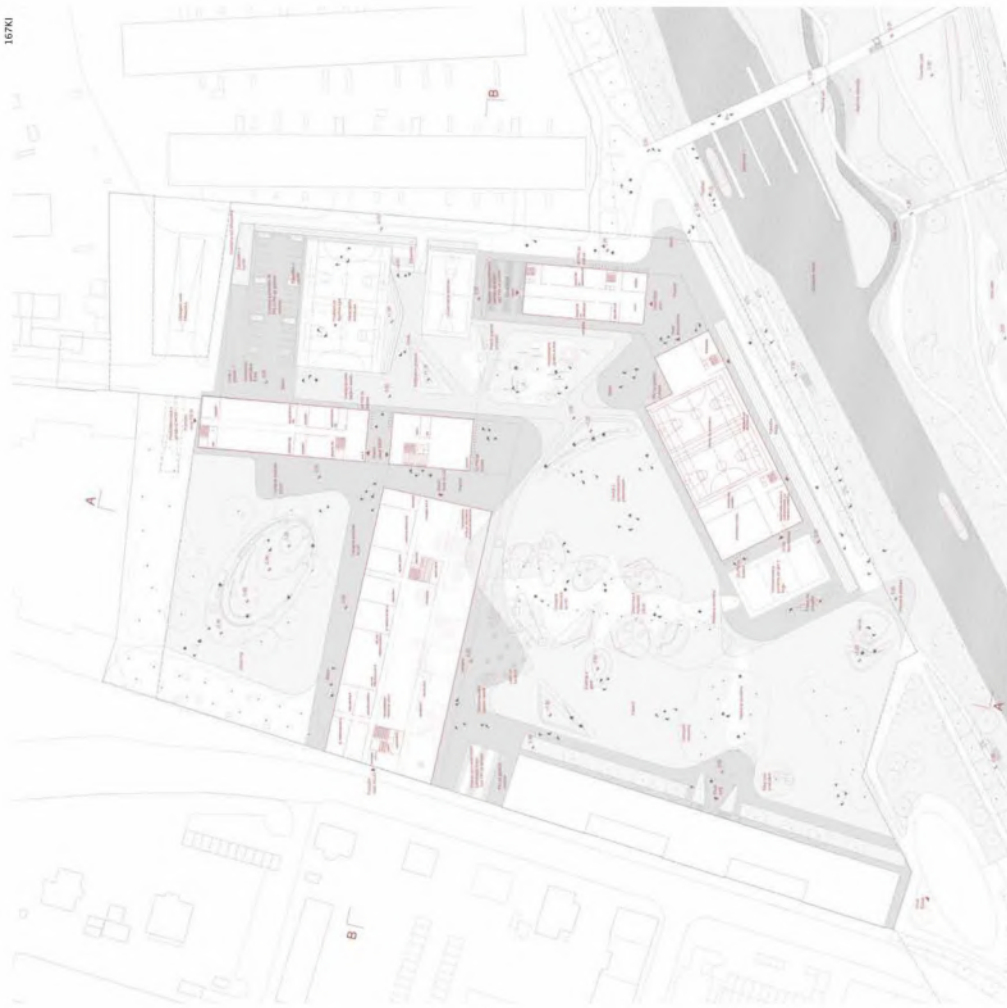


SHEMA KRAJINSKE ZASNOVE



SONARAVNO UPRAVLJANJE PADAVINSKIHVODA

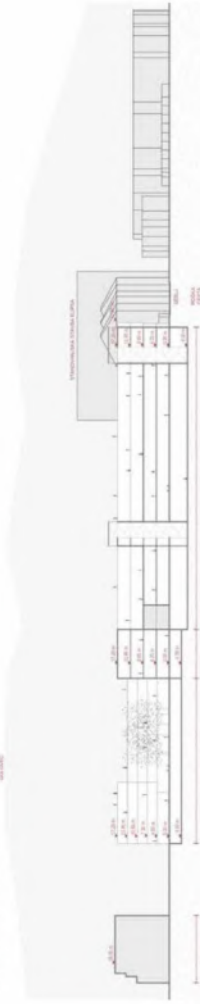




SITUACIJA OZJEGA NATEČINEGA OBMOČJA Z ZUNANJO IN PROMETNO UREDITVIJO M 1:500



VZDOLJNI PREZ (A-A) M 1:500



PREČNI PREZ (B-B) M 1:500



KLET



PRITLČJE



1. NADSTROPJE



2. NADSTROPJE

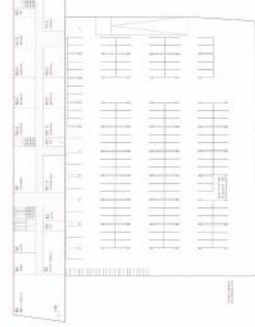


3. NADSTROPJE



STREHA

PROGRAMSKA SHEMA ALLUO



KLET in GARŽA



PRITLČJE



1. NADSTROPJE



2. NADSTROPJE

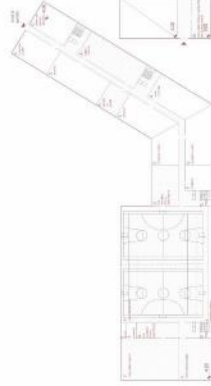


3. NADSTROPJE

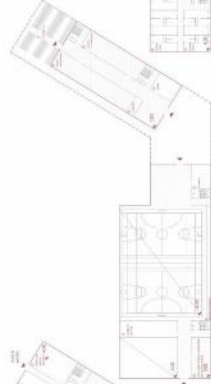


STREHA

PROGRAMSKA SHEMA SŠOF



KLET



PRITLČJE



1. NADSTROPJE



2. NADSTROPJE



3. NADSTROPJE



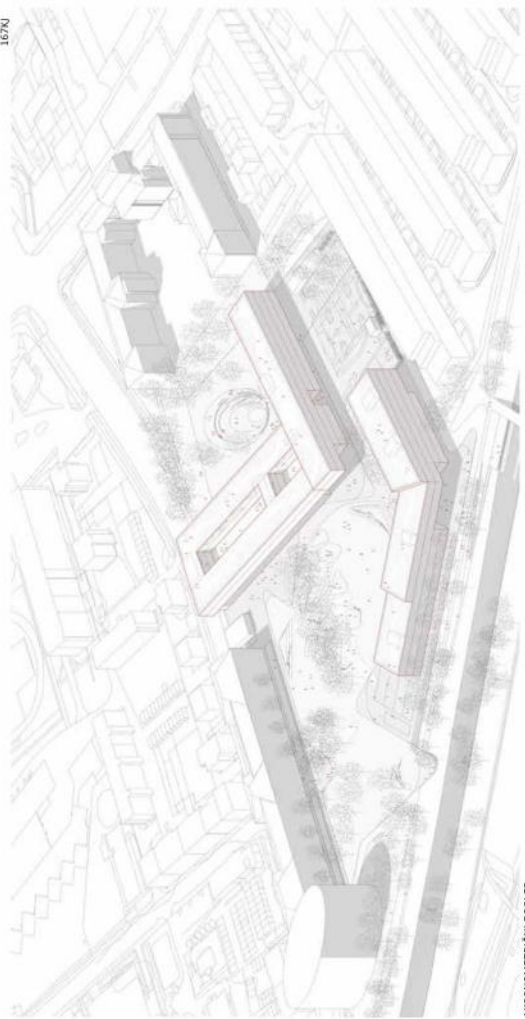
4. NADSTROPJE



STREHA

PROGRAMSKA SHEMA ŠDL IN TELOVADNICA





AKSONOMETRIČNI POGLED



PERSPEKTIVNI POGLED S SEVERA IZ SMERI ZVOKS



PERSPEKTIVNI POGLED IZ ZAHODNIZKOD ARKAD ALUO