



NATEČAJ ZA VRTEC V BOHINJSKI BISTRICI

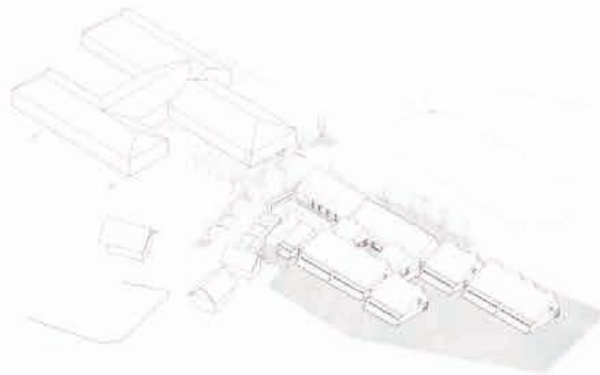
## URBANISTIČNA ZASNOVA IN UMESTITEV NA PARCELO

Z velike, odprte in osončene parcele, namenjene gradnji novega vrtca v Bohinjski Bistrici, se odpirajo čudoviti pogledi v naravo, na slovenske vršace, proti cerkvi in naprej proti centru Bohinjske Bistrice. Le na zahodni strani je obstoječa Osnovna šola dr. Janeza Mencingerja, ki pa se proti parceli vrtca odpira z atrijem med južnim krakom telovadnice in severnim traktom z učilnicami. Šolski atrij se razširi v učni vrt z lesenimi klopmi in visokimi gredami.

Novi vrtec smo na parcelo, ki je nepravilne podolgovate oblike, umestili tako:

- da se iz notranjih prostorov in zunanjih ambientov vrtca odpirajo lepi pogledi na okoliško krajino, predvsem na vršace in na cerkev
- da so vse igralnice orientirane proti jugu
- da so vsi prostori v vrtcu naravno osvetljeni in prezračevani
- da je južni del parcele čim bolj prost in odprt, s površinami za igro in visoke drevnine
- da so za igro uporabne tudi površine na severni in severo-vzhodni strani vrtca (dovolj široka površina parcele na severni strani). To je zlasti pomembno v vročih poletnih dneh, ko severna stran ponuja senco in hlad, kamor se lahko pri zunanji igri umaknejo otroci in vzgojitelji.
- da je dostop do vrtca in do njegove gospodarske ploščadi (dostava) enostaven in logičen
- da so smiselno umeščene parkirne površine, ki omogočajo hkraten dostop do vrtca in šole
- da so povozne poti čim krajše

Na umestitev in zasnovno so vplivali tudi organizacija in orientacija obstoječe osnovne šole (prva triada v kraku proti vrtcu, orientacija sever-jug), podolgovata oblika parcele ter naravni in grajeni prostorski označevalci: gore, hribi, gozd, travniki, potok Belica na vzhodni strani, pa tudi potok Bistrica na zahodni in reka Sava Bohinjka na severni, ter dominantna cerkev in zelo modernistično zasnovan kulturni dom Joža Ažmana, zgrajen leta 1979, z zanimivim platenjem streh.



aksonometrični pogled iz JV smeri

## PROMETNA UREDITEV

### Varnost in ekologija

Promet ob vrtcih in šolah mora zagotavljati najvišjo stopnjo varnosti, zato smo predvideno povozno površino v osi vhoda v vrtec prekinili s široko vstopno ploščadjo za pešce, ki ob enem povezuje vzhodni atrij obstoječe šole z vstopnim atrijem novega vrtca. Na tem delu se tlakovanje spremeni: dovozne poti so asfaltirane, vstopna ploščad pa ima betonski tlak. Sprememba tlaka optično opozori na zmanjšanje hitrosti.

Parkirno površino smo umestili med vrtec in šolo, da lahko starši ob parkiranju odložijo svoje otroke hkrati v šoli in vrtcu in tako zmanjšajo onesnaženje zraka z avtomobilskimi izpuhi.

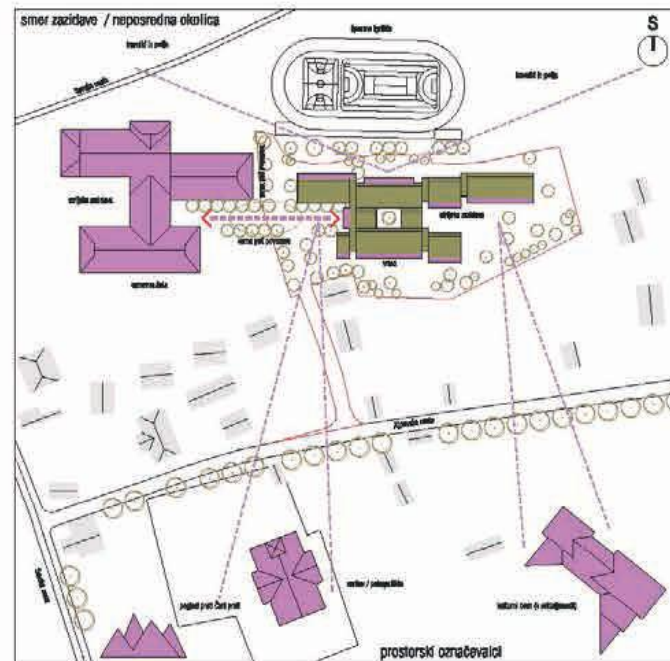
### Dovozi in dostopi

**Dovoz** do novega vrtca – tako za starše kot za dostavo – je na južni strani, z Ajdovske ceste in odcepne ulice (še vedno poimenošana Ajdovska cesta), ki poteka med stanovanjskimi in enodružinskimi hišami. Zaradi nizke omejitve hitrosti (30 km/h) je dovoljena širina voznega pasu 5,0 m, tako da je na najožjih delih pločnik za pešce širok 1 m.

Ob razširitvi parcele, kjer so predvidene dvojne pravokotne parkirne površine, je povozna površina širša, 5,5 m (možno izpeljevanje avtomobilov pri pravokotnem parkiranju) oz. na severnem delu, kjer je tudi največja gostota dostavnih vozil, pa je najširša, v povprečju 6,3 m.

Povozna površina na gospodarski ploščadi je široka 3,6 m. Ob njej je dodatna, z nadstreškom nadkrita površina za raztovarjanje (dostava kuhinja, pralnica), široka 2,5 m. Ob izteku gospodarske ploščadi je urgentni oziroma vzdrževalni dovoz v ograjeni del vrtca.

Ker bo predviden dovoz v jutranjih in popoldanskih urah obremenjen, predlagamo, da se ob dovoznih ulicah, sicer izven parcele natečajnega območja, ob soglasju s sosedi, zasadi drevice, ki bo ublažilo hrup in izboljšalo kakovost zraka. V primeru urgence ali naknadne dozidave vrtca bi bilo možno urediti tudi dostop s severa med obstoječo osnovno šolo in športnim stadionom.



**Peš dostopi** do vrtca so iz različnih smeri: z juga ob dovozu, s šolskega parkirišča na zahodni strani obstoječe šole, ob severni fasadi obstoječe šole, z makedamske poti na severni strani. Z umikom parkirnih mest od zahodnega roba parcele smo omogočili učencem varen dostop iz šolske telovadnice do športnega stadiona.

### Parkiranje

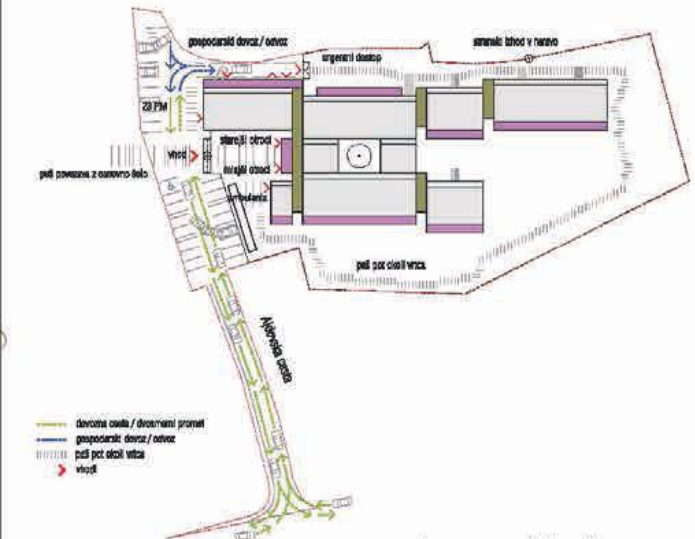
Parkiranje je urejeno na površini na zahodni strani parcele, med šolo in vrtcem, tako da lahko starši svoje otroke ob istem parkiranju odložijo v vrtcu in šoli. Prva triada šolskih otrok bo imela vhod na vzhodni strani šole, kjer je trenutno vhod v dve igralnici vrtca.

Predvideno je 22 parkirnih mest dim. 2,6x5,0 m in eno parkirno mesto za ljudi s posebnimi potrebami, dim. PM je 3,5x3,0 m. Parkiranje je na dveh optično ločenih površinah: pod vstopno ploščadjo je dvostransko pravokotno parkiranje, nad vstopno ploščadjo, na severnem delu, pa enostransko pravokotno parkiranje. Tam so na koncu parkirišč dodatna tri parkirna mesta za enosledna motorna vozila. Pred njimi je prostor za obračanje dostavnih vozil.

Parkirna mesta so zasačena z visokimi drevninami na vsaka 3, porekod na vsaka 2 parkirna mesta.

### Obračanje

Izpeljevanje avtomobilov s parkirnih mest je na povozno površino min. širine 5,5 m (pod vstopno ploščadjo) oz. 6,3 m (nad vstopno ploščadjo). Obračanje dostavnih avtomobilov, ki izpeljejujejo z gospodarske ploščadi, omogoča povozni »krak« pred parkirnimi mesti na severo-zahodu parcele.



shema prometnih poti



pogled iz JZ smeri

## ZUNANJA UREDITEV

Zunanja ureditev je urejena glede na umestitev vrtca in njegovo arhitekturno zasnovano. Oblikujejo jo površine izven ograjenega dela in površine znotraj ograje. Elementi zunanje ureditve/urbane oprema so večnamenski in edukativni.

**Izven ograje** so dovozna pot z obračališčem, parkirne površine, zelene površine in zeleni otoki ter vstopna ploščad v osi vhoda v vrtec, ki povezuje vzhodni atrij šole z zahodnim atrijem vrtca, obenem pa deli severni del parkirnih površin od južnega (zmanjšanje hitrosti, prednost pešca!). Dovožne poti so asfaltirane, parkirne so površine tlakovane z betonskimi tlakovci, parkirna mesta razmejena z granitnimi kockami. Zelene površine in zeleni otoki so zatravljene, v njih so visoke drevnine, ki senčijo parkirne površine, in grmovnice. Vstopna ploščad ima betonski tlak, prekinjen z linijami betonskih robnikov ali granitnih kock. Ob njenih robovih je dreved visokih drevnin, obvladljivih za obrezovanje (predvsem drevje ob kuhinji). Predlagamo, da se dreved nadaljuje tudi na šolski parceli, saj bodo s tem celotna ploščad in oba atrija optično povezani, šolske učilnice, ki se odpirajo proti jugu, pa bodo v poletnih mesecih osenčene.

**V ograjeni del vrtca** se vstopi pod nadstrešnico, kjer so na zunanji strani zvonci in poštni nabiralnik. Protokol vstopov v ograjeni del vrtca določa uprava (ura, kontrola pristopa ...). Okrog stavbe vrtca so smiselno umeščeni in oblikovani različni zunanji ambient:

- Na zahodni strani je v osi glavnega vhoda vstopna ploščad z drevedom. Tu je ob severnem robu pod drevjem dolga večnamenska klop (sedišče, površina za odlaganje, razmejitev zelenice pred kuhinjo), s katere se preko zatravljenega igrišča in sosednjih hiš odpirajo pogledi na cerkev, Črno prst in sosednje gore. Starši na klopi čakajo in/ali opazujejo otroke pri igri. Ploščad je primerna za zunanje prireditve.
- Na južni strani je pred igralnicami velika travnata površina, zasajena z visokimi drevninami in grmovnicami. Tu so tudi »otoki« z zunanjimi igrali.
- Okrog vrtca vodi pot, po kateri lahko otroci kolesarijo, rotkajo, tekajo, rišejo po tlaku ... Pot povezuje severni in južni del parcele ter vstopni atrij na zahodu z atrijem med igralnicami na vzhodni strani vrtca.
- Med igralnicami starejših in mlajših otrok je vzhodni atrij z veliko travnato površino in visokimi drevninami. Na sredi je hriboček, v bližini pa manjša lesena igrala. Atrij je tudi optično nadaljevanje notranjega osrednjega prostora.
- Na vzhodni strani trakta z igralnicami mlajših otrok je predviden prostor za ev. naknadno dozidavo vrtca (dve igralnici in sanitarije), zato tu namenoma nismo umestili igral ali dragocenega drevja. Prostor je opremljen z ograjenim kuniščem, okrog katerega so razmeščene štiri lesene klopi, narejene iz debel. V primeru dozidave se kunišče prestavi ali uklina, drevo pa požaga.
- V adventnem času sta borovca v vzhodnem atriju primerna za novoletno okrasitev.
- Pomemben del zunanje ureditve je odprt centralni atrij v sredini vrtca, med garderobami in osrednjim skupnim večnamenskim prostorom. Atrij je kot odprta dnevna soba, robovi ob fasadni zasteklitvi so tlakovani z lesom, v sredini je peščena površina z drevesom in tremi lesenimi igrali/plezali.
- Osvetlitev zunanjih ambientov bo pod nadstreški teras pred igralnicami. Centralni atrij bo osvetljevalo zunanje talno svetilo.

### Elementi urbane zunanje opreme

so večnamenski in smiselno razporejeni okrog vrtca.

Izven ograjenega dela so ob vhodni nadstrešnici v ograjeni del vrtca štiri kovinski stebri za zastave (EU, SLO, občina, vrtec), smetnjak, na nasprotni strani, ob šoli, je še pasja postaja s smetnjakom. Povožno in parkirno površino ter gospodarsko ploščad osvetljujejo tri ulične svetilke brez svetlobnega onesnaževanja (osvetlitev proti tem!).

Ograja vrtca je žična, plastificirana, v grafitno sivi barvi, vrata v ograji posebej oblikovana. Znotraj ograje je na vstopni ploščadi pod drevjem že omenjena betonska klop. Pod nadstrešnico je 7 dvostranskih kovinskih stojal za 14 koles. Na južnem delu ploščadi je prvi od treh pitnikov. Ostala dva sta na vzhodnem delu vrtca, eden v atriju med igralnicami, drugi ob visokih gredah in malinjaku. V bližini pitnikov so tudi smetnjaki.

Posebno mesto na vstopni ploščadi ima umetniška skulptura slovenskega umetnika. Zdi se nam pomembno, da se pri javnih investicijah del le-teh nameni za slovensko umetnost, saj s tem nadgrajujemo kakovost prostora, izobražujemo otroke, ki se s kakovostno umetnostjo ponavadi srečajo le v javnih prostorih, obenem pa podpiramo slovensko umetnost.

## KRAJINSKA ARHITEKTURA IN OZELENITEV

Krajinska arhitektura in ozelenitev se navezujeta na naravne značilnosti gorenjske krajine in na arhitekturno zasnovo vrta. Za ozelenitev smo izbrali avtohtono drevice in rastline. Glede na to, da je vrtec v urbanem naselju, smo se mestoma odločili tudi za urbano ozelenitev, z okrasnim drevjem in grmovnicami, ki v botaničnem smislu sicer niso avtohtone, so pa skozi stoletja že »ponarodele«. Za vse ambience smo izbrali drevice in rastline, ki ne povzročajo alergij, nimajo trnje in ni strupeno. Finalno odločitev pri izbiri bi določili skupaj z uporabnikom in investitorjem. Želim o si, da bi bili krajani ali vsaj uporabnik aktivno sodelovali pri načrtovanju in ev. tudi izvedbi. Na ta način ljudje »posvojijo« javni prostor, ga čuvajo in zanj skrbijo.

Ozelenitev oz. zasaditev ima v vrtcu tudi edukativno vlogo: otroci spoznavajo drevesa, rastline, prostor in naravo, ob tem pa se urijo v fizičnih spretnostih (plezanje, preskakovanje, vešenje ..., motikanje, grabljanje, obiranje, zaganje, kurjenje ...). Tako ozelenitev sestavljajo okrasno in sadno drevice, okrasne in sadne grmovnice (malinjak, ribeznjak), trta in cvetlice.

Drevice, grmovnice in ostalo rastlinje smo razporedili pred igralnicami, ob igralih, ob stavbi, ob ograji, med parkirnimi mesti, tako da poleg atraktivne in edukativne okrasne funkcije tudi senčijo zunanje površine in stavbo vrta. Na vzhodni strani so osenčene visoke grede, v katerih so zelenjava, začimbe dišavnice. Zanje skrbijo tudi otroci in vzgojiteljice, in jih lahko nabirajo po naročilu kuharja (sodelovanje).

Visoke drevnine – posamezne ali v skupinah – so predvsem na južni strani vrta (senčenje!), na severni strani pa so nižje drevnine in grmovnice. Grmovnice so večinoma z različnimi krošnjami, da je pod njimi možna košnja, grmi obvladljivi za obrezovanje. Ometane in betonske stene vrta, vhodne nadstrešnice in kolesarnice so obrasle z vzpenjajočo viniko.

### Zasaditev

Parkirna površina je od šolskega vrta zamejena z živo mejo: navadni gaber (*Carpinus betulus*)

Na vsaki 3 oziroma 2 parkirna mesta je zasenčena z drevjem z večjo krošnjo:

bukev (*Fagus sylvatica*)

Drevoredna zasaditev na vhodni ploščadi, ob kuhinji (ožje krošnje zaradi bližine fasade):

navadni gaber (*Carpinus betulus*), drevoredna vzgoja, 6 kom. Predlagamo, da se zasaditev nadaljuje tudi v šolski atrij. S tem optično povežemo oba ambience, obenem bo drevice senčilo tudi razrede, ki se odpirajo na jug.

Ob severni meji: navadni ruj (*Colinus coggygria*)

Predlagamo, da se z drevjem zasenči tudi južna »tribuna« stadiona, in sicer s skupinami raznolikih dreves:

– velikolistna lipa (*Tilia platyphylloa*)

– divja češnja (*Prunus avium*)

– rumeni dren (*Cornus mas*)

– velikolistna lipa (*Tilia platyphylloa*)

– navadna breza (*Betula pendula*)

Tako bo stadion, ki je trenutno »izgubljen« sredi travnikov, dobil pripadajoči ambient in prostorsko orientacijo.

Na severni strani vrta znotraj ograje:

– grmovnice ob interventnem uvozu:

– javor maklen (*Acer campestre*)

– forzicija (*Forsythia intermedia*)

– bodnantenska brogovita (*Viburnum bodnantense* »Dawn«)

– medvejka (*Spiraea arguta*)

– skobotovec (*Philadelphus coronarius*)

– navadna dojcija (*Deutzia scabra*)

– dišeči kovačnik (*Lonicera fragrantissima*)

– Sadni del vrta na severo-vzhodni strani:

– nasad malin – različne sorte

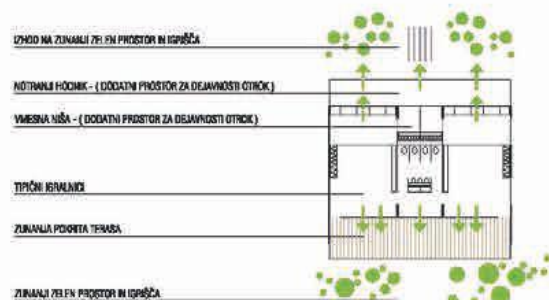
– zgodnja samooplodna češnja

– josta in rdeči ribez

– V visokih gredah je različna tematika zasaditev: dišavnice, začimbe, zelšča, zelenjava, jagodičevje, sezonsko cvetje.



### POVEZAVA NOTRANJEGA IN ZUNANJEGA PROSTORA



- Pod visokimi gredicami je nižje drevo, ki ne zasenči visokih gred: črni bezeg (*Sambucus nigra*)
- V atriju pred igralnicami, ob lesenih igralih/plezalih (pujsih) in pri hribčku: rdeči bor (*Pinus sylvestris*). V adventnem času primeren za novoletno okrasitev.
- Pri igralu – peskovnik: rdečelistna bukev (*Fagus sylvatica* »Purpurea«)
- Ob ognjišču (kjer je možna dozidava vrta): mali jesen (*Fraxinus ornus*)
- Ob ograji na južni strani je nasad jablan – špalska gojitvena rez.

- Ob poti na južnem delu je nižje drevice: španski bezeg vijolične barve (*Syringa vulgaris*)
- Glog (*Crataegus laevigata* »Paul's scarlet«)

- Pri lesenih igralih/plezalih (pujsih): rdečelistna silva (*Prunus cerasifera nigra*)
- španski bezeg bele barve (*Syringa vulgaris* »Primrose«)

- Pri igralih: Okrasna jablana rdečelistna (*Malus floribunda* »Prairie fire«), in zelenolistna (*Malus floribunda*)
- Grmovnice (Veigela, različne sorte)

- Ob ograji sosednje parcele: velik parcelni zalom »zmehčamo« iz zastremo: Trokopi ginko (*Ginkgo biloba fastigiata*)

- Plezalka ob terasah igralnic, na različnih delih ometane fasade, ob vstopni nadstrešnici in nad strešnici za kolesa: vinika (*Parthenocissus tricuspidata* »Veitchii«)

- Na ožjih delih parcele je zimzelena rastje (*Pinus nigra* »Fastigiata«) in listopadne grmovnice (*Pinus sylvestris* »Fastigiata«), kitajski dren (*Cornus kousa*)

- V centralnem odprtem atriju, ki je pravzaprav opdita »dnevna soba« vrta, je centralno drevo: kobuši magnolija (*Magnolia kobus*). Obdaja jo bel soški prodec in lesene živali/plezala.

### Zunanja igrala

Izbrali smo lesena zunanja igrala iz macesna v naravnih sivih otenkih lesa. Igrala so bolj abstraktna, različnih funkcij, primerna različnim starostnim skupinam. Postavili smo o njih v varnostna polja, zasuta z oblo-robim belim soškim prodecem. Varnostna polja obdajajo lesene okroglice premera 30-50 cm različnih višin, na katerih otroci sedijo ali se urijo v ravnotežju.

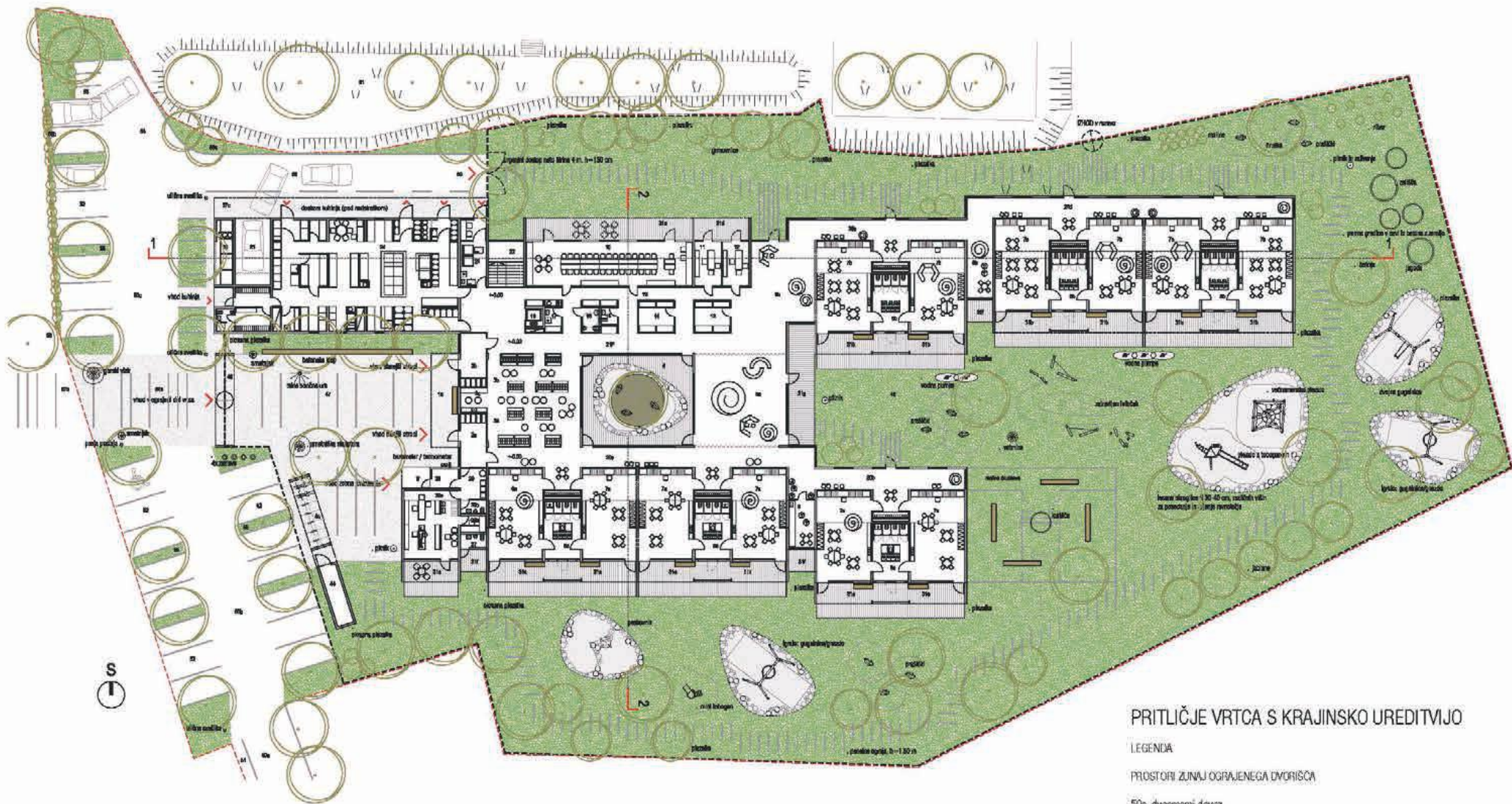
Pred igralnicami mlajših oz. jasličnih otrok so peskovnik, mini tobogan, gugalnica-gnezdo, lesene živali (plezala-sedišča), vsa osenčena z drevjem, peskovnik pa še dodatno z belo snemljivo ponjavo, vpeto med drevice.

Pred igralnicami starejših otrok so dvojna gugalnica, gugalnica-gnezdo, večnamensko plezalo, plezalo s toboganom. Pred terasami so v poljih proda (ni blata!) ročne vodne »pumpe«, priključene na vodovodno omrežje, tako da je voda tudi pitna. V atriju pred igralnicami je tudi hribček z različnimi manjšimi trim plezali in vešali ter lesene živali (plezala-sedišča).

V osrednjem odprtem atriju med garderobami in skupnim prostorom so v prodcu tri lesene živali (plezala-sedišča).

### Zunanja učila

Poleg igral smo na zunanje površine umestili tudi edukativne elemente za spoznavanje okolja in naravnih elementov (ogonj, voda, veter, svetloba, smeri neba): na vhodni ploščadi so talna sončna ura, barometer, termometer, v atriju pred igralnicami je vetrnica s smermi neba. Na drevesih so pličje hišice in gnezdlince. Na ploščadi izven ograje je »gorski« vizir oz. kukalo – leseno deblo z luknjami, usmerjeni proti posameznim hribom in goram, ob luknjah so njihova imena. Vizir je na zunanji strani ograje, da ga lahko uporabljajo tudi mimoidoči.



## PRITLIČJE VRTCA S KRAJINSKO UREDITVIJO

### LEGENDA

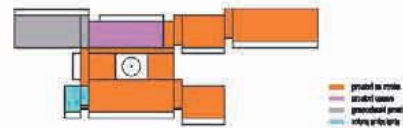
#### PROSTORI ZUNAJ OGRAJENEGA DVORIŠČA

- 50a dvosmerni dovoz
- 50b dvosmerna povzerna površina
- 50c dvosmerna povzerna površina
- 51 pločnik
- 52 parkirni prostori za avtomobile 23 PM
- 53 parkirni prostori za motorje 3 PM
- 54 obrabališča
- 55 zasaditve avtonomnih dreves med parkirnimi prostori
- 56a zasaditve avtonomnih dreves in grmičevja
- 56b živa meja med parkirni in šola
- 57a tlakovana površina za pešce na parceli
- 57b tlakovana površina za pešce na šolski parceli
- 57c tlakovana površina za pešce na gospodarski ploščadi
- 58 dostop s parkirnišča vrtca do prve triade v OS
- 59 gospodarska ploščad
- 60 interventni uvoz
- 61 predlogana zasaditev dreves ob športnem igrišču

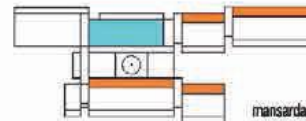
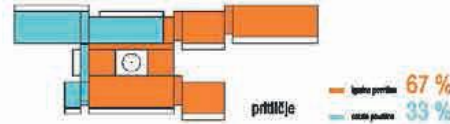
## ARHITEKTURNA ZASNOVA



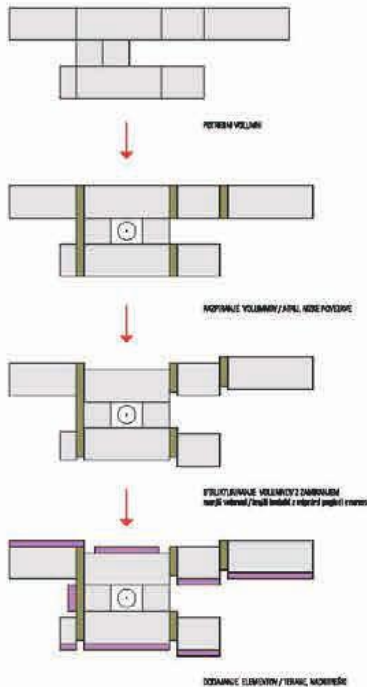
### PROGRAMSKA ORGANIZACIJA VRTCA



### IGRALNE PLOŠČINE : OSTALE PLOŠČINE

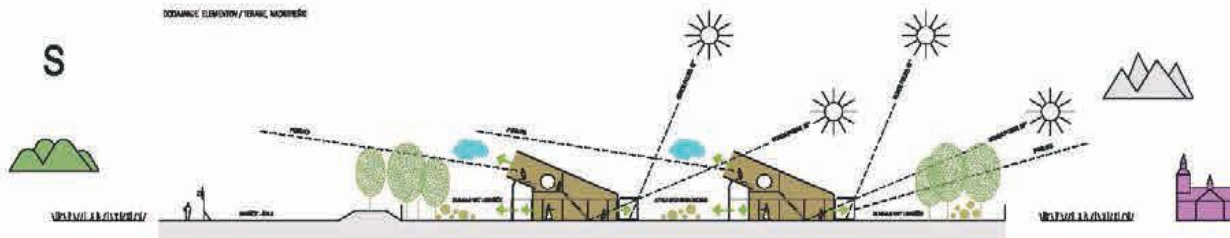


### STRUKTURA VOLUMNOV



S

J



Arhitekturna zasnova novega vrtca je nastala na podlagi obstoječih prostorskih danosti: oblika parcele, robni pogoji, bližina obstoječe šole, funkcionalne povezave s šolo in zunanjimi ambientli. Upošteva prostorske dominante (cerkev, gore, okoliška narava), oblikovne značilnosti kraja, geografsko in kulturno krajino, prav tako pa tudi principe sodobne vzgoje in izobraževanja otrok. Sodobne vzgojne metode poudarjajo pomembnost medgeneracijskega povezovanja, vključevanja otrok s posebnimi potrebami, sodelovanje ali opazovanje pri vseh dnevnih opravilih (igra, pospravljanje, kuhanje, skrb za rastline in živali, spoznavanje narave in naravnih pojavov ...). Novi vrtec ima, podobno kot obstoječa šola, atrijsko zasnovo, ki je omogočila optimalno funkcionalno razporeditev prostorov. Stavbo sestavljajo različno dolgi in različno visoki volumni (trakti) z asimetrično prirezanimi strehami (naklon strehe na severni strani je 67°, na južni strani pa 23°), ki se v oblikovnem smislu navezujejo na bližnje gore. Strehe so dominantni oblikovni elementi novega vrtca, ki stavbi dajejo prostorski poudarek in identiteto. Vhod v vrtec je na zahodni strani z zahodne vstopne atrijske ploščadi.

V volumnih, ki so razprti z nižjimi vmesnimi pasovi, da se razbije monumentalnost stavbe, so: Na vzhodni strani so v dveh ločenih traktih **igralnice**, vse odprte proti jugu. V južnem traktu, bližje garderobi (in tudi bližje prvi sosednji hiši, kjer je na parceli manj prostora) so pritične igralnice jasličnih in mlajših otrok, v severnem traktu pa igralnice starejših otrok. Med traktoma je zunanji vzhodni atrij. Na severni strani je dvoetažni **upravni del**, v prilici so zbornica in dve pisarni vrtca, v mansardi pa računovodstvo, hišnik in likalnica. V obeh etažah so moške in ženske sanitarije ter prostor za čiščila. Moške sanitarije so večje in namenjene tudi ljudem s posebnimi potrebami. V severozahodnem nižjem traktu sta **kuhinja** s pripadajočimi prostori in manjša **pralnica**. Na severni fasadi so dostopi za dostavo, na zahodni pa vstop za kuharje. Prostor kuhinje je povsem ločen od ostalih prostorov (HACCAP). V jugozahodnem traktu je **zobna ambulanta**, dostopna tako iz vrtca kot z zunanje ploščadi. V sredini stavbe sta dva volumna, med njima je **osrednji odprt atrij**. V zahodnem volumnu sta garderobi za mlajše in starejše otroke, v vzhodnem pa **osrednji skupni večnamenski prostor/telovadnica**, ki se neposredno povezuje z dodatnim prostorom na severni strani. V primeru prireditve ali večjega hrupa se lahko osrednji prostor zapre z drsnimi akustičnimi paneli. **Osrednji odprt atrij** je »dnevna soba« vrtca, osvetljuje notranje komunikacije, predvsem pa se skozenj odpira pogled proti vzhodnemu oz. zahodnemu atriju. V atriju raste drevo, pod katerim so manjša lesena igrala/plezala.

**Širši dostopi do igralnic** so oblikovani kot dodatne igralne površine izven igralnic: na lesenih stenah so površine za didaktična igrala (računala, črkovnice, table za risanje, barvne sestavljanke ...). Upoštevali smo željo investitorja in eno od igralnic namenili dodatnemu prostoru, ki se lahko enostavno spremeni v igralnico s sanitarijami.

**Igralnice** so modularne, enako velike in enake oblike, tako da je njihovo prilagajanje starostnim skupinam enostavno. Razlikujejo se le v opremljenosti: pri mlajših je v centralnem delu za nizko steno dvojna previjalna površina s kado, pri mlajših pa pisoarji. Pri mlajših je v eni od kabin namesto wc-školjke trokadero za izživ iz kahlie.

Igralnice so povezane v pare – po dve se navezujeta na skupne sanitarije, na nasprotni strani pa se lahko z odpiranjem zložljivih akustičnih panelov po dve združita v eno večjo igralnico. Del igralnice je tudi galerija pod poševno streho. Na galeriji je okno (ugodna severna osvetlitev, posebej v poletnih mesecih!), dostopno preko mini tribune, in oblažnjeno »skrivališče« za počitek in umiritev. Na galerijo se dostopa preko stopnic nad pohištvenimi elementi, stopnice so zavarovane z lesenimi vertikalami.

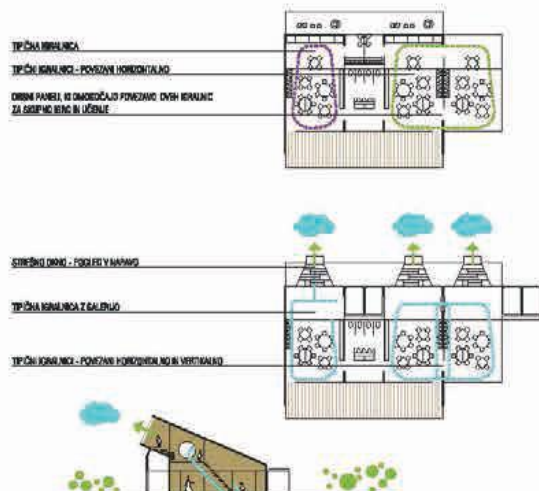
Igralnice imajo pravokotno tlorisno zasnovo, naravna osvetlitev v globino prostora prihaja z dvostransko osvetlitvijo preko hodnika in s strešnim oknom na galeriji. Le-to omogoča tudi prečno prezračevanje.

Vstopi v igralnice so v »zalivih«, tako da odpiranje vrat ne moti tekanja otrok. Zalivi so del igralnic, kjer se lahko otroci, ki ne spijo, igrajo.

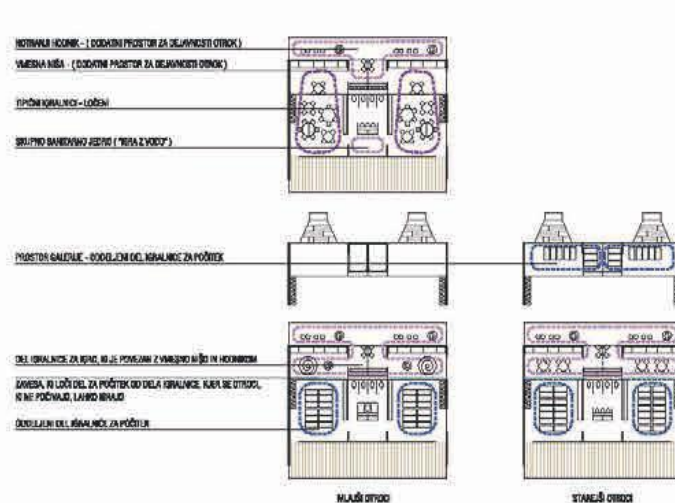
Vse igralnice imajo tudi svojo zunanjo leseno teraso, nadkrito z betonskim nadstreškom. Na terasi sta po dve leseni klopi. Med podpornimi stebri nadstreška so lesene palice, po katerih se lahko vzpenjajo plezalke ali plezajo otroci.

Vsi prostori, ki potrebujejo naravno osvetlitev in prezračevanje (igralnice, pisarne, delavnice, kuhinja), so ob fasadnih stenah in imajo fasadne zasteklitve. V sredi stavbe pa so manjši servisni in tehnični prostori (sanitarije, čiščila, arhivi, dvigalo). Tlorisna zasnova je odprta in prehodna, prostori so razporejeni tako, da je okrog njih možno različno prehajanje in povezovanje. S tem so komunikacije dobile tudi vlogo igralnih površin.

## POVEZOVANJE IGRALNIC



## PRILAGOOLJIVOST IGRALNIC



osrednji prostor vrtca

## Konstrukcija

Da bo v notranjosti vrtca čim več lesenih površin, ki izboljšujejo kakovost zraka (les diši in absorbira vonjave iz kuhinje) in akustiko, smo se odločili za kombinirano nosilno konstrukcijo les-beton:

- Nosilne stene v smeri sever-jug so armirano-betonске (zunaj ometane, znotraj brušene, glajene in beljene). Povezujejo jih armirano-betonški nosilci.
- Nosilne stene v smeri vzhod-zahod so iz lesenih nosilnih elementov, lepljen les (zunaj ometan preko zračnega sloja, znotraj viden les, svetel, brušen). Povezujejo jih leseni nosilci.
- V nekaterih oseh v smeri sever-jug (v sanitarijah igralnic, kjer potrebujemo večje odprtine za okna) so namesto ab sten predvideni pari lesenih nosilnih stebrov, lepljen les, dim. ca. 110x22 cm, povezanih z lesenim primarnim nosilcem.
- Talni ploščiči pritličja in mansarde sta armirano betonški.
- Stropne plošče v naklonu so lesene, križno lepljen les, znotraj brušen.

## MATERIALI STAVBE VRTCA

### Zunanost

Vrtec ima v naselju posebno/pomembno vlogo – tako v arhitekturnem kot kulturnem kontekstu. Temu primerno je tudi njegovo oblikovanje oziroma zunanja podoba. Pri novem vrtcu se namena nismo odločili za popolnoma lesene fasade in konstrukcijo, saj so v Gorenjski regiji povsem leseni zgolj gospodarski, manj pomembni objekti.

Glede na arhitekturne in likovne značilnosti Bohinjske Bistrice smo fasado novega vrtca kombinirali z lesom, ometom in vidnim brušenim betonom (ta je le pri pregradnih stenah zunanjih teras, pri vstopni nadstrešnici in nadstrešnici za kolesa). Vidni brušen beton in omet bosta mestoma obraščena z okrasnimi vzpenjalkami. Les se na zunanjih površinah (stenskih in talnih) pojavi samo pod nadstreški, kjer je zaščiten pred dežjem in soncem, torej na terasah pred igralnicami, kjer je kot »mehek« takilen material v dosegu otrok.

Stavbno pohištvo bo leseno, s prozornimi neodsevnimi zasteklitvami (preprečena nevarnost zaleptavanja otrok, pličev in insektov). Fasadne zasteklitve na južni strani dodatno senčimo z lesenimi drsnimi polkni.

Streha bo v svetli, naravno sivi barvi, krita z ravnimi cementnimi strešniki/rombi ca. dim. 40x40 cm, (enojno ali dvojno prekrivanje je odločitev investitorja).

### Notranjost

V notranjosti bodo na stenah prevladovala brušena lesena površine (nosilne lesene stene in leseni stebri, lesene akustične obloge na predelnih stenah). Predelne stene bodo mavčno kartonske, glajene in beljene, mestoma obložene z lesenimi akustičnimi ali mehкими igralnimi oblogami. Stene sanitarij, kuhinje in tehničnih prostorov bodo obložene s keramičnimi ploščicami.

Tlak v vrtcu in upravnih prostorih bo enobarven, naravni material lita guma primerne trdnosti oz. mehko, ki se lepo kombinira z lesenimi površinami. Tlak v kuhinji in tehničnih prostorih bo nehrana keramika.

Obešeni stopovi bodo leseni (odvisno od potreb akustike).

Notranje stavbno pohištvo bo leseno, s prozornimi neodsevnimi zasteklitvami (preprečena nevarnost zaleptavanja pličev in insektov).

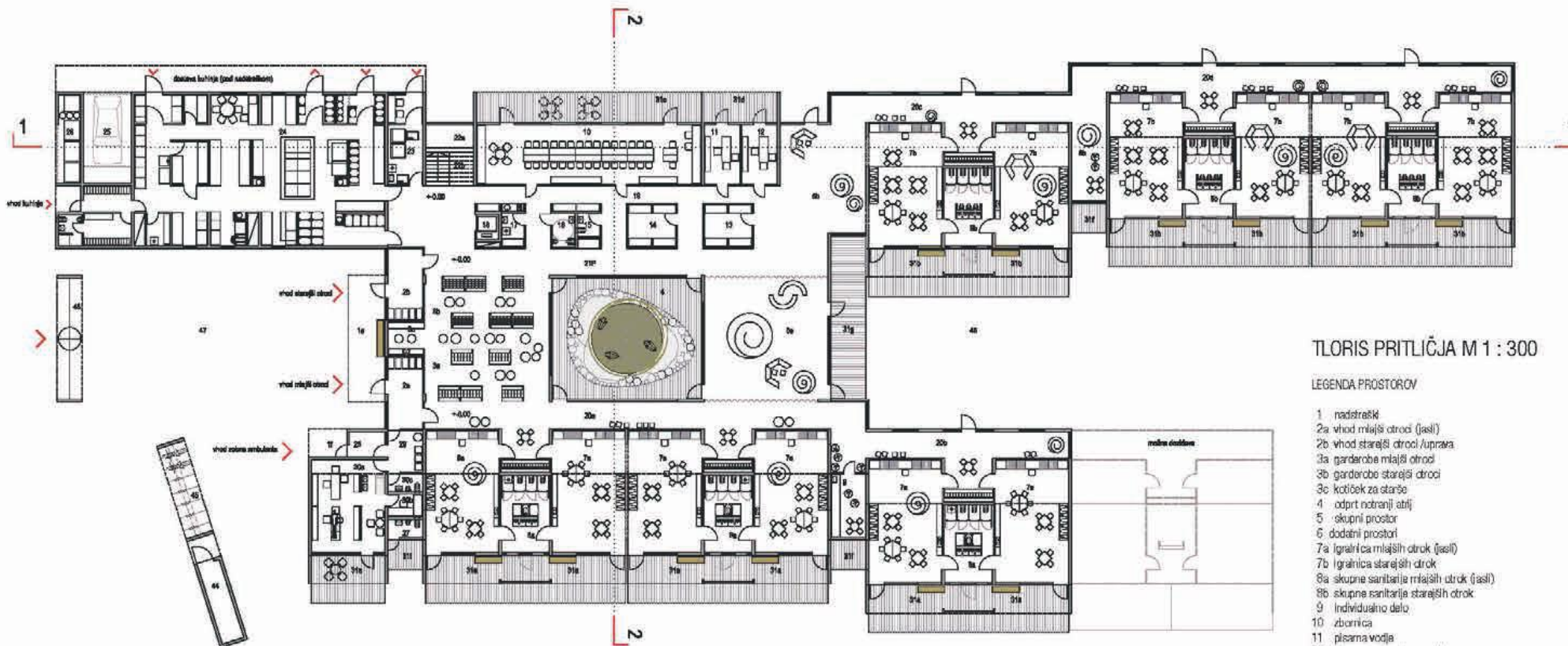
## NOTRANJA OPREMA

Prevladovali bodo naravni materiali – vezana plošča v kombinaciji s trpežnim in vodoodpornim ultrapasom.

Barvni poudarki bodo na manjših igralih in mehkih materialih, skladno z izbrano barvno paleto.

## EKO SKLAD

S količino lesenih površin, kakovostjo stavbnega pohištva in energetsko učinkovitostjo strojnih in električnih napeljav se bo vrtcu umestil v visoki B2(25–35 kWh/m2a) ali celo v B1 energetski razred (15–25 kWh/m2a).

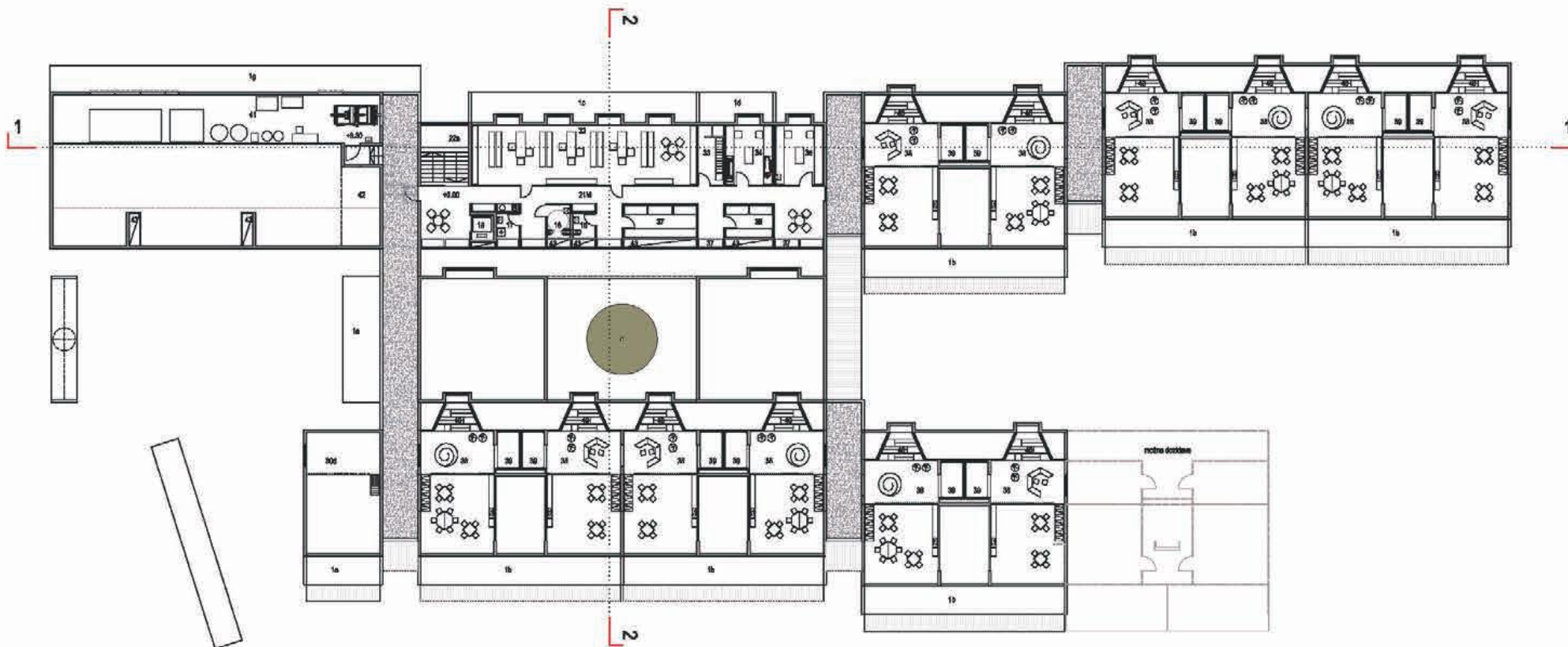


## TLORIS PRITLIČJA M 1 : 300

### LEGENDA PROSTOROV

- 1 nadstreški
- 2a vhod mlajši otroci (jasli)
- 2b vhod starejši otroci /uprava
- 3a garderobe mlajši otroci
- 3b garderobe starejši otroci
- 3c kotiček za starše
- 4 odprt notranji atrij
- 5 skupni prostor
- 6 dodatni prostori
- 7a igralnica mlajših otrok (jasli)
- 7b igralnica starejših otrok
- 8a skupne sanitarije mlajših otrok (jasli)
- 8b skupne sanitarije starejših otrok
- 9 individualno delo
- 10 zbornica
- 11 pisarna vodja
- 12 pisarna svetovalnega delavca
- 13 rekviziti
- 14 pripomočki
- 15 sanitarije Z
- 16 sanitarije M/ljudje s posebnimi potrebami
- 17 čistila
- 18 dvigalo
- 19 pasaza
- 20 komunikacije/dodatni prostori
- 21 komunikacije
- 22 stopnišča
- 23 pralnica
- 24 kuhinja
- 25 garaža
- 26 prostor za smeti
- 27 zunanje sanitarije za otroke
- 28 vratolov zobne ambulante
- 29 čakalnica zobne ambulante
- 30a zobna ambulanta
- 30b prostor za razkuževanje medicinskih instrumentov
- 30c sanitarije zobne ambulante
- 30d skrinja in arhiv zobne ambulante
- 31 zunanje terase
- 44 skrinja za zunanja igrala
- 45 nadstrešnica za kolasa
- 46 nadstrešnica nad glavnim vhodom
- 47 tlakovane igralne površine
- 48 travnate igralne površine





## TLORIS MANSARDE M 1 : 300

### LEGENDA

- 1 nadstreski
- 32 računorodstvo
- 33 garderobe
- 34 likalnica/šivalnica
- 35 hišnik
- 36 server
- 37 arhiv
- 38 galerija v igračici
- 39 oblagljena niša za umiritav
- 40 okarna niša z mini tribunari
- 41 shramba/arhiv
- 42 kofavnica



PRIKAZ POVRŠIN PO PRILožENIH TABELAH

11 oddelkov / normativno število otrok 192 otrok

	m2/prostor, oddelek...	projekt / planirano		projekt / doseženo	
		površina (neto)	m2	m2	
<b>A/ IGRALNI PROSTORI VRTCA</b>					
1. igralnica za otroke	priporočeno 60,00 m2 / oddelek, vendar ne manj kot 50,00 m2	660	660	0	
terase	24 m2/oddelek 1. st. obdobja	120	120	0	
2. osrednji prostor in športna igralnica	80,00 m2	80	136	56	
3. dodatni prostor za dejavnost otrok	8,00 m2/oddelek + 30,00 m2	118	138	20	
<b>A/ IGRALNI PROSTORI SKUPAJ</b>	<b>3,00 - 4,00 m2 /otroka</b>	<b>978</b>	<b>1054</b>	<b>76</b>	
<b>B/ OSTALI PROSTORI VRTCA</b>					
a) prostori za otroke					
4. sanitarije za otroke	11,00 m2/oddelek	121	114	-7	
5. garderobe za otroke	8,00 m2 /oddelek	88	88	0	
b) skupni prostori za otroke					
6. prostor za individualno delo z otroki	8,00 m2	8	11	3	
7. shramba za rekvizite	5,00 - 10,00 m2	10	10	0	
8. sanitarije za otroke na igrišču	4,00 m2	4	3	-1	
c) prostori za strokovne delavce					
9. skupni prostor za strok. delavce		70	72	2	
10. prostor za vodjo enote	10,00 m2	10	11	1	
11. prostor za svetovalnega delavca	12,00 m2	12	11	-1	
12. kabinet za vzgojna sredstva in pripomočke	9,00 - 12,00 m2	12	11	-1	
13. shramba za vrtna ograla		10	11	1	
14. sanitarije in garderobe	6,00+10,00 M2	16	22	6	
d) upravni prostori	urejeni v OŠ				
d) gospodarski prostori					
20. lastna kuhinja	18-20 m2/oddelek	220	221	1	
21. pralnica	10,00 m2	10	16	6	
22. ostalo - tehnični prostori, kotlarna, garaža		80	95	15	
<b>B/ OSTALI PROSTORI SKUPAJ</b>		<b>671</b>	<b>696</b>	<b>25</b>	
<b>C/ DODATNI PROSTORI</b>					
1. računovodstvo (skupno za OŠ in vrtec)	70-100 m2	100	88	-12	
2. zobozdravstvena ambulanta					
čakalnica	12 m2	12	13	1	
zobna ordinacija	15 m2	15	17	2	
skupni funkcionalni prostor - administracija	12 m2	12	13	1	
zbiranje odpadkov	4 m2	4	4	0	
sanitarije	8-10 m2	10	7	-3	
<b>C/ OSTALI PROSTORI SKUPAJ</b>		<b>153</b>	<b>142</b>	<b>-11</b>	
<b>D/KOMUNIKACIJE</b>					
		<b>240</b>	<b>249</b>	<b>9</b>	
<b>A+B+C+D SKUPAJ</b>		<b>2042</b>	<b>2141</b>	<b>99</b>	

Opombe:

- upravni prostori (ravatelj, administracija, arhiv in upravi pripadajoče sanitarije) so urejeni v objektu OŠ

VRTEC BOHINJ		Projekt/doseženo		
Nameñbnost prostorov		Površina /dimenzije	Površina /dimenzije	Ustreza DA / NE
<b>E. ZUNANJE POVRŠINE</b>				
E	otroško igrišče za 11 oddelkov (11 x 22 = 242 otrok)	15 m2/otroka	3.630,00	3.645,00
E	Druge površine / poti,...		0,00	0,00
<b>E. ZUNANJE POVRŠINE skupaj</b>			<b>3.630,00</b>	<b>3.645,00</b>
<b>F. PARIKIRNA MESTA</b>				
F	parkirna mesta min. 24 PM	22 x 13,00 m2 + 1 x 17,50 m2	303,50	303,50
F	dovozna pot in vozni pas parkirišča	okvirno dostopna cesta dolžina 100 m	600,00	782,00
<b>F. PARIKIRNE POVRŠINE SKUPAJ (parkirno mesto + vozni pas)</b>			<b>903,50</b>	<b>1.085,50</b>
<b>G. IZRAČUN FZ max. 0,50</b>				
G	površina zemljskih parcel, namenovanih gradnji		m2	7.613,00
G	površina stabišča objekta / zadržana površina			2.429,00
<b>FZ</b>				<b>0,32</b>
<b>H. IZRAČUN DZP min. 0,20</b>				
H	površina gradbene parcele		m2	7.613,00
H	površina zelenih površin			3.457,00
<b>FI</b>				<b>0,45</b>

Površine naj bodo prikazane po standardu SIST ISO 9836.

**INFORMATIVNA PONUDBA ZA IZDELAVO PROJEKTNE DOKUMENTACIJE ZA**  
JAVNI, PROJEKTNI, ENOSTOPENJSKI NATEČAJ ZA IZBIRO STROKOVNO NAJPRIMERNEJŠE REŠITVE ZA:**VRTEC V BOHINJSKI BISTRICI**

Št. informativne ponudbe 07/2020, z dne 19. 5. 2020

Projektno dokumentacijo bomo izdelali v obsegu ter s sestavnimi deli, kot je navedeno v tem obrazcu, upoštevajoč vse bistvene zahteve naročnika, kot so navedene v točki 4.24. natečajnih pogojev za VRTEC V BOHINJSKI BISTRICI, in za navedeno ceno (ponudnik vpiše ponudbeno ceno v evrih, zaokroženo na dve decimalni mesti):

Vrsta del	CENA BREZ DDV	DDV – 22 %	CENA Z DDV
Dopolnitev natečajne rešitve v skladu s priporočili ocenjevalne komisije.	8.415,00	1.851,30	10.266,30
IDP – idejni projekt	84.146,00	18.512,12	102.658,12
DGD – Projektna dokumentacija za pridobitev mnenj in gradbenega dovoljenja	7.093,00	1.560,46	8.653,46
Oddaja popolne zahteve za pridobitev gradbenega dovoljenja	1.773,00	390,06	2.163,06
PZI – Projektna dokumentacija za izvedbo gradnje	100.340,00	22.074,80	122.414,80
PID: projekt izvedenih del	20.762,00	4.567,64	25.329,64
vođenje in koordinacija izdelave projektne in druge dokumentacije, pridobitev projektnih pogojev, mnenj oz. soglasij pristojnih mnenjedajalcev oz. soglasodajalcev, sodelovanje pri pridobitvi gradbenega dovoljenja, sodelovanje v postopku za pridobitev uporabnega dovoljenja	21.230,00	4.670,60	25.900,60
Projektantski nadzor (spremljanje gradnje)	21.277,00	4.680,94	25.957,94
<b>SKUPAJ</b>	<b>265.036,00</b>	<b>58.307,92</b>	<b>323.343,92</b>

Skupaj: 323.343,92 v EUR z DDV

(z besedo: Tristotriin dvajsettisočtristotriinštirideset evrov in ..... 92/100)

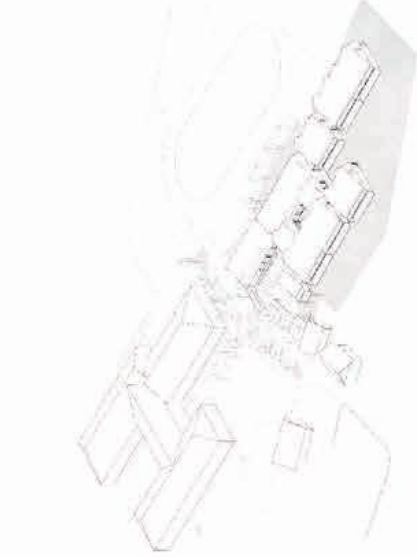
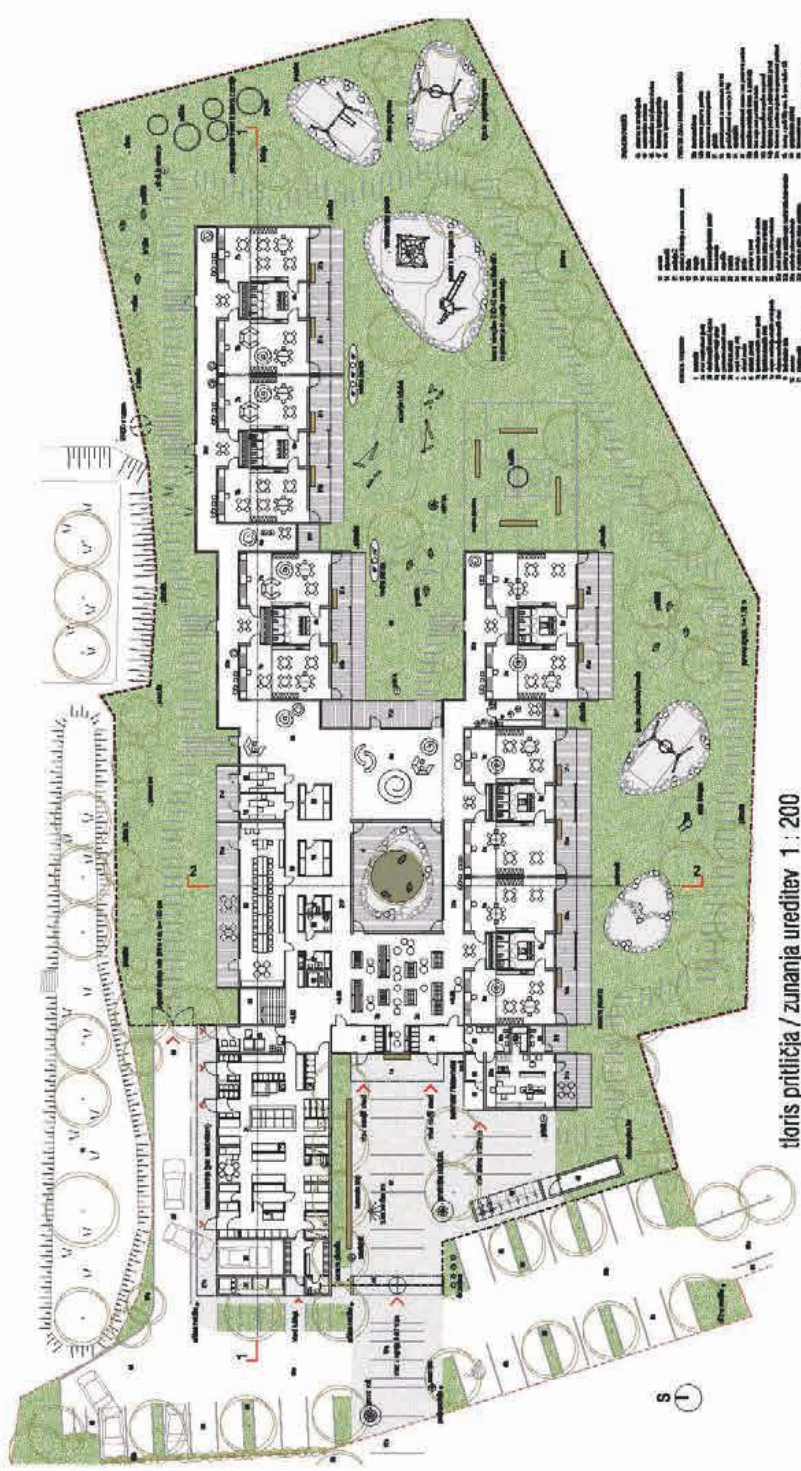
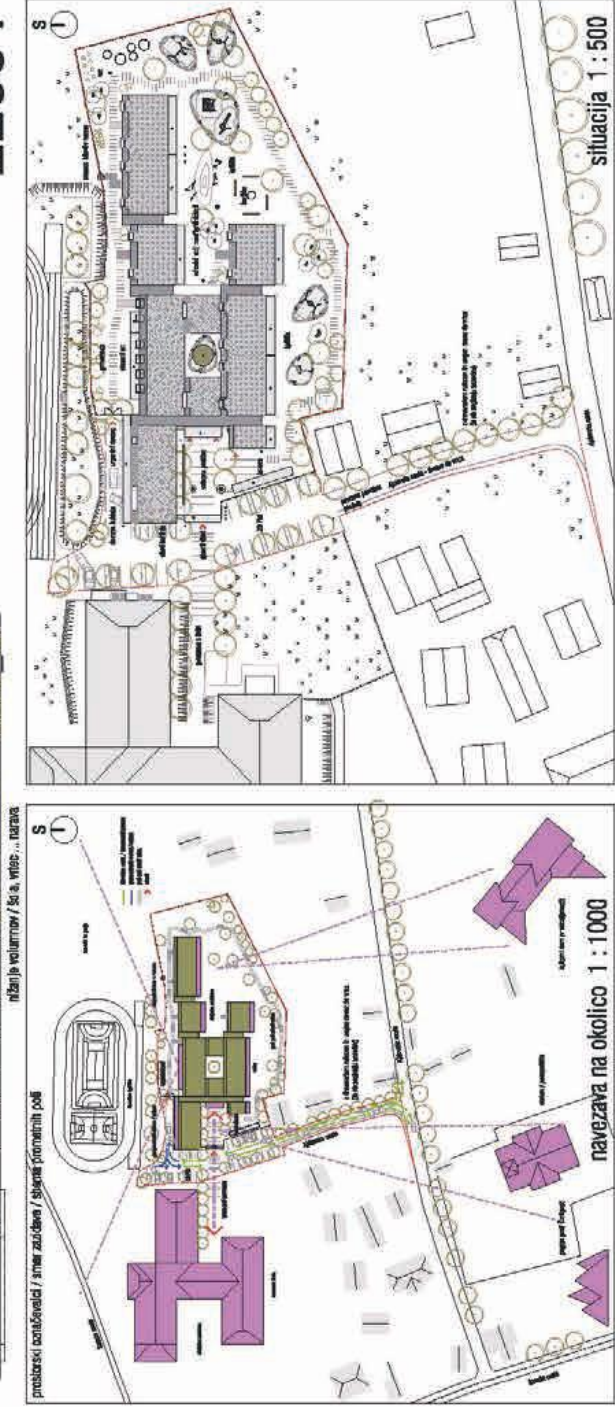
Rok veljavnosti ponudbe je 12 mesecev od roka za oddajo natečajnih del, z možnostjo podaljšanja.

SKUPAJ POGODBENA CENA BREZ DDV

265.036.00 EUR

ZNESEK INVESTICIJSKE OCENE NATEČAJNE REŠITVE ZA GOI BREZ DDV

4.206.200,00 EUR



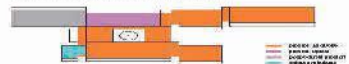
aksometrični pogled iz JW smeri



pogled iz JZ smeri



PROGRAMSKA ORGANIZACIJA VRTCA



IGRALNE POVRŠINE : OSTALE POVRŠINE



POSREDOVANJE : NOTRE



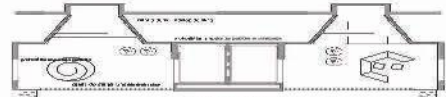
S

KONCEPT ARHITEKTURNE ZASNOVE VRTCA

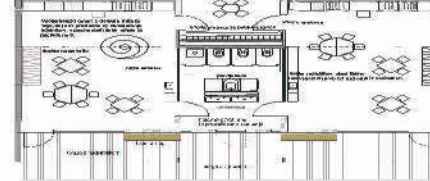


J

Igralnice 1 : 100



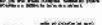
P tloris igralnica mlajši



P tloris igralnica starejši



M tloris galerija



prez 2-2



prez 1-1



tloris mansarde 1 : 200

- LIBRARIJA PROJEKTOV
- 1. KUPČINA
- 2. KUPČINA
- 3. KUPČINA
- 4. KUPČINA
- 5. KUPČINA
- 6. KUPČINA
- 7. KUPČINA
- 8. KUPČINA
- 9. KUPČINA
- 10. KUPČINA
- 11. KUPČINA
- 12. KUPČINA
- 13. KUPČINA
- 14. KUPČINA
- 15. KUPČINA
- 16. KUPČINA
- 17. KUPČINA
- 18. KUPČINA
- 19. KUPČINA
- 20. KUPČINA
- 21. KUPČINA
- 22. KUPČINA
- 23. KUPČINA
- 24. KUPČINA
- 25. KUPČINA
- 26. KUPČINA
- 27. KUPČINA
- 28. KUPČINA
- 29. KUPČINA
- 30. KUPČINA
- 31. KUPČINA
- 32. KUPČINA
- 33. KUPČINA
- 34. KUPČINA
- 35. KUPČINA
- 36. KUPČINA
- 37. KUPČINA
- 38. KUPČINA
- 39. KUPČINA
- 40. KUPČINA
- 41. KUPČINA
- 42. KUPČINA
- 43. KUPČINA
- 44. KUPČINA
- 45. KUPČINA
- 46. KUPČINA
- 47. KUPČINA
- 48. KUPČINA
- 49. KUPČINA
- 50. KUPČINA
- 51. KUPČINA
- 52. KUPČINA
- 53. KUPČINA
- 54. KUPČINA
- 55. KUPČINA
- 56. KUPČINA
- 57. KUPČINA
- 58. KUPČINA
- 59. KUPČINA
- 60. KUPČINA
- 61. KUPČINA
- 62. KUPČINA
- 63. KUPČINA
- 64. KUPČINA
- 65. KUPČINA
- 66. KUPČINA
- 67. KUPČINA
- 68. KUPČINA
- 69. KUPČINA
- 70. KUPČINA
- 71. KUPČINA
- 72. KUPČINA
- 73. KUPČINA
- 74. KUPČINA
- 75. KUPČINA
- 76. KUPČINA
- 77. KUPČINA
- 78. KUPČINA
- 79. KUPČINA
- 80. KUPČINA
- 81. KUPČINA
- 82. KUPČINA
- 83. KUPČINA
- 84. KUPČINA
- 85. KUPČINA
- 86. KUPČINA
- 87. KUPČINA
- 88. KUPČINA
- 89. KUPČINA
- 90. KUPČINA
- 91. KUPČINA
- 92. KUPČINA
- 93. KUPČINA
- 94. KUPČINA
- 95. KUPČINA
- 96. KUPČINA
- 97. KUPČINA
- 98. KUPČINA
- 99. KUPČINA
- 100. KUPČINA

S fasada



J fasada



Z fasada



V fasada



osrednji prostor vrtca