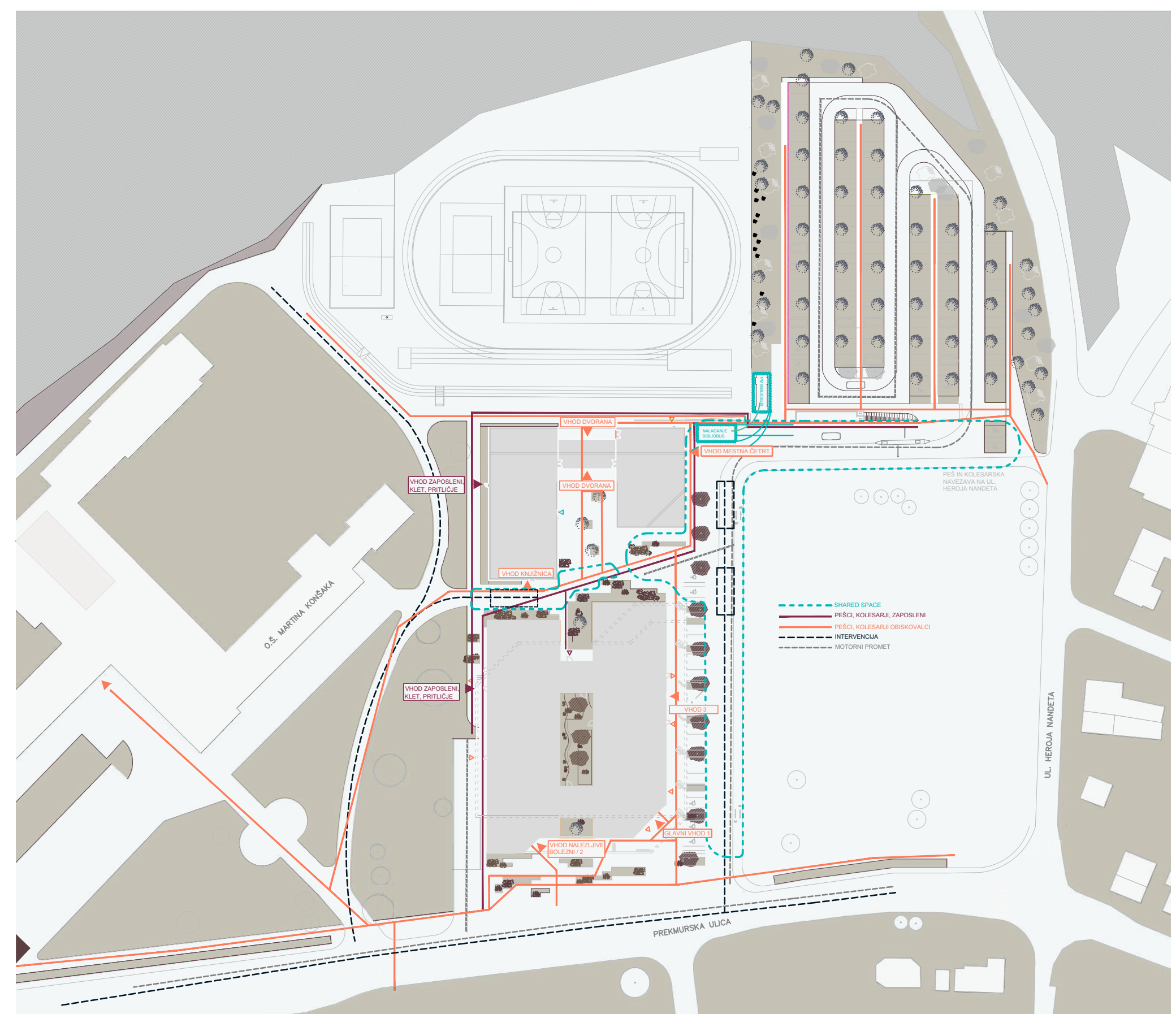


SITUACIJA m 1:500



SITUACIJA m 1:1000

Urbanistični koncept celotnega območja

Zemljišča za gradnjo se nahaja znotraj različnih geometrijskih oblik in je hkrati dovolj oddaljeno od obstoječih stavbnih mas, da ga dojamemo kot prazen prostor, ki se lahko spušča proti zelenemu robu zemljišča.

Zeleni rob – Stražunski gozd – predstavlja kvaliteto tega prostora.

Programska izhodišča za oba predvidena objekta predvidevajo visoko gostoto pozidave znotraj podolgovatega zemljišča, zato urbanistični koncept umestitve stavbnih volumnov v dani prostor sledi predvsem racionalni razporeditvi programa.

Kompaktna stavbna masa se pokaže kot smiselna stavbna forma, saj formalno povzema potrebe programa zdravstvene dejavnosti in prepleta funkcionalnih poti znotraj in zunaj objekta, kot optimalne navezave na obstoječe funkcionalne poti okolice ter novo predvidene programe. Uspolevajoč koncept minimalnega fasadnega ovotja pri velikem volumnu pripomore k energetsko varčni gradnji.

Ozelenjena poteza centralne osi obeh predvidenih objektov, z zasnovno dvignjenih stavbnih mas, je integrirana v arhitekturni koncept. Nanjo funkcionalno vežemo posamezne sklope programa (osrednji čakalnico, čakalnice v nadstropjih, manjšo dvorano, otroško igrišče...)

Tako dobimo geometrijo dveh volumnov, parterno urejenih z vzdolžnimi prtiličnimi lamelami narančnimi v smeri sever – jug in kompaktno maso dvignjenih volumnov z zglednim programom okoli osrednjega jedra – atrija.

Napajanje območja pozidave se predvidi z dovožno cesto na vzhodnem delu zemljišča v smeri sever-jug.

Gabariti

Kompaktni, pravokotni floristični gabariti stavbe je zasnovan etažnosti K+P+2, s servisnim izhodom nad nivo ravne strehe nad drugo etažo. Streha stavbe, tako priljubena dela, kot dela v prvi in drugi etaži je ekološko ozelenjena.

Tehnični elementi strojne in elektro opreme na strehi druge etaže so odmaknjeni od obodnega pasu strehe. Umeščeni so vizualno nemoteče, zakriti z rasti in obdobja fasadni plošč, ki je sam objekt.

Dostopi, dovozi, parkirišča

Glavna dovozna pot poteka na vzhodni strani objekta in napaja območje Zdravstvene postaje Tezno. Objekt Mestne četrti z obiskovalci in urgentnimi službami ter športni park. Zaključni se severovzhodno z parkirnim prostorom. Navezava na Ulico Heroja Nandeta je omogočena le kolesarjem in pešcem.

Uvozna kladnica v kletno, garažno etažo, je vidno zasnovana v krajnem jugozahodnem delu območja.

Kolesarski promet se dvosmerno odvija ob skrajnem vzhodnem delu območja. Na ta način se zniža število prometnih križanj udeležencev v prometu na glavni dovozni poti. Kolesarji in gibalno ovirane osebe svobodno koristijo saharedn apseve območja, ki obsega področje južne in severne ploščadi pred in za objektom vse do območja športnih igrišč.

Zunanjje takovane ploščadi so razdeljene z različnimi velikostimi zelenimi površin in klopji tako, da tvorijo manjše ambience. Opremljene s svetili, koli, ... na južni, vzhodni kot zahodni strani objekta so pod nadstrešnico predvidena parkirišča za kolesa, skiroje. Ob glavnem vhodu je umeščen pitnik. Potopni smetaki so locirani v jugozahodni vogal, ob uvozni kladnici, ter na vzhodnem delu severne ploščadi.

V območju Objekta Mestne četrti je v atrijem delu predvideno manjše otroško igrišče za otroke starosti 3-8 let. Osrednji prostor severne ploščadi je tlakovani in je predviden kot prostor za izvedbo manjših prireditev.

Na zahodni strani, ob službenem vertikalnem jedru je zasnovan ozelenjen atrij za odmore zaposlenih.

Zunanjje parkirni prostori za kratkotrajno parkiranje: taxi službo (3x), gibalno ovirane osebe (3x) in mamice z otroki (3x) so zasnovani ob vzhodni fasadi objekta. Ob glavni dovozni poti so predvidena dodatna 3 PM za gibalno ovirane osebe za objekt Mestne četrti.

Rezerviran parkirni prostor za dostavo lekarna in prostor za urgentno reševalno vozilo je pred drugim glavnim vhodom v objekt.

Dodatno stopnišče z direktnim izhodom iz kleti je lociran pred objektom ob uvozni kladnici.

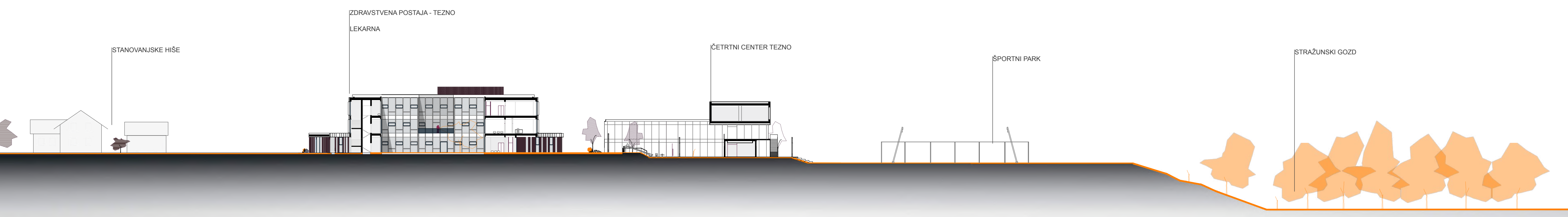
Parkirna mesta

V severovzhodnem delu je urejenih 112 PM za obiskovalce območja, od tega je 6 PM namenjenih gibalno oviranim osebam.

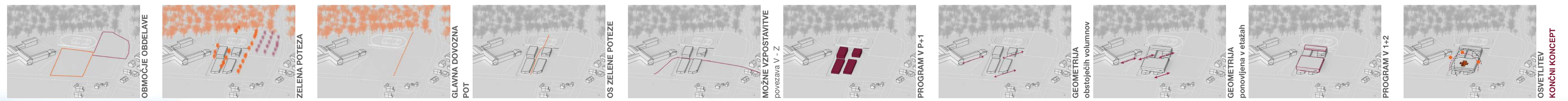
Ob južnem delu parkirišča, dovozni cesti, je zasnovana pokrita nadstrešnica za kolesa, skiroje.

Parkirni so travnaty zasajenjeni, ustrezno predpisom odvodnjevanji, gosto ozelenjeni z drevesi tako, da se območje vizualno prepleta z robom Stražunskega gozda in deluje kot parkovno ureditev, kadar je prazno.

Med parkirnimi površinami in športnim igriščem je predvidena parkovna ozelenitev.



PREREZ OBMOČJA m 1:500



POGLLED S PREKMURSKÉ ULICE

OBJEKT ZDRAVSTVENE POSTAJE TEZNO

FUNKCIONALNO- PROGRAMSKA ZASNOVA

1. Nadstropje

Prostori OE splošnega zdravstvenega varstva zavzemajo celotno severozahodno stran 1. nadstropja. Enote je enostavno dostopna s strani prvega in drugega vertikalnega komunikacijskega jedra. Ambulante so pregledno narisane ob zunanji in notranji obodi objekta. Čakalnice so zasnovane ob razčistivni in so naravno osvetljene, umeščene tako, da imajo obiskovalci pregledne in kratke poti do ambulant. Ob čakalnici sta dva sanitarna sklopa za obiskovalce, eden vključuje sanitarije za oboje spolne osebe.

OE za otroško in mladostniško psihiatrijo je locirana na vzhodnem delu objekta in je nekoliko ločena od ostalih dveh enot. Ordinacije so narisane okoli vzdolžne čakalnice, ki ima odprt pogled na osrednji atrij.

OE za varstvo žensk je locirana v južnem delu objekta. Celotna ambulanta je zaradi zagotavljanja večje intimitete s prelohi povezana tudi znotraj ambulant. Čakalnica je del osrednje čakalnice, vezane na OE splošnega zdravstvenega varstva.

Zaposleni te etáže imajo garderobe v kletni etaži, do delovnih prostorov dostopajo preko zahodnega vertikalnega jedra, ob katerem so v etaži umeščeni skupni prostor z izhodom na teraso ter skupne sanitarije.

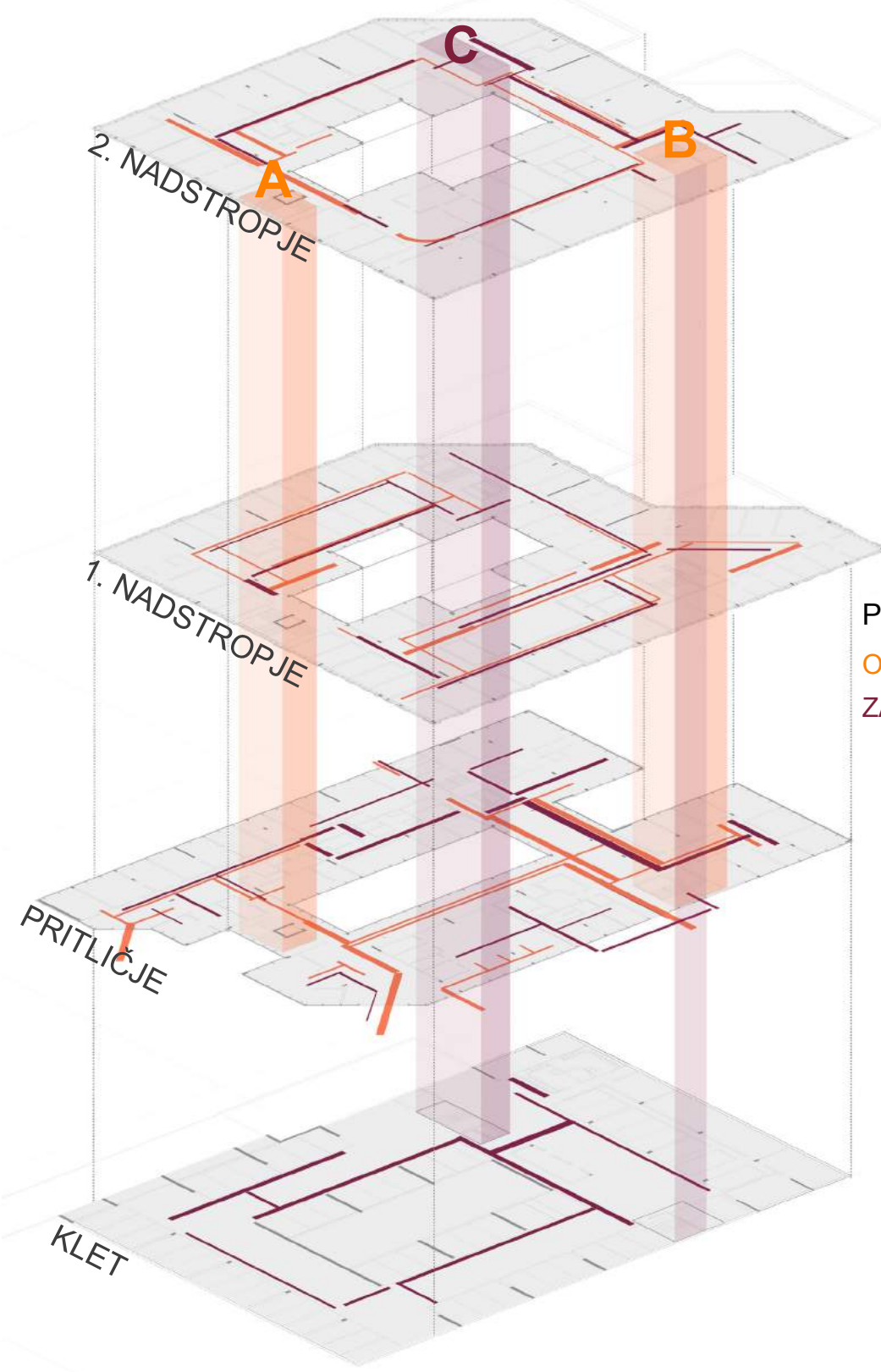
2. Nadstropje

Zaradi obsežnega programa OE razvojne pediatrične ambulante zavzema celotno etažo. Prostori so narisani okoli notranjega in zunanega oboda.

Čakalnice so velike in omogočajo lahek dostop do prostorov ljudi z vozčki, so svetle in odprte.

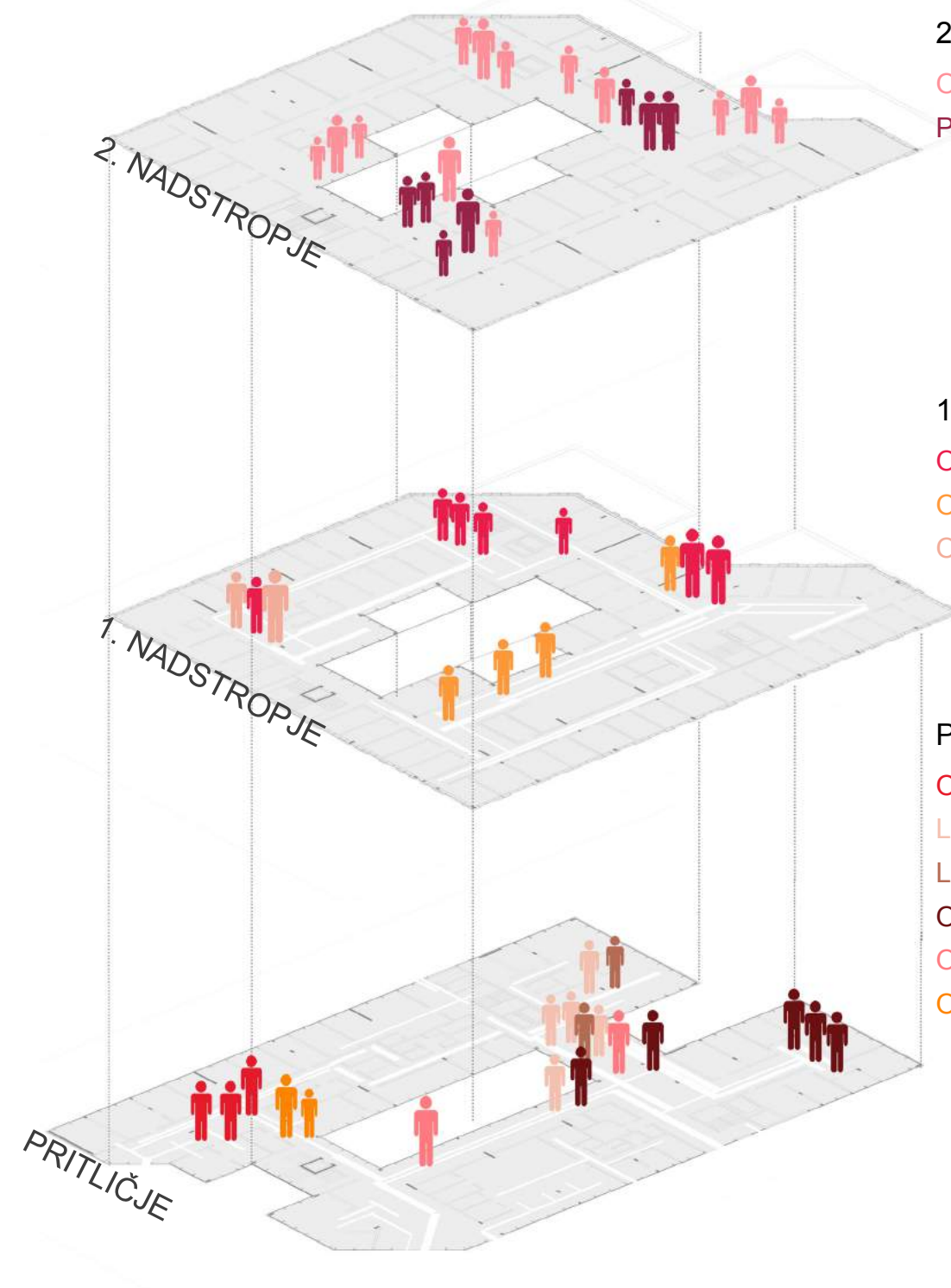
Osebe razvojnih pediatričnih ambulant ima garderobe v etaži, neposredno ob komunikacijskem jedru uslužbenec (C), kjer je umeščen skupni prostor za osebe in sanitarije za zaposlene.

Pediatrična ambulanta je predvidena kot ločen segment, z lastnim, oplošno ločenim vzhodom in čakalnico. Sanitarije so v sklopu etaže umeščene ob obeh vertikalnih komunikacijskih jedrih.



POTI GIBANJA
OBISKOVALCEV
ZAPOSLENIH

GIBANJE V OBJEKTU



2. NADSTROPJE
OE RAZVOJNE PEDIJATRIČNE AMBULANTE
PEDIJATRIČNA SPLOŠNA AMBULANTA

1. NADSTROPJE
OE SPLOŠNO ZDRAVSTVENO VARSTVO
OE ZA MALDOSNIŠKO IN OTROŠKO PSIHIATRIJO
OE ZA VARSTVO ŽENSK

PRITLIČJE
ODDELEK ZA NALEZLJIVE BOLEZNI
LABORATORIJ
LABORATORIJ ZA OTROKE
OE MEDICINA DELA, PROMETA IN ŠPORTA
OE PATRONAŽNO VARSTVO
OE ZOBOZDRAVSTVENO VARSTVO

ČAKALNICE

OBJEKT MESTNE ČETRTEI TEZNO

FUNKCIONALNO- PROGRAMSKA ZASNOVA

1. Nadstropje

Vhod iz vzhodni strani vzhodne lamele je namenjen dostopu v upravne prostore Mestne četrti in krajevnega urada.

Vertikalno jedro povezuje prostore knjižnice v kleti, dvorane v pritličju ter mestne četrti v prvi in drugi etaži objekta.

Zahodno lamelo objekta v nadstropju tvorijo knjižnični prostor, upravni prostori knjižnice, računalniška in video soba ter knjižnični oddelek za otroke.

2. Nadstropje

Druge nadstropje je namenjeno prostorom knjižnice in mestne četrti v sestavi: večnamenski dvorani/prostori društev, računalniška učilnica, čajna kuhinja, tehnični prostor, previjalnica in sanitarni sklop.

Prostori knjižnice v zahodnem delu drugega nadstropja zajemajo čitalniški prostor ter študijski sobi.

Fasadni ovog te etaže je predvidoma zasnovan transparentno, tako, da rudi obiskovalcem lepe vedute na strazin in na okolico iz vseh navedenih prostorov.



1. NADSTROPJE

6 SLUŽBA ZA OTROŠKO IN MLADOSTNIŠKO PSIHIATRIJO

- 6.1.1. ambulanta 1, pedopsihiater sprejem 1, pedopsihiater
- 6.1.2. ambulanta 2, pedopsihiater sprejem 2, pedopsihiater
- 6.2.1. ambulanta 3, pedopsihiater sprejem 3, pedopsihiater
- 6.2.2. ambulanta 4, pedopsihiater sprejem 4, pedopsihiater
- 6.3.1. klinični psiholog 1
- 6.3.2. klinični psiholog 2
- 6.3.3. klinični psiholog 3
- 6.3.4. klinični psiholog 4
- 6.4.1. psiholog
- 6.4.2. logoped 1
- 6.4.3. logoped 2
- 6.4.4. specialni pedagog
- 6.5.1. timška soba
- 6.5.2. administracija, 3 zaposleni
- 6.5.3. pisarna glavnih sestri
- 6.5.4. pisarna vodje službe
- 6.5.5. čakalnica

7 SPLOŠNO ZDRAVSTVENO VARSTVO

- 7.1.1. RA 1-ordinacija
- 7.1.2. RA 1- sprejem
- 7.1.3. RA 1- prostor za DMS
- 7.1.4. RA 1- prostor za posege
- 7.2.1. RA 2-ordinacija
- 7.2.2. RA 2- sprejem
- 7.2.3. RA 2- prostor za DMS
- 7.2.4. RA 2- prostor za posege
- 7.3.1. RA 3-ordinacija
- 7.3.2. RA 3- sprejem
- 7.3.3. RA 3- prostor za DMS
- 7.3.4. RA 3- prostor za posege
- 7.4.1. RA 4-ordinacija
- 7.4.2. RA 4- sprejem
- 7.4.3. RA 3- prostor za DMA
- 7.4.4. RA 3- prostor za posege
- 7.5.1. RA 5-ordinacija
- 7.5.2. RA 5- sprejem
- 7.5.3. RA 5- prostor za DMS
- 7.5.4. RA 5- prostor za posege
- 7.6.1. RA 6-ordinacija
- 7.6.2. RA 6- sprejem
- 7.6.3. RA 6- prostor za DMS
- 7.6.4. RA 6- prostor za posege
- 7.7.1. RA 7-ordinacija
- 7.7.2. RA 7- sprejem
- 7.7.3. RA 7- prostor za DMS
- 7.7.4. RA 7- prostor za posege
- 7.8.1. RA 8-ordinacija
- 7.8.2. RA 8- sprejem
- 7.8.3. RA 8- prostor za DMS
- 7.8.4. RA 8- prostor za posege
- 7.9.1. izolacija
- 7.9.2. skupni prostor za osebe
- 7.9.3. administracija za vse RA ambulante
- 7.9.4. čakalnica
- 7.9.5. čakalnica

8 VARSTVO ŽENSK

- 8.1. ginekološka ordinacija
- 8.2. ginekološka ambulanta, prostor za DMS
- 8.3. sprejem
- 8.4. pripravna pregledi, kabina 1, kabina 2
- 8.5. čakalnica

11 SKUPNI PROSTORI

- 11.9. prostor za čistilo
- 11.10. prostor za smeti

12 SANITARJE

- 12.3. javne sanitarije
- 12.3.1. moški wc
- 12.3.2. ženski wc
- 12.3.3. wc invalidi
- 12.4. javne sanitarije
- 12.4.1. moški wc
- 12.4.2. ženski wc
- 12.5. sanitarije za osebe
- 12.5.1. moški wc
- 12.5.2. ženski wc

13 KOMUNIKACIJE

- 13.5. hodniki
- 13.6.1. stopnišče A
- 13.6.2. dvigalo 1
- 13.7.1. stopnišče B
- 13.7.2. dvigalo 2
- 13.8.1. stopnišče C
- 13.8.2. dvigalo 3

2. NADSTROPJE

9 PEDIJATRIČNE RAZVOJNE AMBULANTE

- 9.1.1. ordinacija 1
- 9.1.2. sprejem 1
- 9.1.3. psiholog 1
- 9.1.4. logoped 1
- 9.1.5. logoped 2
- 9.1.6. prostor za nevrofizioterapijo 1
- 9.1.7. prostor za nevrofizioterapijo 2
- 9.1.8. prostor za nevrofizioterapijo 3
- 9.1.9. delovna terapija 1
- 9.1.10. delovna terapija 2
- 9.2.1. ordinacija 2
- 9.2.2. sprejem 2
- 9.2.3. psiholog 2
- 9.2.4. logoped 3
- 9.2.5. logoped 4
- 9.2.6. prostor za nevrofizioterapijo 4
- 9.2.7. prostor za nevrofizioterapijo 5
- 9.2.8. prostor za nevrofizioterapijo 6
- 9.2.9. delovna terapija 3
- 9.2.10. delovna terapija 4
- 9.3.1. skupna administracija, 3 zaposleni
- 9.4. telovadnica
- 9.5. senzorska soba 1
- 9.6. senzorska soba 2
- 9.7. socialni delavec
- 9.8. socialni delavec
- 9.9. timška soba za 10 ljudi
- 9.10. arhiv
- 9.11. skupni prostor za zaposlene
- 9.12. čakalnica
- 9.13. čakalnica

10 PEDIJATRIČNA AMBULANTA

- 10.1. ordinacija
- 10.2. sprejem
- 10.3. prostor za posege
- 10.4. Dnevni II
- 10.5. čakalnica
- 10.6. prostor za dojnitve
- 10.7. skupni prostor za zaposlene

11 SKUPNI PROSTORI

- 11.11. prostor za čistilo
- 11.12. prostor za smeti
- 11.13. garderobe zaposleni
- 11.13.1. garderobe moški, 18 oseb
- 11.13.2. garderobe ženske, 22 oseb

12 SANITARJE

- 12.6. javne sanitarije
- 12.6.1. moški wc
- 12.6.2. ženski wc
- 12.6.3. wc invalidi
- 12.7. javne sanitarije
- 12.7.1. moški wc
- 12.7.2. ženski wc
- 12.8. sanitarije za osebe
- 12.8.1. moški wc
- 12.8.2. ženski wc

13 KOMUNIKACIJE

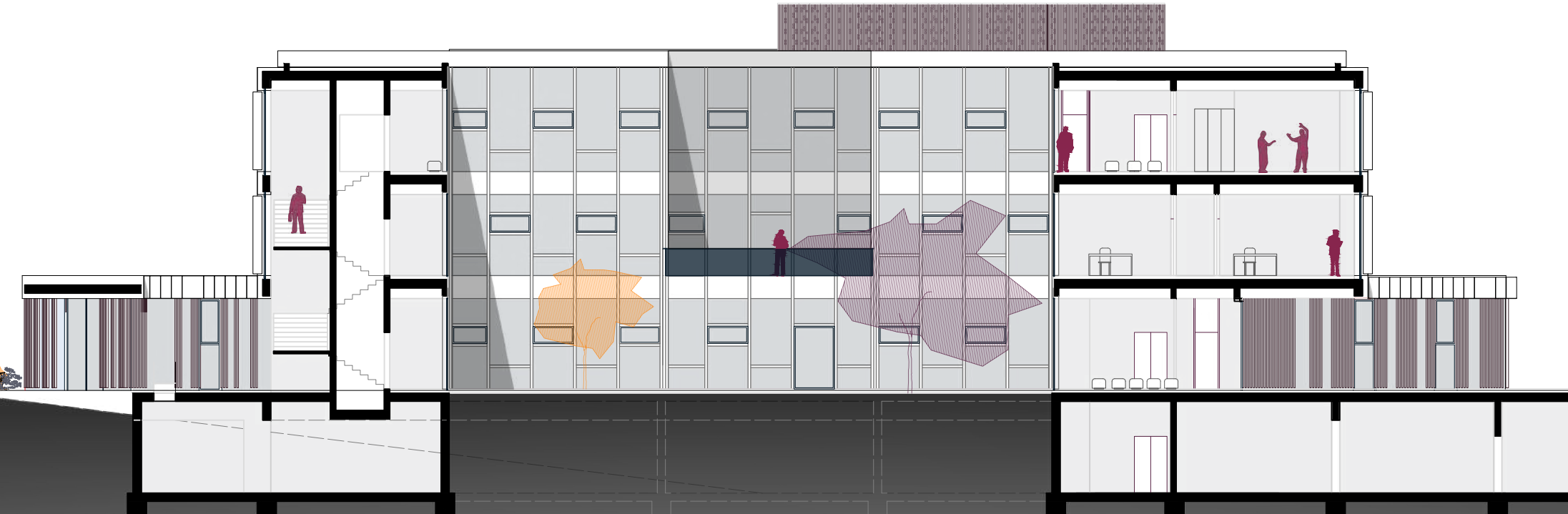
- 13.9. hodniki
- 13.10.1. stopnišče A
- 13.10.2. dvigalo 1/ invalid s spremstvom
- 13.11.1. stopnišče B
- 13.11.2. dvigalo 2/ postaja z dvema spremniščajevama možnost evakuacije
- 13.12.1. stopnišče C
- 13.12.2. dvigalo 3/ postaja s spremniščajevama možnost evakuacije



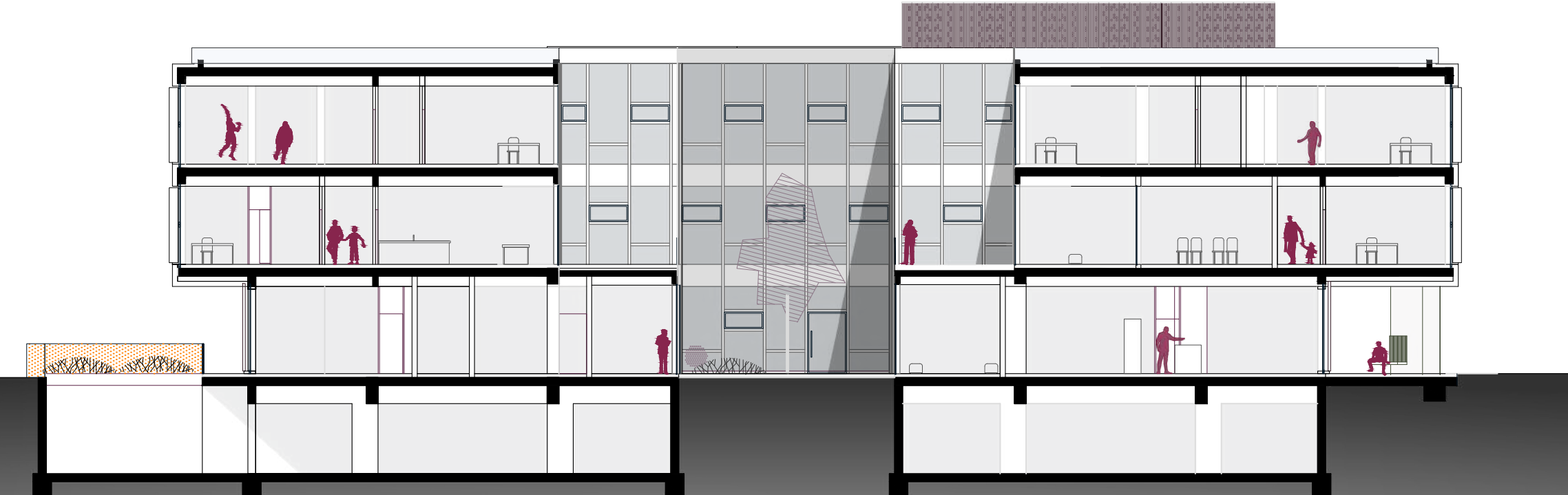
1. NADSTROPJE m 1:200



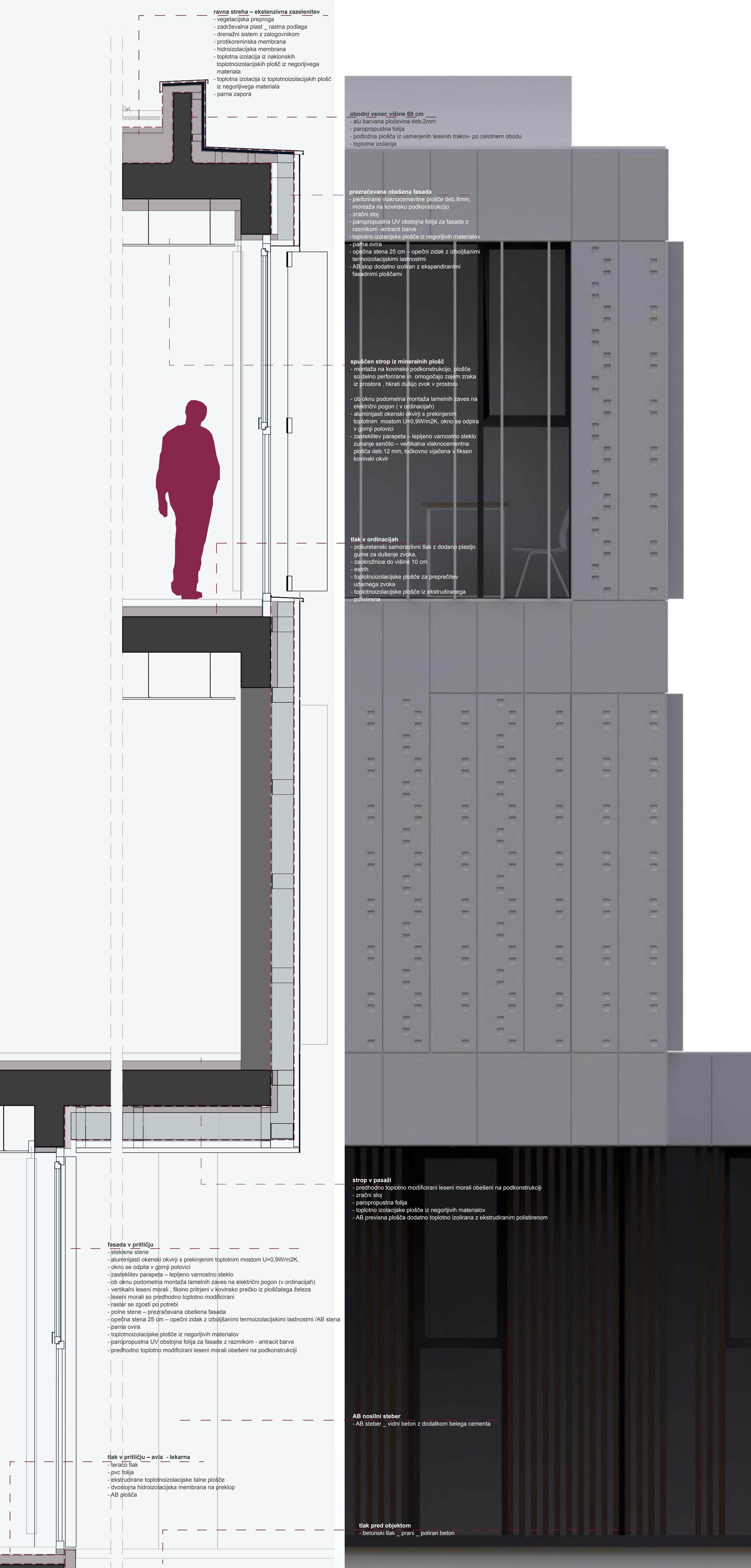
2. NADSTROPJE m 1:200



PREREZ 1-1 m 1:200



PREREZ 2-2 m 1:200



FASADNI PAS m 1:200



JUGOZAHODNA FASADA m 1:200



SEVEROVZODNA FASADA m 1:200



JUGOZAHODNA FASADA m 1:200



SEVEROVZODNA FASADA m 1:200

Sodobna trajnostna stavba, fleksibilnost zasvoje

Z uporabo trajnostnih gradbenih materialov in upoštevanjem vidika ekonomske in energetske učinkovitosti stavbe ter zasnovno inštalacij z izkoriščanjem obnovljivih virov energije bo stavba Zdravstvena postaja Tezno lahko primer vzornega objekta iz vidika trajnostne zelene gradnje.

Odprta bitorišna zasnovna s skoncetriranimi sanitarnimi in servisnimi jedri omogoča fleksibilnost prostorskega programa, v kolikor se v prihodnosti izkaže potreba po prestrukturiranju le tega.

Materiali

Materialni kolorit povzema materiale, barve neposredne okolice: lesena obloga pritlične etaže kot asociacija na bližnji gozti je umeščena pod prevrscim objektu in nadstredkom kot temen kontrast svetlemu tonu zgornjih etaž. Predviden je toplotno obdelan les – thermowood®, ki ima s termo in parno obdelavo podaljšano življenjsko dobo in je enostaven za vzdrževanje.

Fasada objekta je zasnovana v vertikalnih rasti iz vlaknecementnih fasadnih plošč z delnimi perforacijami. Plošče so kot senčila postavljene pravokotno na okenski okvir integriranih steklenih sten. Tako hvornjo neprekinjen fasadni plašč, trjen in enostaven za vzdrževanje.

Segmenti odprti in polni zidovi se v različnih taktih enakomernega rasta izmeryujejo kot narekuje programska zasnovna, vendar jih enoviti plašč obog pomeni v končno strukturano sveto loto.

Fasadno pomenoten, vendar strukturno členjen volumen kot asociacija na krošnje v barvi zdravstva (bela) tako lebdi na temnem podstavku z leseno fasado obdanega področja.

Natragost stropa je v celoti zasklejena, transparentna, kar v največji meri omogoča naravno osvetlitev delovnih prostorov. Po potrebi so posamezni rasti lahko polni ozroma poltranzparentni.

Stavbno pahišno je aluminijaste izvedbe, nosilna konstrukcija vertikalni in povzroči steklenih sten v kovinski izvedbi. Fikani deli steklenih fasad so do parapeta izvedeni z lepljenim varnostnim steklom. Strehe objekta so ravne, večinoma ekstenzivno zazeleljene. Predviden je sistem drenaže z zalogovnikom za vzdrževanje zazenilitev.

Posamezni, manjši segmenti strehe v 1. in 2. nadstropju so predvideni kot pohodne terase, kot zaključni sloj se predvidi leseni obloga thermowood®, (latvisonica), prane betonske plošče na območju skupnih prostorov. Polnilno ograje je lepljeno varnostno steklo.

V atriju se predvidi podzemni zalogovnik deževnice za vzdrževanje rastlin.

