



natečaj za vrtec v Bohinjski Bistrici\_maj 2020

## 1 URBANISTIČNE ODLOČITVE

Članjena zasnova ustvarja mehak severni rob naselja namesto moteče barriere.



VAŠKA GRUČA – LAŠKI ROVT

### STAVBA VRTCA SOUSTVARJA SEVERNI SKYLINE

Nova stavba vrtca s strani severa oblikuje rob pozidave naselja. Namesto podolgovatega objekta, podobnega šoli, se nam zdi bolj primerna gručasta podoba, ki z manjšim merilom skupine dvokapnih volumnov ustvarja mehkejši rob ter se navezuje na merilo stanovanjskih objektov, ki večinsko določajo sedanji rob mesta.

*Gručasta podoba stavbe iz dvokapnih volumnov ustvarja mehak, členjen skyline naselja, ki ne ustvarja barriere.*

### CEZURA MED ŠOLO IN VRTCEM

Pri pogledu s severa je namenoma ustvarjen odmik, da se stavba vrtca ne zlije s podolgovatim volumnom šole. Razredčena zasnova je po našem mnenju primernejša kot pa podolgovata, zvezna pozidava, ki ustvarja nepotrebno bariero proti odprti travniški krajini centralnega dela kotline. Severno dostopno cesto v Bohinjsko Bistrico zaznamuje velik ovinek, preko katerega se odpre pogled proti naselju, cerkvi kot dominantni kraja ter Alpam v ozadju.

*Cezura med šolo in vrtcem ohranja pomemben odprt pogled proti cerkvi.*

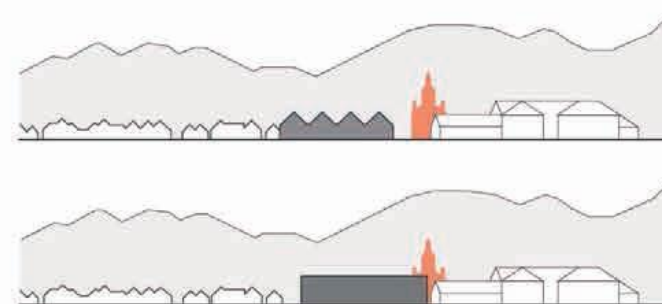
### OBLIKOVNA POJAVNOST OBJEKTA V MESTNI KRAJINI

Stavba je zasnovana v obliki gruče 9 hiš z dvokapnimi strehami. Na ta način interpretira raščeno stavbno zasnovo tradicionalnih vaških gruč, značilnih za središče Bohinjske Bistrice in bohinjske regije nasploh, na primer kozolci v Studorju. Tlorisna zamaknjenost modulov v dveh smereh, ki se odraža tudi na nivoju dvokapnih streh, ustvarja vtis spontane, igrive in nenačrtovane celote.

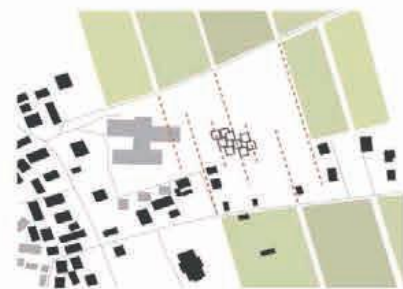
Orientacija v smeri travniške parcelacije in prevladujoče stanovanjske gradnje kraja

Urbanistični raster gruče se prilagaja obstoječi travniški parcelaciji, obrnjen je v smeri severozahod-jugovzhod, enako smer ima večina stanovanjske pozidave v obravnavanem območju, vključno z dominantno stavb cerkve. Obenem je orientacija jugo-jugovzhoda tudi idealna za dvostransko osončenost igralnic, ki so nanizane po južnem robu gruče.

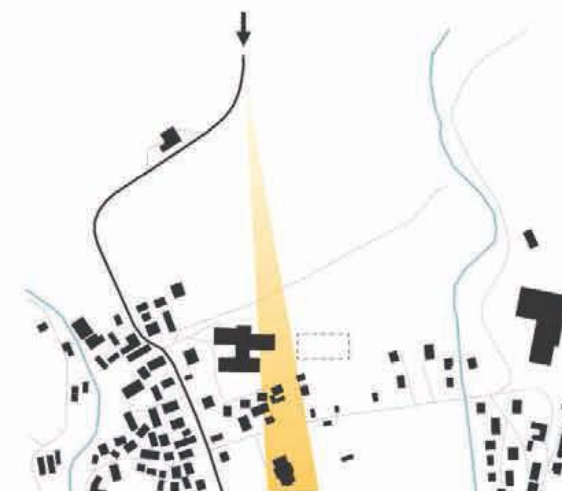
*Usmerjenost gruče se prilagaja travniški parcelaciji, orientacija jugovzhoda je idealna.*



VRTEC SOUSTVARJA SEVERNI SKYLINE VASI



GEOMETRIJA OKOLIŠKE POZIDAVE IN POLJ



OHRANJANJE VIZURE NA VSTOPU V NASELJE

### RASTOČA MODULARNA ZASNOVA

Volumski moduli hiš imajo tlorisno obliko pravokotnika z razmerjem stranic 1: 1,2, visoki so P+1 in imajo simetrično dvokapno streho naklona 38° s siemenom, vzporednim z daljšo stranico objekta. Siemena vseh streh gruče so obrnjena v smeri severozahod-jugovzhod, ki izhaja iz parcelacije travnikov in prevladujoče orientacije objektov v okolici.

Moduli so v zasnovi tlorisno zamaknjeni za pol modula v smeri vzhod-zahod in sever-jug, s čimer nastane sestav 4 hiš, ki so krožno nanizane okrog centralnega atrija z velikostjo četrtine modula. Modularna zasnova omogoča enostavno dodajanje dveh igralnic, ki sta predvideni v bodočnosti.

*Sestav 4 modulov, ki so nanizani okrog centralnega atrija, omogoča rastočo zasnovno stavbe in ustvarja vtis spontane, igrive in nenačrtovane celote.*

### STREŠNA KRAJINA IN ATRAKTIVEN INTERIER

Zasnova streh sledi urbanistični zasnovi modulov. Ustvarjena je strešna krajina enakih dvokapnih streh, ki na sodoben način interpretira vaško gručo preteklosti.

*Strešna krajina medsebojno zamaknjenih dvokapnih streh z isto orientacijo na sodoben način interpretira vaško gručo tradicionalne arhitekture.*

V interieru izmenjavajoče se dviganje in spuščanje lesenih stropov, med katerimi se odpirajo svetlobni atriji, ustvarja atraktiven in vznemirljiv povezan prostor, v katerega z vseh strani vdira zunanja svetloba.

### LOČENI OBJEKTI NAVZVEN- POVEZAN INTERIER NAVZNOTER

Stavbni volumen vrta je navzven členjen v gručo manjših volumnov, s tem pa navzven ne izgleda kot prevelika stavbna masa. Hkrati pa so posamezni volumni v notranjosti s praznim komunikacijskim prostorom povezani v enoten in povezan prostorski organizem, ki z dvovišinskimi preboji enakovedno vključuje tudi nadstropje.

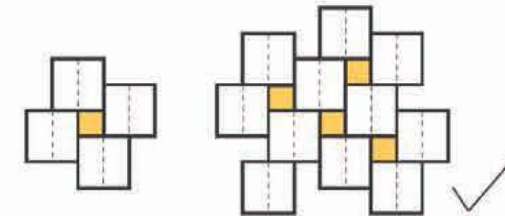
*Členjen stavbna masa, ki jo sestavlja gruča manjših volumnov ne izgleda kot prevelik ali predolg objekt.*

### URBANISTIČNA PROGRAMSKA ZASNOVA

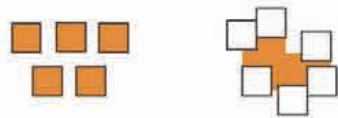
Prometno cono smo glede na dovoz z jugozahoda umestili na zahodu. Ostali del podolgovate parcele, ki je razvita v smeri vzhod-zahod, je organiziran tako, da je stavbna masa vrta potisnjena severno in zahodno, s tem pa je lahko južni in vzhodni del zemljišča namenjen otroškemu igrišču. Del igrišča je tudi v zalivu severovzhodno od stavbe.



11+1 IGRALNICA - (PRE)VELIKA STAVBNA MASA



RASTOČA MODULARNA ZASNOVA



GRUČA VOLUMNOV TVORI OSREDNJI PROSTOR

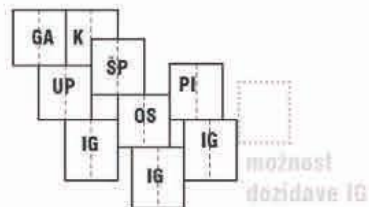
POGLED IZ SMERI JZ - VHODNA FASADA



## PROGRAMSKA RAZDELITEV NA KUBUSE

*Programsko upravičena volumska zasnova: posamezni programi vrtca zasedajo ločene hiše: 3 igralniški kubusi, kubus uprave, športni kubus, kubus osrednjega prostora, kubus zunanje igralnice in dvojni kubus kuhinje.*

### DELITEV VOLUMNOV PO PROGRAMIH



- IG** igralnice - dvojkici
- GA** gospodarski prostori, ambulanta
- K** kuhinja
- ŠP** šport / osrednji skupni prostor
- OS** osrednji skupni prostor dodatne dejavnosti
- PI** razširitev igralnic pokrilo igrišče

Volumska zasnova vrtca je osmišljena tudi programsko. Južni trije moduli so igralniški, v vsakem so po 4 igralnice, od tega po dve v nadstropju. Osrednji večnamenski prostor s stopniščem je v svojem modulu in umeščen centralno. Vhodni modul je uporabljen za upravo in vhodni nadstrešek. Kubus športne igralnice ima dvoetažno višino in vključuje računovodstvo v nadstropju. Sklop kuhinje, hišnika in ambulante je organiziran v dvojnem nižjem kubusu brez izkoriščenega nadstropja.

V lebečem kubusu na severovzhodu je predvidena pokrita igralna terasa za otroke v nadstropju in pokriti del igrišča na terenu pod kubusom.

### SOFINANCIRANJE EKO SKLADA

Stavba je zasnovana tako, da omogoča subvencijo Eko sklada v najvišjem razredu (400 eur/m<sup>2</sup>). Dodatna lesena fasada in leseno stavbno pohištvo omogočajo še dodatno nepovratna sredstva.

Predvidena je uporaba pretežno lesene konstrukcije, na ovojju bodo uporabljeni izolativni materiali naravnega izvora, U zidov je manjši od 0,015 xx, strojne naprave bodo imele najmanj 80% izkoristek, vročevod je nizkoenergijski vir ogrevanja, preračun rabe energije bo, kljub urbanistično členjeni podobi objekta, zadoščala zahtevi po letni rabi energije 6kWh/m<sup>3</sup>. Obrazložitev:

Tudi manj kompaktna gradnja omogoča izvedbo skoraj nič energijskega objekta in subvencijo EKO SKLADA: faktor oblike je v neposredni povezavi s preračunom gradbene fizike in zahtevo po letni porabi energije 6kWh/m<sup>3</sup> – manj kompaktna zasnova z nekoliko večjim notranjim volumnom ima enak rezultat gradbene fizike kot bolj kompaktna zasnova z nižjimi stropovi.

**6kWh/m<sup>3</sup> – strop 3m = 18kWh/2**

**6kWh/m<sup>3</sup> – strop 4m = 24kWh/m<sup>2</sup> – nekoliko višji strop omogoča slabši preračun rabe energije na m<sup>2</sup>, ki je posledica manj ugodnega razmerja faktorja oblike!**

### PROMETNA ZASNOVA

Dovozna cesta z jugozahoda je glede na prostorske možnosti zasnovana kot dvopasovna cesta širine 5,2m in enostranskim hodnikom širine 0,8m. Parkirišče s 23 p.m. je zasnovano v dveh zalivih z dovozom s ceste na zahodu, vsa parkirna mesta so velikosti 2,6 x 5,0m, parkirišče za invalida 3,5 x 5,5m. Južni zaliv ima 16 p.m., od tega eno, neposredno ob vhodu, za invalida. Severni zaliv s 7 p.m. je kombiniran z uvozom za gospodarsko dvorišče. Gospodarsko dvorišče, ki vključuje pokrit nadstrešek v sklopu objekta, je urejeno v prometnem zalivu SZ od kuhinje, izven obratovalnega časa ga je možno zapreti. Z lesenim paravanom je oddeljeno od šolske ploščadi.

### VHODNA PLOŠČAD IN PEŠAŠKE POVEZAVE

Z vseh parkirišč je omogočen varen dostop do vhodne ploščadi po tlakovanih poteh med parkirnimi zalivi. Južno od parkirišča je široka pot, ki se onstran dovozne ceste navezuje na igrišče in parkirišče šole. Podolgovata vhodna ploščad ob parkirišču je urejena v kotu med kubusoma kuhinje in prvega sklopa igralnic. Nad vhodom lebdi volumen uprave, ki ustvarja pokrit nastrešek izpod katerega so urejeni vhodi v vrtec, ambulantno in ločen za zaposlene, v levem delu so stojala za kolesa. Na južni strani se ploščad nadaljuje v območje tlakovanega dela igrišča mlajših otrok, skozi vhod je omogočen popoldanski prevzem otrok. Na severni strani je z gospodarskega igrišča urejena pot do igrišča starejših otrok, lahko uporabljena tudi kot dostop z igrišča vrtca na športni stadion šole. Varna pot iz vrtca na stadion je od glavnega vhoda predvidena po poteh južno in zahodno od parkirišča preko šolske ploščadi. Za šolske otroke je ohranjen obstoječ dostop na stadion, ustvarjena je nova tlakovana vhodna ploščad s klopmi v senci dreves, ki jo ločujejo od parkirišča.

### FLEKSIBILNA IN ODPRTA ZASNOVA OMOGOČA SODOBEN VZGOJNI PROCES

Interier je zasnovan kot razvejan in fleksibilen oceanski prostor med sanitarnimi bloki, kjer je v različnih časovnih obdobjih omogočena ločena ali povezana uporaba prostorov. Igralnice se lahko povezujejo medsebojno v parih



PREREZ CC

## 2 FUNKCIONALNA ZASNOVA

Navzven ločeni objekti presenetijo s povezanim in razglbnim notranjim prostorom, kjer so 'stanovalci vrtca' preko vertikalnih prebojev vizualno povezani v enotno skupnost.

ali odpirajo proti hodniku ali prostorom za dodatne dejavnosti. Komunikacijski prostor se med kubusi na več straneh odpira v okoliško naravo, z vertikalnimi preboji se odpira v nadstropje in skozi svetlobnike proti nebu. Vse to omogoča sodobne vzgojne procese, kjer malična igralnica ni več edina možnost, se vedno pa ostaja varno naročje v času počitka. Svetloba, ki z vseh strani prodira v notranjost, ustvarja optimistično vzdušje in občutek svobodnosti, saj zunanje stene niso ječa ampak mehka, polodprta in z naravo povezana ločnica.

*Razvejan komunikacijski prostor, ki se med kubusi odpira v okoliško naravo, se z vertikalnimi preboji povezuje z nadstropjem in skozi svetlobne atrije proti nebu, ustvarja atraktiven, vznemirljiv in povezan interior z atmosfero odprtosti.*

### KOMUNIKACIJE - NAMENJENE RAZŠIRITVI IGRALNIC IN DODATNIM DEJAVNOSTIM

Razvejana zasnova komunikacij z dvoetažnimi preboji ustvarja vtis povezanosti stanovalcev vrtca.

Notranjost vrtca ustvarja občutek ulic, trgov in hiš, percepcijsko povezanih v enoten, prelivajoč se prostor. Povezovanje igralnic in prostora je horizontalno in tudi vertikalno – skozi osrednji prostor ter preboje. Zasnova omogoča vizualni in prostorski kontakt vseh igralnic. Vhod v objekt je urejen skozi vetrolov s prostorom za vozičke. Centralna komunikacija za dostop do vseh prostorov je v obeh etažah razvita v smeri zahod-zahod in vključuje osrednji večnamenski prostor ter zalive garderobnih sklopov. V pritličju se razširi v športno igralnico na severu, ob vhodu se nanjo priključi servisno – službeni hodnik in upravni hodnik v nadstropju. Izhod na igrišče za mlajše otroke je na jugu v presledku med prvima paroma igralnic, za starejše pa na severu, v osi glavnega stopnišča ter preko stopnišča v sklopu pokrite terase nadstropja. Zasnova ločuje umazane poti – povezave med garderobami in igriščem – ter čiste površine – območja, ki jih otroci ne uporabljajo v čevljih.

### STOPNICE, DVGALO, EVAKUACIJA

V centralnem delu je v dvoetažnem izrezu umeščeno široko dvoravno stopnišče, ki predstavlja glavni dostop za igralnice v nadstropju, stopnišče je usmerjeno v smeri severnega izhoda na igrišče. Za upravo je predvideno manjše službeno stopnišče. V kubusu pokrite terase nadstropja je dodatno zunanje stopnišče za dostop na igrišče. Vsa 3 stopnišča so uporabljena kot pot umika pri evakuaciji. Ob službenem stopnišču je umeščeno osebno dvigalo. Tovarno dvigalo za dostavo hrane je dostopno iz kuhinje, zgoraj se priključi na hodnik računovodstva.

### KVADRATURA OBJEKTA

*Objekt presega razpisno kvadraturu za 195 m<sup>2</sup>, vendar ga je ob enaki funkcionalni razporeditvi prostorov možno preprojektirati na zmanjšano, z razpisom določeno kvadraturu.*



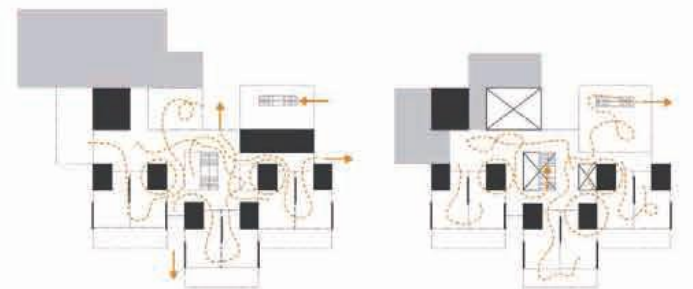
IGRALNICA PRITLIČJE



VEČSTRANSKA OSVETLITEV



OSREDNJI POVEZOVALNI PROSTOR



POTI OTROK

### IGRALNIŠKI KUBUSI S 4 IGRALNICAMI

Igralniški kubusi združujejo po dva para igralnic v pritličju in nadstropju. Igralnice mlajših otrok so v pritličju, starejših pa v nadstropju. Združevanje omogoča povezavo dveh igralnic in organizacijo skupne garderobne niše na stiku s hodnikom.

Velikost posamezne igralnice je 58 m<sup>2</sup>. Igralnice v pritličju se na jugu odpirajo na pokrito teraso, enaka rešitev je možna v nadstropju. Osvetlitev igralnic je večinsko preko steklene stene na jugu, zaledni del pa preko stranskih oken, ki jih omogoča zamaknjena kubahov. Nadstropne igralnice so delno osvetljene preko strešnih oken. Senčenje je s fiksnimi pokončnimi lesenimi lamelami ter sklopnimi žaluzijami, za zatemnitev pa notranjimi screenrolji.

Igralnice za mlajše v pritličju imajo ob vhodu ločen zaliv s previjalnim pultom, zgornje igralnice pa na istem mestu umivalnico s čofotalnikom za igre z vodo.

Igralnice v nadstropju imajo možnost ureditve galerije v podstrehi kubahov, ki je lahko uporabljena kot spalnica. Ta del je znotraj skupne dvokapne strehe zasnovan kot dvojna dvokapnica, oz. šator.

### PROSTORI ZA DODATNE DEJAVNOSTI

V pritličju je v paru z igralnico 5 predviden prostor za dodatne dejavnosti velikosti 64 m<sup>2</sup>, ki ima lastne sanitarije in dva vhoda, možno ga je spremeniti v igralnico ali pregraditi v dva prostora.

V nadstropju sta dva prostora za dodatne dejavnosti velikosti 30 in 39 m<sup>2</sup>, ki sta organizirana ob severni strani komunikacijskega prostora, po potrebi ju je možno oddeliti s stenami.

### OSREDNJI VEČNAMENSKI PROSTOR IN ŠPORTNA IGRALNICA

Večnamenski prostor v pritličju obsega razširjen komunikacijski prostor med vhodnim vetrolovom in stopniščem, s severa se nanj priključuje ločena športna igralnica velikosti 80 m<sup>2</sup>. Prostora omogočata različne uporabe, združevanje in organizacijo vrčevskih prireditev. Športni prostor se lahko pregradi s premično steno ali pa poveže z delom osrednjega prostora (do velikosti 150m<sup>2</sup>) – za namene skupnih prireditev, srečanj s starši, predavanj... Osvetljen je preko strešnega svetlobnika. Ob športni igralnici je skladišče športnih rekvizitov.



IGRALNICA NADSTROPJE

### UPRAVA, SVETOVALNI DELAVEC, INDIVIDUALNO DELO, RAČUNOVODSTVO

Uprava je dostopna po službenem stopnišču in umeščena v nadstropju nad glavnim vhodom. Poleg zbornice sta predvideni pisarni za vodjo enote in svetovalnega delavca, z okni na zahod. Ob hodniku so sanitarije za zaposlene, dodatne z garderobo zaposlenih pa v pritličju ob glavnem vhodu.

Prostor za individualno delo je umeščen v pritličju ob hodniku na vzhodu. Pozicija je v bližini prostorov za otroke – pot vzgojitelja in otroka s težavami je kratka in je vključena v njegovo prepoznano okolje; prehajanje na druga oddaljena območja je otroku lahko stresno, počuti se izločenega. Računovodstvo je v nadstropju, v zaledju dvoetažnega prostora športne dvorane, z okni na sever. Poleg tovarnega dvigala sta predvideni pisarni za 3 zaposlene.

### OSTALI PROSTORI VRTCA

V pritličju je nasproti zadnje igralnice na vzhodu predviden sklop pomožnih prostorov: sanitarije za obiskovalce (invalid), shramba za vzgojna sredstva in shramba za zunanja igrala z zunanjim vhodom izpod nadstreška in predelom za pranje škornjev. V zaključku sklopa je umeščena pisarna za individualno delo z oknom na vzhod.

### KUHINJA, PRALNICA IN HIŠNIK

Kuhinja ima dostavo s pokritega dela gospodarskega dvorišča. Prostor hišnika je dostopen preko garaže za kombi. Poleg je vetrolov za jutranjo dostavo hrane, v nadaljevanju proti notranosti kuhinje pa prečni hodnik s sklopom shramb in pisarno ekonoma, na drugi strani pa prostori zaposlenih kuhinje. V glavnem prostoru kuhinje je priprava hrane severno, južno pa mlečna kuhinja, poleg tovarnega dvigala in ločen umazani del kuhinje z vozički in pomivalnim delom, ki deloma sega v kubus športne igralnice. Pralnica je predvidena v bližini služnega vhoda z oknom na jug.

Vsi delovni prostori so naravno osvetljeni z vzhoda ali severa, vzhodno okno kuhinje omogoča vpogled v kuhinjo z igrišča

### AMBULANTA

Umeščena je v JZ vogalu kubahov gospodarskega dela objekta. Vhod je urejen izpod vhodnega nadstreška vrtca. Sprejemna pisarna in ordinacija sta umeščeni ob zahodni fasadi, v vmesnem delu je hodnik s čakalnico in oknom na jug, v zaledju pa pomožni prostori. Po potrebi je možno organizirati notranjo povezavo z vrtcem s predelavo prostora pralnice.



FASADA J





# TLORIS NADSTROPJA



OSREDNJI SKUPNI PROSTOR



### 3 KRAJINSKA ZASNOVA IGRIŠČA

Igrišče, ki ga sestavlja niz raznolikih igralnih prostorov, povezuje lomljena krajinsko oblikovana poteza peščne pešpoti.

#### MATERIALNA ZASNOVA POVRŠIN IN IGRAL

Igrišče je zasnovano koz zelenica s peščenimi potmi in dvema tlakovanimi ploščadmi v štokanem betonu. Večinska obdelava tal z naravnimi materiali preprečuje pregrevanje. Robniki poti so leseni. Igrala so predvidena v lesu z čim bolj naravnim videzom, ki ustreza krajinskemu ambientu in tradiciji.

#### SENČENJE IGRIŠČA Z VEGETACIJO

Celoten južni rob igrišča in posamezni deli severno so zasajeni z gručami dreves, ki senčijo posamezne cone igrišča in ustvarjajo sekvence polnega in praznega. V senci dreves so urejene mize s klopmi za skupinsko igro. Peskovnik ima trikotno jadro, ploščad severno pa je v delu velikosti 105 m<sup>2</sup> nadkrita z kubusom objekta. Postavljanje dodatnih nadstrešnic na igrišču s tem ni potrebno.

#### POVEZOVALNA POT LOMLJENE OBLIKE MEANDRIRA MED HRIBČKI

Celotno igrišče povezuje poteza peščne pot, ki v lomljeni liniji meandrirajo po igrišču in povezuje posamezne programe. Predstavlja tudi povezano utrjeno podlago za igrala. Začne se s tlakovano ploščadjo na zahodu in zaključuje s tlakovano ploščadjo na severu. V vzhodnem delu poteka med dvema hribčkoma, ki ustvarjata krajino z atraktivnimi prostorskimi sekvencami. Na njih so zasnovani tobogani.

#### TLAKOVANA PLOŠČAD ZA RAZVOJ MOTORIČNIH SPOSOBNOSTI IN RISANJE

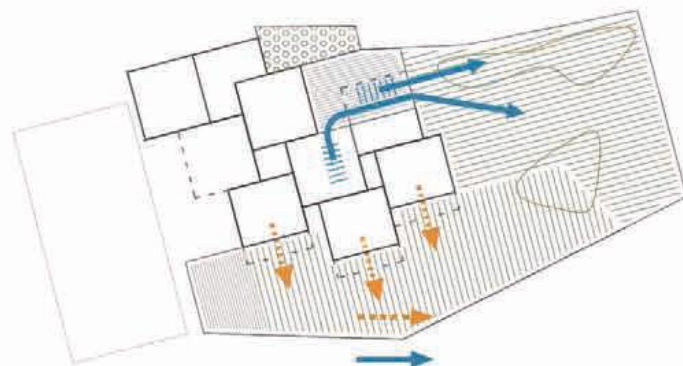
Zahodna ploščad za mlajše otroke je namenjena vožnji s poganjalčki in delno osenčena z otokom gruče dreves. Podolgovati betonski zid, ki meji na sosednjo hišo, je namenjen risanju s kredo.

#### KUBUS POKRITE ZUNANJE IGRALNICE – IGRIŠČE V SKEDNJU

Na severu je umeščen dodaten odprt kubus z dvokapno streho, v katerem je pokrita igralna terasa nadstropja oziroma igrišče v skednju, pod njo pa pokriti del igrišča na terenu. Ob stopnicah za dostop na nivo igrišča je možna ureditev atraktivnega medetažnega igralnega nivoja z dostopom s podesta stopnic. Igralna nivo in prostor pod njim imata nizek strop, prilagojen merilu otroka.

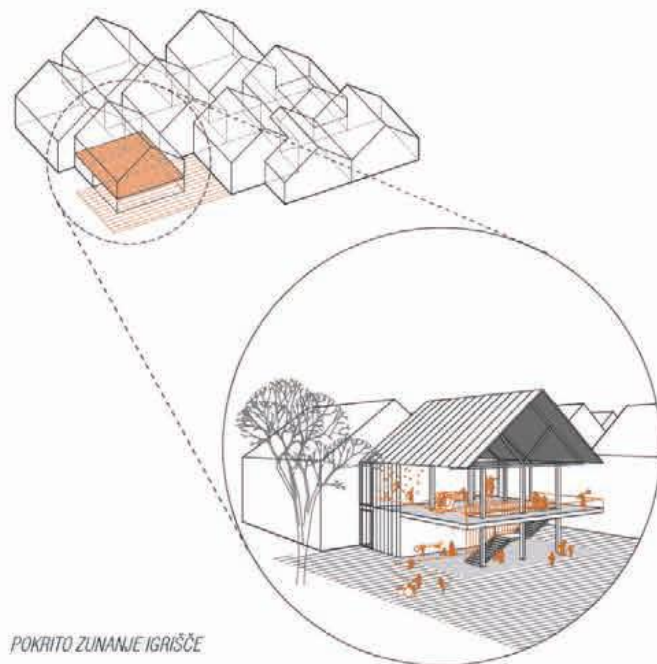
#### AVDITORIJ NA STIKU Z ZELENAJVNIM VRTOM

Območje severnega zaliva igrišča je prostorna tlakovana ploščad v kotu objekta, namenjena vožnji s poganjalčki. Ob severnem delu se teren preko dveh stopenj dvigne na nivo zelenjavnega vrta, ki je poravnani z nasipom ob stadionu šole. Stopnje omogočajo organizacijo avditorija za različne oblike igre in učenja.



Igrišče 1. starostno obdobje

Igrišče 2. starostno obdobje



POKRITO ZUNANJE IGRIŠČE

## 4 MATERIALNA ZASNOVA OBJEKTA

LESEN VRTEC SE VKLJUČUJE V NARAVNI, KULTURNI IN OKOLJSKI KONTEKST

### KONSTRUKCIJA

Stavba je predvidena kot skeletna lesena gradnja z lesenimi oblogami znotraj in leseno fasado zunaj. Konstrukcija ostrešja je predvidena iz lesenih tramov in diagonal in vidna ponekod v interieru in eksterieru, drugje pa skrita za lesenimi ali mavčnokartonskimi oblogami. Predvidena je ab temeljna plošča.

### FASADE IN STREHA

Predvidene so lesene fasade in fiksna zunanja senčila iz lesenih vertikalnih letev. Okna bodo lesena. Strehe imajo skrite, pozimi ogrevane žlebove in so predvidene iz ravne kritine iz eternitnih plošč. Vmesna atrija sta prekrita s stekleno streho.

### STROJNE INŠTALACIJE

Za potrebe prezračevanja in pohlajevanja bivalnih prostorov vrta, komunikacij in kuhinje bo predvidena energetska varčna klimatska naprava z rekuperacijo. Prostor, v katerega bo nameščena, je lociran v podstrešnem prostoru uprave, do katerega je dostop po službenih stopnicah. Velikost je ocenjena na 50-100

m<sup>2</sup>, višina podstrehe na sredini znaša 5.0m.

Za potrebe ogrevanja bo objekt priključen na vročevod, priključek je predviden v mansardi. Opcijsko je mogoče priključek izvesti tudi v pritličju, v območju ob garaži.

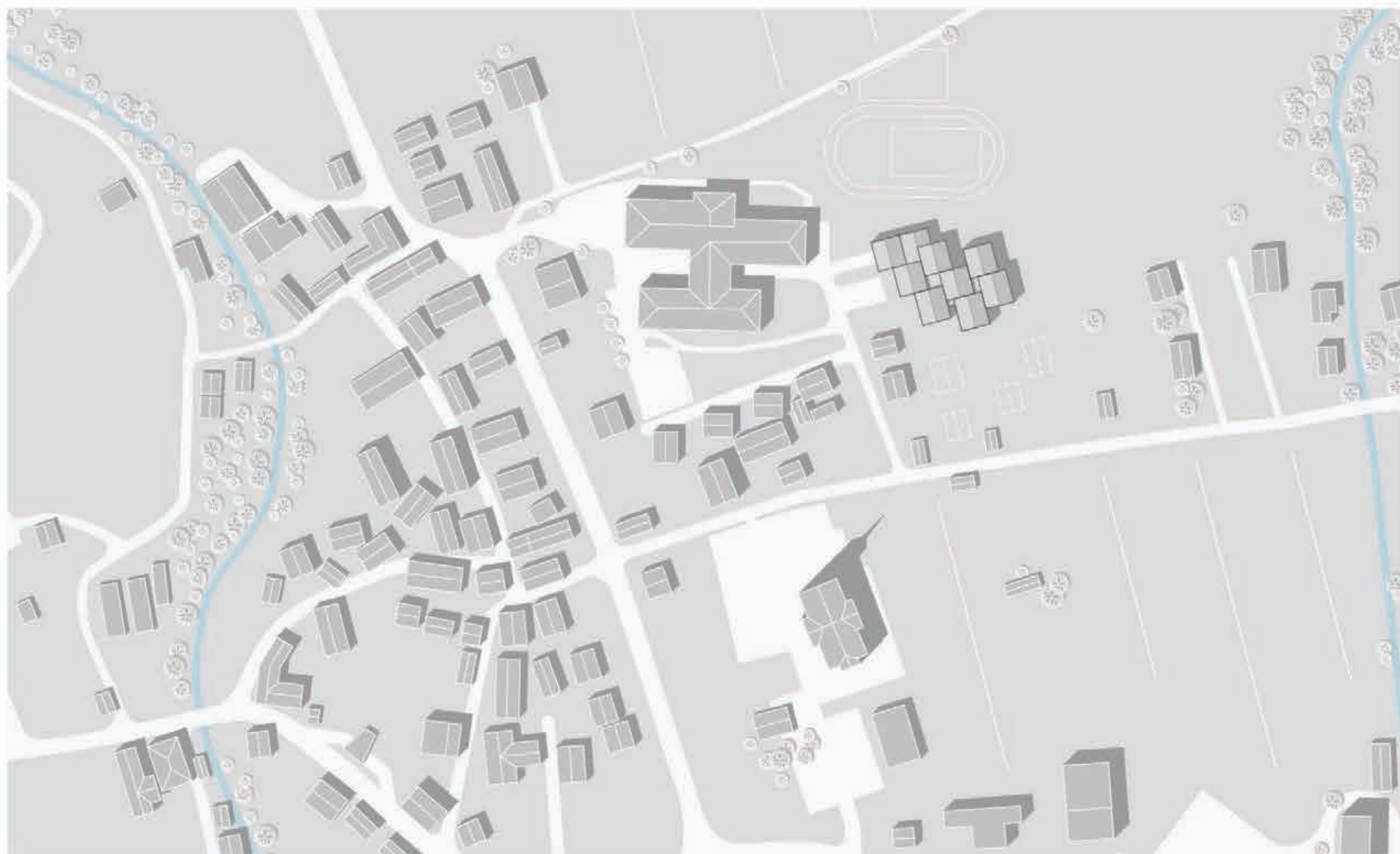
### POŽARNA ZASNOVA

Požarna zasnova je predvidena s požarnimi sektorji po vertikali, kar omogoča izvedbo odprtega osrednjega prostora s stopniščem. Evakuacija iz pritličja poteka preko izhodov igrainic preko zunanjih teras in komunikacijskih prostorov, iz nadstropja pa preko stopnišč v osrednjem večnamenskem prostoru, v upravi in objektu zunanjega pokritega igrišča. Dolžina od najbolj oddaljene točke nadstropja do vertikalnega jedra je manj kot 30m.



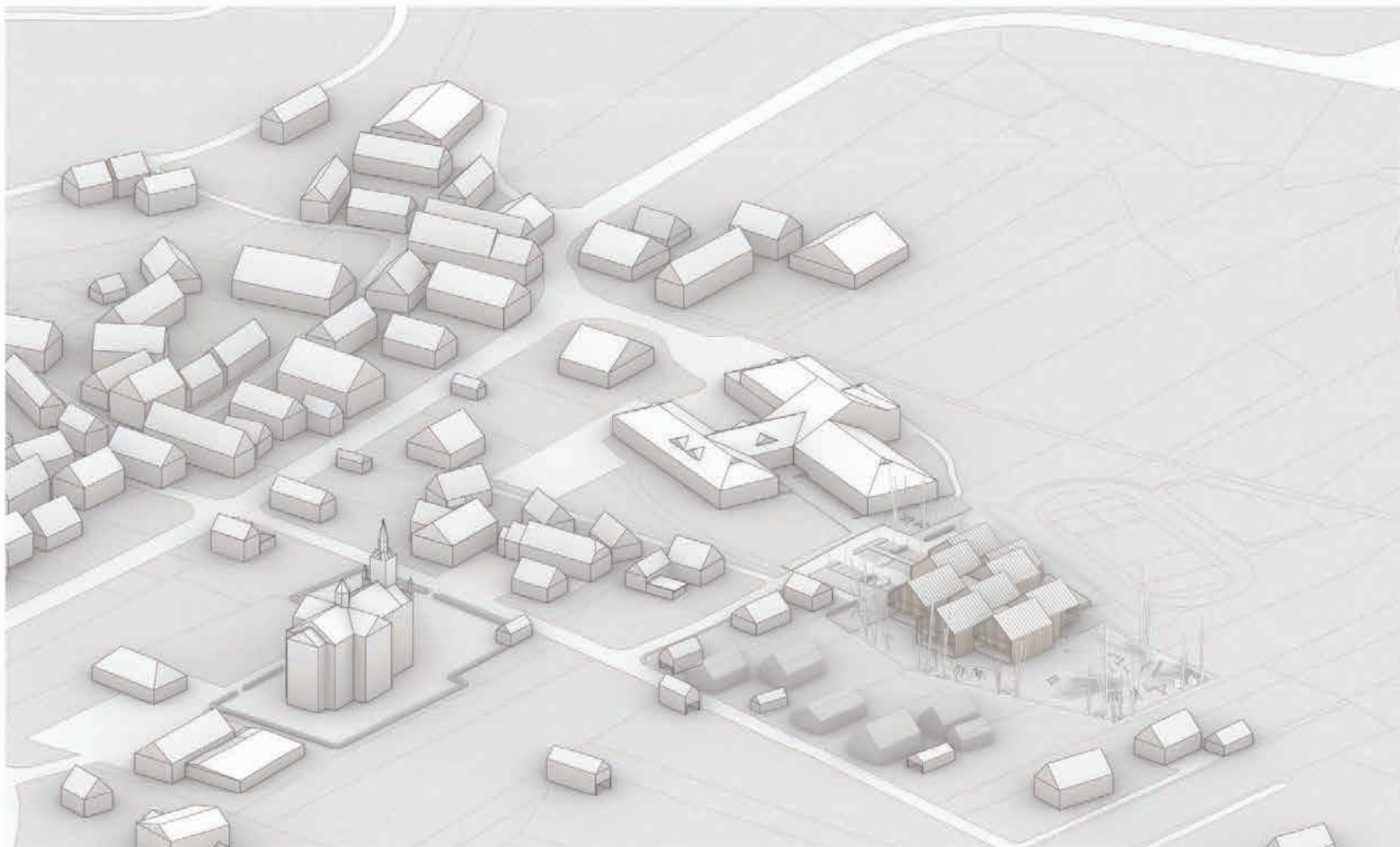
FASADA Z

**5 PRILOGA**  
**SITUACIJA M 1:2000**



## 6 PRILOGA

AKSONOMETRIČNI POOGLED Z JUGOVZHODA



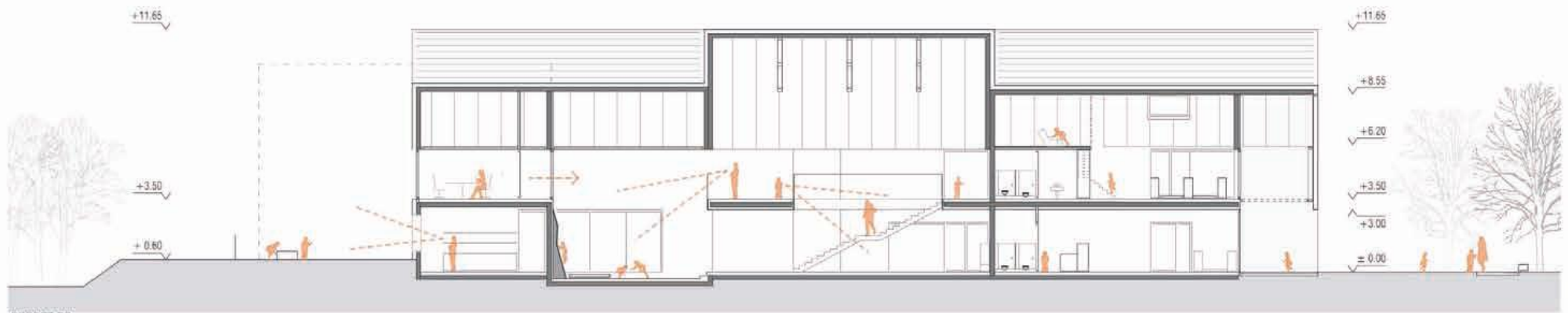
**7 PRILOGA**  
**SITUACIJA M 1:500**



**8 PRILOGA**  
PREREZI M 1:200



PREREZ AA



PREREZ BB



## 9 KVADRATURE

POZOR: USTVARJENA JE POVEZAVA DO M2 GLEDE NA LOČITEV PO PROSTORIH - NA DNU STRANII.

ELABORAT 24127		projekt / planirano	projekt / doseženo	
	m2/prostor, oddelek...	površina (neto)	m2	m2
<b>A/ IGRALNI PROSTORI VRTCA</b>				
1. igralnica za otroke	priporočeno 60,00 m2 / oddelek, vendar ne manj kot 50,00 m2	660	638,0	-22
terase	24 m2/ oddelek 1. st. obdobja	120	120	0
2. osrednji prostor in športna igralnica	80,00 m2	80	80	0
osrednji večnamenski prostor			238,0	-238,0
3. dodatni prostor za dejavnost otrok	8,00 m2/oddelek + 30,00 m2	118	187,3	69,3
<b>A/ IGRALNI PROSTORI SKUPAJ</b>	<b>3,00 - 4,00 m2 /otroka</b>	<b>978</b>	<b>1263,3</b>	<b>-190,7</b>
<b>B/ OSTALI PROSTORI VRTCA</b>				
a) prostori za otroke				
4. sanitarije za otroke	11,00 m2/ oddelek	121	121,0	0
5. garderobe za otroke	8,00 m2 / oddelek	88	108,2	20,2
b) skupni prostori za otroke				
6. prostor za individualno delo z otroki	8,00 m2	8	12,6	-4,6
7. shramba za rekvizite	5,00 - 10,00 m2	10	12,0	2
8. sanitarije za otroke na igrišču	4,00 m2	4	3,6	-0,4
c) prostori za strokovne delavce				
9. skupni prostor za strok. delavce		70	60,8	-9,2
10. prostor za vodjo enote	10,00 m2	10	22,3	12,3
11. prostor za svetovalnega delavca	12,00 m2	12	20,2	8,2
12. kabinet za vzgojna sredstva in pripomočke	9,00 - 12,00 m2	12	20,3	8,3
13. shramba za vrtna ograla		10	12,3	2,3
d) prostori za strokovne delavce				
14. sanitarije in garderobe	6,00+10,00 M2	16	34,4	18,4
d) upravni prostori	urejeni v OŠ			
d) gospodarski prostori				
20. lesna kuhinja	18-20 m2/oddelek	220	205,0	-15
21. pralnica	10,00 m2	10	9,0	-1
22. ostalo - tehnični prostori, kottarna, garaža		80	79,1	-0,9
<b>B/ OSTALI PROSTORI SKUPAJ</b>		<b>671</b>	<b>720,8</b>	<b>49,8</b>

### OPOMBE

gručasta zasnova torisa - sredinski prostor namenjen razširitvi igralnic in izvajanju dodatnih dejavnosti, zato ni štet pod komunikacije!

VKLJUČENE GARDEROBE ZA DODATNO IGRALNICO

SHRAMBA ŠPORTNE OPREME

SANITARIJE IN GARDEROBA ZA ZAPOSLENE ter sanitarije za obiskovalce e in invalide

C/ DODATNI PROSTORI				
1. računovodstvo (skupno za OŠ in vrtec)	70-100 m2	100	73,5	-26,5
2. zobozdravstvena ambulanta				
čakalnica	12 m2	12	13,0	1
zobna ordinacija	15 m2	15	16,0	1
skupni funkcionalni prostor - administracija	12 m2	12	12	0
zbiranje odpadkov	4 m2	4	4,0	0
sanitarije	8-10 m2	10	12,4	2,4
<b>C/ OSTALI PROSTORI SKUPAJ</b>		<b>153</b>	<b>130,9</b>	<b>-22,1</b>
D/KOMUNIKACIJE		240	112,9	-127,1
<b>A+B+C+D SKUPAJ</b>		<b>2042</b>	<b>2227,9</b>	<b>185,9</b>

Opombe:

- upravni prostori (ravatelj, administracija, arhiv in upravi pripadajoče sanitarije) so urejeni v objektu OŠ

**manjše komunikacije - prostor je namenjen otrokom, glej A2**

m2 ostopajo: nekateri prostori niso bili vključeni: garderoba za zaposlene, wc invalidi in wc obiskovalci,

Odstopanje m2 je na račun več prostorov za otroke - fleksibilnost rabe. GRUČASTA ZASNOVA omogoča, da se izvede enaka zasnova tudi z manjšo m2 (-150m2).

		A SKLOP	B SKLOP	D SKLOP
	<b>PRITLIČJE</b>			
P 1	VETROLOV+vozički			20,0
P 2	ODPRTI PROSTOR ZA DEJAVNOSTI	39,0		
P 3	DODATNE DEJAVNOSTI 1.ST.OBD	33,3		
P 4	DODATNE DEJAVNOSTI 1.ST.OBD.	21,0		
P 5	OSREDNJI SKUPNI PROSTOR PRITLIČJE	112		
P 6	ŠPORTNI PROSTOR	80,0		
P 7	ŠHRAMBA ŠPORTNE OPREME		8,0	
P 7	VHOD POPOLDAN, garderoba		4,0	
P 8	GARDEROBE IG1+HG2		20,0	
P 9	SANITARJE IG1		11,0	
P 10	IGRALNICA 1	58,0		
P 11	IGRALNICA 2	58,0		
P 12	SANITARJE IG2		11,0	
P 13	GARDEROBE IG2+HG3		15,3	
P 14	SANITARJE IG3		11,0	
P 15	IGRALNICA 3	58,0		
P 16	IGRALNICA 4	58,0		
P 17	SANITARJE IG4		11,0	
P 18	GARDEROBE IG5+HG DOD		16,7	
P 19	SANITARJE - dodat dej	11,0		
P 20	IGRALNICA - dod dej	58,0		
P 21	IGRALNICA 5	58,0		
P 22	SANITARJE IG5		11,0	
P 21	TERASE	120,0		
	TERASA ZA DODATNO IGRALNICO			
		<b>764,3</b>	<b>119,0</b>	<b>20,0</b>

skupaj sklopi

903,3

m2 šteti v zunaji ureditvi

<b>NADSTROPJE</b>				
N 1	DODATNE DEJAVNOSTI - MIRNE	25,0		
N 2	GARDEROBA		18,7	
N 3	SANITARIJ IG6		11,0	
N 4	IGRALNICA	58,0		
N 5	IGRALNICA	58,0		
N 6	SANITARIJ IG7		11,0	
N 7	GARDEROBA		22,2	
N 8	SANITARIJ IG8		11,0	
N 9	IGRALNICA	58,0		
N 10	IGRALNICA	58,0		
N 11	SANITARIJ IG9		11,0	
N 12	GARDEROBA		32,0	
N 13	SANITARIJ IG10		11,0	
N 14	IGRALNICA	58,0		
N 15	IGRALNICA	58,0		
N 16	SANITARIJ IG12		11,0	
N 17	KOMUNIKACIJA-OSREDNJI SKUPNI P.	126,0		
N 23	SHRAMBA MATERIALA		7,5	
Z 1	TERASA			
	SKUPAJ OTROCI NADSTROPJE	499,0	146,4	0,0
N 18	ZBORNICA		60,8	
N 19	SVETOVALNI DELAVEC		20,2	
N 20	VODJA ENOTE		22,3	
N 21	SANITARIJ ZAPOSLENI		12,5	
N 22	KOMUNIKACIJE UPRAVA			35
	SKUPAJ UPRAVA NADSTROPJE		115,8	35
	MANSARDA			
M 1	PROSTOR ZA KLIMATE		50	
	SKUPAJ MANSARDA		50,0	
<b>C</b>	<b>DODATNI PROSTORI</b>			
	<b>RAČUNOVODSTVO</b>			
C1.1	ARHIV	12,3		
C1.2	PISARNA 1	17,3		
C1.3	PISARNA 2+3	26,1		
C1.0	KOMUNIKACIJA	17,8		
	SKUPAJ RAČUNOVODSTVO	73,5		
	<b>ZOBOZDRAVSTVO</b>			
C2.1	ČAKALNICA	13,0		
C2.2	ZOBNA ORDINACIJA	16,0		
C2.3	ADMINISTRACIJA	12,0		
C2.4	ZBIRANJE ODPADKOV	4,0		
C2.5	MOŠKI WC	6,2		
C2.5	ŽENSKI WC	3,8		
C2.5	ČISTILA	2,4		
	SKUPAJ ZOBOZDRAVSTVO	57,4		
C	SKUPAJ C	130,9		

645,4

150,8

50,0

130,9

**INFORMATIVNA PONUDBA ZA IZDELAVO PROJEKTNE DOKUMENTACIJE ZA**

JAVNI, PROJEKTNI, ENOSTOPENJSKI NATEČAJ ZA IZBIRO STROKOVNO NAJPRIMERNEJŠE REŠITVE ZA:

**VRTEC V BOHINJSKI BISTRICI**

Št. informativne ponudbe 245/20, z dne 21.5.2020

Projektno dokumentacijo bomo izdelali v obsegu ter s sestavnimi deli kot je navedeno v tem obrazcu, upoštevajoč vse bistvene zahteve naročnika kot so navedene v točki 4.24. natečajnih pogojev za VRTEC V BOHINJSKI BISTRICI in za navedeno ceno (ponudnik vpiše ponudbeno ceno v evrih, zaokroženo na dve decimalni mestji):

Vrsta del	CENA BREZ DDV	DDV – 22 %	CENA Z DDV
Dopolnitev natečajne rešitve v skladu s priporočili ocenjevalne komisije.	17.232,00	3791,04	21.023,04
IDP – idejni projekt	17.232,00	3791,04	21.023,04
DGD – Projektna dokumentacija za pridobitev mnenj in gradbenega dovoljenja	53.565,00	11.784,30	65349,30
Oddaja popolne zahteve za pridobitev gradbenega dovoljenja	4.600,00	1012,00	5.612,00
PZI – Projektna dokumentacija za izvedbo gradnje	77.372	17.021,84	94.393,84
PID- projekt izvedenih del	14.786	3252,92	18.038,92
vođenje in koordinacija izdelave projektne in druge dokumentacije, pridobitev projektnih pogojev, mnenj oz. soglasij pristojnih mnenjedajalcev oz. soglasodajalcev, sodelovanje pri pridobitvi gradbenega dovoljenja, sodelovanje v postopku za pridobitev uporabnega dovoljenja	17.688	3891,36	21.579,36
Projektantski nadzor (spremljanje gradnje)	16.273	3580,06	19853,06
<b>SKUPAJ</b>	<b>218.748</b>	<b>48.124,56</b>	<b>266.872,56</b>

Skupaj.: 266.872,56 v EUR z DDV

(z besedo: dvestošeštinašestdesettisoč osemstodvainsedemdeset eurov in .....56/100)

Rok veljavnosti ponudbe je 12 mesecev od roka za oddajo natečajnih del, z možnostjo podaljšanja.

Gospodarski subjekt – projektant potrjujem zgornjo ponudbo in hkrati IZJAVLJAM, da:

- sem seznanjen z razpisno dokumentacijo ter z njo v celoti soglašam,
- izpolnjujem vse pogoje za priznanje sposobnosti v skladu z natečajnimi pogoji ter jih bom na poziv dostavil naročniku,