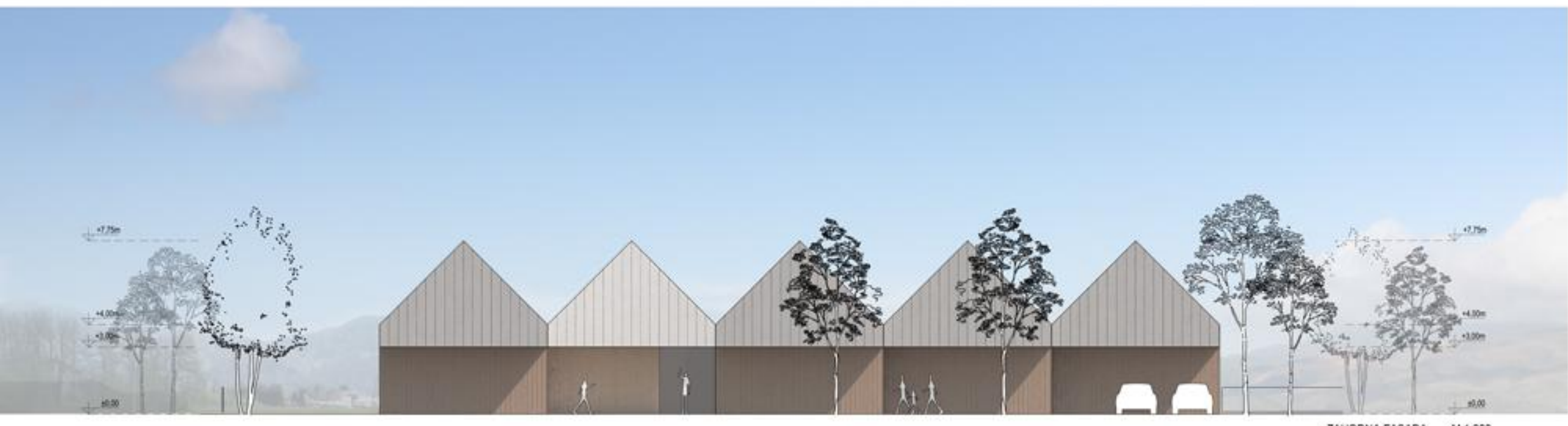




JUŽNA FASADA M 1:200



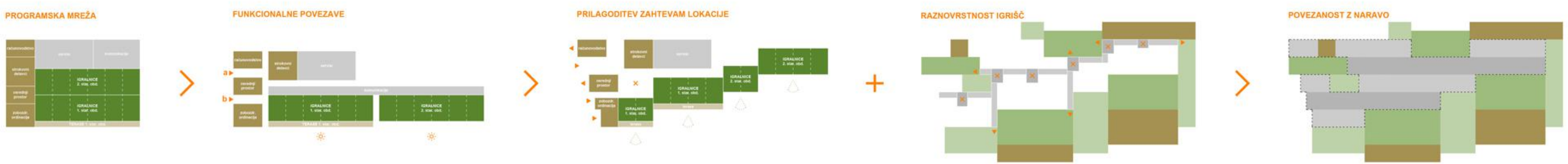
ZAHODNA FASADA M 1:200



PREČNI PREZ M 1:200



VZDOLŽNI PREZ M 1:200



Objekt ter pripadajoče zemljišče sta celostno oblikovana kot nerazdružljiva celota. Sestavni deli so zasnovani glede na programske zahteve, funkcionalno povezanost med prostori in uporabo ter prilagojeni zahtevam lokacije.

ter tradicionalna lesena arhitektura, ki je prevedena v arhetip volumna, pomnožena in podaljšana v osi zahod-vzhod, od javne, dostopne ceste do varovanih igralnih površin in naravne pokrajine.

malih otrok, ki s preoblikovanjem tradicionalne podobe stremi v prihodnost in vzgojo tistih, ki bodo soustvarjali novi svet.

pregrada. Nosilni element predstavlja odsev mojstrstva obrtniške preteklosti, ki se spreminja glede na dogajanje v notranosti.

Osnova oblikovanje je mreža 7,5x7,5m, ki jo zapolnjujejo različni programski elementi glede na ravnovesje med grajenim in odprtim prostorom ter povezanostjo med njimi, zahteve po funkcionalnosti ter orientaciji prostorov.

Merilo objekta se prilagaja okoljski zazidavi. Obsežni stavbni volumen je nizek, ozek in deljen na način, ki maso stavbe pomanjša, podoba objekta ne izstopa in se vklopi v panoramo pokrajine. Najvišja višina ne preseže sosednjih enodružinskih stavb.

Dvokapna streha združuje več odlik - oblika se navezuje na enostavno in enotno obliko identitete, ki ščiti pred soncem, dežjem in snegom, volumen pa hkrati dopušča tudi morebitne nadgradnje in izrabo prostora v prihodnosti.

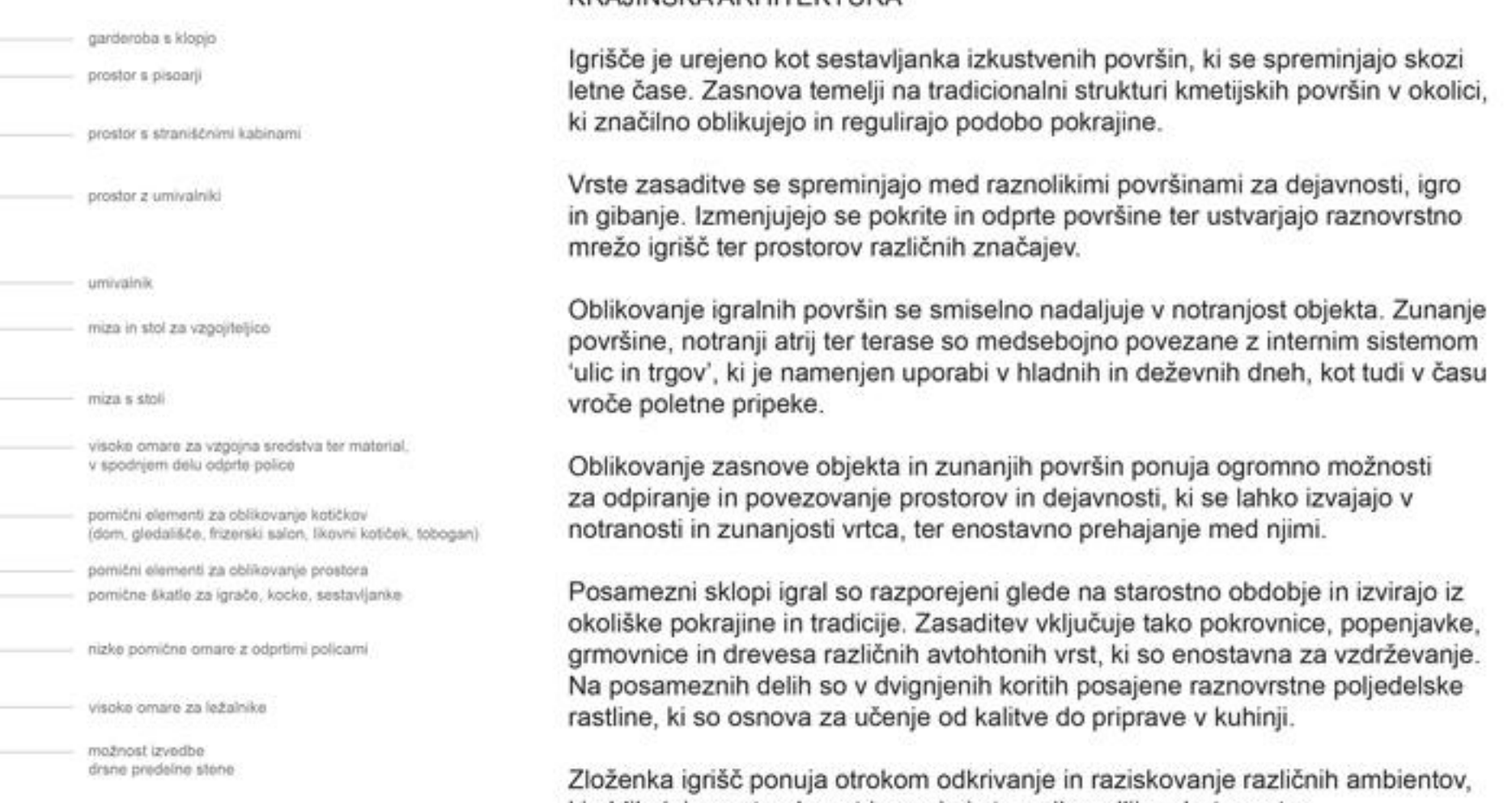
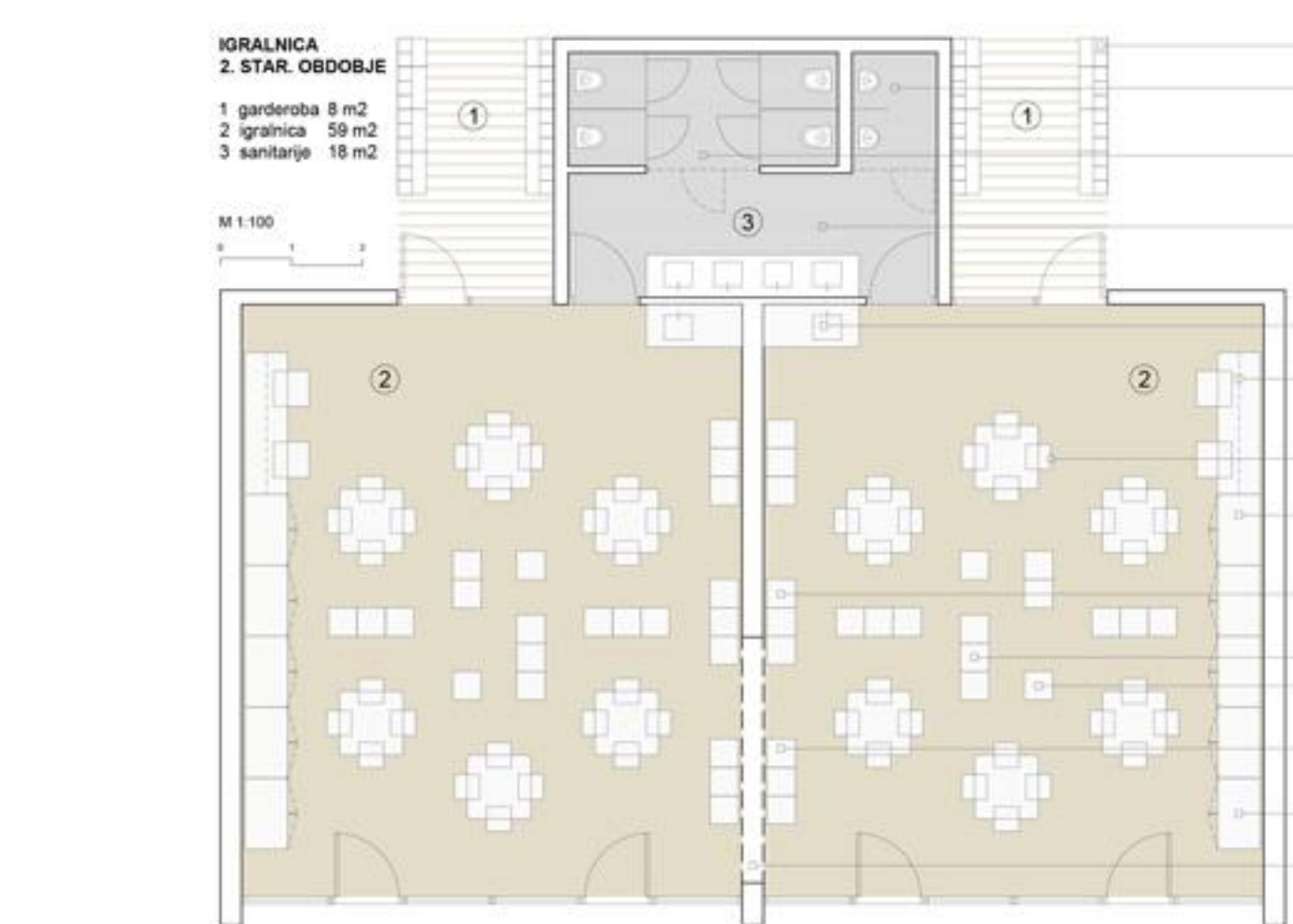
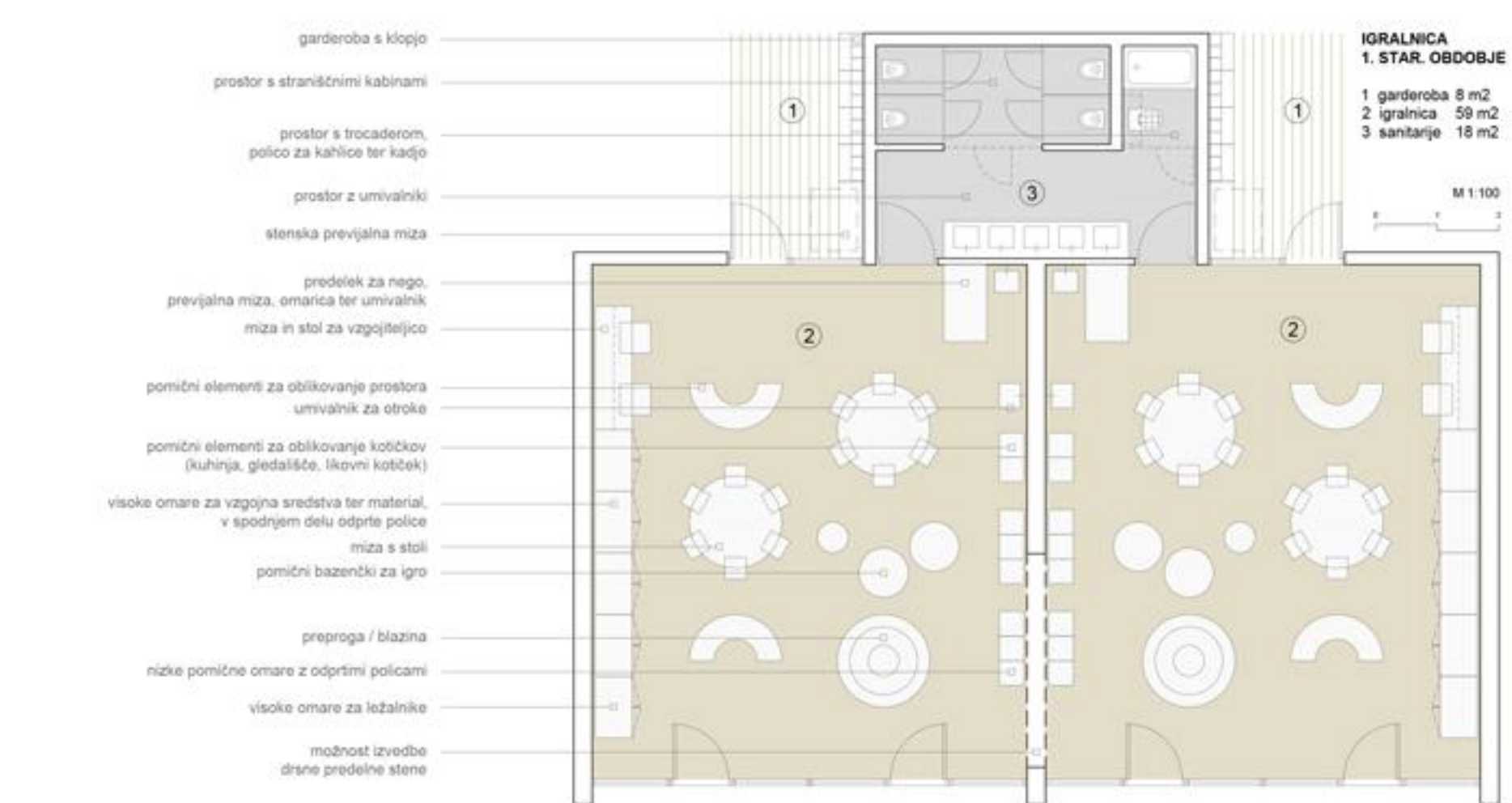
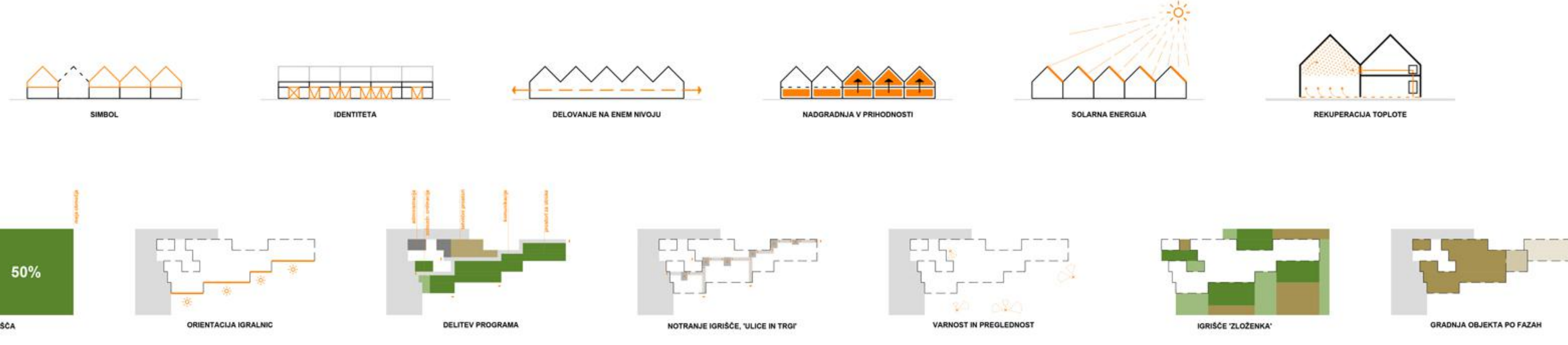
Interne ulice, ki se srečujejo v večjih trgih, omogočajo gibanje skozi raznolike ambience, mrežo notranjih igrišč, ki se lahko prilagodijo različnim aktivnostim in tudi spremenijo glede na potrebe v prihodnosti.

Navdih za oblikovanje so vzorci pokrajine v okolici, ki se odražajo v tlorisu objekta,

Oblika objekta vzbudi tudi podobo domačnosti, abstraktne slike doma, svet velikih in

identiteto v prostoru predstavljajo tudi elementi južne fasade, ki so hkrati dekorativna sestavina, vzeta iz tradicionalne arhitekture, senčilo, ki ga je mogoče prilagajati, ter

Rešitev predstavlja sodoben vrtec, ki temelji na izkušnjah dobre prakse na eni in merilom inovativne in trajnostne gradnje na drugi strani.



KRAJINSKA ARHITEKTURA
Igrišče je urejeno kot sestavljanke izkustvenih površin, ki se spreminjajo skozi letne čase. Zasnova temelji na tradicionalni strukturi kmetijskih površin v okolici, ki značilno oblikujejo in regulirajo podobo pokrajine.
Vrste zasaditev se spreminjajo med raznolikimi površinami za dejavnosti, igro in gibanje. Izmenjujejo se pokrite in odprte površine ter ustvarjajo raznovrstno mrežo igrišč ter prostorov različnih značajev.
Oblikovanje igralnih površin se smiselno nadaljuje v notranost objekta. Zunanje površine, notranji atrij ter terase so medsebojno povezane z internim sistemom 'ulic in trgov', ki je namenjen uporabi v hladnih in deževnih dneh, kot tudi v času vroče poletne pripeke.
Oblikovanje zasnove objekta in zunanjih površin ponuja ogromno možnosti za odpiranje in povezovanje prostorov in dejavnosti, ki se lahko izvajajo v notranosti in zunanosti vrta, ter enostavno prehajanje med njimi.
Posamezni sklopi igral so razporejeni glede na starostno obdobje in izvirajo iz okoljske pokrajine in tradicije. Zasaditev vključuje tako pokrovnice, popenjavke, grmovnice in drevesa različnih avtohtonih vrst, ki so enostavna za vzdrževanje. Na posameznih delih so v dvignjenih korih posajene raznovrstne poljedelske rastline, ki so osnova za učenje od kalitve do priprave v kuhinji.
Zložena igrišča ponujajo otrokom odkrivanje in raziskovanje različnih ambientov, ki oblikujejo pester, bogat in zanimiv ter prilagodljiv odprt prostor.

