



Odprti, projektni, enostopenjski natečaj za izbiro strokovno najprimernejše rešitve za:
DOSTOPNI VODNI CENTER BREŽICE



POGLED S KRONE NASIPA NA VODNI CENTER BREŽICE

Kazalo

1. Opis zasnove celotnega območja
2. Opis krajinsko-arhitekturne zasnove
3. Opis arhitekture objektov in elementov krajinske ureditve
4. Tabela površin
5. Grafične priloge
Pomanjšani plakati na velikost A3



Natečaj DOSTOPNI VODNI CENTER BREŽICE

šifra: 37759

Opis zasnove celotnega območja

Okoli akumulacijskega bazena HE Brežice je obsežna površina različnih naravnih habitatov, ki kar kličejo po ureditvi športnih in rekreativnih vsebin. Miren tok vode in obsežna vodna površina sta primerna za veslaški, kajakaški šport in kajtanje ter surfanje v vetrovnem vremenu, tako na ljubiteljski kot na profesionalni ravni. Dejavnosti, ki še lahko dopolnjujejo vodne aktivnosti pa so še ribištvo, hoja, tek, kolesarstvo, zunanji fitnes ... Bogato zazelenjeni bregovi akumulacijskega jezera pa predstavljajo domovanje različnim vrstam ptic in drugih obvodnih živali. Zaradi bližine Brežic in term Čatež je območje zanimivo za razvijanje športne, rekreativne in turistične dejavnosti.

Za potrebe razvoja rekreacije in športov, povezanih z vodo, je načrtovan kajakaški center z umetno kajakaško progo in čolnarno, ki je vpet v širši prostor akumulacijskega bazena HE Brežice z obema nasipoma, kjer so načrtovane dostopne točke in pet manjših ureditev.

Celotno območje je zelo obsežno z velikim številom območij urejanja, a z relativno majhno vrednostjo investicije. Razmišljali smo o kar se da, racionalni rešitvi, ki pa bi bila hkrati učinkovita in zanimiva. Za postavitev objektov smo predvideli montažno kovinsko konstrukcijo s polnili iz polikarbonatnih plošč za objekte, kjer ni potrebna visoka toplotna izolativnost. Polikarbonatne plošče so lahke, trdne in se jih enostavno montira ter so cenovno ugodne ter jih je možno reciklirati. So poltransparentne in ustvarjajo zanimive prostorske rešitve, tako podnevi kot ponoči. Večina objektov je namenjena shranjevanju športnih pripomočkov, kot so to pretežno kajaki, kanuji in rafti, le objekt v kajakaškem centru potrebuje izolativne materiale za večjo toplotno zaščito, kar se reši z dodatnim notranjim ovojem.

Ker so objekti montažni, sestavljeni iz kovinskih elementov, ki so medsebojno vijáčeni, pomeni da vsaj pri manjših objektih ni veliko gradbenih posegov. Objekti so namreč narejeni v delavnici in potem sestavljeni na licu mesta in so dobesedno položeni na pripravljene temelje ali temeljno ploščo. Le kajakaška proga pomeni večje gradbene posege in betoniranje.

Tudi poti smo uporabili že obstoječe, da se čim bolj racionalno rešuje dostope do posameznih točk. Ob poteh so ob že naravno izstopajočih elementih, kot so to mlake, bližina vode ali že obstoječih elementov, kot so to pomoli ali klančine urejeni minimalni posegi, ki ustvarjajo nove poudarke v prostoru, ki so namenjeni različnim funkcijam, namenjenim obiskovalcem, ki pridejo v naravo preživljati svoj prosti čas. Te točke so povezane v sklenjeno pešpot na levem in desnem bregu Save, na kateri lahko opazujemo ptice, telovadimo na fitnes napravah, posedimo na klopeh, opazujemo veslače, se seznanimo z arheološko preteklostjo na tem območju, tečemo, se sprehajamo ali kolesarimo. Celotno novo urejeno območje bo močno pripomoglo k požitvi športnih in prostočasnih dejavnosti kot tudi k razvoju turizma v občini Brežice.

Koncept vseh posegov znotraj območja sledi horizontalni usmeritvi, ki jo nakazujejo obstoječe poti in poudarjena ravnina same pokrajine. Vsi objekti so postavljeni z daljšimi stranicami vzporedno z obrežjem in obstoječimi potmi, ki tečejo vzporedno z akumulacijskim jezerom.

Vsi prostori znotraj ureditve celotnega območja so urejeni tako, da so dostopni gibalno oviranim brez pomoči spremljevalcev.

Urejanje posameznih območij je lahko izvedeno fazno.

Opis krajinsko arhitekturne zasnove

Vse točke urejanja, ki jih predvideva natečajna zasnova dopolnjujejo nove zasaditve dreves, ki v zelo odprti pokrajini v vročih pozno pomladanskih in poletnih dnevih obiskovalcem nudijo senco, hkrati pa v njih bivajo ptice in druge žuželke. Kakovostna obstoječa drevesa v območju se ohranijo, v novih ureditvah pa se zasadijo nova drevesa in grmovnice avtohtonih sort. Tudi obvodno rastje se ohrani v čim večji meri, po končanih posegih v neposredni bližini vode, ko se bodo izvajali pontonski pomoli in drugi posegi pa se po zaključku del poškodovano rastlinje nadomesti z novim avtohtonim. Nova drevesa in grmovnice se zasajajo v gručah po dve ali več dreves, prav tako grmovnice, grmovnice pa se, kjer se poskuša poudariti linijske ureditve, zasaja tudi v mejicah. Vrste dreves smo povzeli po sugestijah iz natečajnega razpisa, kjer naj se zasajajo vrba iva, rumeni dren, divja češnja, ostrolistni javor, ozkolistna lipa, navadna vrba in vrba žalujka. Dodali smo edino še topol, ki ga najdemo na tem območju in je s svojo vitko visoko rastjo opazen poudarek v prostoru.

Relief se na vseh točkah preoblikuje le toliko, da se lahko uredi platoje za postavitev objektov in opreme za shranjevanje in rekreacijo. Parkirišča se uredijo kot utrjene travnate površine, saj je veliko število obiskovalcev prisotno le ob tekmah nekajkrat na leto.

Kolesarske in pešpoti med seboj niso ločene, saj je obisk med običajnimi dnevi, ko ni tekmovanj manjši in ločevanje ni potrebno. Mreža peš in kolesarskih poti je že urejena in ponuja veliko možnosti raziskovanja širšega območja, povezana pa je tudi z pristopnimi potmi iz Brežic in okolice. V območju so poleg točk z večjimi posegi na poti urejene manjše ureditve, kjer se poti razširijo, kot so to leseni podiji ob mlakah, majhna otroška igrišča, fitnes naprave ali samo posamezne klopi pod drevesom. Poti ob vodi na določenih točkah omogočajo dostop do vode, ali z že urejenimi pomoli ali z novimi pontoni in rampami. Skušali smo ohraniti razmerje med že urejenimi posegi, novimi posegi in naravo, ki je nismo želeli na vsakem koraku nadgrajevati z novimi posegi. Na prvo mesto smo želeli postaviti naravo v svoji prvinski pojavi.

Na nekaterih mestih, kjer se predvideva zadrževanje ptic, ki si najdejo svoj habitat ob vodi, so urejene opazovalne stene, ki so zasnovane v duhu vseh montažnih novih objektov v območju, s kovinsko konstrukcijo in kovinskimi lamelami med katerimi so line za opazovanje ptic.

A - Vodni kajakaški center

Kajakaški center je zasnovan kot sklop različnih arhitekturnih in krajinskih elementov, ki sestavljajo med seboj povezano funkcionalno in vizualno celoto. Osrednja zanimivost je umetna kajakaška proga, ki v obliki črke U in v zalomljeni geometriji predstavlja osrednjo točko okoli katere se oblikujejo ostale funkcije. Objekt kajakaškega centra je razdeljen v dva dela, ki oblikujeta notranje dvorišče. Objekt bližje Savi – akumulacijskemu jezeru je skladišče – hangar za čolne, da imajo športniki čim krajšo pot do vode, tako do nove umetne kajakaške proge kot do vodne površine na akumulacijskem jezeru. Do objekta je možno čolne pripeljati do manipulacijskega območja, kjer je zadosti prostora za obračanje večjih vozil, ki pripeljejo čolne. Ko se čolni zložijo, vozni vozila zapeljejo na parkirišče s prostorom za 40 osebnih avtomobilov in dva avtobusa.

V drugem delu objekta so vsi prostori, ki potrebujejo ogrevanje. Za potrebe klubov so v pritličju garderobe za preoblačenje s prostorom za tuširanje, ločene za ženske in moške ter rezervni prostor za klube. Za potrebe športnih društev so v pritličju pisarne, sejna soba, prostor za fizioterapijo, masažo in zdravniški pregled. V pritličju so še trgovina za športne pripomočke, kavarna s pripadajočimi servisnimi prostori in skupne sanitarije. Kavarna je z restavracijo v prvem nadstropju povezana s stopniščem in dvema dvigalom, enim za obiskovalce in enim za zaposlene in za servis restavracije. V nadstropju je tudi fitnes v katerem se v lepem vremenu lahko dejavnost prenese tudi na teraso. Tudi restavracija se lahko v lepem vremenu razširi na teraso, od koder je lep razgled na kajakaško progo in na širšo okolico.

Da starši lažje nadzorujejo otroke, je otroško igrišče locirano med oba objekta, v bližini kavarne. Ob objektih je urejena tlakovana površina, del ki meji na startni del kajakaškega bazena je namenjen kajakašem za neposredni dostop do vode, njihova pot iz hangarja do vode pa je kar se da kratka. Pozicija hangarja je blizu tudi akumulacijskemu jezeru, do koder se športniki spustijo po položnih stopnicah ali klančini urejeni z vmesnimi zasaditvami, ki dopolnjujejo betonsko štokano površino. Stopnice so namenjene tudi gledalcem v času tekem na akumulacijskem jezeru. Podelitve medalj v času tekmovanj so predvidene na razširjeni ploščadi pod hangarjem.

V razpisnih pogojih je predvidena tudi ograditev celotnega vodnega centra z ograjo, v predlogu je vrisana možna pozicija njenega poteka.

Instalacijsko se objekt ogreva in hladi preko toplotne črpalke. Prisilno prezračevanje ni predvideno razen v prostorih kavarne restavracije in kuhinje ter sanitarij. Vsi ostali prostori se prezračujejo naravno preko oken vstavljenih v stene.

Kajakaška proga

Kajakaška proga v dolžini 250 metrov izdelana iz armiranega betona je poleg treningov in tekmovanj s kajaki, predvidena tudi za surfanje in deskanje na umetnem valu. Kajakaški del je urejen v obliki črke U, od katerega se na zavoj odcepi kanal z umetnim valom. V spodnjem delu kanala za surfanje in deskanje je urejen vadbena proga za začetnike z ovirami in možnostjo postavitve proge z vratci. Del proge pod umetnim valom lahko uporabljajo člani civilne zaščite in jamarji za usposabljanje reševanja iz vode. Kanal je oblikovan v zalomljeni geometriji. V ozkem kanalu so za ustvarjanje deročega toka postavljene premične ovire. Za povezavo med zgornjim startnim jezerom in spodnjim ciljnim jezerom je urejen transportni trak za transport čolnov na start, ki zagotovi krožno povezavo proge. Izpustni del za vodo v podslapje in del zapornice za regulacijo dotoka je že

zgrajen. Čez progo sta v severovzhodnem delu predvidena dva prehoda, most za pešce in most za urgentni dovoz. Glavnina tribun za gledalce v času tekem na umetni kajakaški progi so umeščene na severo vzhodni del ob ciljnem delu, kjer so tekme najbolj atraktivne. Celotna proga je osvetljena z reflektorji, ki omogočajo osvetlitev v večernem času.

B - Pristan »VRBINA«

Pristan »Vrbina« stoji ob neposredni bližini Akumulacijskega jezera na rahlo razširjenem pasu ob vodi. Glavni objekt veslaškega in kajakaškega kluba ter civilne zaščite je vzdolžno zasnovan in z dolgo stranico postavljen vzporedno z brežino. Največji del objekta je namenjen shranjevanju čolnov in opreme, manjši del je namenjen garderobam in sanitarijam. Ob objektu je prostor za odcejanje čolnov, kovinska konstrukcija je postavljena na peščeno površino. Objekt je tako kot vsi objekti v območju montažen in sestavljen iz kovinskih nosilcev in polnil iz polikarbonatnih plošč. Ob vodi je urejena pontonska ploščad ob obstoječem pomolu iz katere veslači s čolni vstopajo v vodo. Tu pa lahko tudi sprehajalci, ki prihajajo iz obeh smeri po peščeni pešpoti dostopajo do vode. Poti so urejene tako, da se po njih neovirano gibljejo tudi gibalno ovirani. Drevesa so zasajena ob poteh, da lahko sprehajalci v njihovi senci najdejo hlad v poletnih dneh.

C - Parkirišče in montažne tribune

V ravninskem delu pod nasipom ob levem bregu Save se uredijo parkirišča za 160 parkirnih mest na utrjeni travnati površini. Ker je velika koncentracija ljudi prisotna le ob tekmovanjih nekajkrat na leto je smotrno urediti površino za parkiranje, ki ni tlakovana ali asfaltirana. Ob parkirišču je urejen montažni objekt s prostorom za varnostnika parkirišča in sanitarijami. Ob objektu je urejen sistem izposoje koles za vse obiskovalce, ki se odločijo za uporabo koles in večja razvejana klop za počitek. Od parkirišča je na nižjo točko ob vodi, ob kateri so na razširjenem delu urejene montažne tribune v času tekmovanj, speljana peščena pot. Ob poteh so zasajena drevesa za senco v poletnih dneh in za domovanje ptic. Na tem delu je urejen tudi elektro priključek in omarica za elektronske komunikacije za čas prireditvev. Ob objektu je načrtovana mala komunalna čistilna naprava.

D - Dostop do vode »Deželna meja«

V tem delu območja, ki je od kajakaškega centra najbolj oddaljen je osrednji objekt Centra za športe na vodi kot so kajakaštvo, kajtanje, supanje in surfanje v velikosti petih ladijskih kontejnerjev, le da je predviden kot ostali montažni objekti na drugih lokacijah iz kovinske konstrukcije in polnila iz polikarbonatnih plošč. Večina pritličnega objekta je le nadkrita in je lahko namenjena različnim funkcijam, od srečevanja, druženja obiskovalcev ali za sestanke zaposlenih. V zaprtem delu je večnamenski prostor s sanitarijami. Ob objektu je na utrjeno površino postavljeno stojalo za sušenje čolnov. Ob objektu je načrtovana tudi mala komunalna čistilna naprava.

Ker je na tem delu potekala Deželna meja se jo označi z informacijsko tablo na kateri obiskovalci lahko dobijo informacijo o zgodovinskem pomenu te točke. Tabla je visoka, da postane tudi znak v prostoru, viden iz daljave, ko se pešec ali kolesar približujeta in vidita cilj pred seboj. Dopolnjuje ga topol, ki še poudarja vertikalnost. V tem območju poteka tudi tematska pot, ki predstavi zgodovino območja, naravne in geografske danosti, živali, ki živijo na tem območju ter avtohtone rastline. Ob tematski poti, ki vodi ob nasipu se zvrstijo informacijske table v višini enega metra, na vsaki je predstavljena ena od zgoraj naštetih vsebin. Dodana je tudi vsebina za otroke, ki jim lahko na interaktiven način predstavi zanimivosti prilagojene njihovi starosti. Tematska pot je s Centrom za športe na vodi povezana s klančino za gibalno ovirane. Ob tematski poti so tudi stene za opazovanje ptic za katere se opazovalec lahko skrije, da ga ptice ne opazijo.

Obiskovalec, ki se pripelje z avtom po makadamski cesti lahko parkira na parkirišču z 10 parkirnimi mesti ob cesti na severnem delu območja. Od tu ima le kratko pot do osrednjega objekta Centra za športe na vodi. Če mora pripeljati kajak, sup ali drugo plovilo, lahko pripelje do prostora za kratkotrajno ustavljanje ob Centru, odloži plovilo in avto potem parkira na parkirišču ob cesti. Začasno parkirišče pa je urejeno na platoju. Ob parkirišču je tudi postaja za sponjanje koles.

Pod Centrom ob vodi že stojita pomol in rampa za spuščanje čolnov, ki se ju v novi ureditvi nadgradi in oblikovno uskladi z ostalimi novimi ureditvami ob vodi. Med obstoječo dovozno potjo ob parkiriščih poteka do obstoječe poti v smeri proti vzhodu steza po kateri si lahko obiskovalci skrajšajo pot. Ob njej je zasajeno nekaj gruč novih dreves, ki nudijo senco sprehajalcem in dom pticam. Na odprtem travniku ob stezi je tudi prostor za pripravo kajt in surf opreme.

E -Pristan »Arheološko območje Zasavje«

Na desnem bregu Save je načrtovano območje z manjšo opazovalnico z razglednim stolpom iz katere lahko iz dvignjene pozicije obiskovalci opazujejo naravo ob vodi v razsežnosti 360 stopinj. Ob stolpu je urejen prostor za stojala za sušenje čolnov. Do te točke lahko avto pripelje plovila, ki jih raztovori in avto odpelje iz območja. Med opazovalnico in nasipom je daljša klop za počitek. Pod opazovalnico ob vodi je obstoječi pomol s stopnicami za dostop do vode, ki mu je dodan novi ponton na levi strani. Obstoječa rampa vzhodno od stopnic se podaljša, da se omogoči lažji dostop do vode. Ob poti neposredno v bližini rampe je umeščen fitnes na prostem s klopjo za počitek ob robu razširitve. V območju je več sprehajalnih poti, ena poteka tik ob vodi, druga poteka na nasipu. Povezava teh dveh poti je preko položne klančine za gibalno ovirane na zahodni strani opazovalnice. Pred začetkom klančine je predvidenih pet parkirnih mest. Ob poteh je zasajenih več gruč dreves in grmovnic, ki poleg sence pomagajo uravnati klimo v ožjem območju.

F - Dostop do vode »SKOPICE«

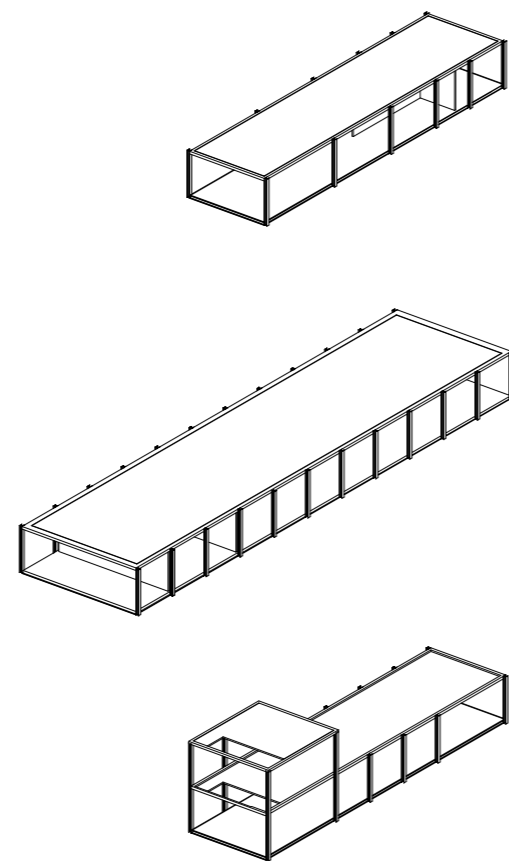
Tudi to območje je na desnem bregu Save, nova ureditev pa je zelo podobna ureditvi v Pristanu »Arheološko območje Zasavje«. V območju je predvidena manjša opazovalnica z razglednim stolpom iz katere lahko obiskovalci iz dvignjene pozicije opazujejo naravo ob vodi v krogu 360 stopinj. Ob stolpu je urejen prostor za stojala za sušenje čolnov. Do te točke lahko avto pripelje plovila, ki jih raztovori in avto odpelje iz območja. Med opazovalnico in nasipom je daljša klop za počitek v senci drevesa. Pod opazovalnico ob vodi je obstoječi pomol s stopnicami za dostop do vode, ki mu je dodan novi ponton na obeh straneh. Obstoječa rampa vzhodno od stopnic se podaljša, da se omogoči lažji dostop do vode. Ob poti neposredno v bližini rampe so umeščena igrala za otroke. V območju je več sprehajalnih poti, ena poteka tik ob vodi, druga poteka na nasipu (povezave teh dveh je preko klančine za gibalno ovirane na zahodni strani opazovalnice). Na južni strani teče potok preko katerega je urejena pot do postajališča za avtodome. Tudi ta ureditev sledi smeri horizontalnih posegov, ki sledijo reki in obstoječih poti. Na ploščadi za avtodome je postavljen tudi montažni objekt po istem principu, kot so zasnovani vsi objekti v območju. V njem so sanitarije s kopalnicami in večnamenski prostor. Ob objektu je načrtovana mala komunalna čistilna naprava.

Opis izpolnjevanja pogojev iz poglavja B 4.2 DPN HE Brežice, B 4.3 Projektni pogoji nosilcev urejanja prostora

Izpolnjevanje pogojev je opisano že med tekstom pri opisu posameznih ureditev.

določila Državnega prostorskega načrta za območje (DPN) HE Brežice montažni fleksibilni privezi za čolne, krajinsko arhitekturne ureditve, sonaravno urejanje vodno gospodarskih ureditev ZRSVN sanitarije so mobilne, če pa so fiksne imajo MKČN, zasaditve sledijo usmeritvam DRSV parkirišča so urejena tako, da je pod njimi plast folije, ki preprečuje izlitje olja, opremljena so z lovilci olj HESS večjih gradbenih posegov v nasip ni, oziroma so zanemarljivi, zaščitna membrana ostaja nedotaknjena, pot na nasipu je sprehajalno intervencijska in ni namenjena za motorna vozila.

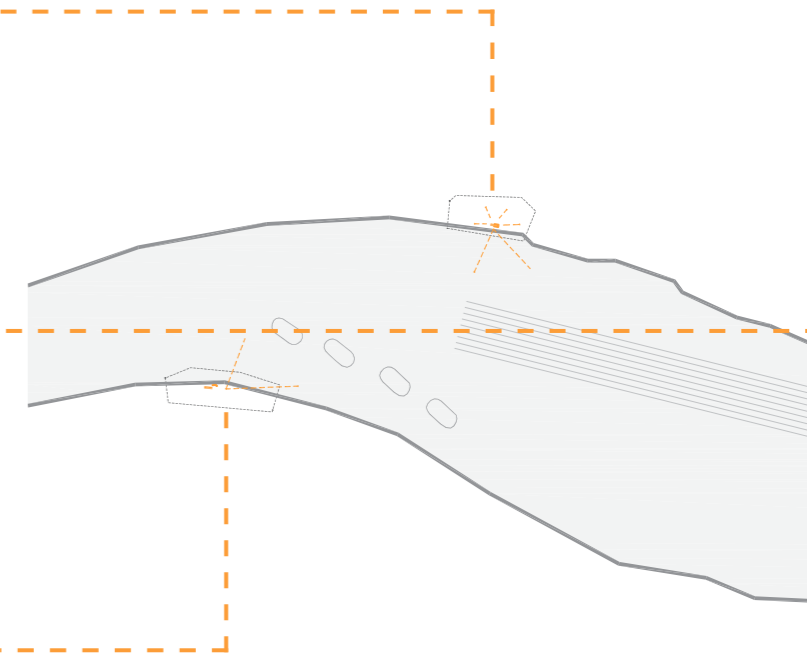
SKUPAJ POGODBENA CENA BREZ DDV:



D - Deželna meja
 montažni objekt Centra za športe na vodi s pokritim večnamenskim prostorom

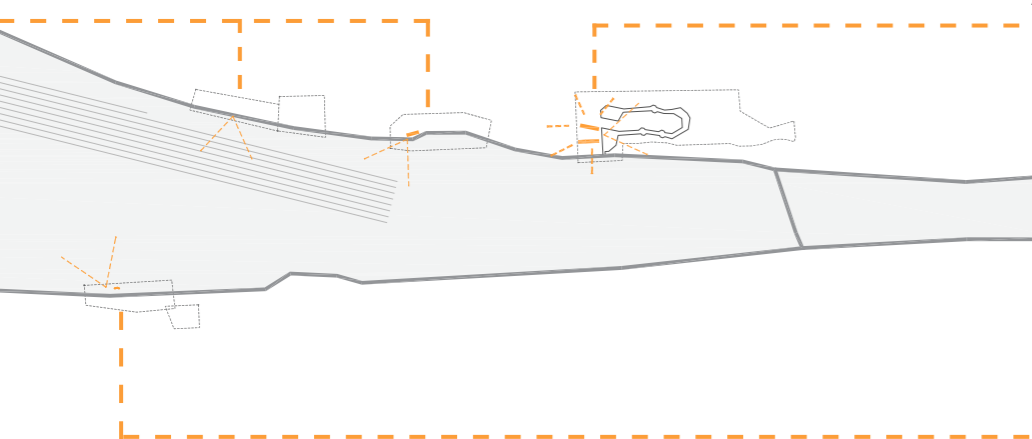
B in C - Pristan Vrbina in montažne tribune
 shramba čolnov s spremljevalnim programom (*montažni objekt*)

E - Arheološko območje Zasavje
 opazovalnica z razglednim stolpičem (*montažni objekt*)

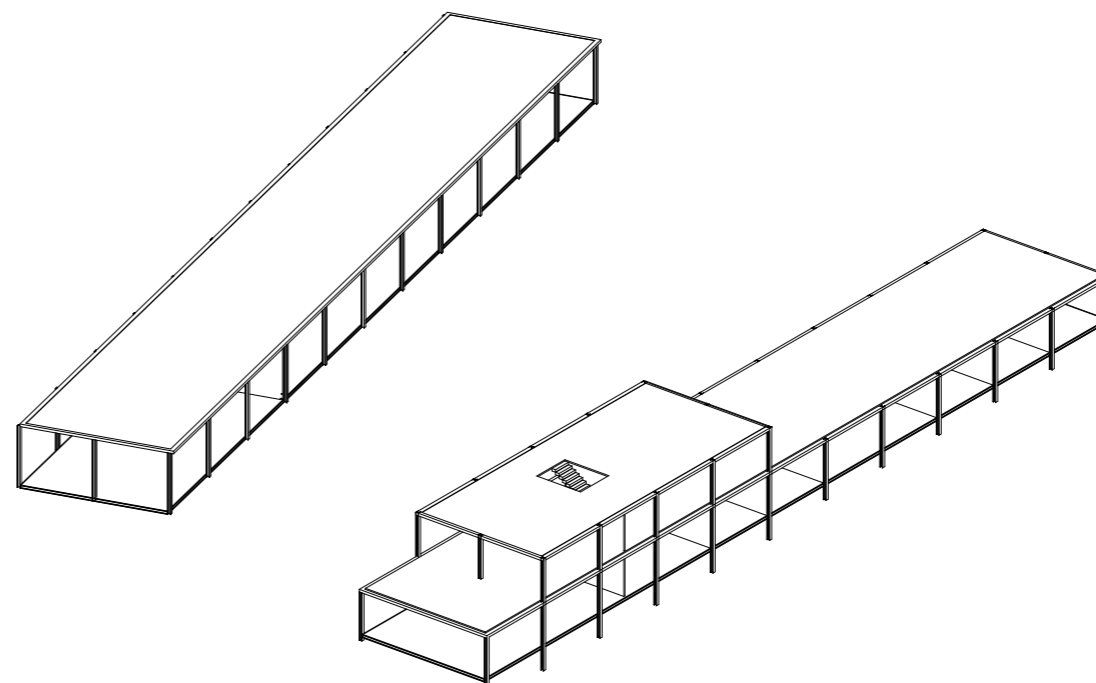


PREGLEDNA SITUACIJA CELOTNEGA OBMOČJA m₁:20000

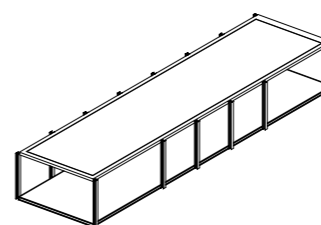




A - Vodni center Brežice



F - Skopice
opazovalnica z razgledno ploščadjo (montažni objekt)

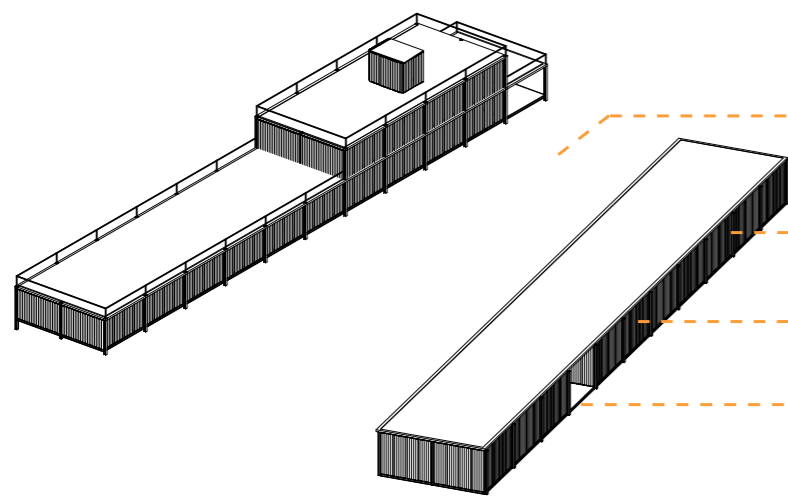




FUNKCIONALNA UREDITEV V ČASU TEKMOVANJA ⌚



UREDITVENA SITUACIJA OBMOČJA A IN B ⌚

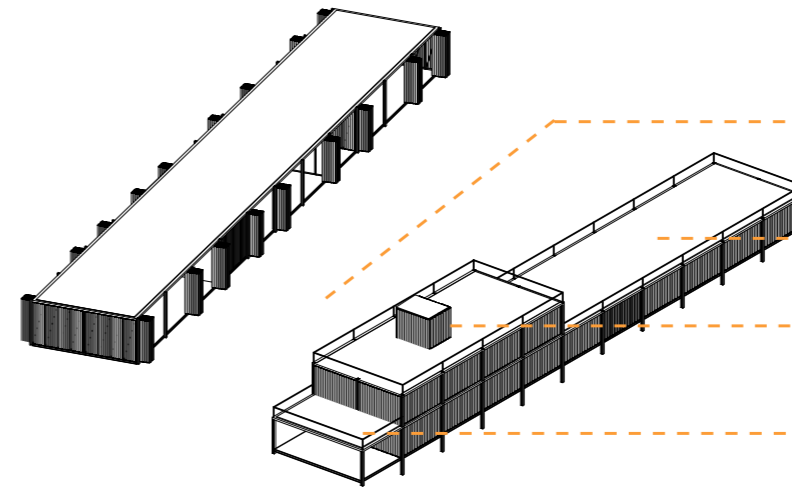


POVEZOVALNA PLOŠČAD POVEZUJE OBA OBJEKTA IN STARTNO JEZERO KAJAK PROGE

ZLOŽLJIVI FASADNI PANELI OMOGOČAJO POPOLNO ODPRTJE OBJEKTA V NARAVO

PROSOJNOST FASADE USTVARJA ZMERAJ DRUGAČNI IZRAZ STAVBE

PREHOD SKOZI OBJEKT IN VIZUALNI STIK MED JEZEROM IN OBJEKTOM



RAZMAK OBJEKTOV USTVARJA NOTRANJI PROSTOR Z OTROŠKIM IGRIŠČEM

FITNES NA STREHI, RAZGLEDNA PLOŠČAD

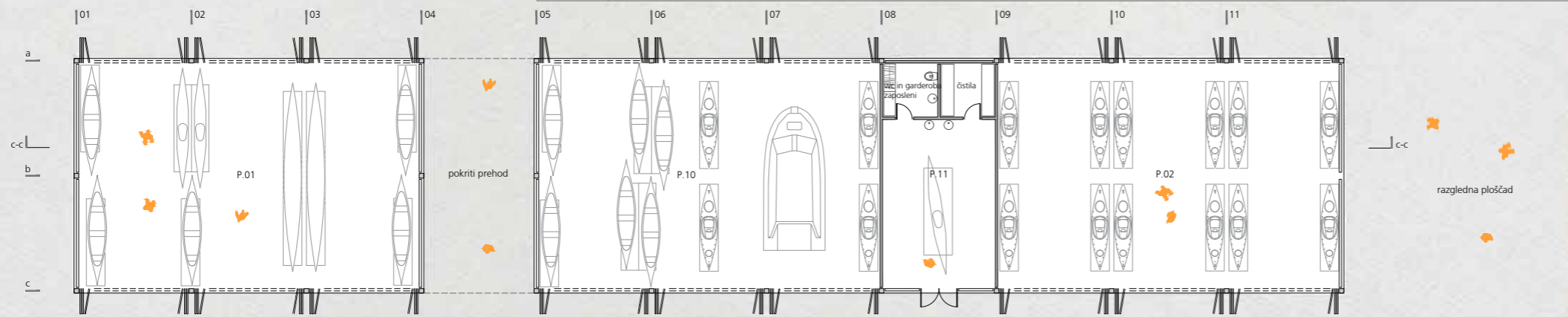
DOSTOP NA RAZGLEDNO TERASO

GOSTINSKI DEL Z RAZGLEDOM NA STARTNI IN CILJNI BAZEN KAJAK PROGE

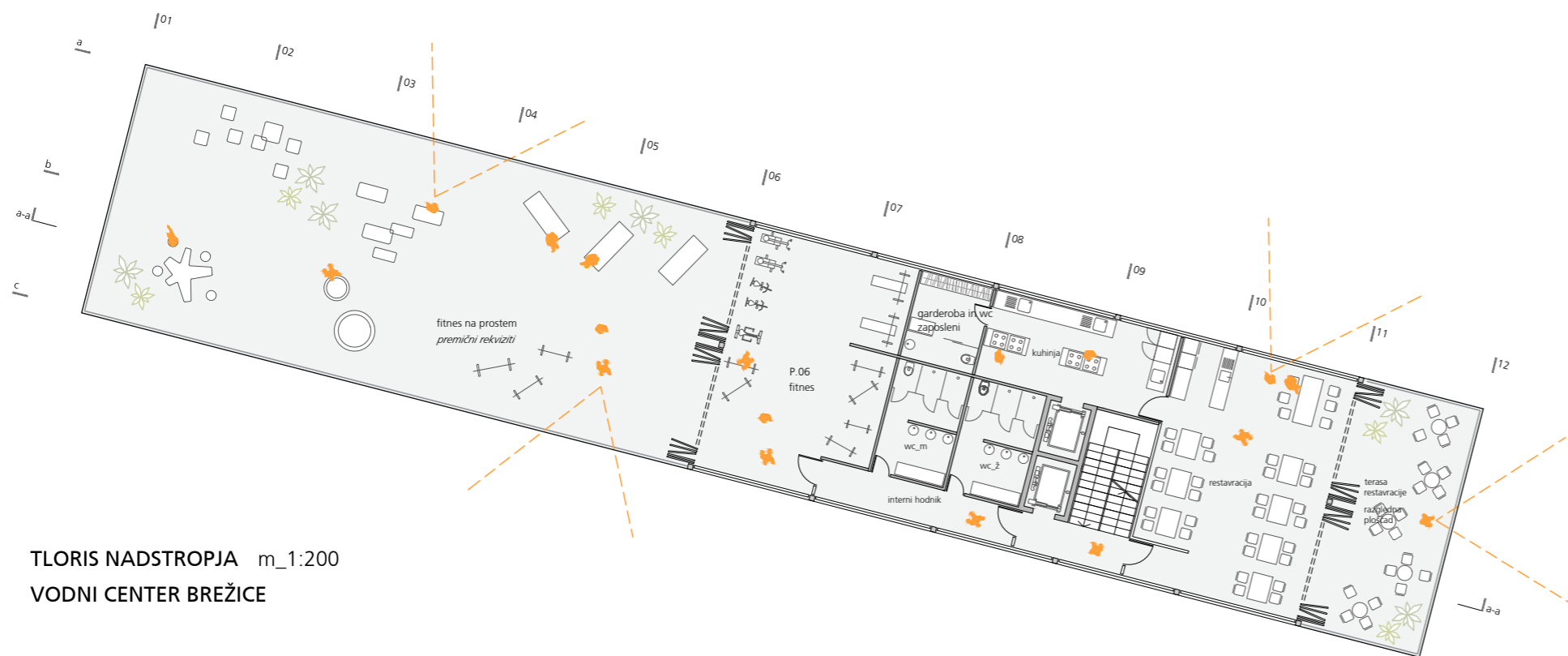


UREDITVENA SITUACIJA OBMOČJA A_VODNI CENTER

OBMOČJE A



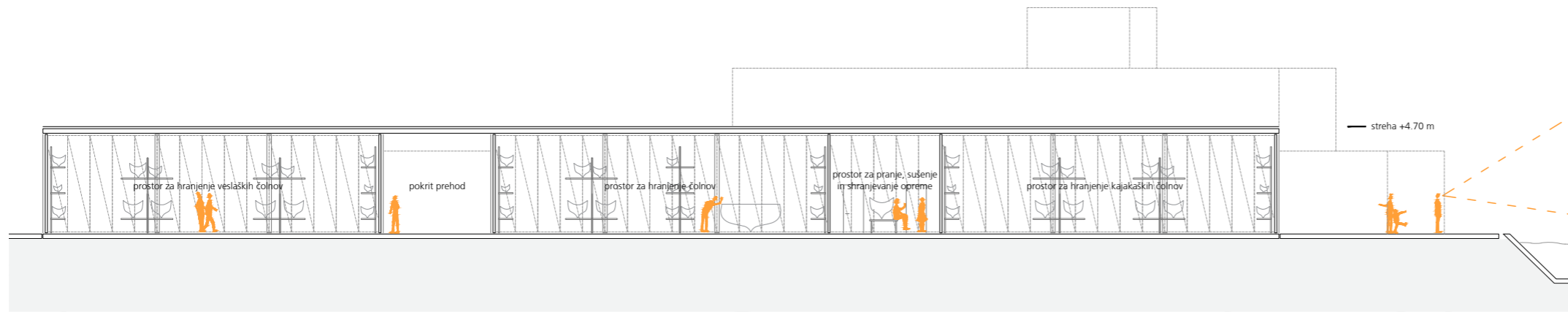
- P.01_ prostor za hranjenje veslaških čolnov
- P.02_ prostor za hranjenje kajakaških čolnov
- P.03_ garderoba M
- P.04_ garderoba M
- P.05_ rezervni prostor za klube
- P.06_ prostor za vadbo/fitnes
- P.07_ pisarne
- P.08_ sejna soba
- P.09_ fizioterapija, masaža
- P.10_ prostor za hranjenje čolnov
- P.11_ prostor za sušenje opreme
- P.12_ prostor za sprejem gostov
- P.13_ prostor za hranjenje opreme
- P.14_ W/C moški, ženske in invalidi
- P.15_ prostor za prodajo kajakaške opreme
- P.16_ šank + lokal
- P.17_ kuhinja
- P.18_ skladišče za gostinski del



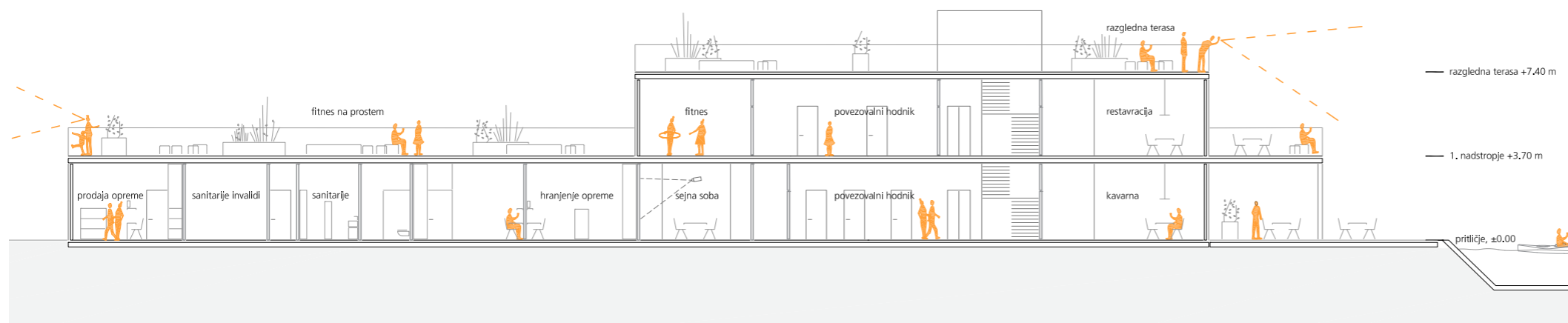
TLORIS NADSTROPJA m_1:200
VODNI CENTER BREŽICE



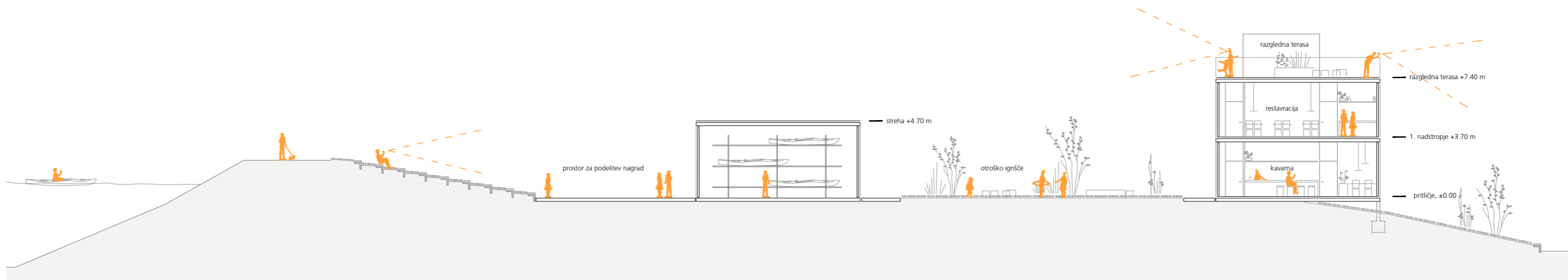
PROSTORSKI PRIKAZ S KAJAKAŠKE PROGE - POGLED PROTI VODNEMU CENTRU



PREREZ c-c m_1:200



PREREZ b-b m_1:200



PREREZ a-a m_1:200



JUŽNA FASADA m_1:200

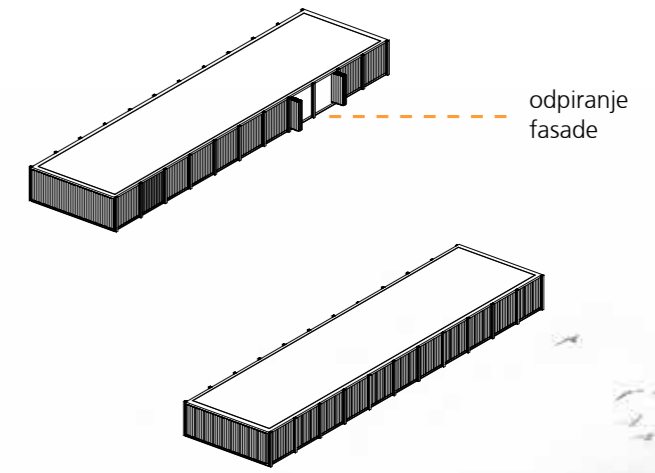


SEVERNA FASADA m_1:200

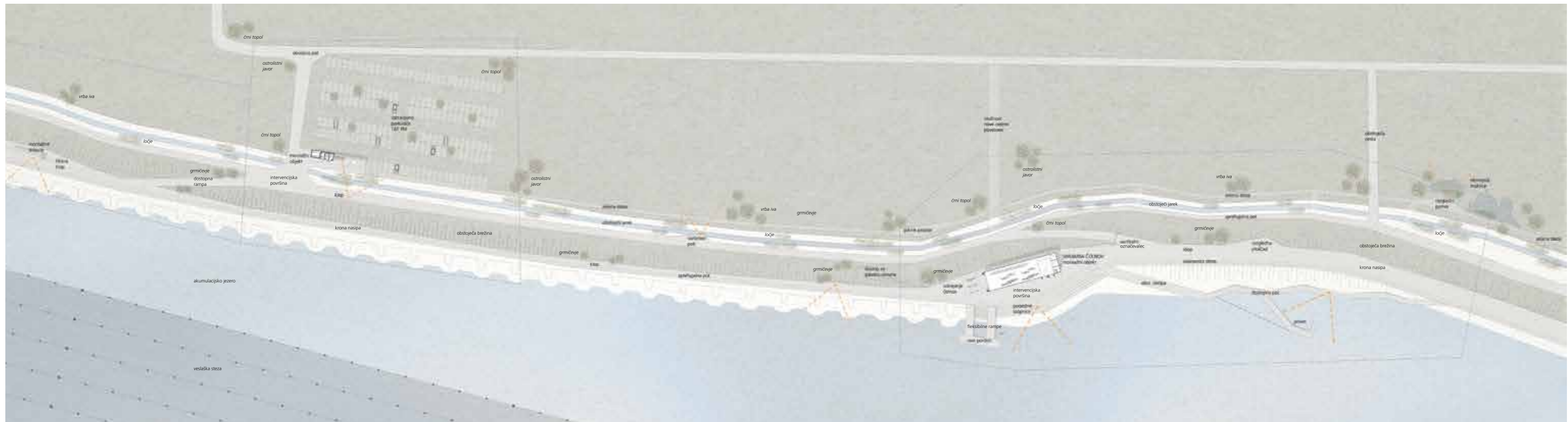


POGLED S KRONE NASIPA NA VODNI CENTER BREŽICE

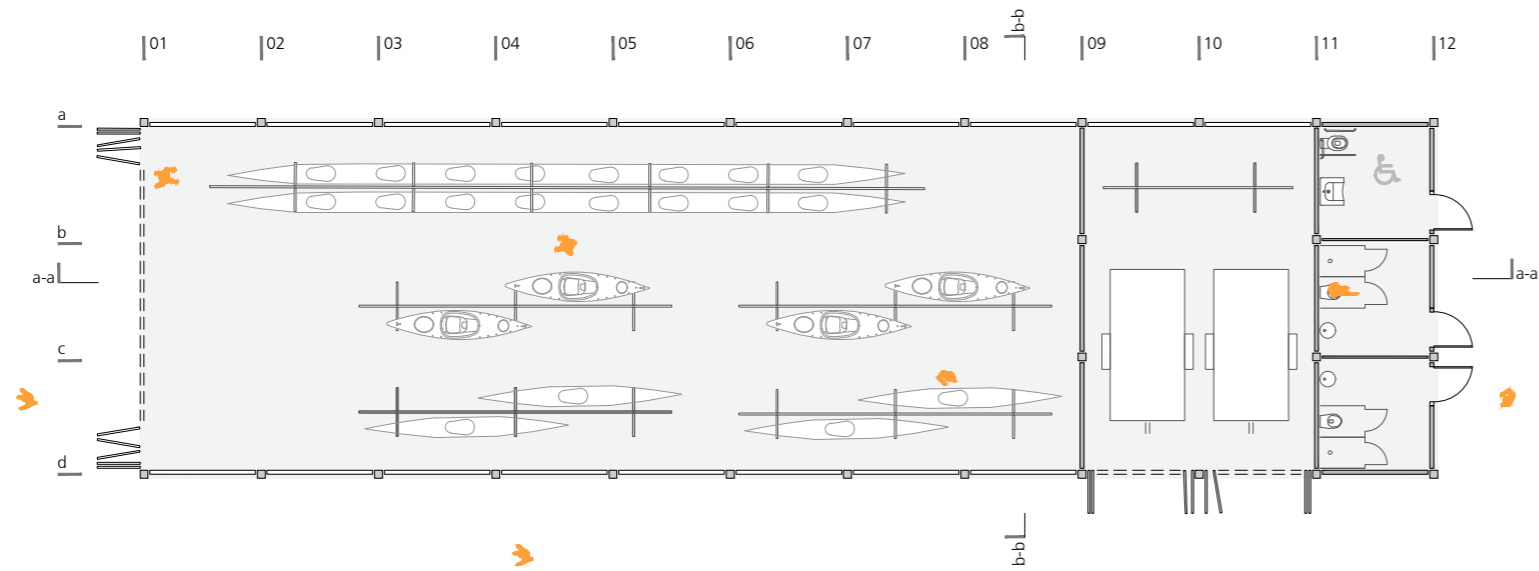
OBMOČJI B IN C



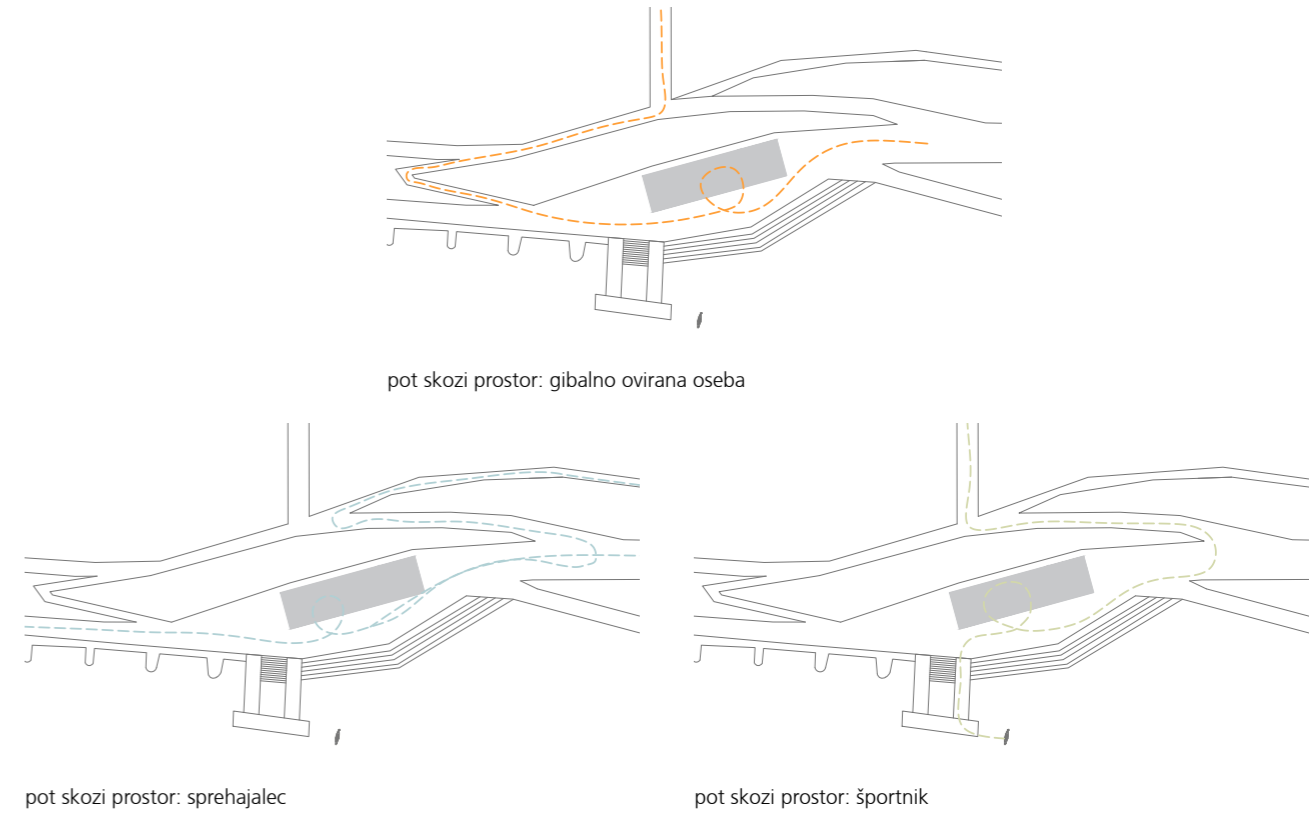
POGLED NA MONTAŽNI OBJEKT OBMOČJA VRBINA



UREDITVENA SITUACIJA OBMOČJA B IN C



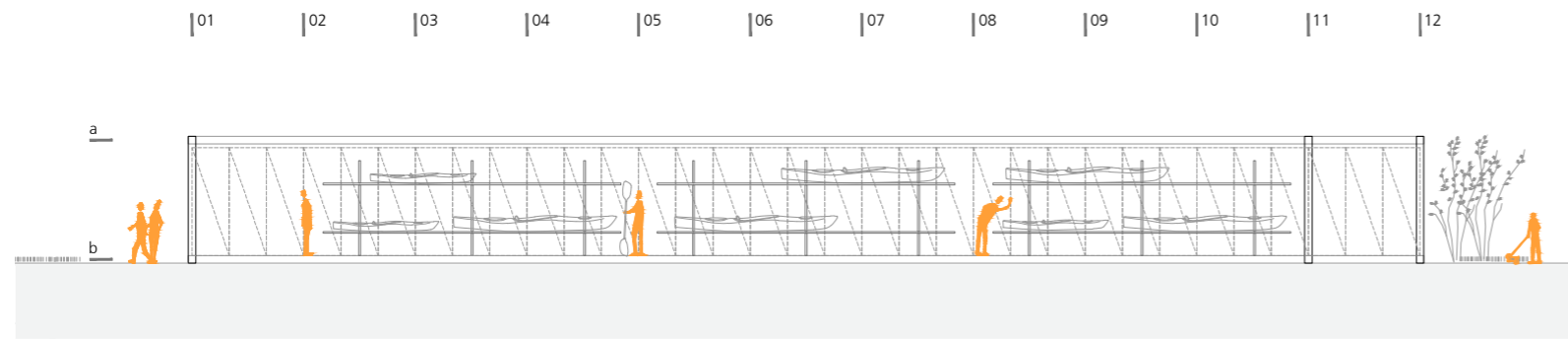
TLORIS MONTAŽNEGA OBJEKTA m_1:200



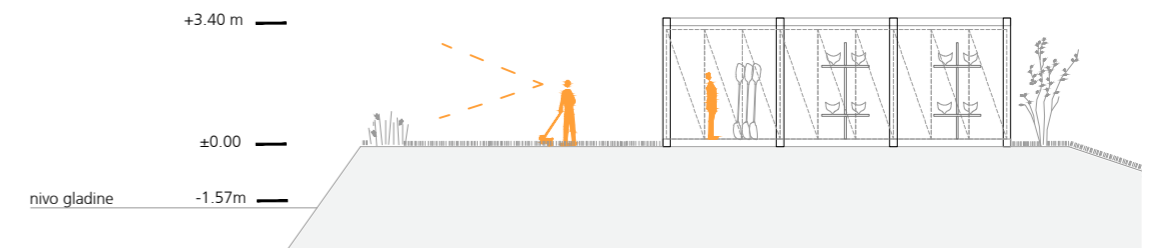
pot skozi prostor: gibalno ovirana oseba

pot skozi prostor: sprehajalec

pot skozi prostor: športnik



PREREZ a-a_1:200



PREREZ b-b_1:200

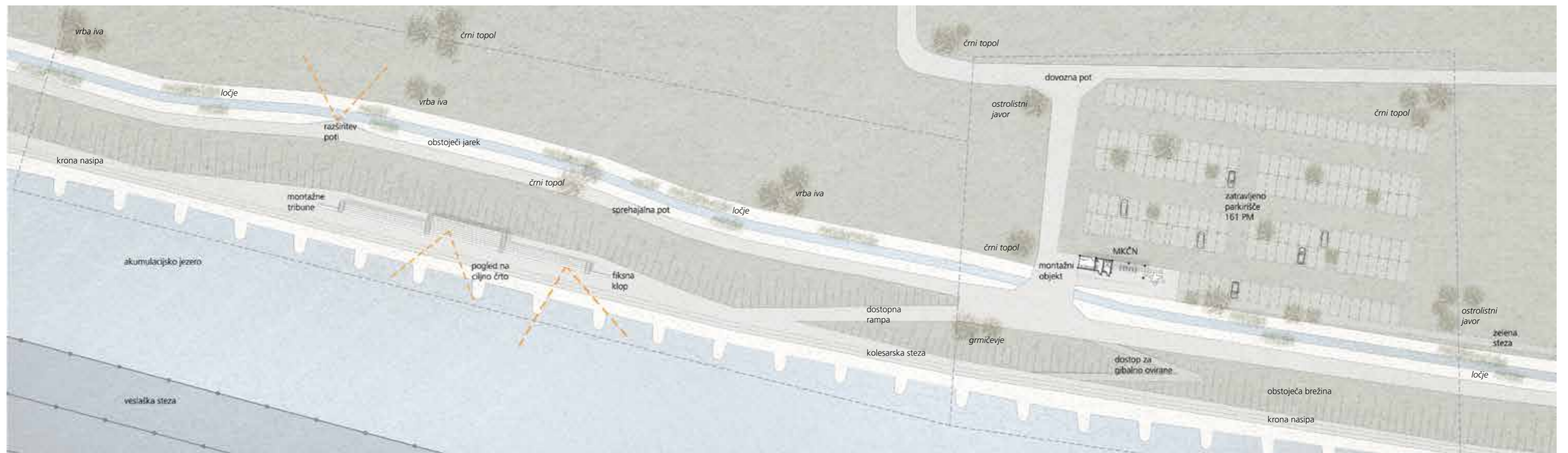


JUŽNA FASADA m_1:100

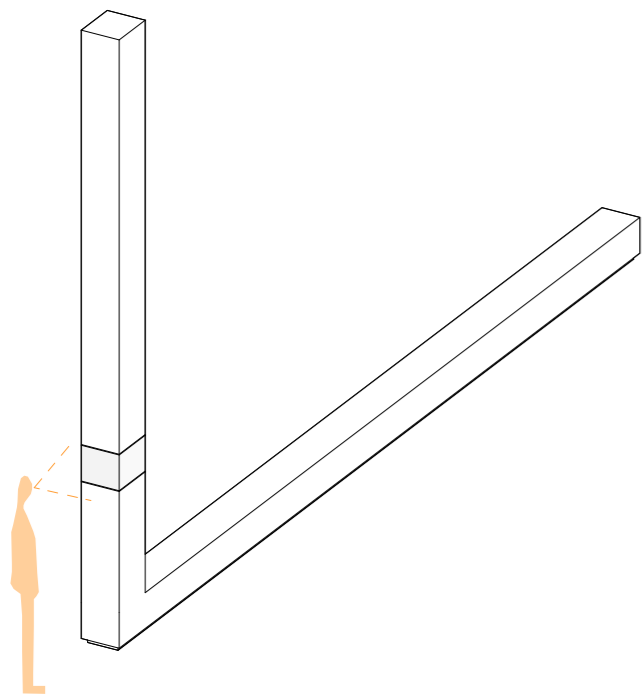
OBMOČJE C



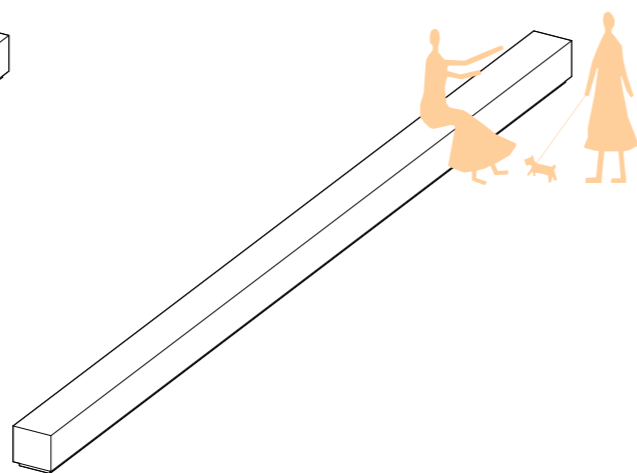
POGLED S SAVE PROTI MONTAŽNIM TRIBUNAM



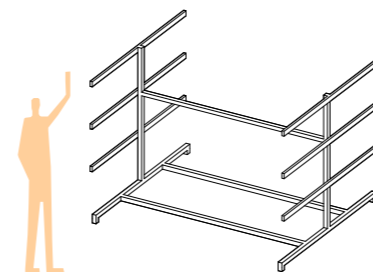
UREDITVENA SITUACIJA OBMOČJA C_PARKIRIŠČE IN TRIBUNE



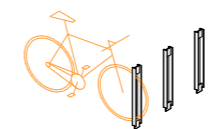
VERTIKALNI OZNAČEVALEC



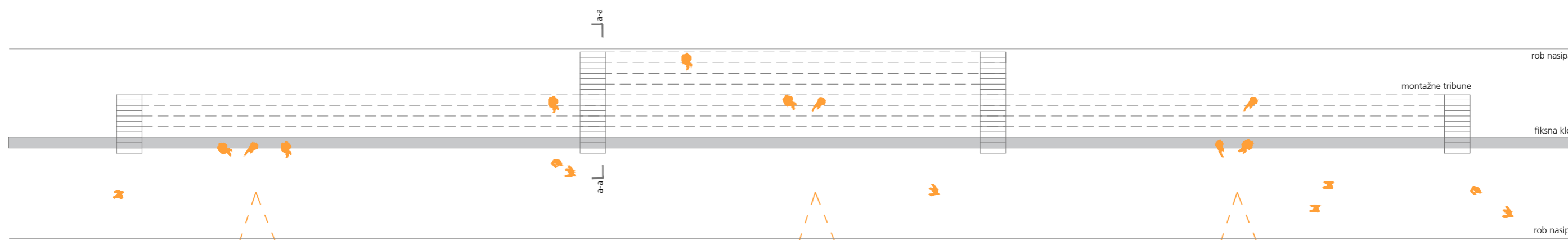
LINIJSKA VZDOLŽNA KLOP



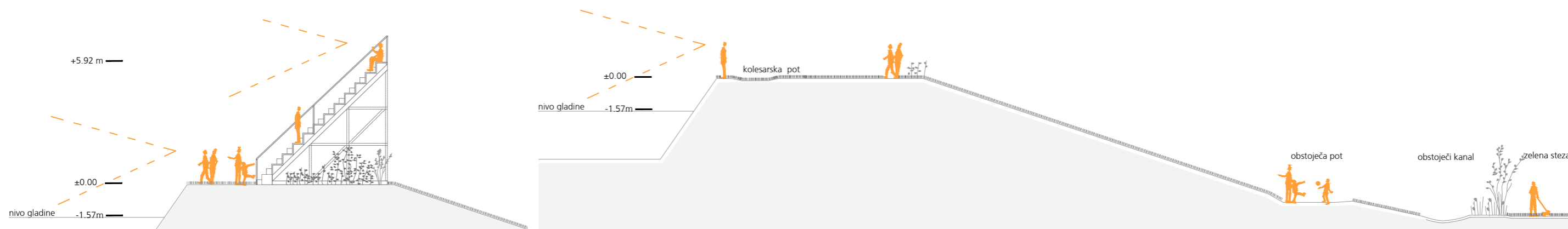
STOJALO ZA ČOLNE



STOJALO ZA KOLESA



TLORIS MONTAŽNIH TRIBUN m_1:200

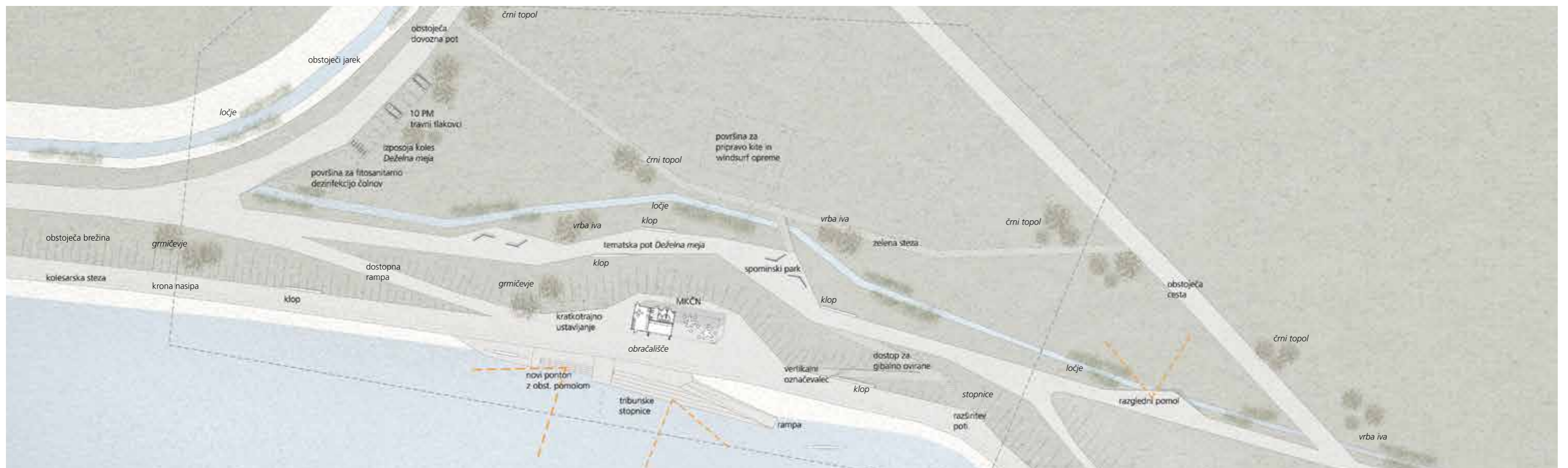


PREREZ m_1:200

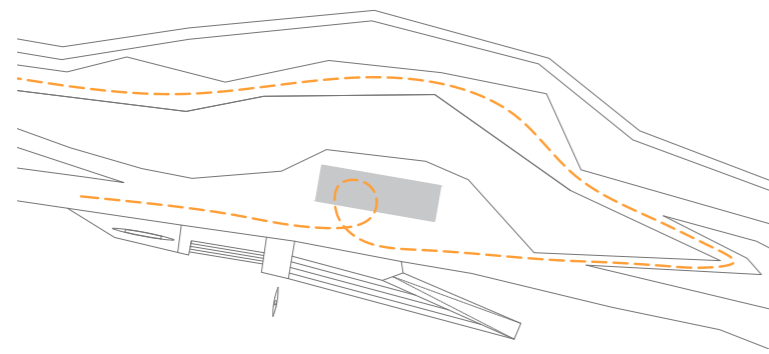
OBMOČJE D



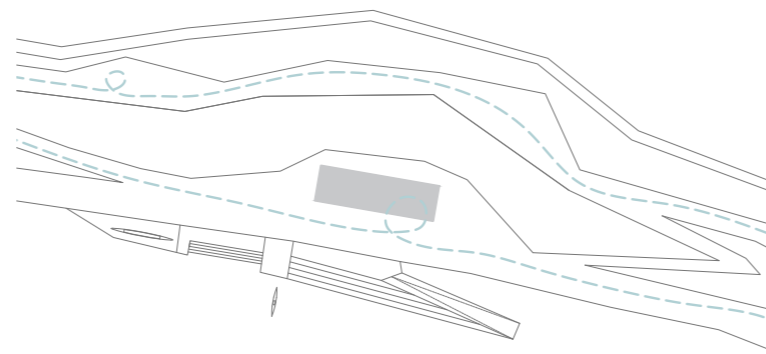
POGLED NA MONTAŽNI OBJEKT S SENČNIM PROSTOROM V OBMOČJU DEŽELNA MEJA



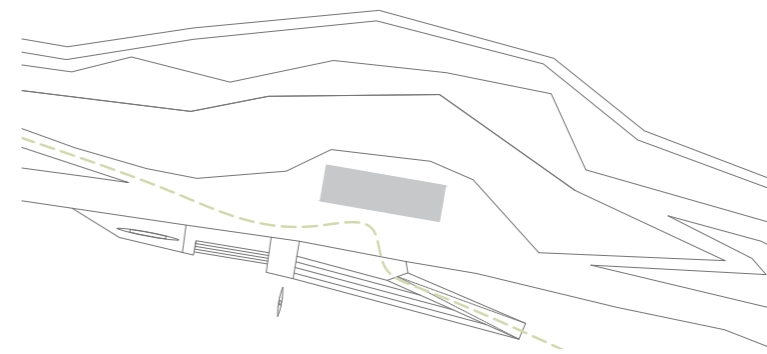
UREDITVENA SITUACIJA OBMOČJA D_DEŽELNA MEJA



pot skozi prostor: gibalno ovirana oseba



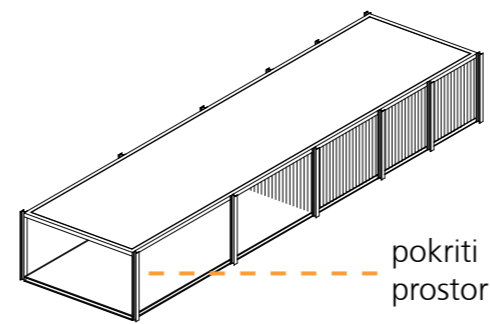
pot skozi prostor: sprehajalec



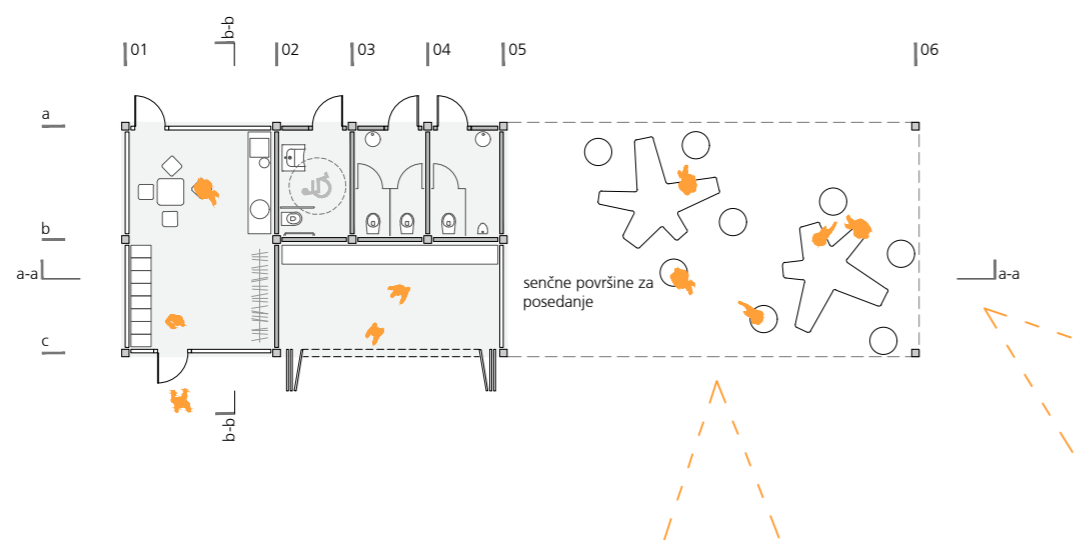
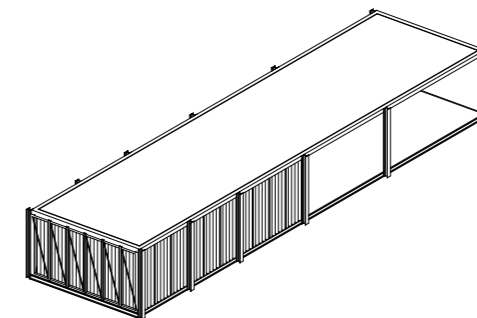
pot skozi prostor: športnik



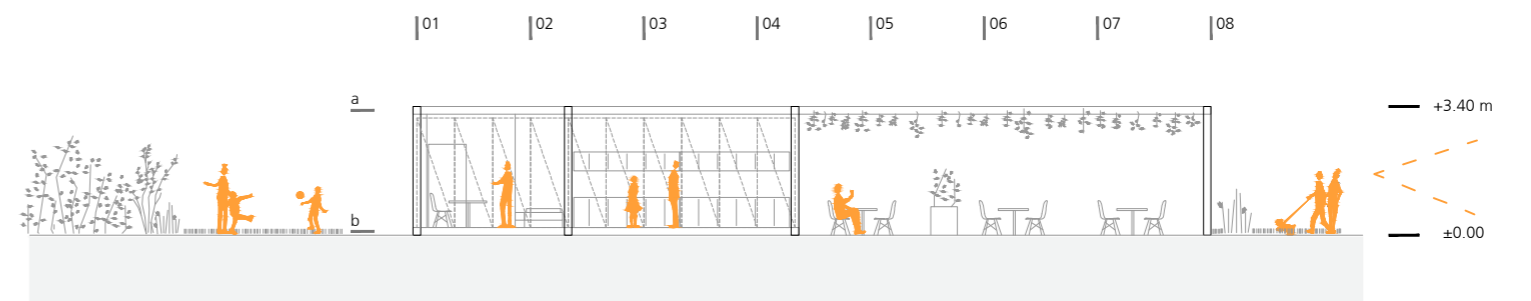
JUŽNA FASADA m_1:200



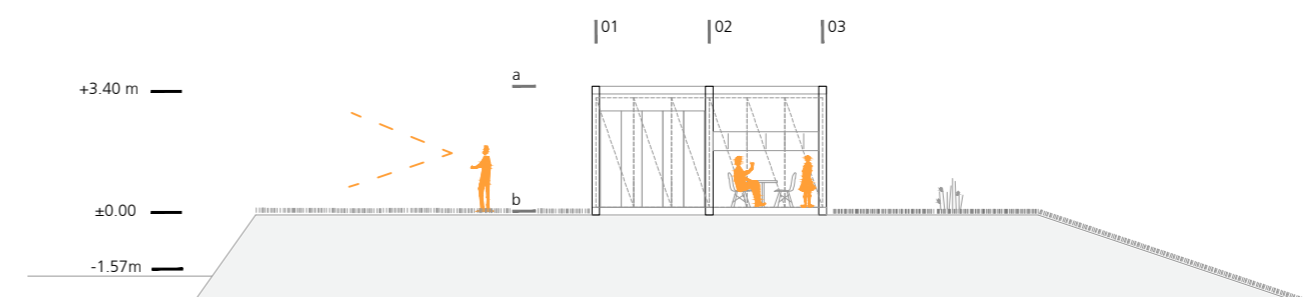
pokriti prostor



TLORIS MONTAŽNEGA OBJEKTA m_1:200



PREREZ a-a_1:200

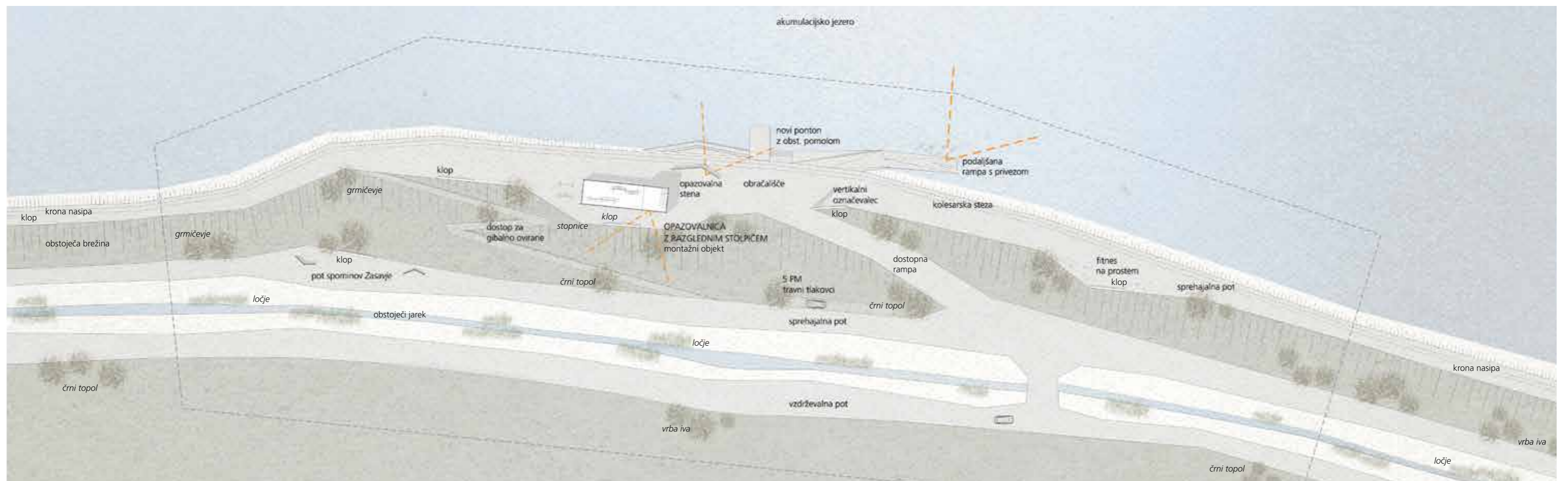


PREREZ b-b_1:200

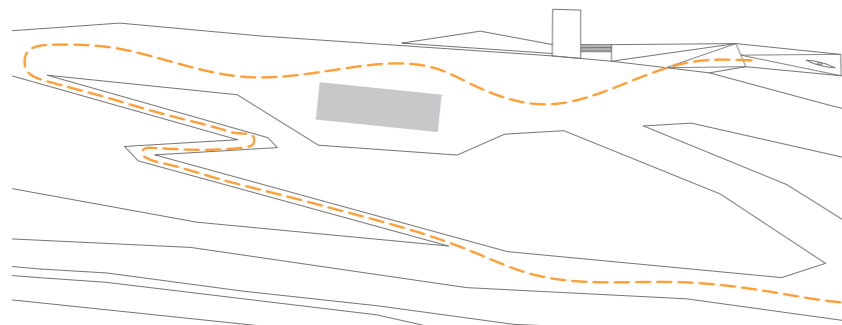
OBMOČJE E



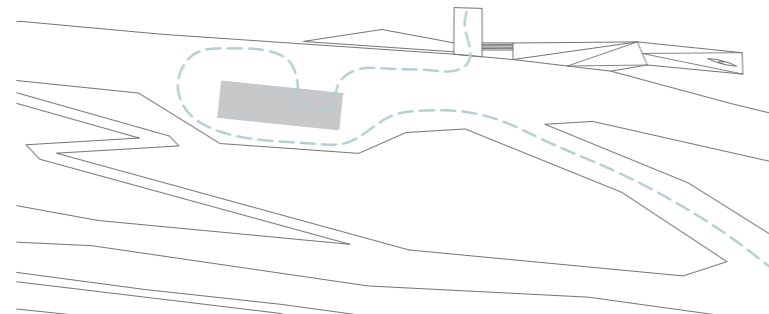
POGLED S KRONE NASIPA PROTI MONTAŽNEMU OBJEKTU Z OPAZOVALNIM STOLPIČEM



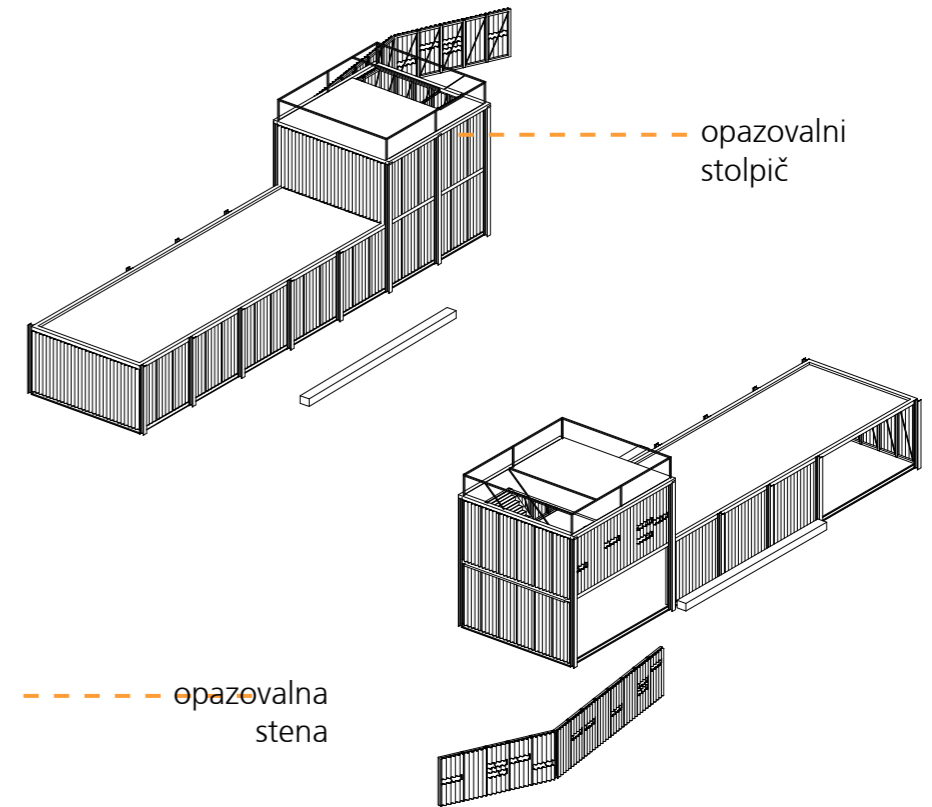
UREDITVENA SITUACIJA OBMOČJA E_PRISTAN



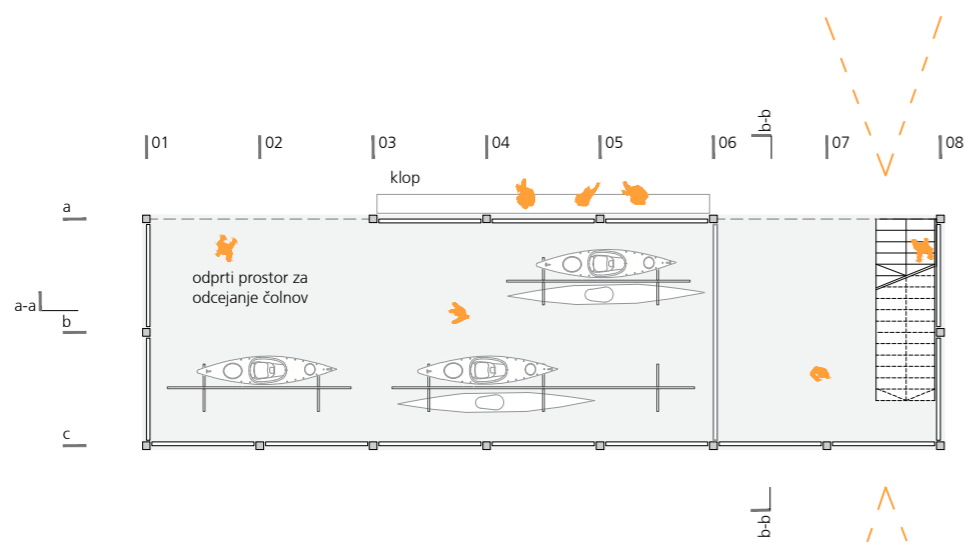
pot skozi prostor: gibalno ovirana oseba



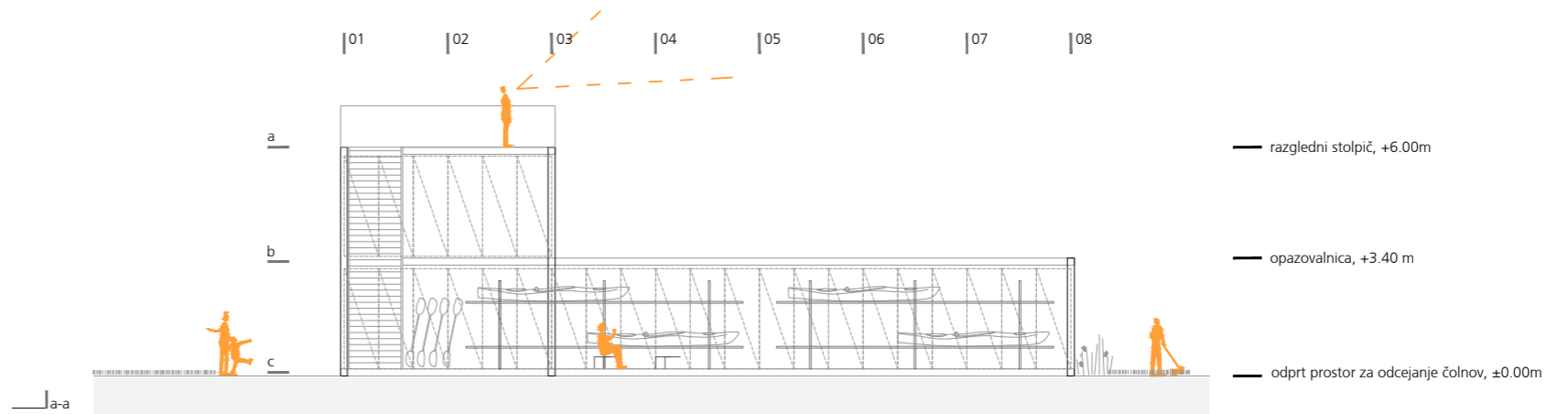
pot skozi prostor: sprehajalec



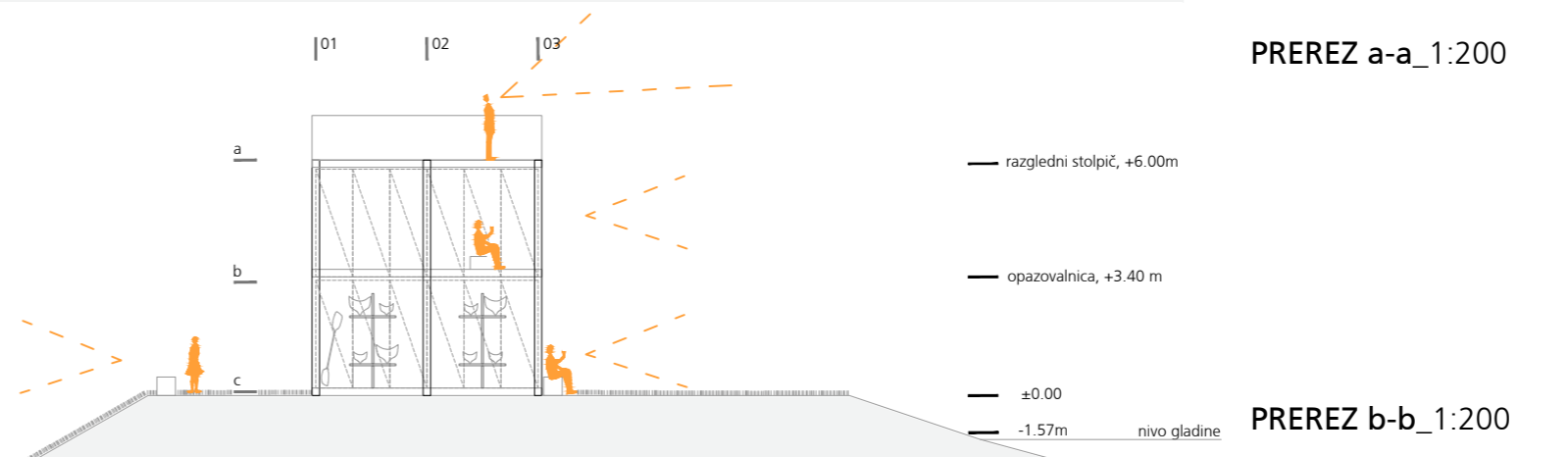
SEVERNA FASADA_1:200



TLORIS MONTAŽNEGA OBJEKTA m_1:200



PREREZ a-a_1:200

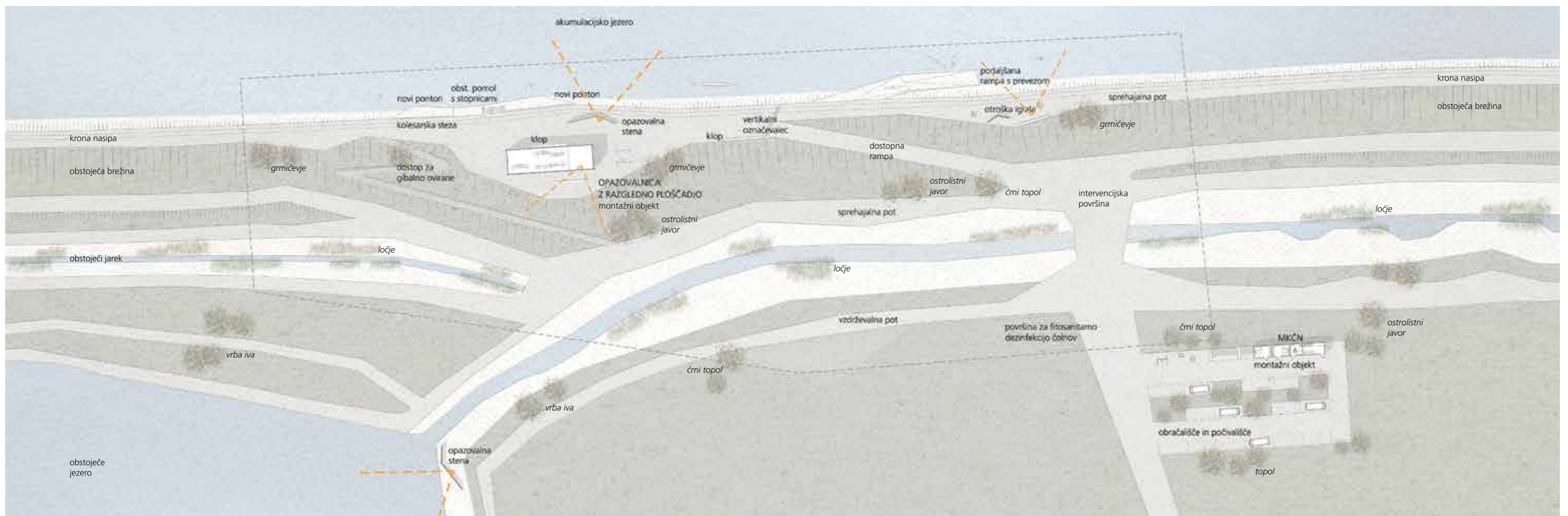


PREREZ b-b_1:200

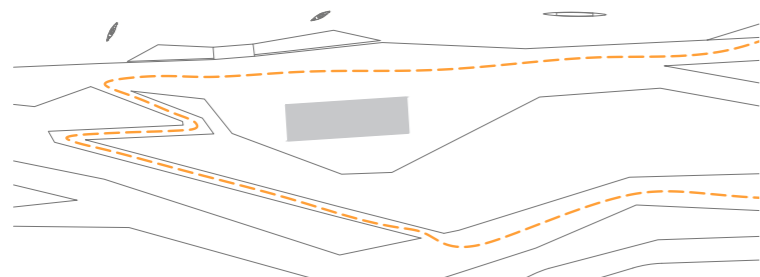
OBMOČJE F



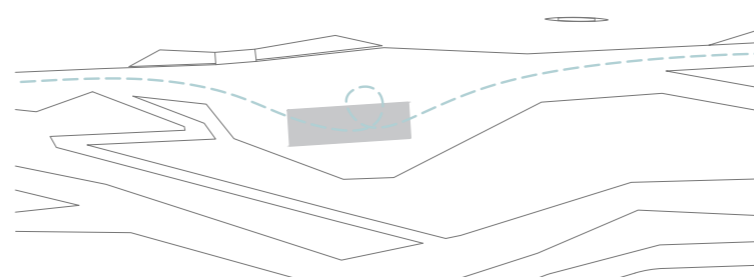
POGLED S SAVE PROTI MONTAŽNEMU OBJEKTU IN OPAZOVALNI STENI



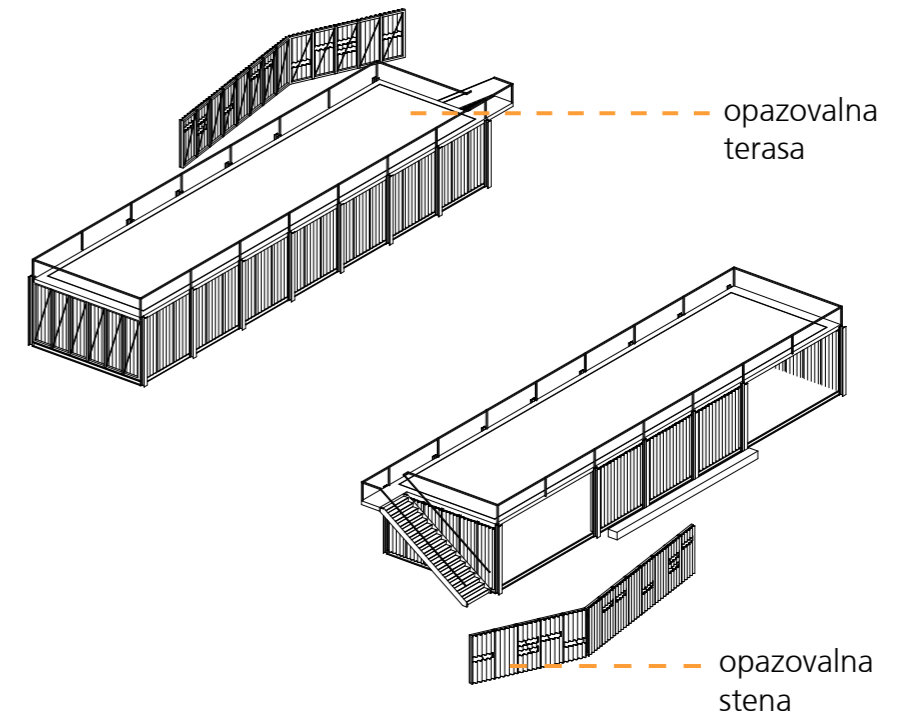
UREDITVENA SITUACIJA OBMOČJA F_SKOPICE



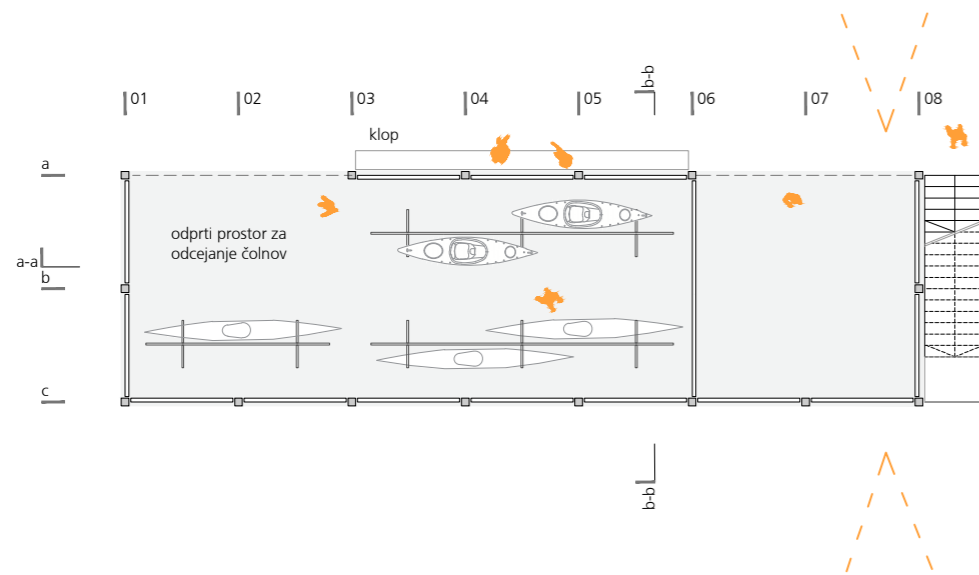
pot skozi prostor: gibalno ovirana oseba



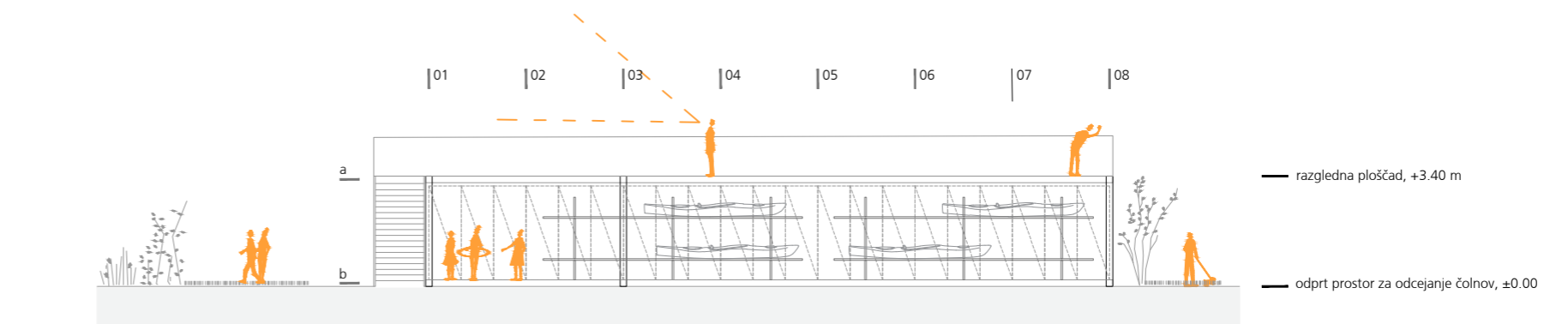
pot skozi prostor: sprehajalec



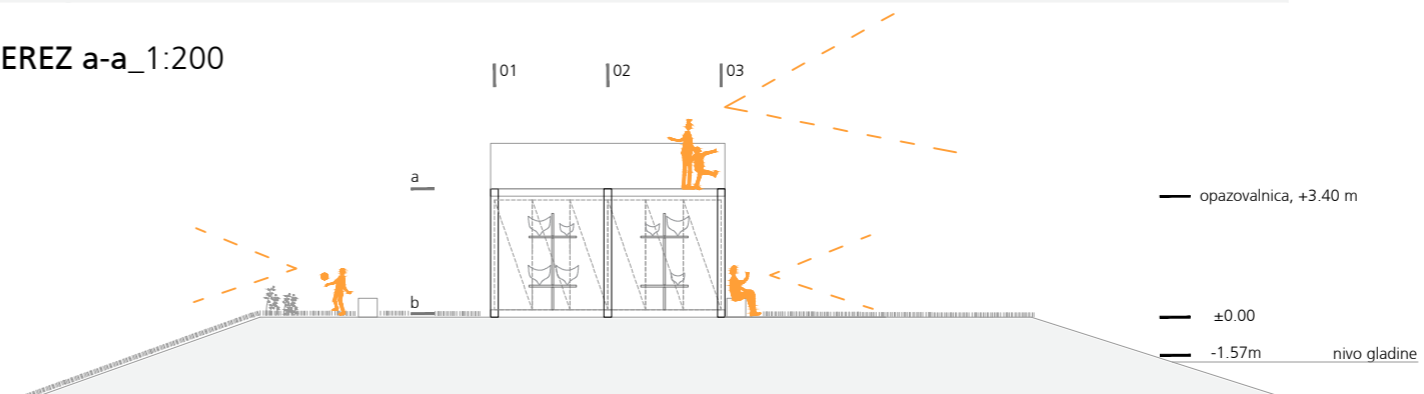
SEVERNA FASADA Z OPAZOVALNO STENO_1:200



TLORIS MONTAŽNEGA OBJEKTA m_1:200



PREREZ a-a_1:200



PREREZ b-b_1:200

**Dostopni vodni center
Brežice
Načrtovani objekti in
ureditve**

lokacija in vrsta ureditve	prostori oz. velikost	predvidena (razpisna) površina m2	dosežena površina m2 (po natečajnem projektu)	bruto tlorisna površina m2	ocena GOI
A - Vodni kajakaški center, levi breg Save					
1. umetna kajakaška proga	d=250 m, š=10 m		3750	3750	1.170.000,00 €
2. čolnarna	gostinski obrat, hranjenje čolnov, prostor za izposojlo, hranjenje in pranje opreme, garderobe in sanitarije, pisarna, sejna soba, fitnes, fizioterapija, masaža, zdravniški pregledi, psihološko svetovanje, trgovina s kajakaško opremo, drugi spremljajoči prostori...	zazidana površine 900-1000	1120	1284	1.356.000,00 €
3. prostori civilne zaščite	v objektu čolnarne		45	52	58.500,00 €
4. vtočni objekt (delno že izveden)					10.000,00 €
5. otroško igrišče		500	570	570	120.000,00 €
6. fitnes na prostem (neobvezujoče)					15.000,00 €
7. parkirišče	40 PM + 2PM za avtobuse		1200	1200	60.000,00 €
8. površine za gledalce			1400	1400	50.000,00 €
9. manipulativna površina pri vходу		2000	2000	2000	160.000,00 €
Načrtovana infrastrukturna oprema (GJI)					
10. Vodovod				1570 m1	12.000,00 €
11. Kontejnrske sanitarije ali MKČN			80		
12. Elektro priključek za objekt in priključki za prireditve					15.000,00 €
13. Elektronske komunikacije za objekt in priključki za prireditve					20.000,00 €
A - Vodni kajakaški center skupaj		6 ha	6 ha		3.046.500,00 €
B -Pristan »VRBINA«, levi breg Save					
1. shramba čolnov	objekt za veslaški in kajakaški klub in za civilno zaščito za shranjevanje čolnov in opreme, garderobe, sanitarije, velikosti pribl. 210 m2, ter s tem povezana zunanja površina za odcejanje čolnov	210			
			250	275	125.000,00 €
2. ponton za potrebe veslačev in kajakašev			160	160	30.000,00 €
3. pomol za čolne			70	70	17.500,00 €
4. rampa za spuščanje čolnov (že izvedena)					
5. dostopne poti do vodnih površin za sprehajalce, ki bodo omogočale dostop tudi funkcionalno oviranim osebam			95	95	1.500,00 €
6. zunanji fitnes (neobvezujoče)			0		
7. površine za fitosanitarno dezinfekcijo čolnov, vendar ne na nasipu (na lokaciji Vrbina ali Deželna meja)			0		
Načrtovana infrastrukturna oprema (GJI)					
8. Vodovod				80 m1	10.000,00 €
9. Kontejnrske sanitarije.			23	27	13.500,00 €
B - Pristan VRBINA. Levi breg Save skupaj					197.500,00 €
C - Parkirišče in tribune, levi breg Save					
1. parkirišče pribl. 160 PM		3600	0	4300	215.000,00 €
2. krajinske ureditve in urbana oprema					20.000,00 €
3. montažne tribune na nasipu.			0	215	30.000,00 €
Načrtovana infrastrukturna oprema (GJI)					
4. Vodovod				125 m1	10.000,00 €
5. Kontejnrske sanitarije ali MKČN			27	32	16.000,00 €
6. Elektro priključek za prireditve					7.500,00 €
7. Elektronske komunikacije - priključki za prireditve.					7.500,00 €
C - Parkirišče in tribune skupaj		0			265.000,00 €
D - Dostop do vode »Deželna meja«, levi breg Save					
POČIVALIŠČE					
1. parkirna mesta in obračališče v manjšem obsegu			350	350	25.000,00 €
2. krajinska ureditev spominskega parka in urbane opreme			670	670	33.500,00 €
3. (kontejnrske) sanitarije			18	20	8.500,00 €
NASIP					
1. ponton za potrebe veslačev in kajakašev				110	27.500,00 €
2. pomol za čolne (obstoječ)					
3. rampa za spuščanje čolnov (obstoječa)					

4. senčnica oz. nadkrit odprt večnamenski prostor		65	65		19.500,00 €
5. dostopne poti do vodnih površin za sprehajalce, ki bodo omogočale dostop tudi funkcionalno oviranim osebam		130	130		2.200,00 €
6. zunanji fitnes (neobvezujoče)					
7. zunanja površina za odcejanje čolnov s stojalom		30	30		1.100,00 €
8. površine za fitosanitarno dezinfekcijo čolnov, vendar ne na nasipu (na lokaciji Vrbina ali Deželna meja).		115	115		1.700,00 €
Načrtovana infrastrukturna oprema (GJI)					
1. Vodovod				1100 m1	70.000,00 €
2. Kontejnrske sanitarije ali MKČN	že navedeno	0			

D - Dostop "Deželna meja" skupaj 189.000,00 €

E - Pristan »Arheološko območje Zasavje«, desni breg Save

1. pomol (obstoječe)					
2. rampa za spuščanje čolnov (obstoječe)					
3. dostopne poti do vodnih površin za sprehajalce, ki bodo omogočale dostop tudi funkcionalno oviranim osebam		230	230		2.300,00 €
4. opazovalnica		35	35		21.800,00 €
5. zunanji fitnes (neobvezujoče)		85	85		8.500,00 €
6. zunanja površina za odcejanje čolnov s stojalom					
		85	85		16.500,00 €
7. manipulativne površine oz. obračališče za avte s prikolico, ki dostavijo čolne		200	200		12.000,00 €

Načrtovana infrastrukturna oprema (GJI)

8. nima priključkov na GJI zaradi oddaljenosti lokacije od obstoječih vodov

9. kontejnrske sanitarije (ni obvezno)

E - Pristan "Arheološko območje Zasavje" SKUPAJ 61.100,00 €

F - Dostop do vode »SKOPICE«, desni breg Save

1. počivališče in obračališče, s hortikulturno ureditvijo, klopami in senco		1210	1210		76.000,00 €
2. sanitarije		40	45		18.000,00 €
3. igrala		45	45		11.250,00 €
4. površine za fitosanitarno dezinfekcijo čolnov, se ne izvajajo na nasipu		115	115		2.300,00 €
5. zunanja površina za odcejanje čolnov s stojalom					
		89	93		23.900,00 €
6. pomol za čolne (delno izveden),		40	40		7.000,00 €
7. rampa za spuščanje čolnov		60	60		12.000,00 €
8. dostopne poti do vodnih površin za sprehajalce, ki bodo omogočale dostop tudi funkcionalno oviranim osebam		210	210		2.100,00 €
9. opazovalnica		35	35		8.750,00 €
10. zunanji fitnes (neobvezujoče)					

Načrtovana infrastrukturna oprema (GJI)

11. Vodovod
 | | 370 m1 | 22.000,00 € || 12. MKČN ali kontejnrske sanitarije | že navedeno | | | | |
| 13. Elektro priključek | | | | 370 m1 | 22.000,00 € |
| **F - dostop do vode "Skopice" SKUPAJ** | | | | | **205.300,00 €** |

Rekreacijske poti po obstoječih nasipih					
rekreacijske poti (peš, tek, kolo)					
odsek: vodni center - pristan Vrbina	M2	4470			22.350,00 €
odsek: pristan Vrbina - deželna meja		3570			17.850,00 €
odsek: pristan arheološko območje - dostop Skopice		5340			26.700,00 €
odsek: dostop Skopice - priključek na cesto pri HE		1850			9.250,00 €

SKUPAJ 76.150,00 €

A + B + C + D + E + F skupaj neto brez DDV 3.964.400,00 €