

sever fasadi M1:250

vzhod fasadi M1:250



prikaz situacije z navezavo na okolico M1:1000

višina stavbe



lestvica



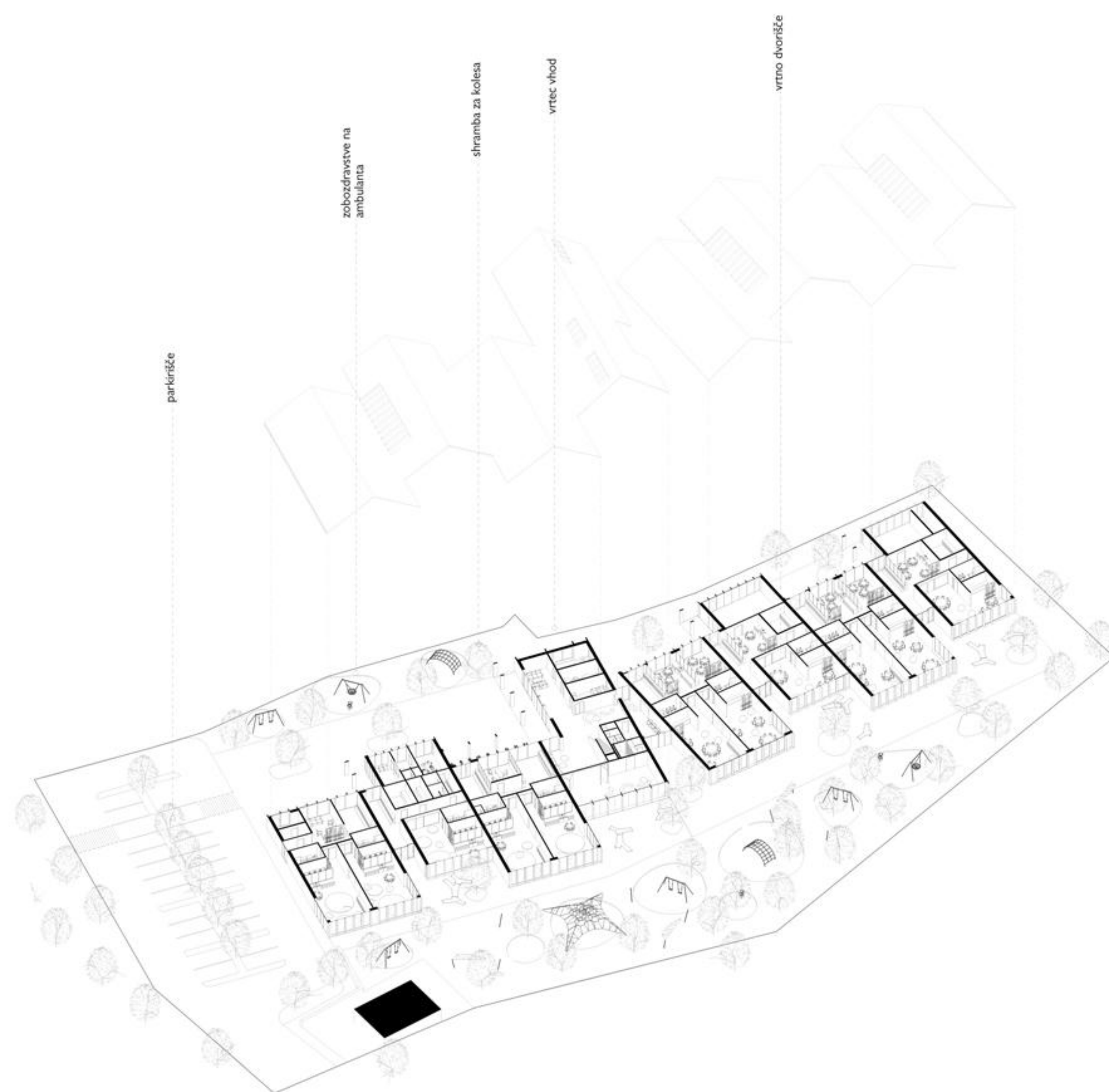
prikaz situacije s prikazom streh M1:500

Alpska pokrajina in neposredna okolica načrtovanega območja gradnje sta nam pri načrtovanju vrtca služila kot poseben navdih. Ravinski predel območja načrtovanja, ki se nahaja v severnem delu Bohinjske Bistrice in je nastal z združitvijo več zemljišč, meji z zahodne strani po celotni dolžini parcele na šolo, s severne strani pa prav tako po celotni dolžini parcele na športno igrišče. Nobena od omejenih mejnih zgradb se ne prilaga lokalnemu zazidanemu tkivu in ne sledi značilni smeri zazidave okolice, saj sta bili zgradi oblikovani na podlagi svojih funkcionalnih potreb. Z vidika podobe mesta sta oba elementa poudarjena in izstopajoča.

Pri preučevanju zazidave kraja je dominantna usmeritev večine zgradb SZ-JV, zato tvorijo te zgradbe sistematično in enovito podobo mesta. Območje načrtovanja se nam glede cestne povezave odpira z vzhodne strani, zanjo pa je značilna linearna podolgovatost v smeri Z-V.

Načrtovana zazidava ponuja rešitev za konflikt, ki je nastal zaradi zazidave sosednjih parcel z dveh strani. Funkcijo smo razdelili v dve večji enoti, pri čemer enota za oddelke drugega starostnega obdobja sledi koordinatnemu sistemu šole, enota za oddelke prvega starostnega obdobja pa se ravna po usmerjenosti arhitekturnega tkiva kraja. Obe funkcionalni enoti združuje osrednji prostor, ki je hkrati tudi izhodni hodnik. Delitev načrtovanega kompleksa zgradb na manjše enote dodatno krepi prilagoditev okolici, hkrati pa v prihodnje ponuja tudi možnosti za lažjo širitve.

Pomembna elementa koncepta zazidave sta notranji zaščiten vrt, ki z igro tlakovanih in zelenih površin otrokom ponuja vznemirljiv in hkrati pregleden zunanji prostor za igro, ter dvorišče na zahodni strani, ki zajema skupno igrišče z mestom in potrebne parkirne površine.



Pomemben arhitekturni vidik pri oblikovanju mas je bila pretežno prtilična zasnova in s tem zagotavljanje neposrednega stika funkcij z dvoriščem ter izoblikovanje varnega in preglednega sistema premikanja po zgradbi. Lokalni predpis predvideva poševno streho, kar omogoča vznemirljivo oblikovanje notranjih prostorov oz. z ohranjanjem ustreznih razmerij zunanjih mas javnega poslojpa tudi prilagajanje okolici družinskih hiš. Obe glavni enoti se delita na nadaljnje dele. Tako dobljene enote so v smeri sever-jug odmaknjene iz vertikalnega sistema, s čimer zagotavljajo svetlejšo sobo za skupine oz. ločene predprostore. Posamezna enota vključuje eno do dve sobi za skupine, staba pa je dozidljiva s še eno takšno enoto na vzhodni strani. Fasade so ometane in sivo-bele barve. Površinsko naravno obdelane lesene strukture se bodo starale skupaj z zgradbo, medtem ko bo strešna kritina iz predpisane sivga skrilavca.

Dostop do zgradbe bo mogoč s severne strani preko raztegnjenega dvorišča pred zgradbo. Vhod nas pelje v osrednjo halo, v galeriji katere smo umestili prostore za vzgojitelje in vzgojiteljice, ter ravnateljke in administrativne prostore, v prtiličju pa bo skupna dvorana. Vzhodno od tod je umeščen dostop do prostorov za prvo starostno obdobje. Sredinsko umeščen hodnik je s severne strani zamejen z zaprtimi enotami (kuhinja, sanitarije), na južni strani pa bodo izoblikovane sobe za skupine. Krilo za prvo starostno obdobje je zaokroženo z zobozdravstveno ambulanto, ki bo dostopna tako skozi zgradbo kot od zunaj. Če gremo iz skupne dvorane proti zahodu, pridemo do krila za drugo starostno obdobje, ki ima glede funkcionalne zasnove enak sistem kot krilo za prvo starostno obdobje.

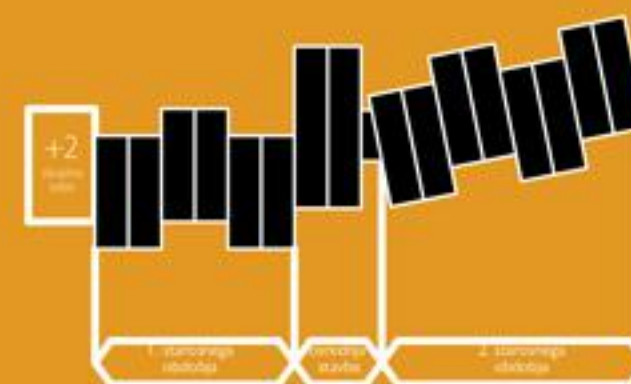
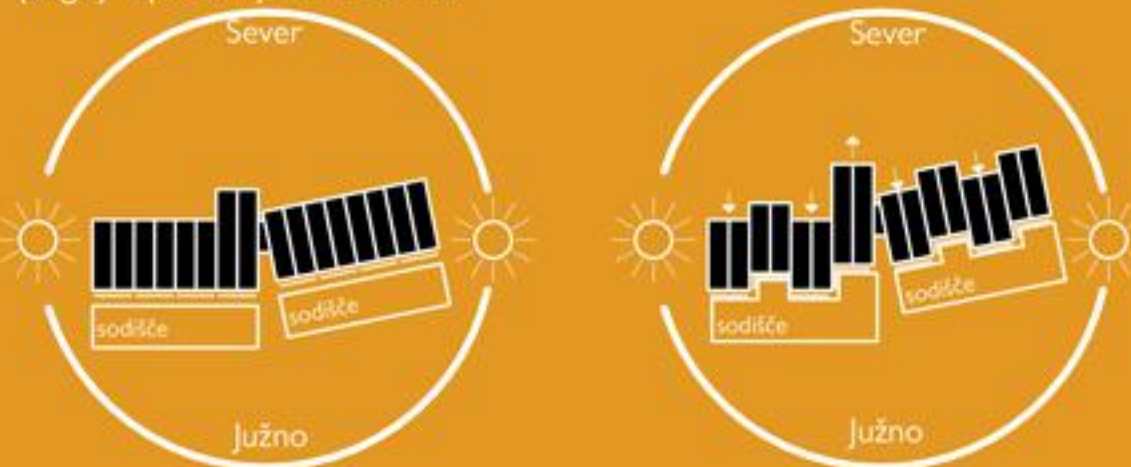
Možnost za širitve smo ohranili na vzhodni strani, kjer se lahko dozida nova enota z dvema sobama za skupine. Pri merah hodnikov smo sledili načelu kompaktne zasnove, hkrati pa poskušali z razširivimi prostorov dodatno obogatiti površine pred posameznimi sobami za skupine.



perspektivni pogled

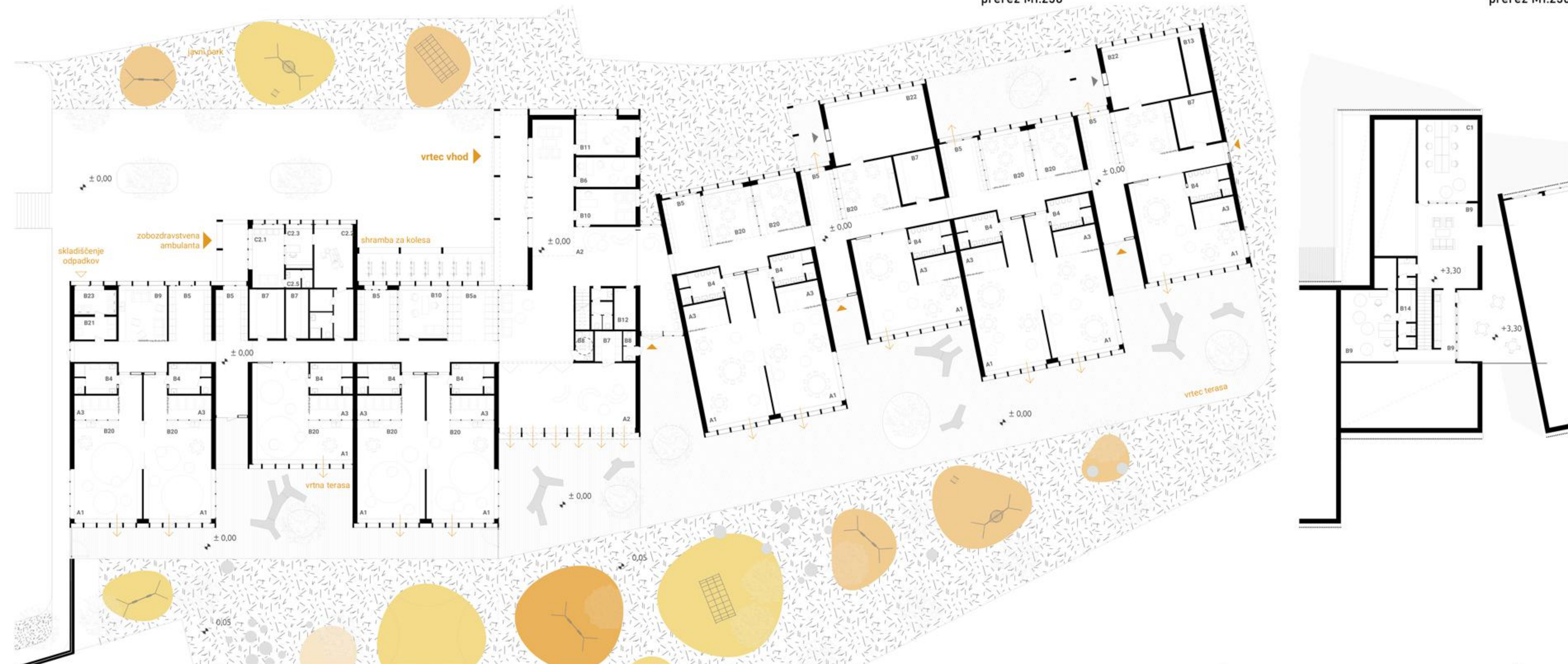


perspektivni pogled



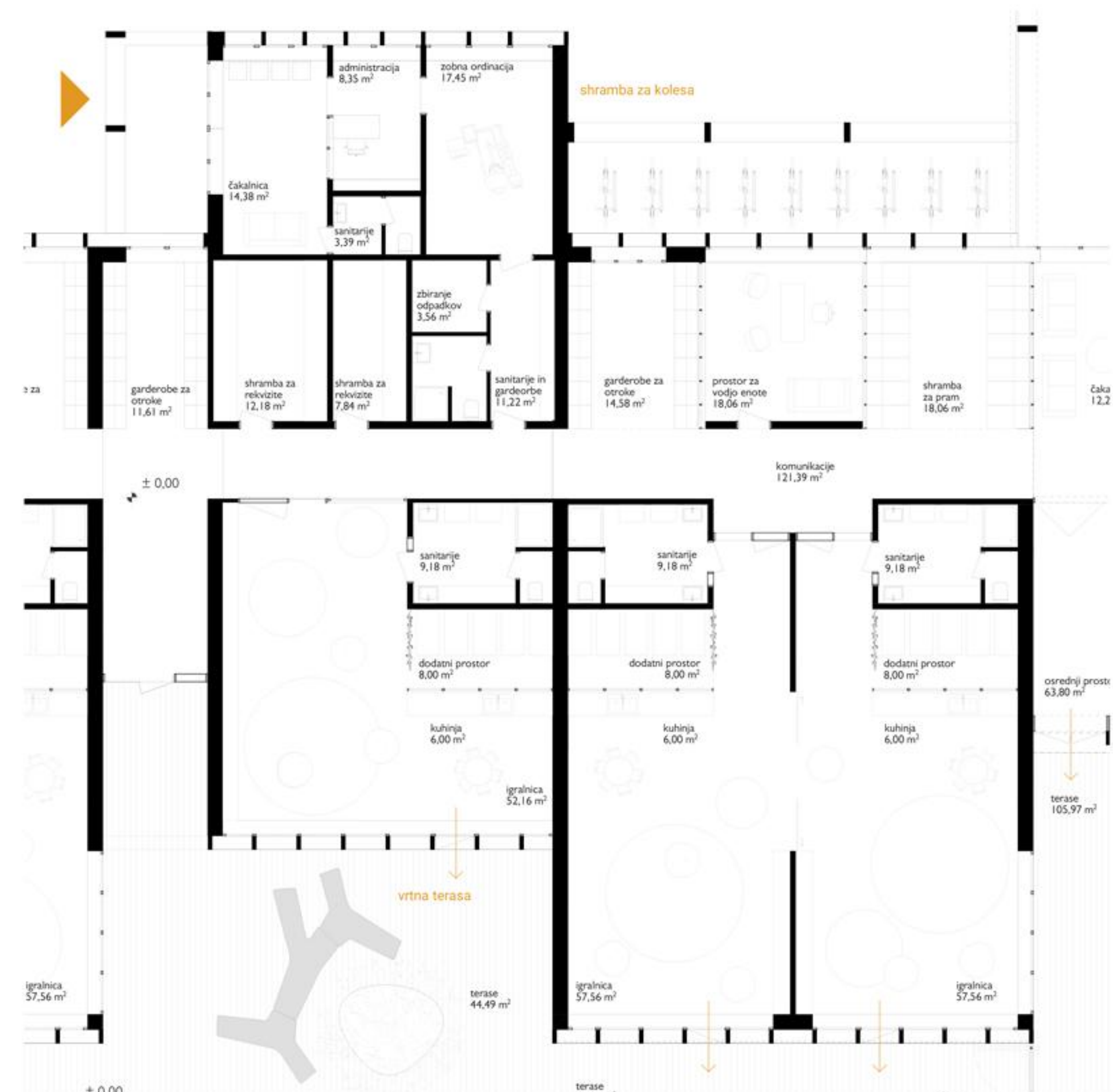
prerez M1:250

prerez M1:250



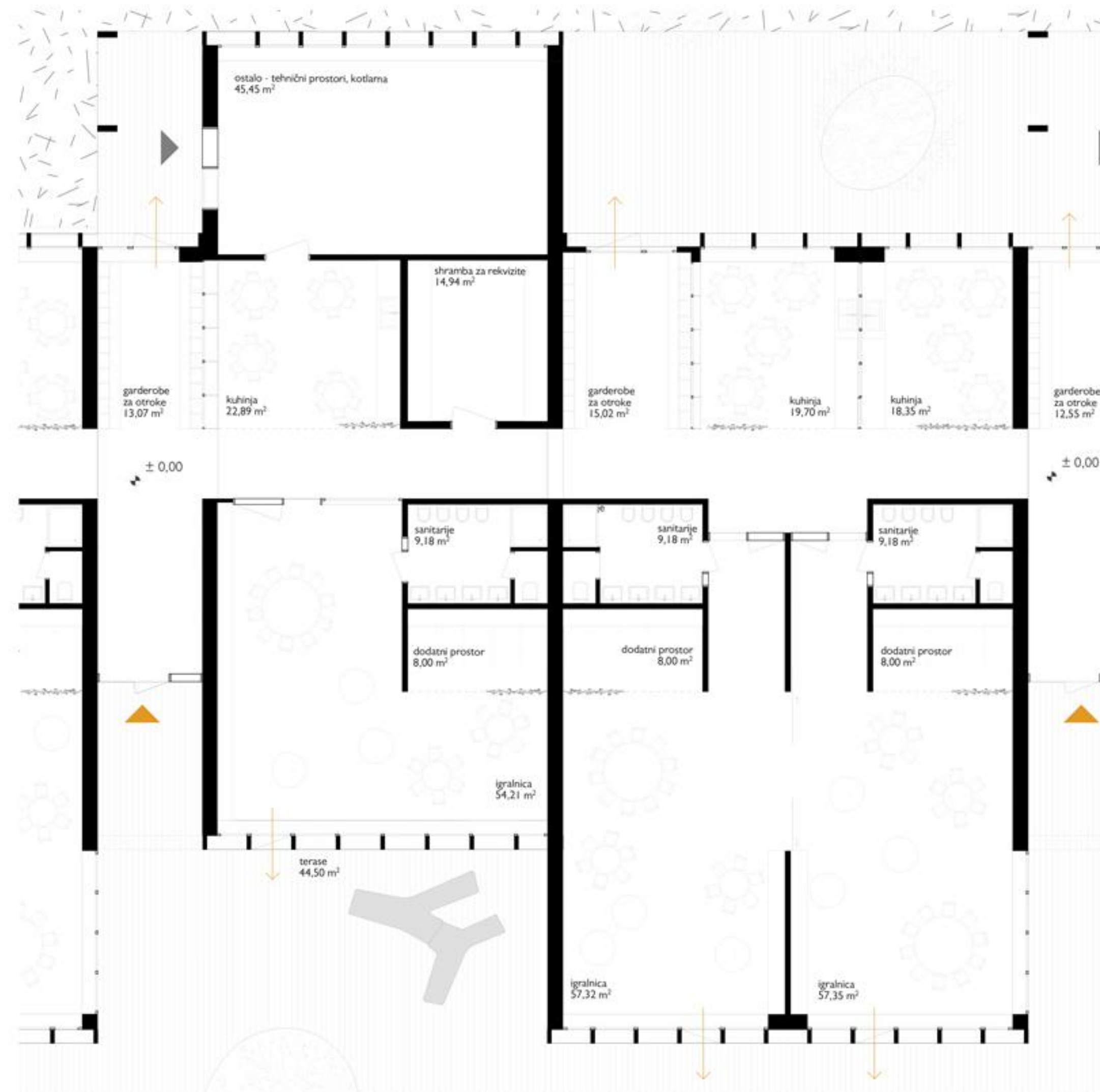
prikaz nadstropje etaža M1:200

prikaz nadstropje etaža M1:200



prikaz tlorisa ene značilne igralnice 2. starostnega obdobja M1:100

A1	igralnica	620,42
A2	osrednji prostor in športna igralnica	40,03
A3	dodatni prostor	149,27
B4	sanitarnje	101,16
B5	garderobe za otroke	97,03
B5a	shramba za pram	18,06
B5b	škatelnica	12,25
B6	individualno delo z otroki	12,63
B7	shramba za rekvizite	55,77
B8	sanitarnje	6,43
B9	skupni prostor za strok. delavce	92,03
B10	prostor za vožnje enote	18,06
B11	prostor za svetilniške delavce	15,15
B12	vožnja sredstva in pripomočke	6,29
B13	shramba za vrtna ograta	9,25
B14	sanitarnje in garderobe	16,5
B20	kuhinja	159,98
B21	igralnica	6,85
B22	ostalo - tehnični prostori, kotlarna	80,28
B23	zbiranje odpadkov	8,26
C1	računalništvo	34,84
C2	škatelnica	14,38
C2.1	sanitarnje	3,39
C2.2	zborna ordinacija	17,45
C2.3	administracija	8,35
C2.4	zbiranje odpadkov	3,56
D	komunikacije	11,22
D1	sanitarnje in garderobe	299,41
D1	komunikacije	6,29
D1	wc	1,08
T	terase	498,53



prikaz tlorisa ene značilne igralnice 1. starostnega obdobja M1:100