



Zdravstvena postaja Tabor v Mariboru

Odprti, projektni, enostopenjski natečaj za izbiro strokovno najprimernejše rešitve za zdravstveno postajo Tabor v Mariboru.

52819



Uvod

Natečajno območje nove Zdravstvene postaje Tabor se nahaja na lokaciji trenutno že obstoječega objekta na Taboru v Mariboru.

Glede na dotrajano stanje obstoječega objekta je namera o novi zdravstveni postaji na lokaciji primerna in smiselna. Trenutna zdravstvena postaja je infrastrukturno dotrajana, poleg tega pa ne zadostuje vsem potrebam in standardom sodobnega zdravstva ter ne vsebuje vseh potrebnih programov, ki so potrebni in zaželeni za bodoče uspešno obratovanje zdravstvene postaje.

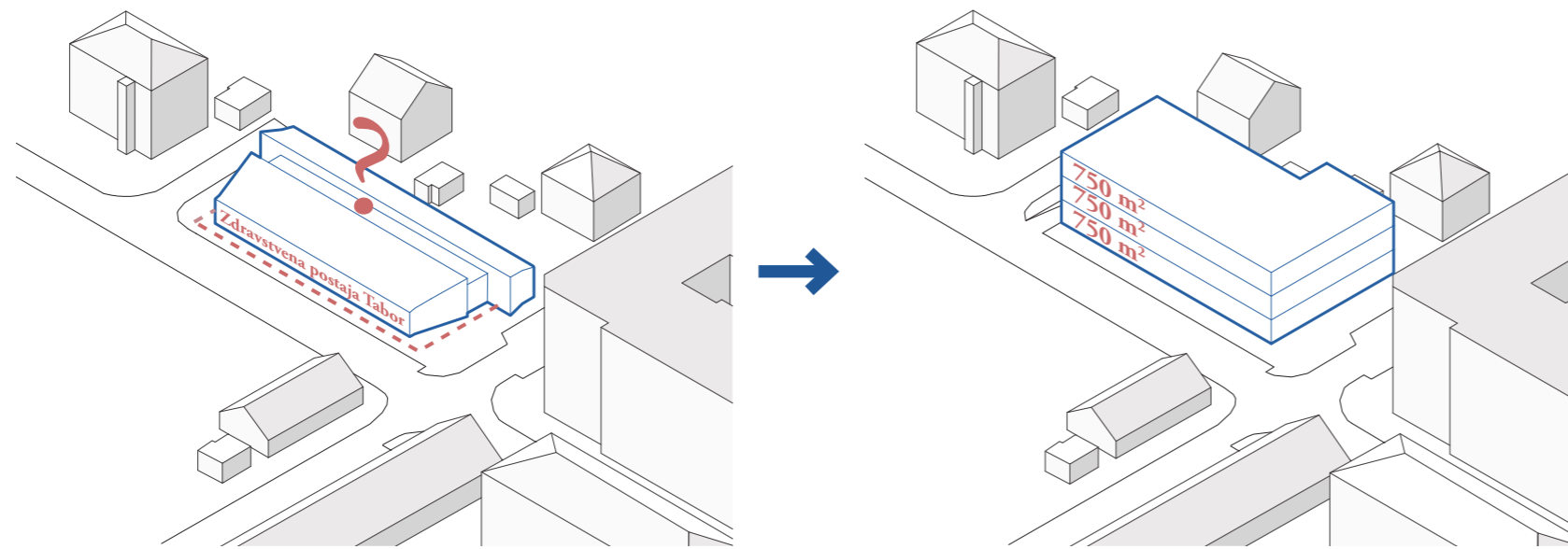
Lokacija objekta nove Zdravstvene postaje Tabor je zanimiva in ustrezna z vidika prostorske umeščenosti. V neposredni bližini se nahaja Magdalenski park, ki nudi orientacijo in navezavo na reprezentativno severno fasado objekta na severu lokacije ob Jezdarski ulici. Magdalenski park je najpomembnejša orientacijska točka v prostoru, ki privablja okoliško prebivalstvo in predstavlja izjemno pomemben javen, zelen prostor v mestu.

Na zahodni strani lokacije se objekt navezuje na Žitno ulico, medtem, ko se proti jugu in vzhodu nahaja obstoječa enostanovanjska pozidava. Za območje značilno pretežno stanovanjsko tkivo Tabora ter sorazmerno veliko centralnih dejavnosti, od Univerzitetnega kliničnega centra Maribor v neposredni bližini, srednješolskih in visokošolskih zavodov, nakupovalnih ter gostinskih obratov ter ostalih terciarnih ter kvartarnih dejavnosti.

Odločitev za postavitev objekta na tem območju temu primerno zahteva primerno artikulacijo ter vizualno navezavo na okolico. Smiselna je usmeritev objekta z glavno fasado proti severu ter s tem Magdalenskem parku, ter potencialna orientacija prostorov v smeri vzhod-zahod, da na ta način pridobimo kar se da ustrezne svetlobne pogoje v čim več prostorih objekta.

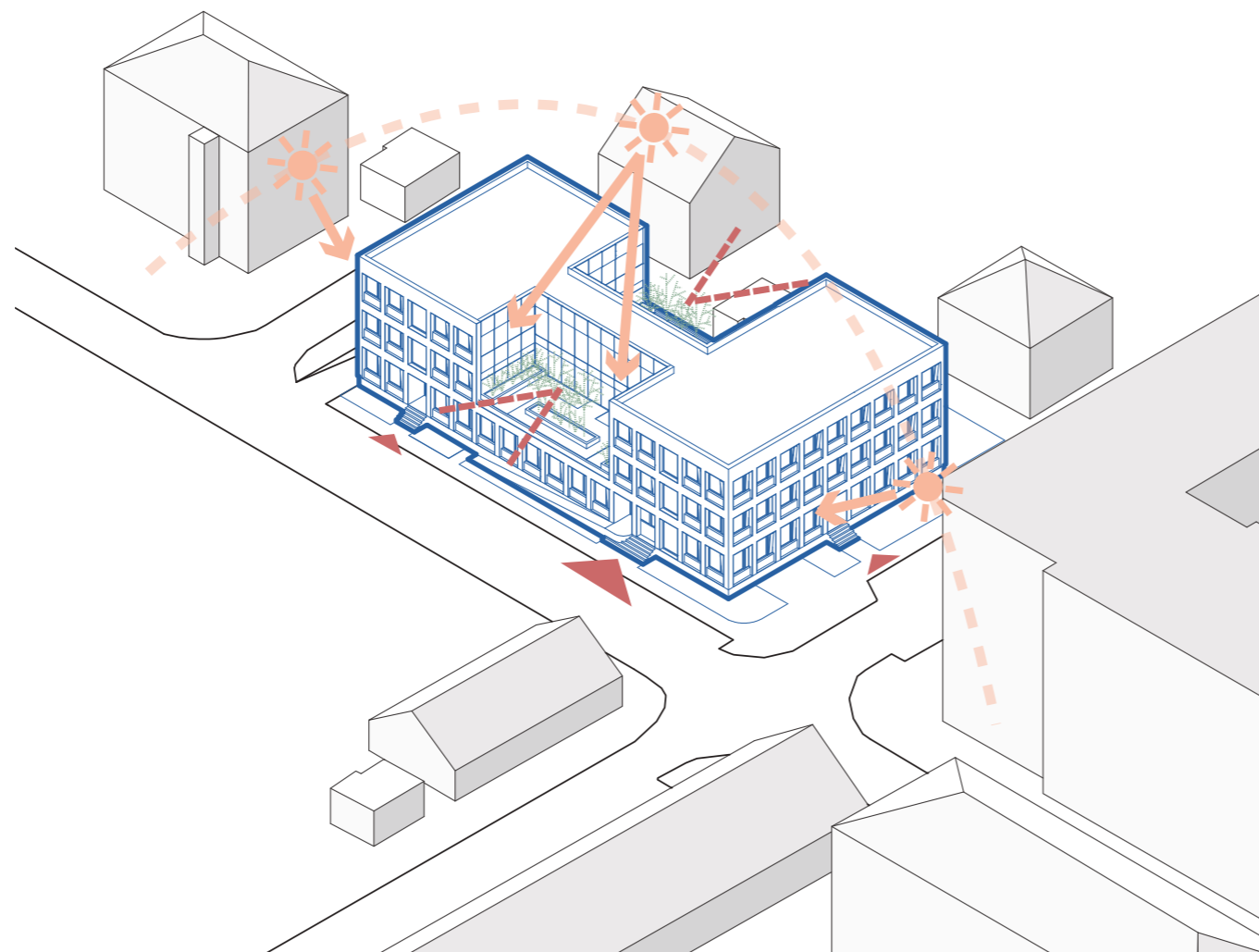


Obstoječe stanje Zdravstvene postaje Tabor



Obstoječa Zdravstvene postaje Tabor

Natečajna naloga



Nova Zdravstvena postaja Tabor

Arhitekturna zasnova

Nova Zdravstvena postaja Tabor je funkcionalen in reprezentativen objekt, ki izpolnjuje vse tehnične zahteve na najvišjem nivoju, prostorsko bogati Tabor in celotno mesto Maribor in je nenazadnje arhitektura, ki s svojo pojavnostjo opozarja na izjemen pomen svoje funkcije.

Zaradi sorazmerno manjše koncentracije programa v nadstropjih, kot v pritličju, ki je jasno deljeno na tri ločene dele s pripadajočimi vhodi, je objekt v prvem in drugem nadstropju organiziran v dve lameli, ki omogočata delitev na osnovne organizacijske sklope.

Celoten objekt je od nivoja ulice dvignjen za en meter, kar preprečuje poglede v notranjost v pritličju, olajša uvoz v kletno etažo, ki ima s tem zagotovljeno naravno prezračevanje in dostop naravne svetlobe preko visokih oken, ter vzpostavlja podstavek celotnemu objektu kar dodatno nadgradi njegovo pojavnost ter prostorsko artikulacijo.

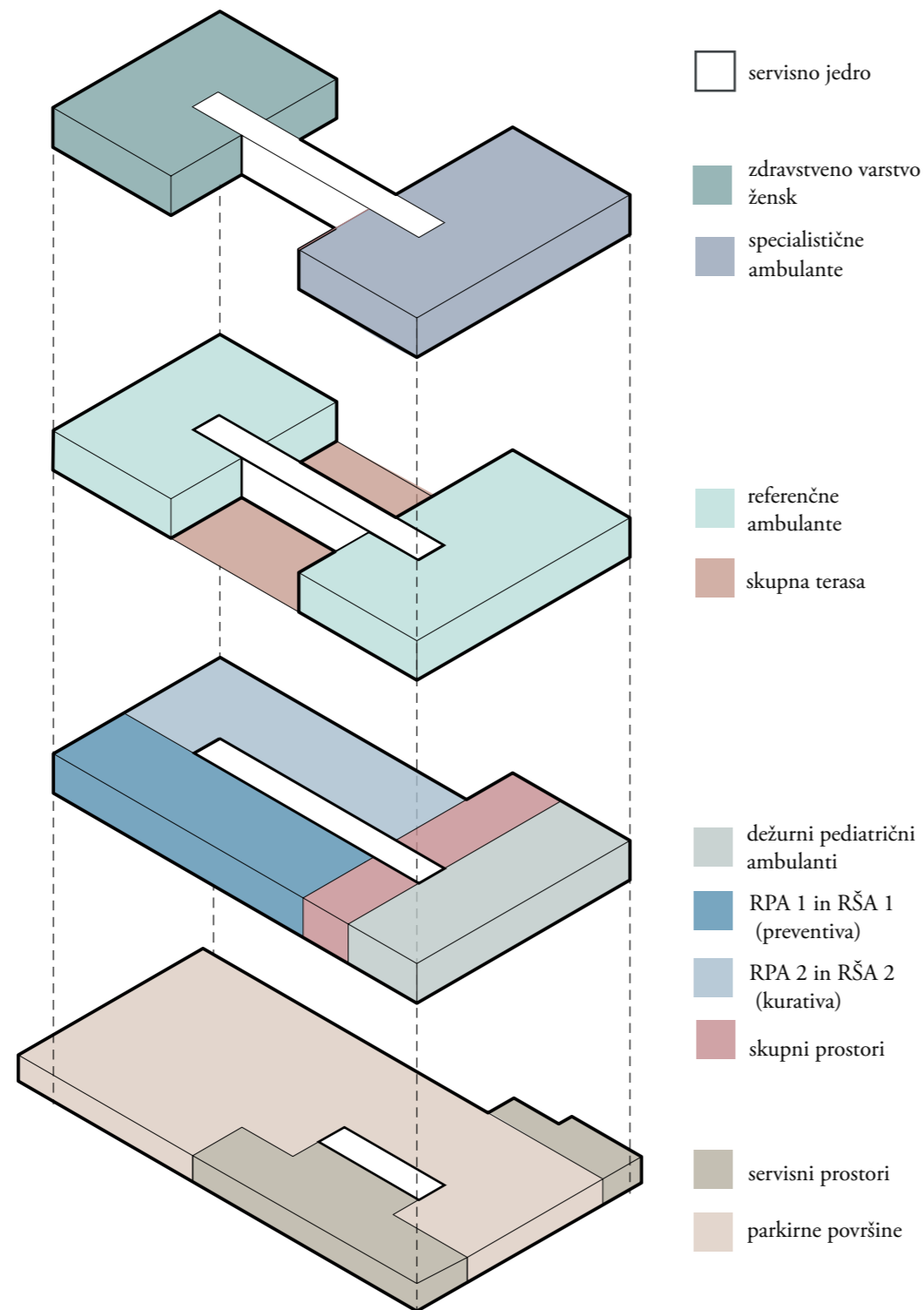
Z vzpostavitvijo programskih lamel v nadstropjih se ustvari prepoznavna podoba postaje ter omogoči orientacija prostorov v nadstropju v ugodni smeri neba vzhod-zahod. Tako je zasnova objekta še bolj racionalna, saj namesto pozidave celotnega območja program skoncentrira v dve dobro organizirani lameli, ki sta medsebojno povezani s transparentnim horizontalnim hodnikom, ki se na severno in južno stran odpira na srce celotnega objekta – severno in južno teraso.

Severna in južna terasa vzpostavljata dodaten program in tvorita središče objekta – zunanje površine namenjene obiskovalcem zdravstvene postaje ter oblikovnem povdanku, ki vizualno komunicira z Magdalenskim parkom, v sicer urejenem fasadnem rastru. Ordinacije v obeh lamelah zato dobijo ustrezno in ugodno orientacijo vzhod-zahod ter s tem obilico dnevne svetlobe. Zaradi smiselnega oblikovanja znotraj modularnega sistema konstrukcijskega rastra so funkcionalni sklopi Zdravstvene postaje Tabor ločeni tudi fizično in s tem vzpostavljajo delno možnost ločevanja posameznih sklopov znotraj zaključene celote.



Zdravstvena postaja Tabor predstavlja zdravstveno varstvo vseh občanov s svojo pojavnostjo in reprezentativno funkcijo.

Program



Programska shema objekta

Objekt je programsko organiziran v skladu z usmeritvami tehnične smernice, željami in zahtevami naročnikov in predpisanimi omejitvami opredeljenimi v natečajni nalogi.

Kletna etaža je dostopna preko uvozne rampe na severovzhodu lokacije ter vsebuje parkirna mesta za zaposlene, arhivski prostor, garderobe zaposlenih ter servisno-tehnične prostore objekta.

Zaradi zahteve po sorazmerno več programa v pritličju in potrebe po ločevanju dostopov ter preprečitve srečevanja poti različnih skupin uporabnikov, je leto organizirano kot dobro delujoča, skoncentrirana ploščica, ki je dostopna preko treh ločenih vhodov. Tako je vzpostavljena jasna in preprosta delitev na tri osnovne dele. Vzhodni del pritličja je namenjen potrebam referenčnih pediatričnih in šolskih ambulant, ki so ločene na preventivo in kurativo, kurativa je dostopna preko glavnega vhoda navezanega na glavni horizontalni hodnik, preventiva pa s svojim ločenim vhodom. Centralni blok z glavnim vhodom se odpira na vstopno avlo, vsebuje komunikacijo v višje etaže, servisne prostore, sanitarije ter skupen laboratorij za otroke in mladino. Sklop dežurnih ordinacij s svojim vhodom na zahodni strani omogoča nemoteno delovanje ločeno od ostalih prostorov postaje v primeru drugačnega delovnega časa, kljub možnim povezavam, če je le-to želeno in potrebno.

Program v nadstropjih je v primerjavi z zahtevanim programom v pritličju prostorsko manj obsežen, temu primerno sledi tipološka organizacija v dve lameli. V prvem nadstropju se na račun zmanjšane količine programa v objektu organizirata severna in južna terasa, ki povezujeta lameli s transparentnim hodnikom.

V prvi etaži se tako v vzhodni kot tudi zahodni lameli nahaja pet referenčnih ambulant s pripadajočimi skupnimi prostori. V prvi etaži so tudi skupni prostori organizacijske enote varstvo otrok in mladine, tako da je omogočena navezava na prostore obeh zunanjih teras.

Ker je vzhodna lamela po površini manjša kot zahodna, temu primerno sledi organizacija prostorov v drugi etaži – v zahodni lameli se nahaja pet specialističnih ambulant, v vzhodni pa prostori OE varstvo žensk.

Umeščenost v prostor in skladnost s prostorskimi akti

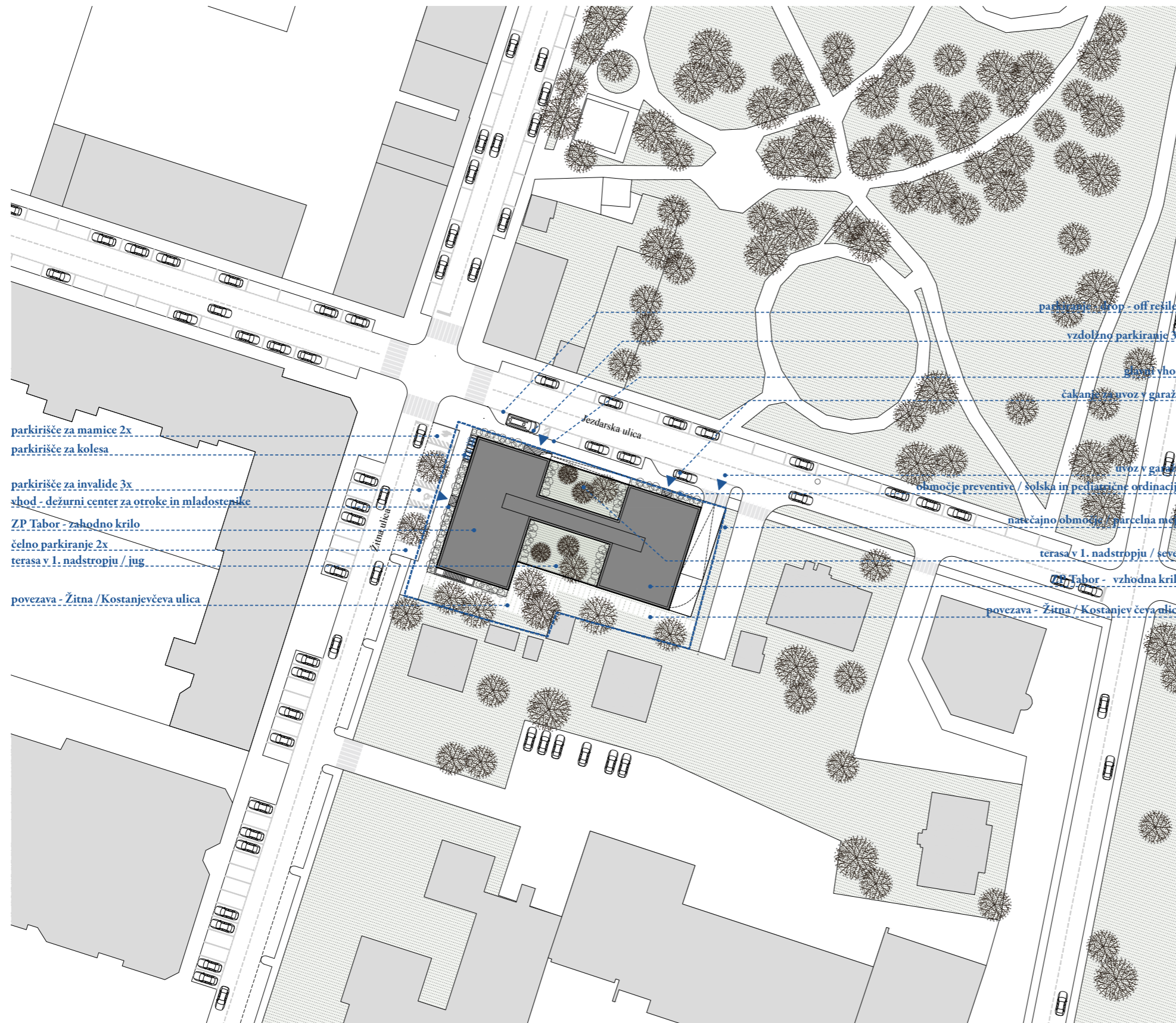
Nov, nadomestni objekt Zdravstvene postaje Tabor ureja sprejeti Občinski podrobni prostorski načrt OPPN. Območje meji na Jezdarsko ulico na severu, Kostanevčevo ulico na vzhodu, enostanovanjsko, individualno zazidavo na jugu ter na Žitno ulico na zahodu. Natečajno območje obsega zemljišča v katastrski občini Tabor, Maribor in sicer 1083 in 1084.

Predlagana rešitev je skladna z vsemi zahtevami sprejetega OPPN. Dovoljena je gradnja kleti, pritličja ter dveh dodatnih etaž, kar se sklada s predlagano rešitvijo. Višinska kota pritličja ni eksplicitno določena, zato je pritlična etaža dvignjena za en meter nad nivo ulice.

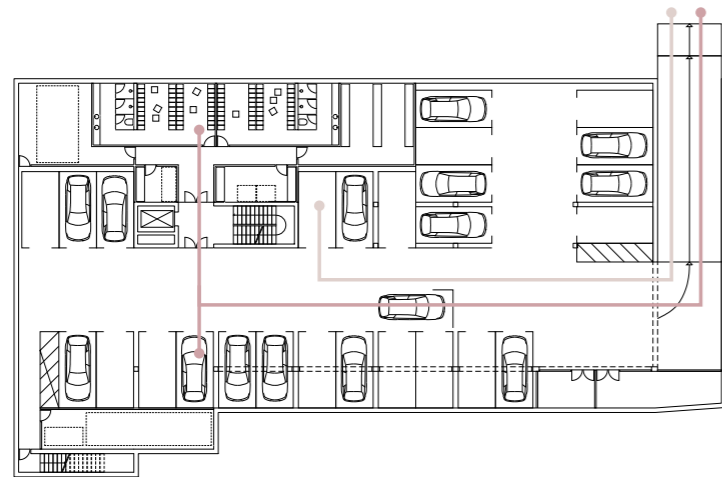
Podzemna garaža z uvozno rampo sledi določilom OPPN, v garaži je organiziranih 26 parkirnih mest (24 standardnih in 2 za gibalno ovirane), kar je znotraj 15% odstopanja od predvidenih 30, prav tako prometna ureditev zagotovi dodatnih 5 parkirnih mest, skupno 11 od zahtevanih 6, v neposredni bližini objekta ob Jezdarski oziroma Žitni ulici, kar v skupnem seštevku zagotavlja 1 parkirno mesto več od zahtevanih. Na severu lokacije, vzdolž Jezdarske ulice je zagotovljeno bočno parkiranje, drop-off cona za reševalno vozilo ter čakalno mesto za uvoz v podzemno garažo, medtem ko so na zahodu, ob Žitni ulici, organizirana čelna parkirna mesta, parkirna mesta za gibalno ovirane ter parkirna mesta za mamice. Projekt je zasnovan na fleksibilen način, tako da bo prometna študija, izvedena v nadaljnjih fazah projektiranja, preučila možnosti najbolj primerne postavitve uvozne klančine ter racionalne izrabe prostora v garaži in organizacije prometne ureditve.

Skladno z določili OPPN, objekt sledi začrtanim tlorisnim meram znotraj 0,5 metrov odmika, ki je potreben za ustrezno prilagoditev racionalne konstrukcijske sheme. Fasada objekta je izvedena v pastelni, svetlo modro-sivi barvi skladno z OPPN in se nevsiljivo umešča v okolico.

Zelene površine, balkoni, atriji ter zelena streha so izvedeni v sklopu objekta nove Zdravstvene postaje Tabor. Terasi v prvem nadstropju še izdatno povečata delež zelenih površin izvedenih na objektu. Skladna je tudi ureditev nizkega rastja ter vegetacije na severnem in zahodnem delu objekta ter umestitev dreves ob zahodni fasadi med parkirna mesta ter na južnem delu lokacije.



Ureditvena situacija

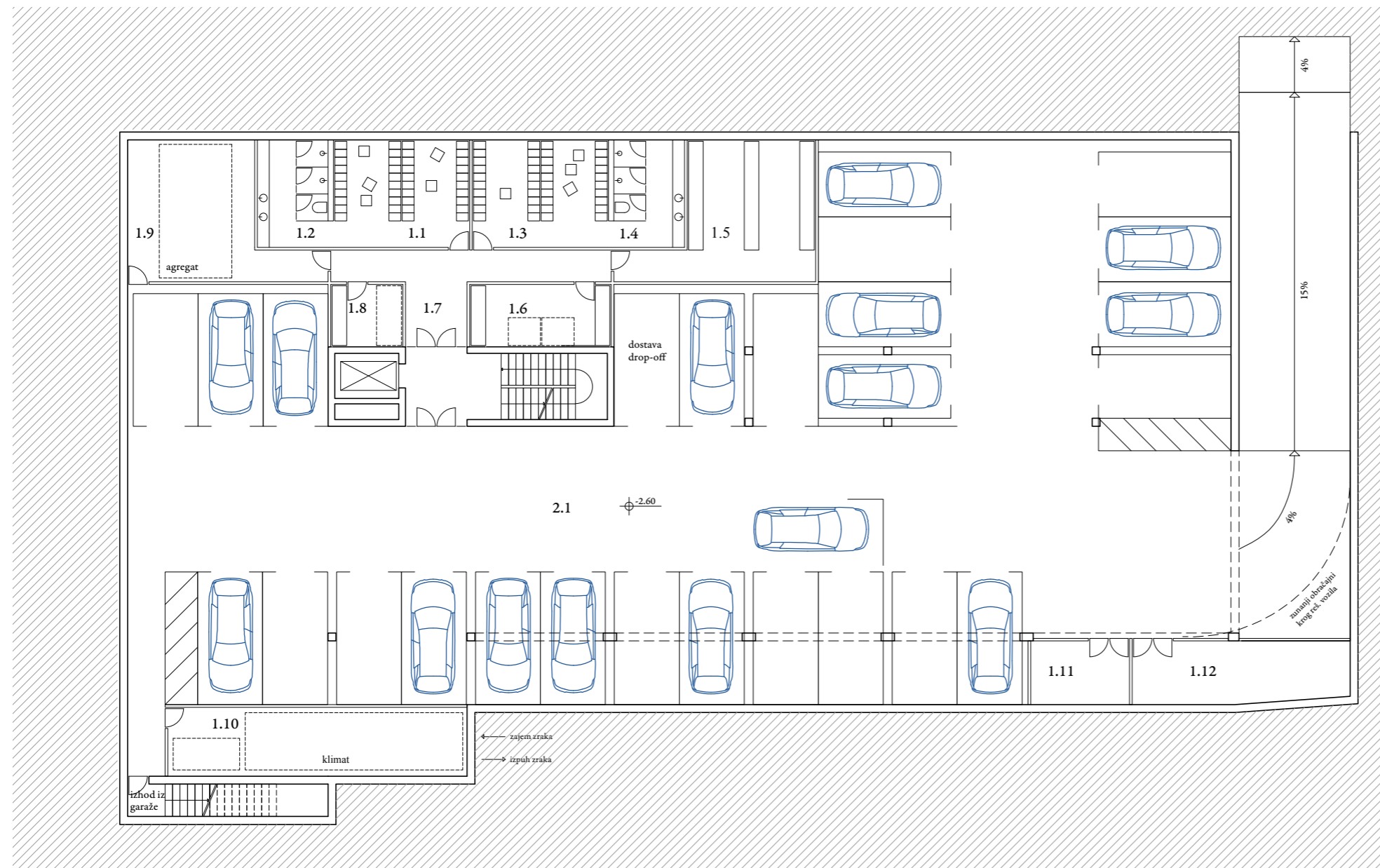


Shema poti

Kletna etaža: Garaža, garderobe in tehnični prostori

PROSTORI (KLET)

1.1: garderobe za zaposlene - ženske	20.8 m ²
1.2: WC zaposleni - ženske	7.4 m ²
1.3: garderobe za zaposlene - moški	20.8 m ²
1.4: WC zaposleni - moški	7.4 m ²
1.5: arhiv	28.9 m ²
1.6: prostor za čistilko/čistila	12.5 m ²
1.7: servisni hodnik	42.9 m ²
1.8: prostor za server	6.4 m ²
1.9: agregat	29.0 m ²
1.10: klimat	28.9 m ²
1.11: prostor za infektivne odpadke	8.9 m ²
1.12: prostor za odpadke (eko otok)	19.2 m ²
2.1: parkirne površine	750.4 m ²

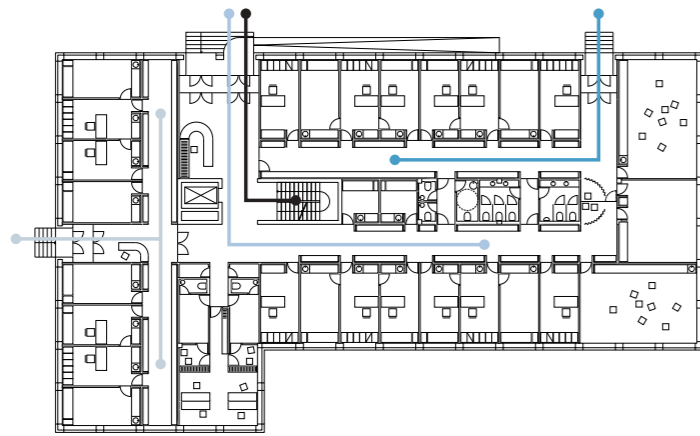


Tloris garaže

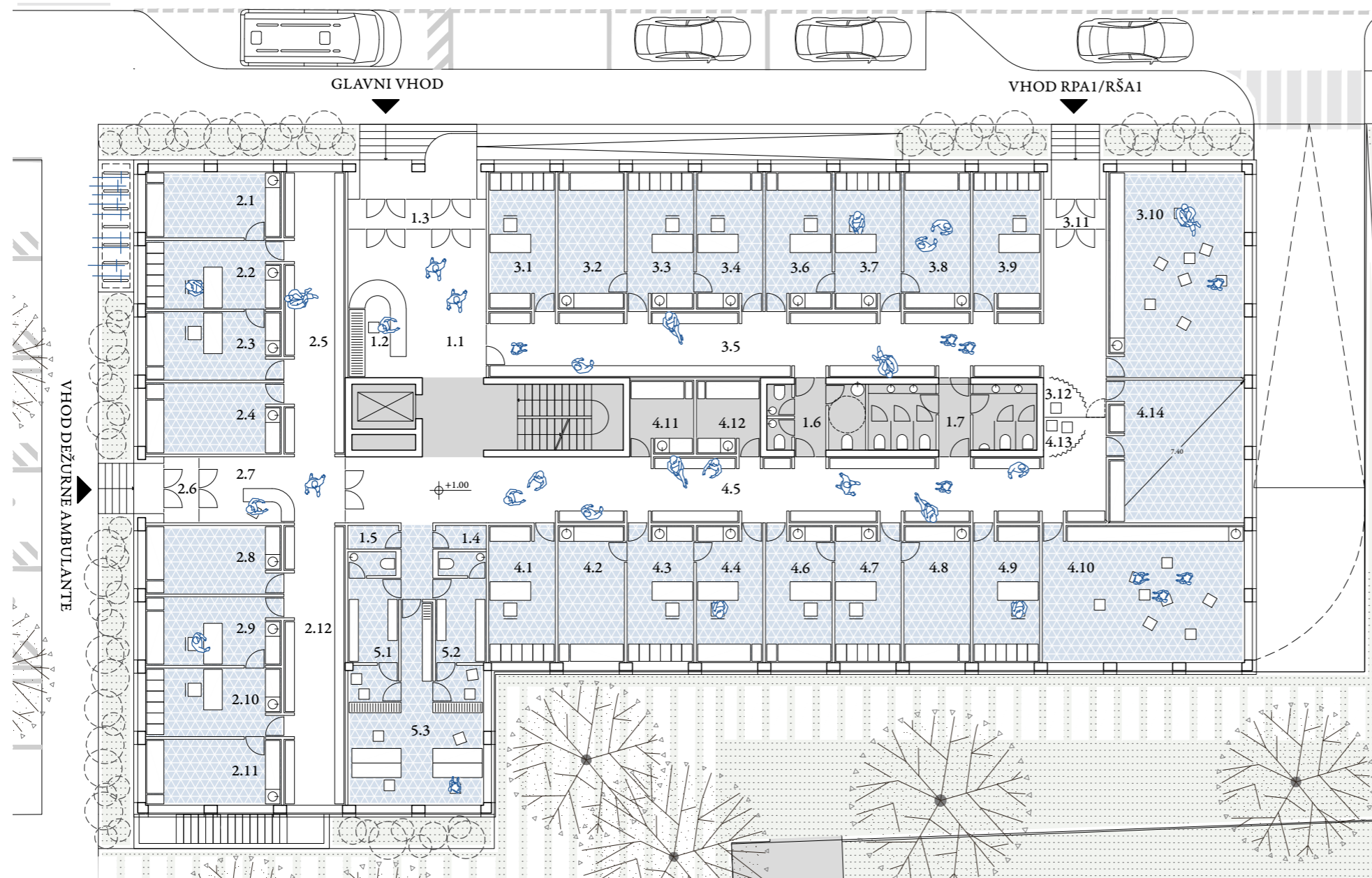


Severna terasa predstavlja javno, ekstrovertirano površino, ki vizualno komunicira z Magdalenskim parkom.

Pritličje: Varstvo otrok in mladine



Shema poti



Tloris pritličja

PROSTORI (PRITLIČJE)

1.1: vhodna avla	41.6 m ²
1.2: pult za informacije, recepcija, varnostnik	8.7 m ²
1.3: vetrolov	5.8 m ²
1.4: prostor za odpadke	1.8 m ²
1.5: prostor za čistila	1.8 m ²
1.6: WC invalid/WC zaposleni	10.3 m ²
1.7: WC moški/WC ženske	17.6 m ²

DEŽURNA AMBULANTA 1:

2.1: prostor za posege	14.0 m ²
2.2: sprejem	14.0 m ²
2.3: ordinacija	14.0 m ²
2.4: prostor za izolacijo	14.0 m ²
2.5: čakalnica	25.1 m ²
2.6: vetrolov	3.2 m ²
2.7: triža	14.1 m ²

DEŽURNA AMBULANTA 2:

2.8: prostor za izolacijo	14.0 m ²
2.9: ordinacija	14.0 m ²
2.10: sprejem	14.0 m ²
2.11: prostor za posege	14.0 m ²
2.12: čakalnica	25.1 m ²

REFERENČNA PEDIATRIČNA AMBULANTA 1:

3.1: prostor za diplomirano medicinsko sestro	14 m ²
3.2: prostor za posege	14 m ²
3.3: sprejem	14 m ²
3.4: ordinacija	14 m ²
3.5: čakalnica (RPA 1 in RŠA 1)	58.7 m ²

REFERENČNA ŠOLSKA AMBULANTA 1:

3.6: ordinacija	14 m ²
3.7: sprejem	14 m ²
3.8: prostor za posege	14 m ²
3.9: prostor za diplomirano medicinsko sestro	14 m ²
3.10: prostor za preventivo	39.9 m ²
3.11: prostor za dojenje	2.5 m ²
3.12: vetrolov	3.0 m ²

REFERENČNA PEDIATRIČNA AMBULANTA 2:

4.1: prostor za diplomirano medicinsko sestro	14 m ²
4.2: prostor za posege	14 m ²
4.3: sprejem	14 m ²
4.4: ordinacija	14 m ²
4.5: čakalnica (RPA 2 in RŠA 2)	58.7 m ²

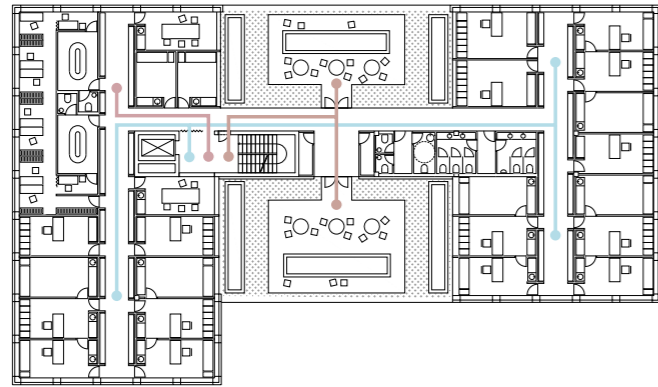
REFERENČNA ŠOLSKA AMBULANTA 2:

4.6: ordinacija	14 m ²
4.7: sprejem	14 m ²
4.8: prostor za posege	14 m ²
4.9: prostor za diplomirano medicinsko sestro	14 m ²
4.10: prostor za preventivo	39.9 m ²
4.11: prostor za izolacijo	8.0 m ²
4.12: prostor za izolacijo	8.0 m ²
4.13: prostor za dojenje	2.5 m ²
4.14: DENVER II	27.8 m ²

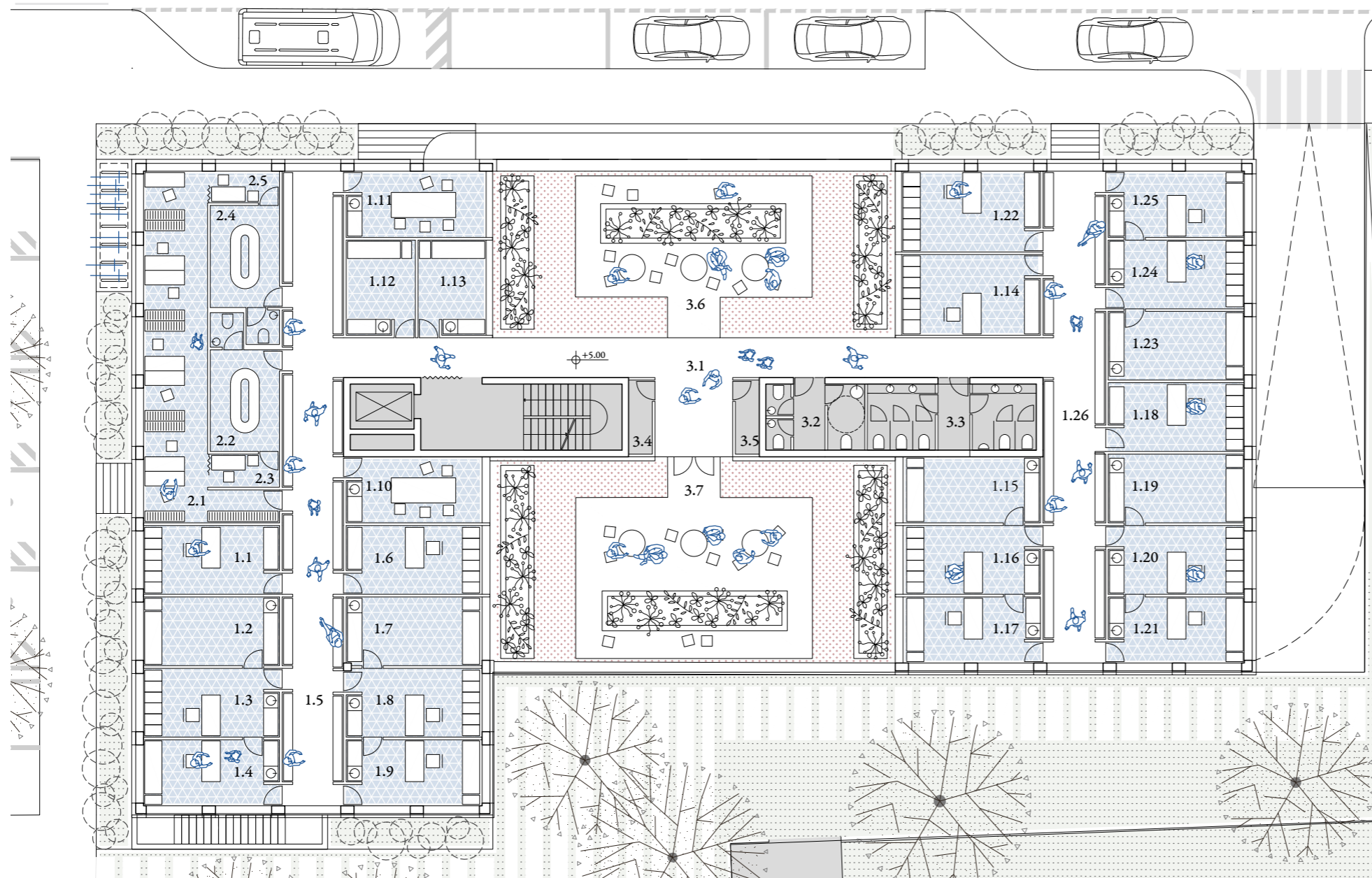
LABORATORIJ (PEDIATRIJA):

5.1: čakalnica (kurativa) z WC-jem za oddajo urina in prostorom za odvzem krvi	10.9 m ²
5.2: čakalnica (preventiva) z WC-jem za oddajo urina in prostorom za odvzem krvi	10.9 m ²
5.3: prostor za namestitve vseh potrebnih analizatorjev in opreme	24.7 m ²

Prvo nadstropje: Splošno zdravstveno varstvo



Shema poti



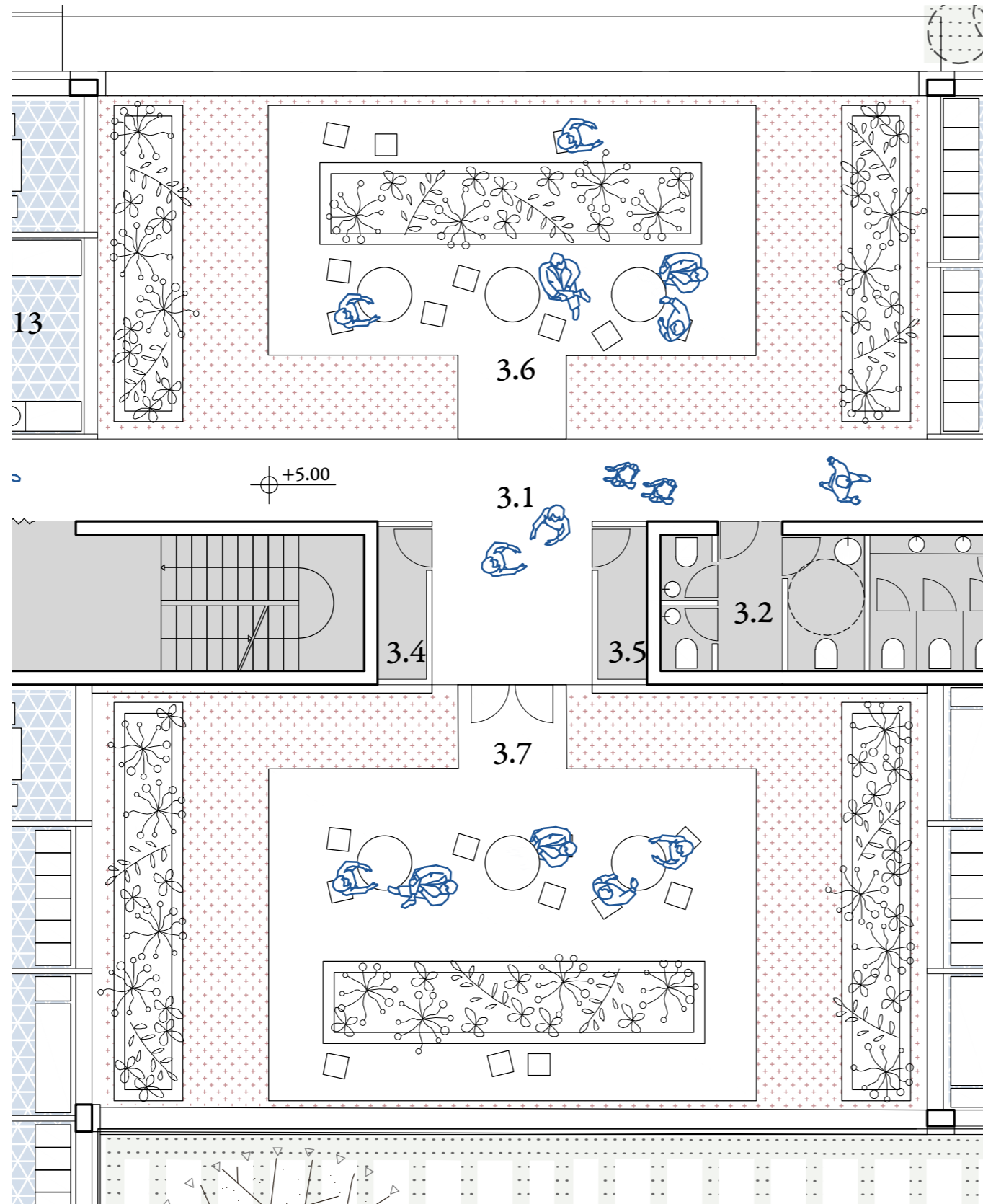
Tloris 1. nadstropja

PROSTORI (1. NADSTROPJE)

REFERENČNA AMBULANTA 1:	
1.1: prostor za diplomirano medicinsko sestro	14.0 m ²
1.2: prostor za posege	14.0 m ²
1.3: sprejem	14.0 m ²
1.4: ordinacija	14.0 m ²
1.5: čakalnica (RA 1 in RA 2)	30.1 m ²
REFERENČNA AMBULANTA 2:	
1.6: prostor za diplomirano medicinsko sestro	14.0 m ²
1.7: prostor za posege	14.0 m ²
1.8: sprejem	14.0 m ²
1.9: ordinacija	14.0 m ²
1.10: prostor za osebje referenčnih ambulant	14.0 m ²
1.11: prostor za osebje pediatrije	14.0 m ²
1.12: prostor za izolacijo	9.5 m ²
1.13: prostor za izolacijo	9.5 m ²
REFERENČNA AMBULANTA 3:	
1.14: prostor za diplomirano medicinsko sestro	14.0 m ²
1.15: prostor za posege	14.0 m ²
1.16: sprejem	14.0 m ²
1.17: ordinacija	14.0 m ²
REFERENČNA AMBULANTA 4:	
1.18: prostor za diplomirano medicinsko sestro	14.0 m ²
1.19: prostor za posege	14.0 m ²
1.20: sprejem	14.0 m ²
1.21: ordinacija	14.0 m ²
REFERENČNA AMBULANTA 5:	
1.22: prostor za diplomirano medicinsko sestro	14.0 m ²
1.23: prostor za posege	14.0 m ²
1.24: sprejem	14.0 m ²
1.25: ordinacija	14.0 m ²
1.26: čakalnica RA3, RA4 in RA5	44.1 m ²
LABORATORIJ:	
2.1: prostor za namestitve vseh potrebnih analizatorjev in opreme	37.7 m ²
2.2: čakalnica (preventiva) z WC-jem za oddajo urina	12.4 m ²
2.3: prostor za odvzem (preventiva)	3.7 m ²
2.4: čakalnica (kurativa) z WC-jem za oddajo urina	12.4 m ²
2.5: prostor za odvzem (kurativa)	3.7 m ²
3.1: povezovalni hodnik	49.7 m ²
3.2: WC invalid/WC zaposleni	10.3 m ²
3.3: WC moški/WC ženske	17.6 m ²
3.4: prostor za odpadke	2.6 m ²
3.5: prostor za čistila	2.6 m ²
3.6: severna terasa	95.0 m ²
3.7: južna terasa	129.1 m ²



Dvojnost teras je večplastna: ekstrovertirana proti introvertirani, javna proti zasebni, glasna proti tihi, poletna proti zimski.



Severna in južna terasa: Srce objekta

Severna in južna terasa ustvarita dodaten prostor, ki ga na račun kompaktne in funkcionalne organizacije celotnega objekta Zdravstvena postaja Tabor pridobi kot dvignjeno, zunanjo, površino, ki tvori močan vizualni poudarek in doprinese k razpoznavnosti objekta, obenem pa vzpostavlja poljavno površino namenjeno tako zaposlenim, kot obiskovalcem.

Severna terasa se odpira proti Magdalenskem parku in predstavlja javno, ekstrovertirano površino, ki s svojo krajinsko ureditvijo in vključitvijo vegetacije ustvarja zeleno oazo, ki vizualno komunicira z Magdalenskim parkom. Karakter južne terase je bolj intimen ter introvertiran, le-ta se odpira proti enostanovanjski zazidavi in na ta način ustvarja bolj domač občutek.

Dvojni karakter teras je nadgrajen z njuno orientacijo – severna terasa postane primeren prostor za preživljanje časa na prostem v poletnih mesecih, ko zagotavlja prijetno senco; medtem ko južna terasa omogoča obilo sončne svetlobe in toplote zlasti v zimskih mesecih. Dvojnost tako postane večplastna: ekstrovertirana proti introvertirani, javna proti zasebni, glasna proti tihi, poletna proti zimski.

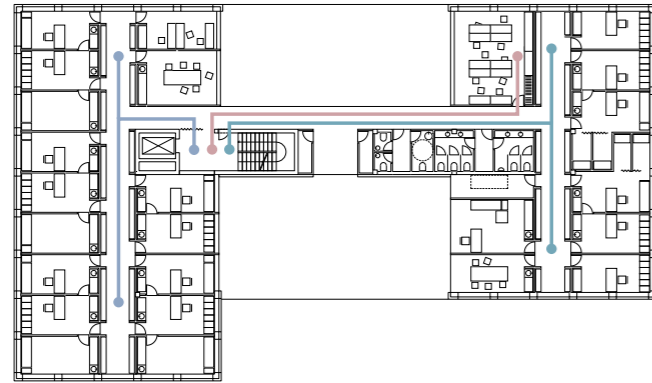
Obe terasi sta urejeni okoli centralne ploščadi, kjer so zagotovljena sedišča namenjena zaposlenim in obiskovalcem. Visoke grede, namenjene grmičevju in srednje visokem rastju, ob vzhodni in zahodni strani vsake izmed teras preprečujejo poglede v notranjost prostorov organiziranih ob obeh terasah. Centralna zasaditev v glavni visoki gredi ločuje direktne poglede z ulice proti objektu, a hkrati dovoljuje razgled na sever in jug. Tu je urejeno rastje srednje-visokih dreves ter grmičevja, ki so-ustvarjajo značilno vizualno podobo objekta.

Severna in južna terasa

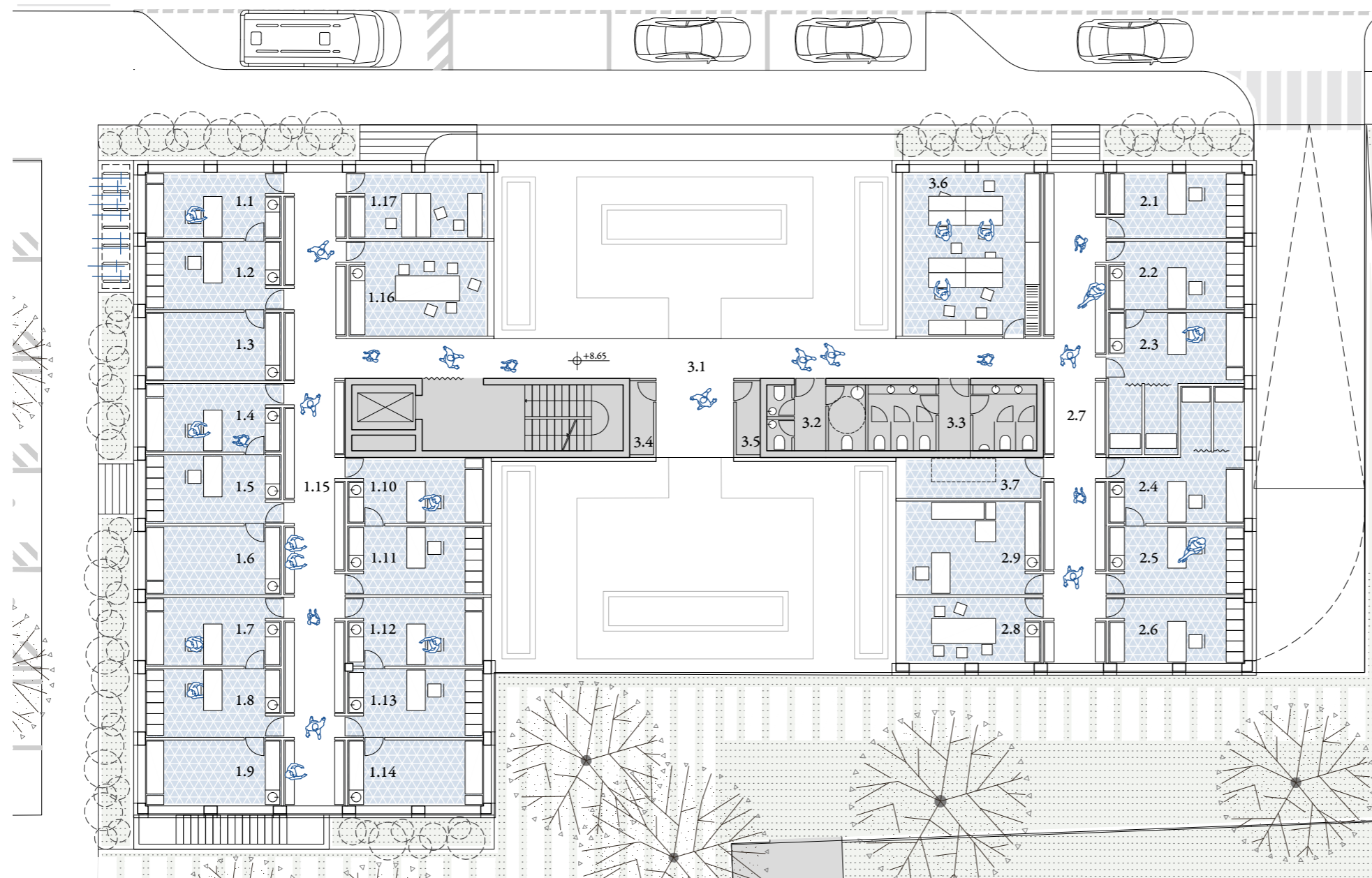


Severna in južna terasa – srce objekta, tvorita poudarek in vzpostavljata poljaven prostor namenjen tako zaposlenim, kot obiskovalcem.

Drugo nadstropje: Varstvo žensk in specialistične ambulante



Shema poti



Tloris 2. nadstropja

PROSTORI (2. NADSTROPJE)

SPECIALISTIČNA AMBULANTA (ELEKTOMIOGRAFIJA):

1.1: ordinacija	14.0 m ²
1.2: sprejem	14.0 m ²
1.3: prostor za posege	14.0 m ²

SPECIALISTIČNA AMBULANTA (DERMATOLOGIJA):

1.4: ordinacija	14.0 m ²
1.5: sprejem	14.0 m ²
1.6: prostor za posege	14.0 m ²

SPECIALISTIČNA AMBULANTA (ORTOPEDIJA):

1.7: ordinacija	14.0 m ²
1.8: sprejem	14.0 m ²
1.9: prostor za posege	14.0 m ²

SPECIALISTIČNA AMBULANTA (NEVROLOGIJA):

1.10: ordinacija	14.0 m ²
1.11: sprejem	14.0 m ²

SPECIALISTIČNA AMBULANTA (UROLOGIJA):

1.12: ordinacija	14.0 m ²
1.13: sprejem	14.0 m ²
1.14: prostor za posege	14.0 m ²

1.15: skupna čakalnica	53.9 m ²
1.16: prostor za osebje specialističnih ambulant	18.8 m ²
1.17: prostor za naročanje	14.0 m ²

GINEKOLOŠKA AMBULANTA 1

2.1: prostor za diplomirano medicinsko sestro	14.0 m ²
2.2: sprejem	14.0 m ²
2.3: ordinacija (s kabinama za preoblačenje)	20.4 m ²

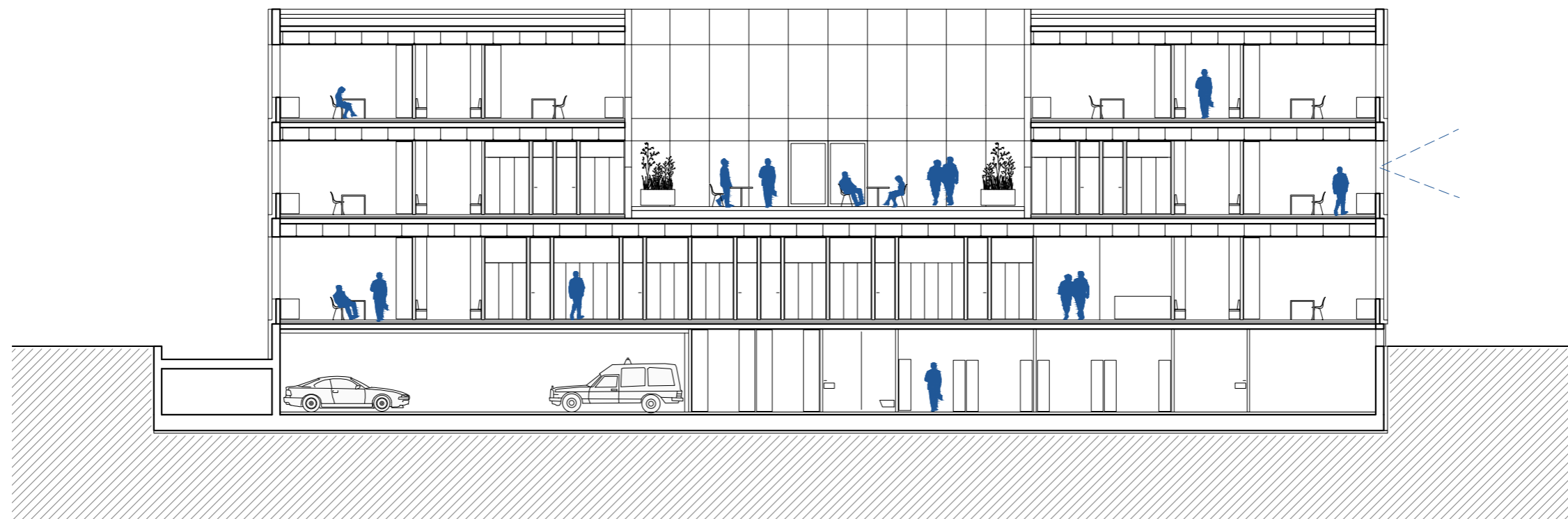
GINEKOLOŠKA AMBULANTA 2

2.4: ordinacija (s kabinama za preoblačenje)	20.4 m ²
2.5: sprejem	14.0 m ²
2.6: prostor za diplomirano medicinsko sestro	14.0 m ²

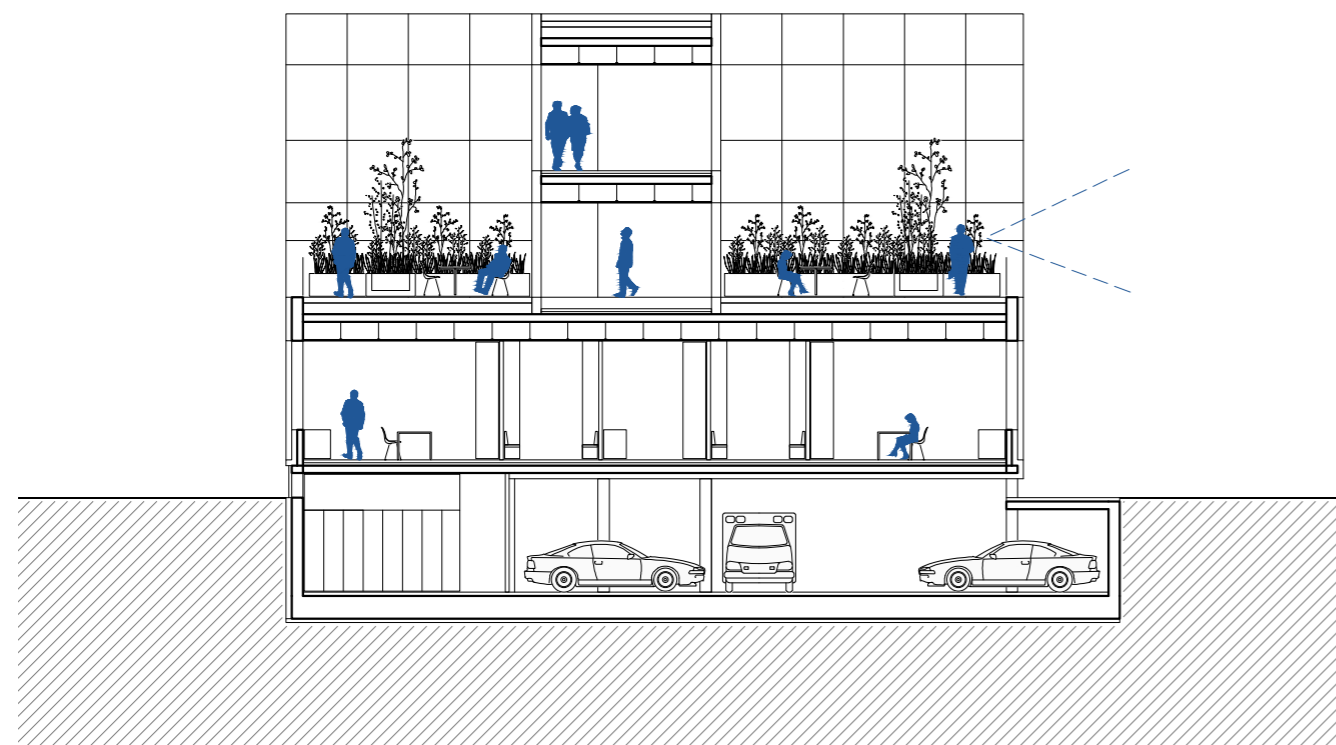
2.7: čakalnica	44.1 m ²
2.8: prostor za osebje ginekologije	14.0 m ²
2.9: prostor za CTG	18.4 m ²
3.1: povezovalni hodnik	49.7 m ²

3.2: WC invalid/WC zaposleni	0.3 m ²
3.3: WC moški/WC ženske	17.6 m ²
3.4: prostor za odpadke	2.6 m ²
3.5: prostor za čistila	2.6 m ²

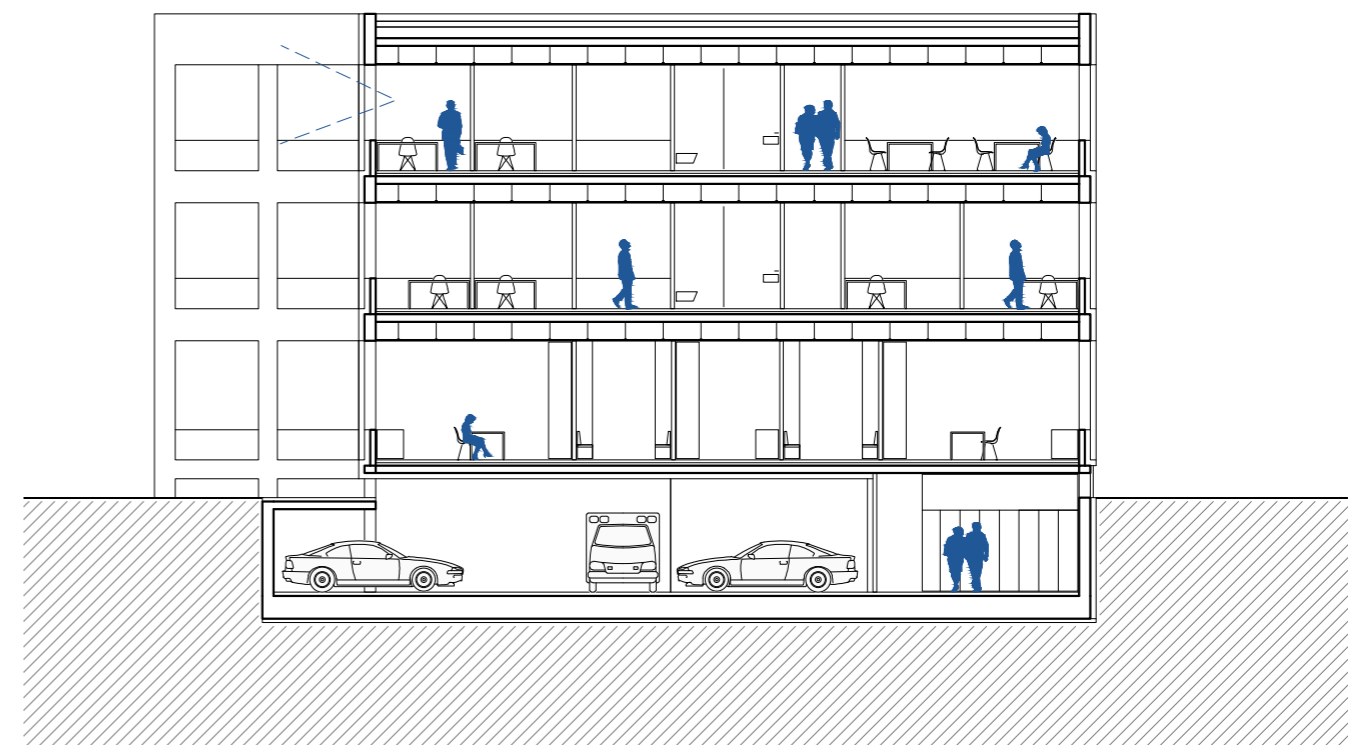
3.6: administracija	32.5 m ²
3.7: prostor za magnet	8.5 m ²



Vzdolžni prerez



Prečni prerez A-A



Prečni prerez B-B



trojna okenska zasteklitev v
alu okvirju

fasadna obloga atrija -
poliran aluminij

korita z nizko vegetacijo-
preprečujejo poglede v
prostore v pritličju

zunanjti tlak v atriju -
terazzo

zunanja tekstilna rolo
senčila

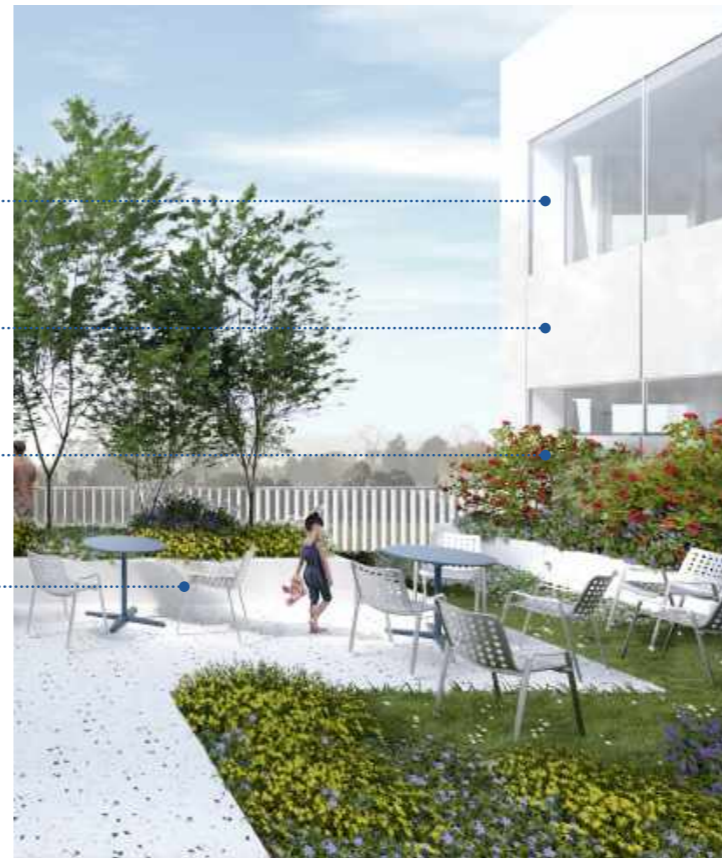
lesena obloga betonskega
parapeta

keramična fasada

okenski element z lesenim
polnilom za prezračevanje

stekleni zidaki - dovod
svetlobe v garderobe

nizko zelenje v okolici
objekta



Materialnost in pojavnost: zunanost objekta

Fasada objekta odraža konstrukcijsko zasnovo z jasno berljivim in strogim rastrom, ki tvori mrežo nosilcev in stebrov. Z vzpostavitvijo tovrstne mreže objekt izraža svojo reprezentativno ter družbeno pomembno funkcijo. Artikulacija fasade z lesenimi oblogami na betonskem horizontalnem zavetrovanju, ventilacijskimi loputami, zunanjimi senčili ter velikimi okenskimi odprtini po drugi strani blaži strogost konstrukcijske mreže ter tako vzpostavlja objekt, ki je reprezentativen in se ob enem približa Taboru ter vsem Mariborčanom.

Hkrati so s premišljenim oblikovanjem fasadnih elementov izpolnjene vse tehnične zahteve po uspešni ter racionalni rabi energije – omogočeno je ustrezno senčenje z zunanjimi senčili, integriranimi v fasadne elemente, naravno prezračevanje z ventilacijskimi loputami, ter obilo naravne svetlobe omogočene preko velikih zastekljenih površin.

V kontrastu s fasado prostorov, ki se odpirajo navzven, sta fasadi, ki obkrožata severno in južno teraso drugačni – izvedeni v steklu ter reflektivnem poliranem aluminiju, vizualno nadgrajujeta podobo dvignjene zelene oaze nad mestom.

Celoten objekt je nad nivo ulice dvignjen za en meter. To omogoča dovod svetlobe preko steklenih zidakov – prizm, ki so umeščeni pred nosilno stebrno konstrukcijo objekta. Tako je objekt postavljen na podstavek, ki jasno definira dvignjeno pritličje.

Materiali uporabljeni v objektu zagotavljajo prepoznaven, privlačen videz objekta ter ustvarjajo sodobno podobo. Hkrati pa materialnost objekta sledi tradicionalnim, naravnim in kontekstualno ustreznim motivom ter objekt uspešno vklaplja v lokalni kontekst. Na ta način celotna fasada deluje celostno ter kljub svoji vizualni prezenci objekt umirjeno in skladno umešča v okolico.



Severna fasada



Južna fasada



Vzhodna fasada



Zahodna fasada



Materialnost in pojavnost: notranjost objekta

Izbira materialov v notranjosti je skladna z barvno shemo ter izbiro materialov uporabljenih v zunanosti objekta ter na ta način zaključuje celosten pristop k oblikovanju.

Tlaki so izvedeni v trpežni, protizdrsni gumi, ki je funkcionalno in tehnično primeren in vzdržljiv material, hkrati pa je trajnosten ter oblikovno ustrezen. Pohištvo je izvedeno v svetlih, belih tonih ter vidnih lesenih oblogah. Z materialnimi in oblikovnimi pristopi v notranjosti postane objekt vizualno bolj dostopen in topel. Vgradna oprema v objektu sledi tem principom, v notranjosti se stene odebelijo v prostore namenjene shranjevanju v omare, na hodnikih pa se le-te preoblikujejo v sedišča v čakalnicah, v obeh primerih izvedeno po enakih principih in z enakim materialnim pristopom.

Vsi prostori, nanizani ob fasadi objekta imajo, zaradi že opisanega pristopa pri oblikovanju fasade, po vsaj eno okensko odprtino, ki omogoča naravno osvetlitev ter naravno ventilacijo prostorov, medtem ko se prostori, ki se nahajajo na kotnih pozicijah v objektu odpirajo na dve strani neba.

Povezovalni hodnik med lamelama v nadstropju sledi isti oblikovalski logiki kot ostali prostori, le da je tu celotno servisno in komunikacijsko jedro izvedeno v svetli, beli keramiki, ki materialno komunicira s fasadnim ovojem. Hodnik je sicer v celoti obdan z zasteklitvijo ter se odpira proti terasama ter tako vnaša občutek zelenja in povezanosti z naravo v notranjost objekta, ne glede na letni čas.



Zunanja in krajinska ureditev

Novi objekt Zdravstvene postaje Tabor ni le stavba temveč celovita prostorska rešitev, ki uredi tako sam objekt kot tudi zelene ter tlakovane površine okoli njega.

Travna površina v okolici je zasajena s cvetličnim travnikom lokalnih trav in cvetic. Travnik deluje kot zimzelena cvetoča blazina, ki obkroža objekt, poleg nizkega rastja pa so predvidena tudi dodatna drevesa v okolici objekta – breze. Vegetacija v okolici objekta le tega ščiti pred pogledi v notranjost, predvsem v pritlični etaži in nudi potrebno stopnjo zasebnosti.

Na jugu lokacije je predvidena manjša parkovna ureditev s posameznimi drevesi, ki ustvarjajo zeleno bariero proti enostanovanjski pozidavi proti jugu. Vzpostavljena je tudi možnost prehoda preko lokacije v smeri vzhod – zahod, med Žitno in Kostanjevčevo ulico.

Dodatno zunanjo zeleno površino predstavljata dve veliki terasi – osrčje projekta. Tam je predvidena nizka zazelenitev različnih višin na zeleni strehi pritlične etaže. Poleg tega so predvidena korita z lokalnimi grmovnicami kot so panešpljica, medvejka, bezeg, gaber ter nižjimi drevesi kot je javor, češnja itd. Terasi predstavljata zeleni oazi objekta in tako osebjem kot tudi obiskovalcem nudita oddih od vrveža znotraj objekta zdravstvene postaje.

Hkrati, terasi predstavljata pomemben ekološki element – razvijajoči se ekosistem rastlinskih vrst ter predstavljata pomembno energetska vrednost novega objekta – jo hladita, ji dajeta senco, ščitita pred hrupom in vetrom. Zelenje na terasi, poleg naštetega, ščiti obodne prostore pred pogledi v njihovo notranjost.



drevesa v okolici - navadna breza (*Betulaceae*)



nižja drevesa v koritih - javor (*Acer Platanoides*)

nizko grmičevje v koritih na terasi - navadna panešpljica (*Cotoneaster integerrimus*)

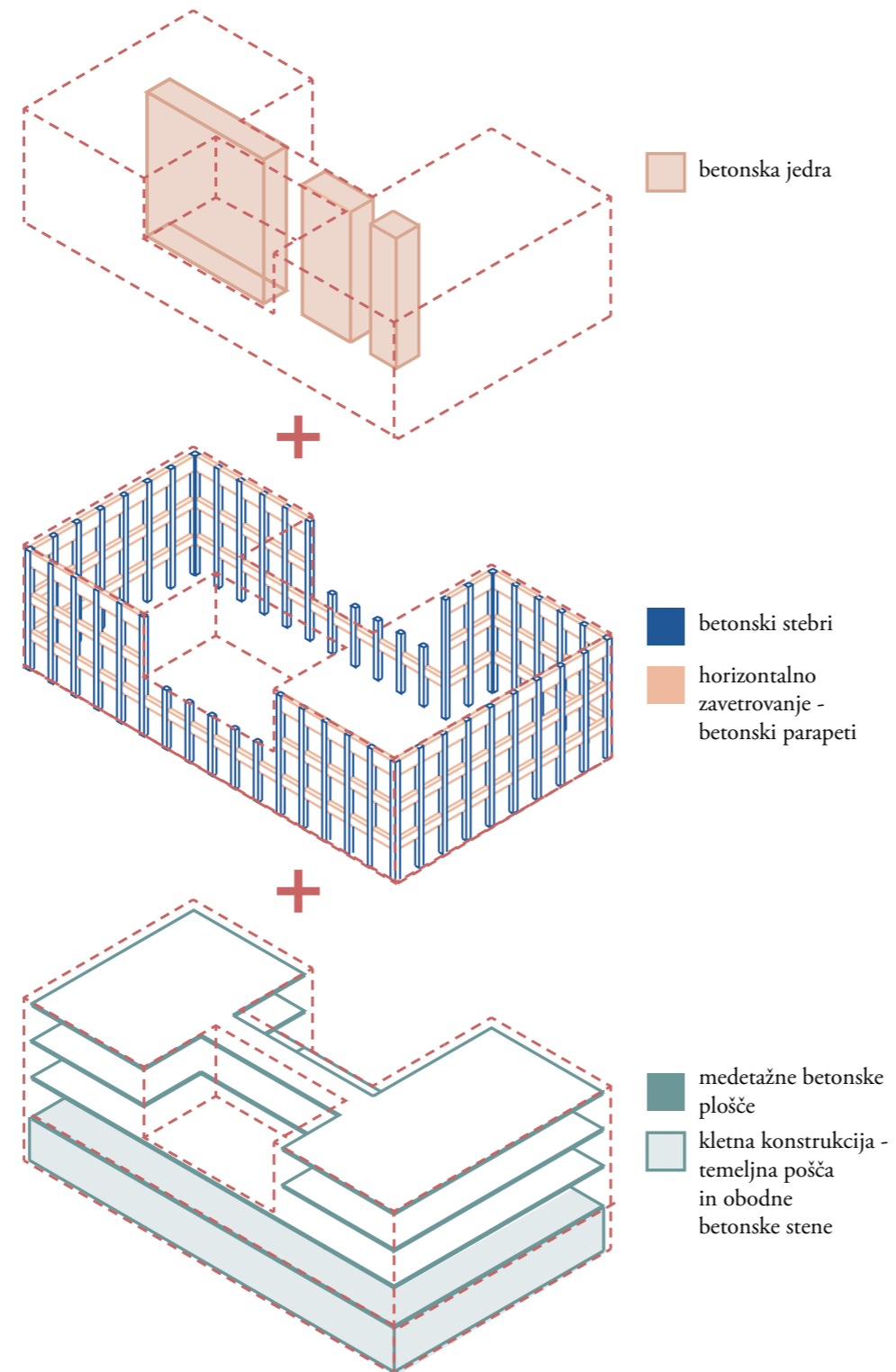
Konstruktivna zasnova

Konstruktivni princip zasnove objekta je preprost – nosilna fasada ter betonsko jedro omogočajo popolno fleksibilnost v notranjosti.

Organizacija vseh funkcionalnih prostorov okoli centralnega komunikacijskega in servisnega jedra, v kombinaciji z nosilno fasado, ki sprost celotno uporabno površino objekta ostalih konstrukcijskih elementov, vzpostavijo nemoteno delovanje objekta. Horizontalno zavetrovanje v obliki betonskih parapetov nadgradi celotno konstrukcijsko shemo tako, da objekt odgovarja tudi na zahteve po primerni statični stabilnosti ter protipotresni zaščiti.

Nosilna konstrukcija, temeljna plošča, vse medetažne plošče ter celotna kletna etaža so izvedene v AB nosilni konstrukciji, tako je celoten objekt zasnovan v enotnem materialu in z enovitim konstrukcijskim sistemom, kar deluje tako tehnično kot konceptualno ustrezno ter izčiščeno.

Vidna konstrukcija na zunanosti objekta tako ni zgolj racionalna izbira temveč doprinaša k videzu in arhitekturni artikulaciji objekta – izpostavljeni, vidni konstrukcijski elementi in jasen konstrukcijski pristop, ki se razkriva mimoidočim, ustvarja reprezentativno podobo objekta, ki odgovarja njegovi družbeno pomembni funkciji.



Konstruktivna shema

Trajnostna zasnova



Notranje pohištvo izvedeno v lesu.



Zazelenjena terasa.



Sistem naravnega prezračevanja, senčenja in osvetlitve.



Naravna materiala – guma in keramika v notranjih prostorih.

Nova Zdravstvena postaja Tabor sledi vsem načelom trajnostne zasnove ter vzdržnosti, v najširšem pomenu jih upošteva v sami zasnovi objekta.

Izbrani materiali so trajnostni, vzdržni, enostavni ter funkcionalno ustrezni glede na predvideno rabo objekta. Naravni materiali iz obnovljivih virov kot so les v katerem so izvedene notranje obloge, stavbno pohištvo ter oprema; keramika uporabljena kot fasadna obloga in naravna guma uporabljena za talne obloge, izdatno pripomorejo k trajnosti objekta.

Objekt bo opremljen s sodobnim, učinkovitim, energetske varčnimi sistemom strojnih inštalacij, ki bo temu primerno zasnovan glede na tip in rabo objekta. Kjer so upoštevani principi naravnega prezračevanja preko lesenih ventilacijskih loput, raba obnovljivih virov energije, primerna toplotno izolacijo zunanjega ovoja in troslojna zasteklitv okenskih odprtih ter pasivno ogrevanje in hlajenje prostorov s primernim senčenjem okenskih odprtih. Le-to ne deluje izključno tehnološko in funkcionalno, temveč tudi psihološko kot zagotavljanje vizualnega stika z zunanostjo.

Zasnova objekta je kompaktna in izvedena v liti betonski konstrukciji, kar omogoča dolgo življenjsko dobo objekta, hkrati pa nudi termično stabilnost in s tem povezano ustrezno toplotno akumulacijo. Vse zunanje površine so primerno izolirane in na ta način preprečujejo toplotne izgube preko ovoja objekta.

Streha objekta je izvedena kot zelena ekstenzivna streha, poleg tega pa severna in južna terasa izdatno pripomoreta k ozelenosti objekta in k trajnostnem pristopu oblikovanja zunanjih horizontalnih površin objekta. Na strehi objekta so med drugim nameščeni fotovoltaični paneli, ki zagotavljajo izrabo obnovljivih virov energije ter omogočajo delno zagotavljanje električne energije.

Arhitekturni pristop k trajnostni zasnovi so tako integralno prepleteni s principi strojnih inštalacij ter skupaj vzpostavljajo sodobno zasnovan, trajen in energetske varčen objekt.

Tehnično poročilo

Opis konstrukcije

Predviden konstrukcijski sistem je zasnovan racionalno ter omogoča fleksibilnost in prilagodljivost tlorisne zasnove. V smislu zasnove temelji na sistematični uporabi enakih arhitekturnih in konstruktivnih rastrov, s čemer je omogočena je največja stopnja prefabrikacije. Tovrstna izbira konstrukcijskega sistema je racionalna in zagotavlja optimalno razmerje med konstrukcijskimi razponi, zahtevami po čimbolj odprti tlorisni zasnovi in zadostno protipotresno zaščito objekta.

Objekt je armiranobetonska dvoetažna (K+P+2) konstrukcija, tlorisnega gabarita 42 x 24,8 m. Konstrukcijski sistem je sestavljen iz osrednjega AB jedra, debeline 30 cm in obdodnih stebrov dimenzije 30 x 50 cm. Horizontalna stabilnost stavbe ter potresna varnost je zagotovljena z AB parapeti, med osnovnimi nosilnimi stebri. Objekt je temeljen plitvo, z AB temeljno ploščo, debeline 50 cm. Temeljenje na temeljni plošči bo neproblematično in zagotavlja absolutno varnost glede nosilnosti in minimalne absolutne ter diferenčne posedke.

Obod kleti je zasnovan iz AB nosilnih sten. Medetažne plošče so debeline 20 cm – to omogočajo rameroma majhni razponi med konstrukcijskimi elementi, do 8 m. Streha objekta je armiranobetonska plošča.

Pri gradnji bo uporabljen beton klase od C25/30 do C45/55. Armatura bo klasična mrežna in palična kvalitete S500A oz. S500B. Vse konstrukcijske rešitve so običajne v gradbeni stroki in omogočajo visoko stopnjo repetitije, ki se uporablja tekom gradnje.

Poleg lastne teže je upoštevana tudi stalna in spremenljiva - koristna obtežba. Koristna obtežba je upoštevana v velikostnem redu od 3,0 kN/m² do 5,0 kN/m² v odvisnosti od namena uporabe posameznih prostorov. Obtežba vetra je upoštevana po SIST EN 1991-1-4;2005, kjer je za območje Maribora predvideno osnovno dejstvo vetra $v_{b0}=20$ m/s. Glede na SIST EN 1998-1;2005 je za seizmično obremenitev upoštevan pospešek temeljnih tal $a_g=0,100$ g.

Etažne višine ustrezajo zahtevam projektne naloge. Njihove višine omogočajo umestitev razvoda instalacij med stropno ploščo in obešenim stropom in znašajo: 4,00 m v pritličju in 3,65 v nadstropnih etažah.

Opis strojnih instalacij

Inštalacijski sistem celotnega objekta je zasnovan skladno z arhitekturno zasnovo – potrebni inštalacijski sistemi vgrajeni in integrirano vključeni v prostorsko rešitev objekta.

Predvideni so naslednji sistemi:

- strojnice v kletni etaži - na severnem delu je prostor za agregat (5 x 2,7 m) v velikosti 29 m², medtem ko je na južnem delu kleti predviden prostor za klimat (8 x 3,5 m) v velikosti 29 m².

- dva vertikalna jaška (dimenzij min. 40x 50 cm) oba v sklopu servisnega jedra - zahodni pokriva vertikalni razvod inštalacij zahodne lamele, vzhodni pa vertikalni razvod vzhodnega dela stavbe.

- horizontalni hodniki posameznih etaž - po katerih se inštalacije vodijo do prostorov in nazaj.

Za vse predvidene naprave bo predvidena dobava elektrokrmilnih omar z možnostjo povezave na CNS.

OGREVANJE IN HLAJENJE

Obseg ogrevanja se določi z izračunom toplotnih izgub po EN12831. Obseg toplotnih obremenitev se določi po ASHRAE ali VDI normah.

28. člen odloka o občinskem podrobnem prostorskem načrtu za del območja PPE – Ta5-S (območje zdravstvenega doma) v mestni občini Maribor predvideva, da se objekti navežejo na obstoječi vročevodni priključek, ki zagotavlja dovolj toplotne energije tudi za predvideno širitev. Priključitev na javno toplovodno omrežje se izvede v skladu s projektno nalogo ENERGETIKE Maribor.

Objekt bo v največji možni meri ogrevan in hlajen s ploskovnimi sistemi (talno, stensko gretje/hlajenje). Regulacija temperature bo možna za vsak prostor posebej. V sklopu prezračevanja se predvidi tudi zračno hlajenje in sicer posredno z ohlajenim prezračevalnim zrakom (v mejah, ki jo dopušča količina prezračevanega zraka pri $dT=8$ K).

VODOVODNE INSTALACIJE

Instalacija hladne vode se priključi na javno vodovodno omrežja preko skupnega vodomernega mesta lociranega znotraj ali zunaj objekta, odvisno od možnosti priključitve in postavitve. Za preprečitev nastajanja vodnega kamna na instalacijah, bo sanitarna voda v objektu ustrezno mehčana z ionskim mehčalnikom.

Fekalna kanalizacija poteka delno v tlaku in večji del v stenah. Odtočne horizontalne cevi in vertikalne ter fazonski kosi se izdelajo iz PE ali PP.

Opis energetske zasnove

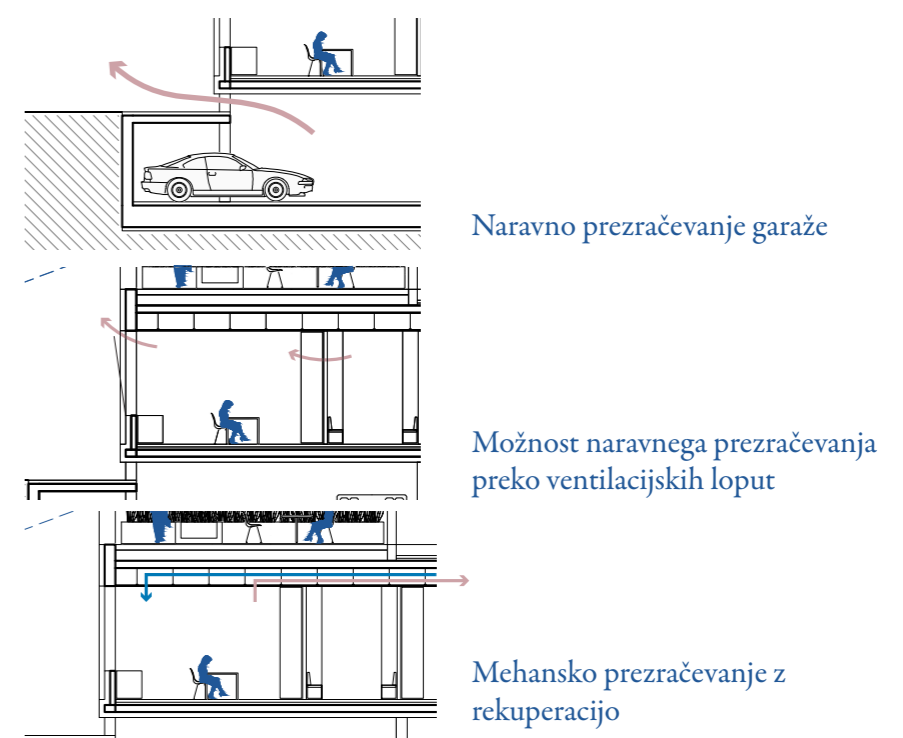
Arhitektura objekta, zasnova konstrukcije in fasade sledijo pričakovanjem glede energetske učinkovitosti in z njo povezano majhno porabo energije za ogrevanje in hlajenje.

Kot vir toplotne energije se predvidi nov priključek na vročevod. Del obnovljivih virov za ogrevanje objekta se zagotovijo z umestitvijo fotovoltaičnih panelov na streho objekta. Izbrani sistemi ogrevanja in hlajenja ter prezračevanja so enostavni za vzdrževanje in obratovanje, prav tako so nizki stroški obratovanja in vzdrževanja.

Objekt bo v največji možni meri ogrevan in hlajen s ploskovnimi sistemi (talno, stensko gretje/hlajenje). Regulacija temperature bo možna za vsak prostor posebej. Predviden je sistem mehanskega prezračevanja z rekuperacijo. V sklopu prezračevanja se predvidi tudi zračno hlajenje in sicer posredno z ohlajenim prezračevalnim zrakom (v mejah, ki jo dopušča količina prezračevanega zraka pri $dT=8$ K). Poleg tega je predvidena možnost naravnega prezračevanja preko lesenih ventilacijskih loput. Predvideno je naravno prezračevanje garaže, kar nam omogoča umestitev več kot 10 m² odprtih na fasadi garaže, ter sistem detekcije dima.

Predvidena je troslojna zasteklitev okenskih odprtih ter zunanja tekstilna senčila za pasivno ogrevanje in hlajenje prostorov. Vse zunanje površine so primerno izolirane in na ta način preprečujejo toplotne izgube preko ovoja objekta.

Objekt je zasnovan iz trajnostnih, vzdržnih in lokalnih materialov – keramika za fasadno oblogo, guma za notranje tlake in les za stavbno pohištvo ter notranjo opremo.



Tehnično poročilo

Opis prometne ureditve

Prometni režim ob novi Zdravstveni postaji Tabor ostaja v večji meri nespremenjen, spremembe so predvidene predvsem na področju mirujočega prometa – parkiranja ter priključitev na uvozne klančine na cestno-prometno omrežje.

Mirujoč promet z parkirnimi mesti za bočno parkiranje je urejen na severnem robu natečajnega območja, ob Žitni ulici kjer je moč zagotoviti 3 parkirna mesta, poleg drop-off cone namenjene reševalnemu vozilu, v neposredni bližini glavnega vhoda ter prostoru namenjenemu čakanju za uvoz v podzemno garažno hišo. Na zahodnem delu natečajnega območja sta zagotovljeni dve standardni parkirni mesti, tri parkirna mesta namenjena gibalno oviranim ter dve parkirni mesti namenjeni mamicam z otroki.

Uvoz v podzemno garažno hišo je organiziran na skrajnem severo-vzhodnem vogalu natečajnega območja, kot je predvideno po veljavnem OPPN. Da je mogoče zagotoviti varen in ustrezen uvoz v garažno hišo, je celoten objekt dvignjen nad nivo ulice za en meter, kar omogoča zadostitev primerne dolžine uvozne klančine pod naklonom 15% s tranzicijskim naklonom 4% na začetku in koncu. V garažno hišo je na ta način omogočen tudi uvoz večjih, dostavnih ter reševalnih vozil z zagotovljeno svetlo višino 3m.

Uvoz v garažo je organiziran enosmerno s semaforiziranim načinom signalizacije na čakalnih mestih na nivoju ulice ter v kletni etaži. Prometna ureditev v garaži poteka dvosmerno ter zagotavlja 26 parkirnih mest (24 navadnih in 2 za gibalno ovirane), kar je znotraj 15% odstopanja od predvidenih 30, prav tako prometna ureditev zagotovi dodatnih 5 parkirnih mest, skupno 11 od zahtevanih 6, v neposredni bližini objekta ob Jezdarski oziroma Žitni ulici, kar v skupnem seštevku zagotavlja 1 parkirno mesto več od zahtevanih.

Kontrola pristopa za motorna vozila se vrši na mestu uvožno-izvozne rampe. Na mestu uvoza ter izvoza iz garaže je predvidena namestitev avtomatskih zapornic ter rolo vrat. Za kontrolo pristopa motornih vozil bo vzpostavljen sistem prepoznavanja registrskih tablic vozil (LPR) v povezavi s teledomofonsko komunikacijo.

Promet pešcev bo urejen preko obstoječih pločnikov oziroma dostopnih poti. Na jugu natečajnega območja se uredi nova dostopna pot, ki povezuje Žitno ulico s Kostanjevčevo ulico. Promet kolesarjev je urejen po vozišču, v namen parkiranja koles pa se uredi parkirišče koles ob zahodnem vhodu v objekt.

Prometna študija, ki bo izvedena v nadaljnjih fazah projektiranja, bo preučila možnosti najbolj primerne postavitve uvozne klančine ter racionalne izrabe prostora v garaži in organizacije prometne ureditve, kar je, zaradi fleksibilne zasnove objekta, mogoče znotraj okvirjev natečajnega predloga.

Požarna varnost

Požarno varovanje objekta se izvede z vertikalnim požarnim jedrom na sredini objekta, preko katerega se vrši evakuacija ljudi iz prvega, drugega nadstropja in kletne etaže.

Evakuacijske poti v novi Zdravstveni postaji Tabor so zasnovane tako, da nezaščitene dolžine nikjer ne presegajo največjih dovoljenih evakuacijskih poti - 35 m, ker je objekt opremljen z AJP. Evakuacijske poti in izhodi so dimenzionirani na polno zasedenost objekta in omogočajo varen izhod v vsakem trenutku.

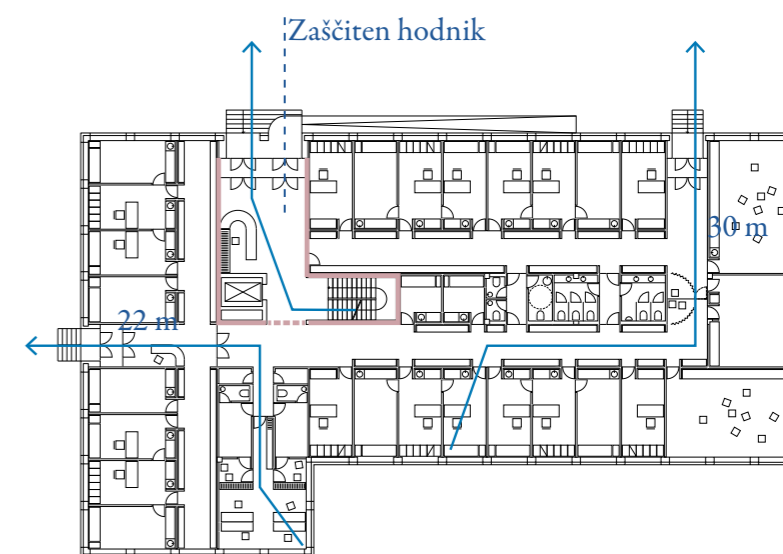
V pritličju so predvideni trije zasilni izhodi - en glavni in dva stranska. V primeru požara je najbolj obremenjen glavni evakuacijski izhod, ki je od požarno varnega jedra do izhoda na prosto izveden v negorljivih materialih, ki omogočajo varno evakuacijo ljudi iz prvega in drugega nadstropja po požarno zaščitenem hodniku.

Evakuacijska pot iz kletne etaže je predvidena preko požarnega jedra ali ločenega izhoda na prosto na južni strani objekta.

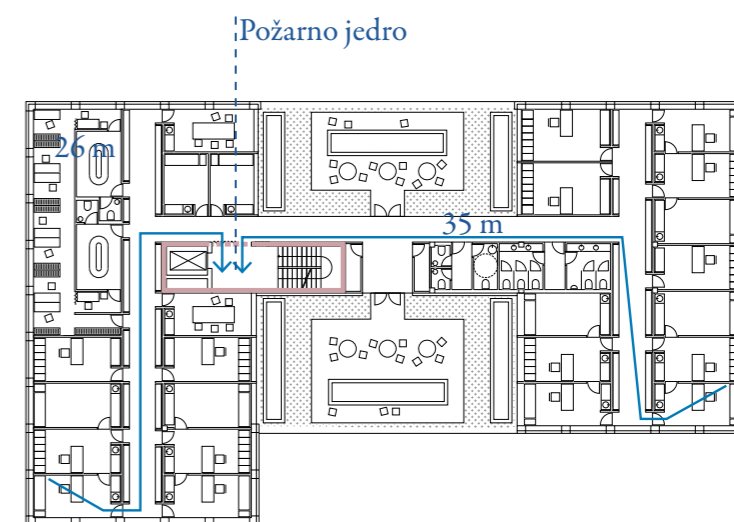
V požarnem jedru je zasnovan naravni odvod dima in toplote z odprtino v najvišji etaži.

Dvigalo v komunikacijskem jedru ni namenjeno uporabi v primeru požara in bo imelo zagotovljen ustrezen krmilni protokol za primer požara skladno s SIST EN 81-73.

Preprečitev prenosa požara na sosednje objekte bo zagotovljena z zadostnimi odmiki od relevantnih mej v kombinaciji s požarno odporno izvedbo zunanjih sten stavbe. Nosilna konstrukcija objekta bo armiranobetonska z odzivom na ogenj razreda A po SIST EN 13501.



Tloris pritličja



Tloris 1.nadstropja

ZDRAVSTVENA POSTAJA TABOR			
Navodila za izpolnjevanje tabele			
1. PODATKI O PROJEKTU			
Šifra natečajnega elaborata	52819		
2. PREGLED			
			Opombe
Skupna bruto tlorisna površina (m ²)	3.550,1		
Skupna neto tlorisna površina (m ²)	3.015,3		
Zazidana površina (m ²)	903,2		
Zelene površine (m ²)	281,9		
Število parkirnih mest v GARAŽI (predvideno 30 PM) SKUPAJ:	26		
Število parkirnih mest za gibalno ovirane	2		
Število ostalih parkirnih mest	24		
Število parkirnih mest ZUNAJ (območja obdelave-predvideno 6 PM) SKUPAJ:	11		
Število parkirnih mest za gibalno ovirane	3		
Število ostalih parkirnih mest	8		
2. PREGLED POVRŠIN PO ETAŽAH			
Etaža	Predvideno	Doseženo	Razlika
NTP klet (m ²)	1.100	983,5	
NTP pritličja (m ²)	750	946,1	
NTP 1. nadstropja (m ²)	750	600,9	
NTP terase 1. nadstropja (m ²)		224,1	*OPOMBA: dodana površina obeh atrijev v 1. nadstropju
NTP 2. nadstropja (m ²)	750	602,2	
NTP strehe (m ²)			
Skupaj	3.350	3.356,8	
3. OCENA INVESTICIJE GOI			
Etaža	Ocena v €/m ²	SKUPAJ	Opombe
NTP klet	1.000,0	983.500,0 €	
NTP pritličja	1.600,0	1.513.760,0 €	
NTP 1. nadstropja	1.600,0	961.440,0 €	
NTP terase 1. nadstropja	500,0	112.050,0 €	*OPOMBA: dodana cena/m obeh atrijev v 1. nadstropju
NTP 2. nadstropja	1.600,0	963.520,0 €	
NTP strehe		0,0 €	
Skupna cena		4.534.270,0 €	
4. INFORMATIVNA PONUDBENA CENA ZA IZDELAVO PROJEKTNE DOKUMENTACIJE			
Navedba skupnega zneska v € brez DDV	249.384,0 €		
5. NETO TLOORISNE POVRŠINE PO PROSTORI			
	Prostori po etažah	NATEČAJNA REŠITEV (neto tlorisna površina)	OPOMBE
	PRITLIČJE	946,1 m²	
1	OE Varstvo otrok in mladine (sem sodi ločeno Dežurni center za otroke in mladostnike-obvezno v pritličju- z naslednjimi prostori za dve dežurni ambulanti)	742,9 m ²	
	TRIAŽA-vezana na čakalnico	14,0 m ²	
	Dežurna ambulanta 1	81,1 m ²	
	sprejem	14,0 m ²	
	ordinacija	14,0 m ²	
	prostor za posege	14,0 m ²	
	prostor za izolacijo	14,0 m ²	
	čakalnica	25,1 m ²	
	Dežurna ambulanta 2	81,1 m ²	
	sprejem	14,0 m ²	
	ordinacija	14,0 m ²	
	prostor za posege	14,0 m ²	
	prostor za izolacijo	14,0 m ²	
	čakalnica	25,1 m ²	
	prostor za odpadke	m ²	ni del dežurne ambulante 2 - prostor je opredeljen pod "Ostali v tabeli neopredeljeni prostori"

	Ločen WC moški/ženske za paciente in ločen WC moški/ženske za zaposlene; WC invalidi;	27,9 m ²	
	Laboratorij za otroke ločeno;	46,4 m ²	
	2 prostora za odvzem, ločen sprejem/odvzem za preventivo in kurativo - ločni čakalnici	5,7 m ²	
	prostor za namestitve vseh potrebnih analizatorjev in opreme	24,7 m ²	
	WC za oddajo urina	3,5 m ²	
	čakalnica (ločena preventiva/kurativa)	12,5 m ²	
	Referenčna pediatrična ambulanta (RPA) 1	56,0 m²	
	ordinacija	14,0 m ²	
	sprejem	14,0 m ²	
	prostor za diplomirano medicinsko sestro v RA	14,0 m ²	
	prostor za posege	14,0 m ²	
	čakalnica	m ²	skupna čakalnica z RŠA1 - opredeljeno pod "ostali v tabeli neopredeljeni prostori"
	Referenčna pediatrična ambulanta (RPA) 2	56,0 m²	
	ordinacija	14,0 m ²	
	sprejem	14,0 m ²	
	prostor za diplomirano medicinsko sestro v RA	14,0 m ²	
	prostor za posege	14,0 m ²	
	čakalnica	m ²	skupna čakalnica z RŠA2 - opredeljeno pod "ostali v tabeli neopredeljeni prostori"
	Prostor za izolacijo za potrebe obeh referenčnih ambulant	8,0 m²	
	Prostor za DENVER II in pregled vida za potrebe obeh referenčnih ambulant	27,8 m²	
	Prostor za dojenje	5,0 m²	
	Referenčna šolska ambulanta (RŠA) 1	95,9 m²	
	ordinacija	14,0 m ²	
	sprejem	14,0 m ²	
	prostor za preventivo	39,9 m ²	
	prostor za posege	14,0 m ²	
	prostor za diplomirano medicinsko sestro v RŠA	14,0 m ²	
	čakalnica	m ²	skupna čakalnica z RPA1 - opredeljeno pod "ostali v tabeli neopredeljeni prostori"
	Referenčna šolska ambulanta (RŠA) 2	95,9 m²	
	ordinacija	14,0 m ²	
	sprejem	14,0 m ²	
	prostor za preventivo	39,9 m ²	
	prostor za posege	14,0 m ²	
	prostor za diplomirano medicinsko sestro v RŠA	14,0 m ²	
	čakalnica	m ²	skupna čakalnica z RPA2 - opredeljeno pod "ostali v tabeli neopredeljeni prostori"
	Prostor za izolacijo za potrebe obeh šolskih referenčnih ambulant	8,0 m²	
PRITLIČJE	Horizontalne, vertikalne komunikacije/vhodna avla	63,3 m²	
	Ostali v tabeli neopredeljeni prostori	139,9 m ²	
	pult za informacije, recepcija, varnostnik	7,0 m ²	
	vetrolov (dežurna ambulanta, glavni vhod, vhod preventiva)	11,9 m ²	
	prostor za odpadke	1,8 m ²	
	prostor za čiščila	1,8 m ²	
	čakalnica RPA1 in RŠA1	58,7 m ²	
	čakalnica RPA1 in RŠA1	58,7 m ²	
Opomba 1: Čakalnice se lahko smiselno združujejo v centralno čakalnico, sicer pa dve na etažo			
Opomba 2: Prostor za DENVER II mora diagonalno meriti vsaj 7m.			
	1. NADSTROPJE	600,9 m²	
2	OE Splošno zdravstveno varstvo	340,8 m ²	
	Referenčna ambulanta (RA) 1	56,0 m²	
	ordinacija	14,0 m ²	
	sprejem	14,0 m ²	
	prostor za diplomirano medicinsko sestro v RA	14,0 m ²	
	prostor za posege	14,0 m ²	
	čakalnica	m ²	skupna čakalnica z RA2 - opredeljeno pod "ostali v tabeli neopredeljeni prostori"
	Referenčna ambulanta (RA) 2	56,0 m²	
	ordinacija	14,0 m ²	
	sprejem	14,0 m ²	
	prostor za diplomirano medicinsko sestro v RA	14,0 m ²	
	prostor za posege	14,0 m ²	

	čakalnica	m ²	skupna čakalnica z RA1 - opredeljeno pod "ostali v tabeli neopredeljeni prostori
	Referenčna ambulanta (RA) 3	56,0 m ²	
	ordinacija	14,0	m ²
	sprejem	14,0	m ²
	prostor za diplomirano medicinsko sestro v RA	14,0	m ²
	prostor za posege	14,0	m ²
	čakalnica	m ²	skupna čakalnica z RA4 in RA5 - opredeljeno pod "ostali v tabeli neopredeljeni prostori
	Referenčna ambulanta (RA) 4	56,0 m ²	
	ordinacija	14,0	m ²
	sprejem	14,0	m ²
	prostor za diplomirano medicinsko sestro v RA	14,0	m ²
	prostor za posege	14,0	m ²
	čakalnica	m ²	skupna čakalnica z RA3 in RA5 - opredeljeno pod "ostali v tabeli neopredeljeni prostori
	Referenčna ambulanta (RA) 5	56,0 m ²	
	ordinacija	14,0	m ²
	sprejem	14,0	m ²
	prostor za diplomirano medicinsko sestro v RA	14,0	m ²
	prostor za posege	14,0	m ²
	čakalnica	m ²	skupna čakalnica z RA3 in RA4 - opredeljeno pod "ostali v tabeli neopredeljeni prostori
	Prostor za izolacijo (1-2) za potrebe vseh 5 RA	19,0 m ²	
	Skupni prostor za osebje	14,0 m ²	
	Ločen WC moški/ženske za paciente in ločen WC moški/ženske za zaposlene; WC invalidi;	27,8	m ²
3	Prostori za skupno rabo vseh OE	69,6 m ²	
	Laboratorij	69,6 m ²	
	2 prostora za odvzem, ločen sprejem/odvzem za preventivo in kurativo - ločeni čakalnici	7,2	m ²
	prostor za namestitve vseh potrebnih analizatorjev in opreme	37,7	m ²
	WC za oddajo urina	4,5	m ²
	čakalnica (ločena preventiva/kurativa)	20,2	m ²
1. NADSTROPJE	Horizontalne, vertikalne komunikacije/vhodna avla	97,1 m ²	
	Ostali v tabeli neopredeljeni prostori	93,4 m ²	
	čakalnica RA1 in RA2	30,1	m ²
	čakalnica RA3, RA4 in RA5	44,1	m ²
	prostor za odpadke	2,6	m ²
	prostor za čistila	2,6	m ²
	skupni prostor za osebje pediatrije	14,0	m ²
	severni in južni atrij	m ²	kvadratura šteta h kvadraturi strehe
	2. NADSTROPJE	602,2 m ²	
4	Specialistične ambulante	237,0 m ²	
	Specialistična ambulanta DERMA (dermatologija)	42,0 m ²	
	ordinacija	14,0	m ²
	sprejem	14,0	m ²
	prostor za posege	14,0	m ²
	čakalnica	m ²	skupna čakalnica za vse specialistične ambulante - opredeljeno pod "ostali v tabeli neopredeljeni prostori
	Specialistična ambulanta ORT (ortopedija)	42,0 m ²	
	ordinacija	14,0	m ²
	sprejem	14,0	m ²
	prostor za posege	14,0	m ²
	čakalnica	m ²	skupna čakalnica za vse specialistične ambulante - opredeljeno pod "ostali v tabeli neopredeljeni prostori
	Specialistična ambulanta UROL (urologija)	42,0 m ²	
	ordinacija	14,0	m ²
	sprejem	14,0	m ²
	prostor za posege	14,0	m ²
	čakalnica	m ²	skupna čakalnica za vse specialistične ambulante - opredeljeno pod "ostali v tabeli neopredeljeni prostori
	Specialistična ambulanta EMG (elektromiografija)	42,0 m ²	

3

	ordinacija	14,0	m ²	
	sprejem	14,0	m ²	
	prostor za posege	14,0	m ²	
	čakalnica	m ²	skupna čakalnica za vse specialistične ambulante - opredeljeno pod "ostali v tabeli neopredeljeni prostori	
	Specialistična ambulanta NEVRO (nevrolška)	28,0 m ²		
	ordinacija	14,0	m ²	
	sprejem	14,0	m ²	
	čakalnica	m ²	skupna čakalnica za vse specialistične ambulante - opredeljeno pod "ostali v tabeli neopredeljeni prostori	
	Prostor za magnet (to je samostojen prostor, ki ni vezan funkcionalno na nič drugega, tako, da je lahko umeščen kamorkoli, vendar znotraj OE VOM)	8,2 m ²		
	Prostor za naročanje na specialistične preglede (vezan na vseh 5 specialističnih ambulante)	14,0 m ²		
	Skupni prostor za osebje	18,8 m ²		
5	OE Varstvo žensk	157,2 m ²		
	Referenčna ginekološka ambulanta 1	67,0 m ²		
	ordinacija	14,0	m ²	
	sprejem	14,0	m ²	
	prostor za CTG	18,6	m ²	
	2 prostora (kabin) za pripravo na pregled	6,4	m ²	
	prostor za diplomirano medicinsko sestro v RA	14,0	m ²	
	čakalnica	m ²	skupna čakalnica za obe ginekološki ambulanti - opredeljeno pod "ostali v tabeli neopredeljeni prostori	
	Referenčna ginekološka ambulanta 2	48,4 m ²		
	ordinacija	14,0	m ²	
	sprejem	14,0	m ²	
	2 prostora (kabin) za pripravo na pregled	6,4	m ²	
	prostor za diplomirano medicinsko sestro v RA	14,0	m ²	
	čakalnica	m ²	skupna čakalnica za obe ginekološki ambulanti - opredeljeno pod "ostali v tabeli neopredeljeni prostori	
	Skupni prostor za osebje	14,0 m ²		
	Ločen WC moški/ženske za paciente in ločen WC moški/ženske za zaposlene/WC invalidi	27,8	m ²	
2. NADSTROPJE	Horizontalne, vertikalne komunikacije/vhodna avla	72,3 m ²		
	Ostali v tabeli neopredeljeni prostori	135,7 m ²		
	čakalnica - specialistične ambulante	53,9	m ²	
	čakalnica - ginekologija	44,1	m ²	
	prostor za odpadke	2,6	m ²	
	prostor za čistila	2,6	m ²	
	administracija	32,5	m ²	
		m ²		
	KLET	983,5 m ²		
6	Oskrbovalni in servisni prostori	125,9 m ²		
	Prostor za čistilko in čistila	12,5	m ²	
	Prostor za odpadke za vsako etažo posebej	0,0	m ²	
	Garderobe za zaposlene za cca 40 oseb (čisto/nečisto - moški/ženski)	41,6	m ²	
	Tuš v garderobi	0,0	m ²	
	WC moški/ženske za zaposlene	14,8	m ²	
	Arhivski prostor	28,9	m ²	
	Prostor za administracijo za 10 delovnih mest in za opremo, kot je fotokopirni stroj, omare za odlaganje rednikov...)+	0,0	m ²	
	Prostor za infektivne odpadke	8,9	m ²	
	Prostor za odpadke (eko otok)	19,2	m ²	
	Opomba: Prostor za administracijo se lahko nahaja tudi v kateri drugi etaži (klet ni pogoj)			
7	Energetsko tehnični prostori	6,4 m ²		
	Prostor za server	6,4	m ²	
8	Parkirne površine	750,4 m ²		
	30PM (od tega 2 inv.)			
KLET	Horizontalne, vertikalne komunikacije/vhodna avla	42,9 m ²		
	Ostali v tabeli neopredeljeni prostori	57,9 m ²		
	prostor za agregat	29,0	m ²	
	prostor za klimat	28,9	m ²	
		m ²		
		m ²		

4

Priloga **PONUDBA** šifra: 52819

ODPRTI, PROJEKTNI, ENOSTOPENJSKI NATEČAJ ZA IZBIRO STROKOVNO NAJPRIMERNEJŠE REŠITVE ZA :

ZDRAVSTVENO POSTAJO TABOR V MARIBORUŠt. informativne ponudbe 2020/0610-18, z dne 10.06.2020

Projektno dokumentacijo bomo izdelali v obsegu ter s sestavnimi deli kot je navedeno v tem obrazcu, upoštevajoč vse bistvene zahteve naročnika kot so navedene v točki 4.24. natečajnih pogojev in za navedeno ceno (ponudnik vpiše ponudbeno ceno v evrih, zaokroženo na dve decimalni mesti):

Vrsta del	CENA BREZ DDV	DDV – 22 %	CENA Z DDV
idejna zasnova za pridobitev projektnih in drugih pogojev (IZP), izdelana na osnovi dopolnjenega natečajnega elaborata	7482,00	1646,04	9128,04
idejni projekt (IDP)	17457,00	3840,54	21297,54
projektna dokumentacija za pridobitev mnenj in gradbenega dovoljenja (DGD)	29926,00	6583,72	36509,72
popolna zahteva za pridobitev gradbenega dovoljenja	9975,00	2194,5	12169,5
projektna dokumentacija za izvedbo gradnje (PZI) (opcije – določiti dodatne roke odvisno od konkretnega primera: -ločena PZI projektna dokumentacija za odstranitev objekta -ločena PZI dokumentacija za pripravljala dela -ločena PZI dokumentacija za prijavo gradnje)	62346,00	13716,12	76062,12
projekt notranje opreme	14963,00	3291,86	18254,86
sodelovanje pri razpisu za oddajo del in priprava dokumentacije za razpis	9975,00	2194,5	12169,5
projekt izvedenih del (PID)	34914,00	7681,08	42595,08
vodenje in koordinacija izdelave projektne in druge dokumentacije	14963,00	3291,86	18254,86
pridobitev projektnih pogojev, mnenj oz. soglasij pristojnih mnenjedajalcev oz. soglasodajalcev, sodelovanje pri pridobitvi gradbenega dovoljenja, sodelovanje v postopku za pridobitev uporabnega dovoljenja	9975,00	2194,5	12169,5
Projektantski nadzor (spremljanje gradnje)	37408,00	8229,76	45637,76
SKUPAJ	249384,00	54864,48	304248,48

Skupaj:304248,48.....v EUR z DDV

(z besedo: tristo štiri tisoč dvesto osemštirideset eurov in 48.00/100)

Natečajni pogoji – Zdravstvena postaja Tabor v Mariboru

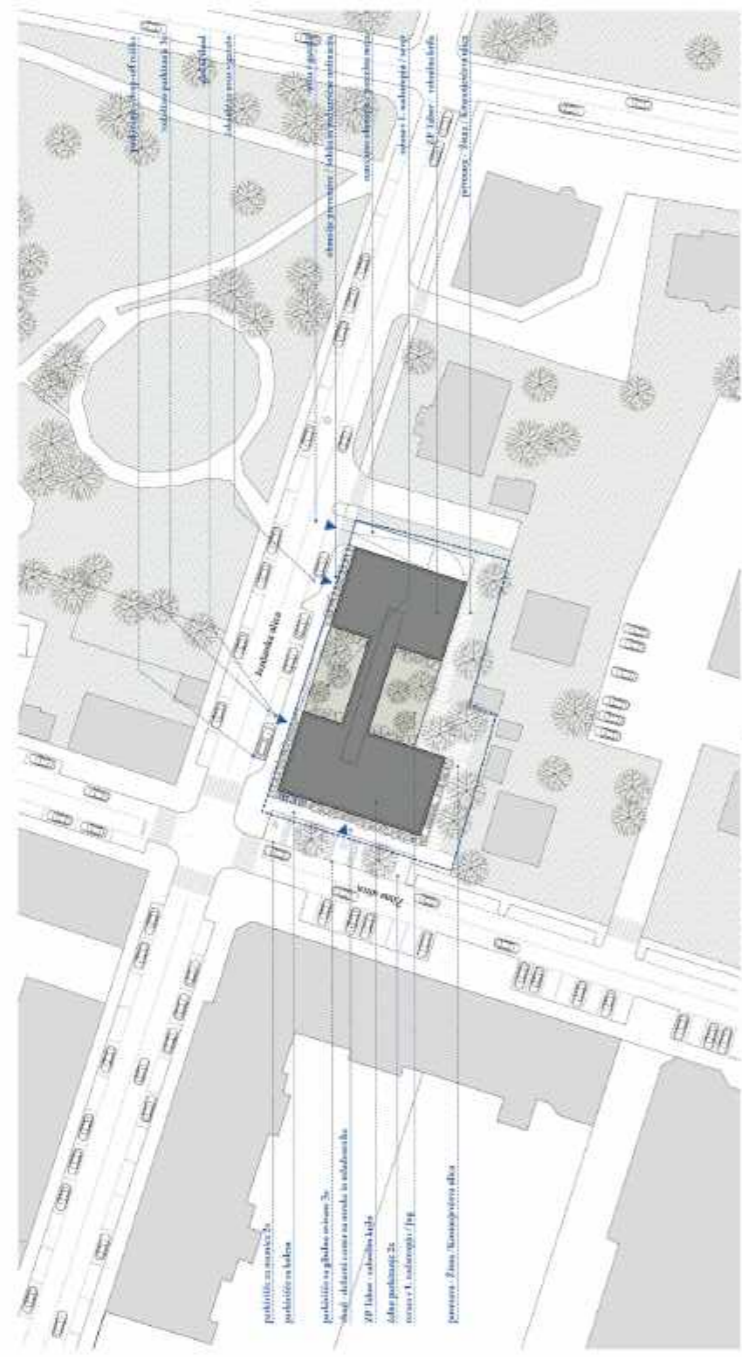
26

OCENA INVESTICIJE

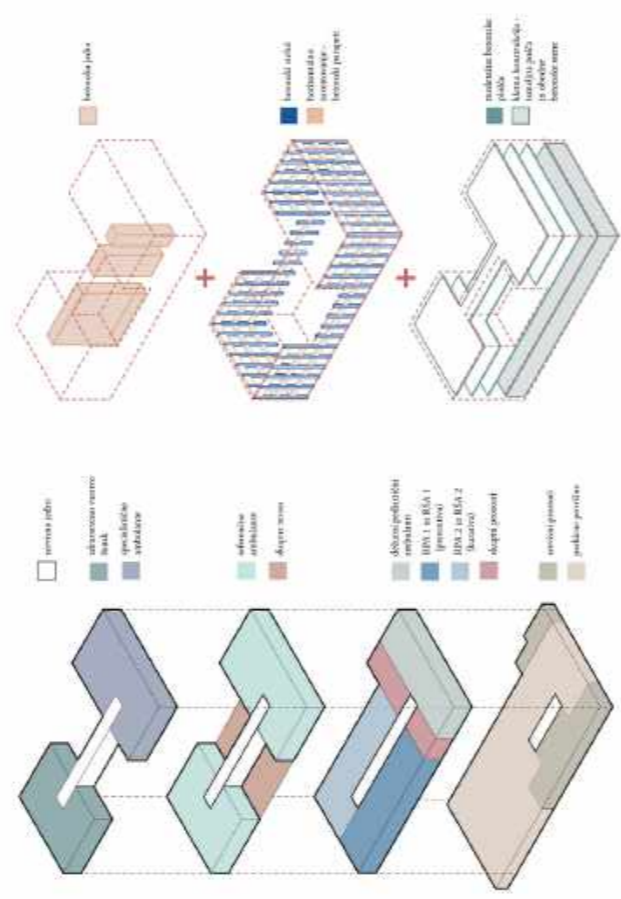
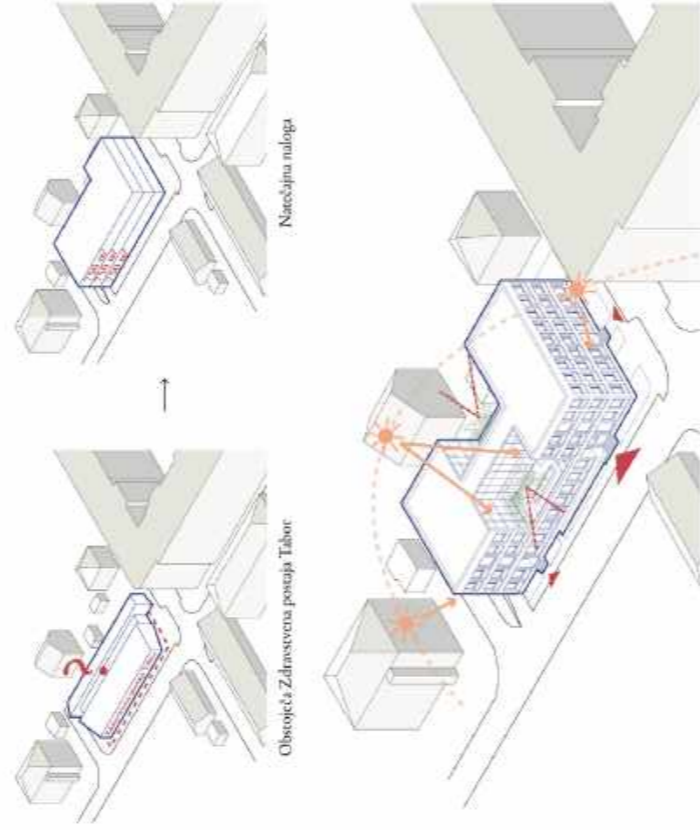
Ocena vrednosti investicije za 3.360 neto m²
znaša 4.534.270,00 eur brez DDV.

Zdravstvena postaja Tabor v Mariboru

52819



Širina M 1:500



Zdravstvena postaja Tabor predstavlja zdravstveno varstvo vseh občanov s svojo pojavnostjo in reprezentativno funkcijo.



