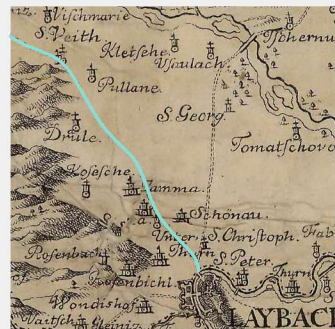
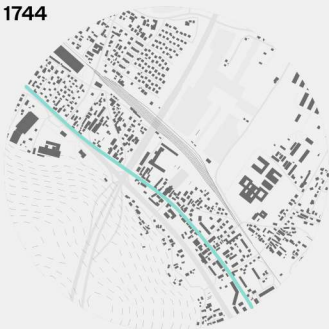


Novogradnja Gimnazije Šentvid in Telovadnice Osnovne šole Šentvid — 53211

Z naslednjimi pari slik prikazujemo pojavitev najpomembnejših urbanističnih elementov na zgodovinskih zemljevidih in današnjem zemljevidu Šentvida.

1744



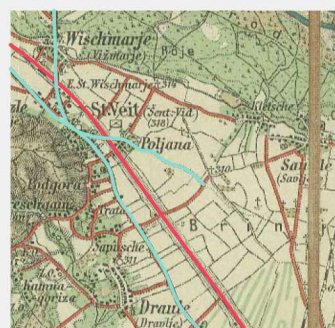
1783



1840



1883



Položaj Šentvida od leta 2010

Po železniški progi, zgrajeni v 19. stoletju, in avtocesti št. 8 v 20. stoletju, ki je obšla mestno središče, je predor z dvema dvopasovnima cevema, ki so ga začeli graditi leta 2006 in dokončali leta 2010, in avtocesto E 61 okrog Ljubljane, Šentvid dokončno vkljenil v obroč. Prometne trase nacionalnega pomena so prav tako razkosale nekoč enotno strukturo majhnih mest. Pozitivna stran stanja je, da je Šentvid zahvaljujoč tem povezavam lahko ostal sestavni del krvnega obtoka države. Z vidika območja načrtovanja je negativna plat ta, da te infrastrukture predstavljajo precej veliko okoljsko obremenitev, nadalje so v mestu ostale funkcije, npr. skladišče kulis ob železnici, ki ne služijo lokalnim namenom in s svojim prometom motijo življenje majhnega mesta.

2010-



Urbanistični koncept razvoja Šentvida

Danosti in možnosti Šentvida

V tem omejenem, razdrobljenem in iz veliko vidikov obremenjenem okolju je še posebej pomembno prepoznati, ozavestiti, ohraniti in okrepiti poudarek obstoječih danosti. Na zemljevidu predstavljamo dve najpomembnejši danosti našega območja načrtovanja:

Cerkev s pokopališčem, kompleks zgradb Škofijske klasične gimnazije, ki je bila ustanovljena leta 1910 in se nenehno razvija, ter šola, ki je predmet natečaja, tvorijo intelektualno-kulturni trikotnik, katerega vizualna povezanost je prav tako pomembna.

V skoraj vse smeri se odpira pogled na čudovito pokrajino in naravno okolje, katerega glavna elementa sta obronek Kamniško-Savinjskih Alp na severu in bližnje Polhograjsko hribovje.



Vizija urbanističnega razvoja Šentvida

Možno vizijo prihodnosti, osnovo nove identitete Šentvida, v luči zgodovine, trenutnega stanja, danosti in možnosti mesta, lahko opišemo z geslom gibanja Cittaslow:

»Upočasni malo in opazi prave vrednote, mimo katerih greš dan za dnem.«

Prvotni cilj okoljsko osveščene gibanja, ki je nastalo v Italiji, je upor globalizaciji, ustavitve izkoriščanja okolja, krepitev tradicije in lokalnih skupnosti oziroma stremenje k zdravemu in okolju prijaznem življenjskemu slogu.

Gibanju se je doslej pridružilo skoraj 140 mest iz 16 držav. Pridružena mesta posebno pozornost posvečajo lokalni kulturi, proizvodnji izdelkov, ki temeljijo na tradiciji, in zaščiti tradicionalnih proizvodnih metod. Podpirajo in izvajajo le naložbe, ki temeljijo na zgodovini, kulturi in tradiciji mesta.

Predvsem pa krepijo lokalno skupnost, ščitijo in izboljšujejo kakovost življenja prebivalcev mesta.

Orodja za uresničevanje počasnega mesta (slow city) v Šentvidu

Določitev območja počasnega mesta (slow city) Šentvid

Najbolj obremenjen del mesta, ki bi bil najbolj potreben sprememb, ki jih zagovarja gibanje Slow City, je središče. S tem bi lahko Šentvid postavil temelje svoje nove identitete. (To ne pomeni nujno priključitev celotnega mesta gibanju, le uresničevanje njegovih načel vsaj na tem osrednjem območju.)

Zaščita in razbremenitev območja počasnega mesta Šentvid

Z drevoredi in zaščitnimi zelenimi pasovi izolirati pred hrupom in onesnažujočimi učinki okolja oziroma zmanjšati promet motornih vozil s parkirišči, zgrajenimi na meji območja.

Nežen promet na območju počasnega mesta

Vzpostavitev nežnega prometa na obstoječih cestah z izpodiranjem prometa motornih vozil ter nova vzdolžna os za pešce in kolesarje vzporedno z železniško progo in krepitev prečnih osi na enak način.

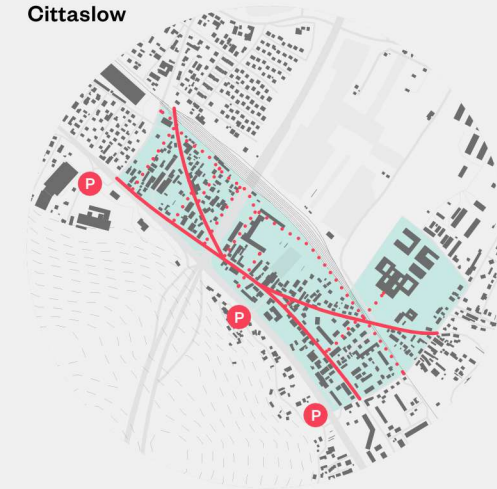
Ozelenitev območja počasnega mesta Šentvid

Poleg zaščitnih zelenih pasov in drevoredov povečanje površine parkov in intenzitete ter učinkovitosti obstoječih zelenih površin, nadalje zagotovitev pogojev za njihovo dolgotrajnost.

Novo središče območja počasnega mesta Šentvid, agora mesta

Osrednja lega, pomen znotraj mesta, obstoječe in načrtovane zgradbe ter funkcije le-teh naše območje načrtovanja naredijo primerne za to, da bi postalo ne samo središče omejenega območja počasnega mesta, temveč tudi mesta samega. Mestna agora, ki je načrtovana pred gimnazijo, lahko tako glede velikosti kot glede razmerij postane ustrezní glavni trg tega središča.

Cittaslow





Arhitekturni koncept nove gimnazije in telovadnice

Umestitev in povezave

Pri umestitvi gimnazije smo stremeli k določitvi položaja, ki se s svojim osrednjim položajem dobro povezuje z osnovno šolo in športno dvorano gimnazije ter dobro organizira zunanje površine okoli sebe tako v smeri mesta kot v smeri šolskega dvorišča. Predlagana lokacija na območju porušenih kril zgradbe omogoča številne presenetljive mestne povezave.

Med gimnazijo in športno dvorano bo na območju sedanjih parkirišč ustvarjeno novo mestno središče, agora, ki poleg lokacije vhoda za obe instituciji lahko postane osrednje prizorišče življenja majhnega mesta. Z nadstreški, ki dajejo senco, in z zelenimi in vodnimi površinami razmejeno območje bo zapolnil vsakdanji vrvež mestnega življenja, tukaj pa se lahko odvijajo tudi posamezne pomembnejše prireditve.

Enosmerni promet okoli zdravstvenega doma na odseku pred gimnazijo jutranje obiskovalce pričaka s parkirišči »kiss&ride«, medtem ko je stalno parkiranje urejeno v ulici, ki pelje proti nazaj. Od tod se odpira vhod v predlagano podzemno garažo, od koder bosta zgradbi gimnazije in telovadnice dostopni tako za tovorni kot potniški promet. Vhoda v gimnazijo in osnovno šolo bosta neposredno, varovano dostopna tudi s parkirišč »kiss&ride«. Na tlakovanem mestnem trgu smo ohranili možnost priložnostnega prehoda za potrebe skladišča, pri čemer smo ga dvignili na raven prostora, ki je v vsakodnevni rabi namenjen pešcem. Tako izoblikovan prometni sistem logično in pretočno služi potrebam šolskega kompleksa ter pušča prostor za mestno življenje.

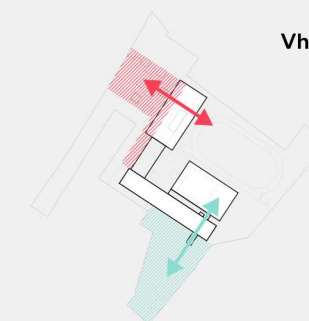
Nadkrito povezavo med zgradbama gimnazije in športne dvorane na mestnem trgu zagotavlja lahkoten, v prostoru višinsko razgiban, toda z enotnim naborom elementov zasnovan igriv nadstrešek. Elementi, ki se prilagajajo enostavnemu rastru, v posebni legi oblikujejo osrednjo vodno površino ali zelene kasete, pod nadstrešek pa je umeščena tudi povezava za pešce v podzemni garaži. Osrednji mestni trg tako služi potrebam čakanja in zbiranja pred in po pouku, hkrati pa za potrebe celotnega mesta ustvarja miren prostor za rekreacijo.

Telovadnico osnovne šole smo umestili neposredno ob šolsko zgradbo, za glavnim vhodom. Tako se lahko izoblikuje skupna avla, od koder se lahko velikodušno odpirajo prostori šolske stavbe in telovadnice, iz družabnega prostora v 2. nadstropju pa je omogočen dostop do strehe dvorane, kjer bodo lahko umeščene ločene zunanje učne površine in igrišča osnovne šole.

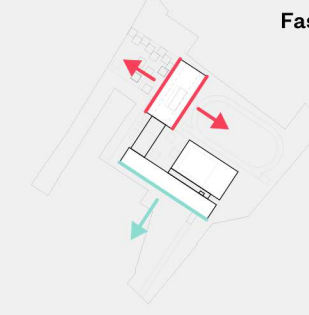
Kompaktno maso gimnazije in telovadnice z zgradbo osnovne šole povezuje po enonadstropni povezovalni hodnik. V smeri telovadnice gre za krajšo, širšo povezavo primerljivo z galerijo pomičnih stojnic, v smeri gimnazije pa za daljše zaporedje prostorov z neposredno vizualno povezavo v smeri dvorišča in ulice.

Šolsko dvorišče je tako razdeljeno na tri območja. Za gimnazijo in športno dvorano je umeščeno večje športno dvorišče, na območju, ki ga omejujejo telovadnica, osnovna šola in novo povezovalno krilo, bo varovano dvorišče za gimnazijce, na južni strani ob telovadnici pa se v senci obstoječih dreves lahko zgradi igrišče za osnovnošolce.

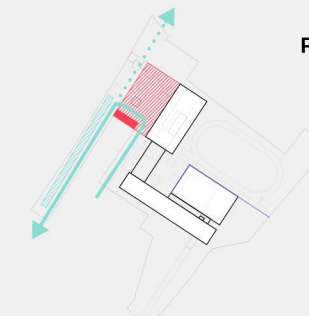
Vhodi



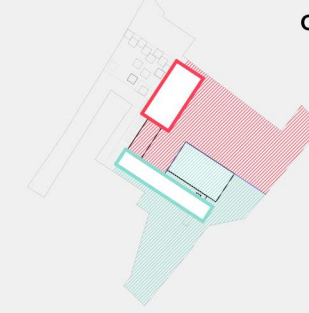
Fasadna odprtina



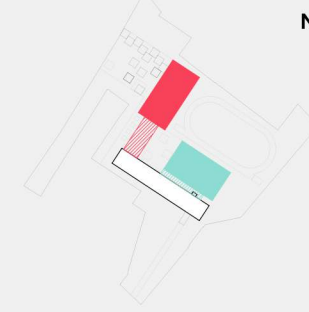
Prometni režim



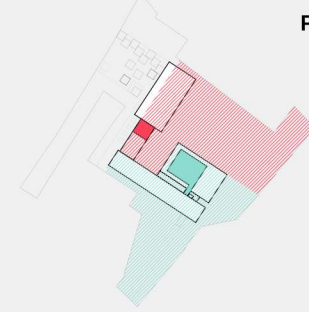
Obe šoli

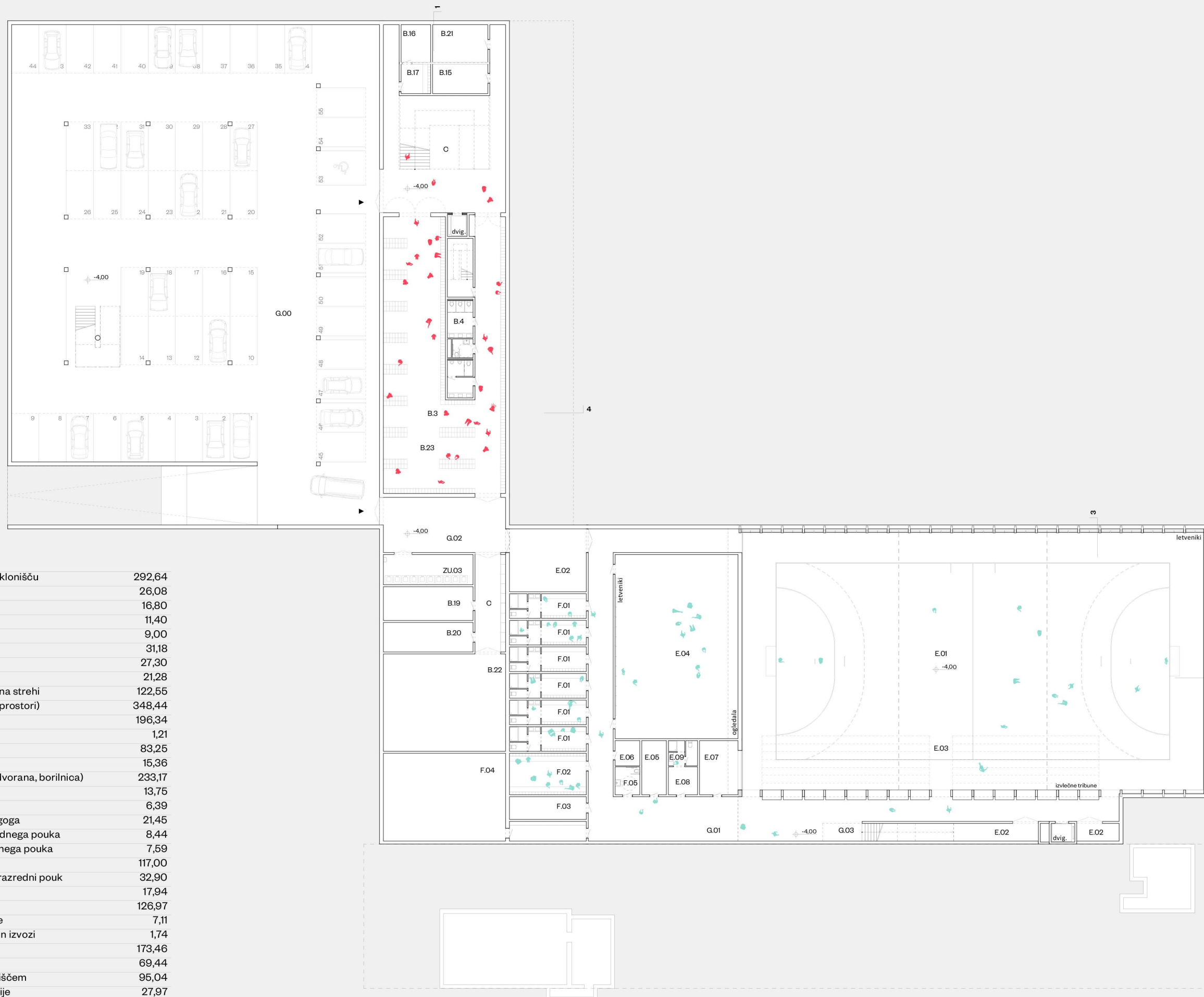


Novi elementi



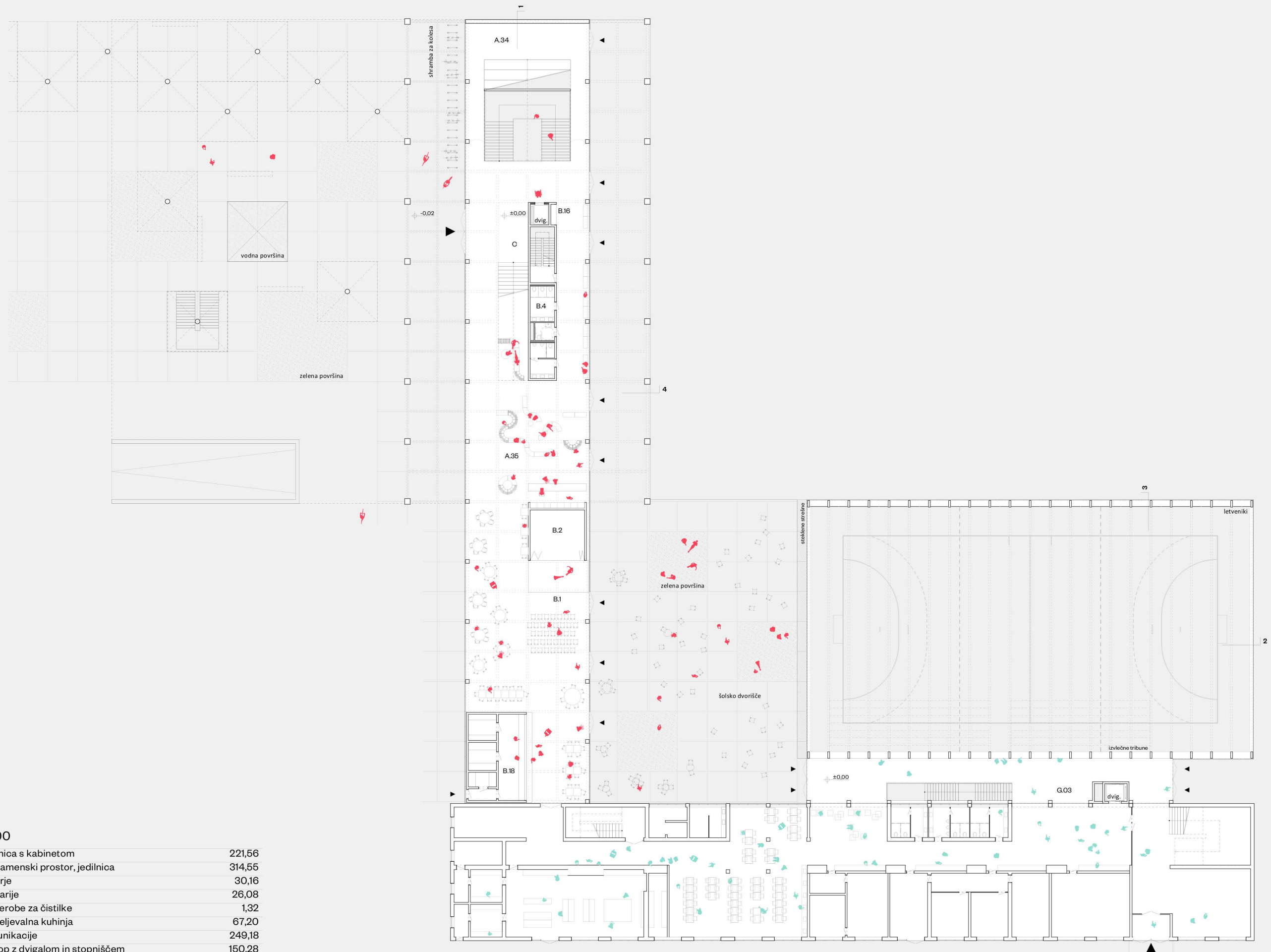
Raba zemljišča





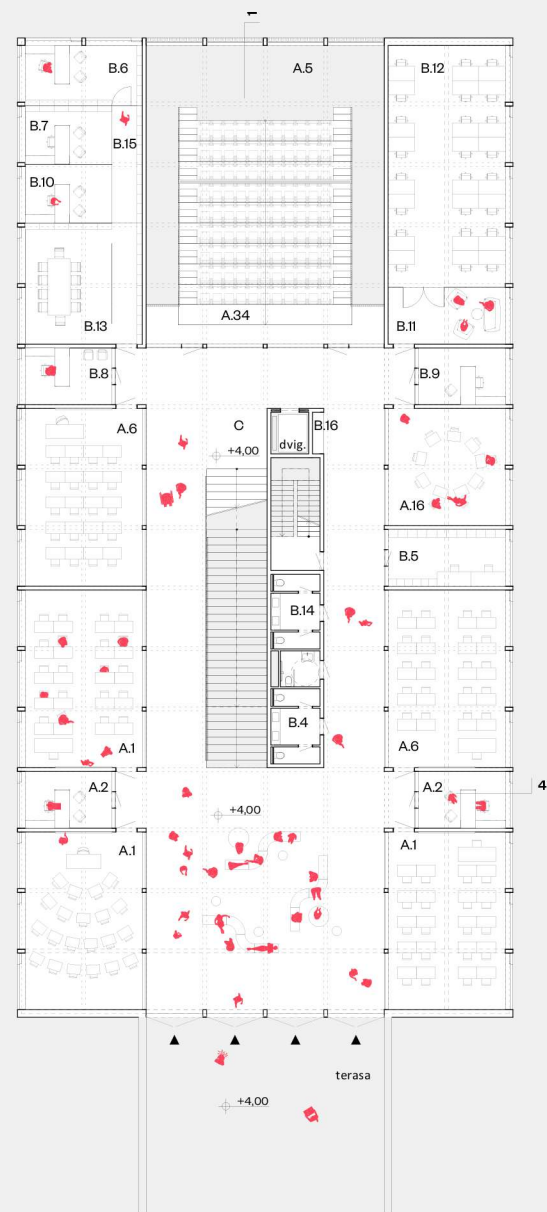
Kleti — 1:200

B.3	Garderobe - umestitev v zaklonišču	292,64
B.4	Sanitarije	26,08
B.15	Arhiv (kleti)	16,80
B.16	Garderobe za čistilke	11,40
B.17	Čistila	9,00
B.19	Inventar/shramba (v kleti)	31,18
B.20	Delavnica hišnika	27,30
B.21	sistemska soba (strežniki)	21,28
B.22	Energetski prostori, klimati na strehi	122,55
B.23	Zaklonišče (bivalni in ostali prostori)	348,44
C	Komunikacije	196,34
E.01	Vadbeni prostor	1,21
E.02	Shramba orodja	83,25
E.03	Sodniška niša	15,36
E.04	2. vadbeni prostor (plesna dvorana, borilnica)	233,17
E.05	Shramba	13,75
E.06	Studio	6,39
E.07	Prostor za športnega pedagoga	21,45
E.08	Garderoba za učitelje razrednega pouka	8,44
E.09	Sanitarije za učitelje razrednega pouka	7,59
F.01	Sanitarni blok z woji	117,00
F.02	Garderoba (brez wojev) za razredni pouk	32,90
F.03	Čistila	17,94
F.04	Tehnični prostori	126,97
F.05	Sanitarije za gibalno ovirane	7,11
G.00	Ppodzemna garaža z uvozi in izvozi	1,74
G.01	Komunikacije telovadnice	173,46
G.02	Povezovalni hodnik	69,44
G.03	Dostop z dvigalom in stopniščem	95,04
ZU.03	Prostor za odpadke gimnazije	27,97



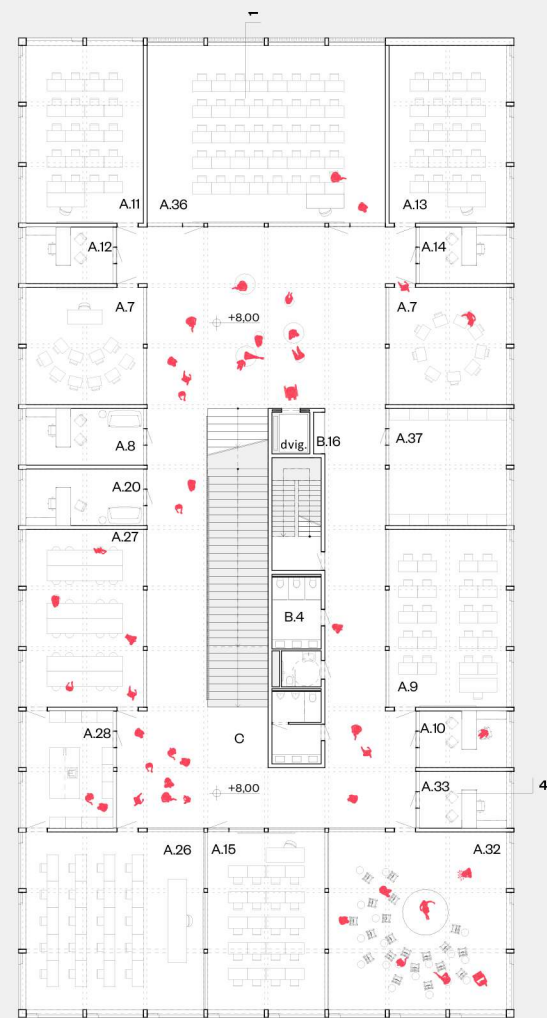
Pritličje — 1:200

A.35	Knjižnica s kabinetom	221,56
B.1	Večnamenski prostor, jedilnica	314,55
B.2	Zaodrje	30,16
B.4	Sanitarije	26,08
B.16	Garderobe za čistilke	1,32
B.18	Razdeljevalna kuhinja	67,20
C	Komunikacije	249,18
G.03	Dostop z dvigalom in stopniščem	150,28



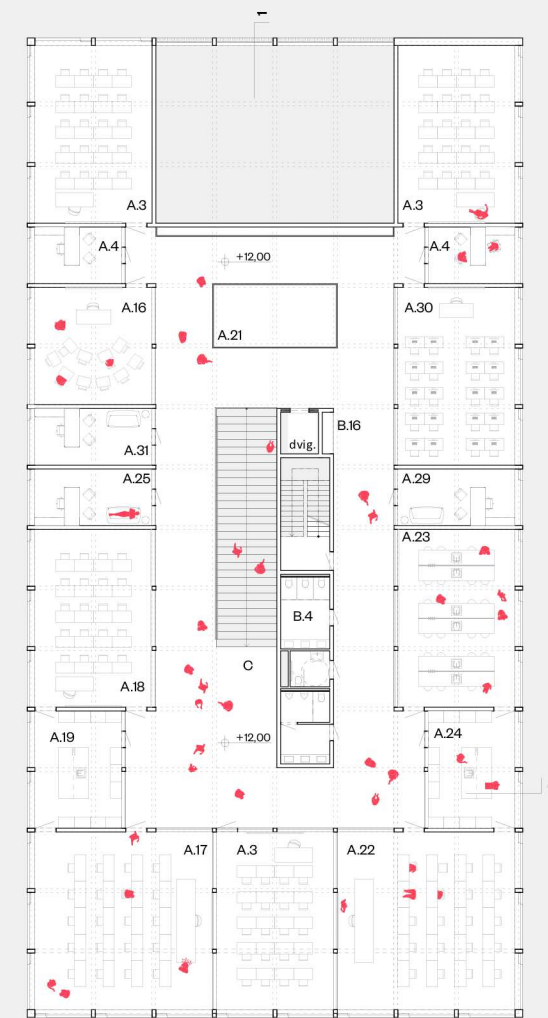
1. Nadstropje — 1:200

A.1	Slovenščina	174,84
A.2	Kabinet	27,60
A.5	Prvi tuji jezik (angleščina)	59,62
A.6	Drugi tuji jezik	116,56
A.16	Izbirni predmeti	38,44
A.34	Predavalnica amfiteatralna	152,24
B.4	Sanitarije	15,55
B.5	Mladinska soba (šolski radio)	18,60
B.6	Ravnatelj	20,48
B.7	Pomočnik ravnatelja	14,26
B.8	Tajništvo	13,80
B.9	Računovodstvo	13,80
B.10	Svetovalni delavec	14,26
B.11	Prostor za razgovore	18,60
B.12	Zbornica	79,36
B.13	Sejna soba	39,68
B.14	Sanitarije za zaposlene	10,27
B.15	Arhiv (priročni)	9,92
B.16	Garderobe za čistilke	1,32
C	Komunikacije	352,64



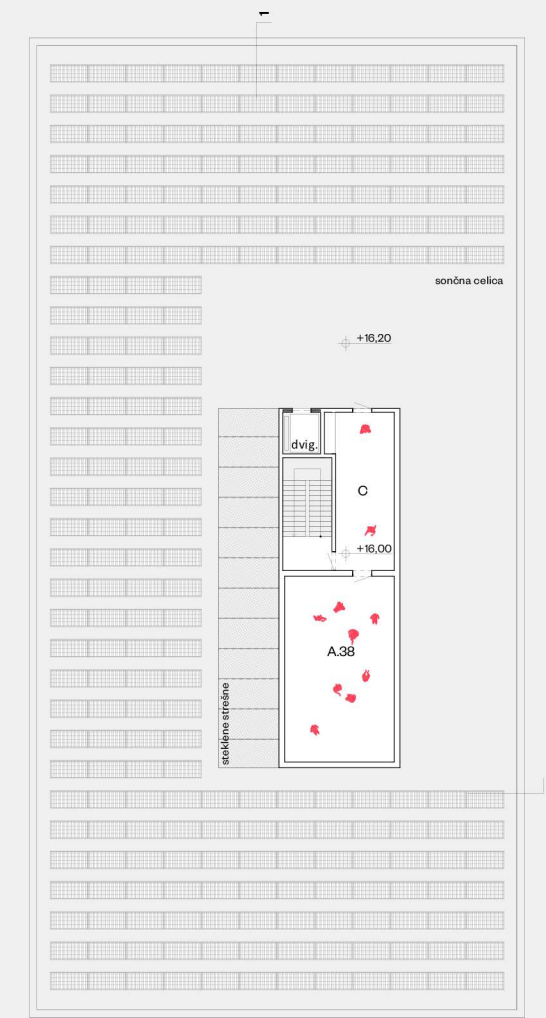
2. Nadstropje — 1:200

A.7	Tuji jeziki (delitve)	76,88
A.8	Kabinet	18,60
A.9	Zgodovina	58,28
A.10	Kabinet	13,80
A.11	Geografija	58,28
A.12	Kabinet	13,80
A.13	Psihologija, sociologija, filozofija	58,28
A.14	Kabinet	13,80
A.15	Glasba	58,28
A.20	Kabinet	18,60
A.26	Fizika	88,36
A.27	Fizika laboratorij	58,28
A.28	Pripravljalnica (prostor za hrambo)	28,52
A.32	Likovna umetnost	88,36
A.33	Kabinet	13,80
A.36	Multimedijska učilnica /planetarij/	118,44
A.37	Kabinet za multimedijsko učilnico	38,44
B.4	Sanitarije	26,08
B.16	Garderobe za čistilke	1,32
C	Komunikacije	322,56
ZU.12	Šolski vrt (OŠ)	564,64



3. Nadstropje — 1:200

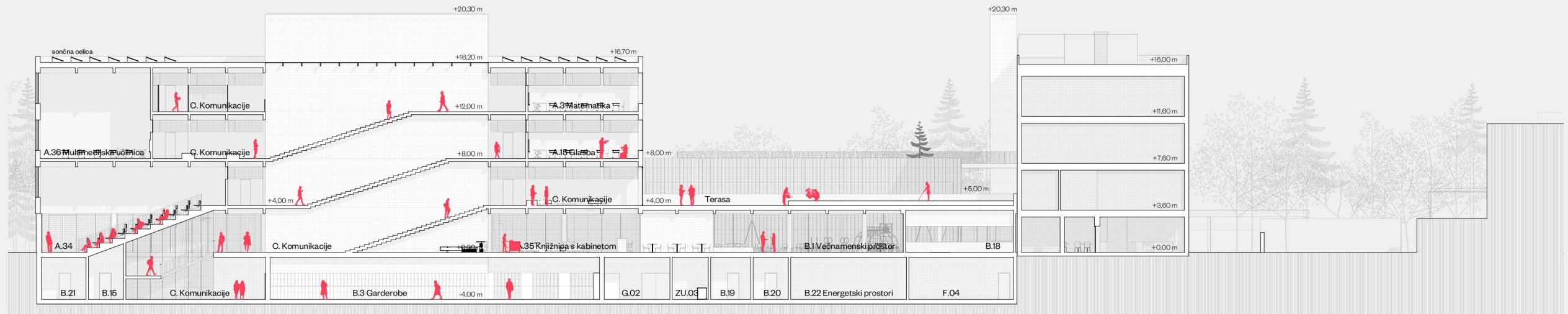
A.3	Matematika	174,84
A.4	Kabinet	27,60
A.16	Izbirni predmeti	38,44
A.17	Biologija	88,36
A.18	Biologija laboratorij	58,28
A.19	Pripravljalnica (prostor za hrambo)	28,52
A.21	Vivarij	41,27
A.22	Kemija	88,36
A.23	Kemija laboratorij	58,28
A.24	Pripravljalnica (prostor za hrambo)	28,52
A.25	Kabinet	18,60
A.29	Kabinet	18,60
A.30	Informatika	58,28
A.31	Kabinet	18,60
B.4	Sanitarije	26,08
B.16	Garderobe za čistilke	1,32
C	Komunikacije	290,56



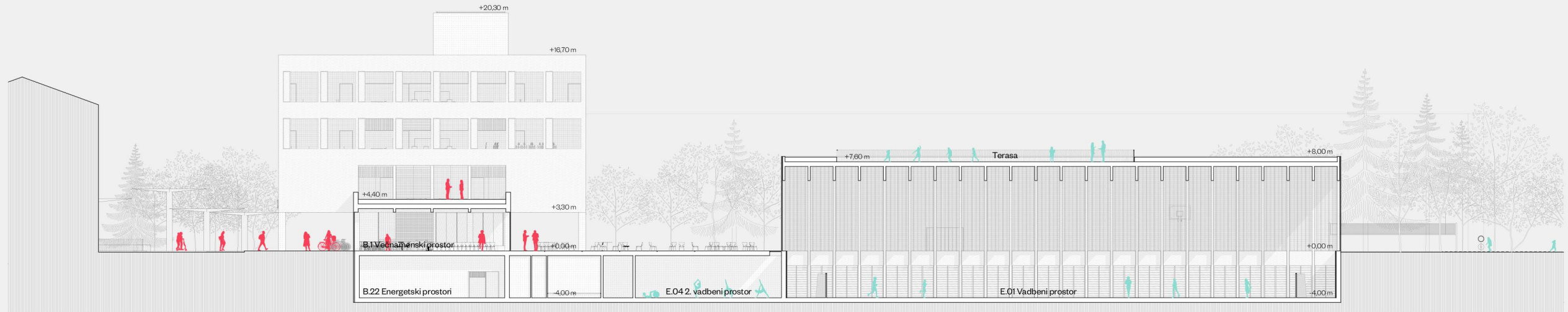
4. Nadstropje — 1:200

A.38	Observatorij na strehi	57,01
C	Komunikacije	25,95

Prerez 1



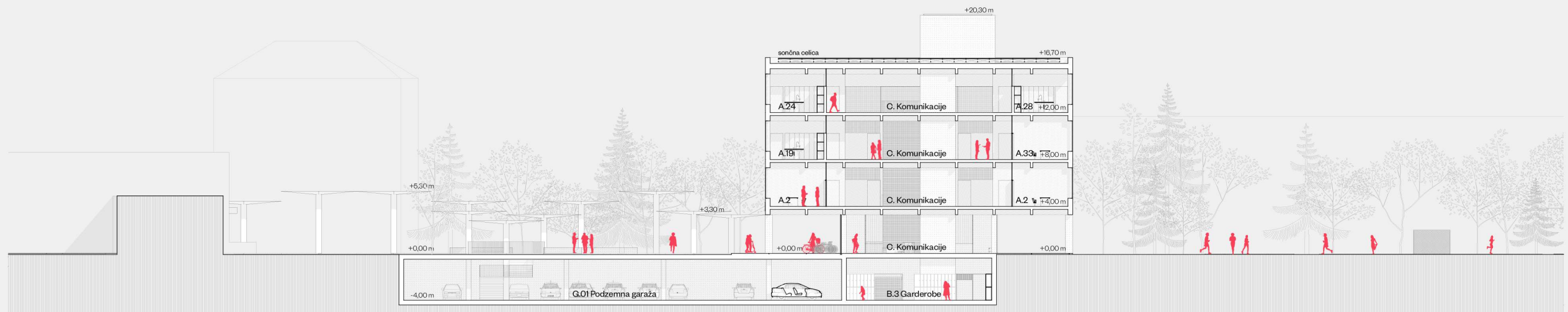
Prerez 2



Prerez 3



Prerez 4



Pri načrtovanju novih izobraževalnih stavb je bil pomemben vidik izbira naprednih, trajnih in trajnostnih načinov gradnje. Z ozirom na izredne danosti države smo dajali prednost uporabi lesa tako na področju nosilne konstrukcije kot na področju oblog.

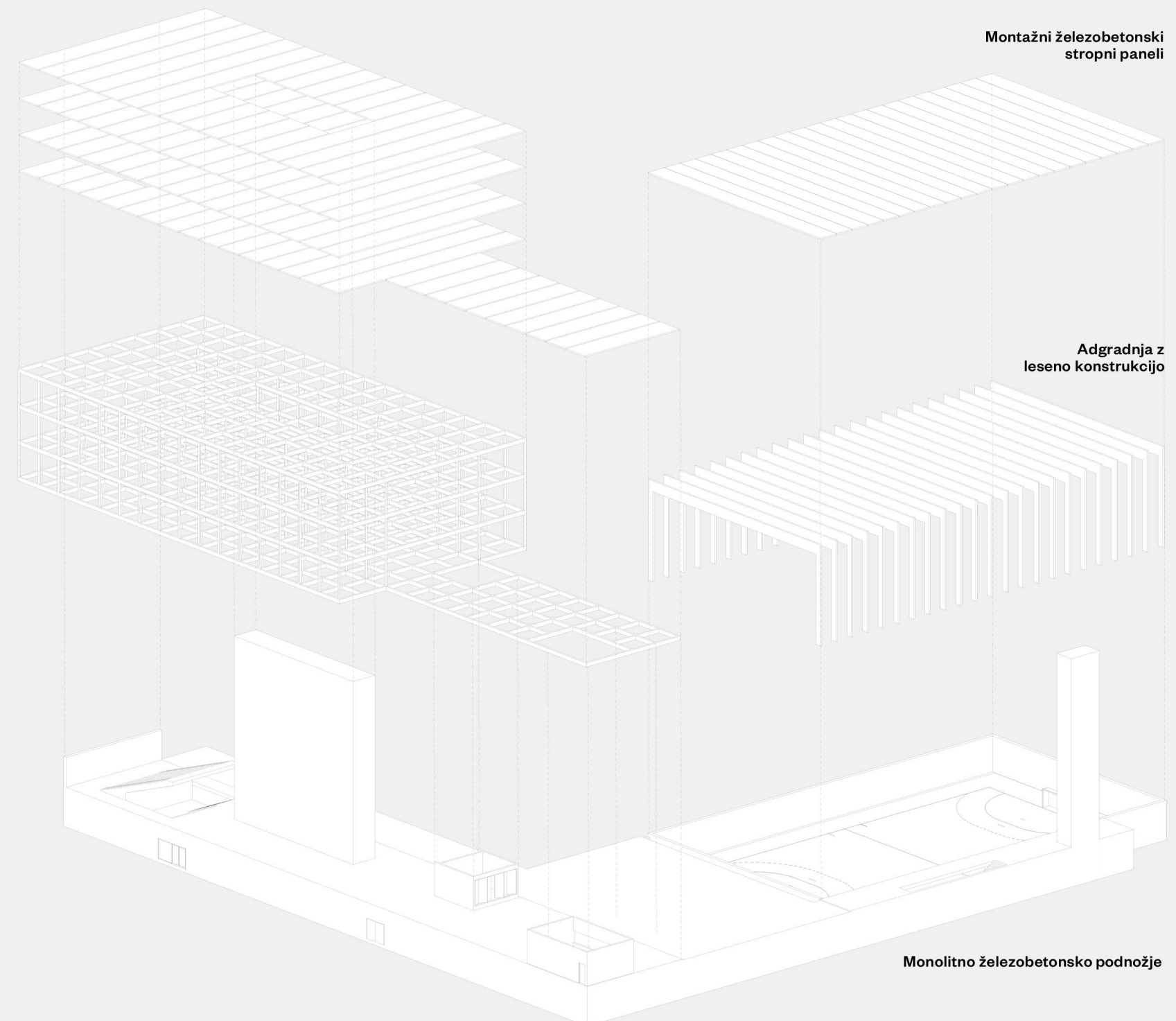
Konstrukcija telovadnice z velikim razponom je zgrajena iz lepljenih lesenih stebrov in tramov. Zaradi uporabe pohodne strehe je utemeljena večja gostota rasterja nosilne konstrukcije. Prednost telovadnice, umeščene v etažo -1, je, da je zaprta, kjer je to funkcionalno potrebno, ob igralni površini, medtem ko so površine višje prelomljene, s čimer se ustvari vizualna povezava med dvoriščem in telovadnico. Na severni strani senčenje ni utemeljeno, z južne strani pa so pri tem v pomoč obstoječa večja drevesa. Gost raster nosilne konstrukcije omogoča pritrditev fasadne lupine tudi brez dodatnih delitev.

Pri zgradbi gimnazije smo si prav tako omislili leseno konstrukcijo. 3,2-metrski kvadratni raster rezultira v racionalnih prečnih prerezi nosilne konstrukcije in omogoča prilagodljivo, logično notranjo razporeditev prostorov. Material stebrov v pritličju, ki se uporabljajo tudi na prostem, je armirani beton, nanje je pritrjeno večetažno leseno ogrodje. Na lesenih tramovih stropno konstrukcijo izoblikujemo iz vnaprej proizvedenih panelov iz armiranega betona, ki jih je mogoče priviti pod kotom, da se lahko zagotovi idealna igra moči in součinkovanje sil. Tovarniška površina panelov je izdelana iz visokokakovostnih naravnih materialov.

Ob hodniku gimnazije smo okna načrtovali v zgornjem pasu notranjih pregradnih sten. Prednost tega je, da jedro s hodnikom svetlejše in se vizualno povezuje s fasado zgradbe, pri čemer se izriše komponirana lesena struktura, ki teče skozi celotno zgradbo.

Trdnost zgradbe zagotavlja osrednje jedro iz armiranega betona, okoli tega se s suhomontažno tehnologijo zgradi lahka konstrukcija. Tako bo po zaključku izgradnje kletne etaže in osrednjega jedra nadaljnja izvedba hitra in čista.

Senčenje in zatemnjevanje rešujemo žaluzijami, vgrajenimi v večplastno stekleno strukturo, ki so nastavljive v odvisnosti od svetlobnih razmer in zagotavljajo idealno odbijanje toplote.



Pri načrtovanju novih izobraževalnih stavb je bil pomemben vidik izbira naprednih, trajnih in trajnostnih načinov gradnje. Z ozirom na izredne danosti države smo dajali prednost uporabi lesa tako na področju nosilne konstrukcije kot na področju oblog.

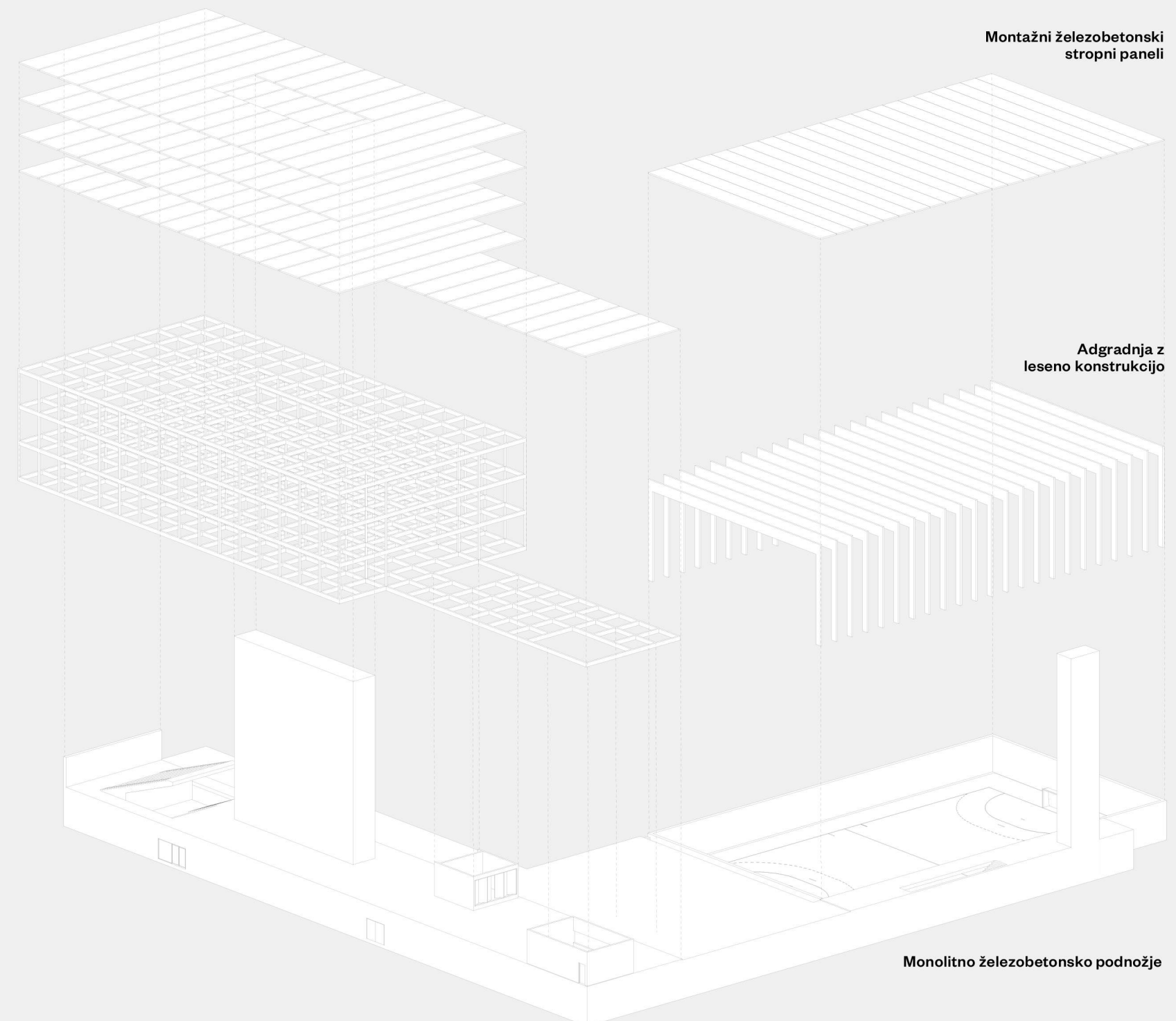
Konstrukcija telovadnice z velikim razponom je zgrajena iz lepljenih lesenih stebrov in tramov. Zaradi uporabe pohodne strehe je utemeljena večja gostota rasterja nosilne konstrukcije. Prednost telovadnice, umeščene v etažo -1, je, da je zaprta, kjer je to funkcionalno potrebno, ob igralni površini, medtem ko so površine višje prelomljene, s čimer se ustvari vizualna povezava med dvoriščem in telovadnico. Na severni strani senčenje ni utemeljeno, z južne strani pa so pri tem v pomoč obstoječa večja drevesa. Gost raster nosilne konstrukcije omogoča pritrditev fasadne lupine tudi brez dodatnih delitev.

Pri zgradbi gimnazije smo si prav tako omislili leseno konstrukcijo. 3,2-metrski kvadratni raster rezultira v racionalnih prečnih prerezi nosilne konstrukcije in omogoča prilagodljivo, logično notranjo razporeditev prostorov. Material stebrov v pritličju, ki se uporabljajo tudi na prostem, je armirani beton, nanje je pritrjeno večetažno leseno ogrodje. Na lesenih tramovih stropno konstrukcijo izoblikujemo iz vnaprej proizvedenih panelov iz armiranega betona, ki jih je mogoče priviti pod kotom, da se lahko zagotovi idealna igra moči in součinkovanje sil. Tovarniška površina panelov je izdelana iz visokokakovostnih naravnih materialov.

Ob hodniku gimnazije smo okna načrtovali v zgornjem pasu notranjih pregradnih sten. Prednost tega je, da jedro s hodnikom svetlejše in se vizualno povezuje s fasado zgradbe, pri čemer se izriše komponirana lesena struktura, ki teče skozi celotno zgradbo.

Trdnost zgradbe zagotavlja osrednje jedro iz armiranega betona, okoli tega se s suhomontažno tehnologijo zgradi lahka konstrukcija. Tako bo po zaključku izgradnje kletne etaže in osrednjega jedra nadaljnja izvedba hitra in čista.

Senčenje in zatemnjevanje rešujemo žaluzijami, vgrajenimi v večplastno stekleno strukturo, ki so nastavljive v odvisnosti od svetlobnih razmer in zagotavljajo idealno odbijanje toplote.



Spomeniška stavba osnovne šole ima enostavno in racionalno strukturo, izhajajoč iz funkcije ima tudi z njo povezana telovadnica podoben značaj. V tem kontekstu smo tudi z zgradbo gimnazije dali prednost enostavni zasnovi in kompaktnemu sistemu, ki dobro funkcionira.

Učilnice in kabineti učiteljev gimnazije so umeščeni v višje etaže. Pritličje tako iz smeri trga kot iz smeri dvorišča izstopa z arkadnima nizoma, ki tvorita nadkrite in začasne vhodne prostore. Vhod iz smeri trga je v osrednjem položaju. Ko vstopimo v zgradbo, so garderobe v zaklonišču na etaži -1, avditorij in širokopotezne stopnice, ki vodijo v višje etaže, zlahka dostopni. V pritličju sta umeščena knjižnica in večnamenska dvorana, skupaj s pripadajočimi zaprtimi servisnimi bloki. Tako prehod med gimnazijo in osnovno šolo poteka skozi ohlapien niz prostorov, jedilnica gimnazije pa ni dostopna le iz smeri servisnega prostora, temveč tudi neposredno iz smeri kuhinje, v kolikor bi se na dolgi rok spremenil red delitve obrokov.

V etažo -1 sta umeščena zaklonišče z garderobnimi omarami. V tej etaži se oblikuje neposredna povezava s podzemno garažo pod trgom, tako pedagoški delavci do šolske zgradbe dostopajo neposredno.

Dostop do višjih etaž je mogoč s pomočjo udobnih stopnic, ki tečejo ob osrednjem zaprtem bloku. Zaprto jedro zajema sanitarije, dvigalo in zasilne stopnice. V višjih etažah si učilnice sledijo po predmetni in tematski razvrstitvi ter se preko umaknjenih zaščitenih predprostorov s kabineti odpirajo neposredno z osrednjih hodnikov. V prvem nadstropju so na ločeni, toda tudi od zunaj hitro dostopni lokaciji umeščene pisarne učiteljev. V prvem nadstropju je s hodnika neposreden dostop do zunanjih učnih prostorov in igrišč, ki spadajo h gimnaziji in so umeščena na strehi povezovalnega krila.

Na strehi stavbe neposredno ob stopnišču najdemo observatorij s pomično streho. Na streho umeščena sončna elektrarna z veliko površino pripomore k dolgoročnemu, tudi energetske trajnostnemu obratovanju šole.

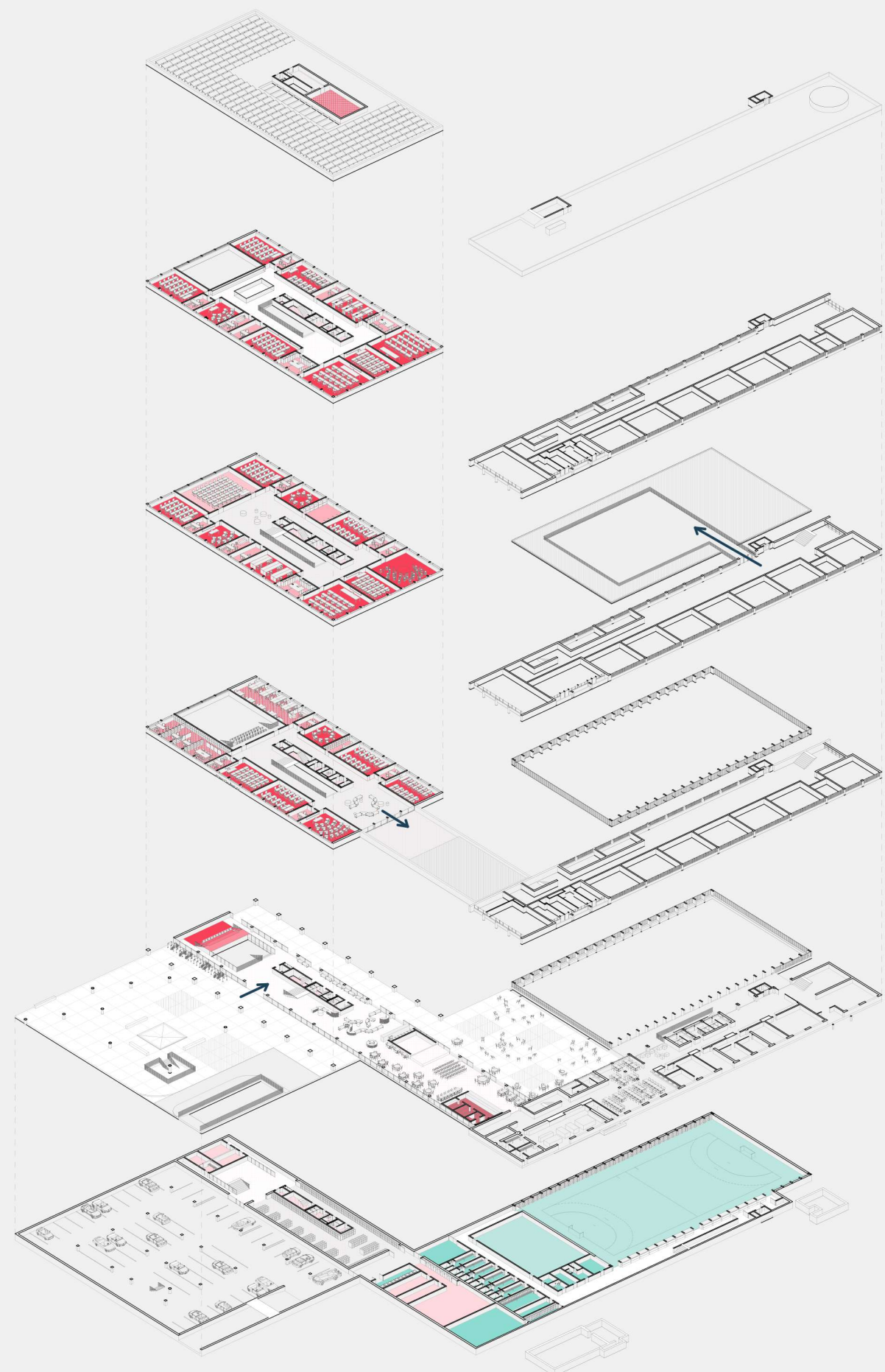
Masa telovadnice je z namenom, da bi zmanjšali grajeni volumen in zasenčenje šole, umeščena v etažo -1. Neposredna povezava do strehe dvorane z visokim stropom se tako ponuja iz druge etaže. Dvigalo, ki omogoča dostop do šole, se nahaja med telovadnico in šolo. V etaži -1 se med telovadnico in gimnazijo nahajajo servisne površine telovadnice, slačilnice, skladišča in vadbeni telovadnica, kjer je naravna osvetlitev možna le s strešnimi okni, sama uporabna površina dvorišča pa ni zmanjšana. Iz smeri podzemne garaže se lahko zagotovi tudi neposredni, etažni tovorni promet.

Gimnazija:

- Skupnostni prostor
- Večnamenski prostor, jedilnica
- Sanitarije, dvigalom, stopniščem
- Učilnice
- Kabineti
- Kabineti
- Upravni prostori

Telovadnice Osnovne šole:

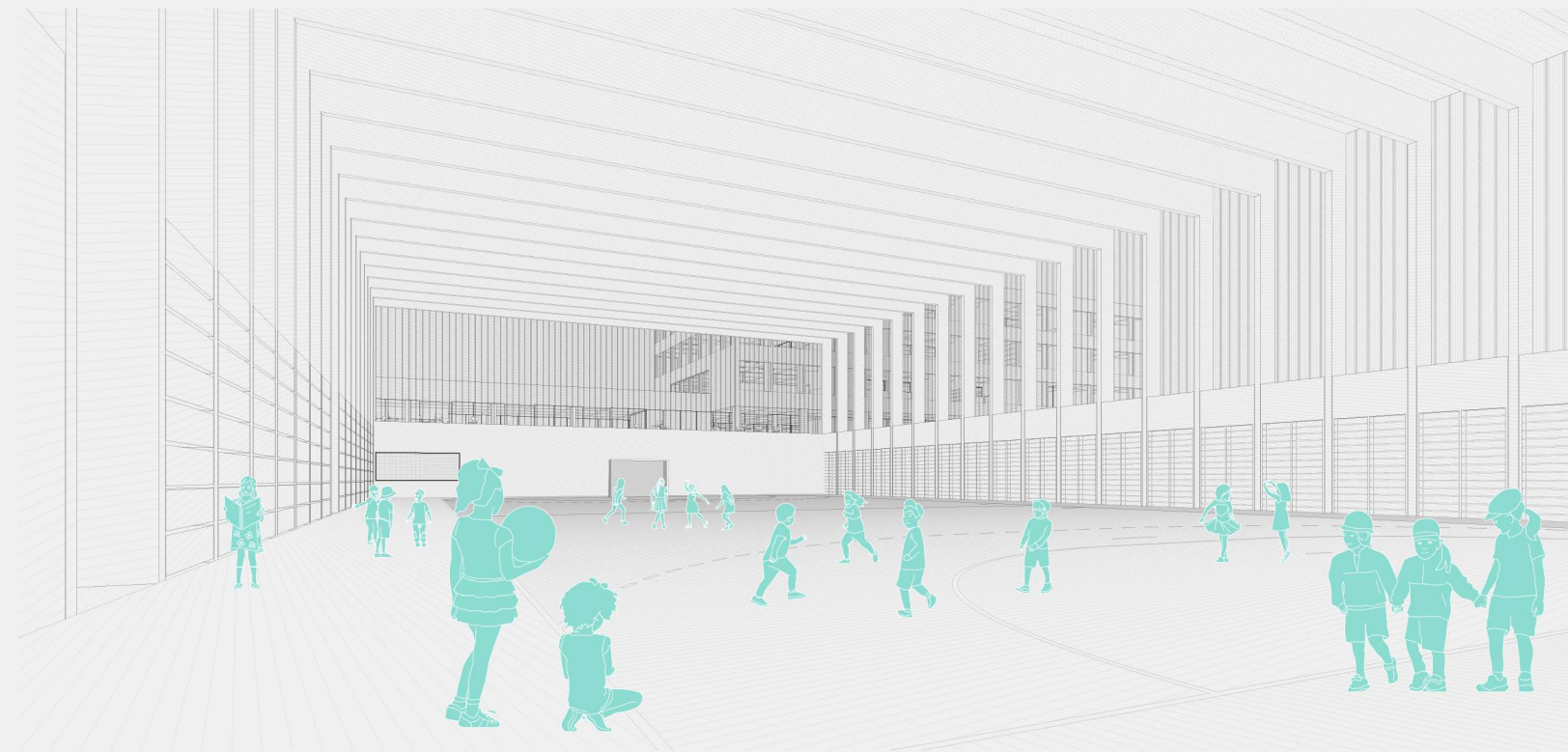
- Komunikacije telovadnice
- Vadbeni prostor
- Sanitarni blok z voji













GIMNAZIJA ŠENTVID		NATEČAJNA NALOGA						NATEČAJNA REŠITEV						RAZLIKA
oznaka	prostor	št. učilnic		število kabinetov	m2	skupaj m2	%	št. učilnic		število kabinetov	m2	skupaj m2	%	m2
		velike	male					velike	male					
GIMNAZIJA ŠENTVID		4891,0						5,093,5						202,5
A. PROSTORI ZA POUK		2,414						2,299,0						-115,0
Splošne učilnice														
A.1	Slovenščina	3			60	180		3			58,3	174,9		-5,1
A.2	kabinet			2	21	42				2	13,8	27,6		-14,4
A.3	Matematika	3			60	180		3			58,3	174,9		-5,1
A.4	kabinet			2	21	42				2	13,8	27,6		-14,4
A.5	Prvi tuji jezik (angleščina)	1	1		60	60		1			59,6	59,6		-0,4
A.6	Drugi tuji jezik	2			60	120		2			58,3	116,6		-3,4
A.7	Tuji jeziki (delitve)		2		40	80			2		38,4	76,8		-3,2
A.8	kabinet			1	21	21				1	18,6	18,6		-2,4
A.9	Zgodovina	1			60	60		1			58,3	58,3		-1,7
A.10	kabinet			1	21	21				1	13,8	13,8		-7,2
A.11	Geografija	1			60	60		1			58,3	58,3		-1,7
A.12	kabinet			1	21	21				1	13,8	13,8		-7,2
A.13	Psihologija, sociologija, filozofija	1			60	60		1			58,3	58,3		-1,7
A.14	kabinet			1	21	21				1	13,8	13,8		-7,2
A.15	Glasba	1			60	60		1			58,3	58,3		-1,7
A.16	Izbirni predmeti		2		40	80			2		38,4	76,8		-3,2
Specialne učilnice														
A.17	Biologija	1			80	80		1			88,4	88,4		8,4
A.18	Biologija laboratorij	1			60	60		1			58,3	58,3		-1,7
A.19	Pripravljalnica (prostor za hrambo)			1	30	30				1	28,5	28,5		-1,5
A.20	kabinet			1	24	24				1	18,6	18,6		-5,4
A.21	vivarij				40	40					41,3	41,3		1,3
A.22	Kemija	1			80	80		1			88,4	88,4		8,4
A.23	Kemija laboratorij	1			60	60		1			58,3	58,3		-1,7
A.24	Pripravljalnica (prostor za hrambo)			1	30	30				1	28,5	28,5		-1,5
A.25	kabinet			1	24	24				1	18,6	18,6		-5,4
A.26	Fizika	1			80	80		1			88,4	88,4		8,4
A.27	Fizika laboratorij	1			60	60		1			58,3	58,3		-1,7
A.28	Pripravljalnica (prostor za hrambo)			1	30	30				1	28,5	28,5		-1,5
A.29	kabinet			1	24	24				1	18,6	18,6		-5,4
A.30	Informatika	1			60	60		1			58,3	58,3		-1,7
A.31	kabinet			1	24	24				1	18,6	18,6		-5,4
A.32	Likovna umetnost	1			80	80		1			88,4	88,4		8,4
A.33	kabinet			1	24	24				1	13,8	13,8		-10,2
A.34	Predavalnica amfiteatralna	1			140	140		1			152,2	152,2		12,2
A.35	Knjižnica s kabinetom				182	182					221,6	221,6		39,6
A.36	Multimedijska učilnica/planetarij/				110	110					118,4	0,0		-110,0
A.37	Kabinet za multimedijsko učilnico			1	24	24				1	38,4	38,4		14,4
A.38	Observatorij na strehi				40	40					57,0	57,0		17,0
A. SKUPAJ		22	4	17		2,414	49%	22	4	17		2,299,0	0,5	-115,0

B. OSTALI PROSTORI		1,401				1,393,2				-7,8
B.1	Večnamenski prostor, jedilnica	720	0,4	m2/dijaka	288			314,6	314,6	26,6
B.2	Zaodrje				30	30		30,2	30,2	0,2
B.3	Garderobe - umestitev v zaklonišču	720	0,32	m2/dijaka (230m2)				292,6		
B.4	Sanitarije	720	0,2	m2/dijaka	144			130,5	130,5	-13,5
B.5	Mladinska soba (šolski radio)			1	21	21		18,6	18,6	-2,4
	Upravni prostori									
B.6	a) Ravnatelj				20			20,5	20,5	0,5
B.7	b) Pomočnik ravnatelja				16			14,3	19,8	3,8
B.8	c) Tajništvo				16			13,8	13,8	-2,2
B.9	d) Računovodstvo				16			13,8	13,8	-2,2
B.10	e) Svetovalni delavec				16			14,3	18,6	2,6
B.11	f) Prostor za razgovore				16			18,6	18,6	2,6
B.12	g) Zbornica				80			79,4	79,4	-0,6
B.13	h) Sejna soba				40			39,7	39,7	-0,3
B.14	i) sanitarije za zaposlene				24			10,3	10,3	-13,7
B.15	Arhiv (10m2 priročni, 14m2 v kleti)				24			26,7	26,4	2,4
B.16	Garderobe za čistilke				8			9,0	9,0	1,0
B.17	Čistila				10			11,4	11,4	1,4
B.18	Razdeljevalna kuhinja				85			67,2	67,2	-17,8
B.19	Inventar/shramba (v kleti)				18			31,2	31,2	13,2
B.20	Delavnica hišnika				18			27,3	27,3	9,3
B.21	sistemska soba (strežniki)				18			21,3	21,3	3,3
B.22	Energetski prostori, klimati na strehi				150			122,6	122,6	-27,4
B.23	Zaklonišče (bivalni in ostali prostori)				343			348,4	348,4	5,4
B. SKUPAJ					1,401	29%		1,393,2	0,3	-7,8
C. KOMUNIKACIJE					1,076	22%		1,401,3	0,3	325,3
A+B+C SKUPAJ					4,891	100%		5,093,5	1,0	202,5

TELOVADNICA OŠ ŠENTVID					NATEČAJNA NALOGA			NATEČAJNA REŠITEV			RAZLIKA
oznaka	prostor	količina	m2	Σ m2	količina	m2	Σ m2	Σ m2	m2		
TELOVADNICA OSNOVNE ŠOLE				2312,0				2128,1	-183,9		
E	PROSTORI ZA IZVAJANJE POUKA			1517,0				1590,4	81,0		
E.01	vadbeni prostor	1	1174,0	1174,0	1	1208,6	1208,6		34,6		
E.02	shramba orodja	1	64,0	64,0	1	83,2	83,2		19,2		
E.03	sodniška niša (v okviru vadbenega prostora)	1	22,0	22,0	1	15,4	15,4		-6,6		
E.04	2. vadbeni prostor (plesna dvorana, borilnica)	1	196,0	196,0	1	233,2	233,2		37,2		
E.05	shramba	1	12,0	12,0	1	13,8	13,8		1,8		
E.06	studio	1	6,0	6,0	1	6,4	6,4		0,4		
E.07	prostor za športnega pedagoga	1	23,0	23,0	1	21,4	21,4		-1,6		
E.08	garderoba za učitelje razrednega pouka	1	10,0	10,0	1	8,4	8,4		-1,6		
E.09	sanitarije za učitelje razrednega pouka	1	10,0	10,0	1	7,6	7,6		-2,4		
F	SPREMLJAJOČI PROSTORI			263,0				294,8	38,9		
F.01	sanitarni blok z wcji	3	36,0	108,0	3	39,0	117,0		9,0		
F.02	garderoba (brez wcjev) za razredni pouk	1	23,0	23,0	1	32,9	32,9		9,9		
F.03	čistila	1	6,0	6,0	1	17,9	17,9		11,9		
F.04	tehnični prostori	1	120,0	120,0	1	127,0	127,0		7,0		
F.05	sanitarije za gibalno ovirane	1	6,0	6,0	1	7,1	7,1		1,1		
G	KOMUNIKACIJE			532,0				242,9	-43,8		
G.01	komunikacije telovadnice	1	130,0	130,0	1	173,5	173,5		43,5		
G.02	povezovalni hodnik	1	30,0	30,0	1	69,4	69,4		39,4		
G.03	dostop z dvigalom (K-P-3.N-S) in stopniščem (K-P)	6	62,0	372,0		245,3	245,3		-126,7		
SKUPAJ (E+F+G)				2312,0				2128,1	76,1		
Z	ZUNANJI DOSTOP PO KLANČINI - DOSTAVA										
		1	170,0	170,0	1	0,0	0,0		-170,0		

ZUNANJE POVRŠINE		NATEČAJNA REŠITEV		
oznaka	prostor	količina	m2	Σ m2
ZU	ZUNANJA UREDITEV - CELOTNO OBMOČJE			19136,1
	javne in servisne površine			5913,5
ZU.01	ploščad pred vhodom gimnazije	1	1344,3	1344,3
ZU.02	dostop za avtomobile, parkirna mesta	1	2307,5	2307,5
ZU.03	prostor za odpadke gimnazije	1	0,0	0,0
ZU.04	prostor za odpadke osnovne šole	1	115,8	115,8
ZU.05	prostor za kolesa	1	118,9	118,9
ZU.06	peš poti	1	1883,3	1883,3
ZU.07	servisni vhod - OŠ	1	143,7	143,7
ZU.08	servisni vhod - gimnazija	1	59,6	59,6
ZU.09	dostava - telovadnica	1	0,0	0,0
	igrišča			3743,1
ZU.10	športna igrišča (OŠ in gimnazija)	1	2559,6	2559,6
ZU.11	igrišče 1. triade osnovne šole	1	620,0	620,0
ZU.12	šolski vrt (OŠ)	1	563,5	563,5
	zelene površine*			9479,5
ZU.13	zelene površine na raščnem terenu	1	9479,5	9479,5

*FZP =25% gradbene parcele gimnazije/OŠ

FAKTOR ZELENIH POVRŠIN NA RAŠČNEM TERENU			
FZP	zelene površine raščen teren	9479,5	m2
	natečajno območje	22,454,57	m2
	razmerje med zelenimi površinami in natečajnim območjem	42,2	%

G PODZEMNA GARAŽA		1737,7	
G.00	podzemna garaža z uvozi in izvozi	1	1737,7

ŠTEVILO PARKIRNIH MEST	
število parkirnih mest na terenu	38
število parkirnih mest v podzemni garaži	55
Skupno število parkirnih mest	93

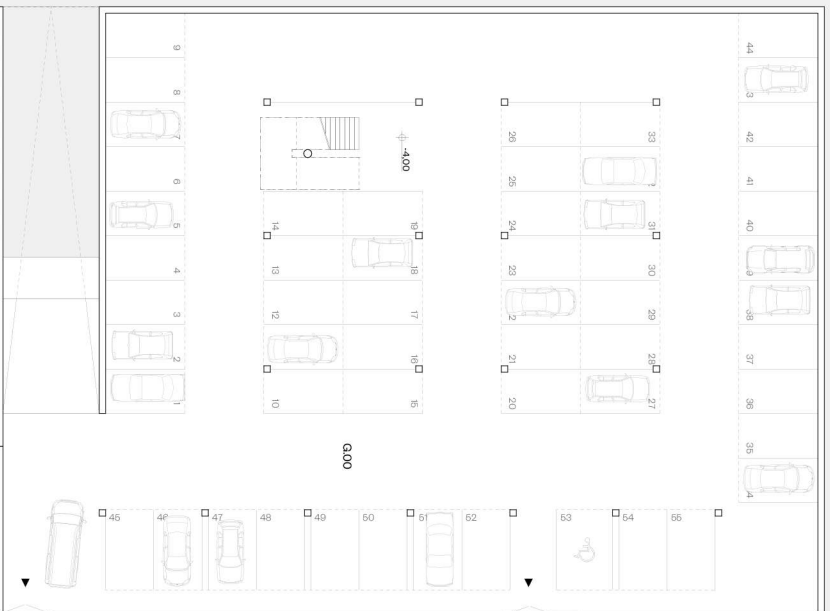
Ocena investicije brez ddv: 18.500.000 EUR

Pogodbena cena za projektno dokumentacijo brez ddv: 1.080.000 EUR

Klet — 1200

B3	Gardenje - umestitev v zaklonišču	292,64	E01	Vadbeni prostor	121
B4	Santarije	26,08	E02	Športna sodča	8,26
B5	Ariv (klet)	16,80	E03	Športna tla	18,38
B6	Okleto za šatle	9,40	E04	Zavestni prostor (delna odprta, ventilacijska)	22,51
B9	Okleto za šatle	9,40	E05	Šatle	6,39
B10	Investicijski/izvedba (v klet)	31,18	E06	Šatle	6,39
B20	Daljavna točka (okleto)	27,20	E07	Prostor za športna področja	24,15
B21	Daljavna točka (okleto)	27,20	E08	Prostor za športna področja	24,15
B22	Daljavna točka (okleto)	27,20	E09	Prostor za športna področja	24,15
B23	Zaklonišče (lovanje in ostali prostori)	348,44	F01	Športna tla z vozi in bozci	7,46
O	Komunikacije	189,34	F02	Športna tla z vozi in bozci	32,90
			F03	Športna tla z vozi in bozci	32,90
			F04	Športna tla z vozi in bozci	32,90
			F05	Športna tla z vozi in bozci	32,90
			F06	Športna tla z vozi in bozci	32,90
			F07	Športna tla z vozi in bozci	32,90
			F08	Športna tla z vozi in bozci	32,90
			F09	Športna tla z vozi in bozci	32,90
			F10	Športna tla z vozi in bozci	32,90
			F11	Športna tla z vozi in bozci	32,90
			F12	Športna tla z vozi in bozci	32,90
			F13	Športna tla z vozi in bozci	32,90
			F14	Športna tla z vozi in bozci	32,90
			F15	Športna tla z vozi in bozci	32,90
			F16	Športna tla z vozi in bozci	32,90
			F17	Športna tla z vozi in bozci	32,90
			F18	Športna tla z vozi in bozci	32,90
			F19	Športna tla z vozi in bozci	32,90
			F20	Športna tla z vozi in bozci	32,90
			F21	Športna tla z vozi in bozci	32,90
			F22	Športna tla z vozi in bozci	32,90
			F23	Športna tla z vozi in bozci	32,90
			F24	Športna tla z vozi in bozci	32,90
			F25	Športna tla z vozi in bozci	32,90
			F26	Športna tla z vozi in bozci	32,90
			F27	Športna tla z vozi in bozci	32,90
			F28	Športna tla z vozi in bozci	32,90
			F29	Športna tla z vozi in bozci	32,90
			F30	Športna tla z vozi in bozci	32,90
			F31	Športna tla z vozi in bozci	32,90
			F32	Športna tla z vozi in bozci	32,90
			F33	Športna tla z vozi in bozci	32,90
			F34	Športna tla z vozi in bozci	32,90
			F35	Športna tla z vozi in bozci	32,90
			F36	Športna tla z vozi in bozci	32,90
			F37	Športna tla z vozi in bozci	32,90
			F38	Športna tla z vozi in bozci	32,90
			F39	Športna tla z vozi in bozci	32,90
			F40	Športna tla z vozi in bozci	32,90
			F41	Športna tla z vozi in bozci	32,90
			F42	Športna tla z vozi in bozci	32,90
			F43	Športna tla z vozi in bozci	32,90
			F44	Športna tla z vozi in bozci	32,90
			F45	Športna tla z vozi in bozci	32,90
			F46	Športna tla z vozi in bozci	32,90
			F47	Športna tla z vozi in bozci	32,90
			F48	Športna tla z vozi in bozci	32,90
			F49	Športna tla z vozi in bozci	32,90
			F50	Športna tla z vozi in bozci	32,90
			F51	Športna tla z vozi in bozci	32,90
			F52	Športna tla z vozi in bozci	32,90
			F53	Športna tla z vozi in bozci	32,90
			F54	Športna tla z vozi in bozci	32,90
			F55	Športna tla z vozi in bozci	32,90
			F56	Športna tla z vozi in bozci	32,90
			F57	Športna tla z vozi in bozci	32,90
			F58	Športna tla z vozi in bozci	32,90
			F59	Športna tla z vozi in bozci	32,90
			F60	Športna tla z vozi in bozci	32,90
			F61	Športna tla z vozi in bozci	32,90
			F62	Športna tla z vozi in bozci	32,90
			F63	Športna tla z vozi in bozci	32,90
			F64	Športna tla z vozi in bozci	32,90
			F65	Športna tla z vozi in bozci	32,90
			F66	Športna tla z vozi in bozci	32,90
			F67	Športna tla z vozi in bozci	32,90
			F68	Športna tla z vozi in bozci	32,90
			F69	Športna tla z vozi in bozci	32,90
			F70	Športna tla z vozi in bozci	32,90
			F71	Športna tla z vozi in bozci	32,90
			F72	Športna tla z vozi in bozci	32,90
			F73	Športna tla z vozi in bozci	32,90
			F74	Športna tla z vozi in bozci	32,90
			F75	Športna tla z vozi in bozci	32,90
			F76	Športna tla z vozi in bozci	32,90
			F77	Športna tla z vozi in bozci	32,90
			F78	Športna tla z vozi in bozci	32,90
			F79	Športna tla z vozi in bozci	32,90
			F80	Športna tla z vozi in bozci	32,90
			F81	Športna tla z vozi in bozci	32,90
			F82	Športna tla z vozi in bozci	32,90
			F83	Športna tla z vozi in bozci	32,90
			F84	Športna tla z vozi in bozci	32,90
			F85	Športna tla z vozi in bozci	32,90
			F86	Športna tla z vozi in bozci	32,90
			F87	Športna tla z vozi in bozci	32,90
			F88	Športna tla z vozi in bozci	32,90
			F89	Športna tla z vozi in bozci	32,90
			F90	Športna tla z vozi in bozci	32,90
			F91	Športna tla z vozi in bozci	32,90
			F92	Športna tla z vozi in bozci	32,90
			F93	Športna tla z vozi in bozci	32,90
			F94	Športna tla z vozi in bozci	32,90
			F95	Športna tla z vozi in bozci	32,90
			F96	Športna tla z vozi in bozci	32,90
			F97	Športna tla z vozi in bozci	32,90
			F98	Športna tla z vozi in bozci	32,90
			F99	Športna tla z vozi in bozci	32,90
			F100	Športna tla z vozi in bozci	32,90

Q01	Komunikacije	72,46
Q02	Prostor za športna področja	17,00
Q03	Prostor za športna področja	17,00
ZU03	Prostor za športna področja	27,97



Konstruktija in uporaba materialov

Pri načrtovanju novih izvedljivih stavb je bil pomemben vidik razpisna dokumentacija, ki vsebuje vse potrebne informacije za izvedbo projekta. Vse informacije, ki so potrebne za izvedbo projekta, so vključene v projektne dokumente, ki so del projekta. Vse informacije, ki so potrebne za izvedbo projekta, so vključene v projektne dokumente, ki so del projekta.

Konstruktivna telovadnica z velikim razponom je zgrajena iz klesanih betonskih stebrov in tesarov. Zaradi uporabe podobne strukture je utemeljena večja gostota rastišča nosilne strukture. Vse informacije, ki so potrebne za izvedbo projekta, so vključene v projektne dokumente, ki so del projekta. Vse informacije, ki so potrebne za izvedbo projekta, so vključene v projektne dokumente, ki so del projekta.

Pri zgradbi gimnazije smo si prav tako omislili leseno

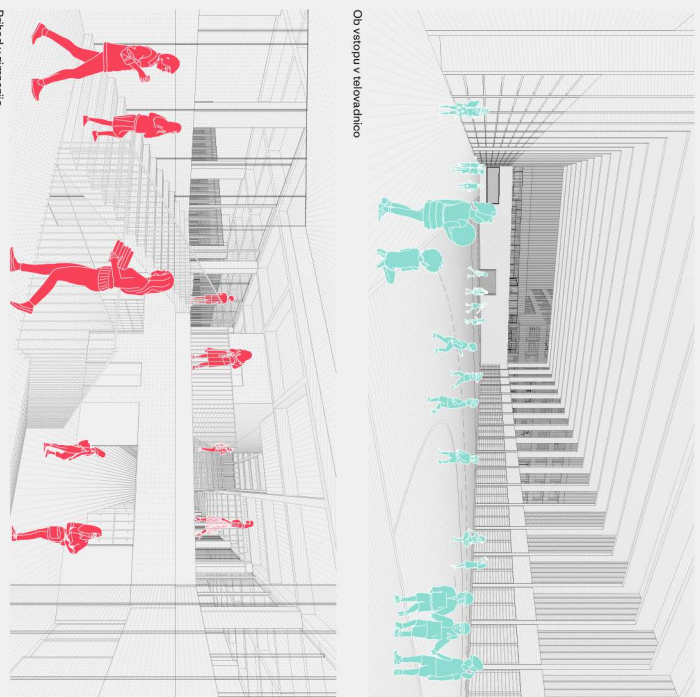
konstrukcijo, ki bo omogočila uporabo lesa. Lesena konstrukcija bo omogočila uporabo lesa v notranjih prostorih. Lesena konstrukcija bo omogočila uporabo lesa v notranjih prostorih. Lesena konstrukcija bo omogočila uporabo lesa v notranjih prostorih.

Na leseni konstrukciji bomo uporabili les. Lesena konstrukcija bo omogočila uporabo lesa v notranjih prostorih. Lesena konstrukcija bo omogočila uporabo lesa v notranjih prostorih. Lesena konstrukcija bo omogočila uporabo lesa v notranjih prostorih.

Ob hodniku gimnazije smo okna načrtovali v zgorajem pasu

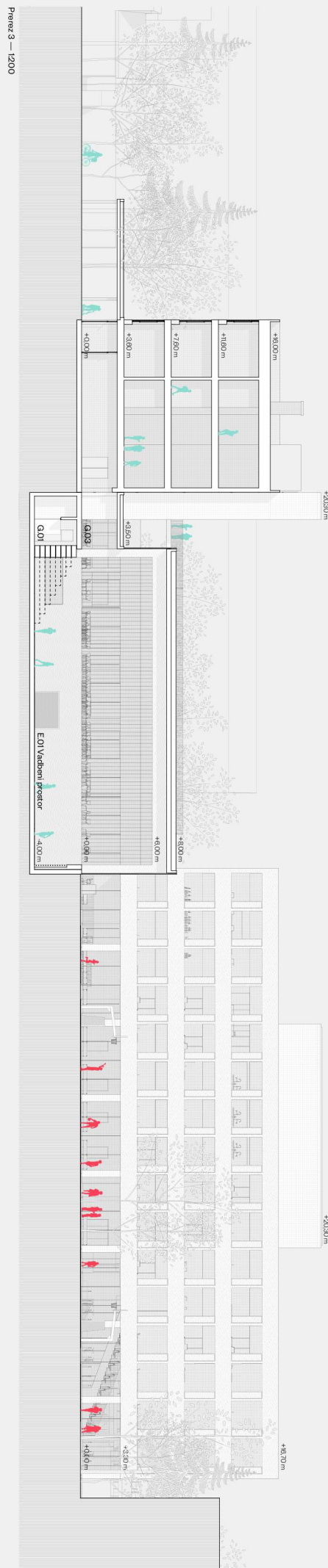
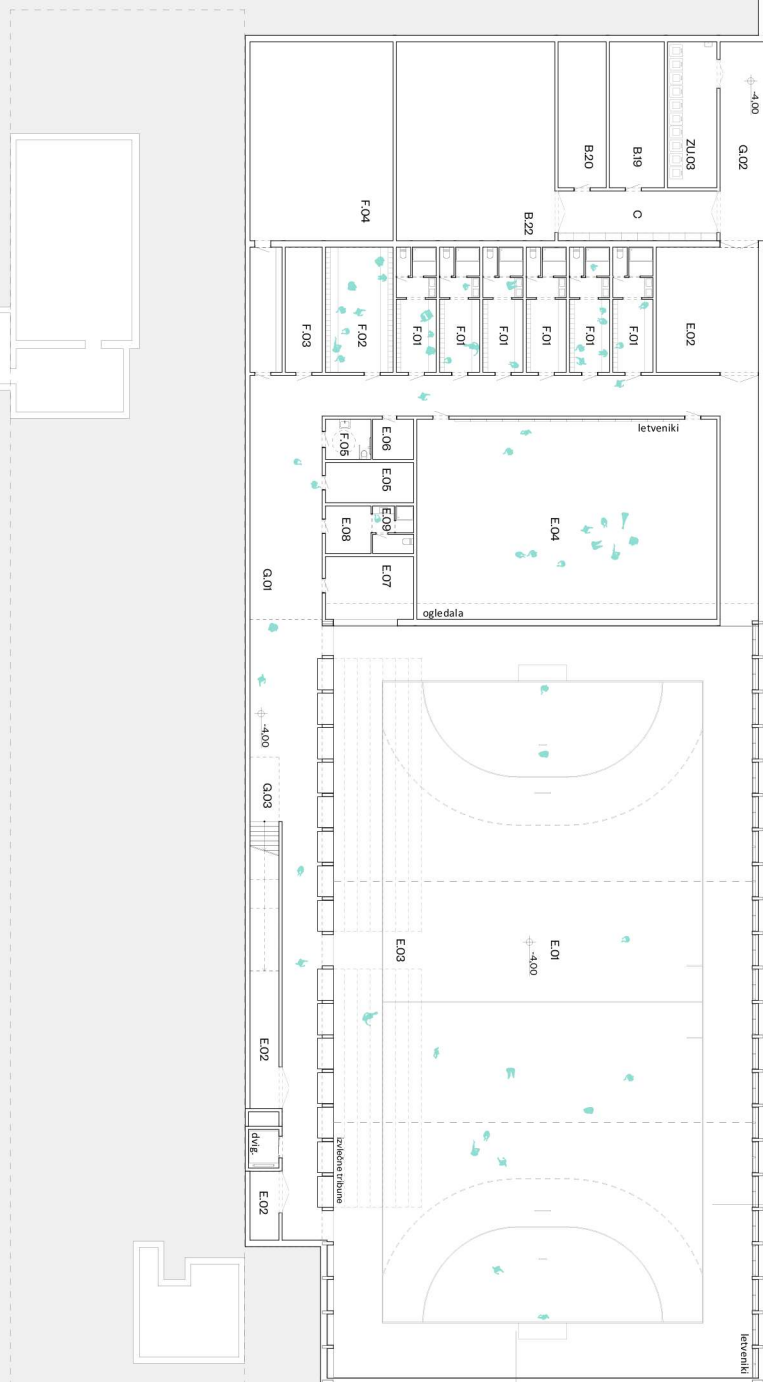
okna, ki bodo omogočila uporabo lesa. Okna bodo omogočila uporabo lesa v notranjih prostorih. Okna bodo omogočila uporabo lesa v notranjih prostorih. Okna bodo omogočila uporabo lesa v notranjih prostorih.

Okna bodo omogočila uporabo lesa v notranjih prostorih. Okna bodo omogočila uporabo lesa v notranjih prostorih. Okna bodo omogočila uporabo lesa v notranjih prostorih. Okna bodo omogočila uporabo lesa v notranjih prostorih.

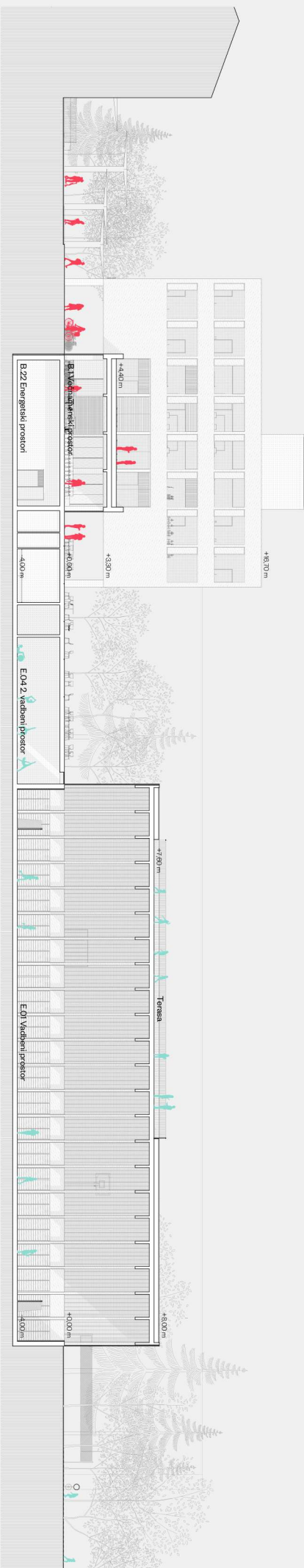


Ob vstopu v telovadnico

Prihod v gimnazijo



Prečez 3 — 1200



Prečez 2 — 1200

