

DOSTOPNI VODNI CENTER BREŽICE

arhitekturno in krajinsko oblikovanje dostopov in športno rekreacijskih ureditev ob zaježitvi HE Brežice

Oblikovanje ureditev izvira iz odnosa med samo intervencijo in infrastrukturno krajino, v katero se umešča kot funkcionalna in doživljajska celota.

Pod infrastrukturno krajino razumemo tako akumulacijsko jezero, namenjeno dobavi električne energije, kot neposredno ob njej ležečo kulturno krajino topolovih nasadov, travnikov in polj. Oblikovanje elementov in njihovih medsebojnih odnosov je podrejeno funkcionalnosti ureditev in njihovem odnosu do konteksta, v katerem prevladuje ustvarjena krajina z otoki spontano razvijajoče se narave.

Tehnične in organizacijske zahteve kompleksa so v sozvočju z značajem prostora, v katerem je naravna dinamika podvržena funkciji. Ureditve so tako le nadgradnja funkcionalne in tehnološko dovršene krajine, ki sledi inženirski in programski logiki. Kljub temu pa jim tehnične in varnostne omejitve in zahteve podeljujejo svojevrstno poetiko.

Odprtost prostora, njegove dimenzije, monotonost in repeticija infrastrukturnih elementov je prenešana v oblikovanje dostopov, pomolov in pontonov na bregu jezera. Tej logiki sledijo tudi predlagane zasaditve, ki, kolikor je le mogoče, povežejo prostor, vanj zapisujejo smiselne orientacijske poudarke in, kjer je to možno, nudijo prepotrebno senco.

Drugo vodilo pri oblikotvorju izhaja iz kulturnih značilnosti območja. Prva je industrijska dediščina, ki je v neposredni okolici območja prisotna s topolovimi nasadi kot živimi ostanki nekdanje papirne industrije; druga značilnost je arhitekturna prezenca Jugovčevega nadstreška nad ostanki cerkve Sv. Mihaela pri Drami, ki je tudi sam nadgradnja kulturne dediščine. Tako po funkciji, saj gre za nadstrešek, kot po arhitekturni odličnosti se kaže kot smiselno izhodišče; z njim se na sodoben način pripnemo na arhitekturno identiteto prostora in v sorodnem kontekstu razsežnih ravnih ploskev v odprti krajini poskusimo ponoviti to, kar pri Jugovčevem paviljonu najbolj fascinira: da zbujajo občutek, kot da leti čez krajino. Medtem ko se je Jugovec pri snovanju te strešne konstrukcije naslonil na kozolec, se strešne konstrukcije objektov Vodnega centra Brežice naslanjajo na klasično leseno konstrukcijo kajakov.

Cilj posega je vzpostaviti center vodnih športov kot prepoznavno prostorsko entiteto. Projekt zato v arhitekturo objektov uvaja enoten oblikovalski koncept - lahke lebdeče strehe, ki jih podpirajo kompaktni, čisti nosilni volumni. S tem vse objekte na območju predvidenega športnega parka združuje v zaokroženo celoto. S svojim merilom se po eni strani približuje nadčloveškim potezam inženirskih objektov na lokaciji, po drugi pa odgovarja intimnemu merilu uporabnika. V funkcionalnem smislu so objekti zasnovani kot robustna in utilitarna športna infrastruktura. Veliki svetli razponi in redukcija nosilnih sten omogočajo največjo možno fleksibilnost ne le v vsakdanji rabi objekta, temveč z olajšanjem prilagajanja objekta prihodnjim spremembam, zagotavljajo dolgoročno - trajnostno prilagodljivost arhitekture.

Utilitarni logiki akumulacijskega jezera in športne infrastrukture sledi tudi zagotavljanje in oblikovanje dostopov do vode, pomolov in pristanov.

Sistematična selekcija in redukcija materialov, natančno oblikovanje reliefa, jasne poteze in čiste geometrijske oblike so v sozvočju z monumentalno dimenzijo zajezene vodne površine, z značilnostmi njenega nihanja, umetnega brega in s poljedeljsko plantažno matrico v njenem retenzijskem zaledju.

A - KAJAKAŠKI CENTER

Oblikovanje kajakaške proge ponovi logiko celote in je podrejeno tehničnim in organizacijskim zahtevam. Pri iskanju najustreznejše zasnove kajakaške steze smo pretehtali možnosti izpeljave bolj kompaktne, krožne trase, ki bi, zlasti pri treningih, veslačem skrajšala pot nazaj do štarta. Ugotovili smo, da učinkovito "krožno" varinto onemogoča več dejavnikov: ozkost prostora, v katerega je dovoljeno posegati, padec terena, ki sledi padcu ribje steze, zahtevana dolžina steze, obstoječe točke navezave na akumulacijo in drugo obstoječo infrastrukturo ter smiselna organizacija manipulativnih površin. Zato smo sprejeli odločitev, da vendar izpeljemo podolgovato zanko z daljšo potjo nazaj, pri tem pa z natančno oblikovanim reliefom ločimo prostor tekmovanja od kulturne krajine retenzijskih površin.

Veslaško-kajakaški center / čolnarna je postavljen na vrh brežine, s slemeni pravokotno na obalo jezera; z odprtimi zatrepi se interier vizualno podaljša proti jezeru. Na nasip se veslaški center funkcionalno naveže s širokimi terasami, ki ob prireditvah funkcionirajo kot tribune. Od centra se s ploščadi odpirajo pogledi na veduto Brežic na eni in proti jezeru ter Vrbinu na drugi strani.

Programsko je objekt orientiran dvoosno, z dvema gradientoma javno-zasebno. Prva os teče vzdolž slemena objekta. Nanjo so programi nanizani od najbolj javnega (kavarna), do najbolj zasebnega (klubski prostor in fitnes). Hkrati je program podobno razporejen tudi v prečni osi, kjer je fasada proti kajakaški progi zasnovana kot javna, medtem ko so na nasprotni strani objekta zbrani vsi podporni programi (kuhinja, skladišče), servisni dostopi in vsa potrebna manipulacijska površina.

Programi, ki zahtevajo ogrevanje, so zbrani v oba podporna volumna, medtem ko so vsi prostori za shranjevanje čolnov umeščeni v osrednji hangarski prostor, ki ga zamejujejo pregibna vrata in ga je mogoče po celotni dolžini odpreti. S tem je dosežena ne le maksimalna fleksibilnost dostopa, temveč tudi programa. V kolikor se pokaže potreba, je mogoče prostor brez težav v celoti izprazniti in uporabiti kot pokrito prizorišče za dogodke.

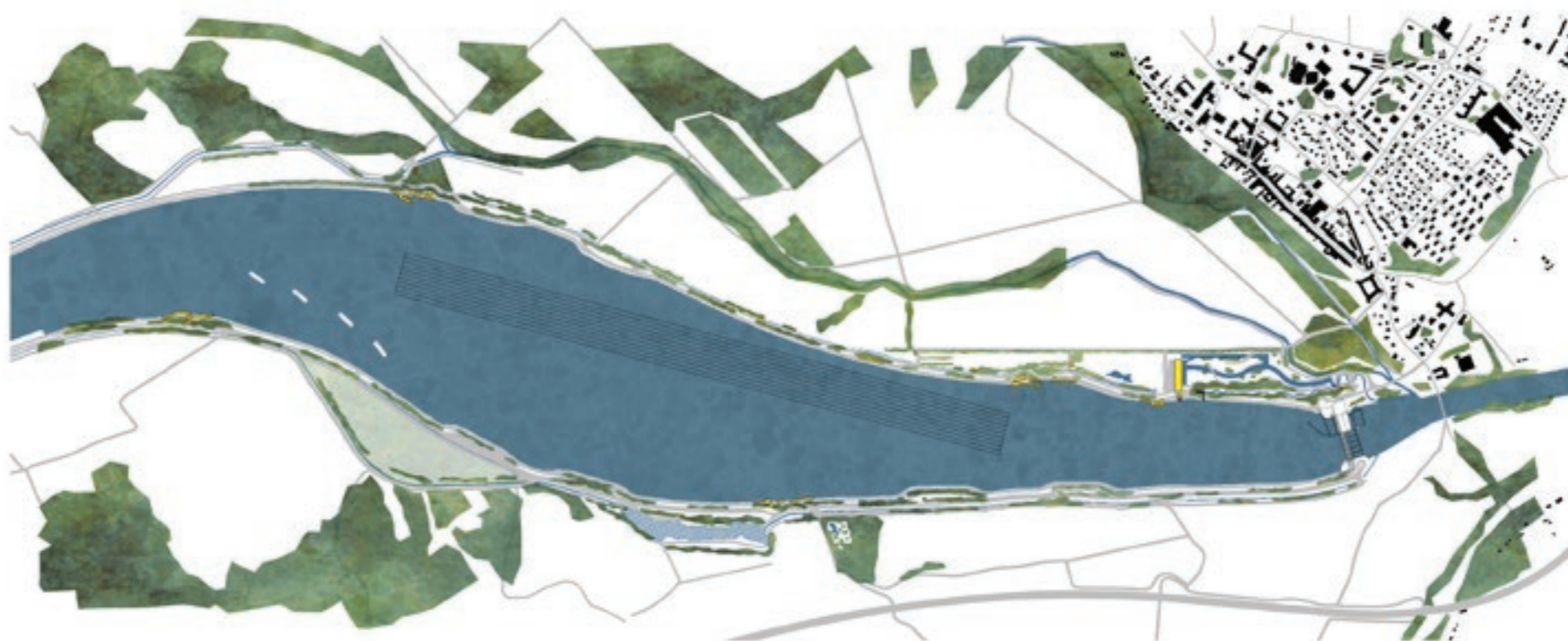
Poleg jasne uporabniške logike, tovrstna zasnova omogoča tudi izjemno racionalno izvedbo. Dimenzije vseh elementov (tako konstrukcije, kot opreme - oken, vrat), so maksimalno poenotene, kar poleg vzpostavljanja jasnega vizualnega reda zniža stroške izvedbe.

Zahtevane parkirne površine so organizirane ob dovozni cesti; za dodatno parkiranje je mogoče uporabiti utrjeno gruščno trato pod novo oblikovanim nasipom, čez katerega vodi dostopna pot do zgornje ploščadi.

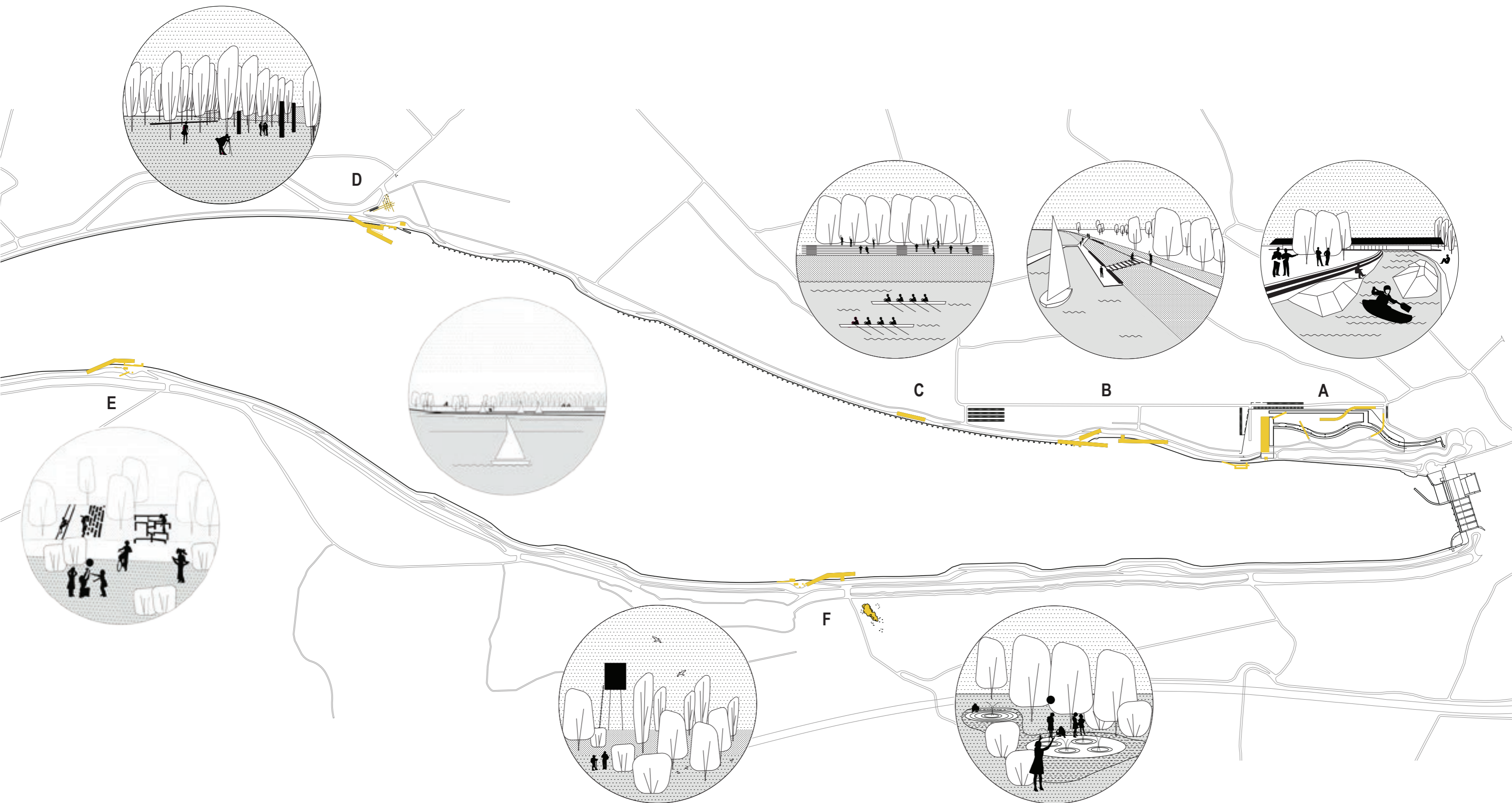
Ribja steza je od vrveža ločena z gosto obsaditvijo. Med njo in kajakaško stezo je prostor za gledalce. Ta se z betonskimi terasami pripne na strugo kajakaške proge. Prostor znotraj kajakaške zanke je dostopen prek dveh brvi in intervencijskega dovoza.

Pri vseh pristanih se navezujemo na obstoječe pomole kot na temelje novih elementov. Strešine objektov so podaljšane, poleg zavetja pred dežjem nudijo tudi senco.

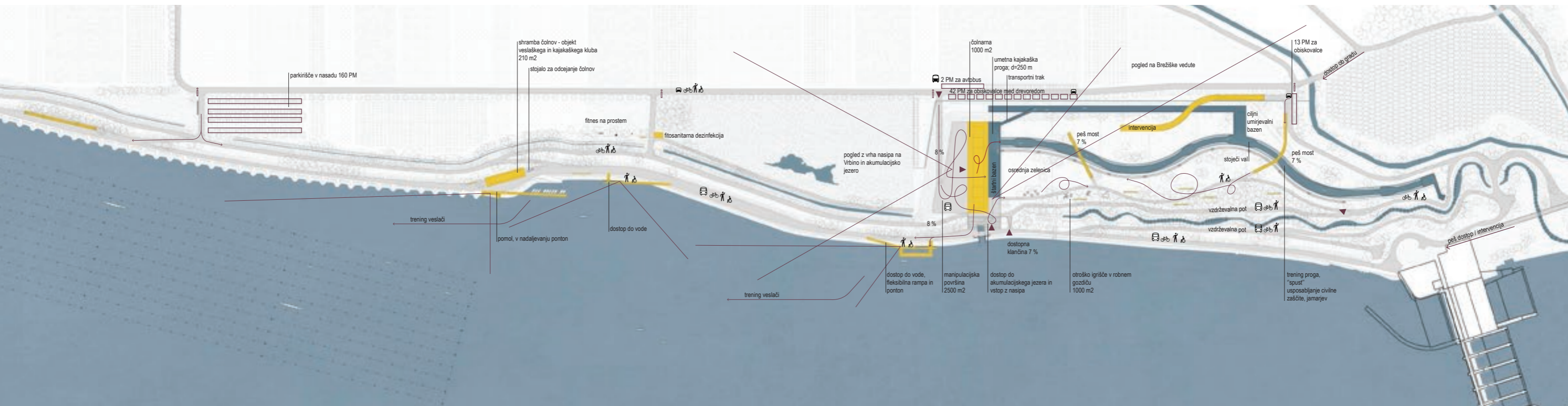
PREGLEDNA SITUACIJA | M 1: 20 000



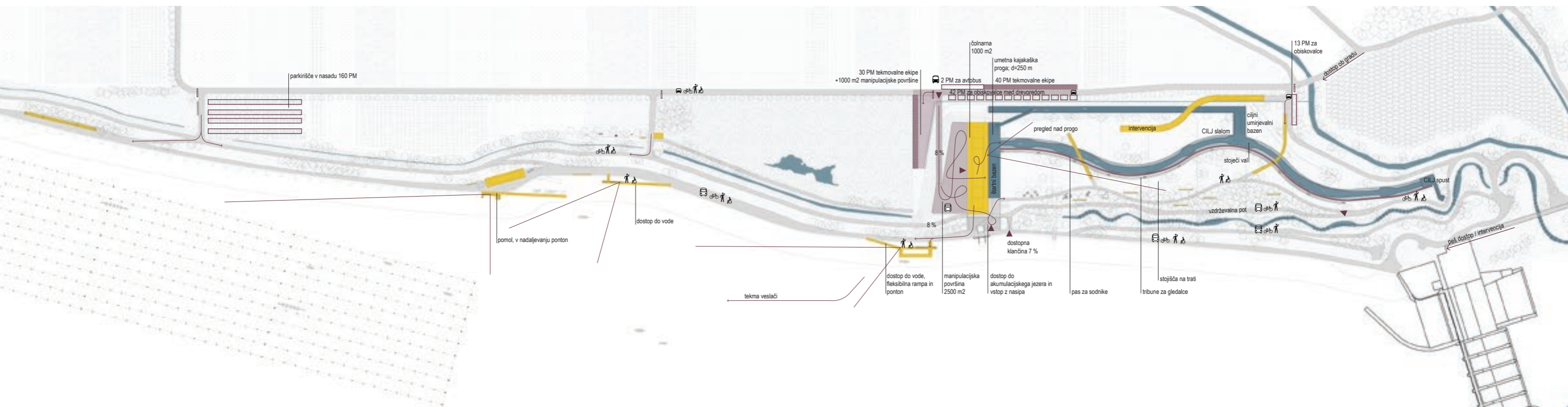
RAZPOZNAVNE PROSTORSKE ENTITETE | M 1: 10 000



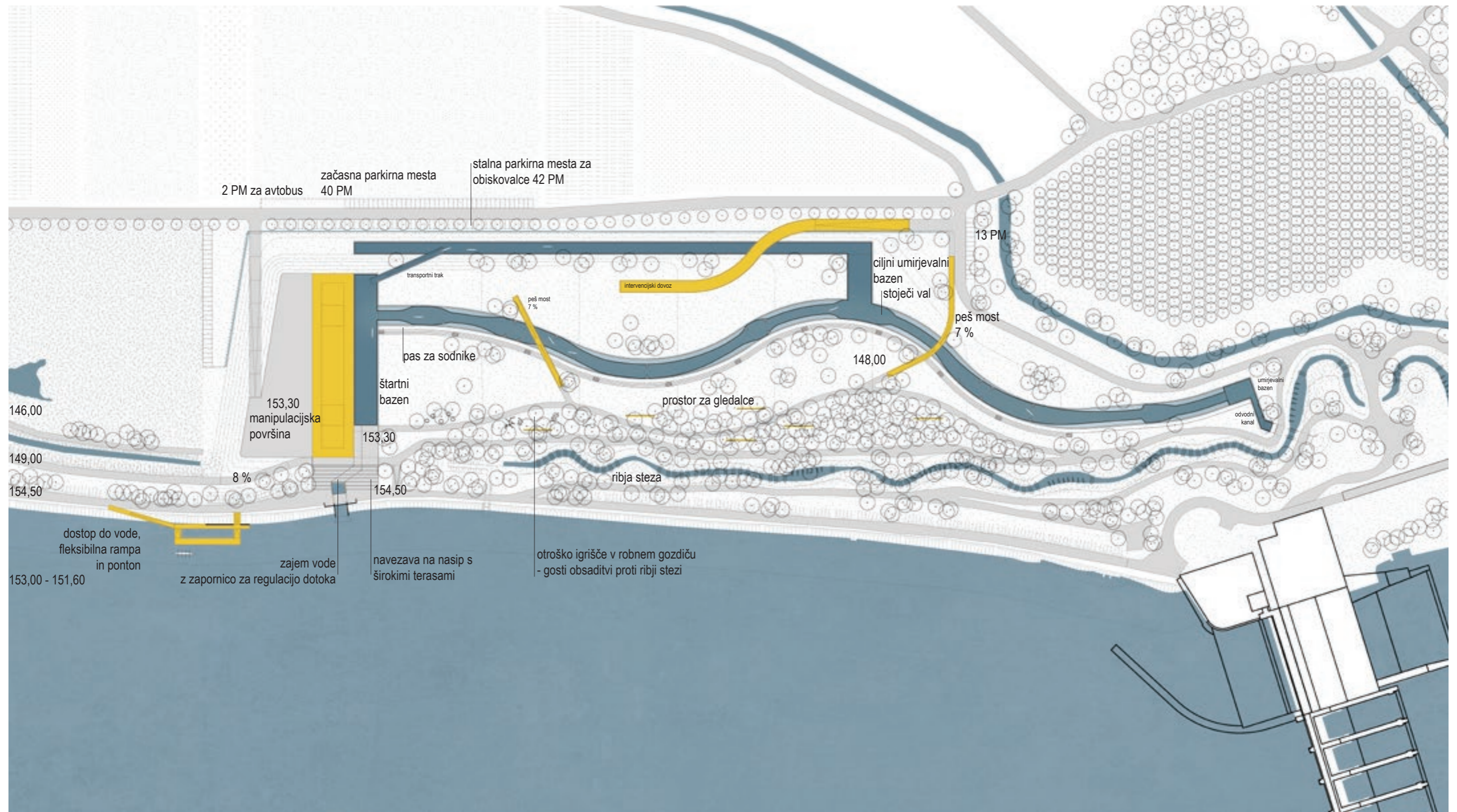
A - VODNI CENTER IN B - PRISTAN VRBINA - UREDITVENA SITUACIJA - ni v merilu



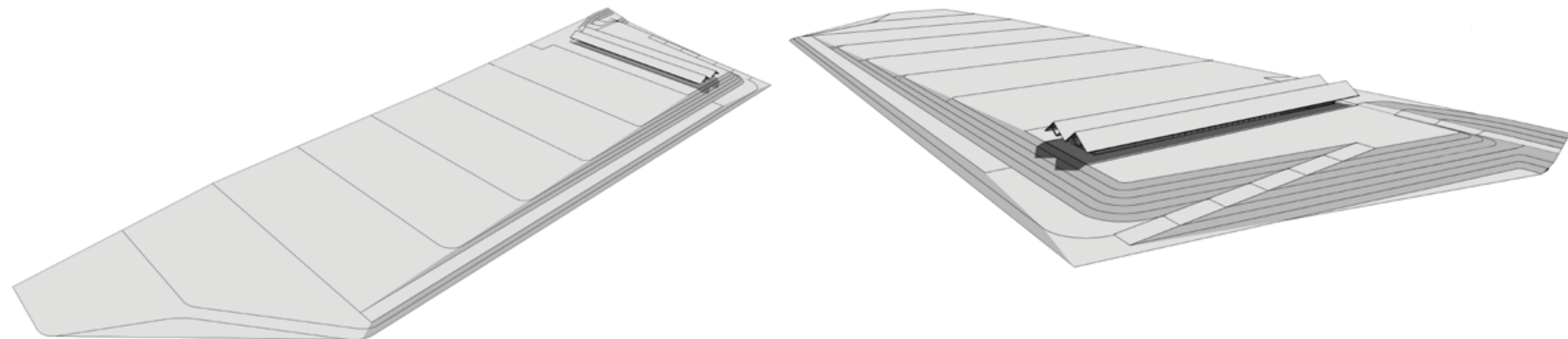
A - VODNI CENTER IN B - PRISTAN VRBINA - FUNKCIONALNA UREDITEV V ČASU TEKMOVANJA - ni v merilu



A - VODNI CENTER - UREDITVENA SITUACIJA | M 1: 2000

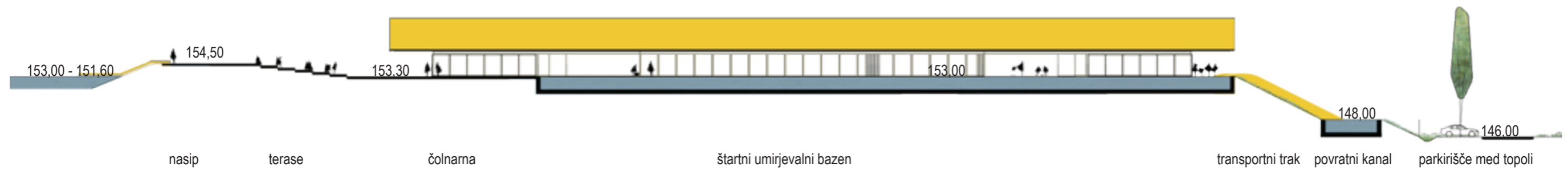


A - VODNI CENTER - OBLIKOVANJE TERENA

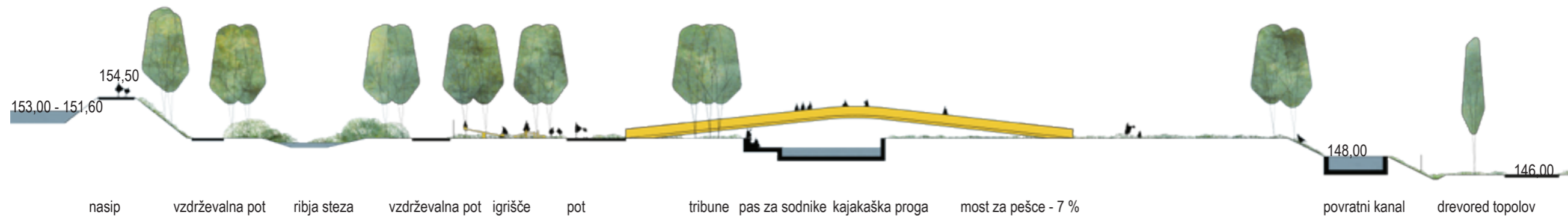


A - VODNI CENTER - KARAKTERISTIČNI PREREZI - ni v merilu

prečni prerez - objekt



prečni prerez - kajakaška proga

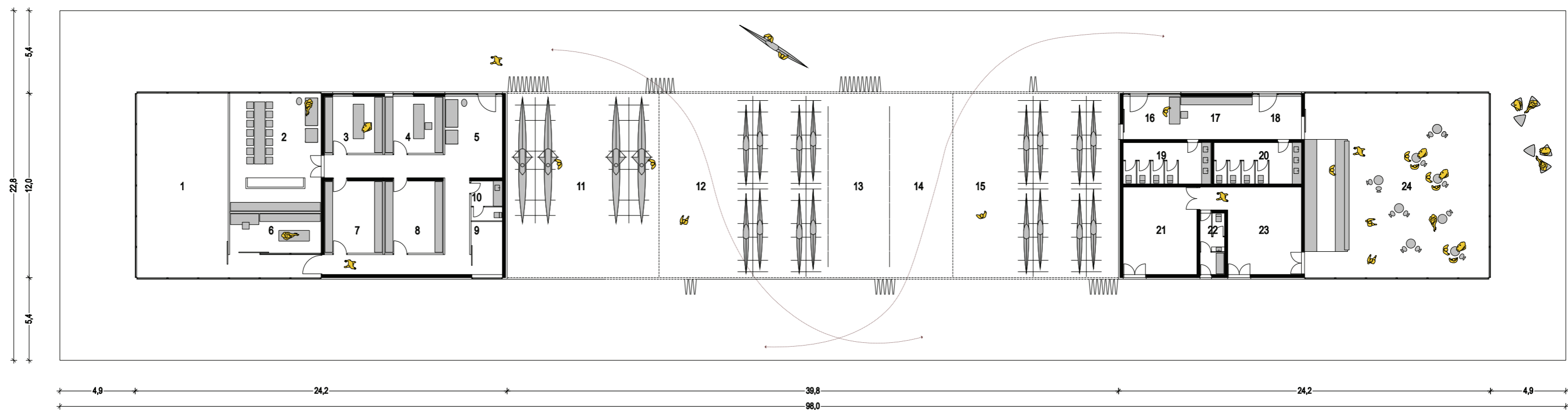


vzdolžni prerez - kajakaška proga - objekt



A - VODNI CENTER - ČOLNARNA - ni v merilu

tloris



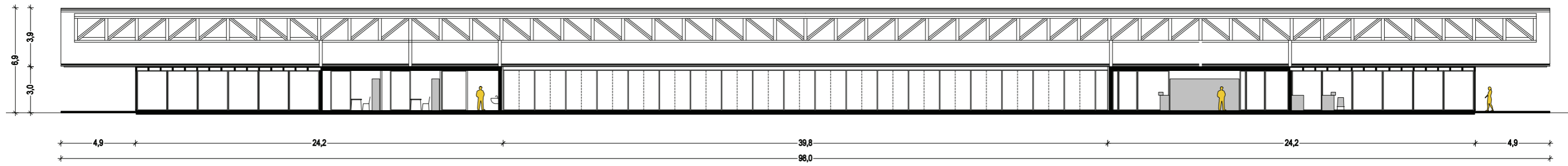
1	fitnes	71,2 m ²	13	civilna zaščita	48,0 m ²
2	sejna soba	46,1 m ²	14	pranje in sušenje opreme	50,2 m ²
3	pisarna	14,1 m ²	15	shramba za čolne (izposoja)	120,5 m ²
4	pisarna	14,1 m ²	16	sprejem gostov	10,7 m ²
5	vhodna avla	19,1 m ²	17	prodaja opreme	13,2 m ²
6	masaža / fizio	15,5 m ²	18	vhodna avla	8,9 m ²
7	garderoba	18,0 m ²	19	sanitarije (moške)	15,4 m ²
8	garderoba	18,0 m ²	20	sanitarije (ženske)	15,4 m ²
9	rezervni prostor	10,0 m ²	21	skladišče	28,5 m ²
10	sanitarije	6,0 m ²	22	sanitarije in garderoba (zaposleni)	226,5 m ²
11	shramba za čolne (veslači)	20,5 m ²	23	kuhinja	28,5 m ²
12	shramba za čolne (kajakaši)	20,2 m ²	24	lokal	143,2 m ²

0 1 2 5 10

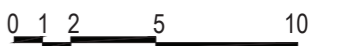
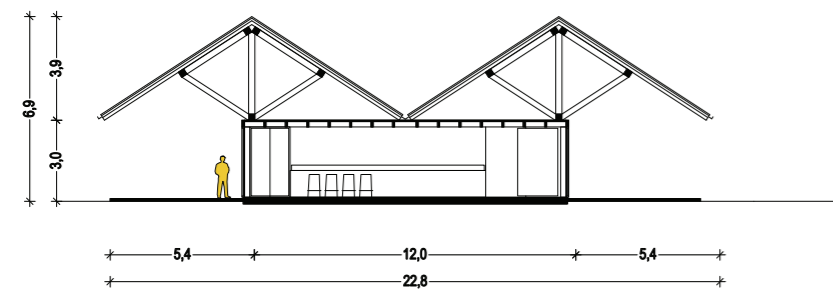


A - VODNI CENTER - ČOLNARNA - ni v merilu

vzdolžni prerez



prečni prerez

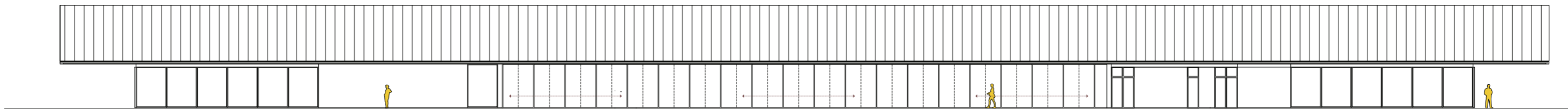


A - VODNI CENTER - ČOLNARNA - ni v merilu

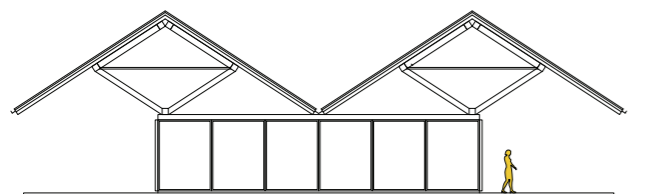
prednja fasada - zaprta



prednja fasada - odprta

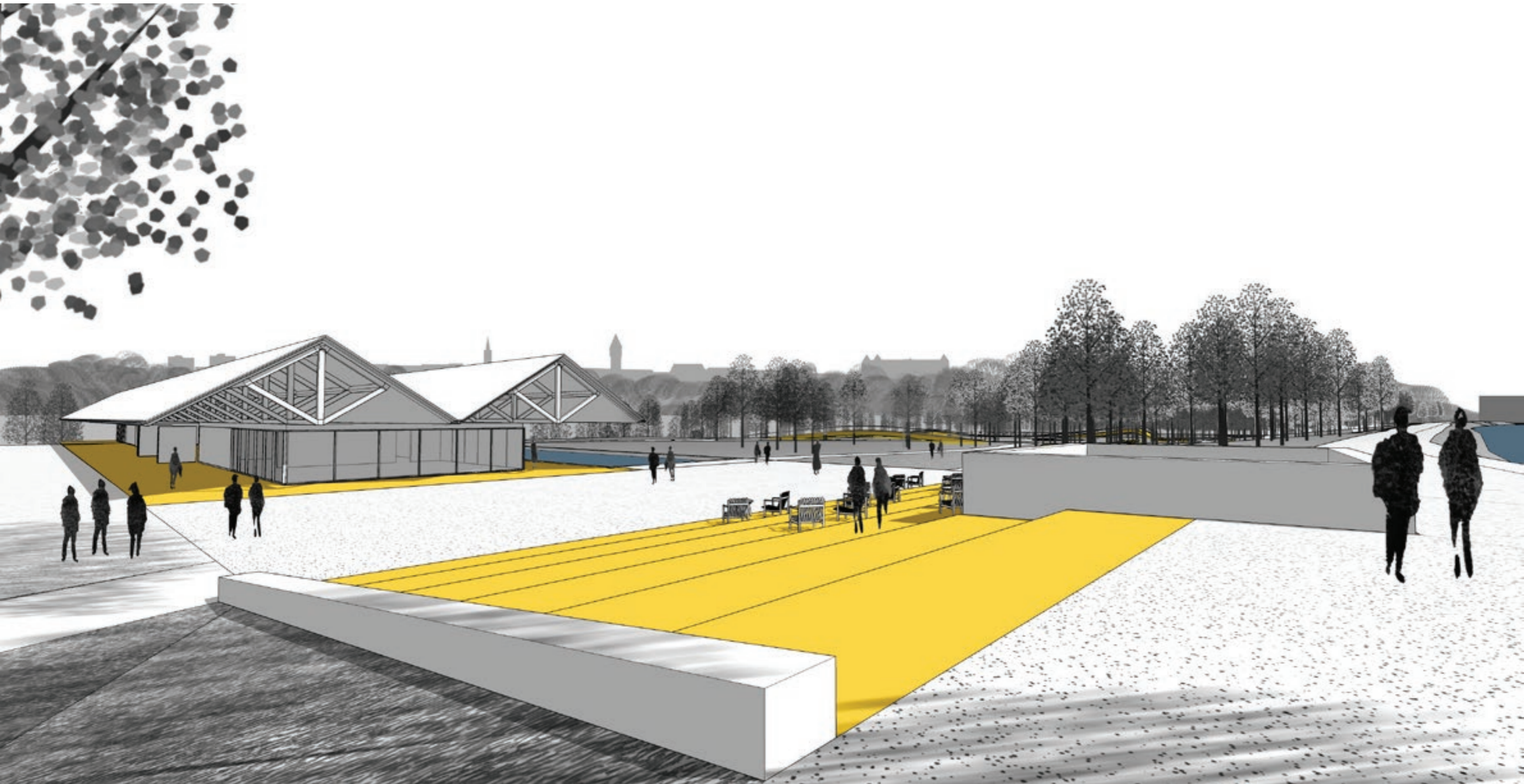


stranska fasada



0 1 2 5 10

A - VODNI CENTER - POGLED Z NASIPA PROTI BREŽICAM



A - VODNI CENTER - POGLED OB KAJAKAŠKI STEZI



B - VRBINA

Čolnarna za veslaški in kajakaški klub s pristanom in dostopom do vode nadaljuje vzpostavljeni način umeščanja in oblikovanja elementov. Materiali so reducirani na beton in les, elementi so dolgi, oblikovanje je robustno, kar ustreza njihovi funkciji in merilu prostora.

Podobno kot pri osrednjem objektu, tudi tu osnovo tvorita dva kompaktna volumna, preko katerih je položena streha, ki se podaljšuje v prostor z nadstreški in napušči. Tudi tukaj so prostori za shranjevanje čolnov in opreme definirani s pregibnimi drsnimi vrati in jih je mogoče v celoti odpreti.

Pod nasipom je urejen fitnes na prostem, Vrbinca pa je tudi lokacija za fitosanitarno dezinfekcijo.

C – PARKIRIŠČE IN MONTAŽNE TRIBUNE

Tri programska območja – A, B in C povezuje drevored, v zaključku katerega se, ob dostopu do nasipa, uredi parkirišče. Parkirna mesta na gruščni trati znotraj rastrske zasaditve dreves.

Dolge, vzdolžne montažne tribune na razširitvi nasipa nadaljujejo likovno govorico ostalih ureditev in elementov.

D - DEŽELNA MEJA

Spominski park je zasnovan kot topolov nasad, v katerega so umeščeni informativni stebri, obeležja in klopi. Vendar se topolov nasad, ki obeležuje nekdanjo deželno mejo, loči od tistih, ki jih je za seboj pustila nekdanja papirna industrija. Uporabljena je vrsta topola *Populus x canadensis* 'Robusta' z oranžnorjavimi brstnimi listi. Spomladi, ko vsi hkrati poženejo, so njihove krošnje videti kot oranžnorjav kubus, lebdeč nad živozeleno travo. Na ta način je Deželna meja obeležena kot posebna točka in obenem vtkana v krajinski kontekst.

E - SKOPICE

Na Skopicah brežino nasipa izkoristimo za postavitve igral, s katerimi otroci premagujejo višino. Otroci lahko tekajo in plezajo gor in dol po nasipu, se lovijo med drevesi in skrivajo v grmovju. Edino po drevju z lomljivimi vejami ne morejo plezati, zato predlagamo postavitve nekaj plezal. Na drugih lokacijah igrišča spodbujamo socializacijo otrok prek igre v peskovniku in izbiri tistih redkih igral, ki jih predlagamo.

Poleg druge infrastrukture, tu zaradi bližine gnezdišč na Savi, postavimo ptičjo opazovalnico.

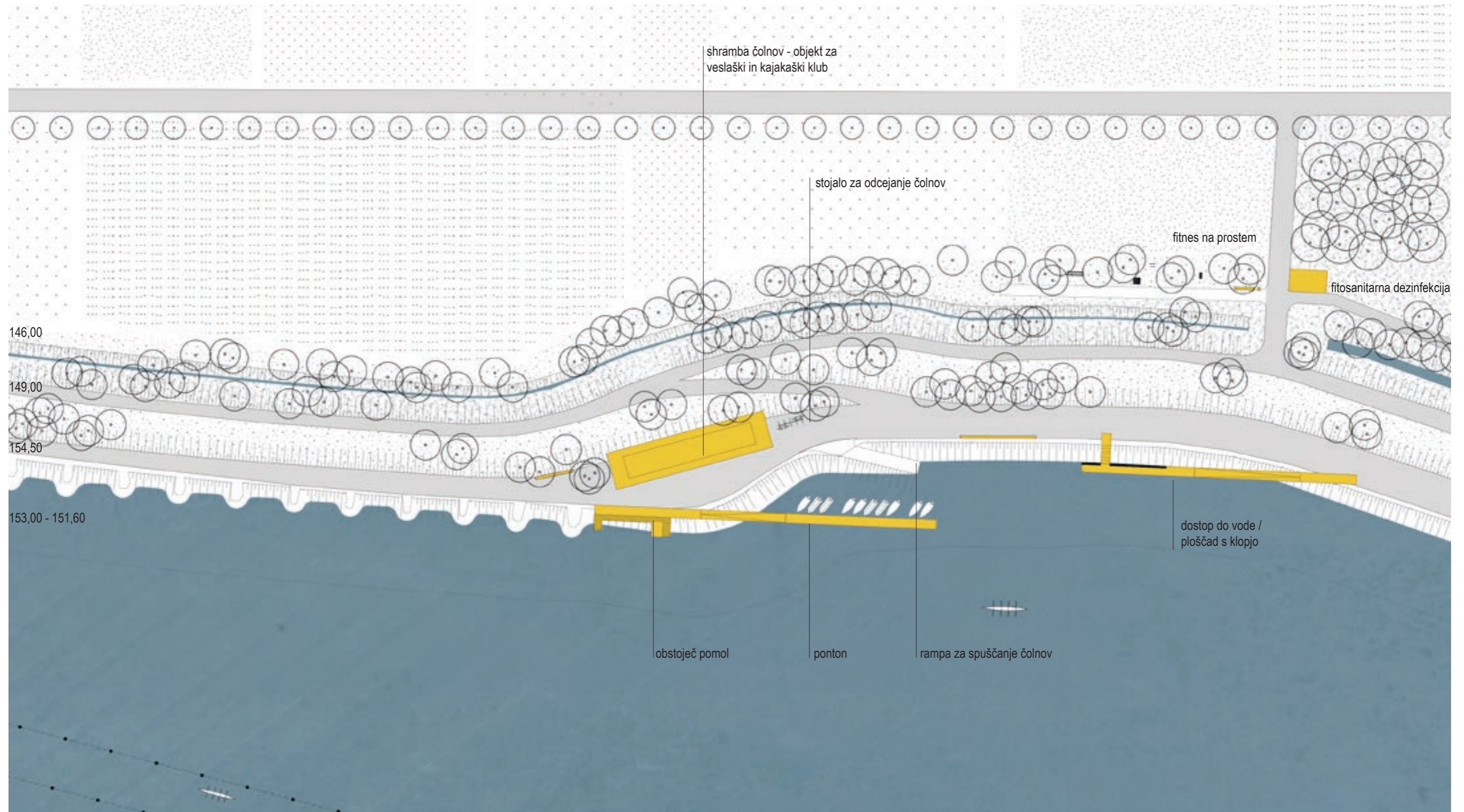
Prostor med Skopicami in Zasavjem, namenjen eventualnemu odlaganju usedlin, ki bi se sčasoma lahko nabrale, je smiselno prepustiti naravni sukcesiji.

F - ZASAVJE

Na nasipu poleg druge infrastrukture izstopajo tri ptičje opazovalnice; dve sta obrnjeni proti jezeru, ena gleda proti nadomestnemu habitatu v retenzijskem zaledju.

Otroško igrišče na lokaciji Zasavje je namenjeno spoznavanju narave skozi izkušnjo igre. Po najsodobnejših dognanjih otrokom primanjkuje stika z naravo. Ta je nujen, da otroci razvijejo empatijo, ki jih bo kasneje oblikovala v čuteče in odgovorne člane skupnosti. Igrišče je zato zasnovano kot plitva mlaka, z dostopi do vode in obrežnimi zasaditvami. Namenjeno je predvsem mlajšim najstnikom, ki bodo do igrišča iz Brežic in okoliških vasi lahko dostopali sami, peš ali s kolesom; igrišče naj bi postalo cilj na njihovem potepu.

B - VRBINA - SITUACIJA | M 1: 1000

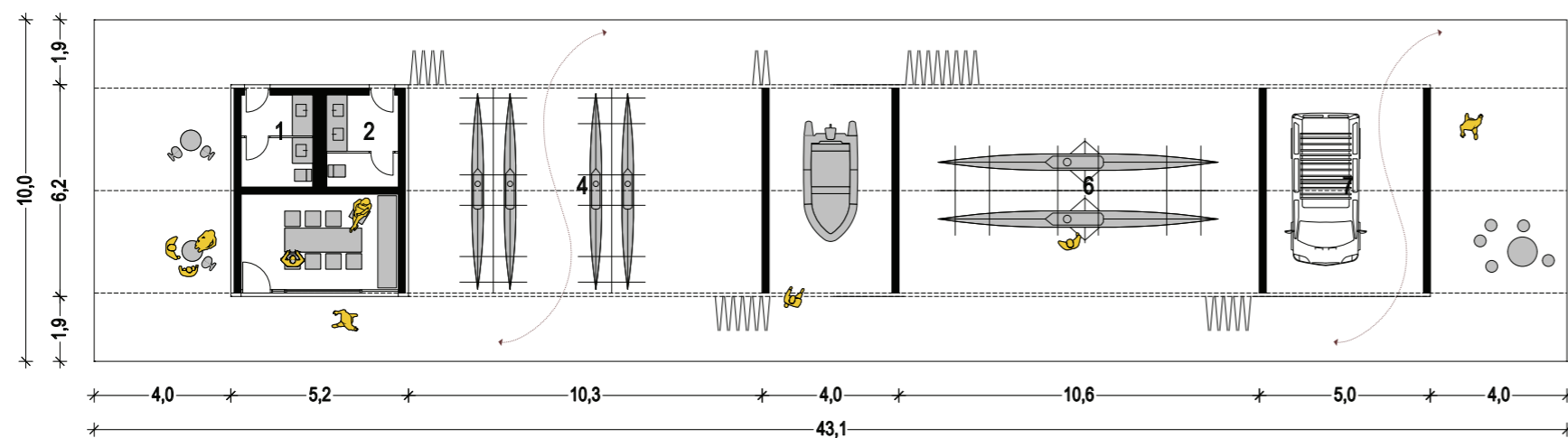


B - VRBINA - KARAKTERISTIČNI PREREZ - ni v merilu



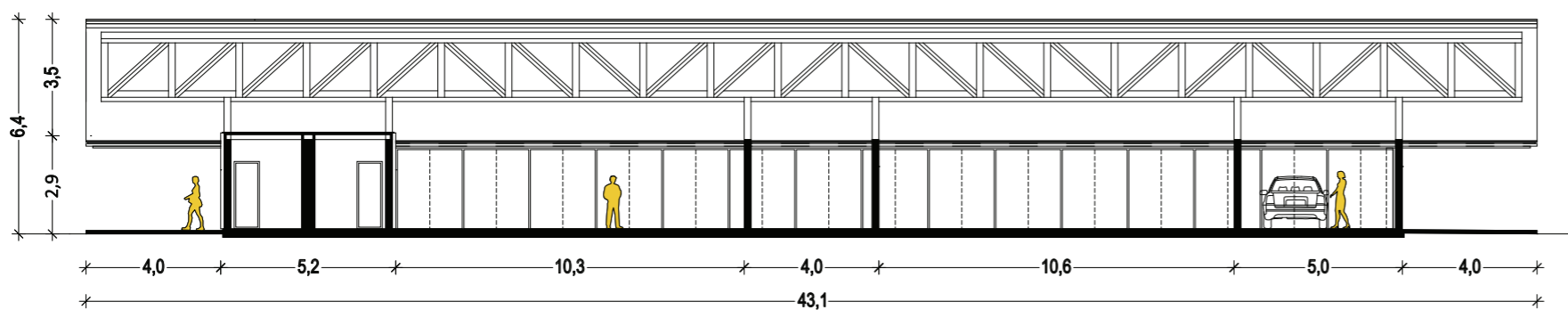
B - SHRAMBA ČOLNOV - OBJEKT ZA VESLAŠKI IN KAJAKAŠKI KLUB | M 1: 200

tloris

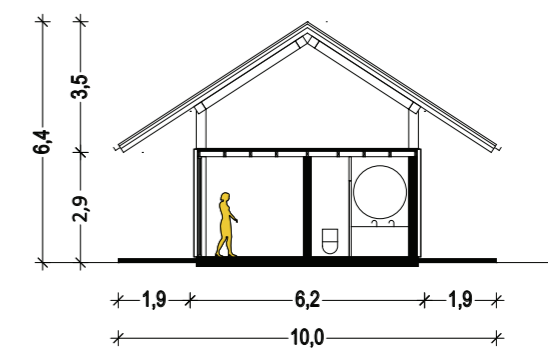


1	sanitarije (moške)	5,7 m ²
2	sanitarije (ženske)	5,7 m ²
3	pisarna	12,9 m ²
4	shramba za čolne	64,2 m ²
5	civilna zaščita	21,2 m ²
6	shramba za čolne	63,3 m ²
7	garaža	27,6 m ²

vzdolžni prerez



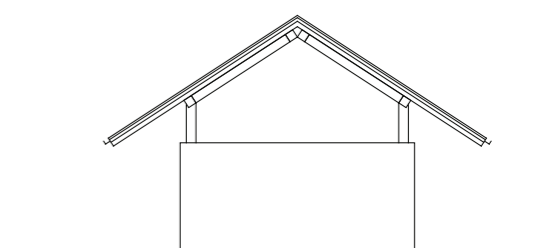
prečni prerez



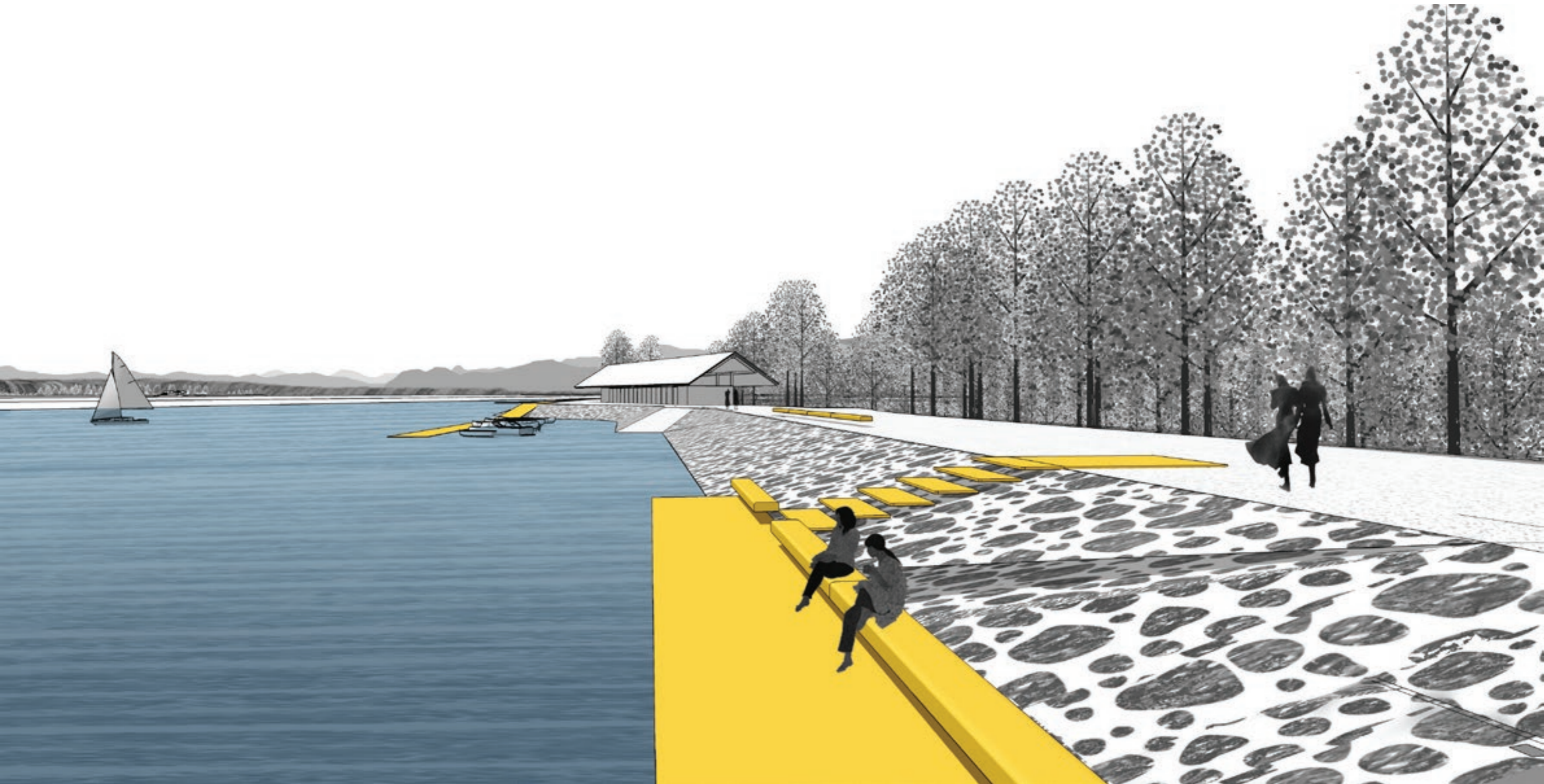
prednja fasada



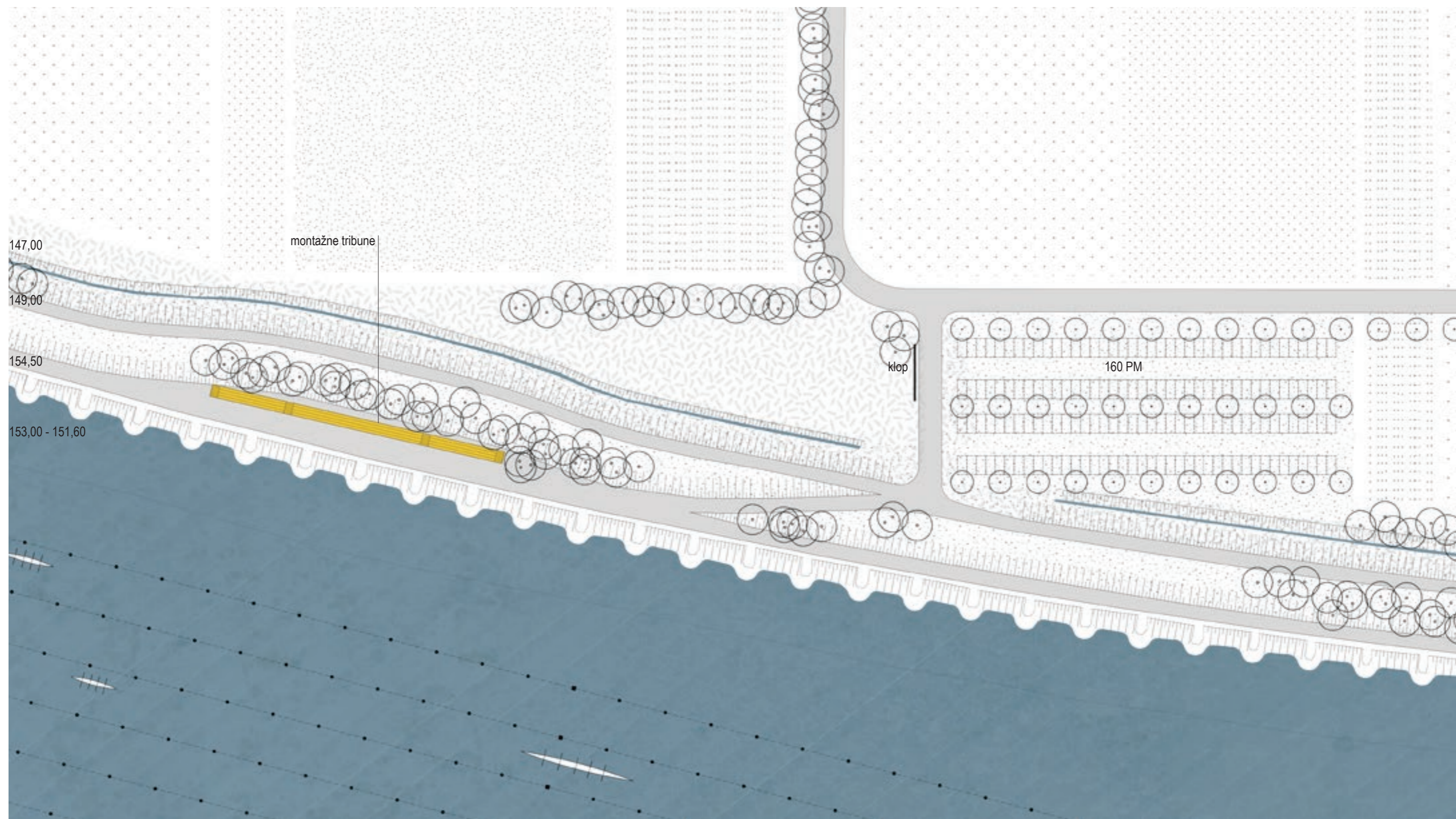
stranska fasada



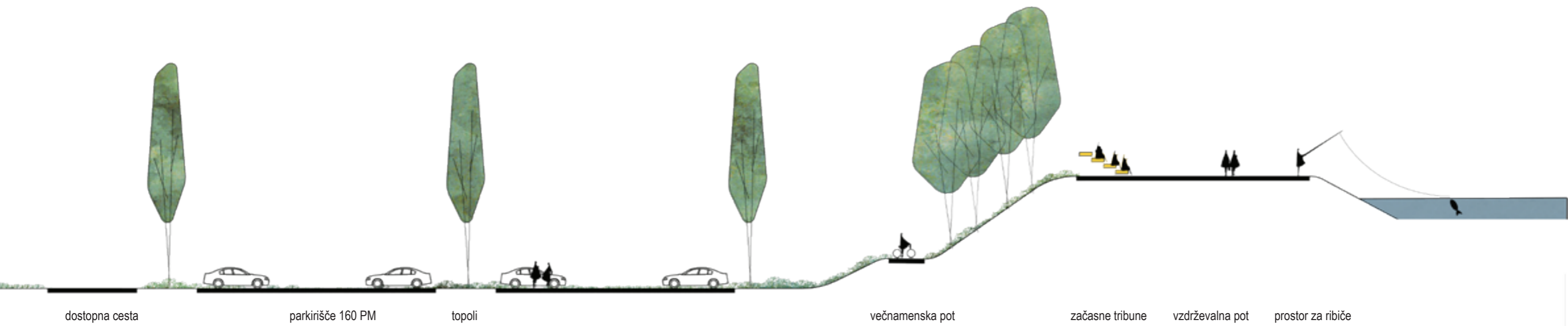
B - POGLED PROTI OBJEKTU VESLAŠKEGA IN KAJAKAŠKEGA KLUBA



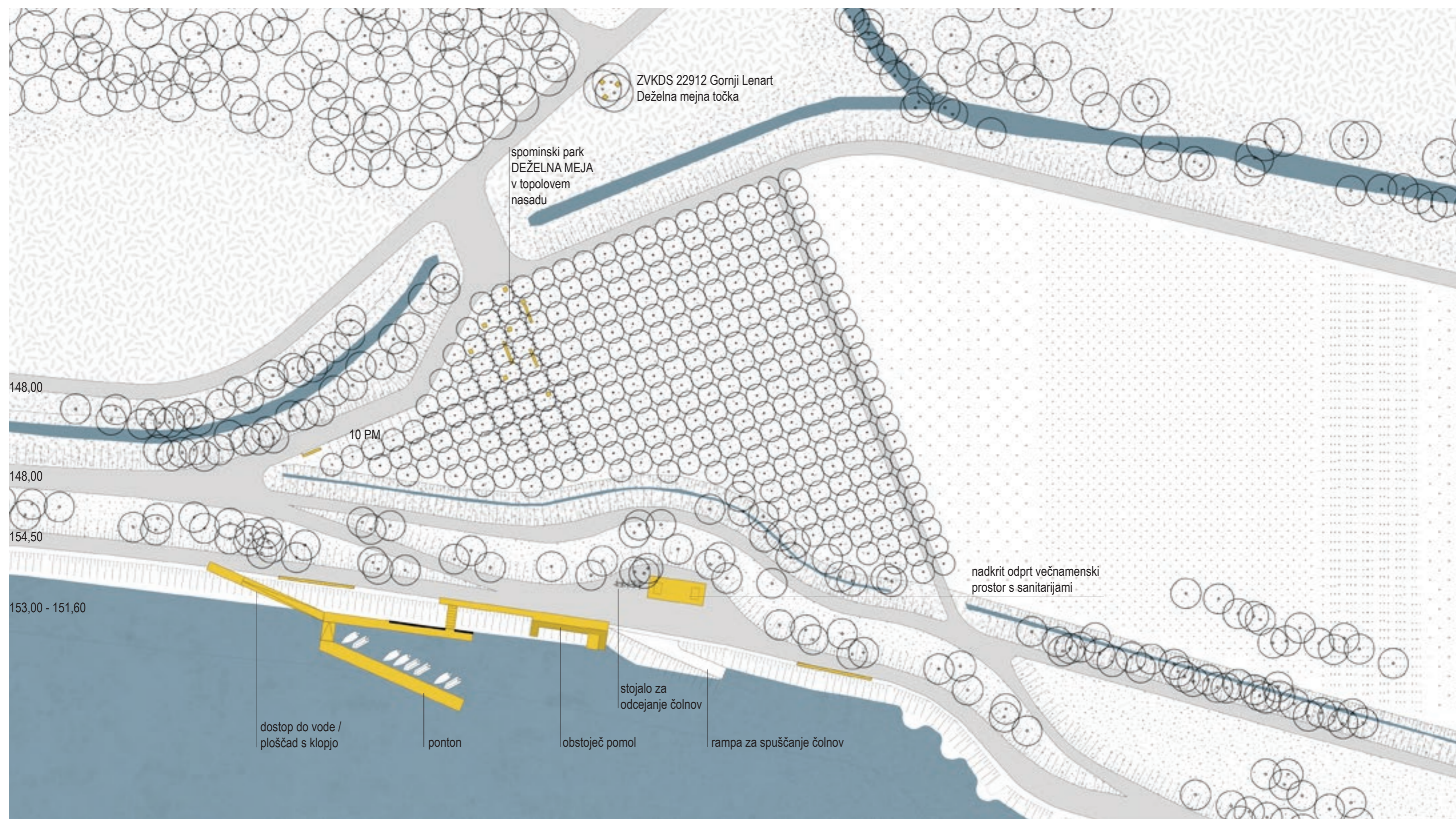
C - PARKIRIŠČE IN TRIBUNE - UREDITVENA SITUACIJA | M 1: 1000



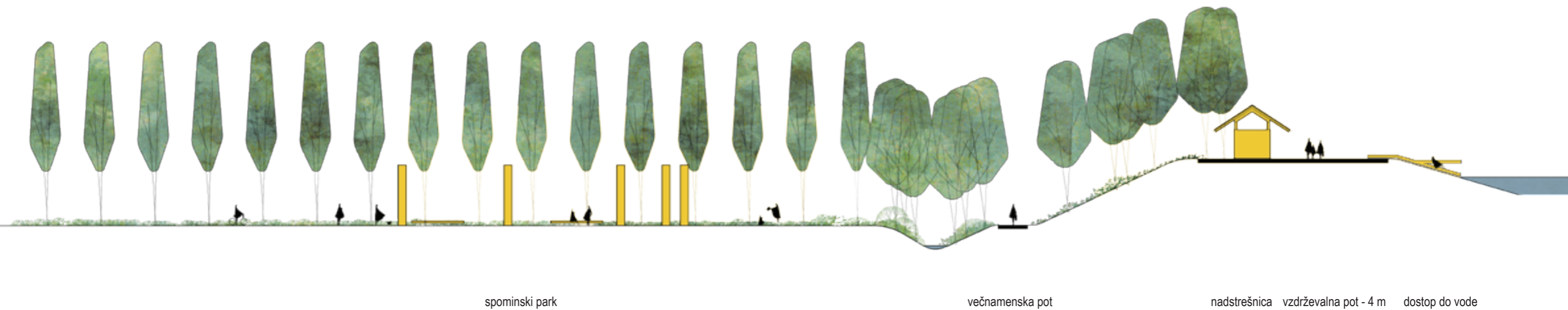
C - PARKIRIŠČE IN TRIBUNE - KARAKTERISTIČNI PREREZ - ni v merilu



D - DEŽELNA MEJA | M 1: 1000

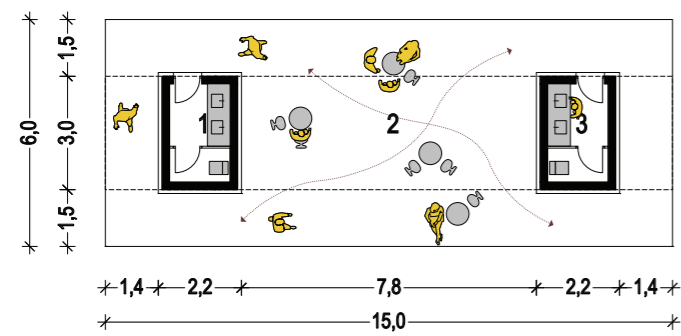


D - DEŽELNA MEJA - KARAKTERISTIČNI PREREZ - ni v merilu

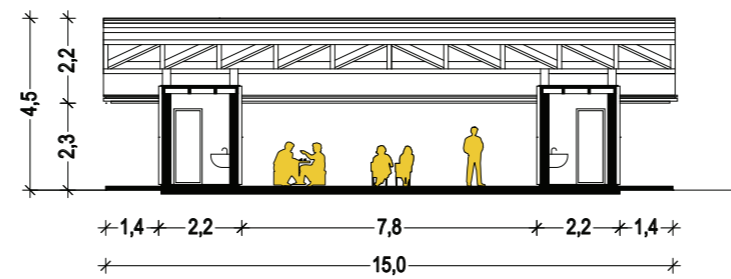


D - NADSTREŠNICA | M 1: 200

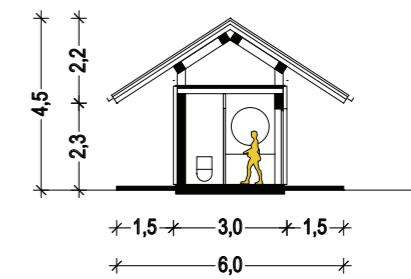
tloris



vzdolžni prerez

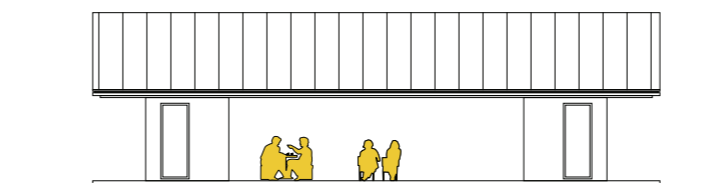


prečni prerez

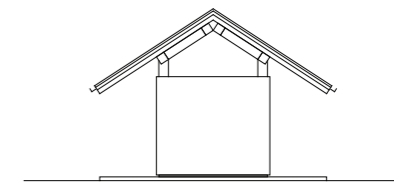


1	sanitarije (moške)	4,1 m ²
2	pokrita terasa	23,4 m ²
3	sanitarije (ženske)	4,1 m ²

prednja fasada



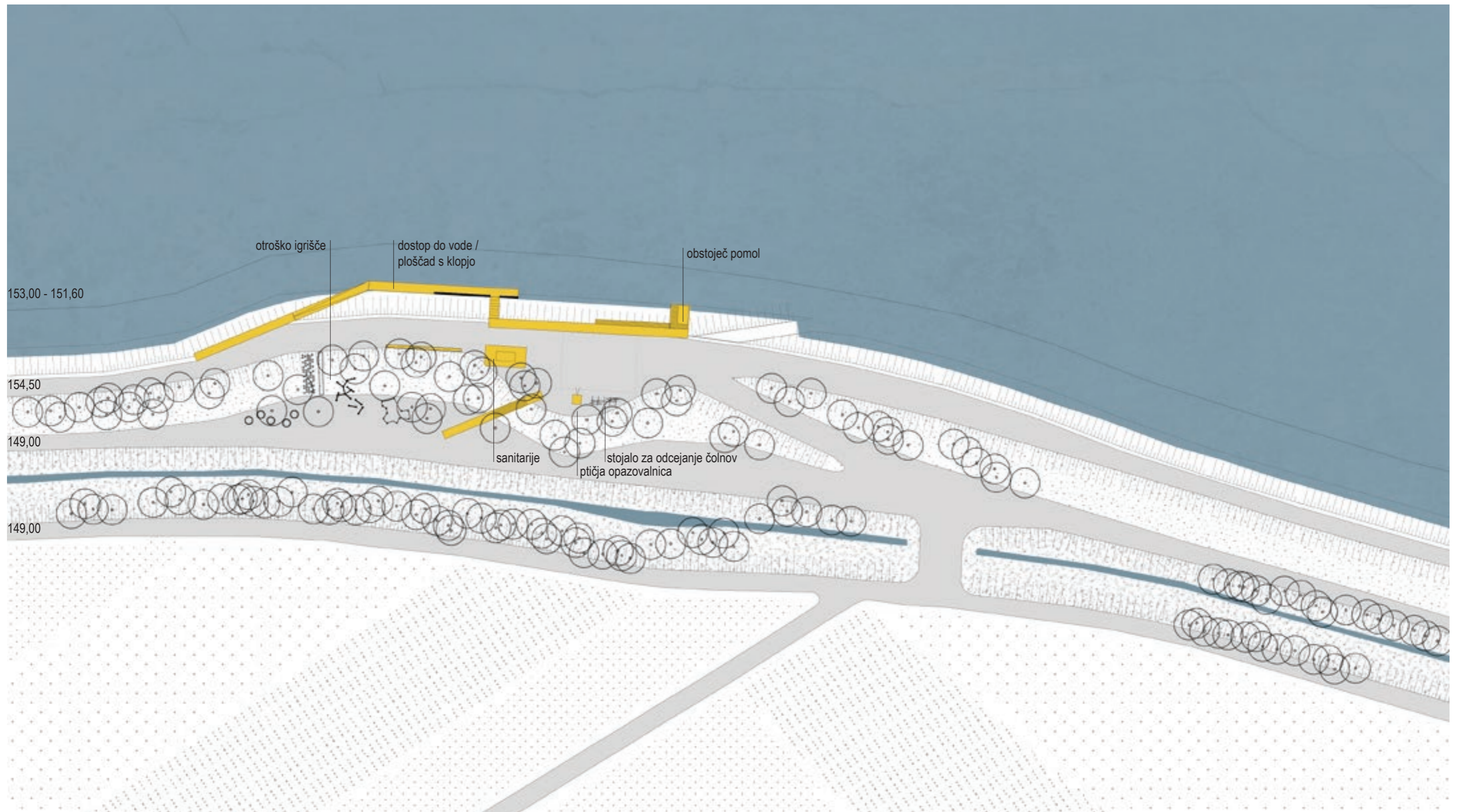
stranska fasada



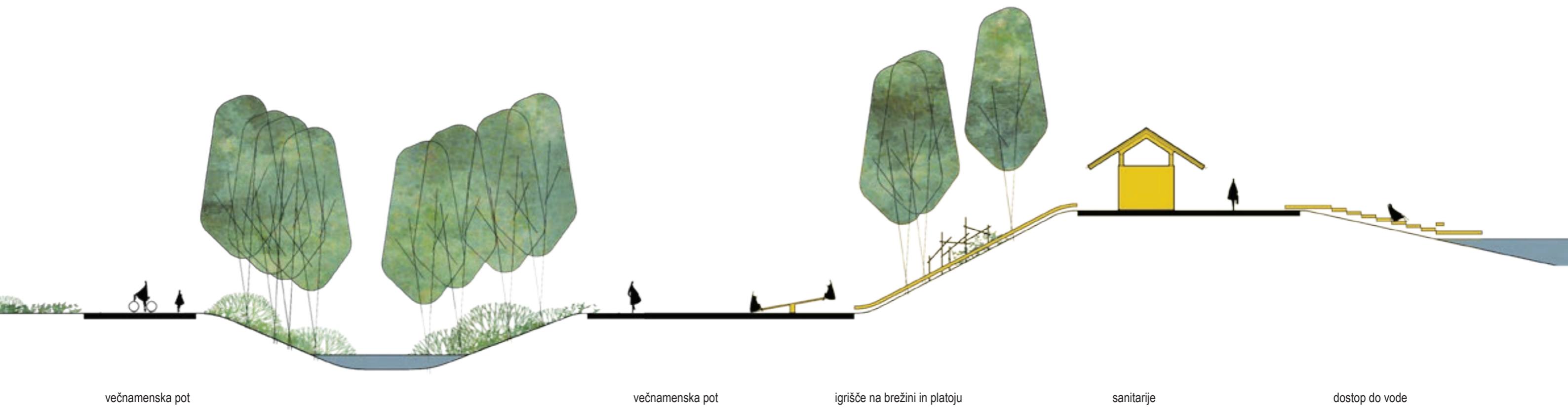
D - MED TOPOLI SPOMINSKEGA PARKA



E - SKOPICE - UREDITVENA SITUACIJA | M 1: 1000

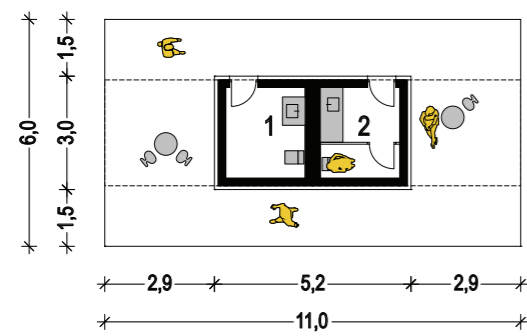


E - SKOPICE - KARAKTERISTIČNI PREREZ - ni v merilu

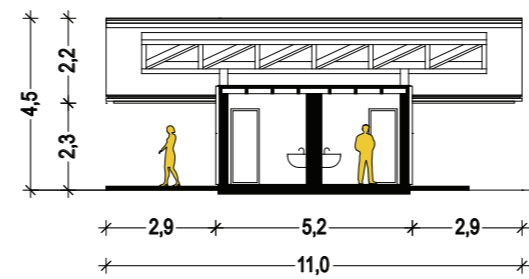


E in F - SANITARIJE | M 1: 200

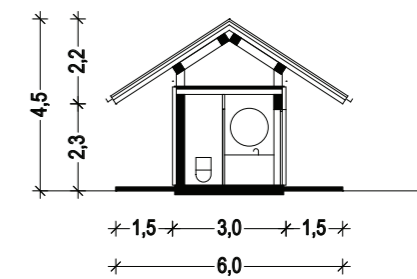
tloris



vzdolžni prerez

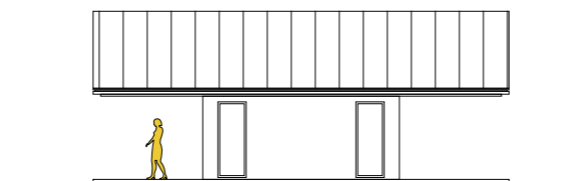


prečni prerez

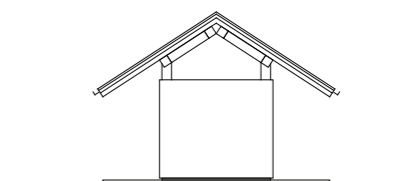


1	sanitarije (moške)	5,0 m ²
2	sanitarije (ženske)	5,0 m ²

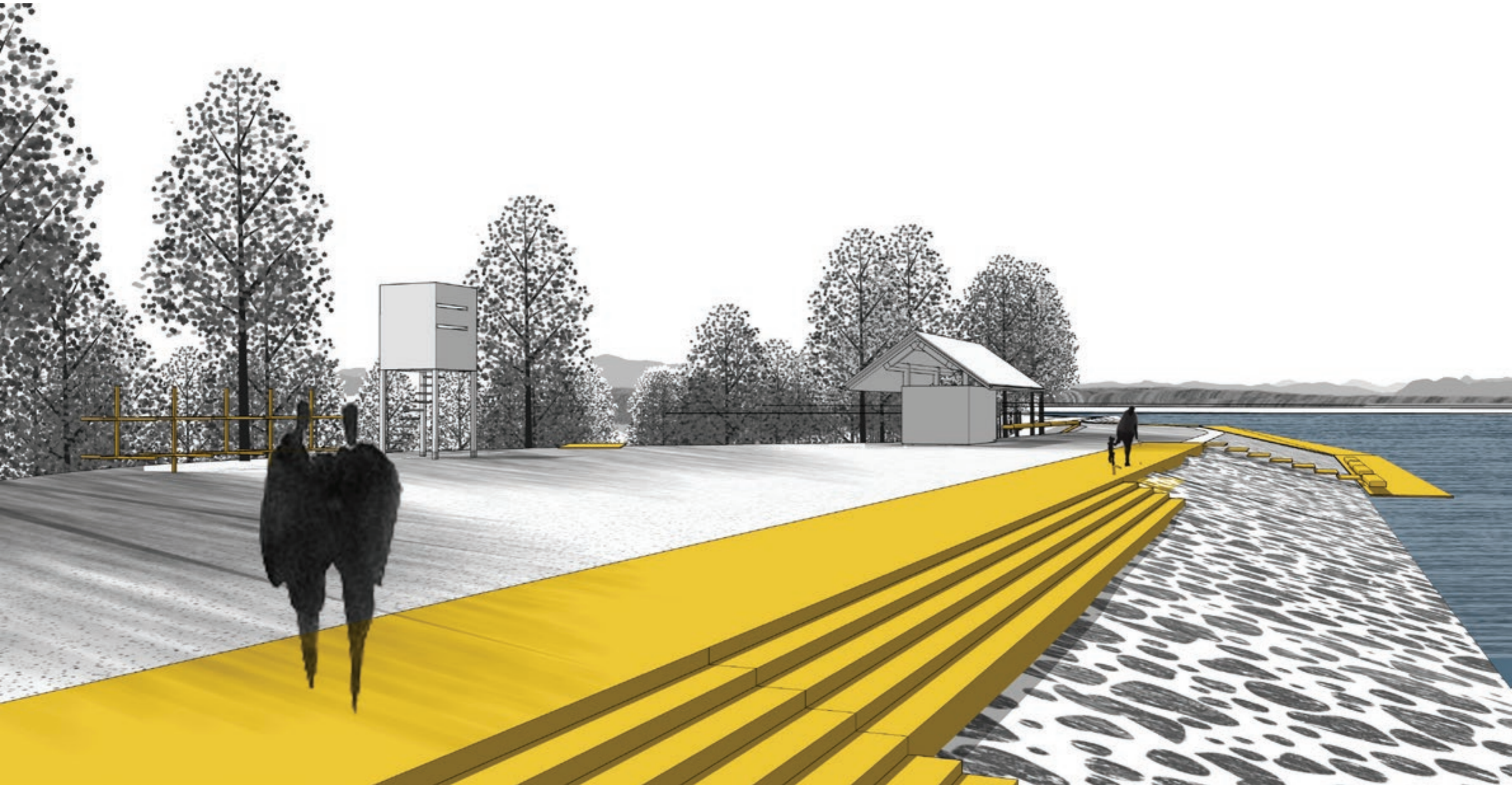
prednja fasada



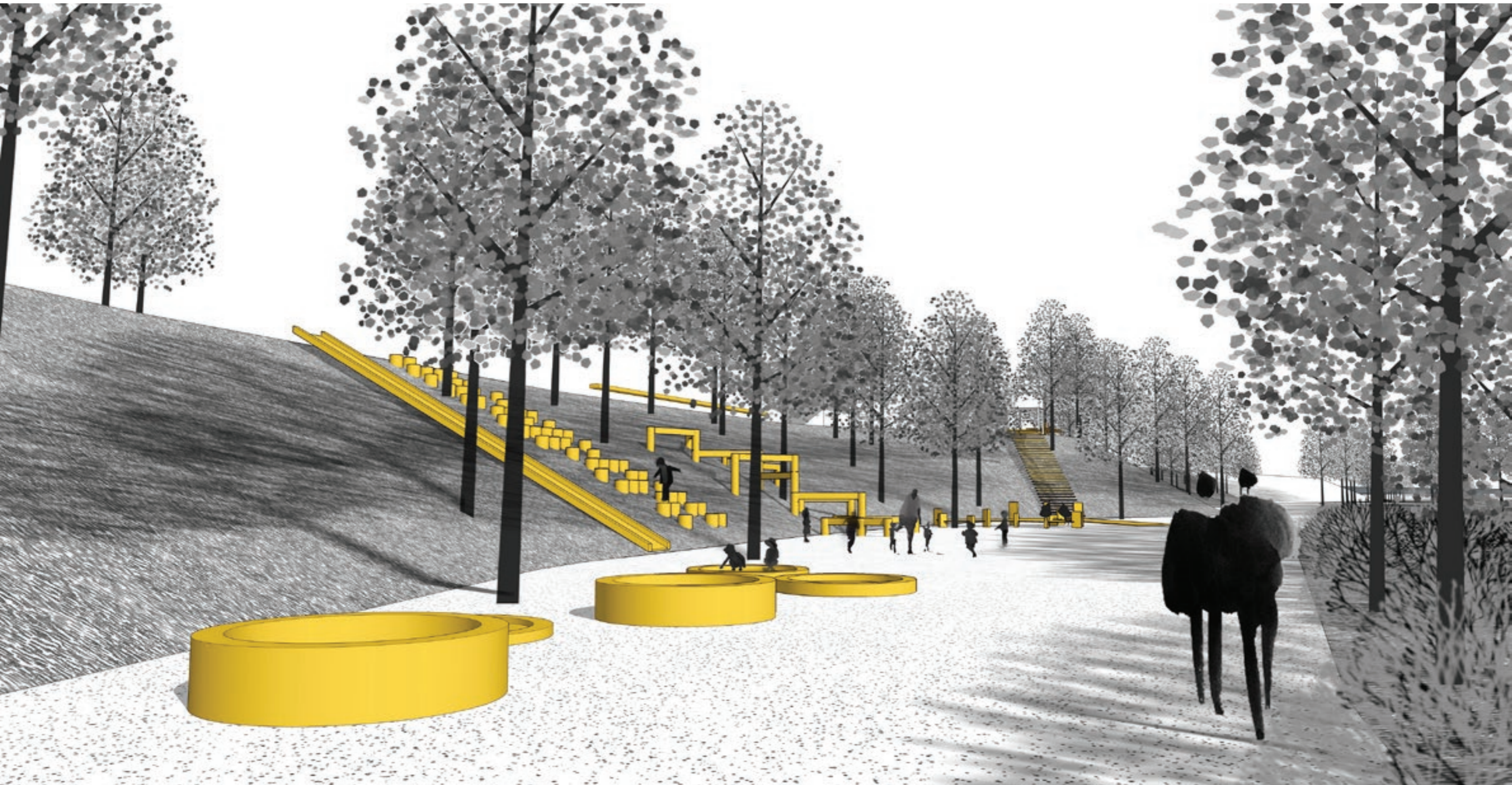
stranska fasada



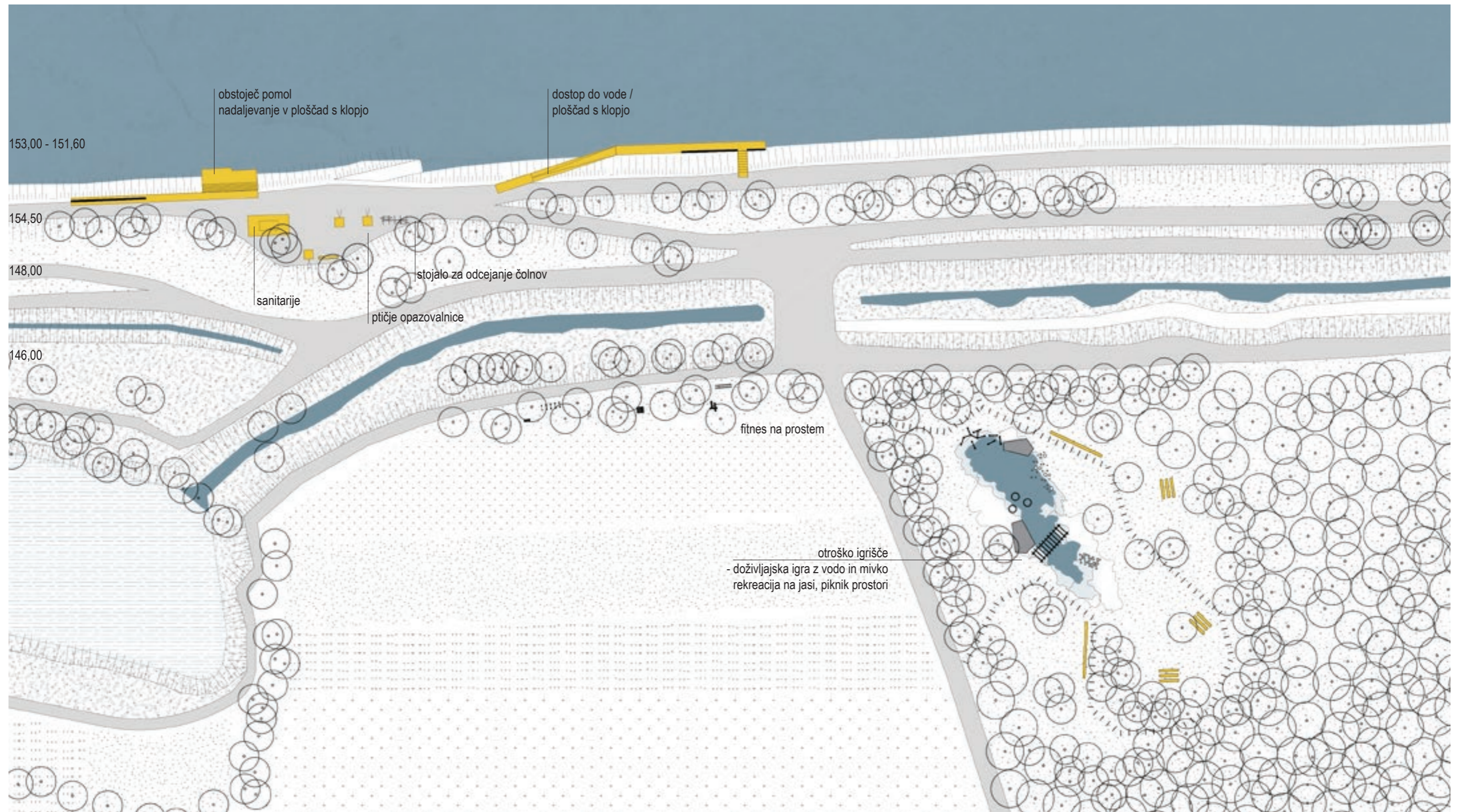
E - UREDITVE OB VODI



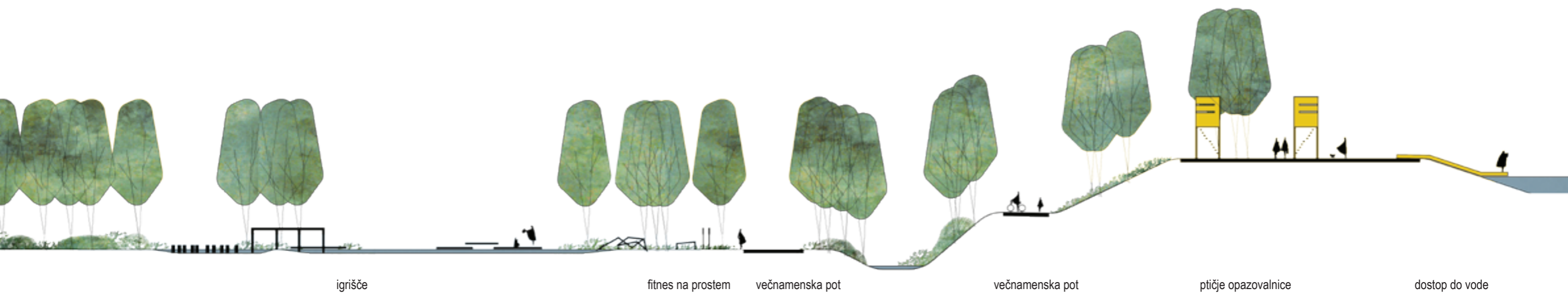
E - VZNOŽJE NASIPA - OTROŠKO IGRIŠČE NA BREŽINI



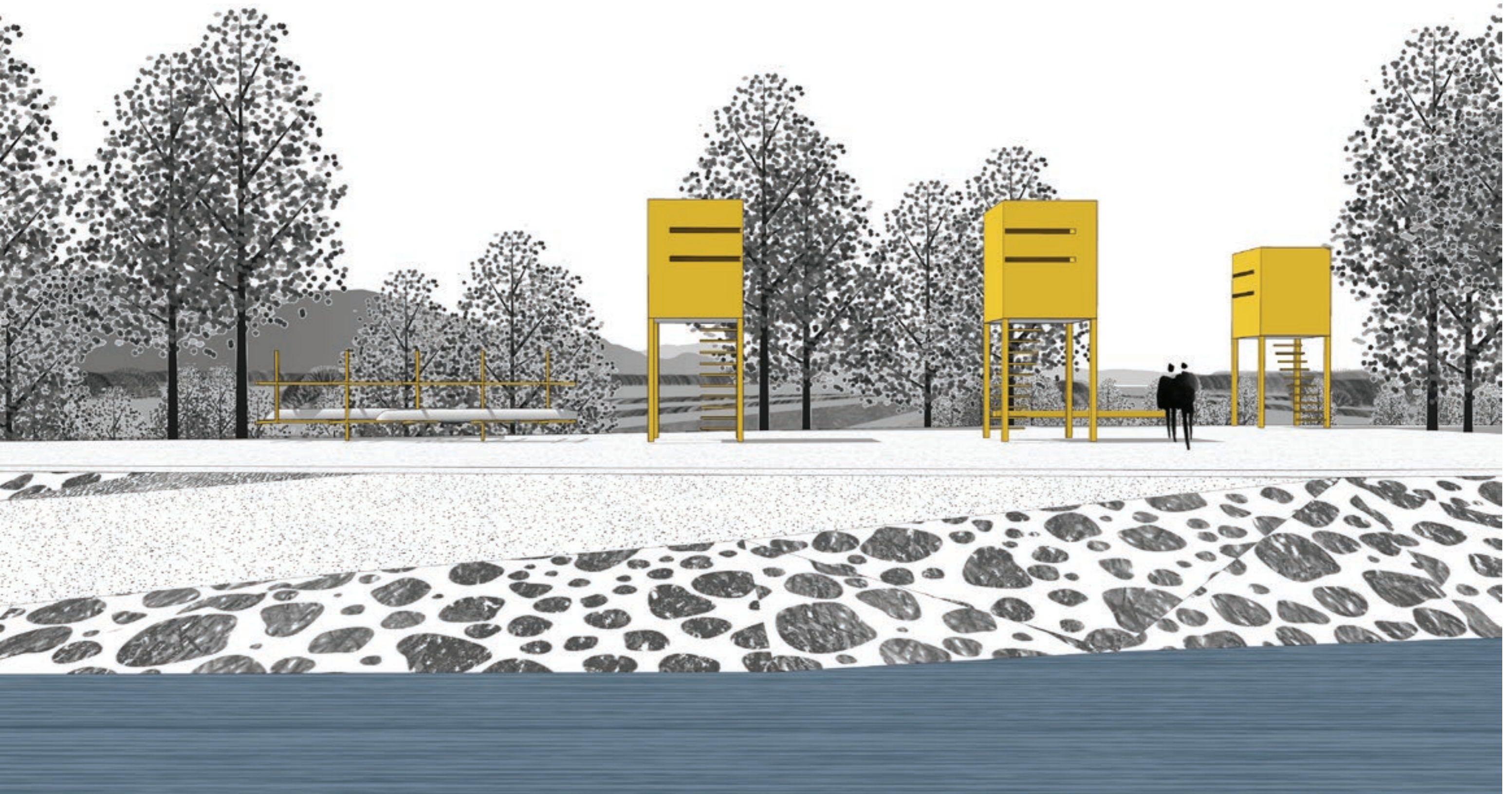
F - ZASAVJE - UREDITVENA SITUACIJA | M 1: 1000



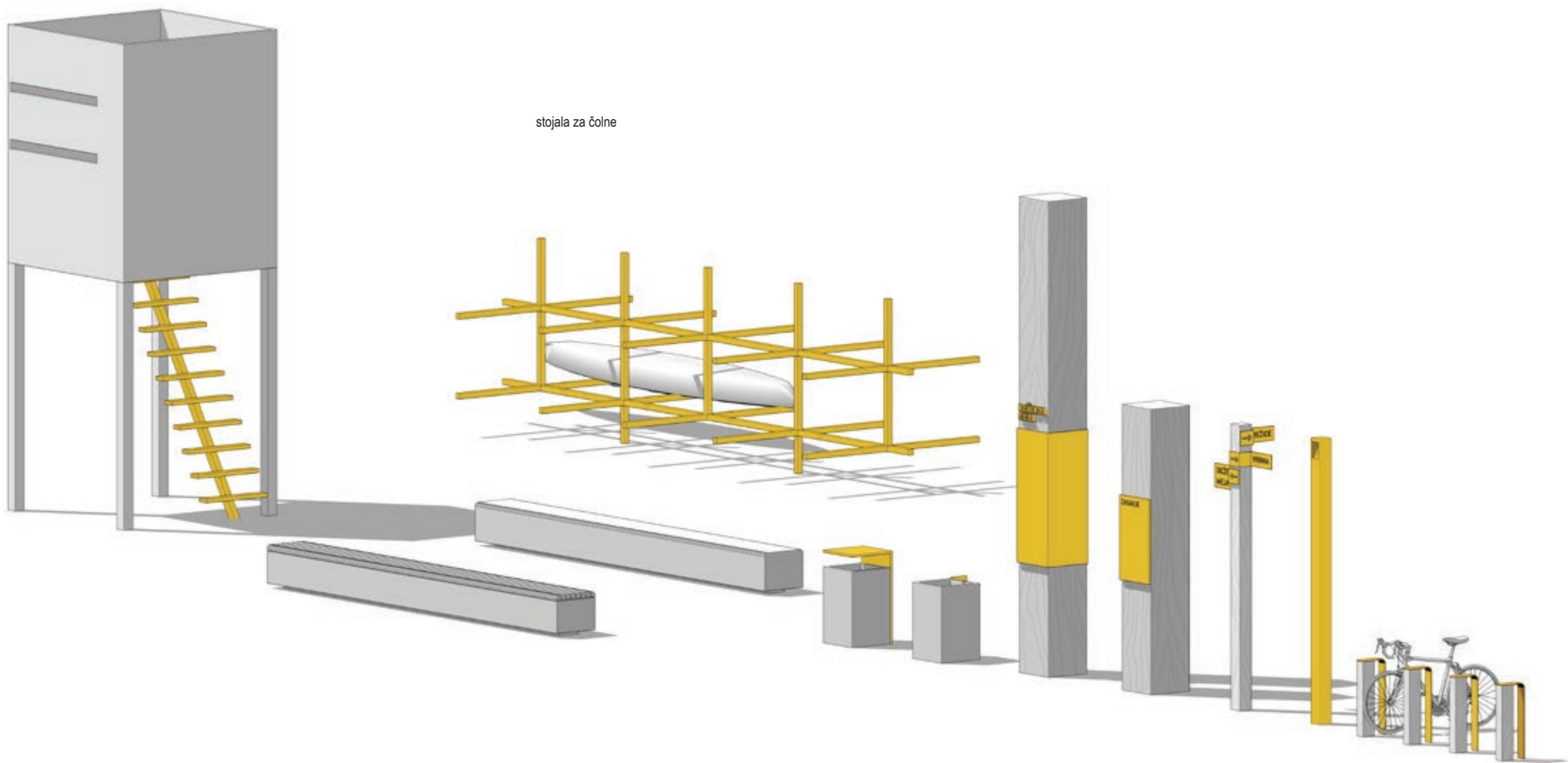
F - ZASAVJE - KARAKTERISTIČNI PREREZ - ni v merilu



F - POGLED Z VODE NA OPAZOVALNICE IN AGRARNE POVRŠINE V OZADJU



URBANA OPREMA - ni v merilu



stojala za čolne

ptičja opazovalnica

klop ob vodi - beton in leseno sedalo

klop na nasipu - beton

koš za smeti

pitnik

elementi za oglaševanje in označevanje

svetilo

stojala za kolesa

Opis izpolnjevanja pogojev DPN HE Brežice in nosilcev urejanja prostora

Zasnova upošteva pogoje in usmeritve DPN HE Brežice in nosilcev urejanja prostora glede umeščanja in oblikovanja novih ureditev. Podrobnejša določila glede tehničnih zahtev bodo upoštevana pri podrobnejšem načrtovanju.

V izveden prehod za vodne organizme se ne posega, dodatno se ga obsadi z avtohtono vegetacijo.

Že izvedene klančine za dostopi do vode za namen vzdrževanja se ohranjajo. Ob njih se uredijo rekreacijske točke, s katerimi se ne onemogoča upravljalskih posegov v akumulacijo. Posegi v območje akumulacije se izvajajo na območjih, ki jih predvideva DPN. Navezujejo se na lokacije obstoječih že izvedenih pomolov v obliki pontonov s prilagodljivimi rampami.

Ureditev upošteva določila DPN glede umeščanja rekreacijskih programov tako glede lokacije umeščanja kot glede omejitev glede višinskih kot. V brežine nasipov se ne posega, kjer pa se lokalnim posegom ne bo možno izogniti, se bo z ustreznimi ukrepi ohranilo stabilnost in vodotesnost nasipa.

Rešitve krajinske ureditve so kakovostne. Uporabi se avtohtono vegetacijo, ki na območjih sanacije povzema krajinski vzorec širšega konteksta, na območju rekreacijskih območjih in prezentacije kulturne dediščine pa oblikuje prepoznavne ambiente.

Dostopni vodni center Brežice

Načrtovani objekti in ureditve

lokacija in vrsta ureditve	prostori oz. velikost	predvidena (razpisna) površina m2	dosežena površina m2 (po natečajnem projektu)	bruto tlorisna površina m2	ocena GOI
A - Vodni kajakaški center, levi breg Save					
1. umetna kajakaška proga	d=250 m, š=10 m		8000		960000
2. čolnarna	gostinski obrat, hranjenje čolnov, prostor za izposajo, hranjenje in pranje opreme, garderobe in sanitarije, pisarna, sejna soba, fitnes, fizioterapija, masaža, zdravniški pregledi, psihološko svetovanje, trgovina s kajakaško opremo, drugi spremljajoči prostori...	zazidana površine 900-1000	2230	1075	1314000
3. prostori civilne zaščite	v objektu čolnarne		48		
4. vtočni objekt (delno že izveden)			200		
5. otroško igrišče		1000	1000		80000
6. fitnes na prostem (neobvezujoče)					
7. parkirišče	40 PM + 2PM za avtobuse		55 PM + 2 avtobusa	911	54660
8. površine za gledalce			960		115200
9. manipulativna površina pri vhodu		2000	2600		156000
Načrtovana infrastrukturna oprema (GJI)					
10. Vodovod			se upošteva		
11. Kontejnrske sanitarije ali MKČN			se upošteva		
12. Elektro priključek za objekt in priključki za prireditve			se upošteva		
13. Elektronske komunikacije za objekt in priključki za prireditve			se upošteva		
A - Vodni kajakaški center skupaj		6 ha	68000		2679860
B -Pristan »VRBINA«, levi breg Save					
1. shramba čolnov	objekt za veslaški in kajakaški klub in za civilno zaščito za shranjevanje čolnov in opreme, garderobe, sanitarije, velikosti pribl. 210 m2, ter s tem povezana zunanja površina za odcejanje čolnov	210	431	218	260100
2. ponton za potrebe veslačev in kajakašev			230		69000
3. pomol za čolne			55		16500
4. rampa za spuščanje čolnov (že izvedena)					
5. dostopne poti do vodnih površin za sprehajalce, ki bodo omogočale dostop tudi funkcionalno oviranim osebam			203		12180
6. zunanji fitnes (neobvezujoče)			400		
7. površine za fitosanitarno dezinfekcijo čolnov, vendar ne na nasipu (na lokaciji Vrbina ali Deželna meja)			60		4800
Načrtovana infrastrukturna oprema (GJI)					
8. Vodovod			se upošteva		
9. Kontejnrske sanitarije.			se upošteva		
B - Pristan "Vrbina" skupaj			3200		362580
C - Parkirišče in tribune, levi breg Save					
1. parkirišče pribl. 160 PM		3600	4300		258000
2. krajinske ureditve in urbana oprema			točkovno		5000
3. montažne tribune na nasipu			255		38250
Načrtovana infrastrukturna oprema (GJI)					
4. Vodovod			se upošteva		
5. Kontejnrske sanitarije ali MKČN			se upošteva		
6. Elektro priključek za prireditve			se upošteva		
7. Elektronske komunikacije - priključki za prireditve.			se upošteva		
C - Parkirišče in tribune skupaj			7400		301250

D - Dostop do vode »Deželna meja«, levi breg Save

POČIVALIŠČE					
1. parkirna mesta in obračališče v manjšem obsegu		10 PM	650		39000
2. krajinska ureditev spominskega parka in urbane opreme		9000			90000
3. (kontejnrske) sanitarije	*pod senčnico		15		9000
NASIP					
1. ponton za potrebe veslačev in kajakašev			160		48000
2. pomol za čolne (obstoječ)					
3. rampa za spuščanje čolnov (obstoječa)					
4. senčnica oz. nadkrit odprt večinamenski prostor		90			27000
5. dostopne poti do vodnih površin za sprehajalce, ki bodo omogočale dostop tudi funkcionalno oviranim osebam		290			17400
6. zunanji fitnes (neobvezujoče)			0		
7. zunanja površina za odcejanje čolnov s stojalom			35		5250
8. površine za fitosanitarno dezinfekcijo čolnov, vendar ne na nasipu (na lokaciji Vrbina ali Deželna meja).			0		
Načrtovana infrastrukturna oprema (GJI)					
1. Vodovod			se upošteva		
2. Kontejnrske sanitarije ali MKČN			se upošteva		
D - Dostop "Deželna meja" skupaj			15000		235650

E - Dostop do vode »SKOPICE«, desni breg Save

1. pomol (obstoječe)					
2. rampa za spuščanje čolnov (obstoječe)					
3. dostopne poti do vodnih površin za sprehajalce, ki bodo omogočale dostop tudi funkcionalno oviranim osebam		385			23100
4. opazovalnica		6,25			5000
5. igrala		500			50000
6. zunanja površina za odcejanje čolnov s stojalom		35			5250
7. manipulativne površine oz. obračališče za avte s prikolico, ki dostavijo čolne		450			27000
8. sanitarije		66	16		29400
Načrtovana infrastrukturna oprema (GJI)					
8. nima priključkov na GJI zaradi oddaljenosti lokacije od obstoječih vodov				se upošteva	
9. kontejnrske sanitarije (ni obvezno)				se upošteva	
E - dostop do vode "Skopice" SKUPAJ			3700		139750

F - Pristan »Arheološko območje Zasavje«, desni breg Save

1. počivališče in obračališče, s hortikulturno ureditvijo, klopami in senco		800			48000
2. sanitarije		66	16		29400
3. igrala		4000			100000
4. površine za fitosanitarno dezinfekcijo čolnov, se ne izvajajo na nasipu		0			
5. zunanja površina za odcejanje čolnov s stojalom		35			5250
6. pomol za čolne (delno izveden),		88			26400
7. rampa za spuščanje čolnov (izvedeno)					
8. dostopne poti do vodnih površin za sprehajalce, ki bodo omogočale dostop tudi funkcionalno oviranim osebam		300			18000
9. opazovalnica		3x 6,25			15000
10. zunanji fitnes (neobvezujoče)		500			20000
Načrtovana infrastrukturna oprema (GJI)					
11. Vodovod				se upošteva	
12. MKČN ali kontejnrske sanitarije				se upošteva	
F - Pristan "Arheološko območje Zasavje" SKUPAJ			6900		262050

Rekreacijske poti po obstoječih nasipih

rekreacijske poti (peš, tek, kolo)					
odsek: vodni center - pristan Vrbina				obstoječe	
odsek: pristan Vrbina - deželna meja				obstoječe	
odsek: pristan arheološko območje - dostop Skopice				obstoječe	
odsek: dostop Skopice - priključek na cesto pri HE				obstoječe	

A + B + C + D + E + F skupaj **104200** **3981140**

SKUPAJ POGODBENA CENA BREZ DDV 233.400,00 EUR

PRIKAZ TABELE IZ PRILOGE INFORMATIVNA PONUDBA

Akt.	Vrsta del	CENA BREZ DDV	DDV – 22 %	CENA Z DDV
1	Idejna zasnova za pridobitev projektnih in drugih pogojev (IZP), izdelana na osnovi natečajnega elaborata	18.000	3.960	21.960
2	Idejni projekt (IDP)	36.000	7.920	43.920
3	Projektna dokumentacija za pridobitev mnenj in gradbenega dovoljenja (DGD)	18.000	3.960	21.960
4	Popolna zahteva za pridobitev gradbenega dovoljenja	9.000	1.980	10.980
5	Projektna dokumentacija za izvedbo gradnje (PZI)	72.000	15.840	87.840
6	Projekt notranje in urbane opreme	7.200	1.584	8.784
7	Sodelovanje pri razpisu za oddajo del in priprava dokumentacije za razpis	7.200	1.584	8.784
8	Projekt izvedenih del (PID)	18.000	3.960	21.960
9	Vodenje in koordinacija izdelave projektne in druge dokumentacije	18.000	3.960	21.960
10	Projektantski nadzor (spremljanje gradnje) Predvideni obseg dela je 300 ur Potrebno je navesti vrednost 1 ure, ki bo osnova za obračunavanje dodatnih del: VREDNOST 1 URE: 60 eur	18.000	3.960	21.960
11	Dodatno projektiranje: Predvideni obseg dela je 300 ur Potrebno je navesti vrednost 1 ure, ki bo osnova za obračunavanje dodatnih del: VREDNOST 1 URE: 40 eur	12.000	2.640	14.640
	SKUPAJ	233.400	51.348	284.748