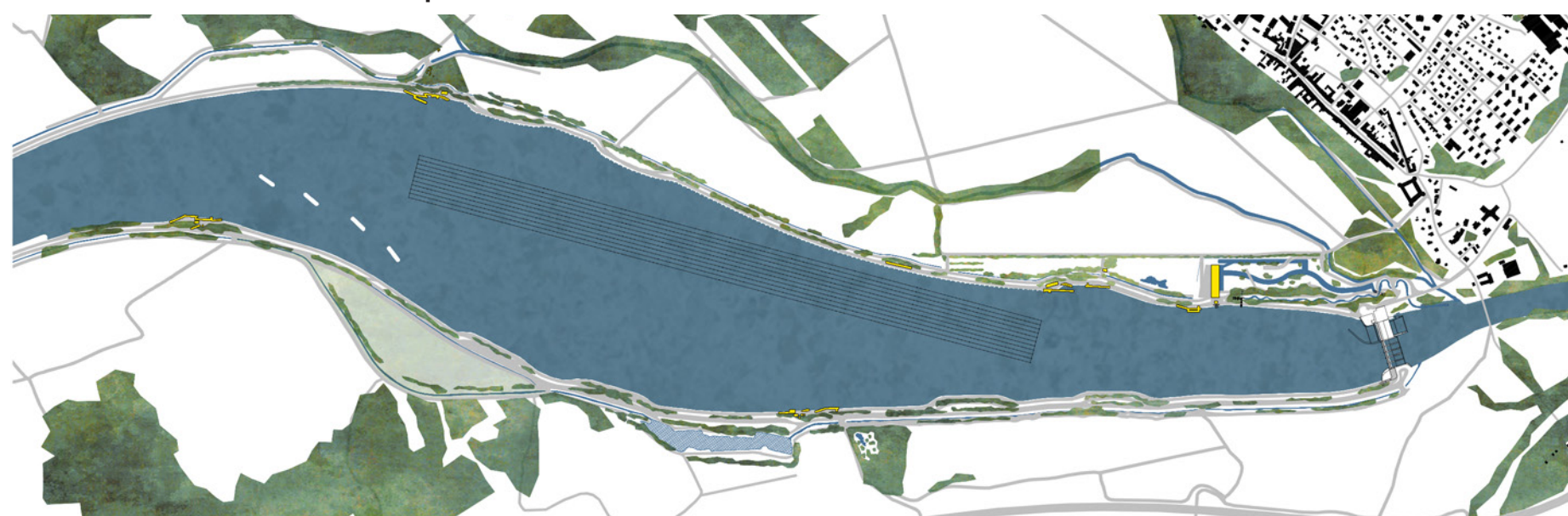


PREGLEDNA SITUACIJA | M 1: 20 000



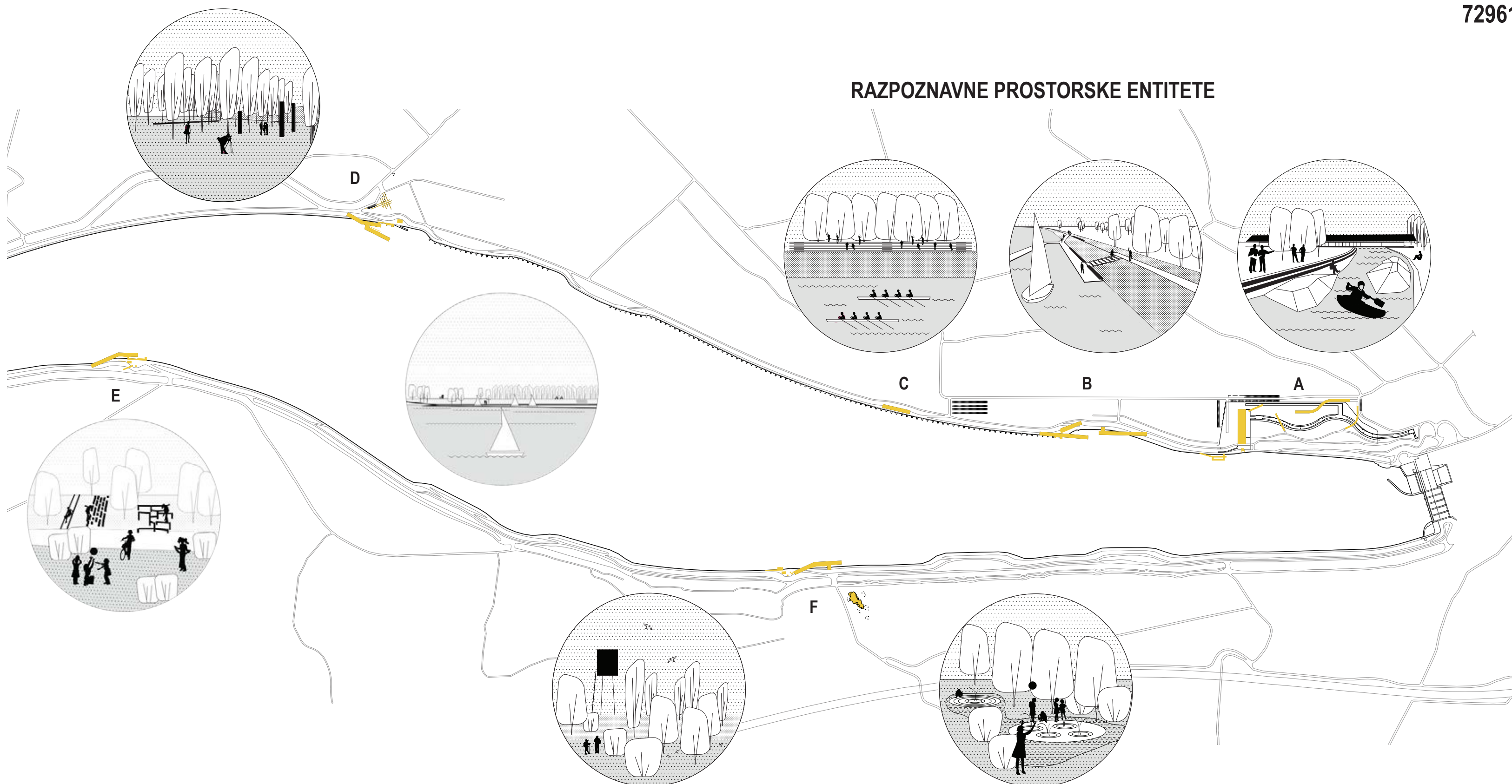
Oblikovanje ureditev izvira iz odnosa med samo intervencijo in infrastrukturno krajino, v katero se umešča kot funkcionalna in doživljajska celota. Pod infrastrukturno krajino razumemo tako akumulacijsko jezero, namenjeno dobavi električne energije, kot neposredno ob njej ležečo kulturno krajino topolovih nasadov, travnikov in polj. Oblikovanje elementov in njihovih medsebojnih odnosov je podrejeno funkcionalnosti ureditev in njihovemu odnosu do konteksta, v katerem prevladuje ustvarjena krajina z otoki spontano razvijajoče se narave.

Tehnične in organizacijske zahteve kompleksa so v sozvočju z značajem prostora, v katerem je naravna dinamika podvržena funkciji. Ureditve so tako le nadgradnja funkcionalne in tehnološko dovršene krajine, ki sledi inženirski in programski logiki. Kljub temu pa jim tehnične in varnostne omejitve in zahteve podeljujejo svojevrstno poetiko.

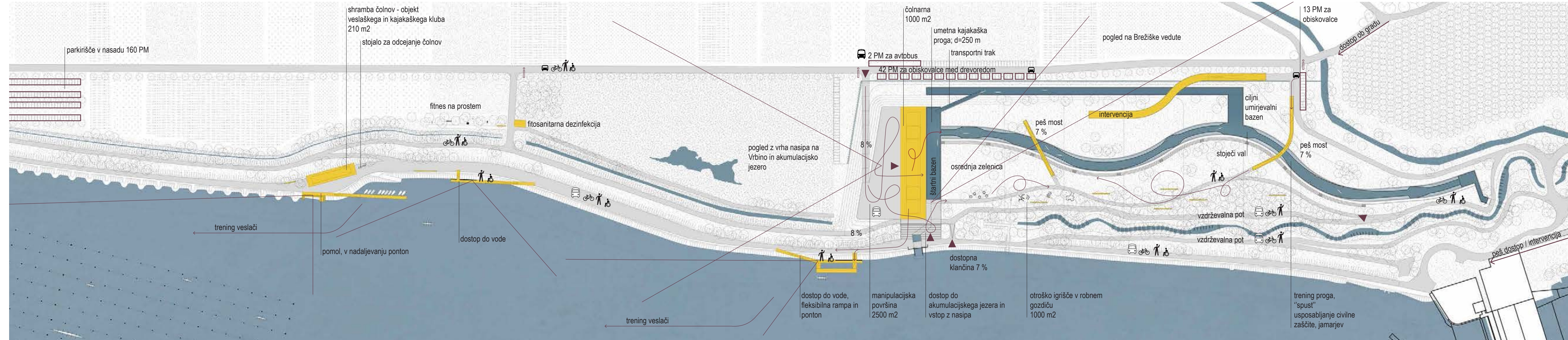
Odprtost prostora, njegove dimenzije, monotonost in repetitivnost infrastrukturnih elementov je prenešana v oblikovanje dostopov, pomolov in pontonov na bregu jezera. Tej logiki sledijo tudi predlagane zasaditve, ki, kolikor je le mogoče, povežejo prostor, vanj zapisejo smiselne orientacijske poudarke in, kjer je to možno, nudijo preprosto senco.

Drugo vodilo pri oblikovanju izhaja iz kulturnih značilnosti območja. Prva je industrijska dediščina, ki je v neposredni okolici območja prisotna s topolovimi nasadi kot živimi ostanke nekdanje papirne industrije, druge značilnosti je arhitekturna prisotnost Jugovčevega nadstreška nad ostanki cerkve Sv. Mihaela pri Drami, ki je tudi sam nadstreški kulturne dediščine. Tako po funkciji, saj gre za nadstrešek, kot po arhitekturni odličnosti se kaže kot smiselno izhodišče z njim se na sodoben način priprone na arhitekturno identiteto prostora in v sorodnem kontekstu razsežnih ravnih ploskev v odprti krajini poskusimo ponoviti to, kar pri Jugovčevem paviljonu najbolj fascinira: da zbija občutek, kot da leti čez krajino. Medtem ko se je Jugovec pri snovanju te strešne konstrukcije naslonil na kozolec, se strešne konstrukcije objektov Vodnega centra Brežice naslanjajo na klasično leseno konstrukcijo kajakov.

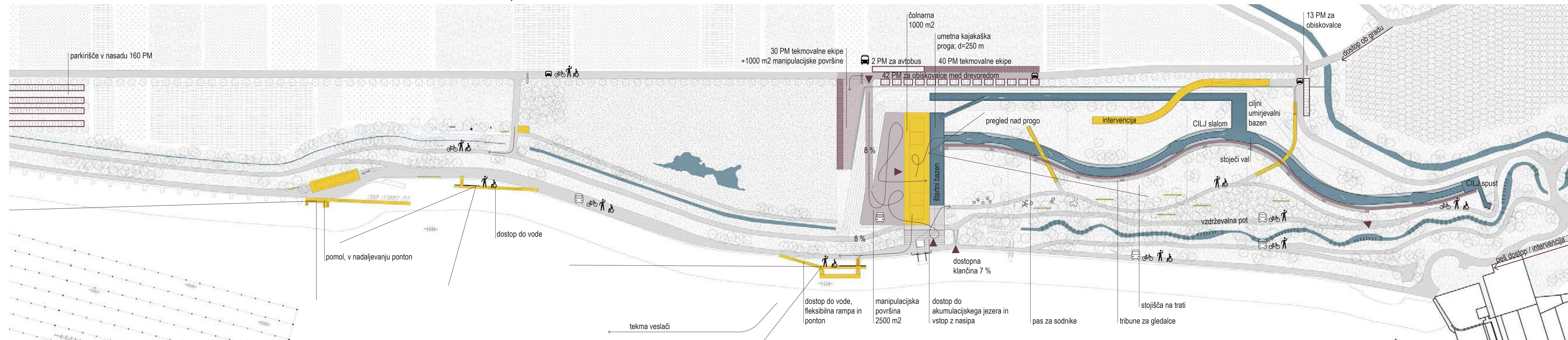
RAZPOZNAVNE PROSTORSKE ENTITETE



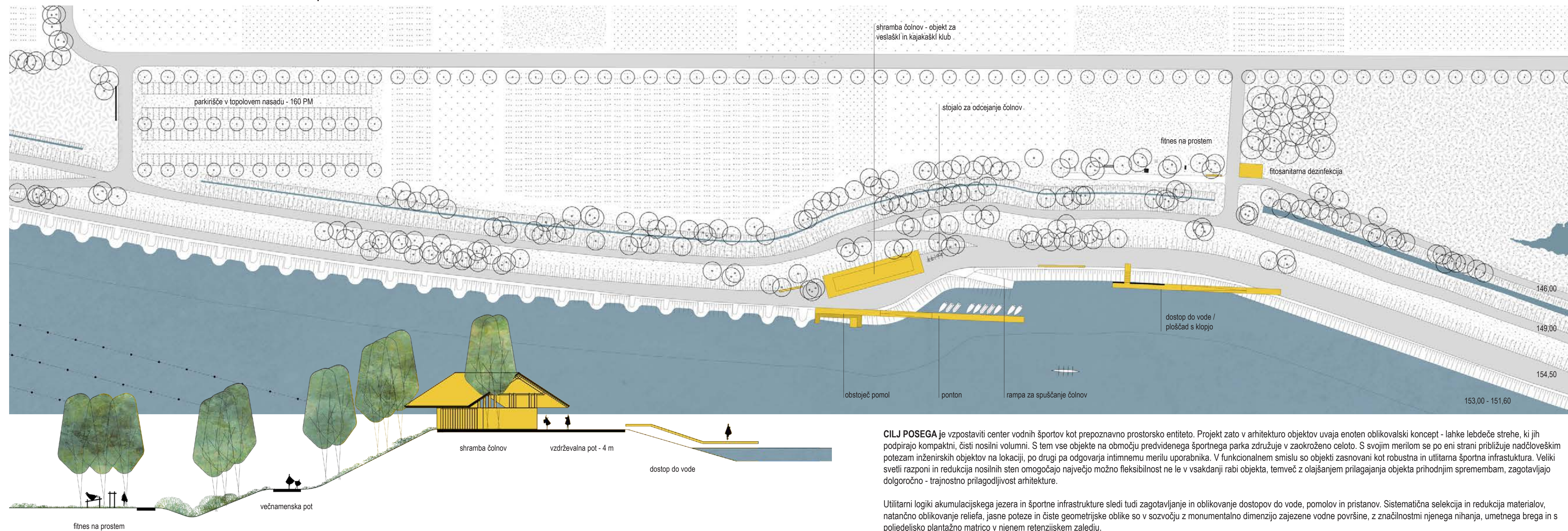
A - VODNI CENTER IN B - VRBINA - UREDITVENA SITUACIJA | M 1: 2000



A - VODNI CENTER IN B - VRBINA - FUNKCIONALNA UREDITEV V ČASU TEKMOVANJA | M 1: 2000

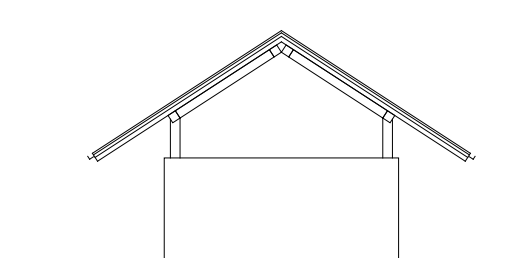


B - PRISTAN VRBINA IN C - PARKIRIŠČE - SITUACIJA | M 1: 1000

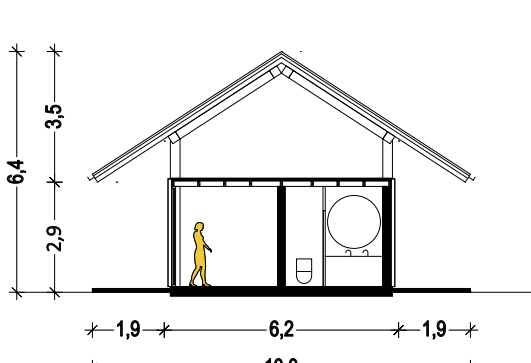


B - SHRAMBA ČOLNOV - OBJEKT ZA VESLAŠKI IN KAJAKAŠKI KLUB | M 1: 200

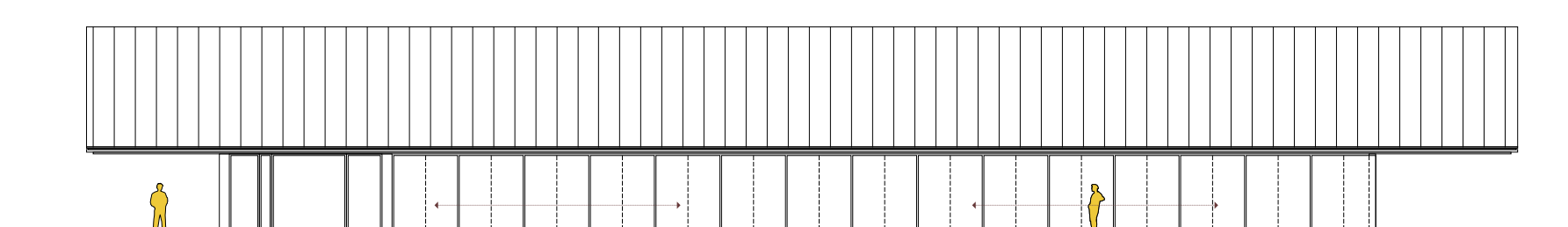
STRANSKA FASADA



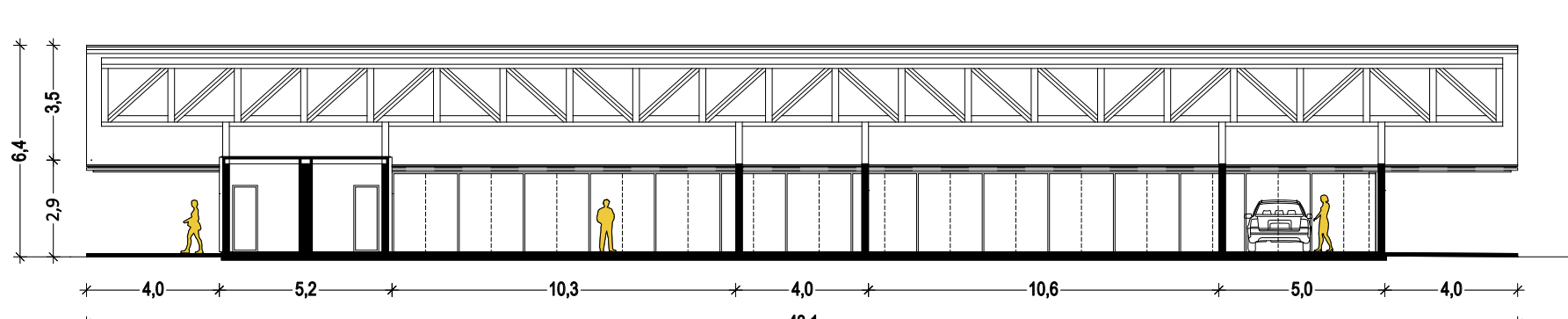
PREČNI PREREZ



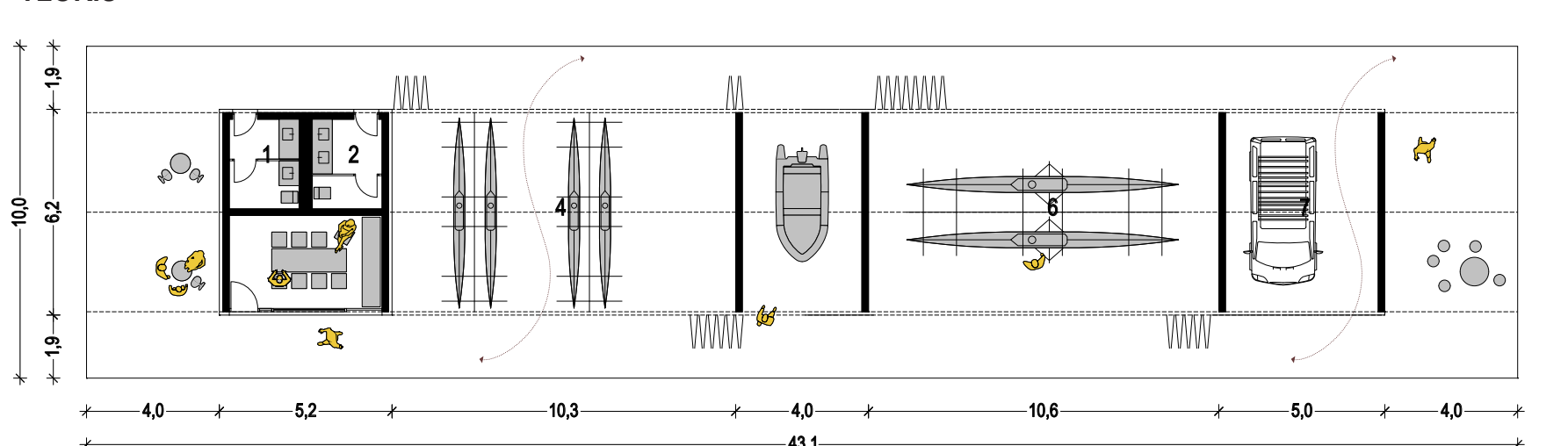
PREDNJA FASADA



VZDOLJNI PREREZ



TLORIS



1	sanitarij (moške)	5,7 m ²
2	sanitarij (ženske)	5,7 m ²
3	pisarna	12,9 m ²
4	shramba za čolne	64,2 m ²
5	ovivna zaščita	21,2 m ²
6	shramba za čolne	63,3 m ²
7	garaža	27,6 m ²

CILJ POSEGA je vzpostaviti center vodnih športov kot prepoznavno prostorsko entiteto. Projekt zato v arhitekturo objektov uvaja enoten oblikovalski koncept - lahke lebdeče strehe, ki jih podpirajo kompaktni, čisti nosilni volnuni. S tem vse objekte na območju predvidenega športnega parka združuje v zaokroženo celoto. S svojim merilom se po eni strani približuje nadčloveškim potezam inženirskih objektov na lokaciji, po drugi pa odgovarja intimnemu menilu uporabnika. V funkcionalnem smislu so objekti zasnovani kot robustna in utilitarna športna infrastruktura. Veliki svetli razpisi in redukcija nosilnih sten omogočajo največjo možno fleksibilnost ne le v vsakdanji rabi objekta, temveč z olajšanjem prilagajanja objekta prihodnjim spremembam, zagotavljajo dolgoročno - trajnostno prilagodljivost arhitekture.

Utilitarni logiki akumulacijskega jezera in športne infrastrukture sledi tudi zagotavljanje in oblikovanje dostopov do vode, pomolov in pristanov. Sistematična selekcija in redukcija materialov, natančno oblikovanje reliefa, jasne poteze in čiste geometrijske oblike so v sozvočju z monumentalno dimenzijo zajete vodne površine, z značilnostmi njenega nihanja, umetnega brega in s poljedeljsko plantažno matrico v njenem retencijskem zaledju.

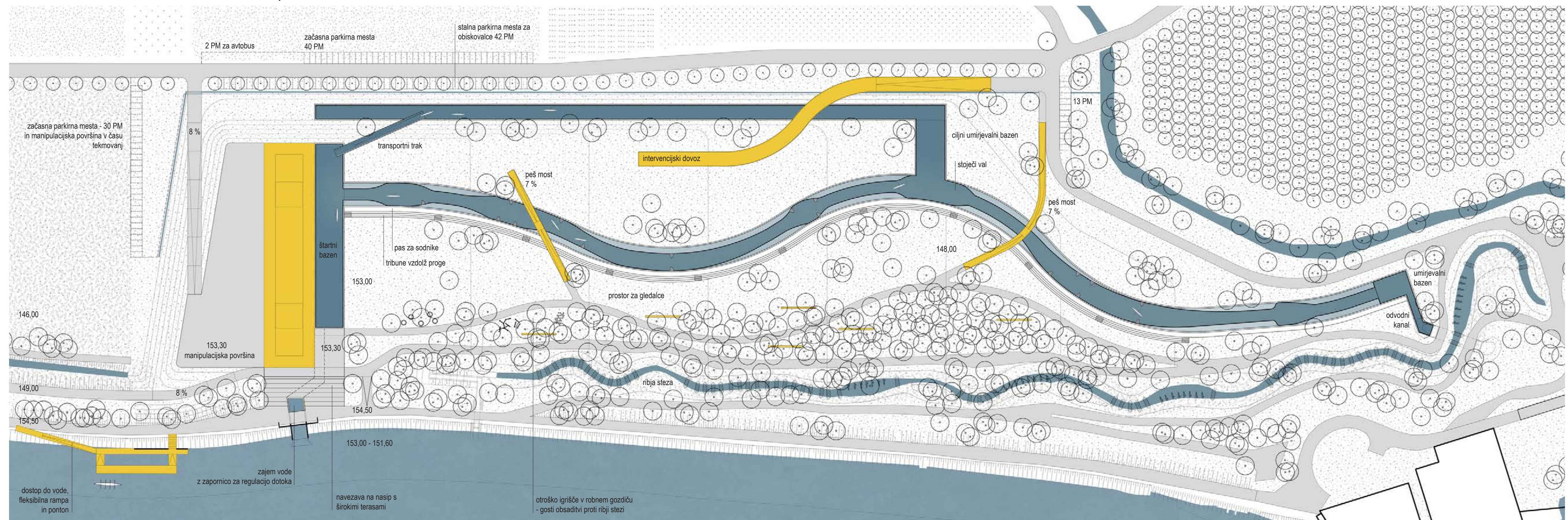
Čolnarna za veslaški in kajakaški klub s pristanom in dostopom do vode nadaljuje vzpostavljeno način umeščanja in oblikovanja elementov. Materiali so reducirani na beton in les, elementi so dolgi, oblikovanje je robustno, kar ustreza njihovi funkciji in merilu prostora.

Podobno kot pri osrednjem objektu, tudi tu osnovo tvorita dva kompaktna volumna, preko katerih je položena streha, ki se podaljšuje in prostor z nadstreški in napušči. Tudi tukaj so prostori za shranjevanje čolnov in opreme definirani s preglednimi drsnimi vrati in jih je mogoče v celoti odpreti.

Pod nasipom je urejen fitnes na prostem, Vrbinja pa je tudi lokacija za fitosanitarno dezinfekcijo.

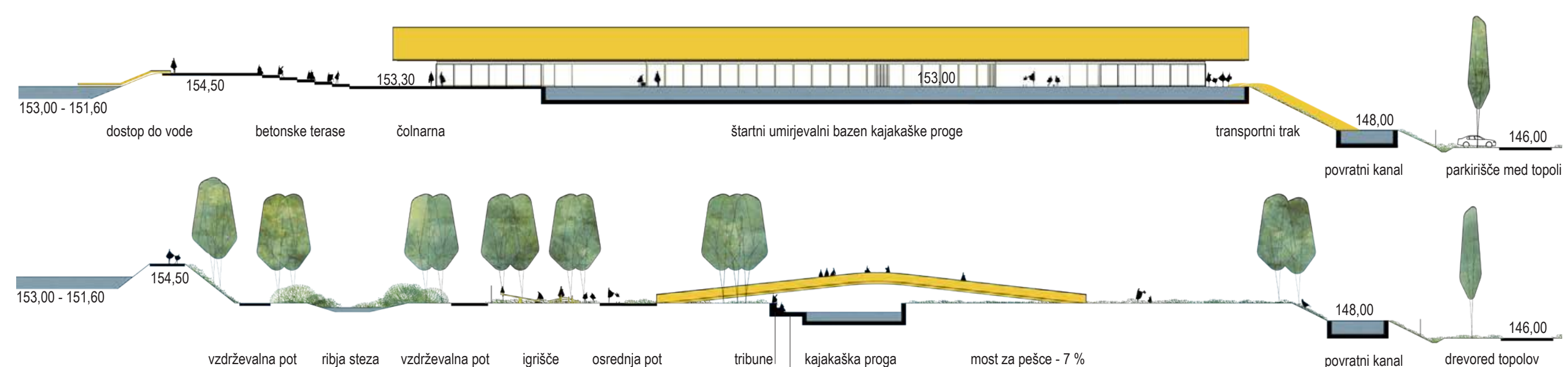
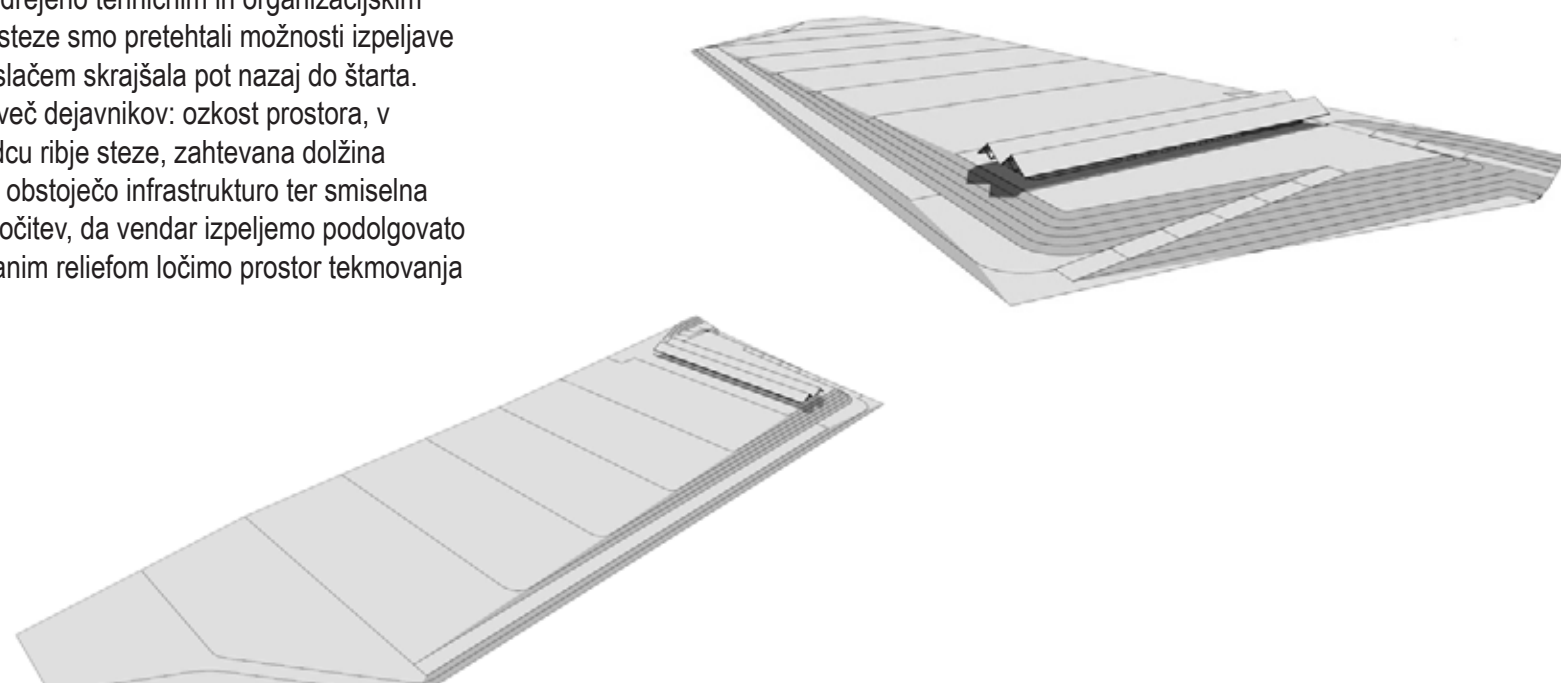


A - VODNI CENTER - UREDITVENA SITUACIJA | M 1: 1000



OBLIKOVANJE TERENA

Oblikovanje kajakaške proge ponovi logiko celote in je podrejeno tehničnim in organizacijskim zahtevam. Pri iskanju najustrežnejše zasnove kajakaške steze smo pretehtali možnost izpeljave bolj kompaktne, krožne trase, ki bi, zlasti pri treningih, veslačem skrajšala pot nazaj do štarta. Ugotovili smo, da učinkovito "krožno" varinto onemogoča več dejavnikov: ozkost prostora, v katerega je dovoljeno posegati, padec terena, ki sledi padcu ribje steze, zahtevna dolžina steze, obstoječe točke navezave na akumulacijo in drugo obstoječo infrastrukturo ter smiselna organizacija manipulativnih površin. Zato smo sprejeli odločitev, da vendar izpeljemo podolgovato zanko z daljšo potjo nazaj, pri tem pa z natančno oblikovanim reliefom ločimo prostor tekovanja od kulturne krajine retnijskih površin.



Ribja steza je od vrveža ločena z gosto obsaditvijo. Med njo in kajakaško stezo je prostor za gledalce. Ta se z betonskimi terasami priprave na strugo kajakaške proge. Prostor znotraj kajakaške zanke je dostopen prek dveh brvi in intervencijskega dovoza.

Pri vseh pristanih se navezujemo na obstoječe pomole kot na temelje novih elementov. Strešne objektov so podaljšane, poleg zavetja pred dežjem nudijo tudi senco.

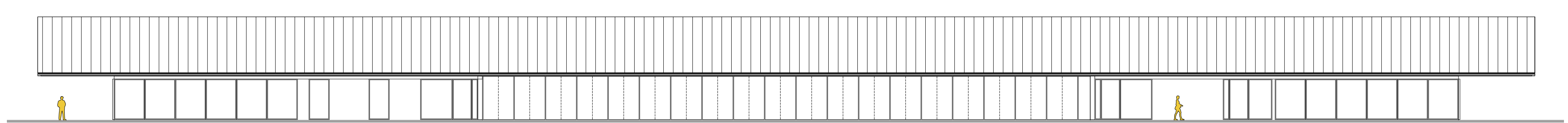
Zahtevane parkirne površine so organizirane ob dovoznih cestih; za dodatno parkiranje je mogoče uporabiti utrjeno gručno trato pod novo oblikovanim nasipom, čez katerega vodi dostopna pot do zgornje ploščadi.

B - ČOLNARNA - OBJEKT VESLAŠKEGA IN KAJAKAŠKEGA CENTRA | M 1: 200

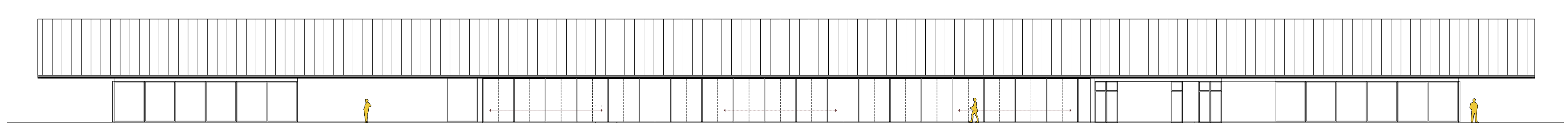
Veslaško-kajakaški center / čolnarna je postavljen na vrh brežine, s smeri pravokotno na obalo jezera; z odprtimi zatrepi se interier vizualno podaljša proti jezeru. Na nasip se veslaški center funkcionalno naveže s širokimi terasami, ki ob prireditvah funkcionirajo kot tribune. Od centra se s ploščadi odpirajo pogledi na veduto Brežice na eni in proti jezeru ter Vrbinu na drugi strani.

Programsko je objekt orientiran dvoosno, z dvema gradientoma javno-zasebno. Prva os teče vzdolž smerne osi objekta. Narijo so programi nanašani od najbolj javnega (kavarna), do najbolj zasebnega (kajakaški prostor in fitnes). Hkrati je program podobno razporejen tudi v prečni osi, kjer je fasada proti kajakaški progi zasnovana kot javna, medtem ko so na nasprotni strani objekta zbrani vsi podporni programi (kuhinja, skladišče), servisni dostopi in vsa potrebna manipulacijska površina.

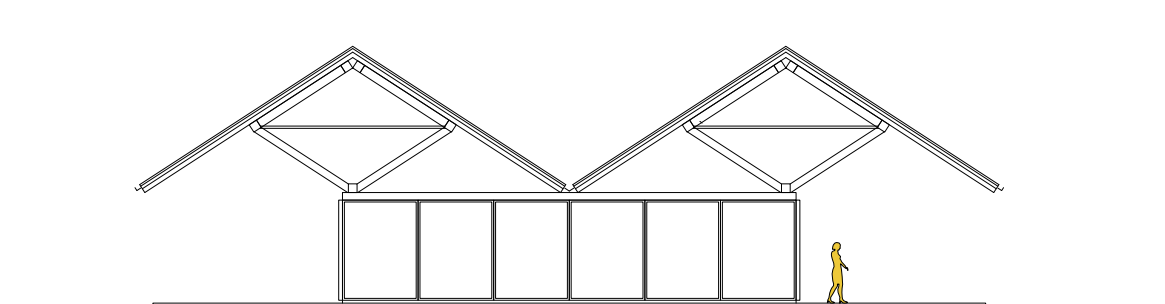
PREDNJA FASADA - ZAPRTA



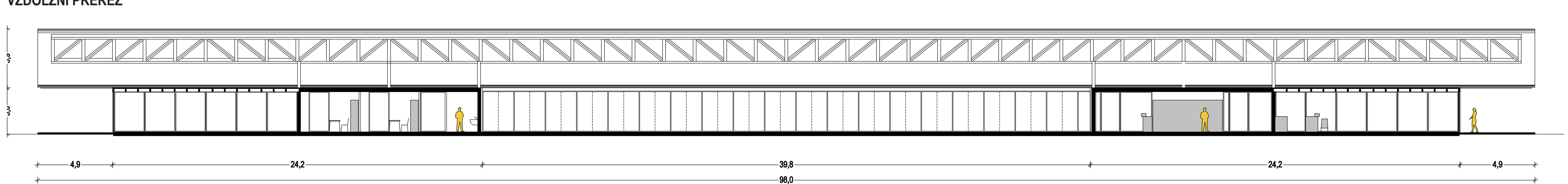
PREDNJA FASADA - ODPIRANJE FASADE - PREGIBNA VRATA



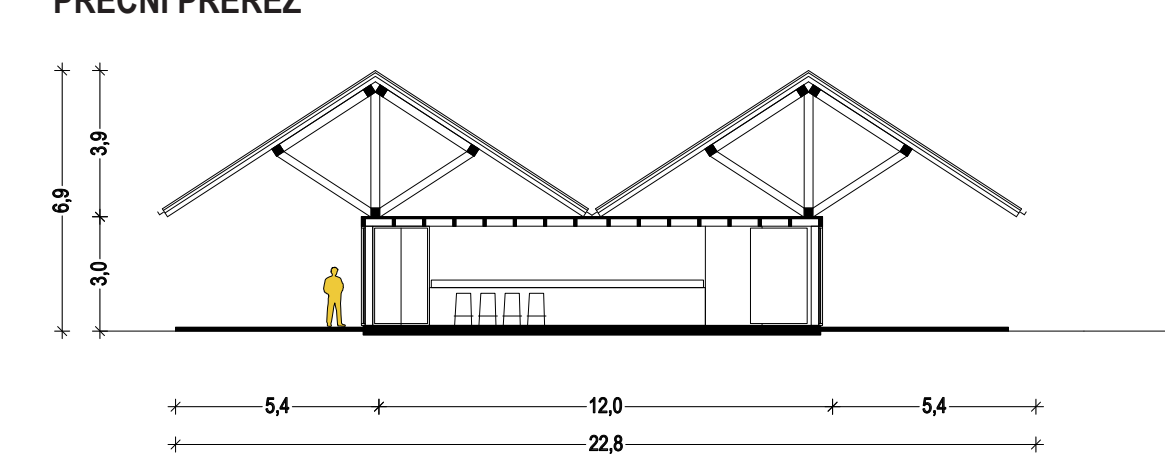
STRANSKA FASADA - ODPRTI ZATREPI



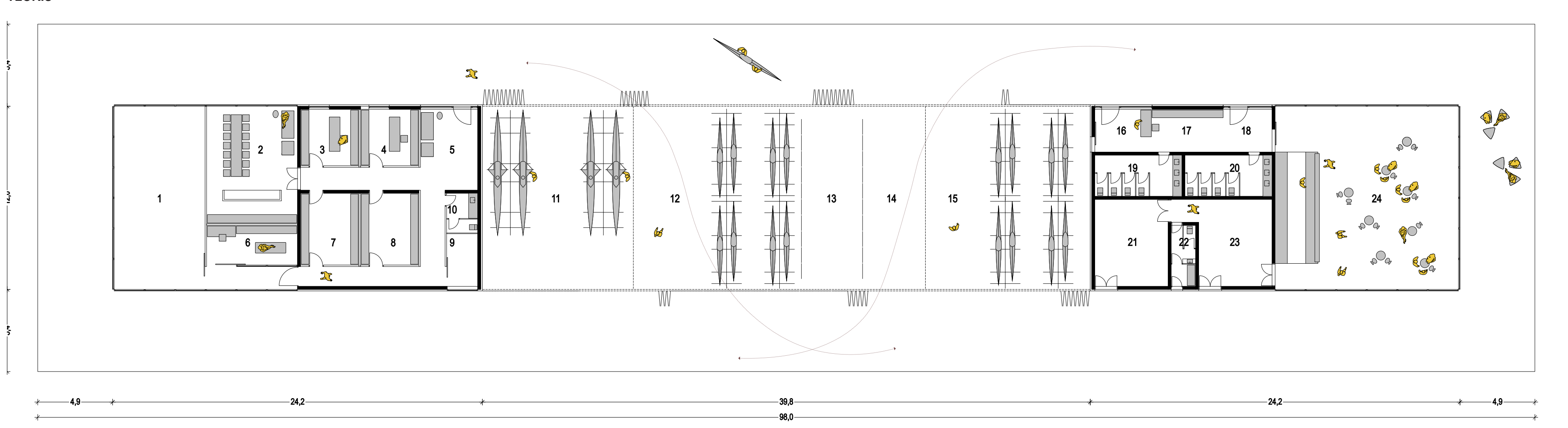
VZDOLŽNI PREREZ



PREČNI PREREZ



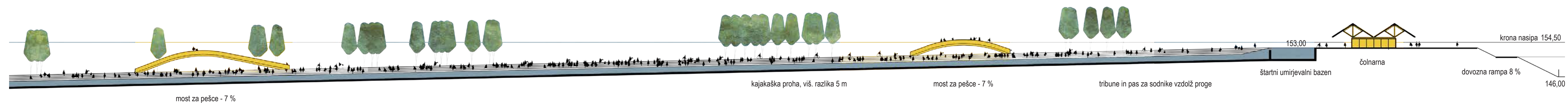
TLORIS



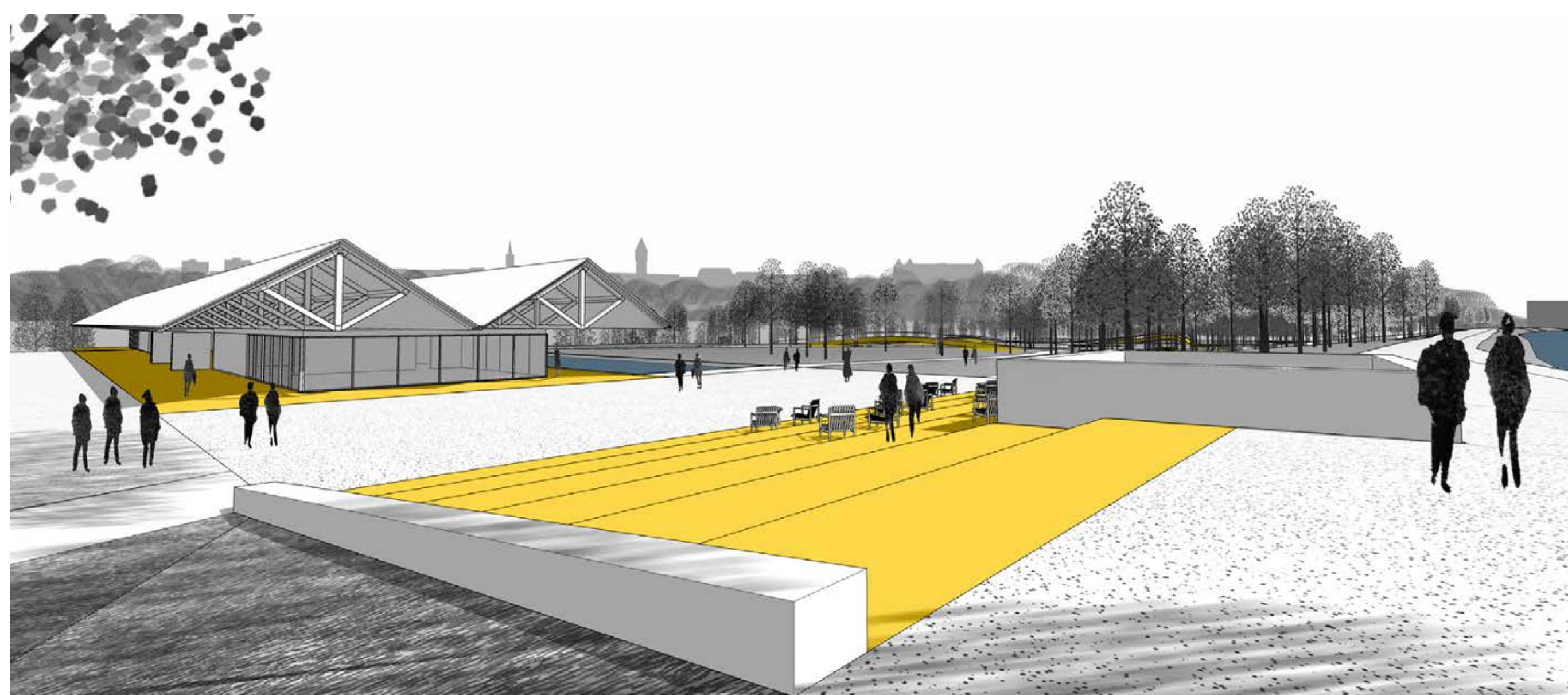
Programi, ki zahtevajo ogrevanje, so zbrani v oba podporna volumna, medtem ko so vsi prostori za shranjevanje čolnov umeščeni v osrednji hangarski prostor, ki ga zamejujejo pregibna vrata in ga je mogoče po celotni dolžini odpreti. S tem je dosežena ne le maksimalna fleksibilnost dostopa, temveč tudi programa. V kolikor se pokaže potreba, je mogoče prostor brez težav v celoti izprazniti in uporabiti kot pokrito prizorišče za dogodke.

Poleg jasne uporabniške logike, tovrstna zasnova omogoča tudi izjemno racionalno izvedbo. Dimenzije vseh elementov (tako konstrukcije, kot opreme - oken, vrat), so maksimalno poenotene, kar poleg vzpostavljanja jasnega vizualnega reda znižuje stroške izvedbe.

1	fitnes	71,2 m ²	13	čivilna zaščita	48,0 m ²
2	sejna soba	46,1 m ²	14	pranje in sušenje opreme	50,2 m ²
3	pisarna	14,1 m ²	15	shramba za čolne (izposoja)	120,5 m ²
4	pisarna	14,1 m ²	16	sprejem gostov	10,7 m ²
5	vhodna avla	19,1 m ²	17	prodaja opreme	13,2 m ²
6	masaža / fizio	15,5 m ²	18	vhodna avla	8,9 m ²
7	garderoba	18,0 m ²	19	sanitarije (moške)	15,4 m ²
8	garderoba	18,0 m ²	20	sanitarije (ženske)	15,4 m ²
9	rezervni prostor	10,0 m ²	21	skladišče	28,5 m ²
10	sanitarije	6,0 m ²	22	sanitarije in garderoba (zaposleni)	226,5 m ²
11	shramba za čolne (veslači)	20,5 m ²	23	kuhinja	28,5 m ²
12	shramba za čolne (kajakaši)	20,2 m ²	24	lokal	143,2 m ²



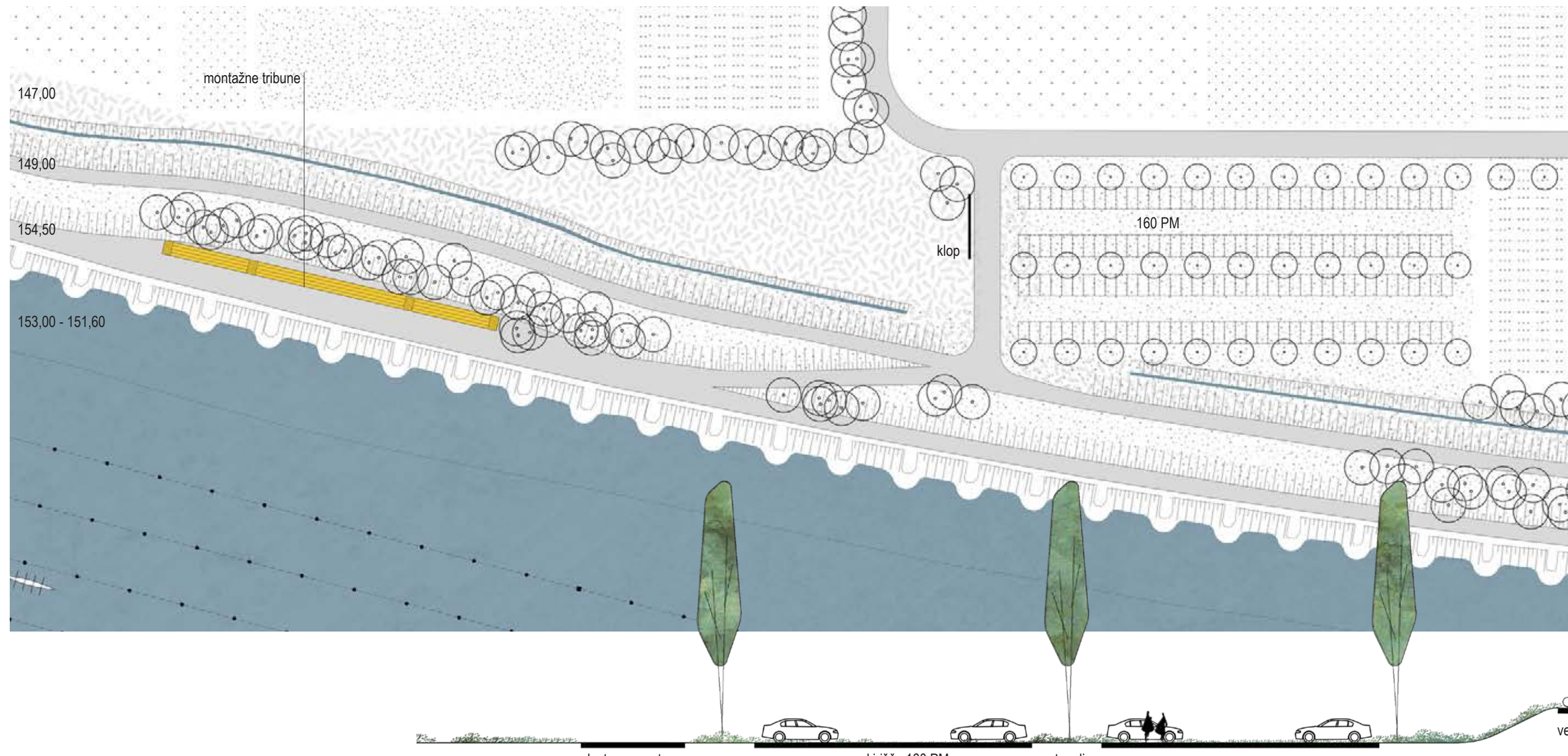
A - VODNI CENTER - POGLED Z NASIPA PROTI BREŽICAM



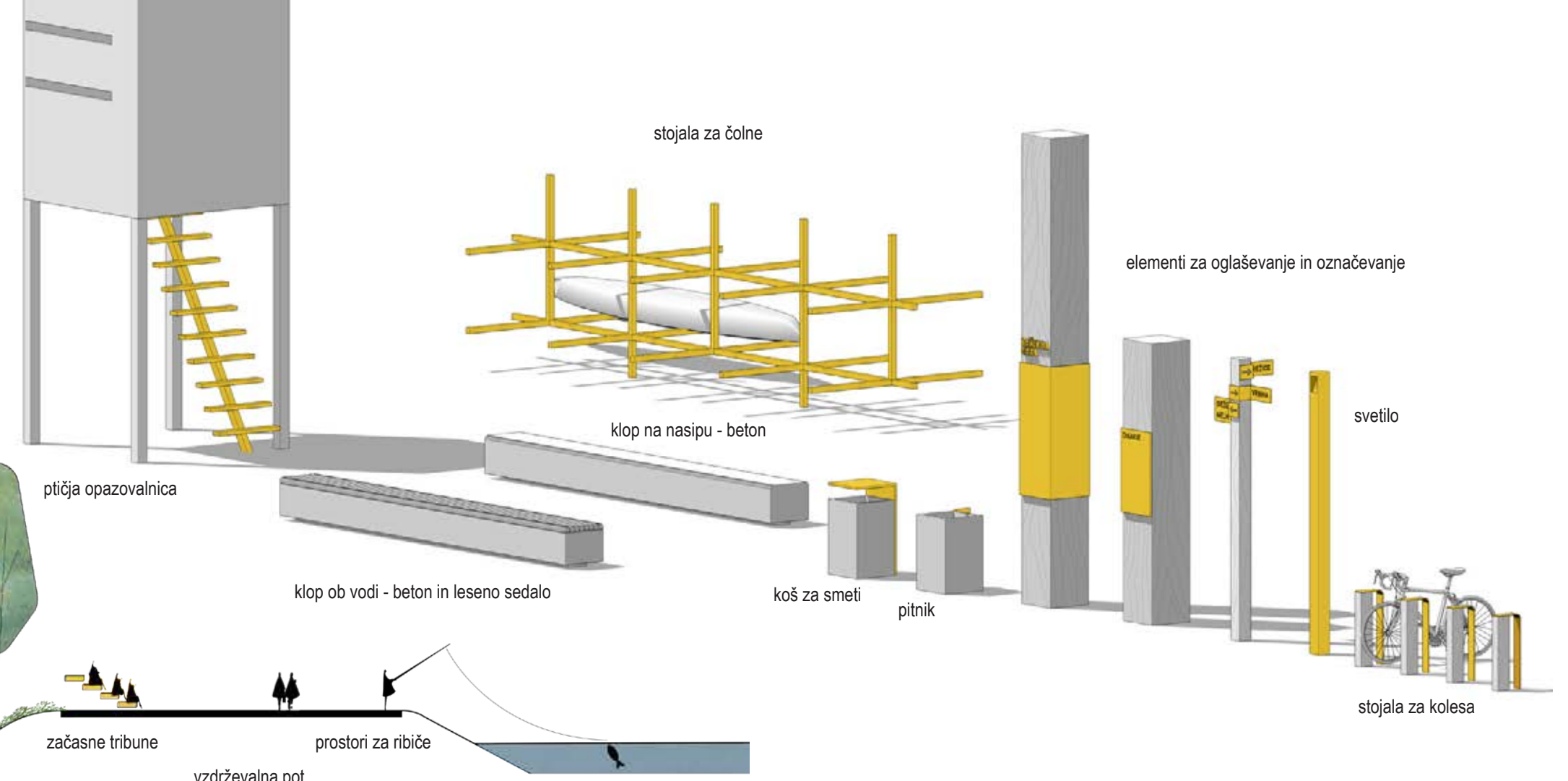
A - VODNI CENTER - POGLED OB KAJAKAŠKI STEZI



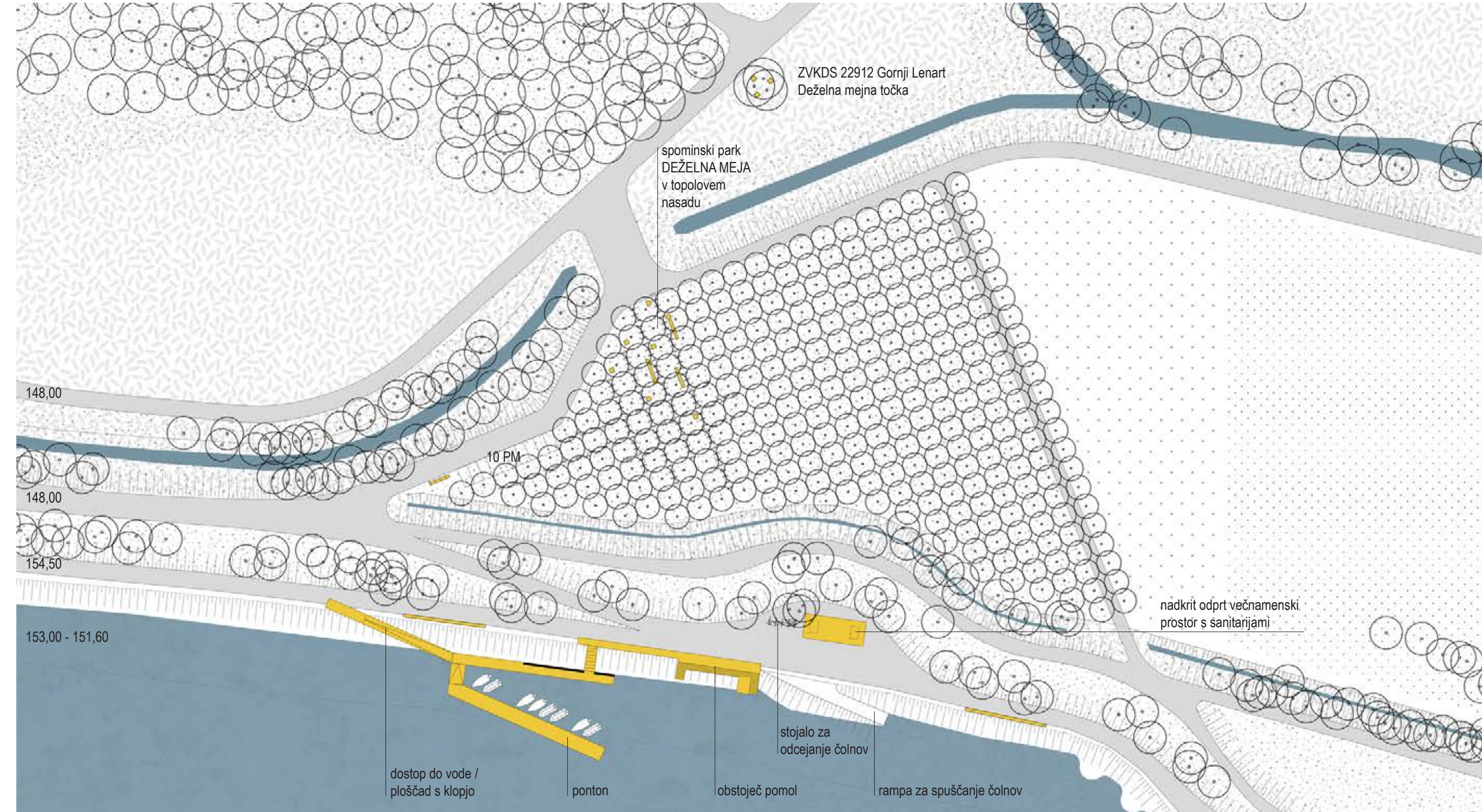
C - PARKIRIŠČE IN TRIBUNE - UREDITVENA SITUACIJA | M 1: 1000



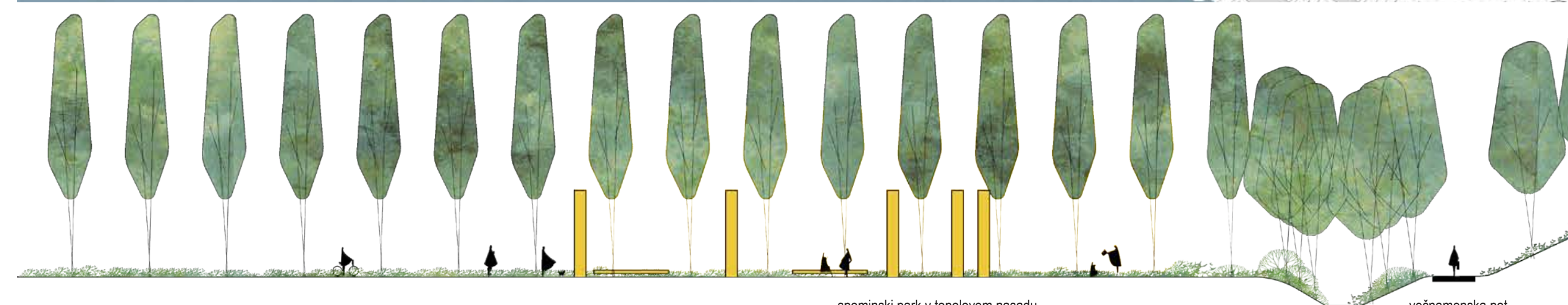
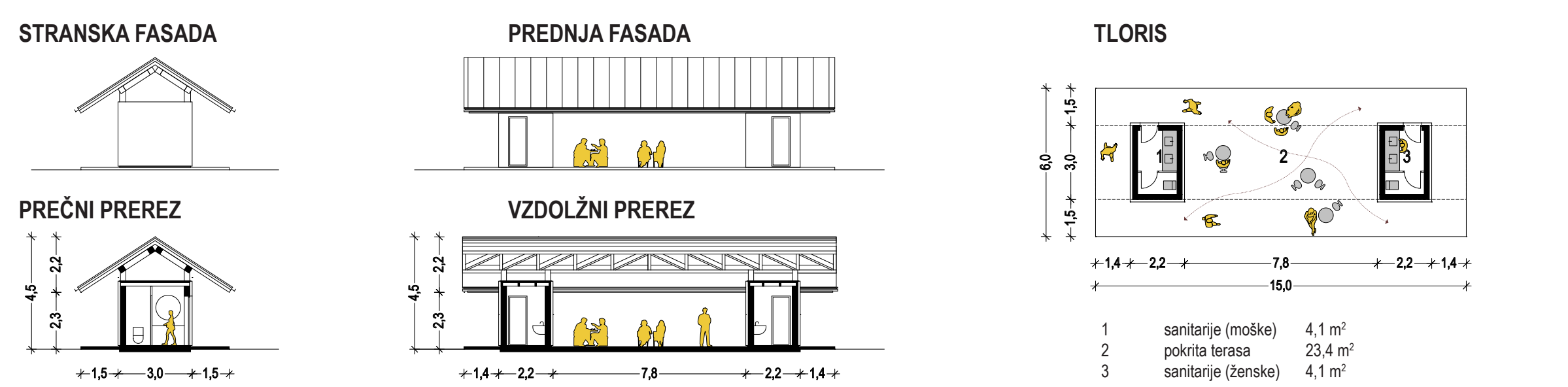
URBANA OPREMA



D - DEŽELNA MEJA - UREDITVENA SITUACIJA | M 1: 1000



D - NADKRIT ODPRT VEČNAMENSKI PROSTOR | M 1: 200

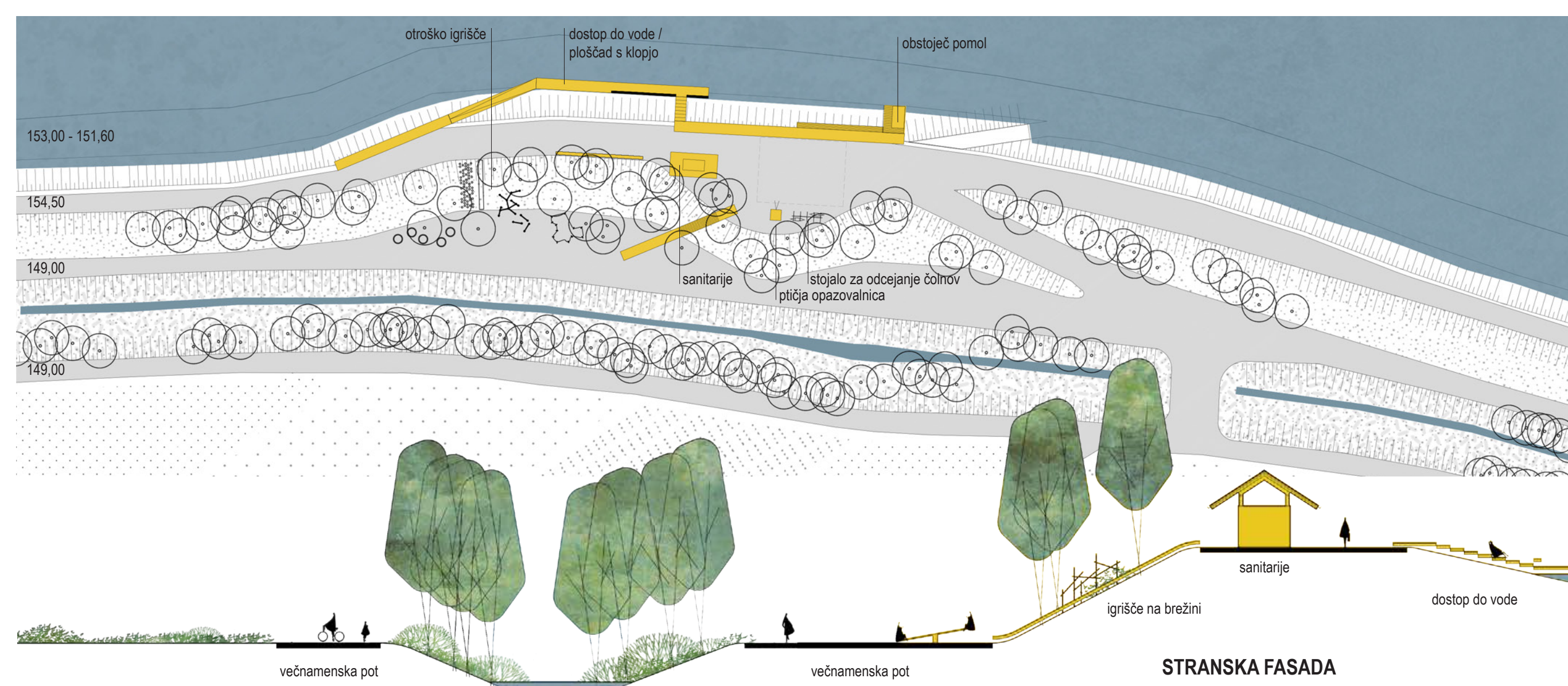


Spominski park je zasnovan kot topolov nasad, v katerega so umeščeni informativni stebri, obeležja in klopi. Vendar se topolov nasad, ki obeležuje nekdanjo deželno mejo, loči od tistih, ki jih je za seboj pustila nekdanja papirna industrija. Uporabljena je vrsta topola *Populus x canadensis* 'Robusta' z oranžnozlatimi brstnimi listi. Spomlad, ko vsi hkrati počenejo, so njihove krošnje videti kot oranžnorjav kubus, lebledec nad živozeleno travo. Na ta način je Deželna meja obeležena kot posebna točka in obenem vtikana v krajinski kontekst.



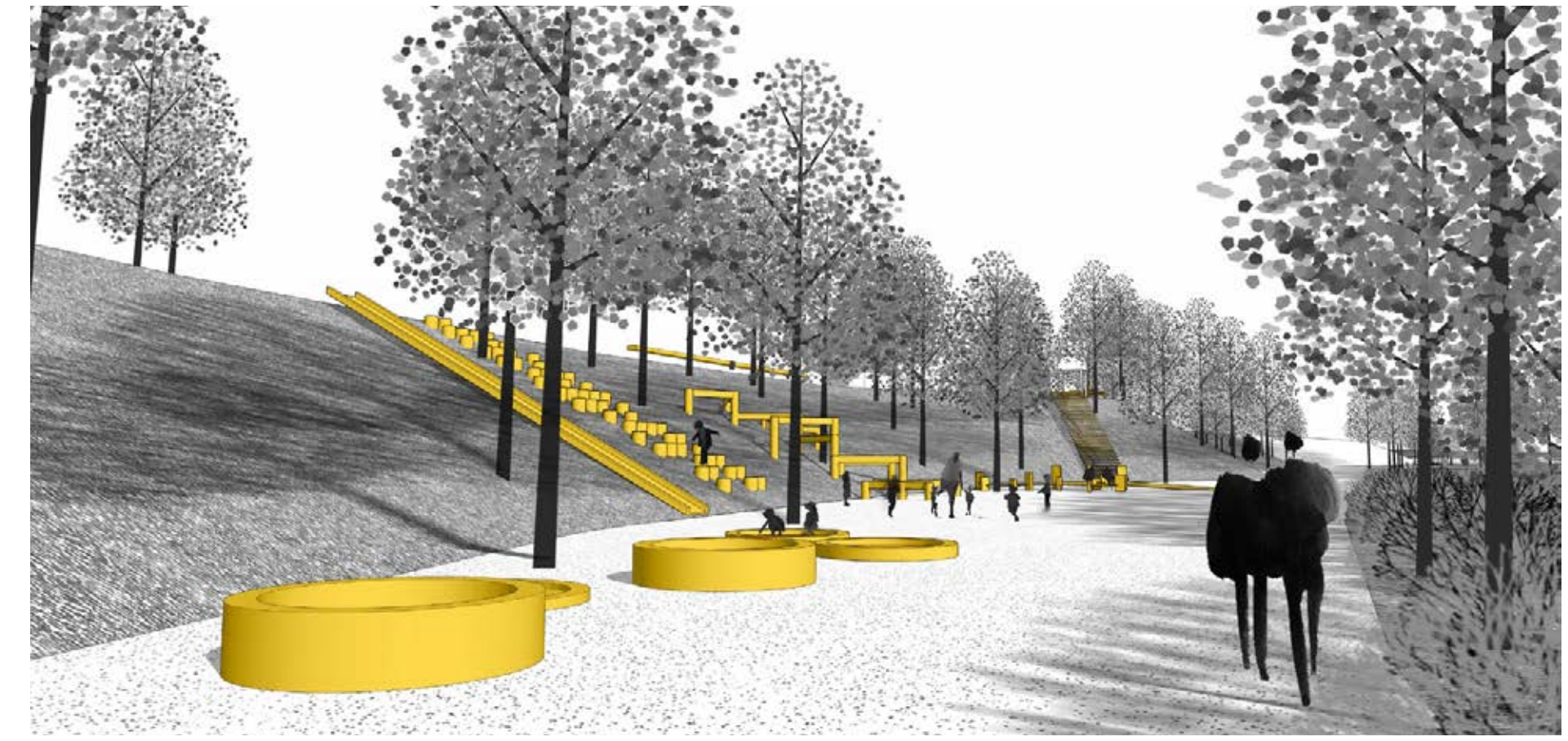
D - MED TOPOLI SPOMINSKEGA PARKA

E - SKOPICE - UREDITVENA SITUACIJA | M 1: 1000

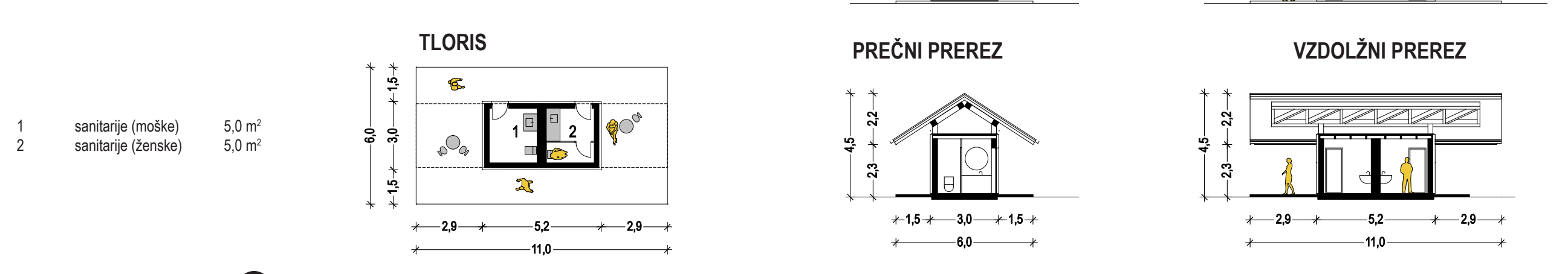


Na Skopihah brežino nasipa izkoristimo za postavitev igral, s katerimi otroci premagujejo višino. Otroci lahko tekajo in plezajo gor in dol po nasipu, se lovijo med drevesi in skrivajo v grmovju. Edino po drevju z lomljivimi vejami ne morejo plezati, zato predlagamo postavitev nekaj plezal. Na drugih lokacijah igrišča spodbujamo socializacijo otrok prek igre v peskovniku in izbiri tistih redkih igral, ki jih predlagamo.

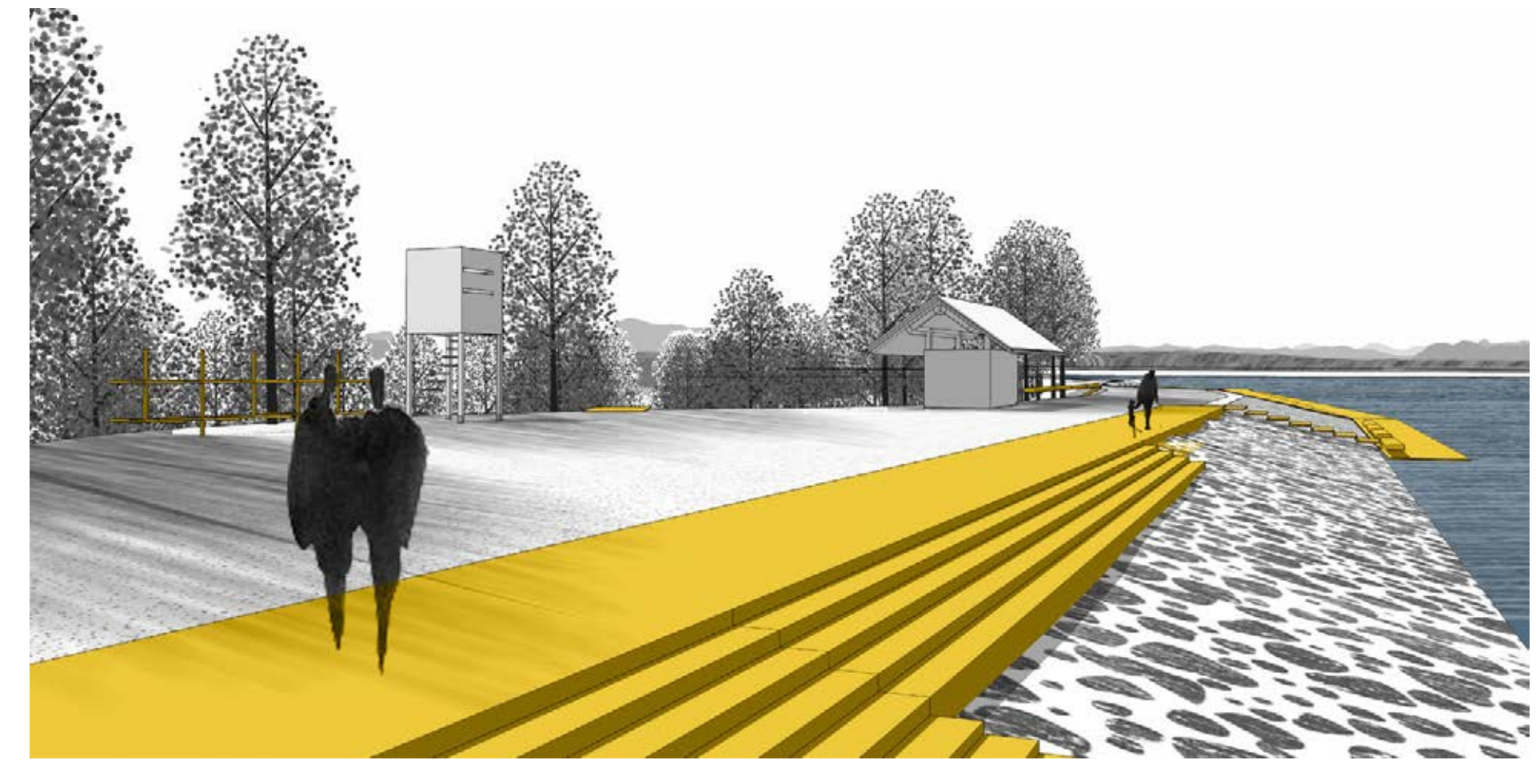
E - VZNOŽJE NASIPA - OTROŠKO IGRIŠČE NA BREŽINI



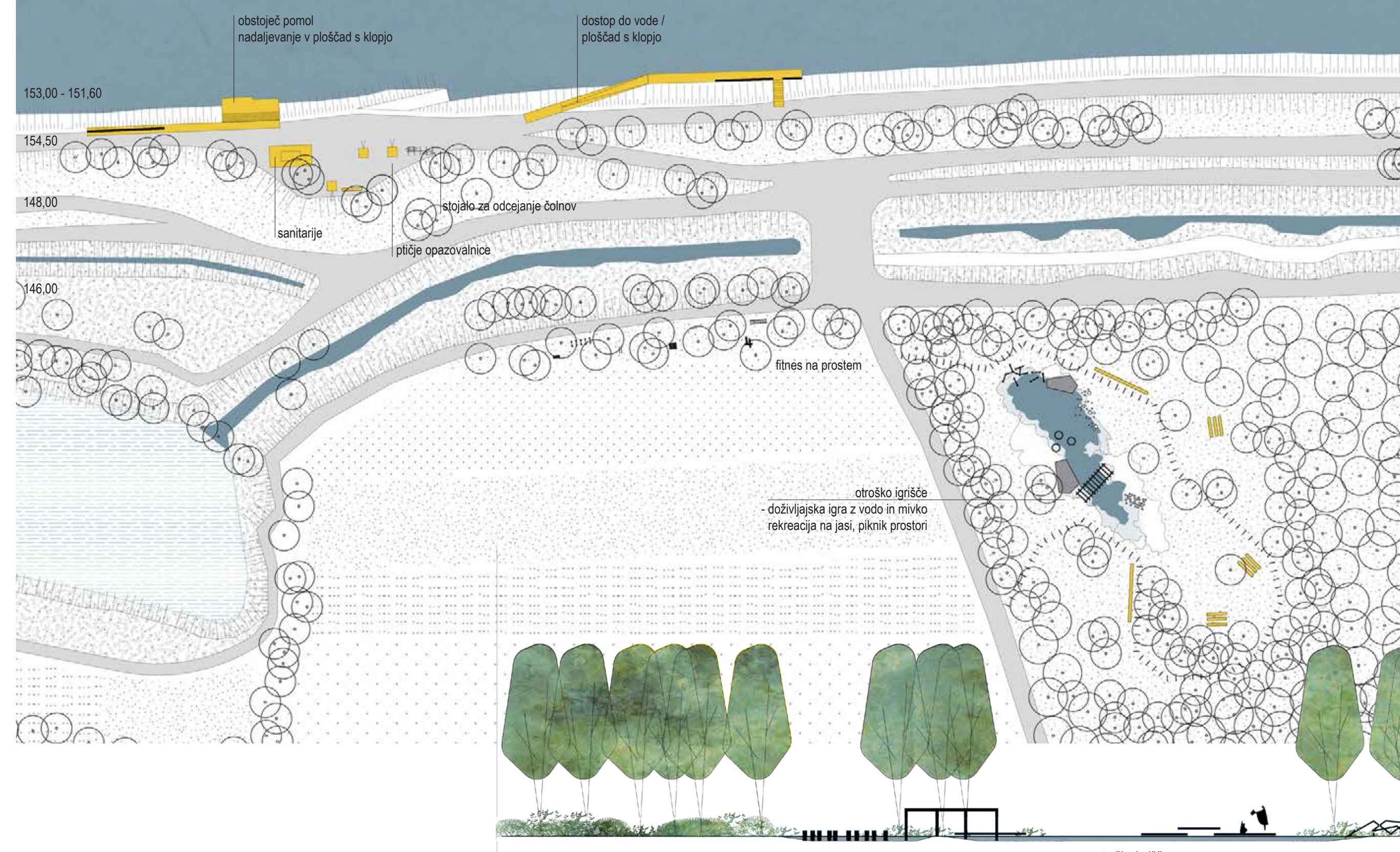
E IN F - SANITARIE | M 1: 200



E - UREDITVE OB VODI



F - ZASAVJE - UREDITVENA SITUACIJA | M 1: 1000



Na nasipu poleg druge infrastrukture izstopajo tri pločje opazovalnice; dve sta obrtni proti jezeru, ena gleda proti nadomestnemu habitatu v retenzijemskem zaledju. Otroško igrišče na lokaciji Zasavje je namenjeno spoznavanju narave skozi izkušnjo igre. Po najodlobojnejših dognanjih otrokom primanjkuje stika z naravo. Ta je nujen, da otroci razvijejo empatijo, ki jih bo kasneje obkvalovala v čuteče in odgovorne člane skupnosti. Igrišče je zato zasnovano kot pliva mlaka, z dostopi do vode in obrežnimi zasaditvami. Namenjeno je predvsem mlajšim najstnikom, ki bodo do igrišča iz Brežic in okoliških vasi lahko dostopali sami, peš ali s kolesom; igrišče naj bi postalo cilj na njihovem potepu.

F - POGLED Z VODE NA OPAZOVALNICE IN AGRARNE POVRŠINE V OZADJU

