

Arhitekturna zasnova

Šolski kompleks Preska leži na parceli s poudarjeno smerjo Vzhod – Zahod. Periferen karakter okolice narekuje strukturiranje arhitekture in s prečiščenim razčlenjenim volumnom novega objekta osnovne šole skuša ohraniti kvalitete lokalnega okolja. Kompleks Osnovne šole Preska je sestav heterogenih stavbnih mas, ki – združene v funkcionalno shemo predvidenega programa – korespondirajo z zahtevami prostora. Dialog med predvidenimi stavbnimi sklopi in okoljem je berljiv skozi:

- formiranje urbanega tkiva ob šolskem dvorišču
- ohranjanje in ustvarjanje stika z zelenim okoljem, ki prodira v intimo šolskega kompleksa
- nizevanje poljavnih programov ob šolskem dvorišču (avle, telovadnice, kuhinje z jedilnico)
- pozidava učnih sklopov, ki so deljeni na triletja in športni program

Tako formirana programska koda narekuje združevanje posameznih sklopov zahtevanega programa v povezano funkcionalno shemo.

V urbanističnem pogledu je razporeditev dejavnosti na območju iskanje ustreznega sozvočja s med seboj prepletenimi, a vendar svojstvenimi dejavnostmi: osnovnošolskim izobraževanjem, športno dejavnostjo in bivalnim okoljem. Hkrati se ureditev navezuje na okolico, predvsem na sistem rekreacijskih ter naravoslovno zanimivih poti. Zasnova poskuša na območju preplesti urbano s krajinskim, oblikovano s spontanimi, pričakovano z negotovim in formalno z igrivim. Prav takšni procesi pa so značilni tudi za pot šolanja.

Opis programskih sklopov in funkcionalnih povezav

Zasnova osnovne šole sledi programskim sugestijam – prva triada je samostojna funkcionalna enota, telovadnica je locirana na točki, ki omogoča popoldanske aktivnosti ločene od šolskih, coniranje sklopov glede na frekventnost in hrup, ter tekstonsko nadajevanje iz didaktičnih v zunanje aktivnosti. Severni del kompleksa tvorijo javni in poljavni programi, torej programi šole, ki ne predstavljajo didaktičnega v klasičnem smislu. Na zahodnem delu je locirana priložna prva triada, ki z lastnim vhodom funkcionira samostojno a je hkrati povezana z večnamensko avlo – osrčjem šole, ki povezuje vse prostore med seboj in s prostori knjižnice, športne dvorane in jedilnice.

Šolsko dvorišče je na severni strani objekta je zasnovano tako, da so z njega omogočeni vsi vhodi za učence prvega, drugega in tretjega triletja in se navezuje na notranji prostor, ki povezuje vse programske vsebine. Transparentna vhodna avla omogoča vizualni stik med šolskim dvoriščem in zelenim atrijem na južni strani, ter predstavlja najpomembnejši in ambientalno najbogatejši prostor šole. Zasnovana je kot osrednji prostor šole, ki se dviga skozi tri etaže. Osrednji družabni prostor šole, ki spodbuja interakcijo med učenci, predstavljajo amfiteatralne stopnice, ki povezujejo vhodno avlo z drugimi nadstropji šole in ob prireditvah služijo kot avditorij. Višinska zasnova skupne večnamenske avle omogoča percepcijske povezave med različnimi programi in nudi skupni prostor vsem učencem šole, ki v vsakodnevni uporabi povezuje knjižnico in večnamenski prostor. Posebna pozornost je bila posvečena oblikovanju notranjih ambiantov šole, saj prav ti bistveno pripomorejo k dobremu počutju učencev. Na razširjenih dolnih hodnikih se zvrstijo različni dodatni programi kot so galerija, kotiček za individualno delo, kotički za razstave, kotički za druženje med odmorji ...

Prvo triletje: Vhod je zasnovan v priložni zahodnega trakta. Oddelek ima devet učilnic organiziranih okrog skupnega prostora. Opcijsko je možno stene učilnic zasnovati kot zgibne zvočno-izolativne stene, ki se po potrebi zložijo, kar omogoča, da se prostori učilnic razširijo v hodnik in povežejo med seboj. Učilnice se odpirajo na pokrite zunanje terase, ki se neposredno navezujejo na zelenico z igrišči.

Drugo triletje: Učenci drugega triletja prihajajo v šolo skozi glavni vhod, kjer se ob večnamenski avli zvrstijo ločene garderobe drugega in tretjega triletja. Učni proces drugega triletja se izvaja pretežno v učilnicah lociranih v priložni stavbenega trakta med osrednjo avlo in športno dvorano. Zaradi postopnega navajanja na pouk v predmetnih učilnicah, ki se prične že v šestem razredu, je drugo triletje preko internega stopnišča povezano s prostori tretjega triletja. Organizacija dostopa je vodena preko vhodov iz centralnega prostora in skupnih sanitarij.

Tretje triletje: Podobno kot učenci obeh nižjih triletij imajo tudi učenci tretjega triletja svoje učilnice organizirane v eni sami etaži (v prvem nadstropju). Učilnice z vsemi pripadajočimi prostori so nanizane ob obeh stopniščnih jedrih, ki predstavljata socialni in družabni center šole.

Knjižnica z multimedijko učilnico je nameščena v drugem nadstropju nad glavnim vhodom v šolo. Predlagana lokacija ima poleg praktičnega tudi simboli pomen, saj knjižnica z zalogami knjig predstavlja hram učenosti in je zavoljo tega locirana na osrednjo točko šole nad glavnim vhodom. Razširjeni hodniki v prvem nadstropju, ki je preko stopnišča v direktni povezavi s knjižnico, kakor tudi dostop do knjižnice same v drugem nadstropju so dovolj široki, da omogočajo razstave učencev šole, druženje s starši ob dnevu odprtih vrat ali podobna druženja tako tekom šolskega procesa kakor tudi ob raznih obšolskih dejavnostih. K atraktivnosti knjižnice še dodatno pripomore strešna terasa, ki ob lepem vremenu omogoča vsakršne aktivnosti v zunanjem prostoru, ki je v neposredni povezavi s knjižnico.

Športno dvorišče se nahaja na vzhodni strani parcele in je locirano tako, da učilnice odmikajo od hrupa in morebitnih pogledov, ki bi utegnili motiti učni proces v učilnicah. Ob igrišču so zasnovane naravne tribune, ki se prilagajajo obstoječi brežini. Dostopi do notranjih športnih površin so urejeni tako, da ščitijo tisto občutljivo – šolsko – pred zunanjimi vplivi, saj imajo vsi učenci do telovadnice interni dostop skozi šolo, v nasprotju s popoldanski uporabniki, ki do športnih prostorov dostopajo preko zunanjega vhoda z vzhodne strani kletnega dela telovadnice. Zanimiv predel šole predstavlja tudi proti soči zastekljena galerija, ki služi potrebam ogleda športnih aktivnosti ali ostalih prireditvev, ki jih je mogoče izvajati v tej manjši športni dvorani.

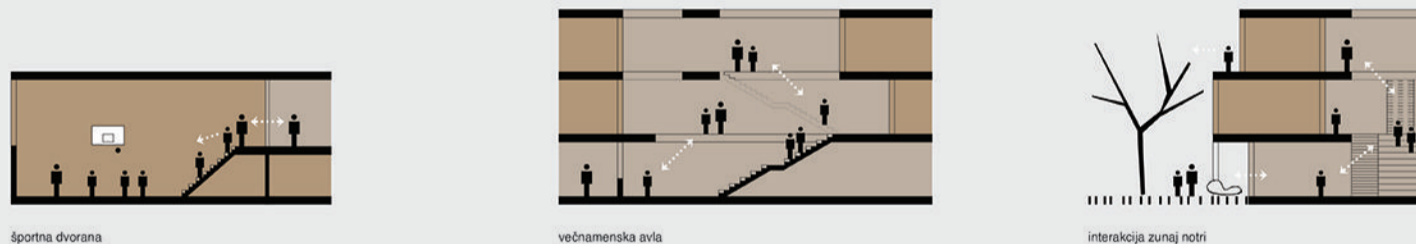
Materiali: Uporabljene materialne fasade iščejo reference v okoljski naravni krajini in sledijo predpostavkam arhitekturne zasnove. Nizevanje različnih velikosti okvirjev se skuša navezovati na zasnovo opne bližnje Plečnikove kapelice. Fasado polnilo v obliki lesenih profilov poskuša otrokom narediti šolski prostor prijaznejši in predstavlja povezovalni člen med naseljem in okoljsko naravo in hkrati izpostavi obratno lokacijo nove šole.

Konstrukcija: Nosilna konstrukcija je armirano betonska in je izvedena na podlagi sistema armiranobetonskih sten, stebrov in plošč.



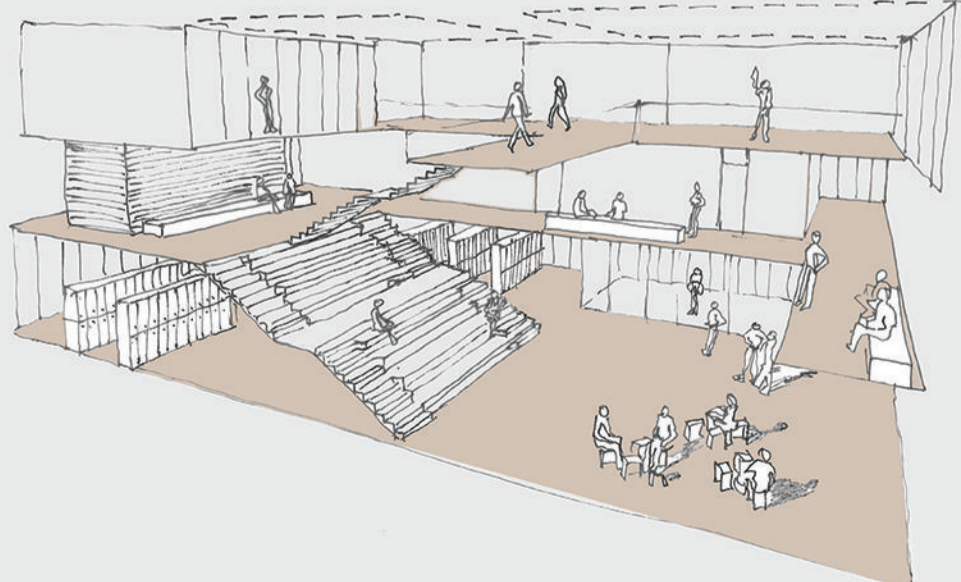
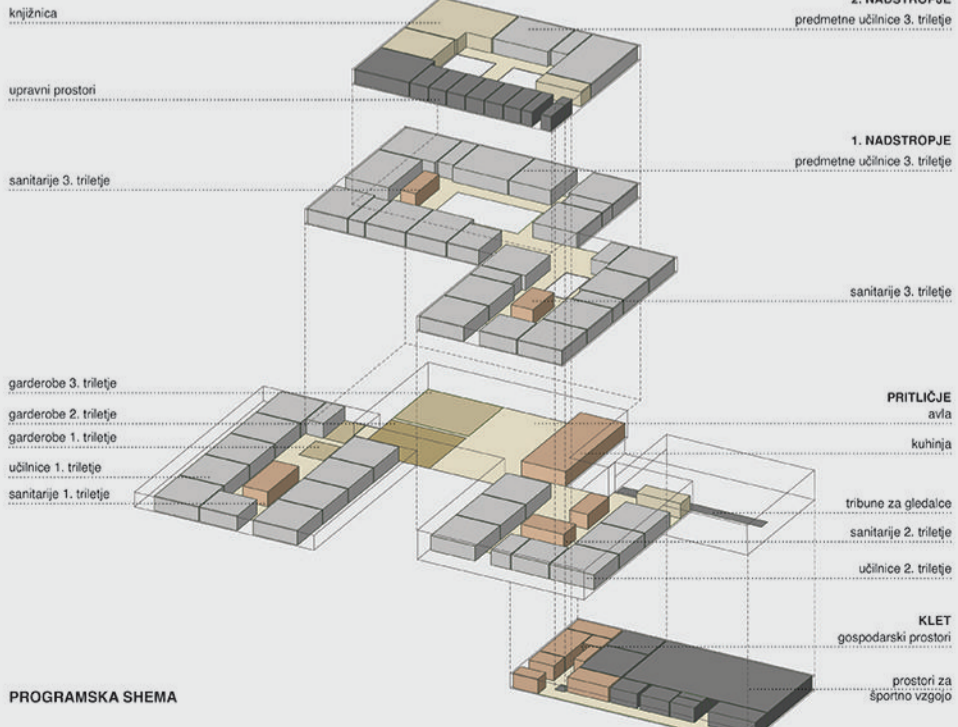
- 1 šolsko dvorišče
- 2 glavni vhod
- 3 vhod prvo triletje
- 4 servisni vhod kuhinja
- 5 vhod telovadnica / dostava
- 6 igrala prva triada
- 7 pokrita terasa prvo triletje
- 8 pokrita terasa drugo triletje
- 9 ubilnica na prostem
- 10 športna igrišča
- 11 tribune na terenu
- 12 kolesa
- 13 parkirišče zaposleni
- 14 kratkotrajno parkiranje
- 15 parkirišče
- 16 parkirišče avtobus

SOCIALNI KONTAKTI

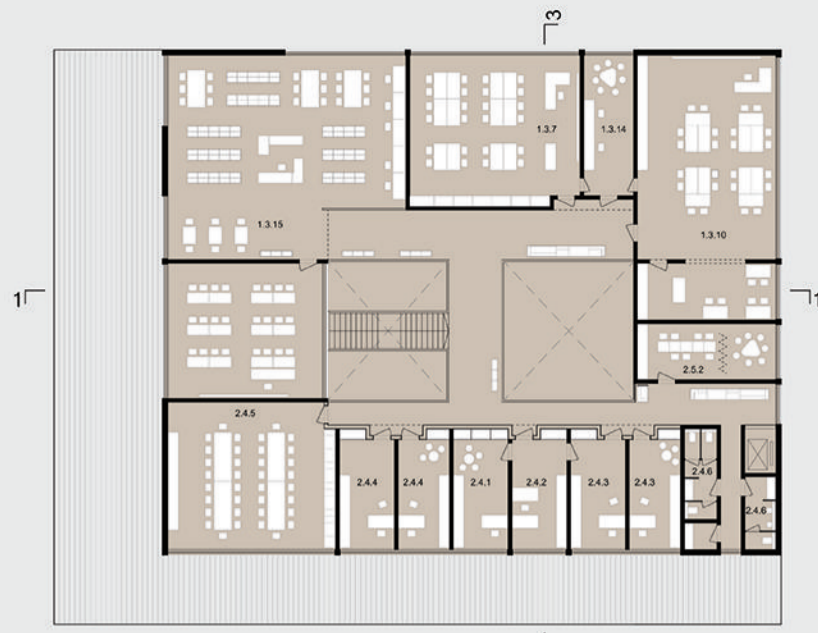


SITUACIJA 1:500

PROGRAMSKA SCHEMA

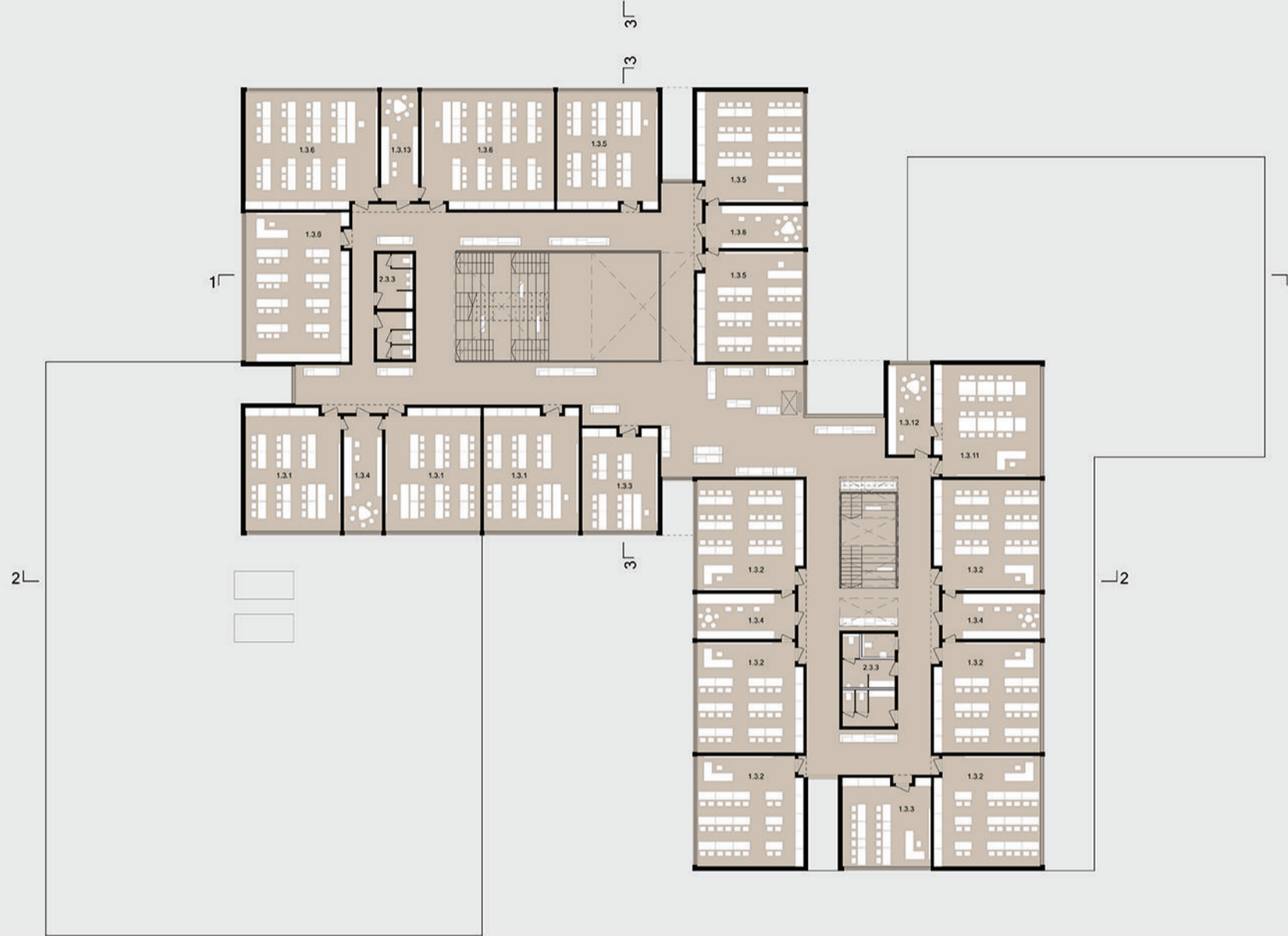


VIŠINSKA ZASNOVA VEČNAMENSKE AVLE



- PROSTORI ZA POUK 3. TRILETJE (7., 8., 9. razred) IN DELNO 2. TRILETJE (6. razred)**
- Specielne predmetne učilnice**  
 1.3.7 Predmetna učilnica (škovna vzgoja)  
 1.3.10 Predmetna učilnica (tehnika, tehnologija)  
 1.3.14 Kabinel (škovna vzgoja in tehnika)  
 1.3.15 Knjižnica z multimedjsko učilnico
- UPRAVNI PROSTORI**  
 2.4.1 Pisarna ravnatelja  
 2.4.2 Tajništvo  
 2.4.3 Svetovni delavec  
 2.4.4 Prostor za razgovore  
 2.4.5 Zbornica  
 2.4.6 Sanitarje
- PROSTORI ZA ČUTILNE IN TAKTILNE SOBE**  
 2.5.2 Kabinel 2

TLORIS 2. nadstropje 1:200



- PROSTORI ZA POUK 3. TRILETJE (7., 8., 9. razred) IN DELNO 2. TRILETJE (6. razred)**
- Predmetne učilnice**  
 1.3.1 Predmetna učilnica (slovenščina)  
 1.3.2 Predmetna učilnica (tuj jezik)  
 1.3.2 Predmetna učilnica (matematika)  
 1.3.3 Mala predmetna učilnica/uvajski pouk  
 1.3.4 Kabinel slovenščina, tuj jezik, matematika
- Specielne predmetne učilnice**  
 1.3.6 Predmetna učilnica (glasba, zgodovina, geografija)  
 1.3.6 Predmetna učilnica (naravoslovni predmeti)  
 1.3.8 Kabinel (glasba, zgodovina, geografija)  
 1.3.11 Predmetna učilnica (gospodinjstvo)  
 1.3.12 Kabinel (gospodinjstvo)  
 1.3.13 Kabinel (naravoslovni predmeti)  
 1.3.15 Knjižnica z multimedjsko učilnico
- SANITARJE**  
 2.3.1 Sanitarje za učence 1. triletja  
 2.3.2 Sanitarje za učence 2. triletja  
 2.3.3 Sanitarje za učence 3. triletja

TLORIS 1. nadstropje 1:200



- PROSTORI ZA POUK**
- PROSTORI ZA POUK 1. TRILETJE (1., 2., 3. razred)**  
 1.1.1 Matična učilnica (1., 2., 3. razred)  
 1.1.2 Mala učilnica  
 1.1.3 Kabinel za individualno delo in shrambo živil  
 1.1.4 Skupni prostor za 1. razred
- PROSTORI ZA POUK 2. TRILETJE (4., 5. razred)**  
 1.2.1 Matična učilnica (4., 5. razred)  
 1.2.2 Mala učilnica  
 1.2.3 Kabinel za individualno delo in shrambo živil
- VEČNAMENSKI PROSTORI S KLUBSKIMI PROSTORI ZA UČENCE**  
 2.1 Večnamenski prostor, jedilnica  
 2.2 Klubski prostori za učence
- GARDEROBA ZA UČENCE**  
 2.2.1 Garderoba za učence 1. triletja  
 2.2.2 Garderoba za učence 2. triletja  
 2.2.3 Garderoba za učence 3. triletja
- SANITARJE**  
 2.3.1 Sanitarje za učence 1. triletja  
 2.3.2 Sanitarje za učence 2. triletja
- PROSTORI ZA ČUTILNE IN TAKTILNE SOBE**  
 2.6.1 Kabinel 1
- GOSPODARSKI PROSTORI**  
 2.6.1 Kuhinja

TLORIS prtiličje 1:200



- GOSPODARSKI PROSTORI**  
 2.6.1 Kuhinja  
 2.6.2 Prostor za energetske naprave, orih, delavnica  
 2.6.3 Prostor za instalacije
- PROSTORI ZA ŠPORTNO VZGOJO**
- PROSTOR ZA POUK**  
 4.1.1 Osnovni vadbeni prostor  
 4.1.2 Shramba za telovadno orodje  
 4.1.3 Sodiška miza, golf  
 4.1.4 Dodatni vadbeni prostor  
 4.1.5 Pedagoški kabinel  
 4.1.6 Garderoba za učitelje
- OSTALI PROSTORI**  
 4.2.1 Garderoba (m + z) s sanitarij  
 4.2.2 Prostor za čistila
- KOMUNIKACIJE 25%**  
 4.3.1 Hodniki  
 4.3.2 Naprave za gledalce

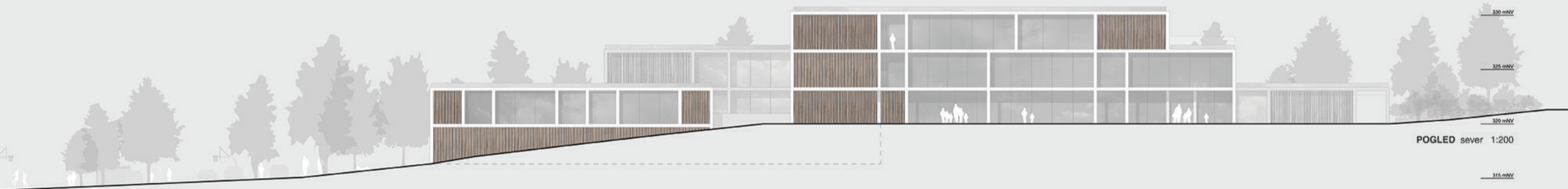
TLORIS klet 1:200



POGLED jug 1:200



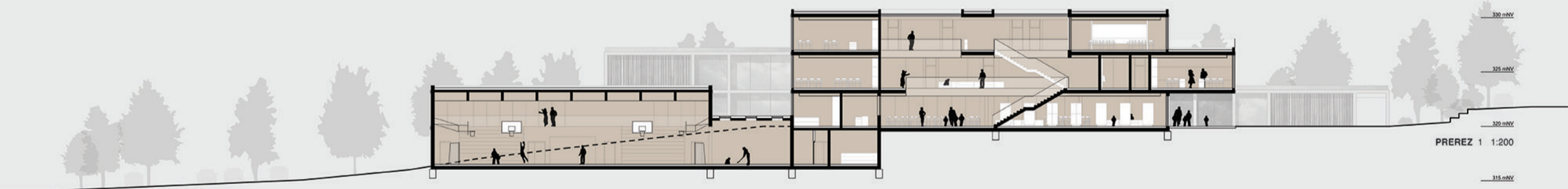
POGLED zahod 1:200



POGLED sever 1:200



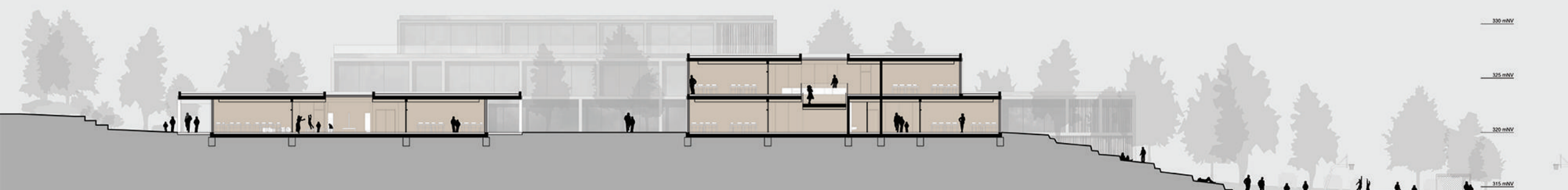
POGLED vzhod 1:200



PREZ 1 1:200



PREZ 3 1:200



PREZ 2 1:200