

MESTNI KINO

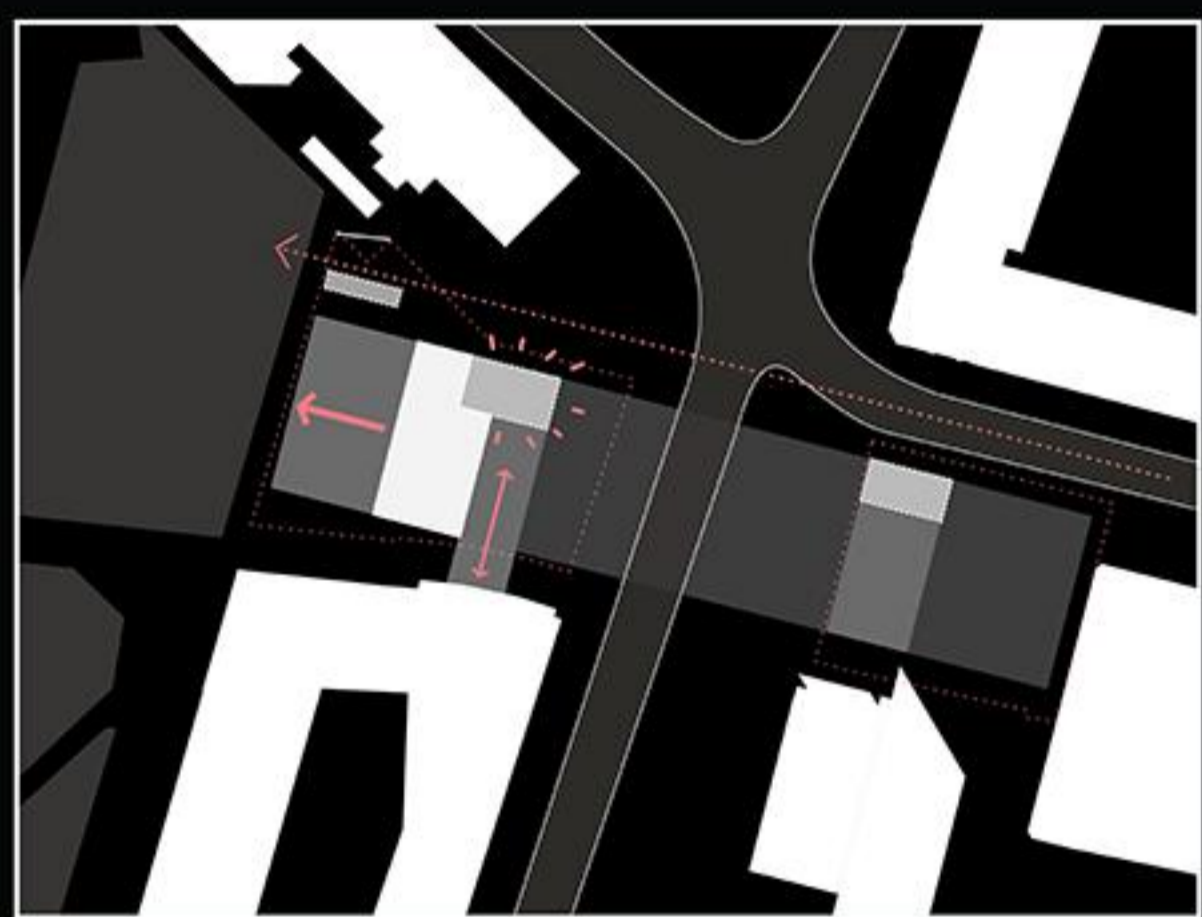
Prenova Slovenske ceste je nekdanjo prometnico hipoma preobrazil v mestno promenado – prostor srečevanja, namenjenega predvsem pešcu. Nenadna in radikalna prostorska sprememba pomeni, da se začnemo zavedati prostora – v tem primeru stavb in trgov, ki se na promenado odpirajo. Trg Ajdovščina in Park slovenske reformacije tvorita enega večjih odprtih prostorov ob promenadi in s tem idealno lokacijo za pomembno kulturno ustanovo vzdolž promenade – Minipleks Mestni kino.

Vstopni paviljon v minipleksu je edini nadzemni del Mestnega kina, ki nagovarja potencialnega obiskovalca. Paviljon v prostoru ustvarja prepoznaven element pomembnega mestnega programa, zato ni sramežljiv. Sestavljata ga dva volumna; programski del z informacijskim pultom in kavarno ter "periskop" - svetlobnik, ki je umeščen ob Slovensko cesto in vizualno ter funkcionalno poveže parter s programi v kleti. Paviljon je rahlo umaknjen iz osi Slovenske ceste ter umeščen tako, da vzpostavlja odprt prostor oz. "preprogo" pred vhodom v stavbo Zadrzne zveze. Proti zahodu ustvari intimnejši in od mestnega vrveža umaknjen javni prostor, teraso kavarne s pogledom proti parku. Na strehi je umeščena letna terasa.

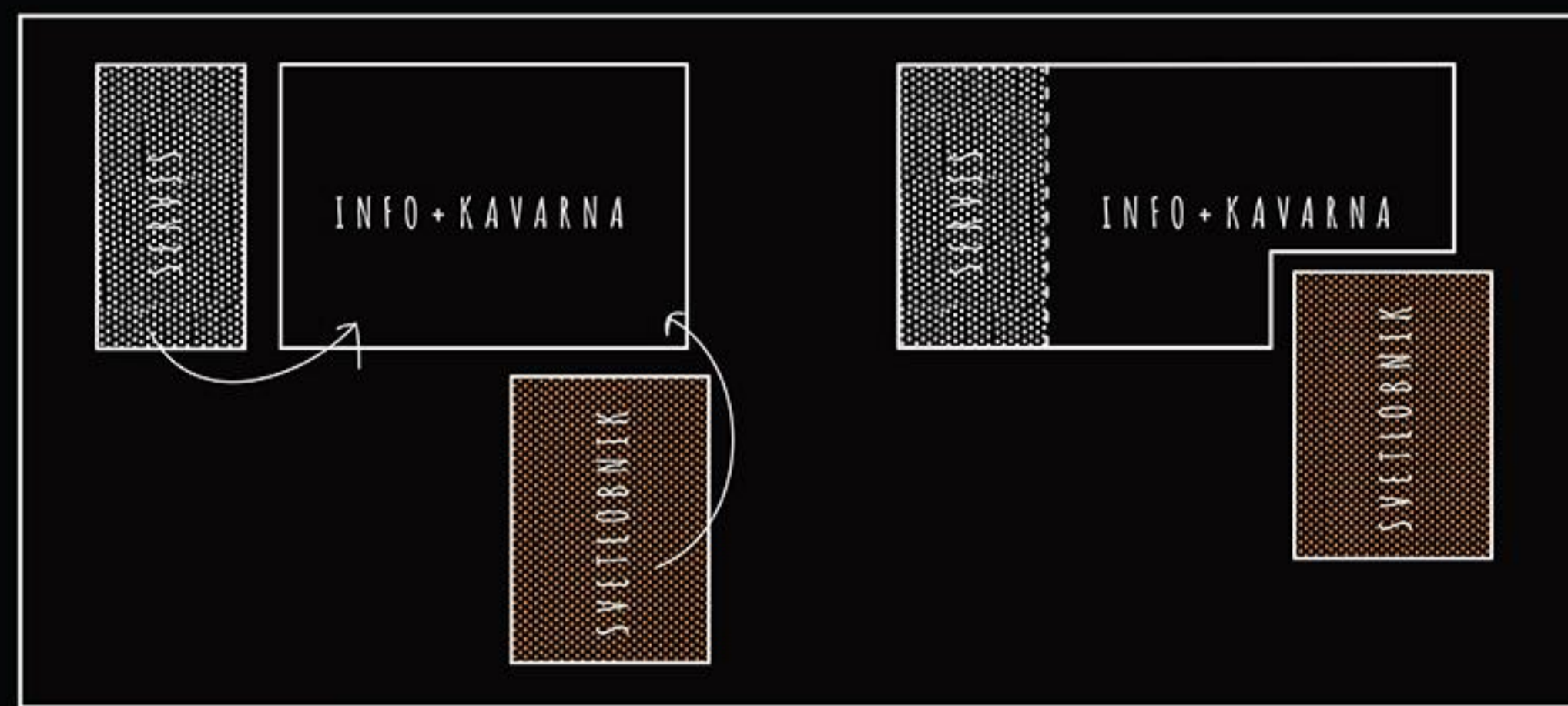
Podnevi je paviljon del odprtega mestnega pritičja, zvečer pa "platno" Mestnega kina.



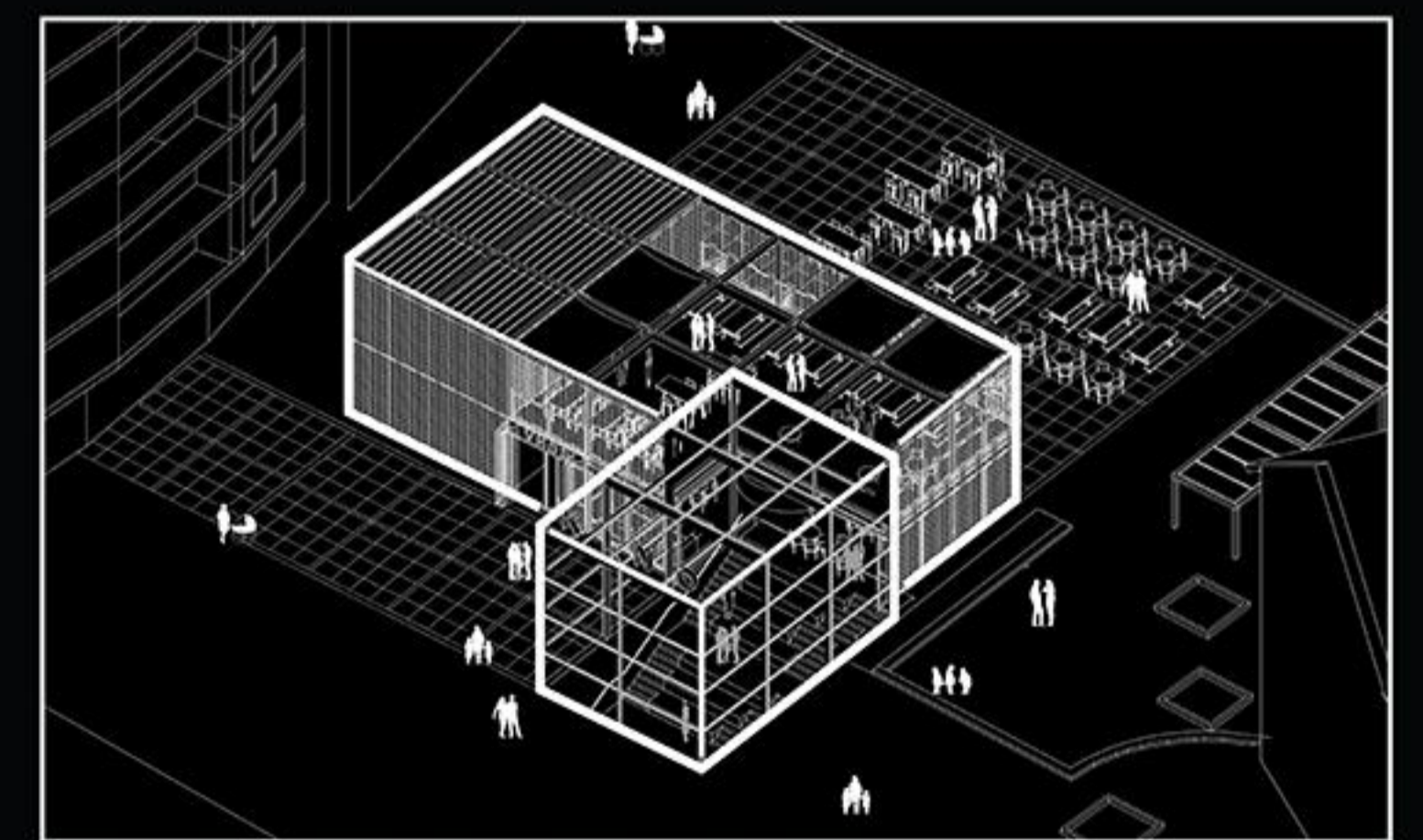
Pogled iz ploščadi pred Metaliko



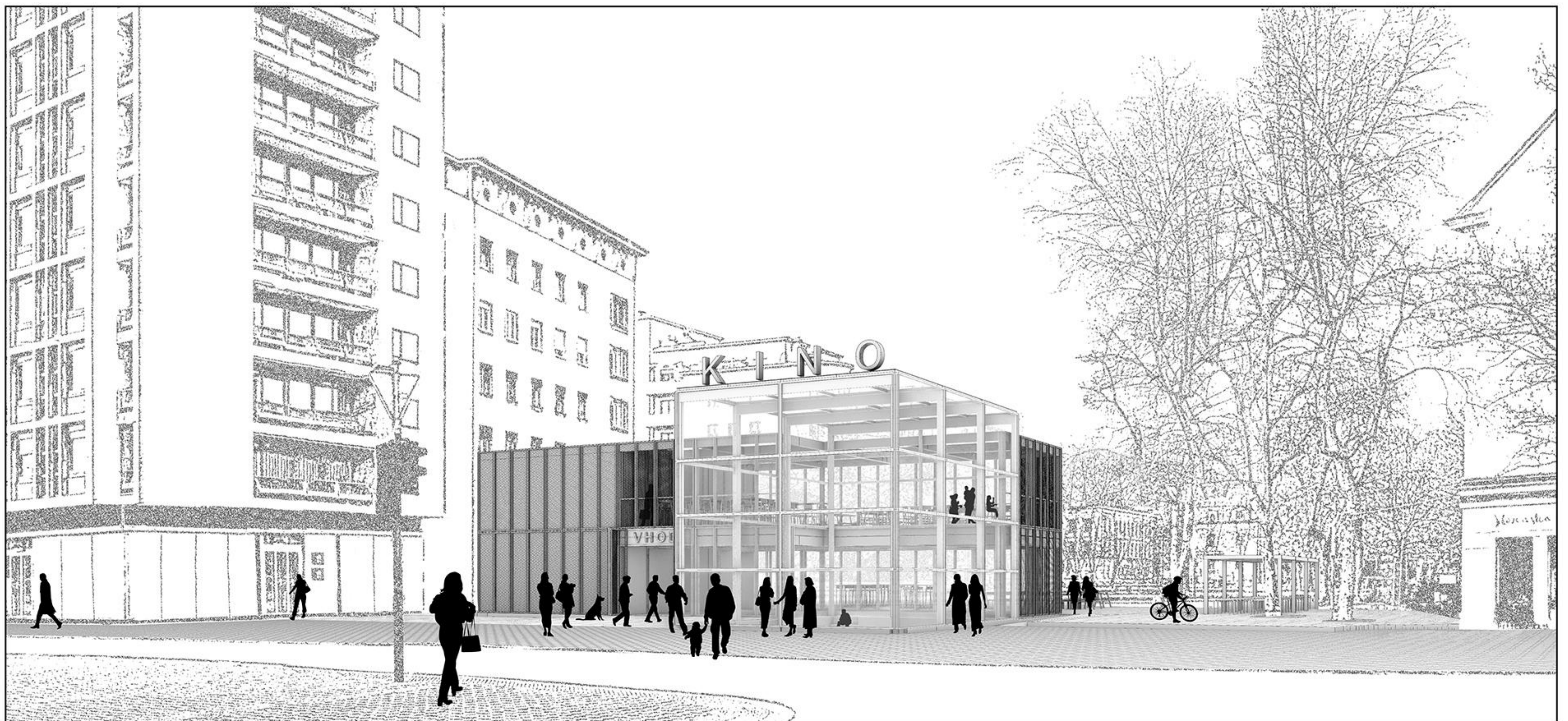
Urbanistična umestitev



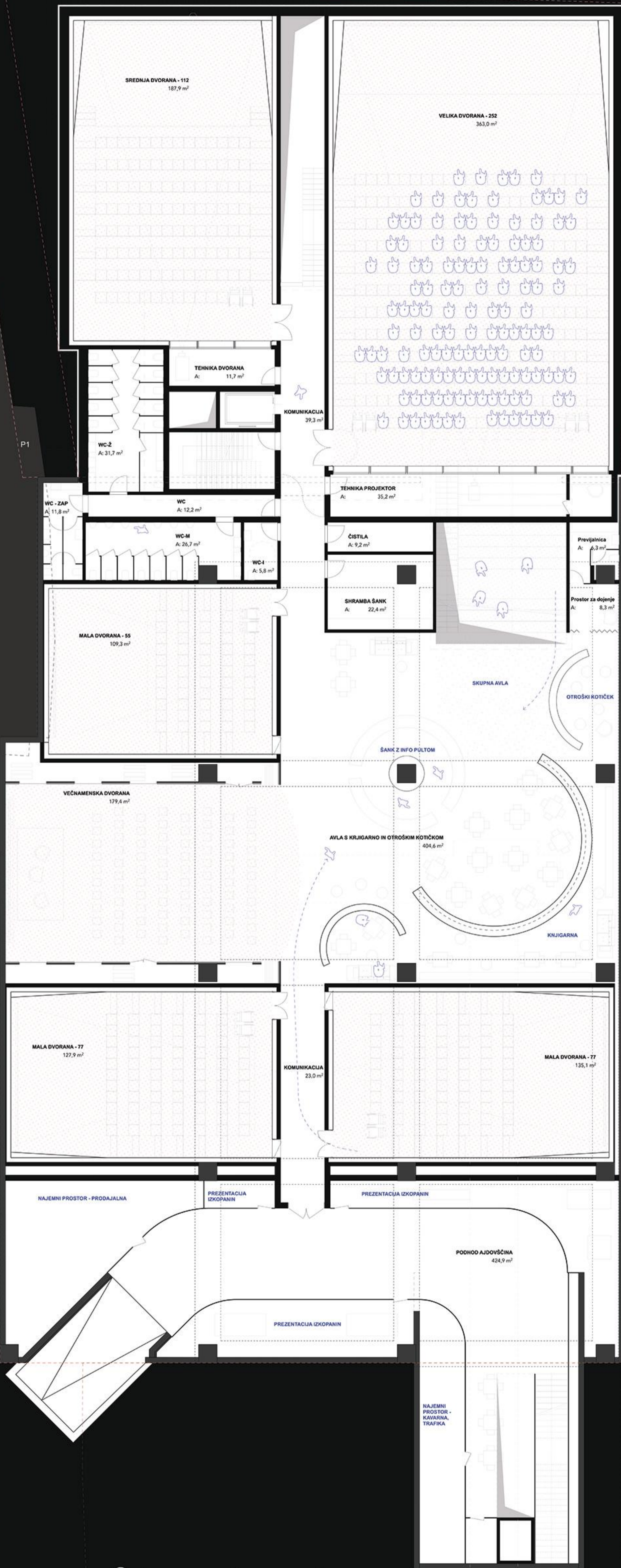
Volumenska zasnova paviljona



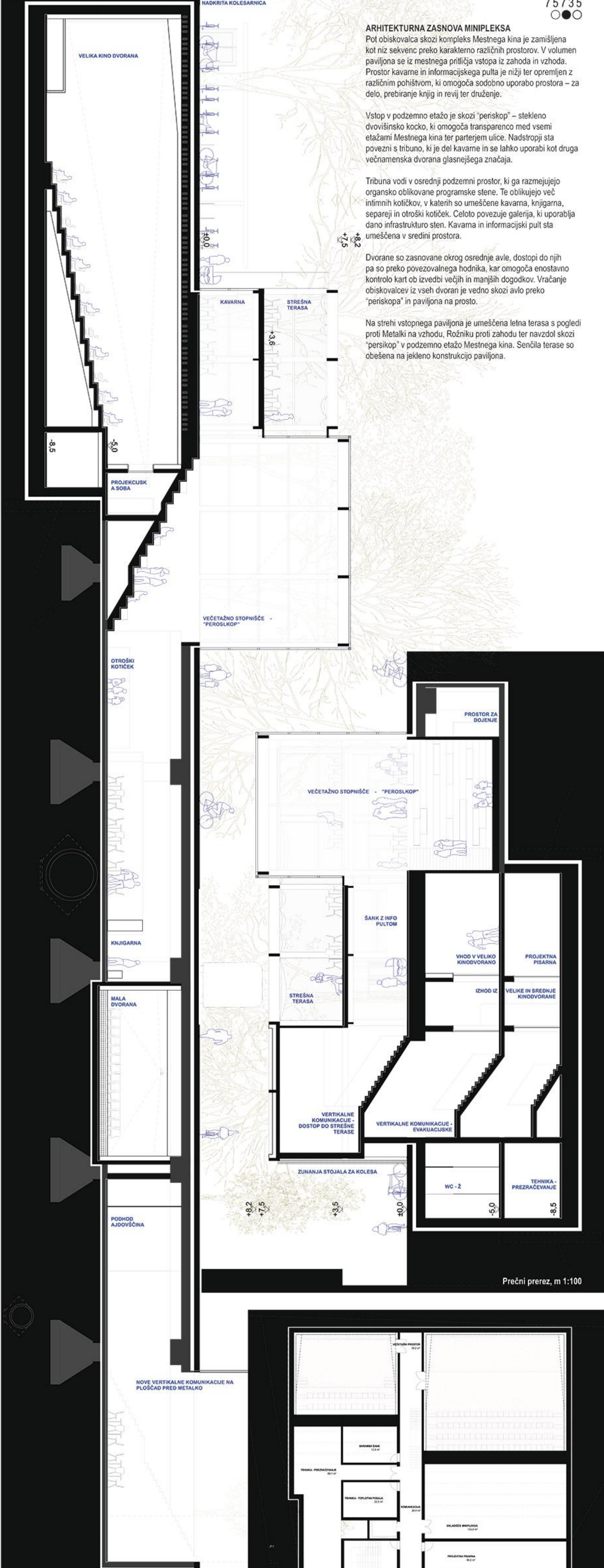
Umestitev paviljona med Slovensko cesto in Parkom slovenske reformacije



Perspektivni pogled iz smeri Dalmatinove ulice



Tloris kleti, m 1:100



Vzdolžni prerez, m 1:100

Tloris druge kleti, m 1:200

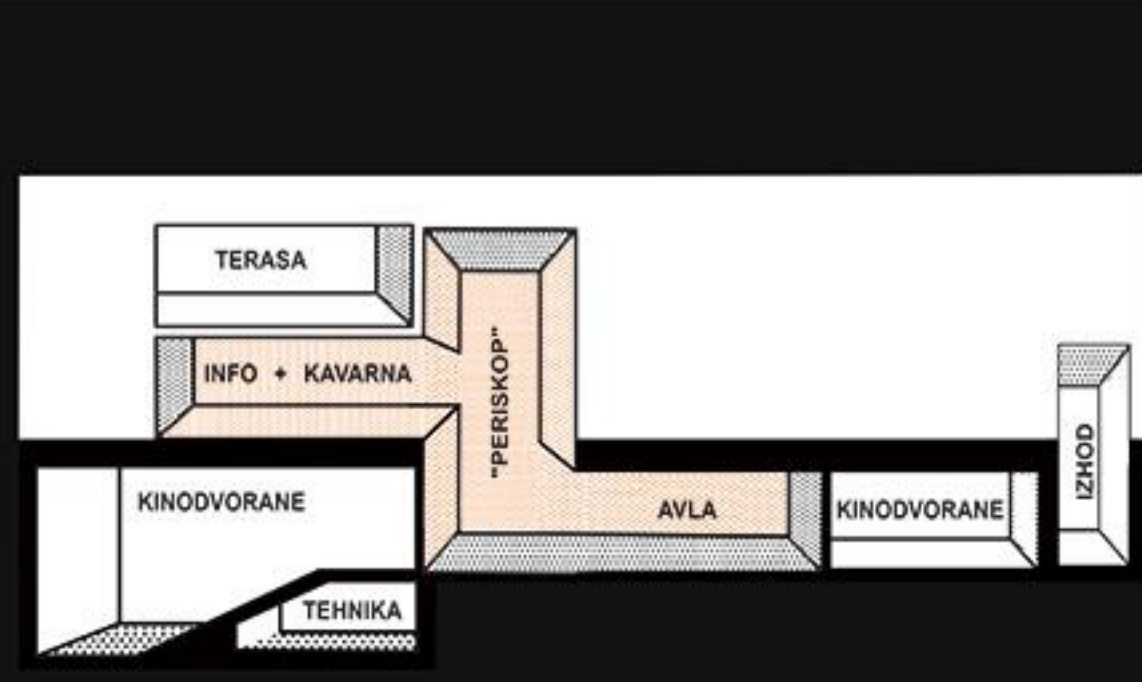
ARHITEKTURNA ZASNOVA MINIPLEKSA
 Pot obiskovalca skozi kompleks Mestnega kina je zamišljena kot niz sekvenc preko karakterno različnih prostorov. V volumen paviljona se iz mestnega pritičja vstopa iz zahoda in vzhoda. Prostor kavarne in informacijskega pulta je nižji ter opremljen z različnim pohištvom, ki omogoča sodobno uporabo prostora – za delo, prebiranje knjig in revij ter druženje.

Vstop v podzemno etažo je skozi "periskop" – stekleno dvovišinsko kocko, ki omogoča transparentno med vsemi etažami Mestnega kina ter parterjem ulice. Nadstropji sta povezani s tribuno, ki je del kavarne in se lahko uporabi kot druga večnamenska dvorana glasnejšega značaja.

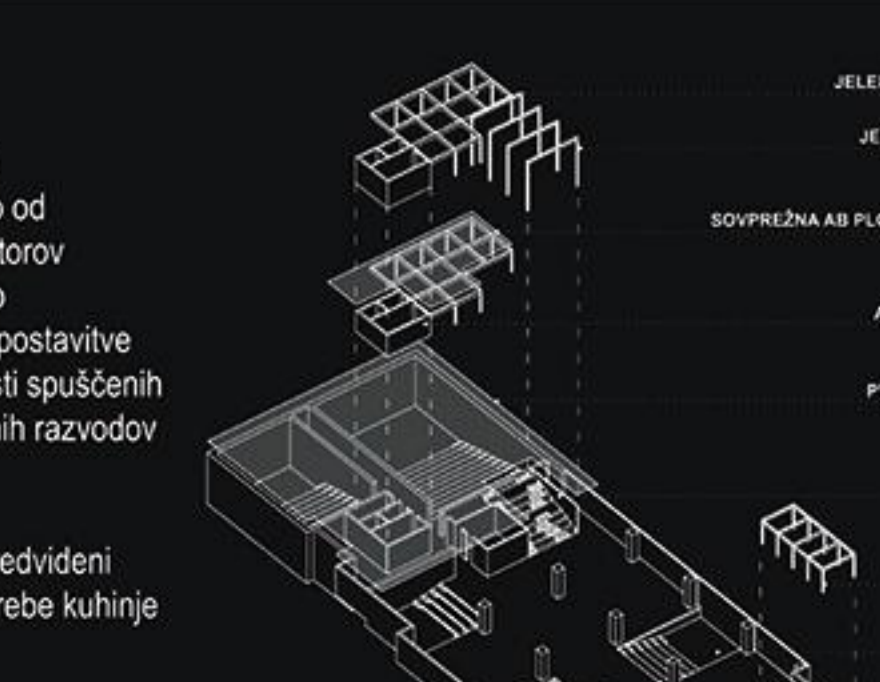
Tribuna vodi v osrednji podzemni prostor, ki ga razmejujejo organsko oblikovane programske stene. Te oblikujejo več inimih kottičkov, v katerih so umeščene kavarna, knjigarna, separeji in otroški kottiček. Celoto povezuje galerija, ki uporablja dano infrastrukturo sten. Kavarna in informacijski pult sta umeščena v sredini prostora.

Dvorane so zasnovane okrog osrednje avle, dostopi do njih pa so preko povezovalnega hodnika, kar omogoča enostavno kontrolo kart ob izvedbi večjih in manjših dogodkov. Vračanje obiskovalcev iz vseh dvoran je vedno skozi avlo preko "periskopa" in paviljona na prosto.

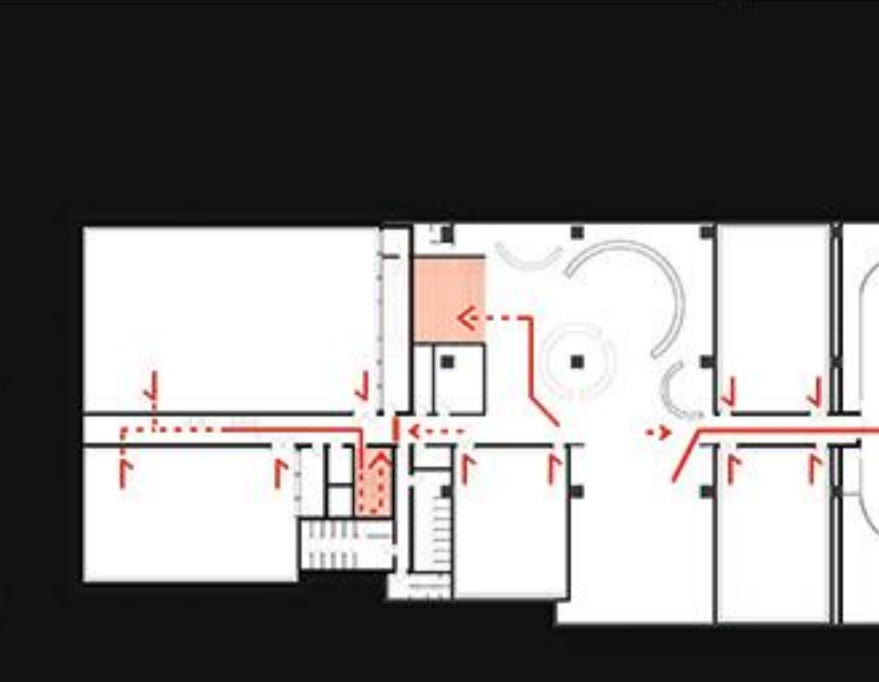
Na strehi vstopnega paviljona je umeščena letna terasa s pogledi proti Metalki na vzhodu, Rožniku proti zahodu ter navzdol skozi "periskop" v podzemno etažo Mestnega kina. Senčila terase so obešena na jekleno konstrukcijo paviljona.



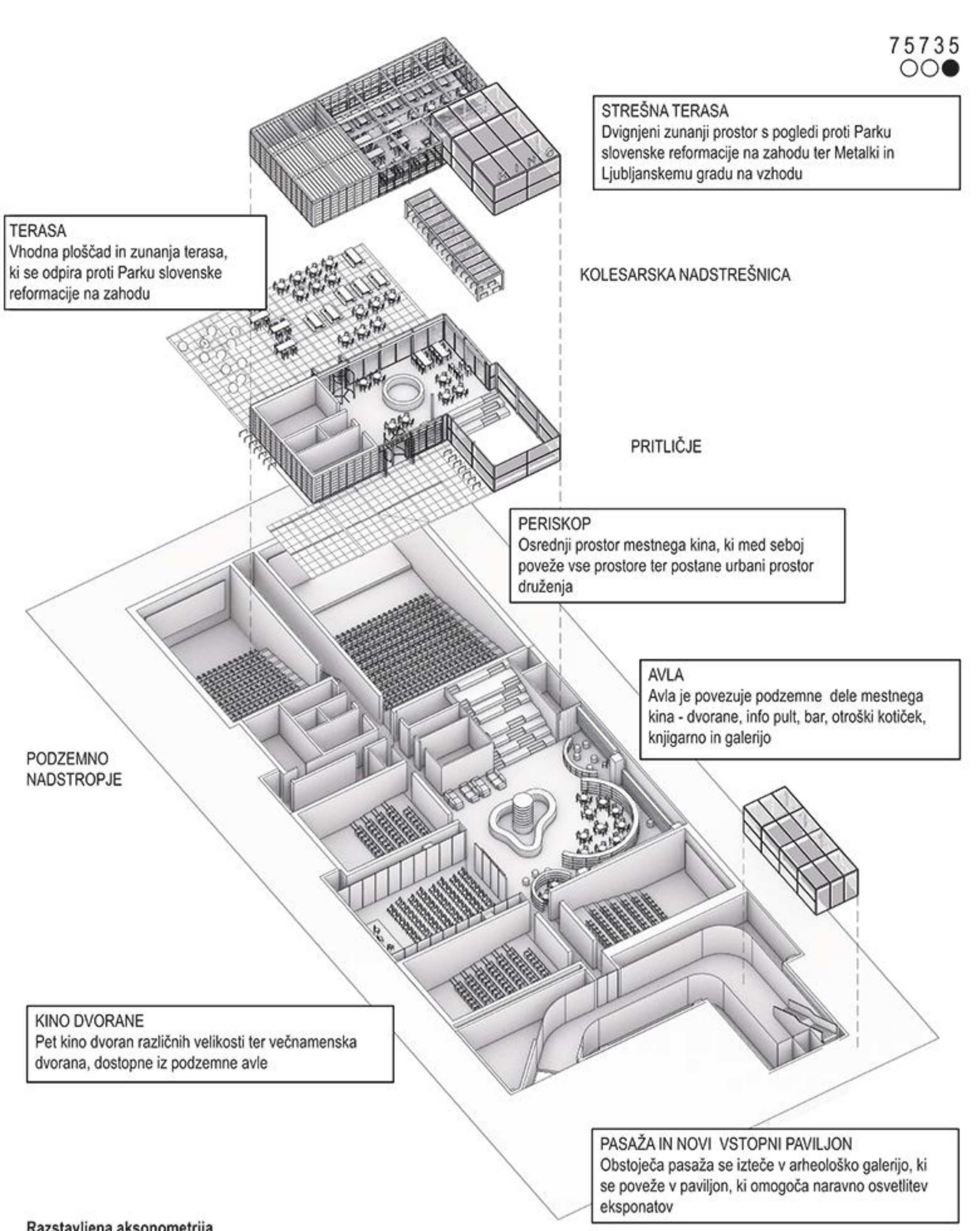
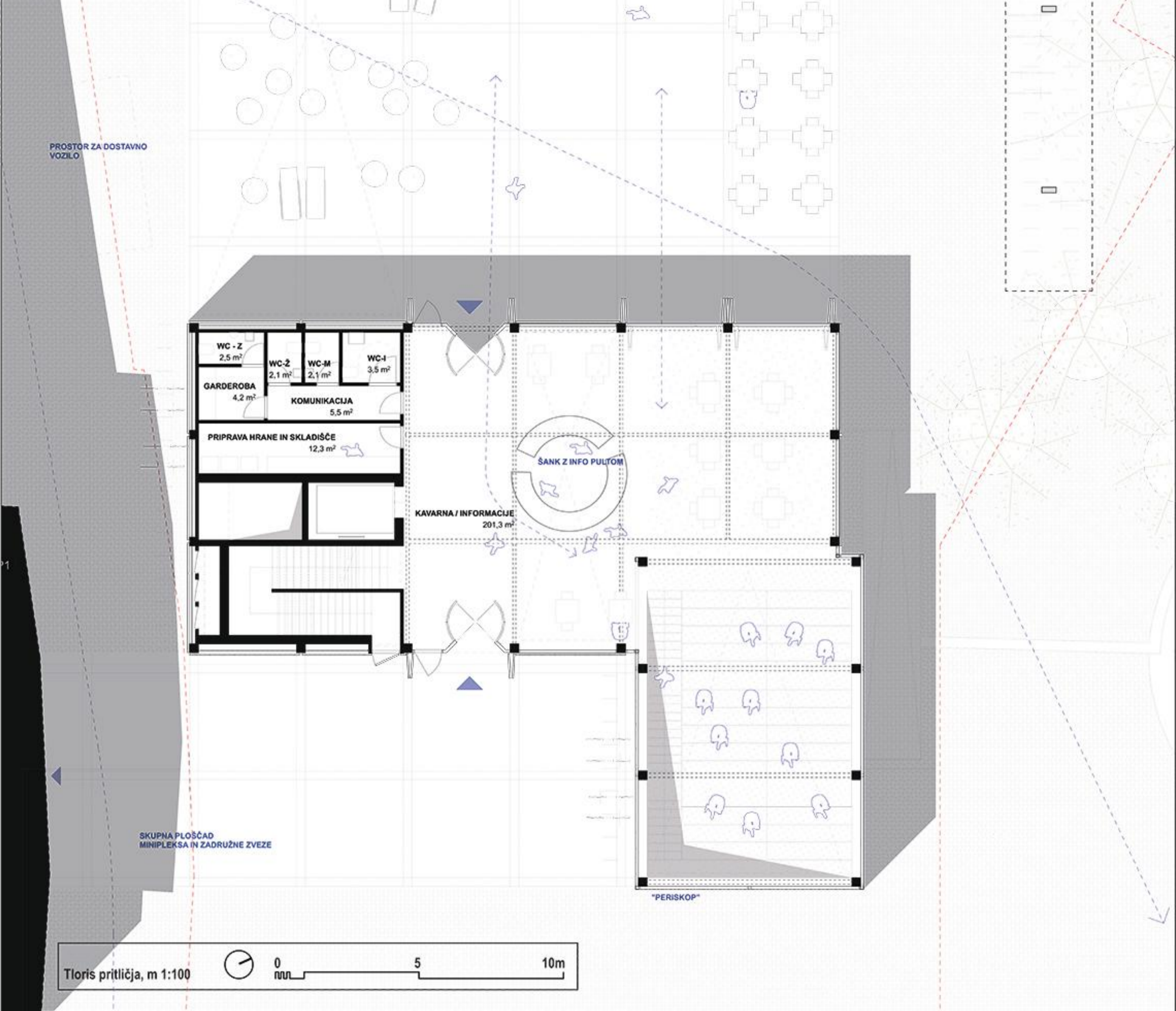
OGREVANJE/HLAJENJE
 V 2. kleti bosta predvideni dve prezračevalni napravi, odvisno od konfiguracije predvidenih prostorov v objektu in njihove potrebe po prezračevanju in klimatizaciji, postavitev instalacijskih jaškov ter velikosti spušenih stropov za potrebe horizontalnih razvodov kanalov prezračevanja.
 Na strehi paviljona sta skriti predvideni prezračevalna naprava za potrebe kuhinje ter hladilni agregat.



KONSTRUKCIJSKA ZASNOVA
 Koncept konstrukcije Mestnega kina se deli na dva sklopa. Kletni betonski del deluje masivno - stereotomsko. Paviljon pa je svojo lektonsko strukturo deluje lažje in transparentno. Metode posega so zaradi dela v mestnem središču, bližine višjih stavb in posega v obstoječo konstrukcijo čim manj "invazivni".
 Tehnologija in varovanje gradbene jame bosta izvedena s pomočjo Jet-grouting slopov, sidranih z geotehničnimi sidri. Za potrebe izvedbe vertikalne hidroizolacije bodo slopi torkretirani.



KONCEPT POŽARNE VARNOSTI
 Kvalitetna zasnova požarne varnosti je bistvena lastnost podzemnega objekta, namenjenega zadrževanju večjega števila ljudi.
 Vsaka dvorana ter drugi smiselno povezani servisni sklopi tvorijo svoj požarni sektor. Zaradi fleksibilnosti skupne avle so evakuacijske poti načrtovane tako, da je možna odprta povezava avle v pritičju in podzemnem nadstropju.
 Umik na prosto je možen preko enega zaščitenega stopnišča v središču objekta, ki povezuje vsa nadstropja ter preko odprtega stopnišča v avli ter povezovalnega hodnika v pasajo in preko izhoda na trg pred Metalko.



MATERIALNOST

Materialnost objekta sledi logiki sekvenčnega doživljanja prostora – od urbanega, javnega do intimnejšega ter mehkejšega značaja v podzemni etaži.

Vstopni paviljon definirata dva jasno izražena volumna. Periskop je steklena kocka, fasado kavarne pa tvorijo pomični paneli iz jeklene mreže, ki jih je možno popolnoma odpreti. Tako je celoten paviljon transparenten, hkrati pa je fasadna tekstura volumnov kontrastna.

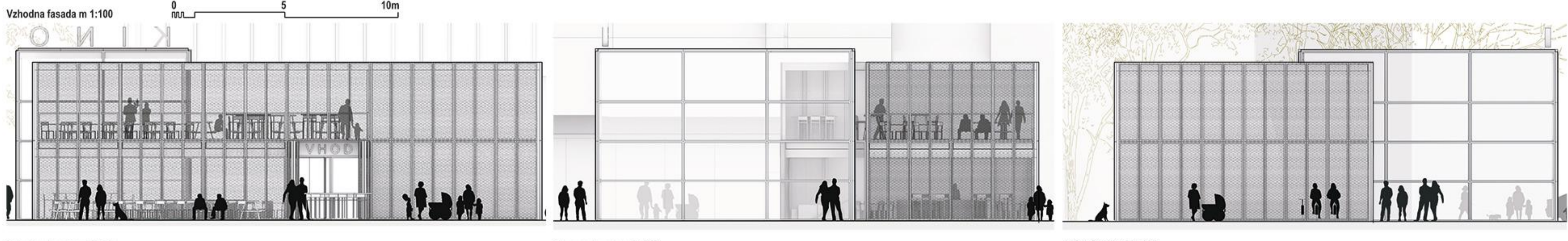
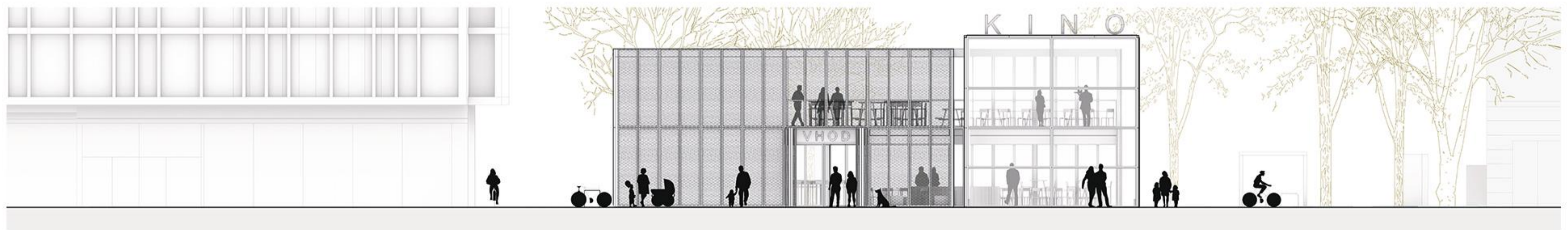
Materiali paviljona so hladni in ostri – prevladujeta jeklo in steklo. Tlak tvorijo betonske plošče velikega formata, ki poskrbijo za nemoten prehod uporabnika med notranjostjo in zunanostjo.

Karakter podzemne etaže je bolj intimen, zasnovana je skoraj stanovanjsko. Osrednji element so meandrirajoče lesene programirane stene, ki prostor predelijo na manjše kotičke. Material tla so lesene kocke, stene ter strop pa so obloženi v tekstilne obloge. Luči so nameščene za tekstilnimi oblogami, kar ustvari prijetno difuzno svetlobo.

Element, ki povezuje vse prostore, je premično pohištvo – posamezni različni kosi lokalnih oblikovalcev. Pohištvo je različno – stoli, mize in kavči omogočajo fleksibilno rabo vseh skupnih prostorov Mestnega kina.



PERISKOP
 Proti Slovenski cesti se odpira večetažni prostor s stopnicami oblikovanimi kot tribuna, ki povezujejo paviljon in parterju s podzemno avla. Stopnice se lahko uporabljajo večnamensko, v času otvoritev lahko delujejo kot amfiteater, vsak dan so lahko del kavarne in na njih posedajo ljudje. Periskop omogoča naravno osvetljenost osrednje podzemne avle in otroškega kotička.



Perspektivni pogled iz smeri Parku slovenske reformacije