

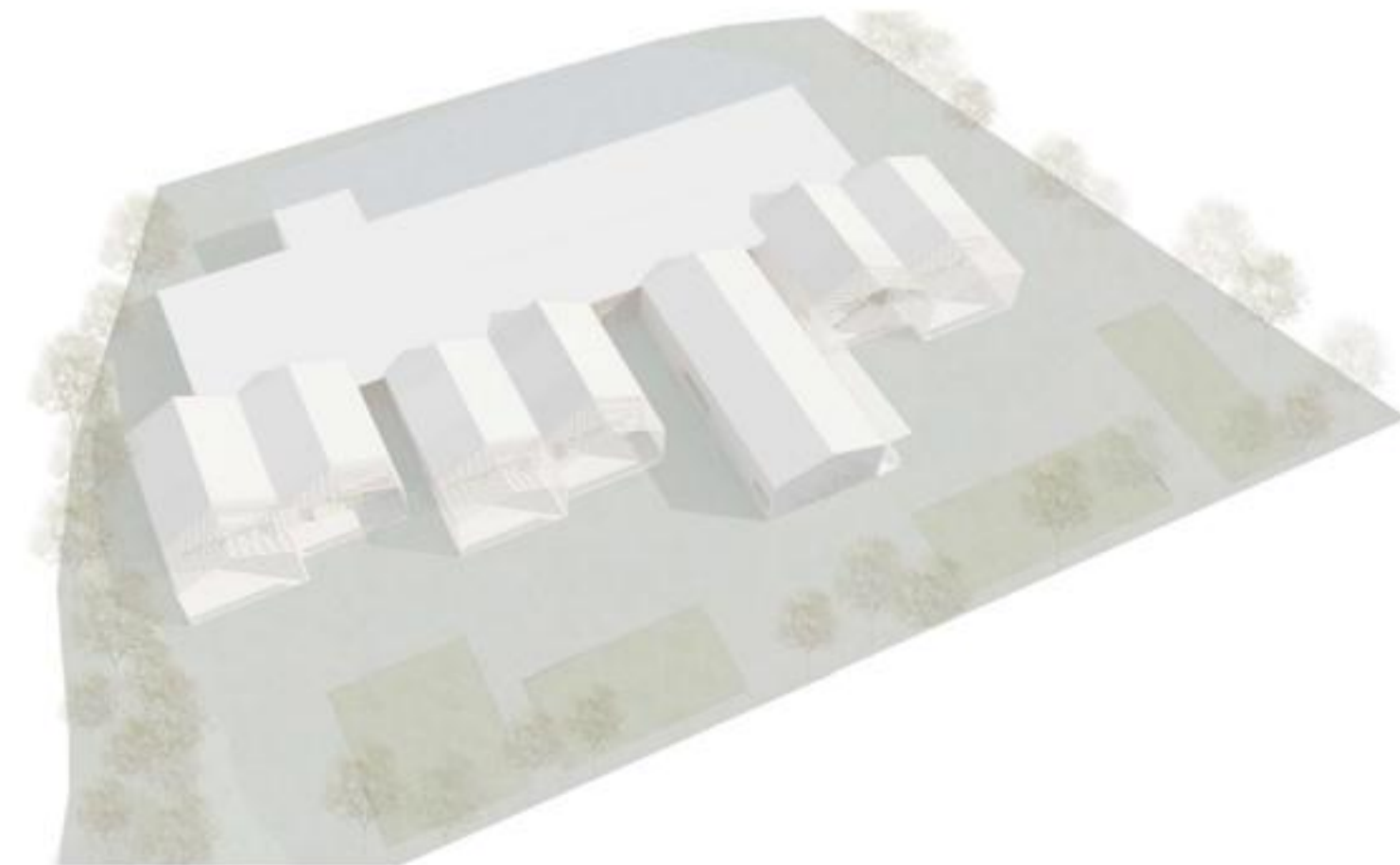
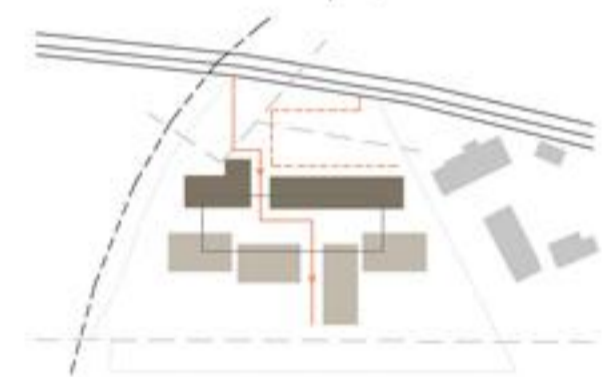
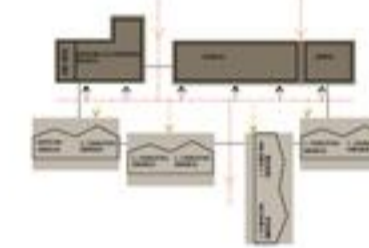
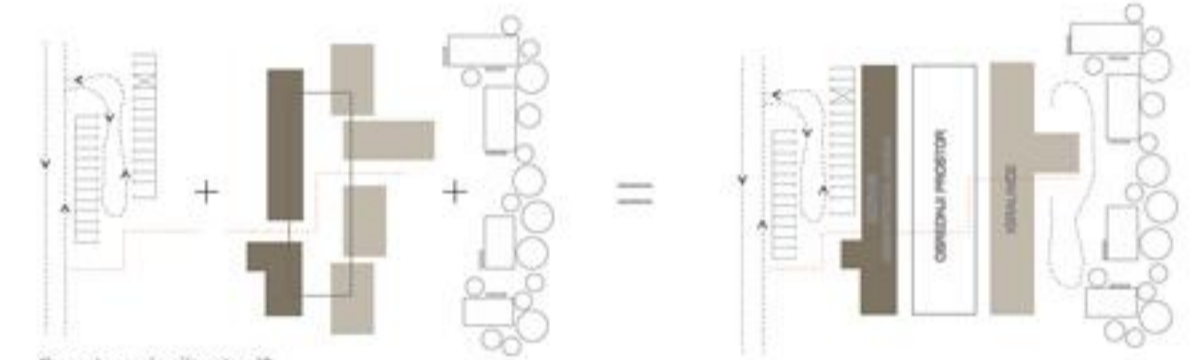
Hlatočajna zasnova vrtca Pedenjped v v Kačju predlaga pasovno stopnjevanje iz javnega proti zasebnemu, iz grajenega proti naravnemu, iz sevisnega proti igrievnu. Severni, dostopen predprostor vrtca je urejen kot vočja urbana površina, deljena na parkirišče, peš tlakovane dostope ter zeleni pas. Na vzhodni strani je organiziran dostop za motorna vozila in dostavo. Parkirišče, organizirano na parceli, je omejeno z zapornico, kar v popoldanskem urah prepreči parkiranje in zagotovi dodatno površino za varno igr o otrok na utrjeni površini.

Pracejnjemu odniku od ceste sledi volumenski pas gospodarskih, vzgojiteljskih ter servisnih površin: vzhodni objekt vsebuje kuhinjo, pralnico, prostore za čistilko, hišnika, tehnični prostor ter dostop do zaklonišča v kleti, medtem ko zahodni objekt vsebuje prostore za strokovne delavce. Ta pas predstavlja še dodatno zvočno in vizualno zaščito otrok v vrtcu, hkrati pa ponuja servisnim prostorom neposredno povezavo z dostavno potjo in lasten vhod.

Pasu servisov sledi večnamenski skupni prostor, ki služi kot garderoba, komunikacije, površina za skupno igr o in razgibanje, ob posebnih priložnostih pa tudi kot predstveni prostor, sejnišče, razstavišče ali gledališče. Osrednji prostor ima obliko in vlogo pokritega trga, ki povezuje servisne ter učiteljske objekte z igralnicami. S steklenimi preboji iz objekta nakazuje ulice, na servisne objekte se odpira s polprosojnimi vrati, ki omogočajo otrokom vpogled v življenje odraslih, tla imajo vrisane ulice in ceste, ki spodbujajo uporabo poganjalčkov ali preprosto igr o z otroškimi avtomobilčki. Prostor s pomočjo vgrajenega fleksibilnega pohištva lahko spreminja obliko glede na možne scenarije.

Igralnice so ob osrednjem prostoru natančne kot majhne dvokapne -hiške- z lastnim vhodom in identiteto. Izjema v sicer vzdolžni postavitvi igralnic so jasli najmlajših otrok (1-2 let), ki so na osrednji prostor postavljene prečno in nanj vezane s hodnikom. Takšna postavitev naučuje loči od hrupa v osrednjem prostoru, hkrati pa prečni volumen poskrbi za ločitev zunanjskega igrališča na vzhodni (prvo starostno obdobje) in zahodni del (drugo starostno obdobje).

Krajinska ureditev na jugu je bolj vrtno, sproščene narave: vrt otrokom vzbuja domišljijo in ponuja nove možnosti igr e ter učenja v in o naravi. Vsak sklop igralnic ponudi prečno zasadevne svojstvene narave, med njimi pa se gruščasto pojavljajo raznolika igrala.





TLORIS PRITLJAJA M 1:200

1. igralnica za otroke
2. osrednji prostor in športna dvorana
3. dodatni prostor za dejavnosti otrok
4. sanitarije za otroke
5. garderobe za otroke
6. prostor za individualno delo z otroki
7. shramba za rekvizite
8. sanitarije za otroke na igrišču
9. skupni prostor za strokovne delavce
10. prostor za vodjo enote
11. prostor za svetovalnega delavca
12. kabinet za vzgojna sredstva in pripravo
13. shramba za vrtna igrala
14. sanitarije
15. arhiv
16. centralna kuhinja
17. pralnica
18. prostor za čistila
19. sanitarije in garderobe za zaposlene
20. delavnica hišnika
21. tehnični prostor
22. zaklonišče



Parkirišče v dopoldanskem času



V popoldanskem času parkirišče postane igrišče

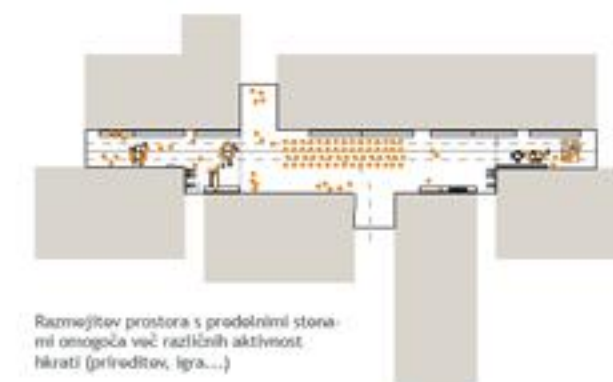


TLORIS KLETI M 1:200

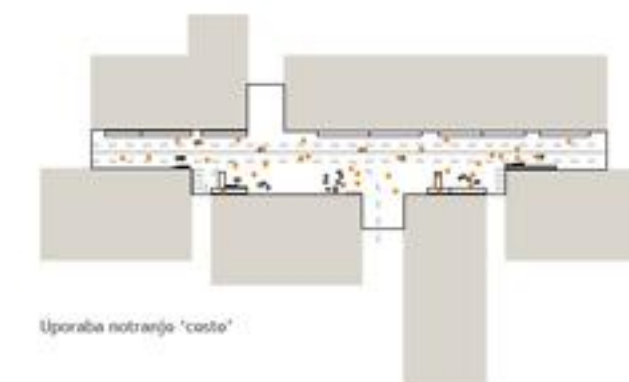
## SCENARIJ VEČNAMENSKEGA PROSTORA



Spontana vsakodnevna uporaba igralne opreme



Razmejitev prostora s prozornimi stenami omogoča več različnih aktivnosti hkrati (prireditve, igra...)



Uporaba notranje "cave"



POGLED Z VARNIŠKE PLOŠČADI PROTI OBJEKTU



VZDOLŽNI PREREZ SKOZI IGRALNICE II 1:200



PREREZ PREREZ SKOZI PROSTORE ZA STROKOVNE DELAVCE II 1:200



VZDOLŽNI PREREZ II 1:200



PREREZ PREREZ SKOZI KUHINJO BI IGRALNICE I, STAROSTNEGA OBDOBJA II 1:200



SEVERNA FASADA II 1:200



POGLED IZ IGRALNICE PROTI IGRISČU. PROSTOR IGRALNICE SE IZTEČE V HARAVO BI HUKI PRUJETAH AMBIENT ZA IGRO OTROK.



JUŽNA FASADA II 1:200



POGLED Z IGRISČA NA JUŽNO FASADO VITCA. OHRANEN JE POGLED NA CERKEV BI VITEC Z NASPOM OHEJMO OD ŽELEZNIČNE.