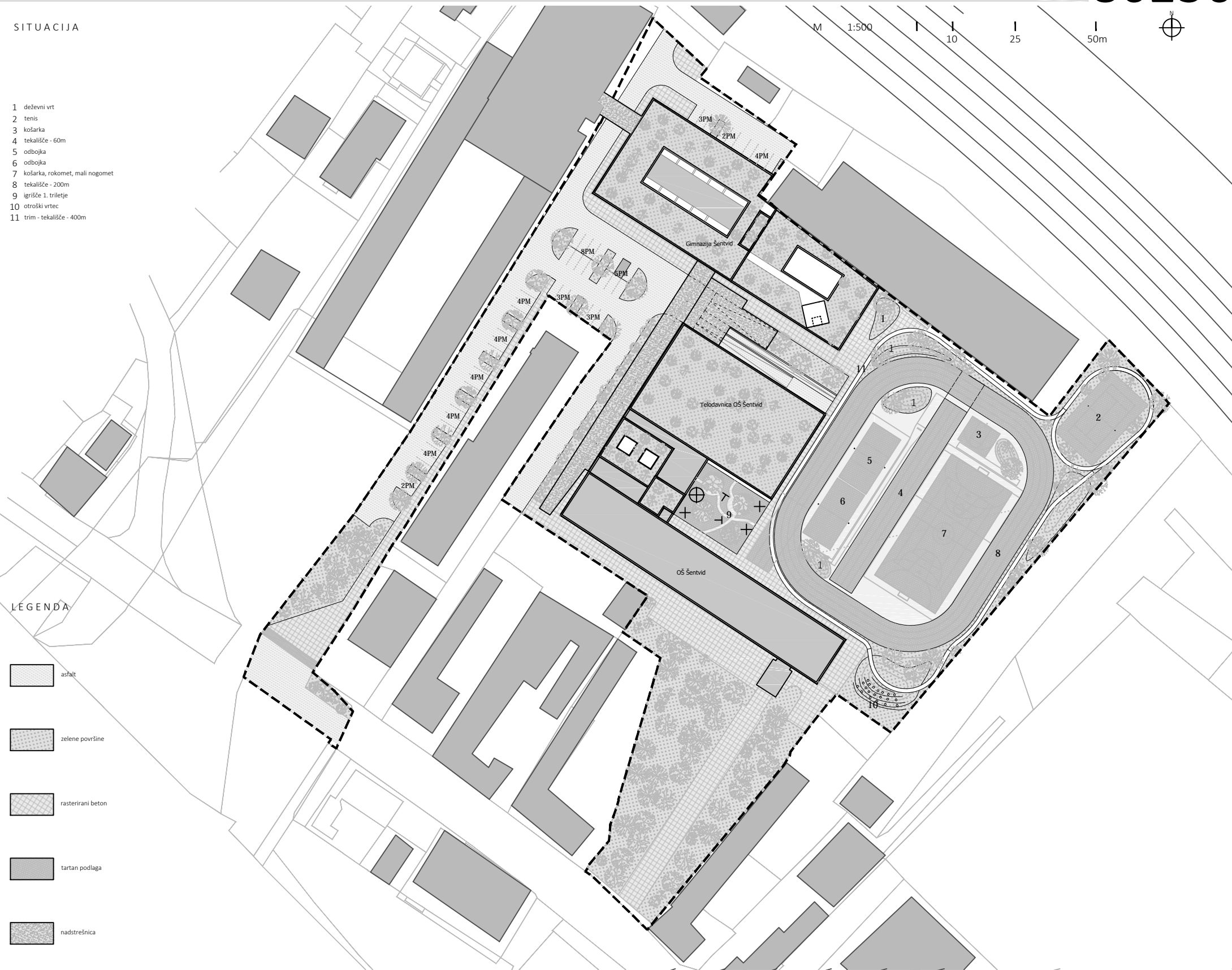


SITUACIJA

- 1 deževni vrt
- 2 tenis
- 3 košarka
- 4 tekališče - 60m
- 5 odbojka
- 6 odbojka
- 7 košarka, rokomet, mali nogomet
- 8 tekališče - 200m
- 9 igrišče 1. triletje
- 10 otroški vrtec
- 11 trim - tekališče - 400m

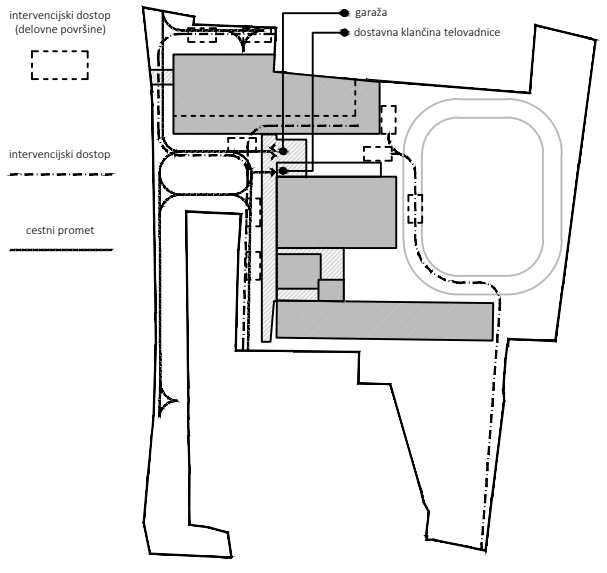
M 1:500
 I 10 I 25 I 50m



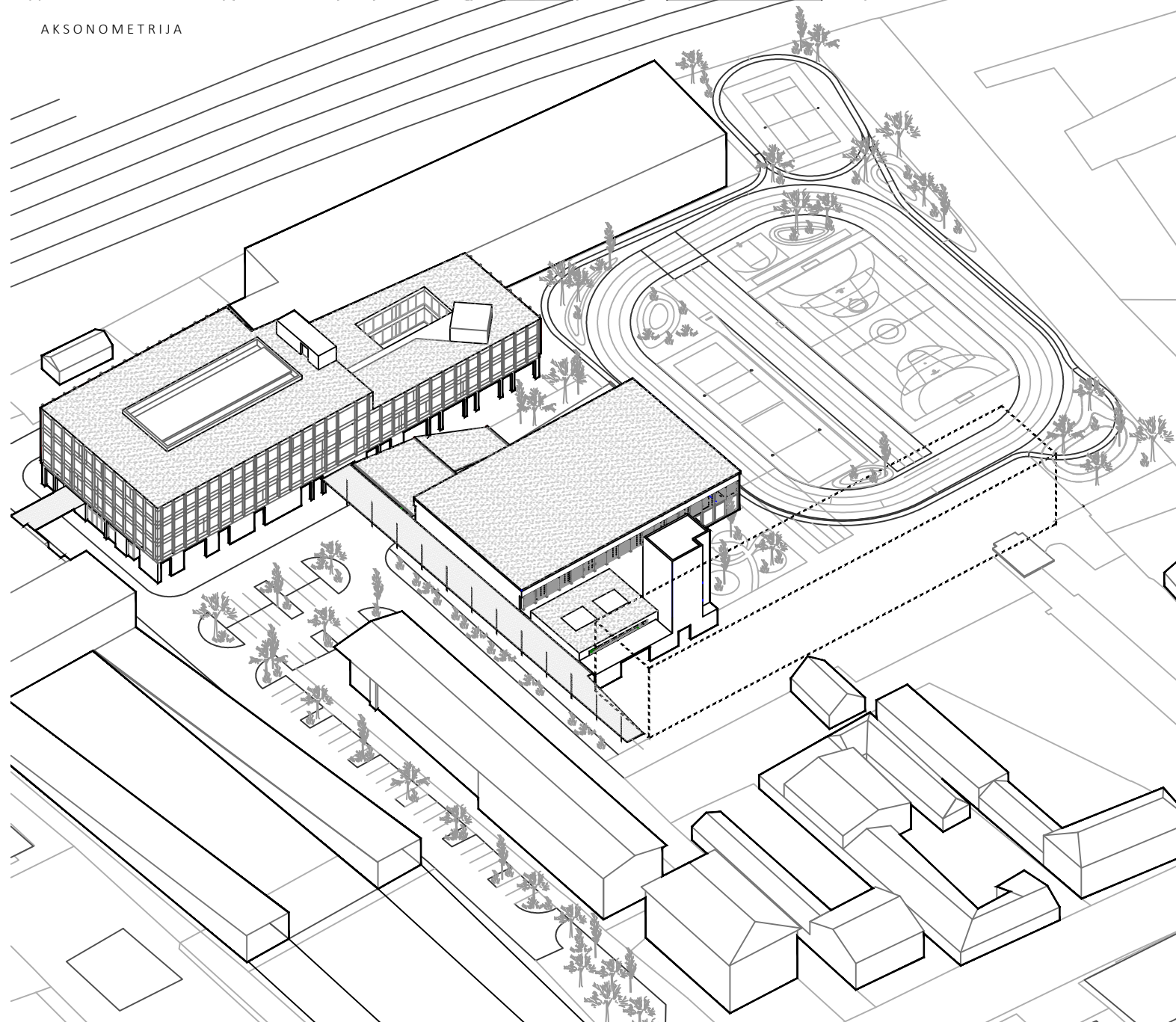
LEGENDA

- asfalt
- zelene površine
- rasterirani beton
- tartan podlaga
- nadstrešnica

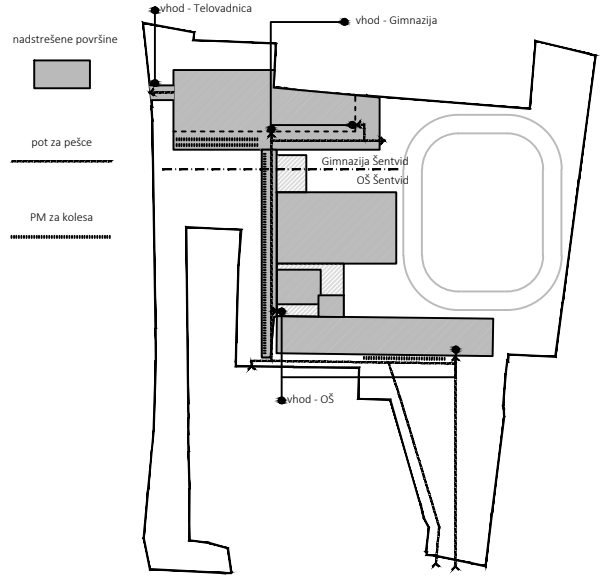
CESTNI, INTERVENTNI IN DOSTAVNI DOSTOPI

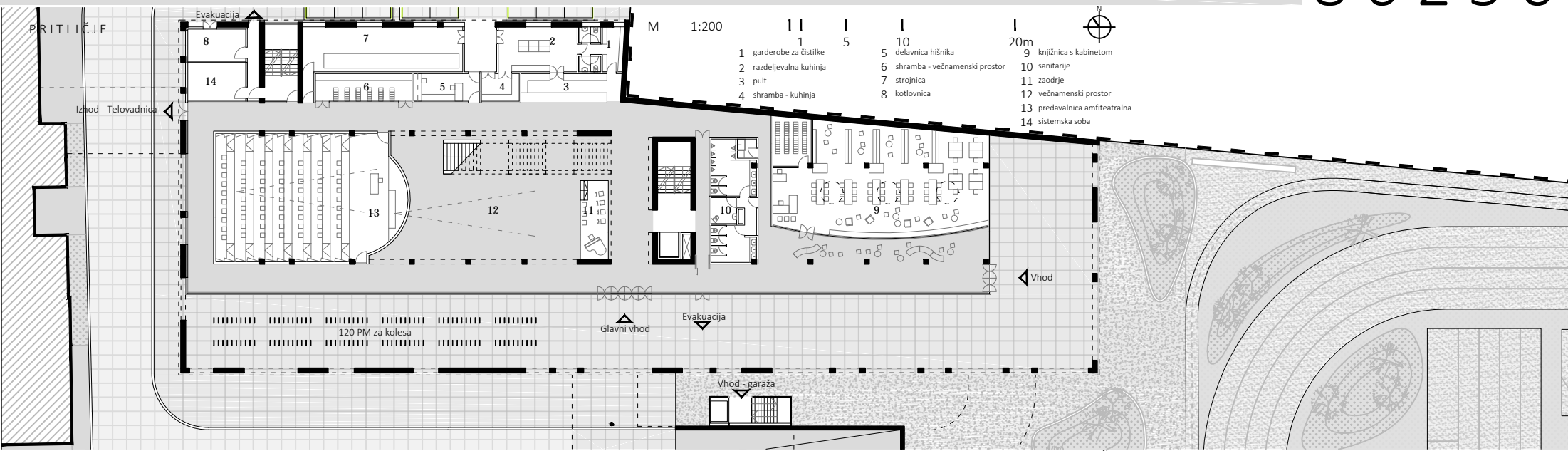


AKSONOMETRIJA

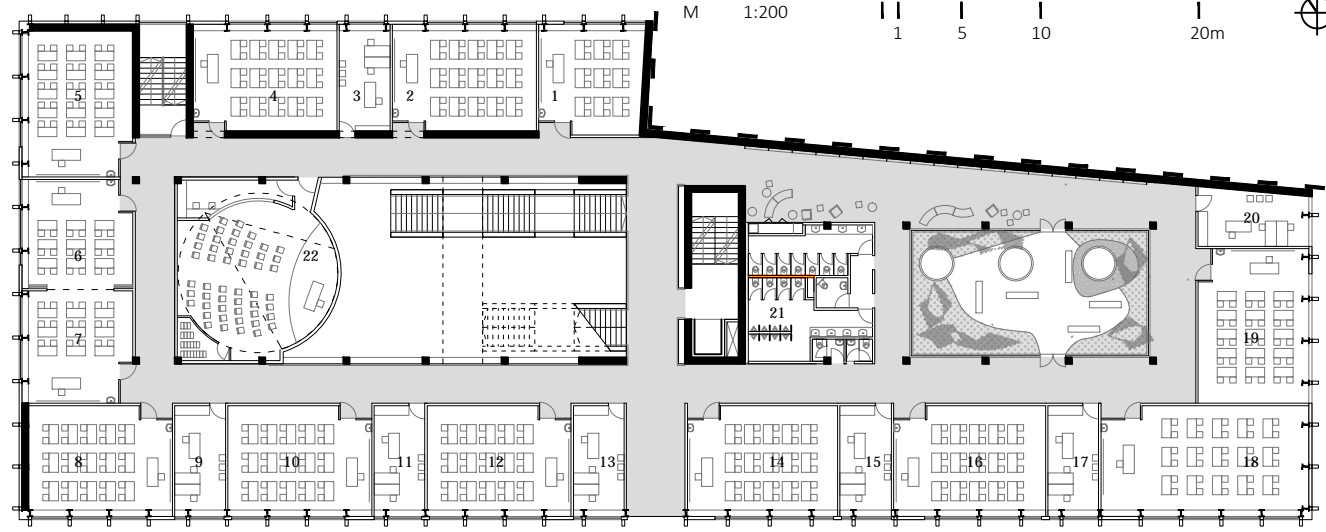


DOSTOPNE POVRŠINE IN POTI ZA PEŠCE

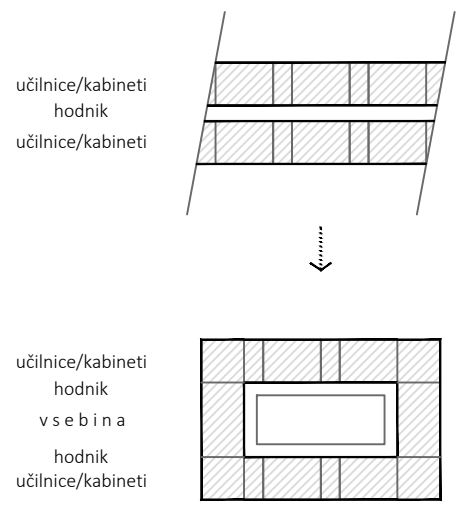




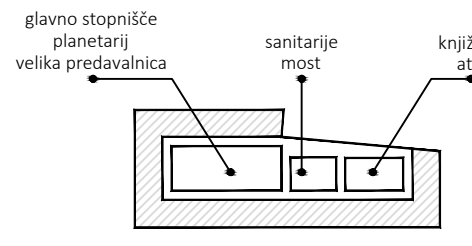
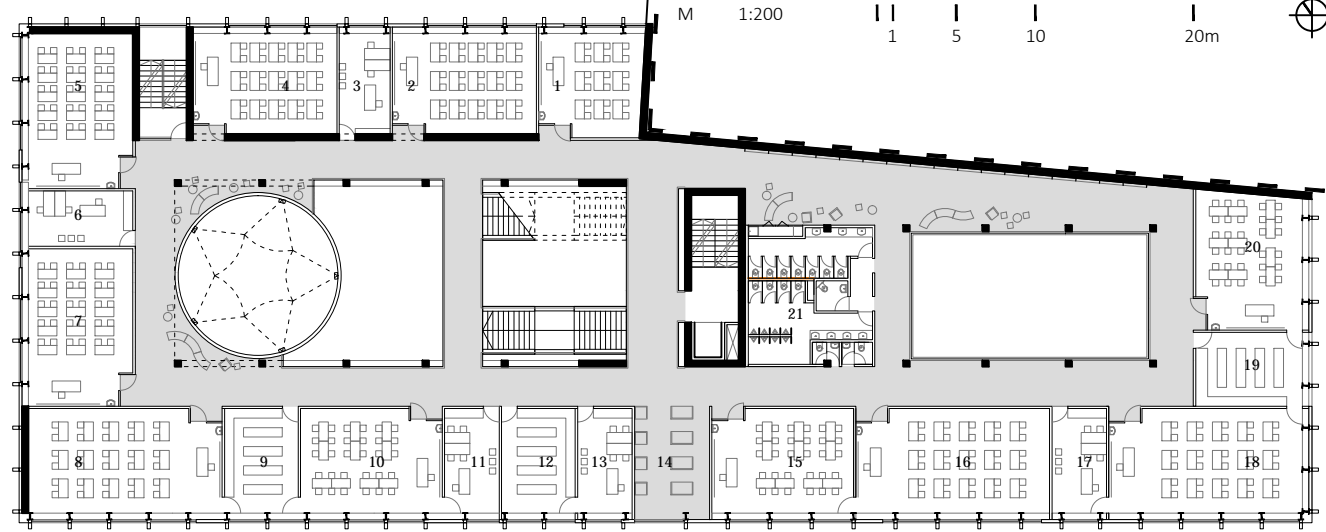
1. NADSTROPJE



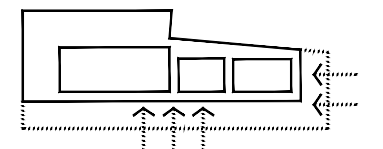
GLAVNA DISPOZICIJA OBJEKTA GIMNAZIJE



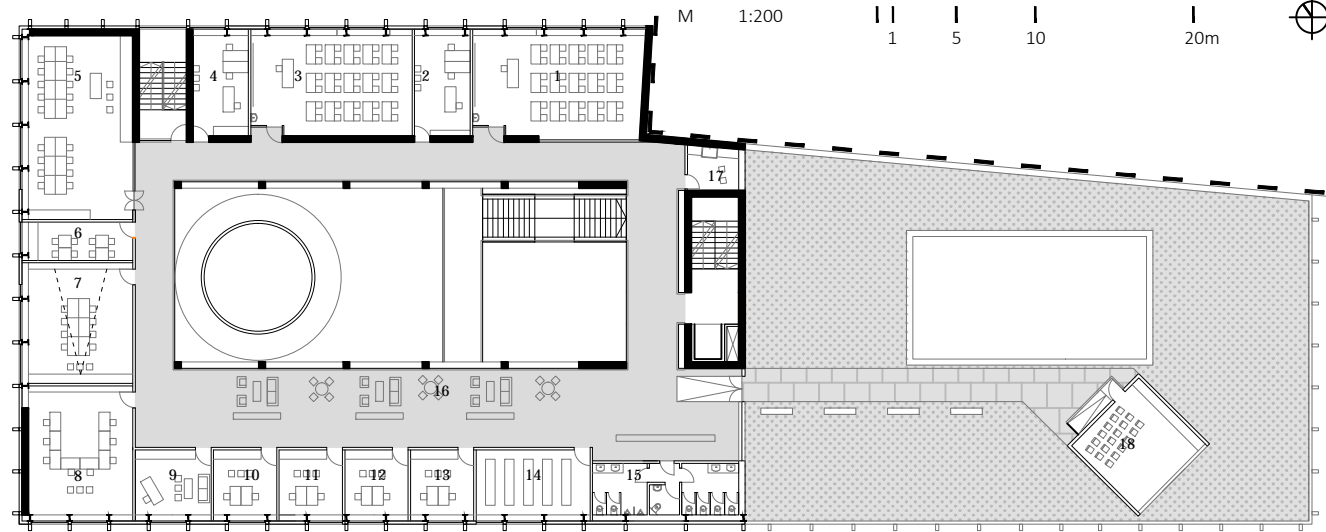
2. NADSTROPJE



Pritličje - formiranje šolskega trga

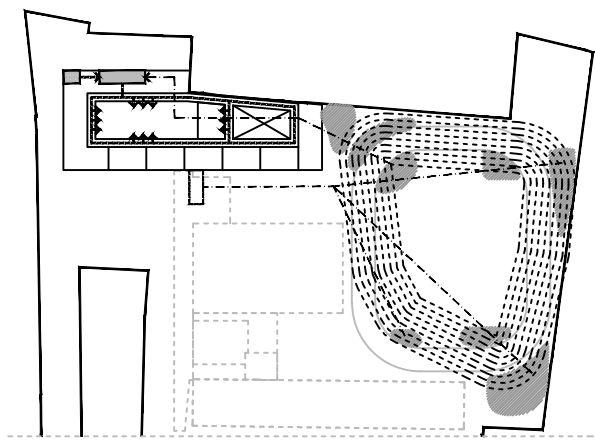


3. NADSTROPJE

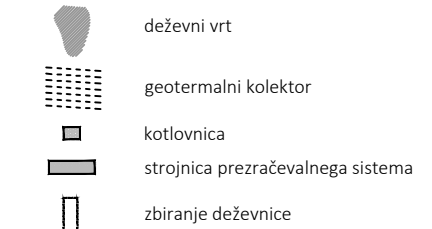
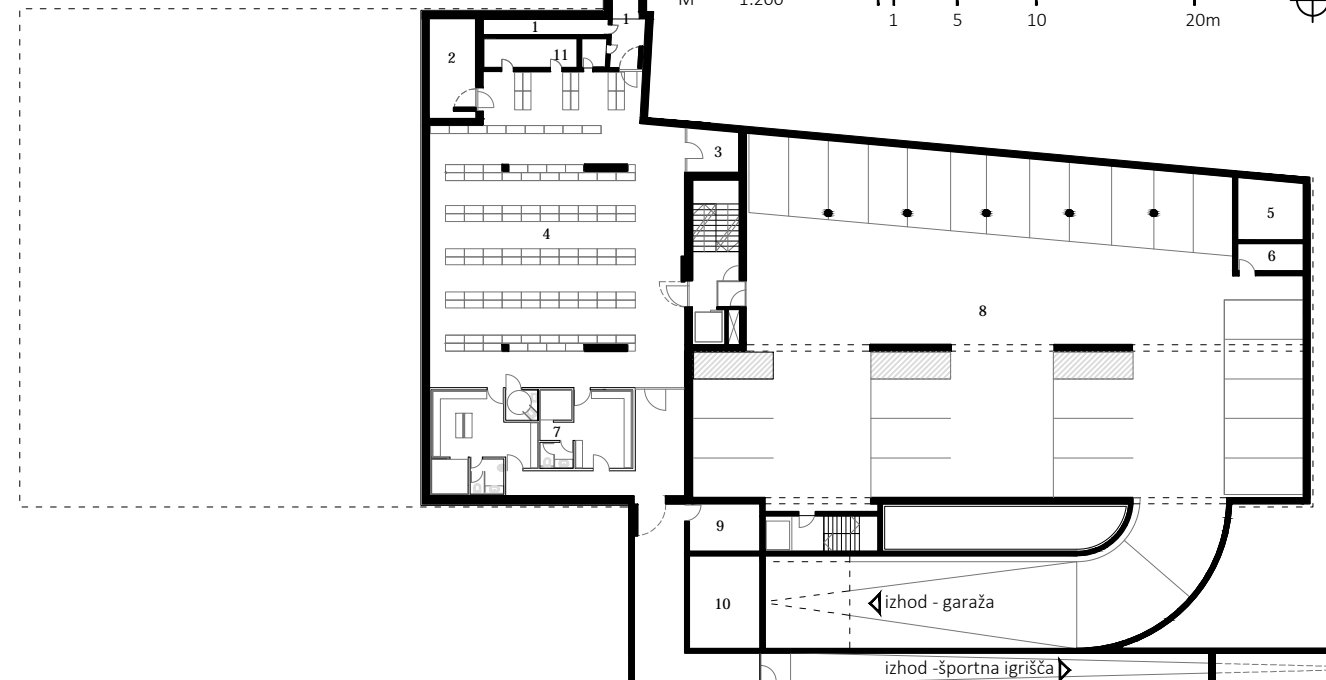


STROJNIŠKE INSTALACIJE - SHEMA

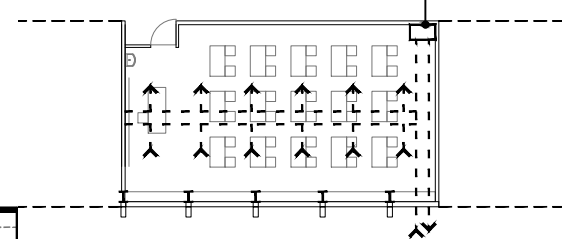
a) veliki prostori



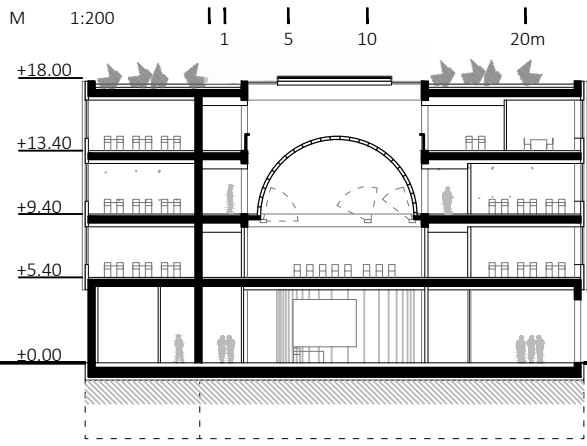
KLET



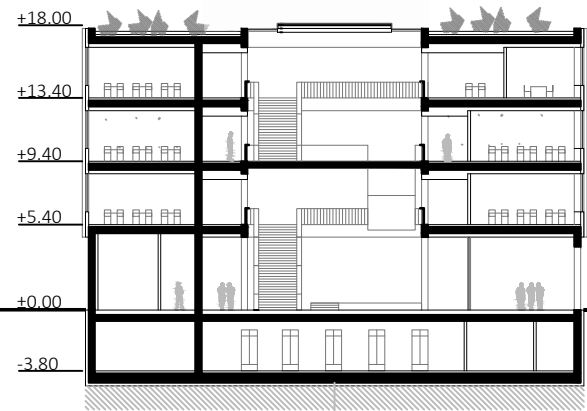
b) učilnice, kabineti decentralizirana rekuperacijska enota



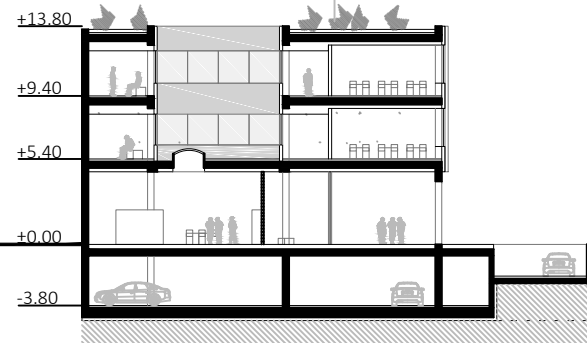
PREREZ A-A



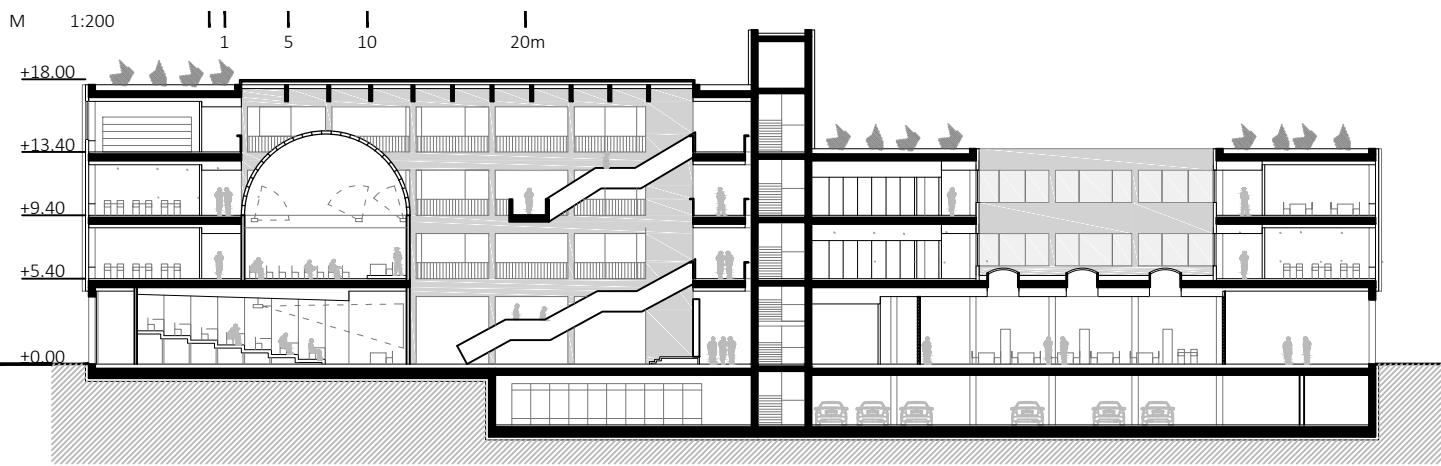
PREREZ B-B



PREREZ C-C

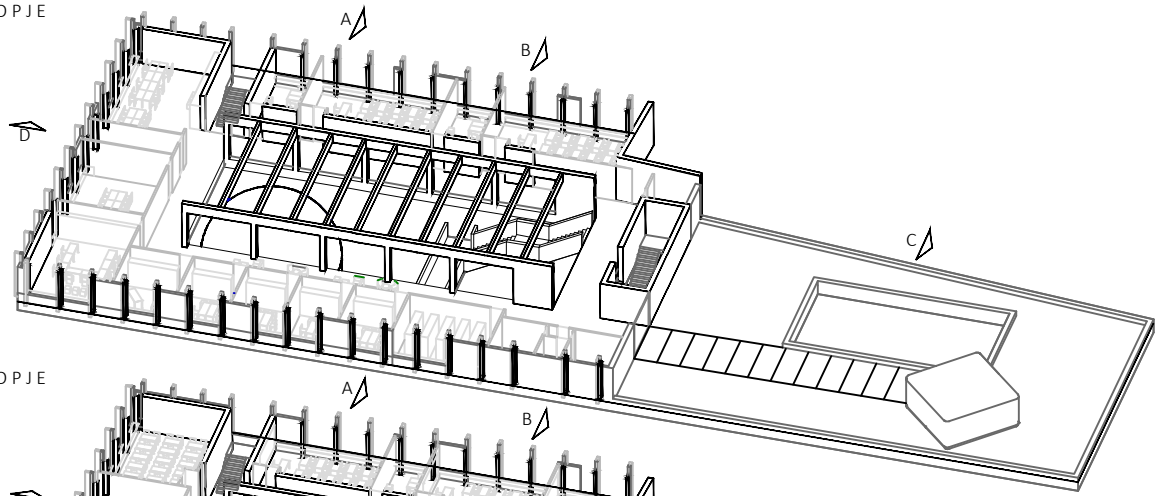


PREREZ D-D

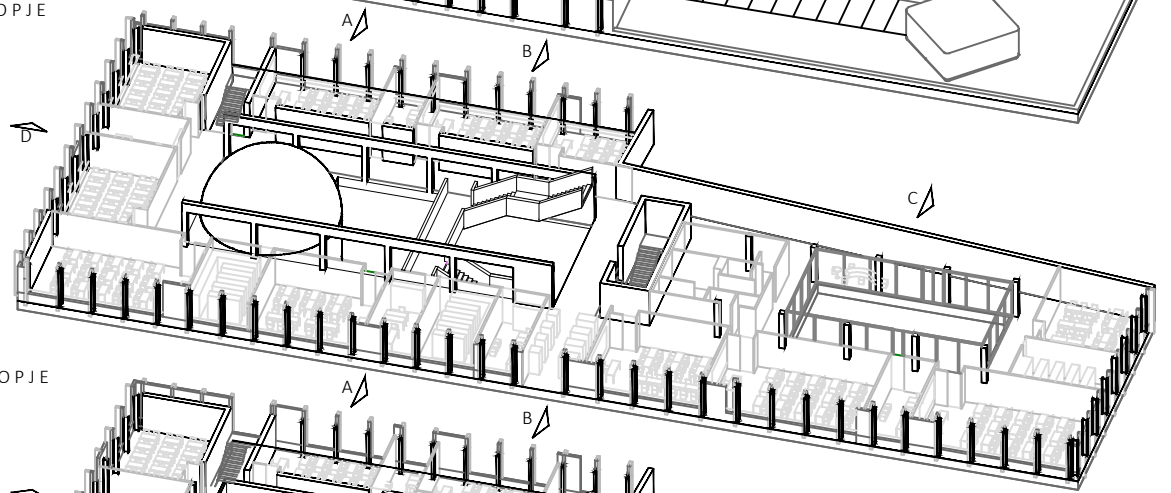


AKSONOMETRIJA

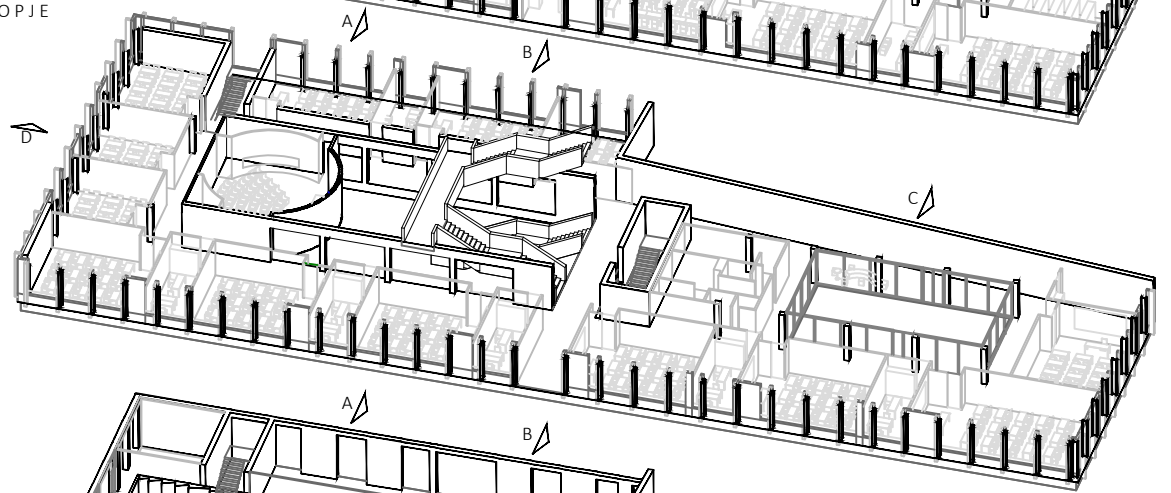
3. NADSTROPJE



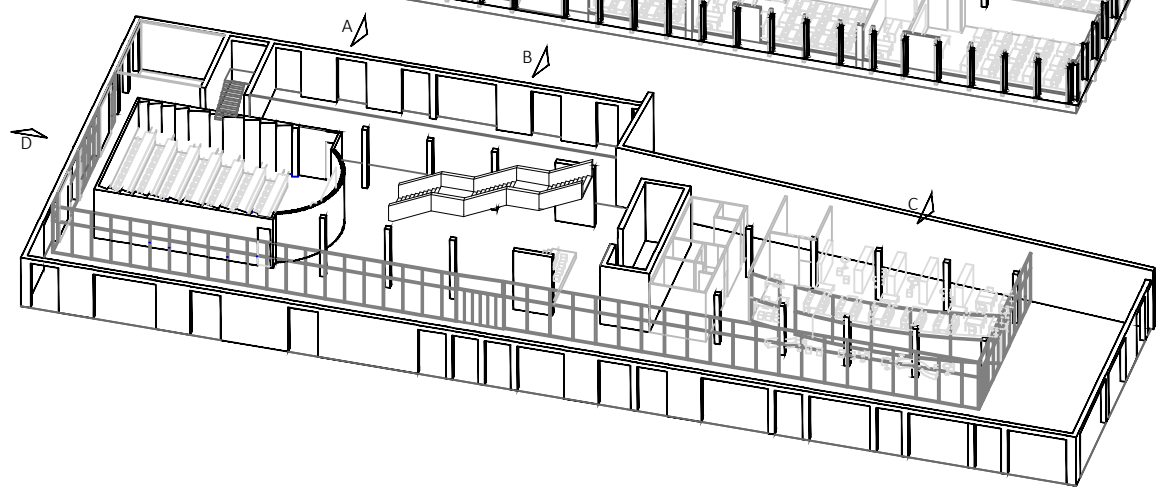
2. NADSTROPJE



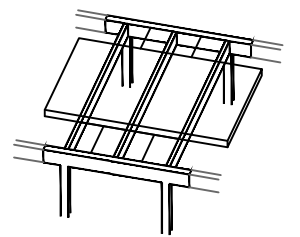
1. NADSTROPJE



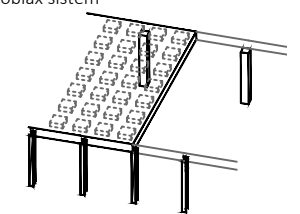
PRITLIČJE



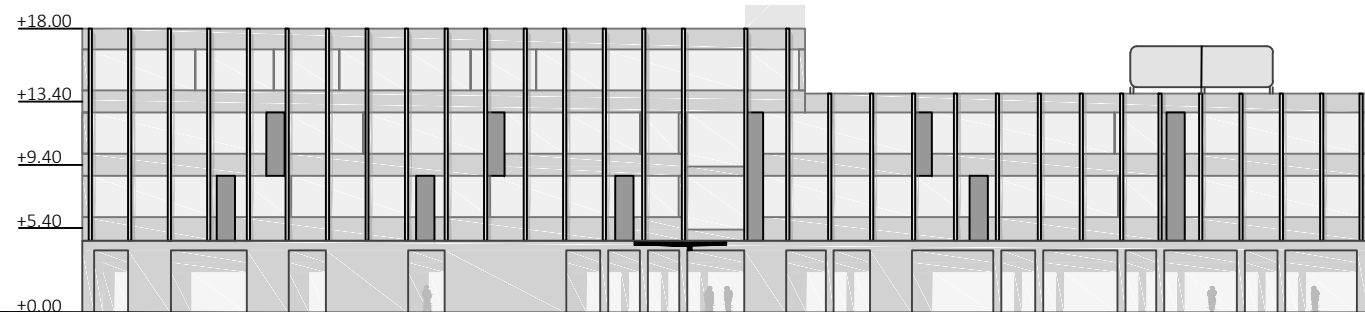
STREŠNA KONSTRUKCIJA - ATRIJ
lamelirani leseni nosilci



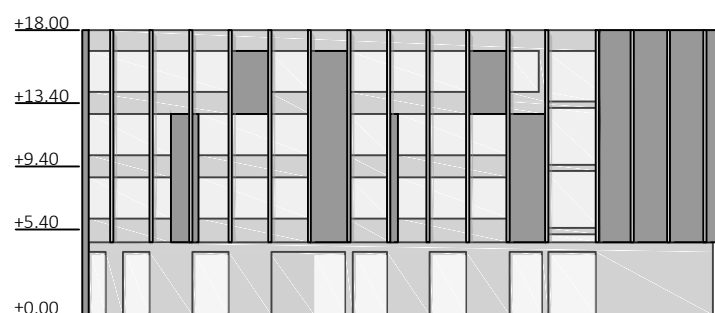
MEDETAŽNA PLOŠČA
armiranobetonska plošča - cobiax sistem



JUGOZHODNA FASADA



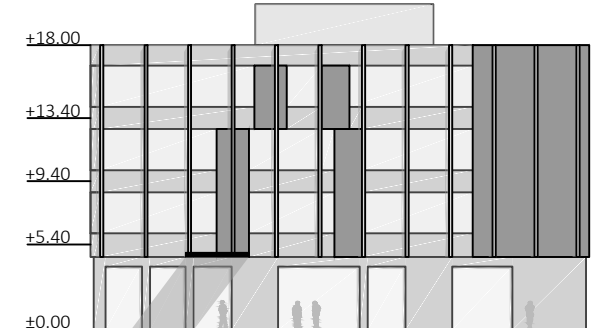
SEVEROVZHODNA FASADA

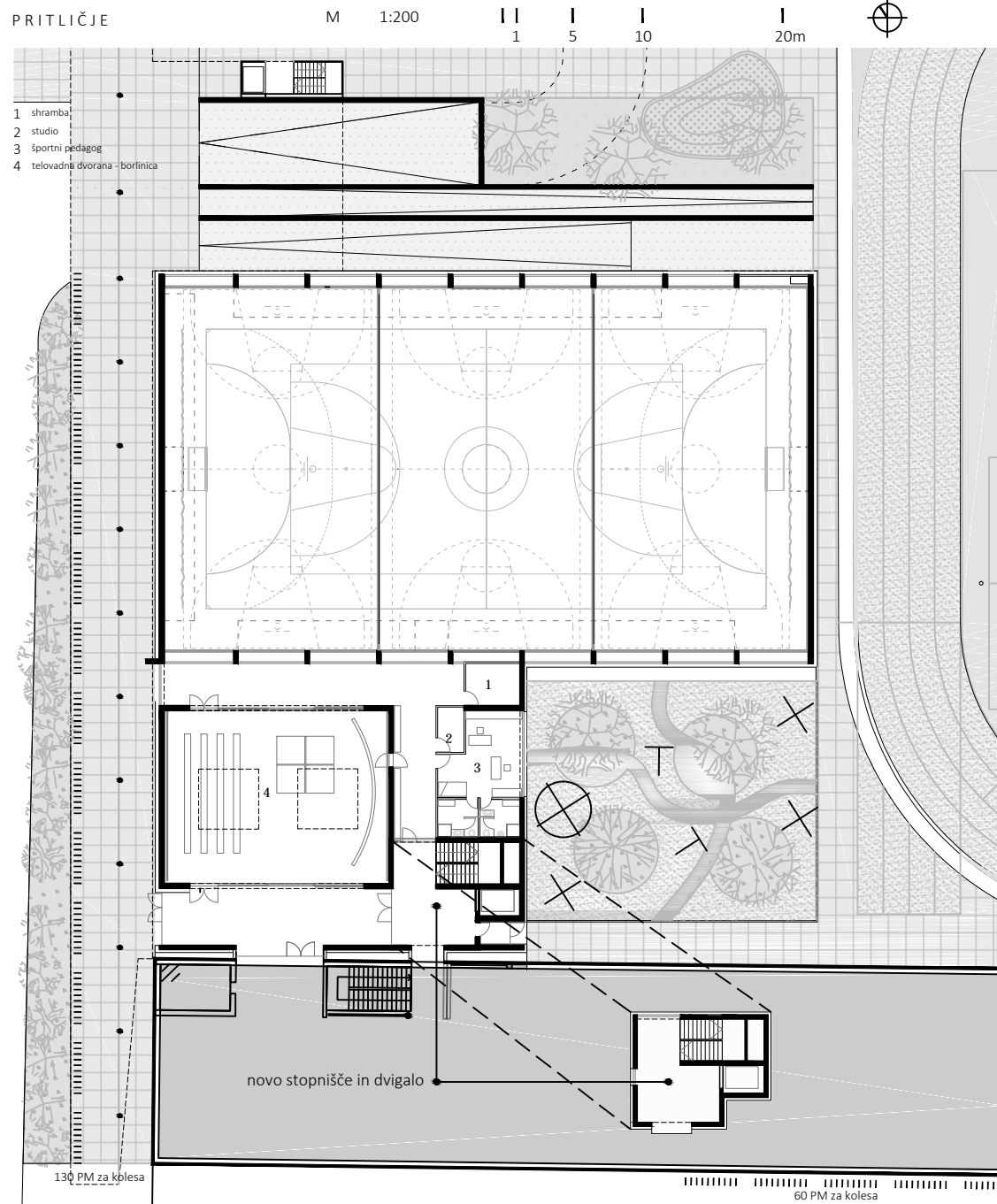
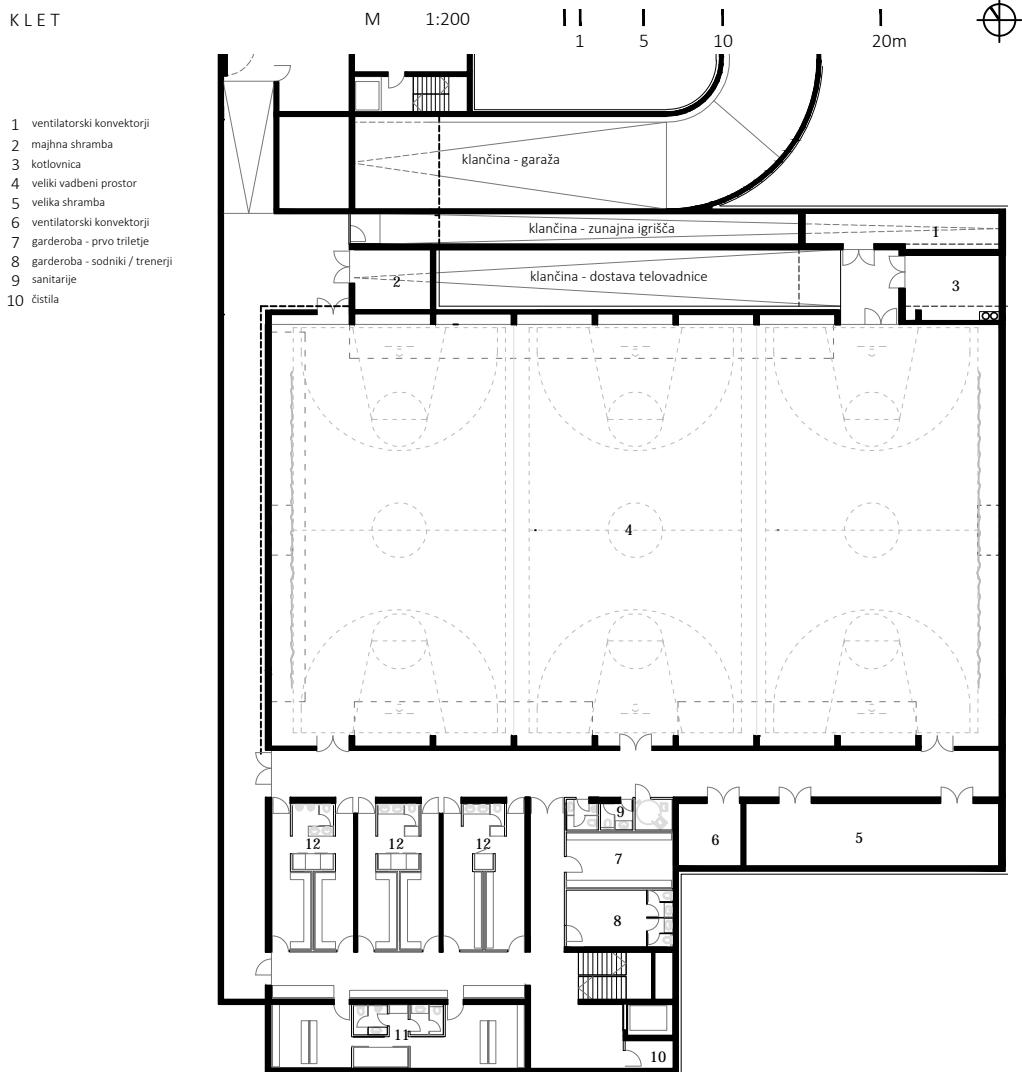


JUGOVZHODNA FASADA



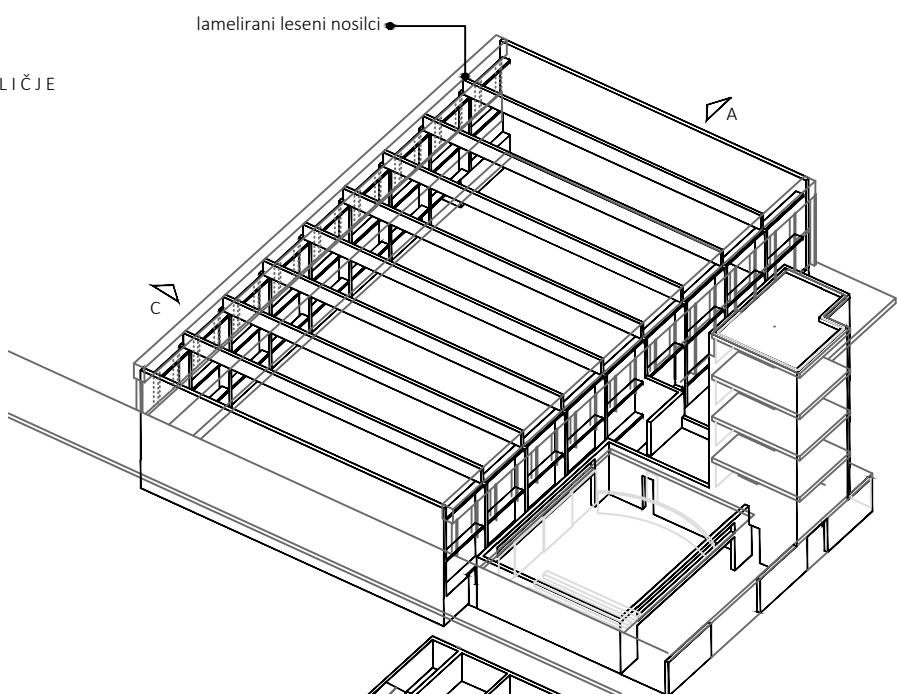
SEVEROZHODNA FASADA





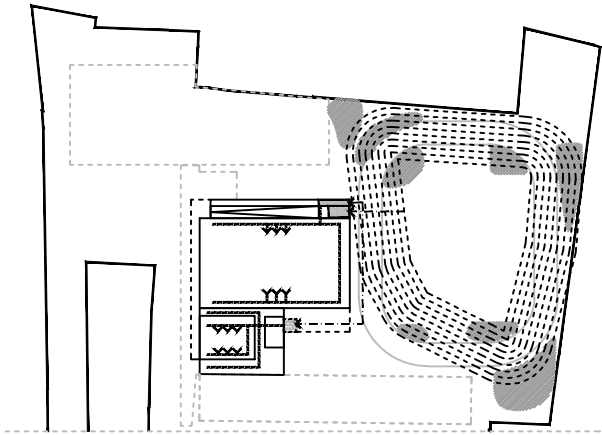
AKSONOMETRIJA

PRITLIČJE



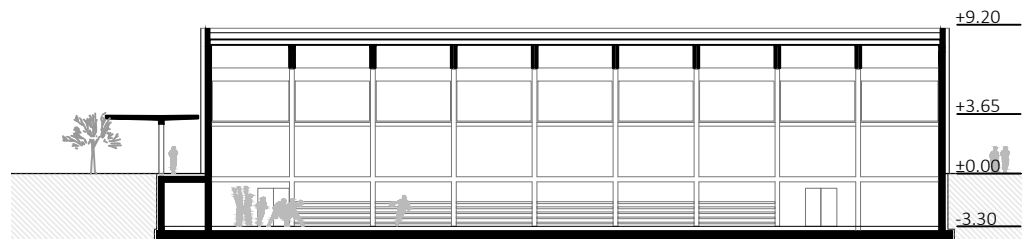
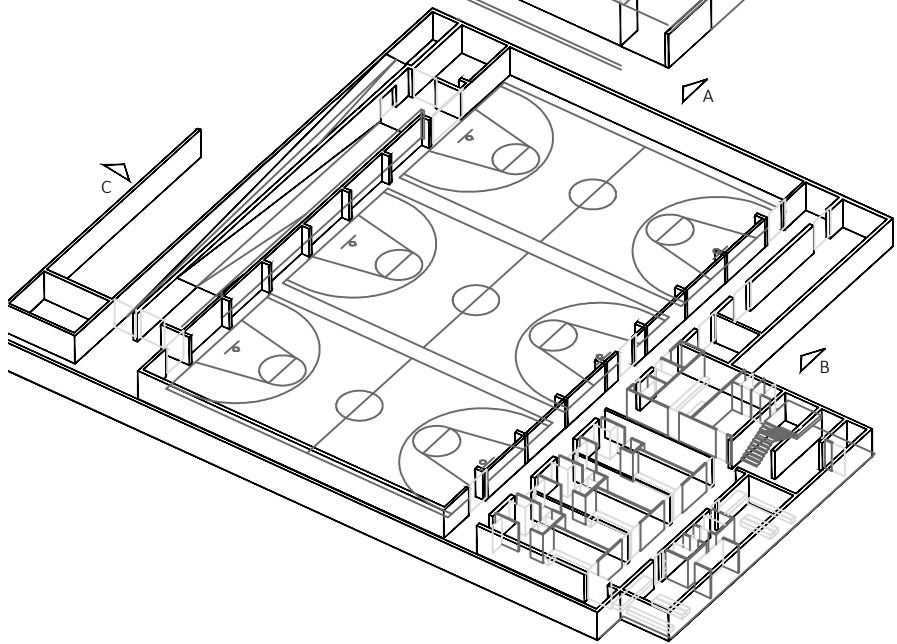
STROJNIŠKE INSTALACIJE - SHEMA

- deževni vrt
- geotermalni kolektor
- kotlovnica
- strojnica prežacevalnega sistema

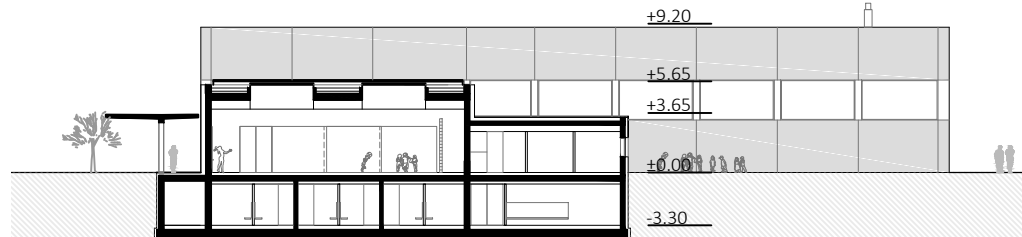


KLET

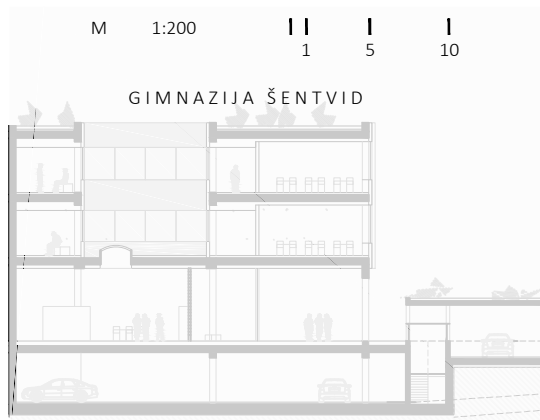
PREREZ A-A



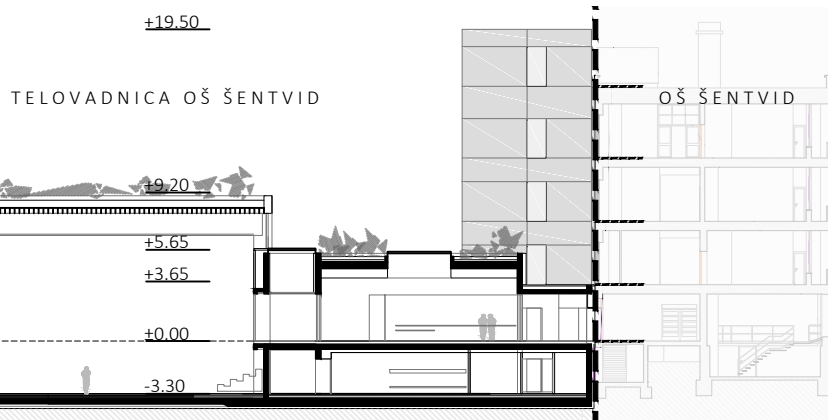
PREREZ B-B



PREREZ C-C



TELOVADNICA OŠ ŠENTVID



TEHNIČNO POROČILO

URBANISTIČNA ZASNOVA:

Zahtevano programsko vsebino smo poskušali rešiti tako, da skupni sklop velikega prostora za vadbo, gimnazije in obstoječe osnovne šole tvori jasno celoto, ki jo povezuje streha dostopa. Dostopi za pešce, prekriti s streho in oblikovani okoli jasne osi, združujejo vso vsebino. Promet, ki je načrtovan in potreben za funkcioniranje kompleksa, smo poskušali izolirati in sprostiti čim več prostora za učence in uporabnike.

NOVE VSEBINE:

Novi kompleks analiziramo kot vpisan konstrukt v novo zasnovani program številnih novih zahtevnih funkcij, ne glede na to, ali so omejujoče, restriktivne ali promocijske za vsebino, ki jo ta program ponuja. V takšni hibridni zahtevi potrebe po zadovoljevanju potreb gimnazije in njenih novih načrtovanih vsebin ter potrebnih dodatkov, ki jih potrebuje osnovna šola, navajamo glavno smer, ki smo se je držali pri reševanju zadanih nalog:

- Manjkajoči vsebini večnamenskega prostora osnovne šole dodajamo 2. vadbeni prostor (plesna dvorana, borilnica) kot večnamenski prostor in s tem povezovanje in osvobajanje od enostranske uporabe, programsko pogojene z normami.
- Kot nujno v morebitnih prihodnjih programih ustvarjamo funkcionalno povezavo med prostorom gimnazije in osnovne šole Šentvid na ravni nove dvorane (klet).
- Programu dodajamo manjše vsebine, ki ne bodo bistveno povečale vrednost naložbe in bodo omogočile boljšo uporabo novih objektov
 - prostoru večnamenskega zavetišča zaradi funkcionalne uporabnosti zunanjih športnih igrišč dodajamo garderobno skupino in eno sanitarno skupino z oblačilnicami za gimnazijce.
 - poleg telovadnice dodajamo še eno garderobno in sanitarno skupino za potrebe zunanjih uporabnikov ali športnih klubov ter ločen prostor s sanitarno skupino za športne trenerje ali sodnike v ločeni uporabi.
 - datatna mala shramba za shranjevanje posebne opreme zunanjih uporabnikov.
 - dodatni prostori v kleti za potrebe hidravličnih črpalk v možnem režimu uporabe geotermalnih zbiralnikov deževnih vrtov.

GIMNAZIJA ŠENTVID

Glavna dispozicija objekta gimnazije je določena z urbanistično shemo na območju posega glede na zahteve v zvezi z oddaljenostjo objekta od meje parcele 262 in prometnih tokov.

Predstavlja sklop, razvit okoli osrednjega komunikacijskega jedra v okviru učilnic in kabinetov, ki jih načrtuje program.

Posebne vsebine, kot so planetarij, knjižnica s kabinetom in predavalnica v obliki amfiteatra, so zasnovani kot prostori, ki določajo značaj in definirajo posebnosti gimnazije. Vsako od teh vsebin se lahko uporablja samostojno. Amfiteatralna predavalnica in knjižnica se nahajata v pritličju in omogočata uporabo izven delovnega časa.

Planetarij je zasnovan kot dvonadstropna posebna vsebina v prostoru dvorane in s svojo geometrijo dominira nad ostalimi deli objekta. Zaradi funkcije uporabe, opazovanja in tehničnih različic sferične projekcije (3-5 projektorjev po dostopnejši tehnologiji) je predviden krožni tloris s potrebnimi pripadajočimi prostori (shramba, projekcijski kabinet, posebna klimatska komora)

Dostop do gimnazije preko dolge verande, ki povezuje stavbe osnovne šole in gimnazije. Nadkrita površina pritličja predstavlja skupen prostor za druženje in bivanje. Glavna avla je osrednji prostor, glavni večnamenski prostor, v katerem je omogočeno zbiranje večjega števila dijakov, razstavni prostor in prostor za srečanja, projekcije in podobno.

Glavna namestitev garderobe je v dvonamenskem zavetišču, ki je povezano s stopniščem iz vhodnega prostora, na voljo pa je tudi dodatna vsebina športne garderobe. Na ta način smo omogočili bolj kakovostno uporabo zunanjih športnih igrišč, toplo povezavo s športno dvorano in jedilnico osnovne šole.

Na strehi spodnjega dela objekta gimnazije je predviden observatorij kot samostojen objekt z dostopom preko glavne navpične povezave z dvigalom. Dostop je preko ploščadi skozi strešni vrt.

TELOVADNICA OSNOVNE ŠOLE ŠENTVID S POMOŽNIMI PROSTORI

Telovadnica osnovne šole Šentvid je predvidena skladno s programskimi smernicami kot vsebina, ki jo bodo poleg učencev osnovne šole uporabljali tudi drugi uporabniki. Glede na čas uporabe in morebitno zasedenost smo načrtovali še en garderobni blok, namenjen predvsem zunanjim uporabnikom, in po potrebi dodaten prostor za trenerje ali sodnike. Na ta način bi se blok šolskih garderob lahko izjemoma uporabljal za zunanje uporabnike.

Drugi vadbeni prostor (plesna dvorana, borilnica) načrtujemo kot večnamenski prostor, predvsem v funkciji osnovne šole Šentvid kot prostor za razširjeno dejavnost, za katero v šoli niso našli ustrezne rešitve. Načrtovan je kot prostor, ki se močneje povezuje z obstoječo šolo, predvideno z drsnimi vrati, ki povezujejo hodnik okoli dvorane v unikatno vsebino. Predviden je tudi severozahodni vhod, ki se ga lahko izven šolskih ur (> 17h) izolira kot ločen vhod za zunanje uporabnike.

GARAŽA

Garaža je predvidena kot kletni prostor pod nižjim delom gimnazije, naravno prezračevan, s komunikacijo z glavno osjo in posebej nadzorovanim izhodom za potrebe gimnazije.

ŠPORTNA IGRIŠČA NA PROSTEM:

V rešitvi športnih igrišč na prostem načrtujemo 200 m dolgo atletsko stezo v standardih dvoranske atletske steze, kar bo omogočilo boljše merjenje

atletskih rezultatov učencev, tako osnovne šole kot gimnazije. 60 m tekaška proga in skok v daljino sta predvidena po normativih za dvoranske steze. Skupaj s to progo načrtujemo tudi 400 m dolgo atletsko stezo z dvema pasovoma z elementi trim steze (lahki vzponi, deli proge, zasenčeni z visokim zelenjem, tek v krogu) Na območju zunanjih športnih igrišč se nahajajo vse predvidene programske vsebine, z dodatkom ograjenega teniškega igrišča, ki je oddaljeno od vseh vsebin osnovne šole in gimnazije.Igrišče 1. triade se nahaja na zavarovanem in ograjenem območju v južnem delu med dvorano in osnovno šolo, otroški vrtec (šolski vrt) pa ob vzhodnem robu parcele ob robu trim steze z različico terasastega terena, usmerjenega proti jugu.

KONSTRUKCIJSKA ZASNOVA

Osnovna konstrukcija gimnazije je planirana kot armiranobetonska. Za gimnaziju so osnovni razponski elementi plošč (cca 9 x 5 m) predvideni kot plošče sistema COBIAX kar omogoča prožnejše projektiranje razporeda učilnic in kabinetov s preprostejšim načrtovanjem vertikalnih prehodov za inštalacijo prezračevalnih naprav. Na zunanji fasadi so predvideni preprosti betonski ali jekleni stebri na nadstropjih in večji sklopi betonskih zidov. Načrtovani zidovi in jedra stopnišč bi morali zagotavljati stabilnost. Temeljenje objekta gimnazije in športne dvorane je predvideno na temeljni plošči z zahtevanim številom pilotov glede na načrtovano obremenitev in kakovost temeljnih tal. Glavni elementi konstrukcije strehe halla so leseni lamelirani nosilci. Tudi osnovna konstrukcija športne dvorane osnovne šole je armiranobetonska, kot strešna konstrukcija pa so predvideni dvojni sestavljeni leseni lamelirani nosilci. Vsi deli strehe z veliko površino (> 400 m2) so predvideni kot zelene strehe.

STROJNIŠKE INŠTALACIJE (ogrevanje, hlajenje, prezračevanje)

GEOTERMALNI POVRŠINSKI KOLEKTOR

Toplotne črpalke s površinskim geotermalnim kolektorjem se uporabljajo za ogrevanje, klimatizacijo in pripravo sanitarne tople vode (STV) v šoli in dvorani. Geotermalni kolektor toplotnih črpalk je položen v deževno prepustnem delu športnega igrišča in v približno desetih deževnih vrtovih. V primeru, da toplotna črpalka ne bo mogla zadostiti potrebam po ogrevanju, se bo lahko uporabljala tudi plinska kotlovnica. Vsaka enota ima vgrajen lasten sistem ogrevanja in klimatizacije.

GIMNAZIJA

Učilnice, kabineti, knjižnica in pisarne so ogrevane in klimatizirane z ventilatorskimi konvektorji. Radiatorji se uporabljajo za ogrevanje pomožnih prostorov (stranišča in shrambe ...), talno ogrevanje pa za ogrevanje vhodnega predprostora (halla) in hodnikov.

Učilnice, knjižnico in prostor planetarija prezračujejo decentralizirane rekuperacijske enote, ki se nahajajo v prostoru ali neposredno ob navedenih prostorih.

Za prezračevanje dvoran in večjih prostorov (večetažni hall) se bodo vgradile klimatske komore, ki se uporabljajo za prezračevanje in klimatizacijo. Nahajajo se v strojnicah prezračevalnega sistema glede na načrtovano razporeditev. V spomladanskem in jesenskem obdobju z ugodnimi zunanjimi razmerami je možno tudi naravno prezračevanje vseh prostorov z neposrednim stikom z zunanjim prostorom (učilnice in osrednji hall).

DVORANA

Za prezračevanje, klimatizacijo in ogrevanje športnih dvoran se bodo namestile zračne komore. Za ogrevanje dvorane je predvideno talno ogrevanje v režimu uporabe z majhnim številom uporabnikov. Po potrebi se vklopi toplozračno ogrevanje. Veliko večja poraba energije je predvidena v režimu prezračevanja in hlajenja, za katerega predstavlja rešitev geotermalni površinski kolektor, ki bi ga bilo treba vključiti v podrobnejše izračune. Za ogrevanje garderobe se uporablja talno ogrevanje, za pomožne prostore (stranišča in shrambe ...) pa radiatorji. Garderobe prezračuje lastna klimatska komora, v enakem načinu pa se načrtuje prezračevanje vsebin športnega pedagoga, prostori trenerjev in sodnikov itd.

SKUPNO VSEM ŠOLSKIM IN DVORANSKIM PROSTOROM

Vse zračne komore in rekuperatorske enote imajo vgrajeno rekuperacijo toplote. V vseh prostorih je nameščen nadzor temperature in senzorji za CO2. CO2 senzorji nadzorujejo delovanje prezračevalnih sistemov (v prostor se dostavlja le količina svežega zraka, ki je potrebna glede na trenutno število ljudi v njem). Upravljanje je povezano z BMS. Energetski projekt bi moral dokazati objekt s "skoraj nič energije" (skoraj nič-energijska stavba)

VARNOSTNI UKREPI

Za potrebe zaščite je predvideno dvonamensko zaveetje v skladu s standardi. Zagotovljen je dostop reševalnim vozilom (gasilci in reševalci) Evakuacija iz objekta je predvidena skladno z določili NFPA 101 (National Fire Protection Association; Life Safety Code; Edition 2019) 14. poglavje New Educational Occupancies - za prostore izobraževalnega značaja:

- izhodni hodniki so širši ali enaki 1,83 m, v skladu z minimalno predpisano vrednostjo (točka 14.2.3.2),
- vsa vrata na izstopnih poteh so nihajna in se odpirajo v smeri izhoda,
- iz vsakega dela prvega nadstropja je možna evakuacija v dvehsmerih (točka 14.2.4).
- Največja dovoljena dolžina slepega hodnika je 15 metrov (točka 14.2.5.2) za stavbe z avtomatskim sistemom za gašenje požarov tipa SPRINKLER,
- skupna evakuacijska pot ne presega predpisanih 30 m (točka 14.2.5.3.1) za stavbe z avtomatskim sistemom za gašenje požarov tipa SPRINKLER,
- pot do najbližjih izhodnih vrat v zunanji prostor s katere koli točke v šoli ne presega predpisanih 61 metrov (točka 14.2.6.3) za stavbe z avtomatskim sistemom za gašenje požarov tipa SPRINKLER.

GIMNAZIJA ŠENTVID	NATEČAJNA NALOGA						NATEČAJNA REŠITEV						RAZLIKA
	št. učilnic		število kabinetov	m2	skupaj m2	%	št. učilnic		število kabinetov	m2	skupaj m2	%	
prostor	velike	male					velike	male					
GIMNAZIJA ŠENTVID	4891,0						0,0						-4.891,0
PROSTORI ZA POUK	2.414						2.529,0						55,0
Splošne učilnice													
Slovenščina	3			60	180		3			61,0	183,0		3,0
kabinet			2	21	42				2	21,0	42,0		0,0
Matematika	3			60	180		3			62,0	186,0		6,0
kabinet			2	21	42				2	22,0	44,0		2,0
Prvi tuji jezik (angleščina)	1			60	60		1			60,0	60,0		0,0
Drugi tuji jezik	2			60	120		2			60,0	120,0		0,0
Tuji jeziki (delitve)		2		40	80			2		42,0	84,0		4,0
kabinet			1	21	21				1	20,0	20,0		-1,0
Zgodovina	1			60	60		1			60,0	60,0		0,0
kabinet			1	21	21				1	21,0	21,0		0,0
Geografija	1			60	60		1			63,0	63,0		3,0
kabinet			1	21	21				1	22,0	22,0		1,0
Psihologija, sociologija, filozofija	1			60	60		1			68,0	68,0		8,0
kabinet			1	21	21				1	22,0	22,0		1,0
Glasba	1			60	60		1			62,0	62,0		2,0
Izbirni predmeti		2		40	80			2		42,0	84,0		4,0
Izbirni predmet (dodatno)								1		60,0	60,0		
Specijalne učilnice													
Biologija	1			80	80		1			79,0	79,0		-1,0
Biologija laboratorij	1			60	60		1			60,0	60,0		0,0
Pripravljalnica (prostor za hrambo)			1	30	30				1	24,0	24,0		-6,0
kabinet			1	24	24				1	24,0	24,0		0,0
vivarij				40	40					34,0	34,0		-6,0
Kemija	1			80	80		1			80,0	80,0		0,0
Kemija laboratorij	1			60	60		1			60,0	60,0		0,0
Pripravljalnica (prostor za hrambo)			1	30	30				1	32,0	32,0		2,0
kabinet			1	24	24				1	24,0	24,0		0,0
Fizika	1			80	80		1			79,0	79,0		-1,0
Fizika laboratorij	1			60	60		1			58,0	58,0		-2,0
Pripravljalnica (prostor za hrambo)			1	30	30				1	31,0	31,0		1,0
kabinet			1	24	24				1	22,0	22,0		-2,0
Informatika	1			60	60		1			64,0	64,0		4,0
kabinet			1	24	24				1	23,0	23,0		-1,0
Likovna umetnost	1			80	80		1			82,0	82,0		2,0
kabinet			1	24	24				1	24,0	24,0		0,0
Predavalnica amfiteatralna	1			140	140		1			180,0	180,0		40,0
Knjižnica s kabinetom				182	182					185,0	185,0		3,0
Multimedijaska učilnica/planetarij/				110	110					105,0	105,0		-5,0
Kabinet za multimedijško učilnico			1	24	24				1	22,0	22,0		-2,0
Observatorij na strehi				40	40					36,0	36,0		-4,0
A. SKUPAJ	22	4	17	2.414	49%	22	5	17	2.529,0	0,4	55,0		
OŠTALI PROSTORI													
Večnamenski prostor, jedilnica	720	0,4	m2/dijaka	288	335,0				335,0		47,0		
Zaodreje				30	30					20,0		-10,0	
Garderobe - umestitev v zaklonišču	720	0,32	m2/dijaka (230m2)		310,0								
Sanitarije	720	0,2	m2/dijaka		160					54		16,0	
Mladinska soba (šolski radio)			1	21	21							33,0	
Upravni prostori													
a) Ravnatelj					20					21,0		1,0	
b) Pomočnik ravnatelja					16					17,0		1,0	
c) Tajništvo					16					17,0		1,0	
d) Računovodstvo					16					17,0		1,0	
e) Svetovalni delavec					16					17,0		1,0	
f) Prostor za razgovore					16					88,0		72,0	
g) Zbornica					80					81,0		1,0	
h) Sejna soba					40					53,0		13,0	
i) sanitarije za zaposlene					24					42,0		18,0	
Arhiv (10m2 priročni, 14m2 v kleti)					24					30,0		6,0	
Garderobe za čistilke					8					10,0		2,0	
Čistila					10					20,0		10,0	
Razdeljevalna kuhinja					85					75,0		-10,0	
Inventar/shramba (v kleti)					18					12,0		-6,0	
Delavnica hišnika					18					17,0		-1,0	
sistemska soba (strežniki)					18					17,5		-0,5	
Energetski prostori, klimati na strehi					150					96,0		-54,0	
Zaklonišče (bivalni in ostali prostori)					343					480,0		137,0	
B. SKUPAJ	1.401			1.401	29%	1.401			1.989,5	0,3	278,5		
KOMUNIKACIJE													
A+B+C SKUPAJ	4.891			4.891	100%	6.048,5			1,0	1.157,5			

ZNESEK INVESTICIJSKE OCENE:

GIMNAZIJA _____ 10.296.000 EUR

TELOVADNICA _____ 4.320.000 EUR

IGRIŠČA _____ 1.610.000 EUR

SERVISNE POVRŠINE _____ 690.000 EUR

SKUPAJ _____ 16.916.000 EUR

TELOVADNICA OŠ ŠENTVID	NATEČAJNA NALOGA			NATEČAJNA REŠITEV			RAZLIKA		
	oznaka	prostor	količina	m2	Σ m2	količina		m2	Σ m2
TELOVADNICA OSNOVNE ŠOLE				2312,0		2163,0		-149,0	
E PROSTORI ZA IZVAJANJE POUKA				1517,0		1575,0		66,0	
E.01	vadbeni prostor	1	1174,0	1174,0	1	1195,0	1195,0	21,0	
E.02	shramba orodja	1	64,0	64,0	1	82,0	82,0	18,0	
E.03	sodniška niša (v okviru vadbenega prostora)	1	22,0	22,0	1	40,0	40,0	18,0	
E.04	2. vadbeni prostor (plesna dvorana, borilnica)	1	196,0	196,0	1	200,0	200,0	4,0	
E.05	shramba	1	12,0	12,0	1	12,0	12,0	0,0	
E.06	studio	1	6,0	6,0	1	6,0	6,0	0,0	
E.07	prostor za športnega pedagoga	1	23,0	23,0	1	32,0	32,0	9,0	
E.08	garderoba za učitelje razrednega pouka	1	10,0	10,0	1	8,0	8,0	-2,0	
E.09	sanitarije za učitelje razrednega pouka	1	10,0	10,0	1	8,0	8,0	-2,0	
F SPREMLJAJOČI PROSTORI				263,0		344,0		94,0	
F.01	sanitarni blok z wcji	3	36,0	108,0	4	50,0	200,0	92,0	
F.02	garderoba (brez wcjev) za razredni pouk	1	23,0	23,0	1	23,0	23,0	0,0	
F.03	čistila	1	6,0	6,0	1	5,0	5,0	-1,0	
F.04	tehnični prostori	1	120,0	120,0	1	116,0	116,0	-4,0	
F.05	sanitarije za gibalno ovirane	1	6,0	6,0	1	13,0	13,0	7,0	
G KOMUNIKACIJE				532,0		244,0		42,0	
G.01	komunikacije telovadnice	1	130,0	130,0	1	240,0	240,0	110,0	
G.02	povezovalni hodnik dostop z dvigalom (K-P-3.N-S)	1	30,0	30,0	1	4,0	4,0	-26,0	
G.03	in stopniščem (K-P)	6	62,0	372,0	6	55,0	330,0	-42,0	
SKUPAJ (E+F+G)				2312,0		2163,0		202,0	
ZUNANJ DOSTOP PO KLANČINI - DOSTAVA									
Z	DOSTAVA	1	170,0	170,0	1	126,0	126,0	-44,0	

ZUNANJE POVRŠINE	NATEČAJNA REŠITEV				
	oznaka	prostor	količina	m2	Σ m2
ZU ZUNANJA UREDITEV - CELOTNO OBMOČJE					18066,0
javne in servisne površine					6494,0
ZU.01	ploščad pred vhodom gimnazije	1	675,0	675,0	
ZU.02	dostop za avtomobile, parkirna mesta	1	3106,0	3106,0	
ZU.03	prostor za odpadke gimnazije	1	10,0	10,0	
ZU.04	prostor za odpadke osnovne šole	1	10,0	10,0	
ZU.05	prostor za kolesa	1	255,0	255,0	
ZU.06	peš poti	1	2340,0	2340,0	
ZU.07	servisni vhod - OŠ	1	98,0	98,0	
ZU.08	servisni vhod - gimnazija	1	40,0	40,0	
ZU.09	dostava - telovadnica	1	134,0	134,0	
igrišča					5367,0
ZU.10	športna igrišča (OŠ in gimnazija)	1	4770,0	4770,0	
ZU.11	igrišče 1. triade osnovne šole	1	375,0	375,0	
ZU.12	šolski vrt (OŠ)	1	222,0	222,0	
zelene površine*					6205,0
ZU.13	zelene površine na raščnem terenu	1	6205,0	6205,0	
*FZP =25% gradbene parcele gimnazije/OŠ					
FAKTOR ZELENIH POVRŠIN NA RAŠČNEM TERENU					
zelene površine raščen teren			6205,0		m2
natečajno območje			22.454,57		m2
razmerje med zelenimi površinami in natečajnim območjem			27,6		%
G PODZEMNA GARAŽA					988,0
G.01	podzemna garaža z uvozi in izvozi	1	988,0	988,0	
ŠTEVILO PARKIRNIH MEST					
število parkirnih mest na terenu			50		
število parkirnih mest v podzemni garaži			26		
Skupno število parkirnih mest			76		

**INFORMATIVNA PONUDBA ZA IZDELAVO PROJEKTNE DOKUMENTACIJE ZA:
NOVOGRADNJO GIMNAZIJE ŠENTVID IN TELOVADNICE OSNOVNE ŠOLE ŠENTVID**

A/ Rušitev obstoječe šolske stavbe s telovadnico	
Vrsta del	Cena EUR
Idejna zasnova za pridobitev projektnih in drugih pogojev (IZP), izdelana na osnovi dopolnjenega natečajnega elaborata in ki vsebuje vse elemente IDP	6.000 EUR
Izdelava projektne dokumentacije za pridobitev mnenj in gradbenega dovoljenja (DGD)	9.600 EUR
Izdelava projektne dokumentacije za izvedbo gradnje (PZI)	8.400 EUR
Skupaj cena vseh del brez DDV	24.000 EUR
22 % DDV	5.280 EUR
SKUPAJ Z DDV	29.280 EUR

B/ Novogradnja stavbe Gimnazije Šentvid	
Vrsta del	Cena EUR
Idejna zasnova za pridobitev projektnih in drugih pogojev (IZP), izdelana na osnovi dopolnjenega natečajnega elaborata in ki vsebuje vse elemente IDP	99.500 EUR
Izdelava projektne dokumentacije za pridobitev mnenj in gradbenega dovoljenja (DGD)	156.000 EUR
Izdelava projektne dokumentacije za izvedbo gradnje (PZI) z notranjo opremo	136.500 EUR
Izdelava projektne dokumentacije izvedenih del (PID)	6.000 EUR
Skupaj cena vseh del brez DDV	398.000 EUR
22 % DDV	87.560 EUR
SKUPAJ Z DDV	485.560 EUR

C/ Novogradnja telovadnice osnovne šole Šentvid	
Vrsta del	Cena EUR
Idejna zasnova za pridobitev projektnih in drugih pogojev (IZP), izdelana na osnovi dopolnjenega natečajnega elaborata in ki vsebuje vse elemente IDP	42.500 EUR
Izdelava projektne dokumentacije za pridobitev mnenj in gradbenega dovoljenja (DGD)	68.000 EUR
Izdelava projektne dokumentacije za izvedbo gradnje (PZI) z notranjo opremo	59.500 EUR
Skupaj cena vseh del brez DDV	184.000 EUR

22 % DDV	40.480 EUR
SKUPAJ Z DDV	224.480 EUR

D/ Zunanje skupne športne površine Gimnazije in Osnovne šole	
Vrsta del	Cena EUR
Idejna zasnova za pridobitev projektnih in drugih pogojev (IZP), izdelana na osnovi dopolnjenega natečajnega elaborata in ki vsebuje vse elemente IDP	14.000 EUR
Izdelava projektne dokumentacije za pridobitev mnenj in gradbenega dovoljenja (DGD)	22.400 EUR
Izdelava projektne dokumentacije za izvedbo gradnje (PZI) z opremo	19.600 EUR
Skupaj cena vseh del brez DDV	56.000 EUR
22 % DDV	12.320 EUR
SKUPAJ Z DDV	68.320 EUR

E/ Zunanja in komunalna ureditev skupnih površin Gimnazije in Osnovne šole	
Vrsta del	Cena EUR
Idejna zasnova za pridobitev projektnih in drugih pogojev (IZP), izdelana na osnovi dopolnjenega natečajnega elaborata in ki vsebuje vse elemente IDP	7.250 EUR
Izdelava projektne dokumentacije za pridobitev mnenj in gradbenega dovoljenja (DGD)	11.600 EUR
Izdelava projektne dokumentacije za izvedbo gradnje (PZI) z urbano opremo	10.150 EUR
Skupaj cena vseh del brez DDV	29.000 EUR
22 % DDV	6.380 EUR
SKUPAJ Z DDV	35.380 EUR

SKUPAJ: 676.640 EUR BREZ DDV