

UREDITEV ŠIRŠEGA OBMOČJA GLAVNEGA TRGA V MARIBORU / PAVILJON STARI PERON

1/7

TEKSTUALNA OBRAZLOŽITEV NATEČAJNE REŠITVE

ANALIZA NATEČAJNE NALOGE IN OBSTOJEČEGA STANJA

URBANI SPOMIN

Odprte površine mesta Maribora so kolikor različnih zaplet, raznorodnih oblik, "zakrp". Mestna tkanina je zakrpana na nekonkatenem številu koncev. In to je stanje v mestu z mnogimi javnimi trgi, ki imajo bogato urejenost, zgodovino in tradicijo. Prostor je prejel mnogo različnih intervencij, objektov z nerazumnimi ambicijami, trendovske arhitekture brez trajnostne zasnove. Hkrati je historična subotanca znotraj preteklo politične logike dolga leta brela zaviranje in odvajanje. Nikoli ni bila delna spoznavna ali spoznavna uporaba. Zgodovinska subotanca je bila dolga leta kot balast in ovira k urenitvi moderne vizije prometnega raja. Štavebe so bile rušene in odstranjene, historični ambienti so izgubljeni: Vojedriški trg, Benetke sta samo dva primera med mnogimi manjšimi ali večjimi neuporabnimi zgodbinami.

REDUKCIJA IN ODREŠITEV

Obstoječe stanje Glavnega trga je danes kulminacija prometa in arhitekturne ideologije osemdeletih (osem-kobni tlak / Glavni trg 17-19). Dva elementa nevdružnosti in netrajnosti. Kot kloba je oba potrebno zamenjati ali ukiniti.

Polovno trgovski objekt GT 17-19 je ponorečena prostorovka intervencija na lokaciji kapitalnega pomena za mesto in kot takšen zvečvirna tragedija. Njegova ostra je posledica neupravičene okviri varuhov zgodovinske podobe mesta za ohranitev nečesa, kar z objektom nima nikakršne povezave. In ta zmotna je prejelala do sikora brezizhodnega stanja, ki ga ni mogoče enostavno ali poceni canirati, ne glede na vse naše dobre želje.

O ponušenem peronu je zelo težko govoriti saj ga več ni, dobraj je in svojo nalogo izpolni. Iz "perona" narediti "paviljon" je avantura, ki se glede na kompleksnost in celovitost prave območja zdi nepotrebna. Blizu nam je zamisel o objektu montazne konstrukcije, arhitekturni složenici, ki se nekoč razčlavi, prestavi, reciklira, tudi odbrani. Danes investitor želi platformo za servis obiskovalcev in interakcijo, prehodnega značaja in oblike.

Kužno znamenje pa je nacprolje vzemu temu in element, ki ohranja vitalno podobo, ki je prostor sposoben obogatiti in oplajati. Element sposoben komunikacije z novim, brez nepotrebne frustracije ali pomanjkanja samozavesti. Pravi simbol trga in mesta.

Ko prostor odlično vsega kar je okoli leta na njemu upravičeno ali ne pristalo, se pred nami odpre veličasten prostor. Velik in močan. Razlogi za njegovo večnost so okviri drugje.

OBMOČJE IN CONIRANJE

Ne glede na tlak, ki se razprostira okoli celotno območje, je le to razdeljeno na funkcionalno različne cone. Te so:

- 1) osrednji trg (Glavni trg), ki se z ukinitvijo krožišča poveča proti staremu mostu in z omejitvijo Koroske ceste proti južnemu robu.
- 2) območje paviljona, ki je "dnevna soba" mesta, z izrazite artikulirano urbano zaceljenitvijo.
- 3) Koroska cesta, z omejitvijo prometom, eno-nivojskim tlakovanjem in predvideno urbano zaceljenitvijo.
- 4) del Ulice kneza Kocija z omejitvijo prometom, eno-nivojskim tlakovanjem in predvideno urbano zaceljenitvijo.

Vzako od teh območij predstavlja poseben urban prostor, z lastnimi značilnostmi in uporabo. Le temu pa sledi predviden koncept oblikovanja in opremljanja.

ENOVITO TLAKOVANJE

Vse tlakovane površine so eno-nivojske. Tako cone za pešce in kolesarje, kot tudi začasne prometne površine oz. površine za javni mestni prevoz se nahajajo na istem nivoju. Prometne površine so označene z tahnimi markerji. Trg je tlakovan z pohorokim tonalitom. Oblika in dimenzije plošč so klasične, saj podoba tlakovanja ne bazira na obruturiranju ozemja tlakovanja. Glede na lokacijo sta predvideni dve dimenziji tlaka. Večji formati plošč polnijo glavna polja trga, Koroske in Ulice kneza Kocija. Tlak manjšega formata je izveden v območjih, ki so podaljški ulic in se odpirajo na trg. Na ta način se markirajo pogledi v notranjost napajalnih ulic.

Predvideni so sledeči načini tlakovanja površin:

- 1) Večji tlak je iz plošč formata 120/40 cm, ki se prekrivajo na tretjini dolžine plošč. Površina tlaka je peščena.
- 2) Manjši tlak je iz plošč dimenzij 60/20 cm, prav tako z prelaganjem na tretjini. Ploščice se, za različno od večjega formata, izdelajo iz zganega tonalita.
- 3) Obroba tlaka trga se izvede kot pas širine 40 cm iz poliranega tonalita. Med obrobo in glavnim tlakom trga se izvede kanaleta z rebo.
- 4) "NB", ki povezuje robove trga, se izvedejo iz poliranega belega granita.

Vse navedeno velja za osrednji trg, kot tudi za Korosko cesto in Ulico kneza Kocija. Tlakovanje trga in ulic dopolnjujejo fontana, zeleni elementi na obrubu in klopi.

UREDITEV OSREDNJEGA TRGA

Poleg novega eno-nivojskega tlakovanja so na trgu predvideni sledeči posegi in ureditve:

- 1) Izvede se fontana z vodometi, fontana je v nivoju tlaka, pokrita z nerjavico rešetko, okoli katere se driguje vodni onopi z regulirano visino glede na čas dneva in večimi različni zornimi in kombiniranimi abstraktnimi le-tali. Fontana je locirana nasproti Kužnega znamenja in urezbeni oddaljenosti in nasproti mestne hiše. Zaradi svoje izvedbe je ustrezno diskretna, glede na opojje pretakanja vode pa hkrati tudi prava pozivitev trga.
- 2) Obstoječe kamnite klopi okoli Kužnega znamenja so neprimerne in neestetske. Nadomestijo se z novimi, maziivimi kamnitimi (zaprtimi) klopi, večje širine (120 cm), ki omogoča udobnejše počivanje in večjo uporabnost. Hkrati nov obod dodatno privlačno samo mestno znamenitost in jo naveže na novo ureditev trga.
- 3) V zahodnem delu se nahaja nekoliko umaknjeno in po značaju bolj zaprto območje trga. Tukaj se predvidi diskretna urbana zaceljenitvijo z nizkimi dreveci majhnih krošenj (Acer campestre) kot opremljavo klopem za počitek.
- 4) Cesta preko trga se omeji z kovinskimi markerji, ki vsebujejo LED svetlo za nočno vožnjo.
- 5) Okvimo je predviden koncept črtega pacu čerčnikov in zunanjih niz talov na S robu trga, ki je prikazan na grafikaht.

UREDITEV OBMOČJA PAVILJONA

Na vzhodu v navezavi na Glavni trg se nahaja ambiant z močno artikulirano lastno prostorsko identiteto in bi lahko v drugih razmerah deloval kot ločen trg npr. o fontano. Vendar pa je uporaba tega prostora o obrani naročnika definirana drugače, in v tem smislu je prostor tudi oblikovan in opremljen:

- 1) PAVILJON
Izvede se nov paviljonski objekt, lociran na okvimi lokaciji starega perona. Objekt je oblikovan tako, da omogoča prehod k objektom na južnem robu območja. Hkrati zaradi velikih zastekljenih delov objekt ne zapira pogleda na južni rob. Sečvirni del objekta so tudi javni zamislani prostor in kletni etaki. Objekt omogoča maksimalno fleksibilno uporabo s jedri ki vsebujejo instalacije in priključke, z notranjostjo, ki se lahko odpre v enoviti prostor, za odpiranjem na zunanje območje kot na zunanji vrt.
- 2) V obtem razru se izvede urbana zaceljenitvijo z nizkimi dreveci majhnih krošenj (Acer campestre) kot opremljavo klopem za počitek. Drevesa prečka z markirajočimi označeno "vozilnice" za predviden promet / javna prevozna sredstva. Ker je identiteta tega prostora zamisljena kot "dnevna soba", deluje zazenitvijo kot "vrt", ki ga je mogoče opazovati iz paviljona oz. se le ta v njega odpira. Drevesa se navezujejo na predvideno zeleno fasado objekta GT 17-19.
- 3) V podobi "dreves" a otklenim nadstreškom se predvidi kakalni prostor ob avtobuznem postajališču, nadstreški so v rastro umišeni med drevesa.
- 4) V bližini paviljona se predvidijo otroška igrala na mehki podlagi.

UREDITEV KOROSKE CESTE

Koroska cesta se opremlja hkrati z spremembo prometnega režima - enozmernim promonom oz. peš cono. Novo tlakovanje je enozmerno. Na oevremem robu je predvidena linija nizkih dreves, ki zrazmijajo urbano opremo. Cestišče se označi z kovinskimi markerji z vgrajenimi LED svetli. Na zahodnem začetku Koroske ceste se v tlaku predvidi markacija z napisom, da se nahajamo v območju starega mestnega obdija. Prehodi in navezave prehodov / ulic so dodatno markirani in ozvešteni. Zelena podoba Koroske ceste je zelo umirjen in enozstaven ambiant, ki daje dovolj prostora ureditvi zamih ob-uličnih objektov.

REVITALIZACIJA OBMOČJA

Mesto Maribor premore visoko trgov z različno uporabo in "narvenom". Med temi noči Glavni trg prvenstveno vlogo protikoloznega trga. Nameren je dopolniti, ki so vezani na mestno hišo in protikoloznem privredvam. To dejstvo naseloma omeji uporabo trga v nekaterih namene oz. določeno uporabo naredi manj omiselno, tudi glede na dejstvo, da premore mesto še druge trga. Tako na trgu zamem ni predvideni fikšnih igral za otroke ali celo otroško igralce, na trgu ni predvidene zaceljenitve (razen v obrubu / zahodnem delu namerenem počitku).

Hkrati trg zaradi svoje velikosti omogoča nekatere druge uporabe, ki so predvom začasnega značaja. Na trgu je predvidena občasna tematika bznica, privredne vezane na premišni oder (predvideni so potrebni priključki), pozivni drališče (fontana takrat ne deluje)...

Ne glede na velike možnosti revitalizacije in uporabe, ki jih ponuja velikost trga, objekti na obrubu, itd. pa je uspešnost revitalizacije in frekventnost uporabe o obrui obiskovalcev odvisna primamo od ustreznih prometne infrastrukture in navezanosti. Za maksimalno izkoriščenost bi trg potreboval avtomobilsko parkirno garazo v neposredni bližini, v idealnem primeru celo pod trgov camim. To bi dokončno zagotovilo intenzivno uporabo trga in območja v neposredni bližini (Rotovški trg). K temu bi pozitivno pripomogel tudi dinamičen javni prevoz, z manjšimi in fleksibilnejšimi avtobusi.

ORGANIZACIJA PROMETA IN PARKIRANJE

Predvideno je fazno zniževanje frekvence prometa, z delnim zapiranjem Koroske ceste, starega mostu in zozanjem oetlišča Ulice kneza Kocija. To bi omogočilo izvebo eno-nivojskega tlakovanja območja. Javni prevoz bo tudi v prihodnje oztal pomemben. Tako ota v bližini predvidenega paviljona predvidena dva nadstreška ob postajališču za avtobuse. Predvidena so stojala za kolesa. Parkiranje na kateremkoli delu obravnavanega območja ni predvideno.

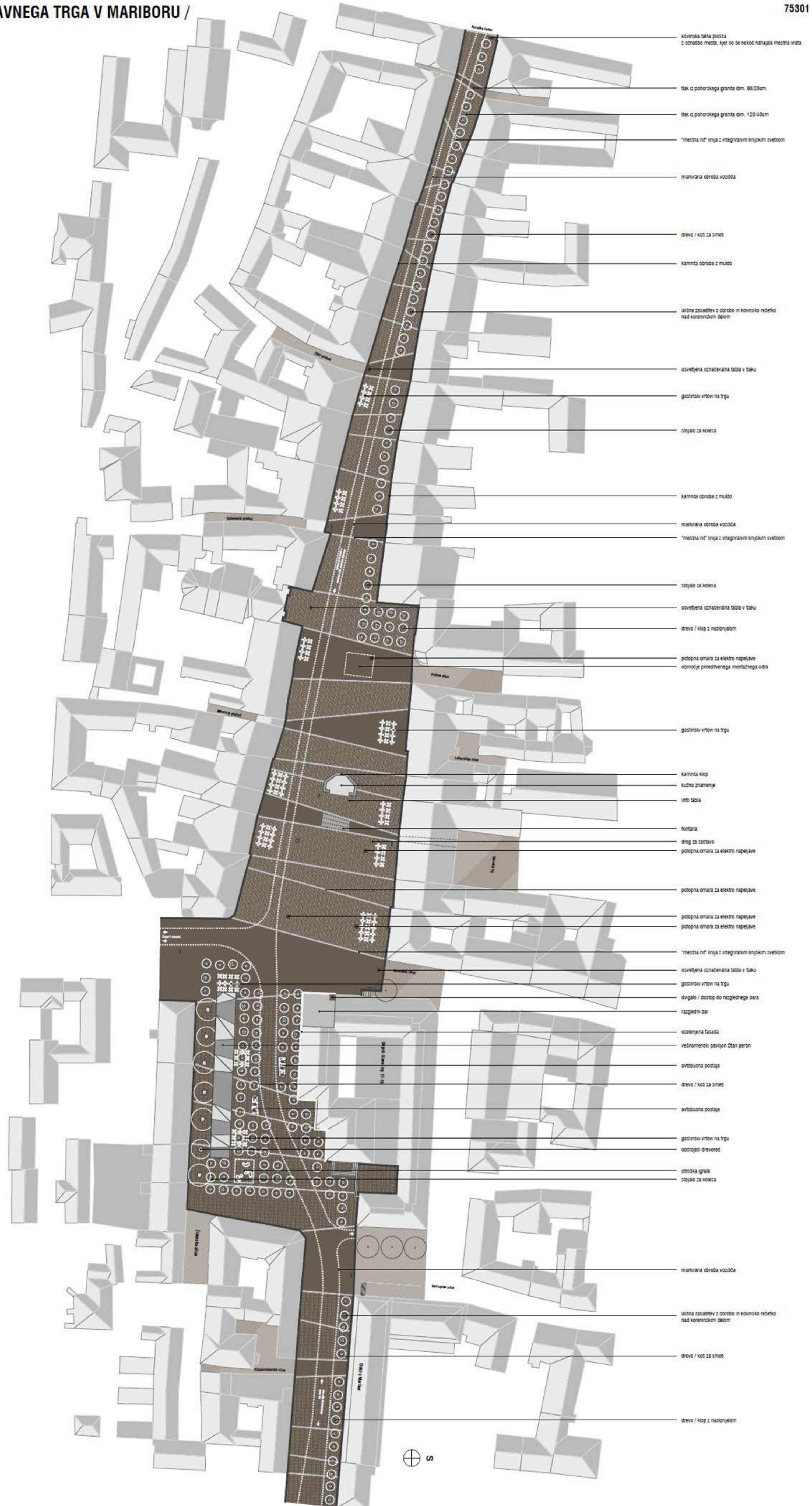
TRG PONDVI

Trg ima artikulirano uporabnost tako podnevi kot ponoči. Biotveni atraktivni elementi trga podnevi so:

- 1) Panoramsko divgalo in razgledna ploščad lokala na objektu GT 17-19.
- 2) Fontana / vodomet neicbežno generira aktivnost tako otrok kot opremljvalcev in obiskovalcev.
- 3) Paviljon je večnamenska fleksibilna platforma za različne aktivnosti in ureditve. Je dnevni objekt, ki omogoča optimalno servisiranje uporabnikov javnega prevoza, ki se začrkuje, čakajo ali srečujejo na območju trga.

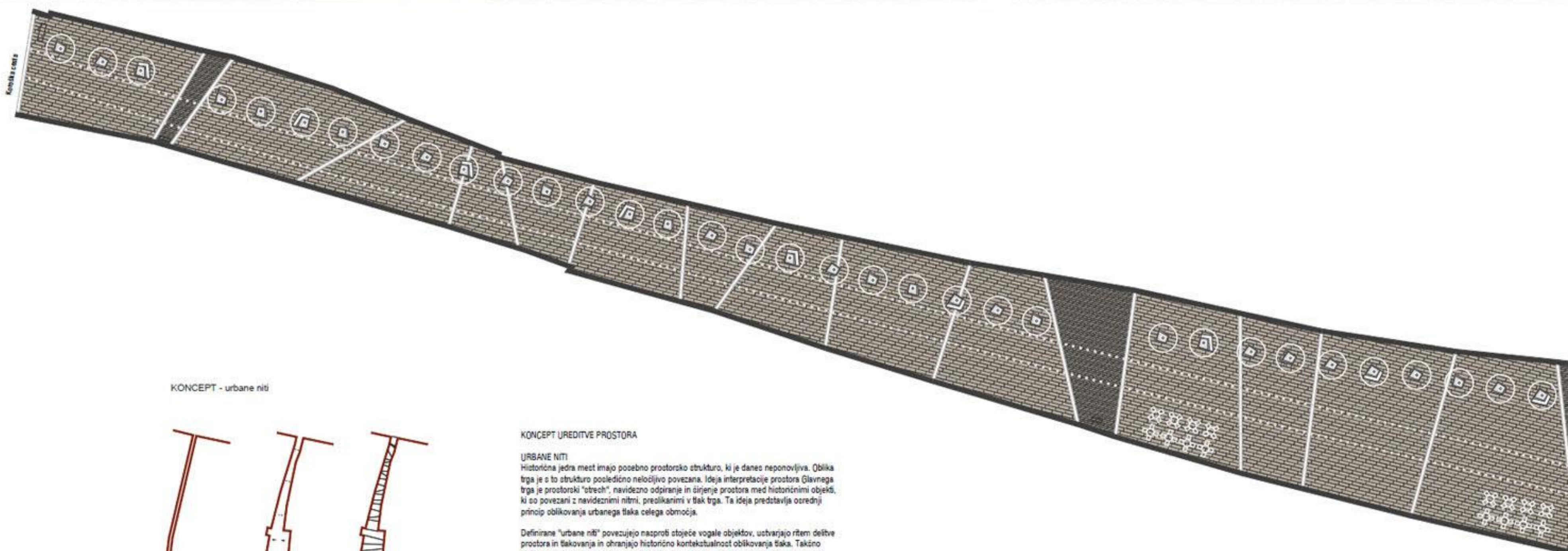
TRG PONOČI

- 1) Ozvešteni koncept omogoča atraktivno nočno sliko brez primere.
- 2) Razgledna platforma na objektu GT 17-19 je primamo nočni, predvideni lokal, z možnostjo izvedbe komonih prireditev v največkratvizejem ambiantu, o pogledom na primarni prostor v mestu.
- 3) Uporabniki javnega prometa tudi ponoči najdejo prijetno ozvešteni in opremljen trg.

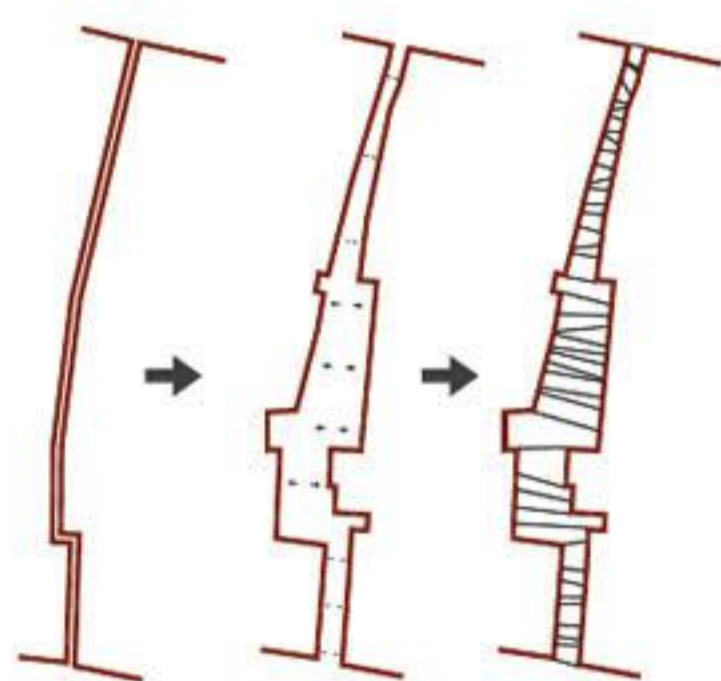




pogled proti vzhodu



KONCEPT - urbane niti



KONCEPT UREDITVE PROSTORA

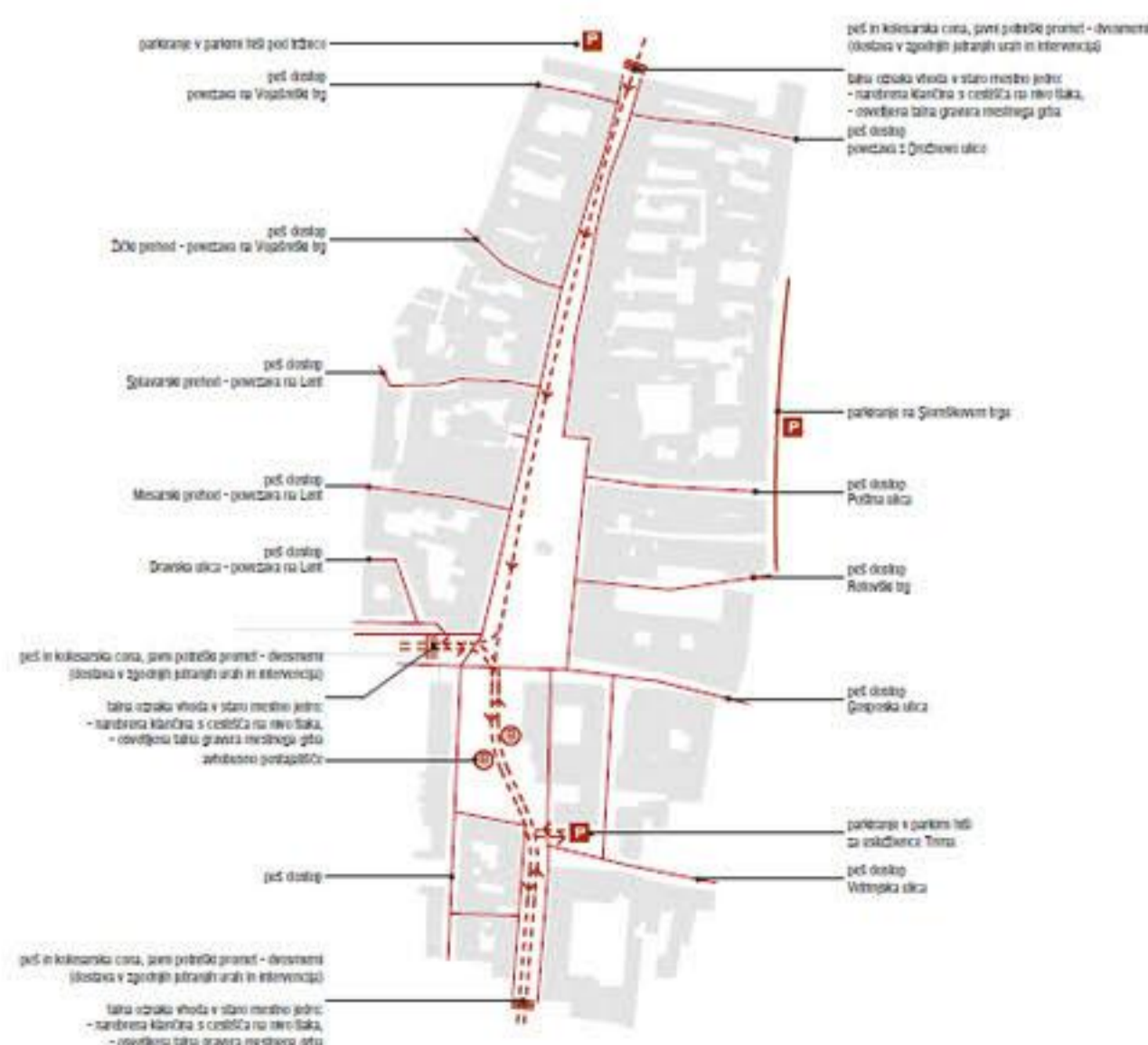
URBANE NITI
Historična jedra mest imajo posebno prostorsko strukturo, ki je danes neponovljiva. Oblika trga je o to strukturo posledično neoljudivo povezana. Ideja interpretacije prostora Glavnega trga je prostorski 'otreh', navidezno odpiranje in širjenje prostora med historičnimi objekti, ki so povezani z navideznimi nitmi, preokanimi v šak trga. Ta ideja predstavlja oredni princip oblikovanja urbanega šaka celega območja.

Definirane 'urbane niti' povezujejo nasprotni stojče vogale objektov, ustvarjajo ritem delitve prostora in šakovanja in ohranjajo historično kontekstualnost oblikovanja šaka. Takšno oblikovanje je sodobna interpretacija oblike trga (prilop k interpretaciji), ki pa ima svoje korenine v zgodovinski podobi mesta in okladno z tem deluje vedplachno. Za razliko od trenutne geometrijsko omejene (statične) formulacije šaka, predstavlja predlagan prilop naravnost in neposrednejšo definicijo, ki omogoča močnejši in bolj dinamičen prostor. V pogledih na trg je razvidna raznolika podoba le tega, glede na pozicijo in ubinek perspektive.

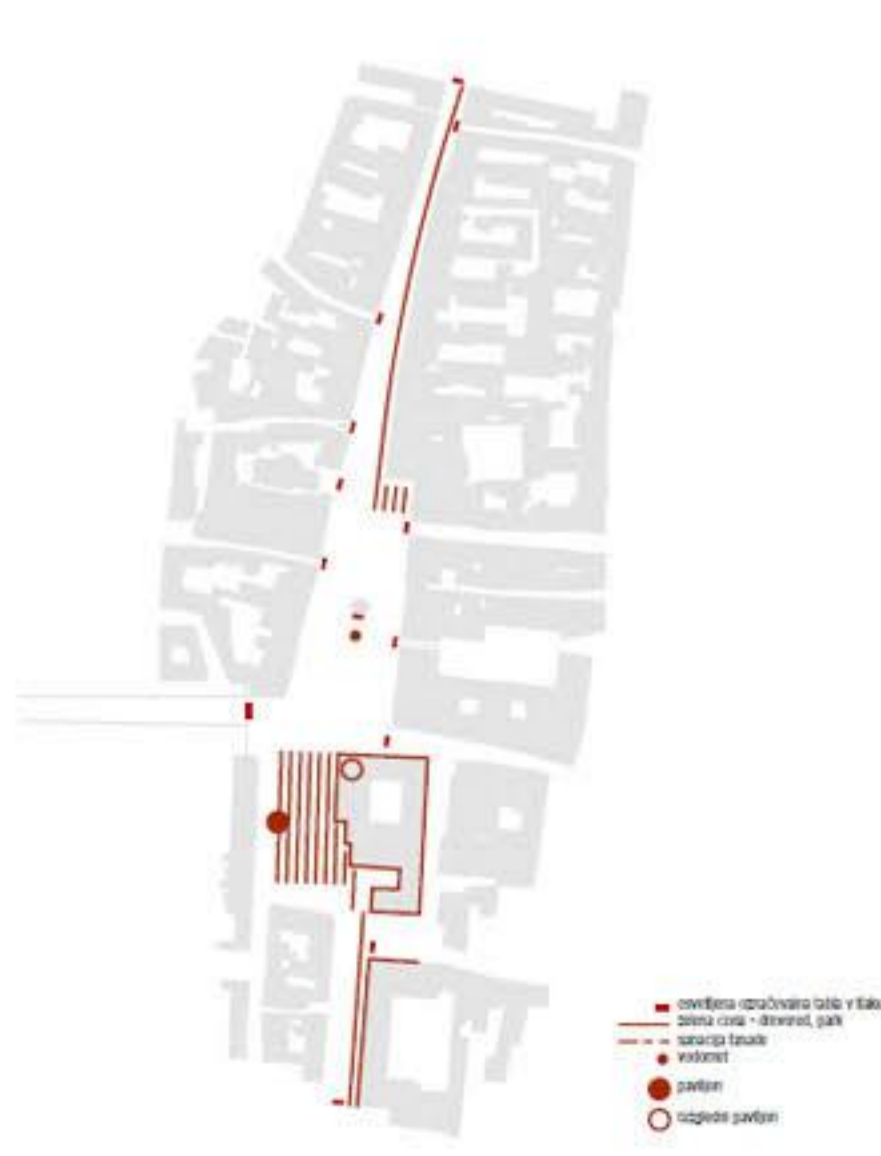
Z povezovanjem vogalov so poleg notranjih pasov dodatno definirani pasovi ulic, ki se atekajo na trg. Ti pasovi so šakovani z drobnejšim / temnejšim šakom in predvidoma segajo tudi v notranjost ulic, z namenom izvedbe mehkega prehoda šakovanja. Kombinirani so s ločkovnimi svetili v šaku, ki prav tako deloma bežijo v notranjost ulic. 'Šakovanje' 'niti' je predvideno v celotnem območju, na Koroški cesti, in Ulici kneza Kocjca.

Ob 'nitih' so nameščene luči, ki tudi ponosi kažejo strukturo trga. Predvidi se linija LED svetilk na vsaki strani šakovane 'niti'. Na obrani pa se predvidi tudi kanaleta z rezo.

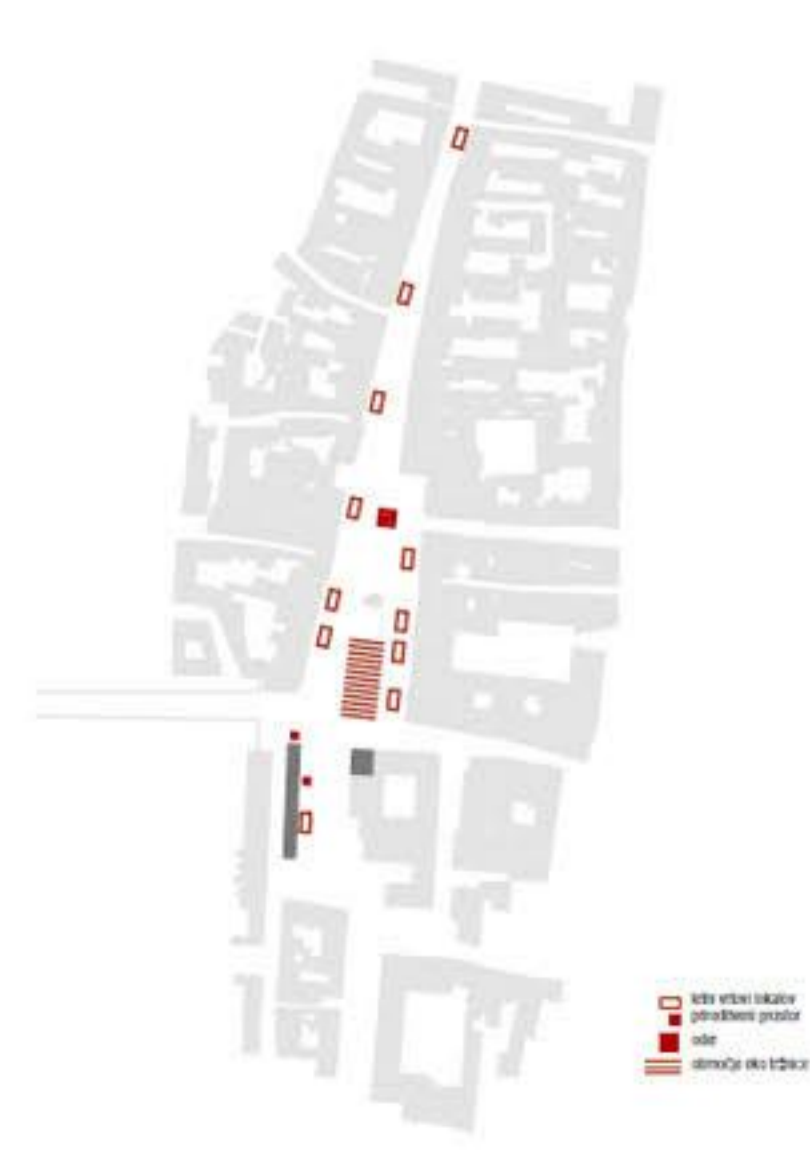
HEMA PROMETNE UREDITVE



HEMA ELEMENTOV UREDITVE



HEMA ZAČASNIH POSTAVITEV





pregled proti kuznemu zasmenju in toslani



markirna obrnba vetovica



kamnitka kloz z lesenim sedalom in nazonjnom



kuzno znamenje



montaži oder za predvide na prostem



kuzno znamenje



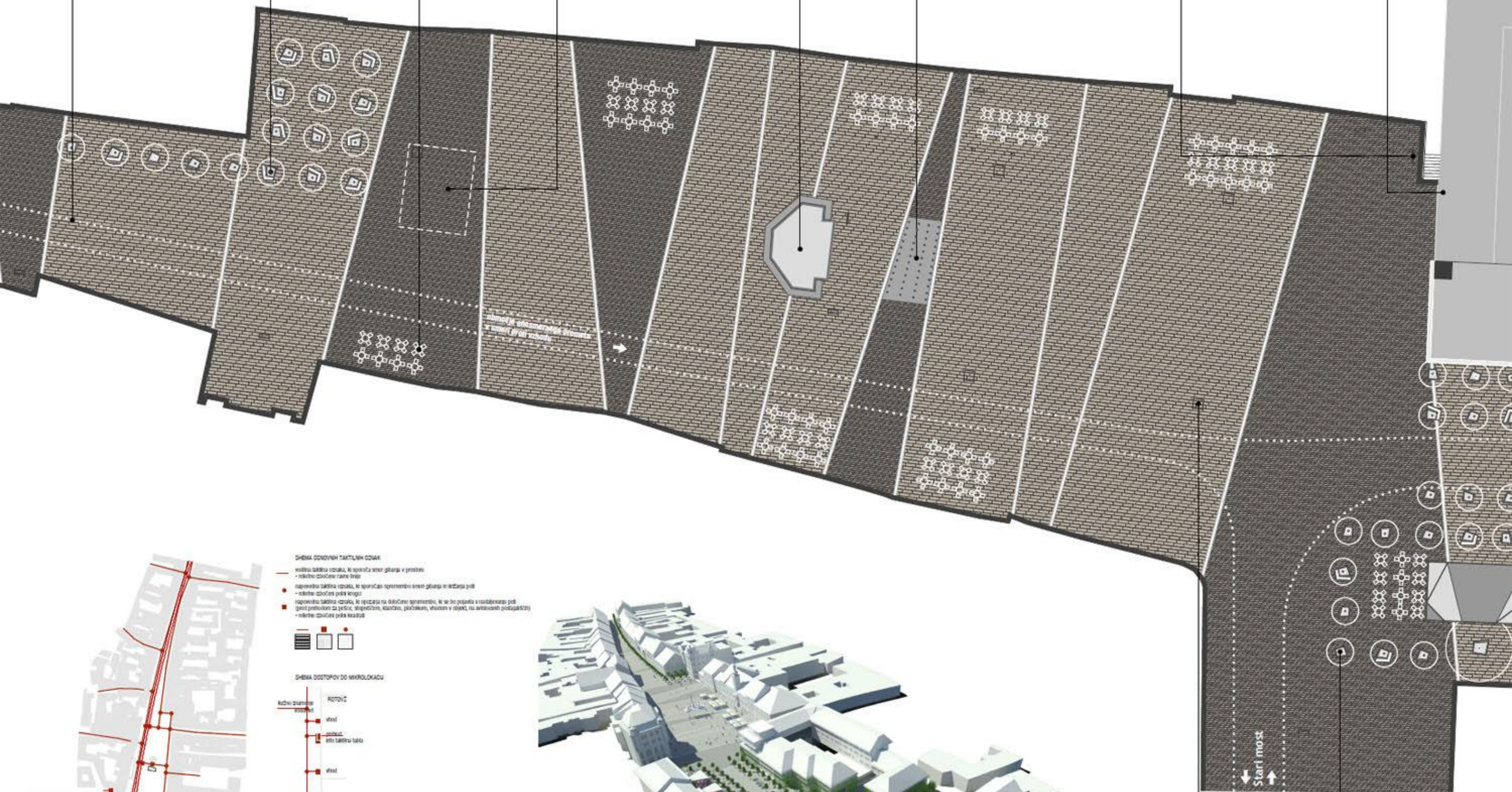
pregled na fontano iz prehoda proti Rotovskemu trgu



info tabla



pregled na divano / dostop do razpisnega bara in ozelenjena fasada



SHEMA ODGOVORNI TAKTILNI OZNAKI

- velika škrtna oznaka, ki opozarja smer gibanja v prostoru
- majhna škrtna oznaka, ki opozarja smer gibanja v prostoru
- velika škrtna oznaka, ki opozarja smer gibanja in hitrosti pri
- majhna škrtna oznaka, ki opozarja smer gibanja in hitrosti pri
- velika škrtna oznaka, ki opozarja na običajno smer gibanja in hitrosti pri
- majhna škrtna oznaka, ki opozarja na običajno smer gibanja in hitrosti pri
- velika škrtna oznaka, ki opozarja na običajno smer gibanja in hitrosti pri
- majhna škrtna oznaka, ki opozarja na običajno smer gibanja in hitrosti pri

SHEMA DOSTOPNI DO MIKROKOLAJARJEV

- kuzno znamenje
- info tabla
- info tabla
- info tabla
- info tabla



pregled na celotno območje obdelave



postopa omara za elektro napeljave



kloz za smeti



pogled na paviljon in ozelenjeno fasado objekta Glavni trg 17-19



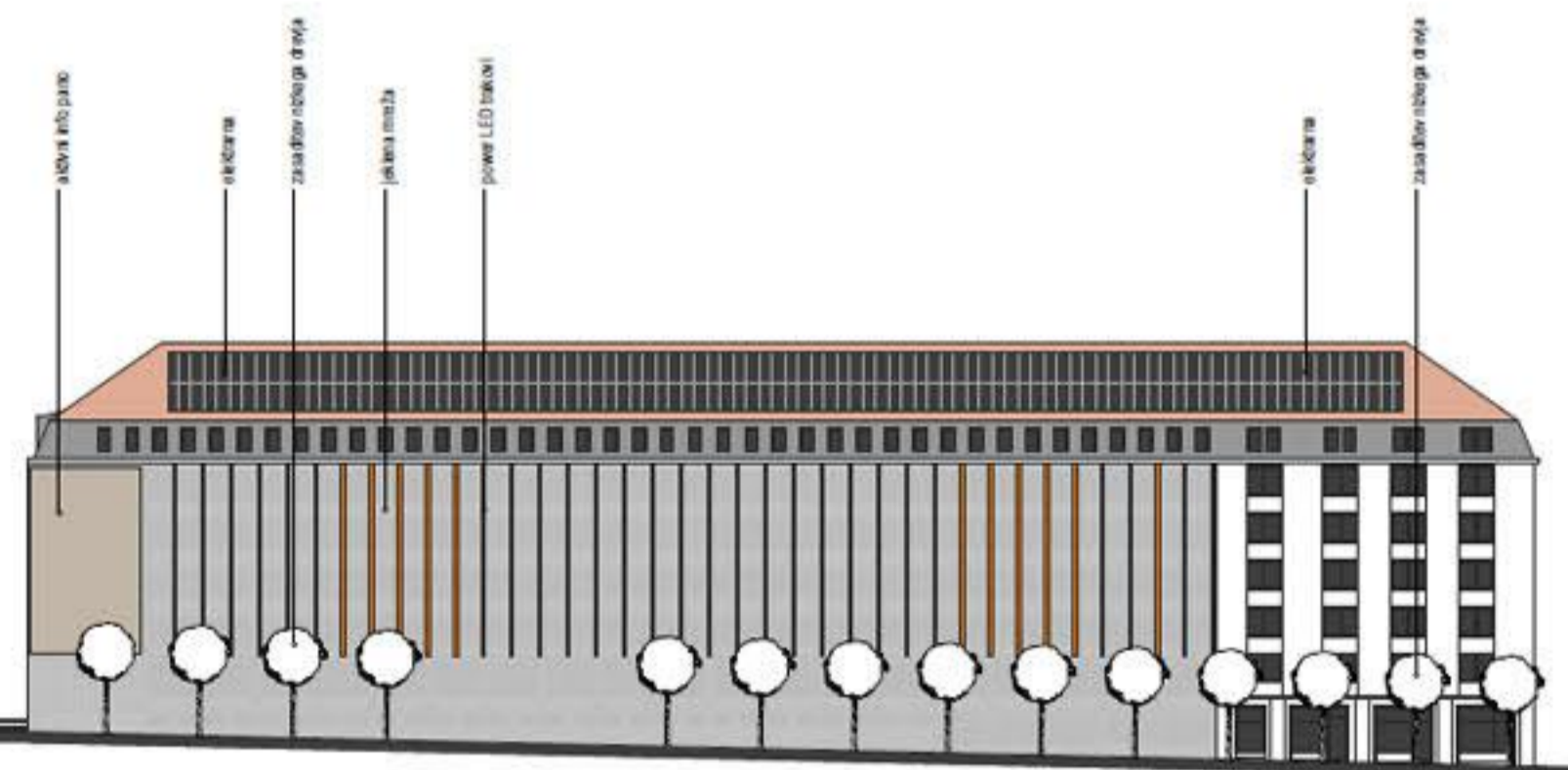
pogled na fasado Elektro Maribor



nočna fasada Elektro Maribor



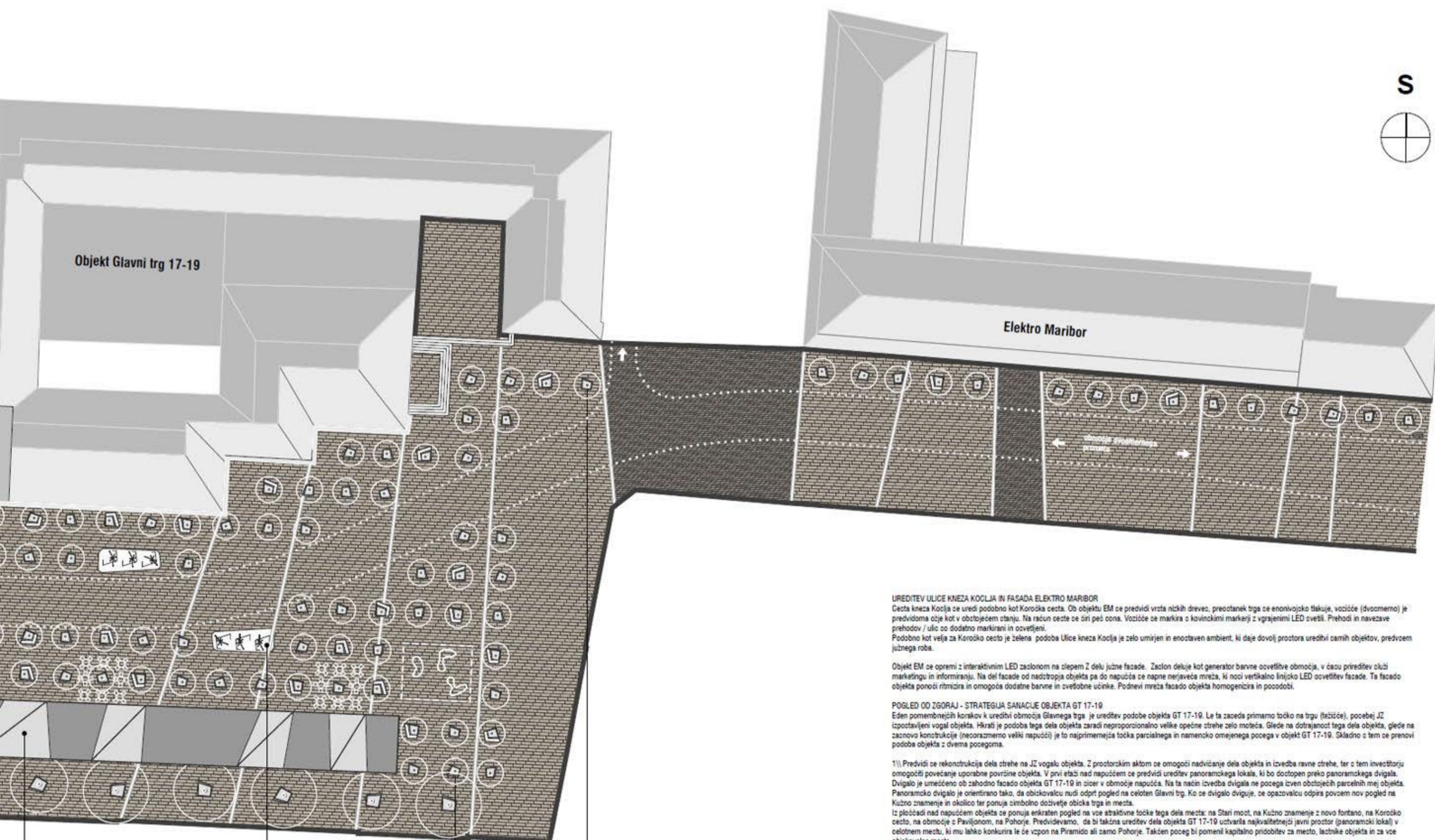
južna fasada objekta Glavni trg 17-19



fasada Elektro Maribor



zahodna fasada objekta Glavni trg 17-19



UREDITEV ULICE KNEZA KOČLIJA IN FASADA ELEKTRO MARIBOR

Cesta kneza Kočija se uredi podobno kot Koroska cesta. Ob objektu EM se predvidi vrsta nizkih dreves, preostanek trga se enonivojsko tlakuje, vozilce (dvocimerno) je predvidoma oče kot v obstoječem stanju. Na račun ceste se širi pet cona. Vozilce se markira z kovinskimi markerji z vgrajenimi LED svetili. Prehodi in navezave prehodov / ulic so dodatno markirani in osvetljeni. Podobno kot velja za Korosko cesto je zelena podoba Ulice kneza Kočija je zelo umirjen in enostaven ambient, ki daje dovolj prostora ureditvi osmi objektov, predvsem južnega roba.

Objekt EM se opremlja z interaktivnim LED zaslonom na zlepen 2 delu južne fasade. Zaslon deluje kot generator barvne osvetlitve območja, v času prireditve služi marketingu in informiranju. Na del fasade od nadstropja objekta pa do napučenja ce napne nerjavica mreža, ki noli vertikalno linijko LED osvetlitve fasade. Ta fasado objekta ponudi ritmična in omogoča dodatne barvne in svetlobne učinke. Podnevi mreža fasado objekta homogenizira in poudarja.

POGLED OD ZGORAJ - STRATEGIJA SANACIJE OBJEKTA GT 17-19

Eden pomembnejših korakov v ureditvi območja Glavnega trga je ureditev podobe objekta GT 17-19. Le ta zaseda primarno biko na trgu (kličič), posebej JZ izpostavljeni vogal objekta. Hkrati je podoba tega dela objekta zaradi neproporcionalno velike operne strne zelo močna. Glede na dotrajanost tega dela objekta, glede na začetno konstrukcijo (neorazumno veliki napuči) je to najprimernejša točka parcialnega in nameniko omejenega posega v objekt GT 17-19. Skladno s tem se prenovi podoba objekta z dvema posegoma.

- 1) Predvidi se rekonstrukcija dela strehe na JZ vogalu objekta. Z protorskim aktom se omogoči nadvigovanje dela objekta in izvedba ravne strehe, ter s tem investicijo omogoči povečanje uporabne površine objekta. V prvi etaži nad napučem se predvidi ureditev panoramskega lokala, ki bo dočopen preko panoramskega dvigala. Dvigalo je umeščeno ob zahodno fasado objekta GT 17-19 in sicer v območje napuča. Na ta način izvedba dvigala ne posega izven obstoječih parcelnih mej objekta. Panoramsko dvigalo je orientirano tako, da obkroževalo nudi odprt pogled na celoten Glavni trg. Ko se dvigalo dvigne, se opazovalcu odpira povsem nov pogled na Kubno znamenje in okolico ter ponuja simbolno doživljanje občika trga in mesta. Iz ploščadi nad napučem objekta se ponuja enkraten pogled na vse strahovne točke tega dela mesta: na Stari moot, na Kubno znamenje z novo fontano, na Korosko cesto, na območje z Paviljonom, na Pohorje. Predvidevamo, da bi takšna ureditev dela objekta GT 17-19 utvarila najkvalitetnejši javni prostor (panoramski lokal) v celotnem mestu, ki mu lahko konkurira le še vzpon na Piramido ali camo Pohorje. Takšen poseg bi pomenil kapitalno priobitev za mesto, lastnike objekta in za vse obkroževalce mesta.
- 2) Neatraktivni del objekta v območju pod napučem se z zeleni. Zaradi velikega nestrukturiranega prostora pred fasado in pod napučem in izvedba zelenilne fasade enostavna in izvedljiva. Lamelna konstrukcija oestavljena iz nerjavosti pletenic in "polick" za fiksiranje plezajočih rastlin ce obei neposredno na obstoječi betonski napuči. Korita z zemljo in koreninami ce vgradijo v nov tlak za obočeno konstrukcijo v območju pod napučem. Predvidi se tudi izvedba višjih korit nad 1. nadstropjem objekta. Vsa korita ce izvedejo z oclenjem za samodejno zalivanje rastlin. Predvidi ce ustreznna kombinacija rastlin za barvito podobo zelene fasade. Zazelenitev ce izvaja postopoma. V času rasti in odrjanja ce za rastline intenzivno okrbli. Deli fasade v tem času ostanajo neporočeni, vendar jih zakrivajo lamele običene pod napuči. Cilj zazelenilne fasade je utvariti zeleni rob trga, ki fizično v le tega ne posega, vendar pa utvarja človeku prijazno okolje in ima blagodejne mikro-klimatske učinke (zadržuje in generira vlago, znižuje poletno temperaturo okolice,...).

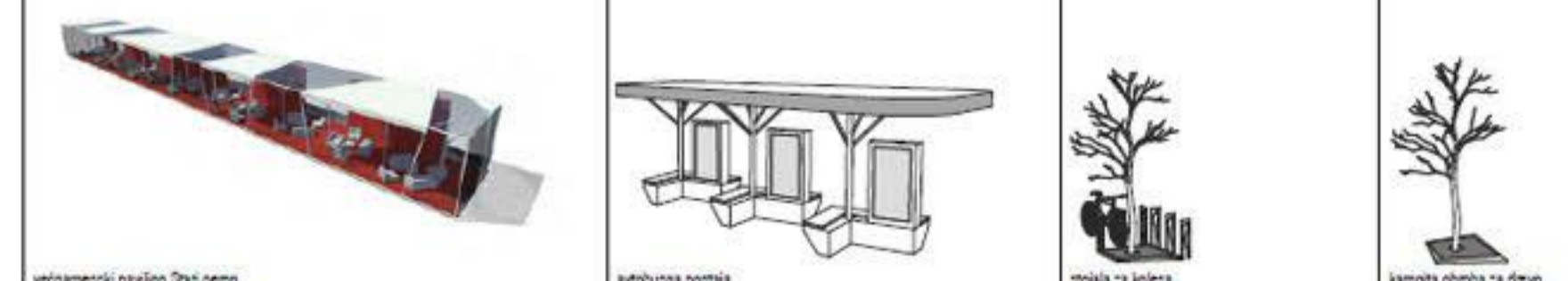
Z zeleno fasado in rekonstrukcijo JZ vogala objekta GT 17-19 bi le ta postal spodoben in pozitiven del urbanega okolja. Je pa objekt potreben tudi prenove notranjih stbrijev, kar pa ni predmet te natečajne naloge.

Strategija realizacije sanacije:

- 1) V protorski načrt vgradiš parametre, ki omogočajo prenovo objekta.
- 2) Z protorskim načrtom omogoči izvedbo ravne strehe in zadržljive fasade.
- 3) S protorskim načrtom omogoči lastnikom povečanje uporabnih površin in s tem ekonomsko opravičiti poseg.

S takimi potezami lahko uredilavec trga odločilno vpliva na sanacijo stanja objekta GT 17-19 in s tem ureditev podobe tega dela trga, ki je nujno potrebna.

Sanacija fasade objekta EM je za oblikovanje trga in tudi camo Ulico kneza Kočija drugačnega pomena in je ne gre obravnavati na istem pomembnostnem nivoju kot stavbo GT 17-19.



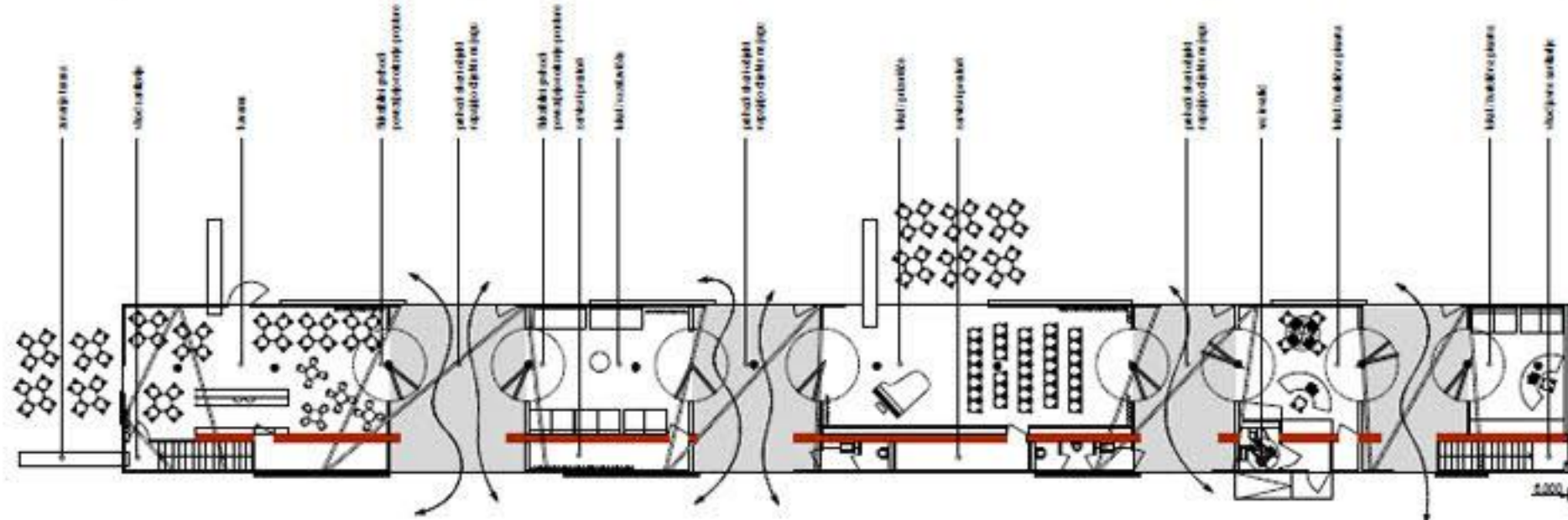
vebnamenski paviljon Dan perni avtobusna postaja stolpa za kolesa kamnita obroba za drevo



3004
tlačni delci



3004
tlačni delci



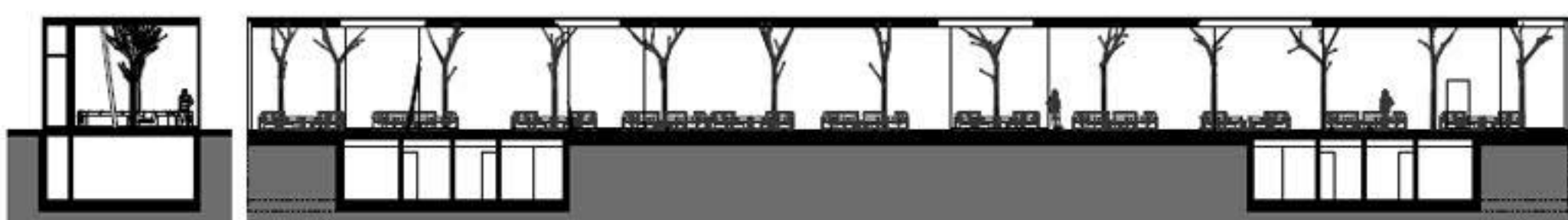
3004
tlačni delci



3004
tlačni delci



3004
tlačni delci

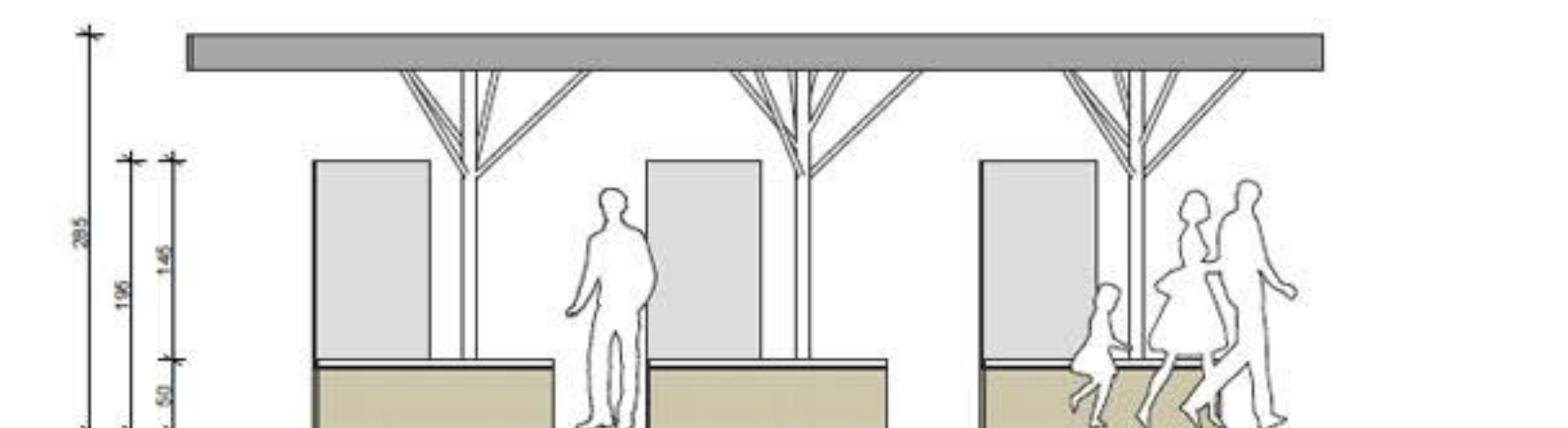
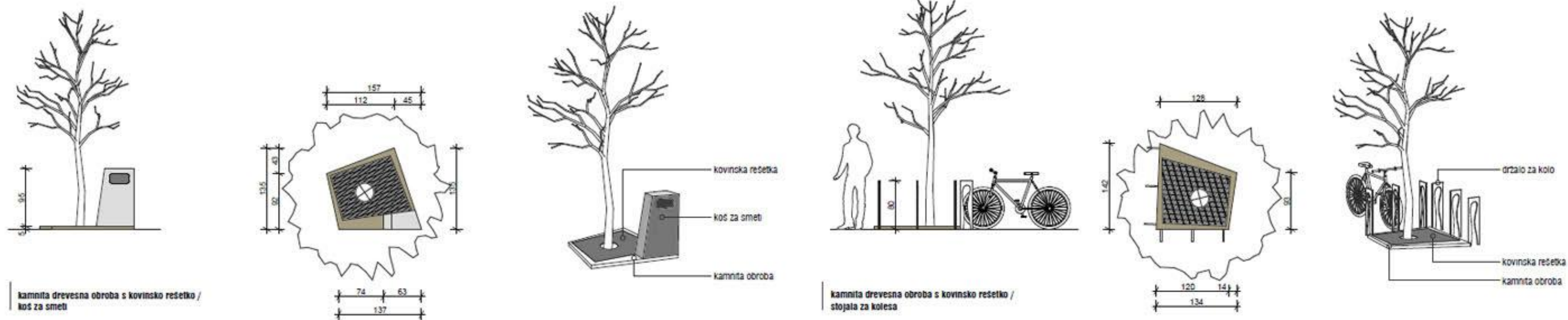
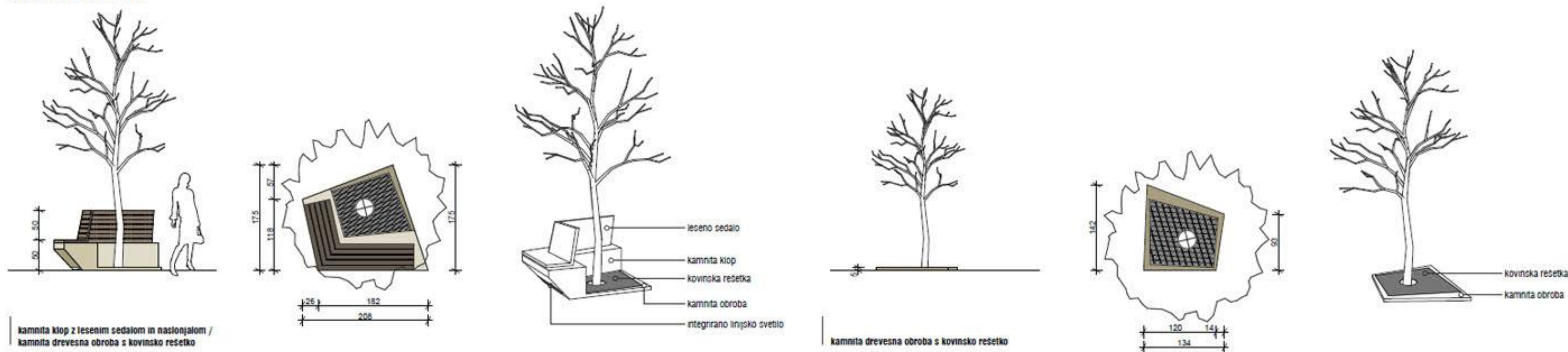


3004
tlačni delci

- 1) PAVILJON
Izvede se nov paviljonski objekt, lociran na okvirni lokaciji starega perona. Objekt je oblikovan tako, da omogoča prehod k objektom na južnem robu območja. Hkrati zaradi velikih zastekljenih delov objekta ne zapira pogleda na južni rob. Setavni del objekta so tudi javni sanitarni prostori v kletni etaži. Objekt omogoča maksimalno fleksibilno uporabo z jedri ki vsebujejo instalacije in priključke, z notranjostjo, ki se lahko odpre v enoviti prostor, za odpiranjem na zunanje območje kot na zunanji vrt.
- 2) V strogem razuru se izvede urbana zasaditev z nizkimi dreveci majhnih krošenj (Acer campestre) kot spremljiva klopmo za počitek. Drevesa prečka z markacijami označeno "vozice" za predviden promet / javna prevozna sredstva. Ker je identiteta tega prostora zamišljena kot "dnevna soba", deluje zaselenitev kot "vrt", ki ga je mogoče opazovati iz paviljona oz. se le ta v njega odpira. Drevesa se navezujejo na predvideno zeleno fasado objekta GT 17-19.
- 3) V podobi "dreves" z steklenim nadstreškom se predvidi čakalni prostor ob avtobnem postajališču, nadstreški so v rastu umeščeni med drevesa.
- 4) V bližini paviljona se predvidijo otroška igralna na mehki podlagi.

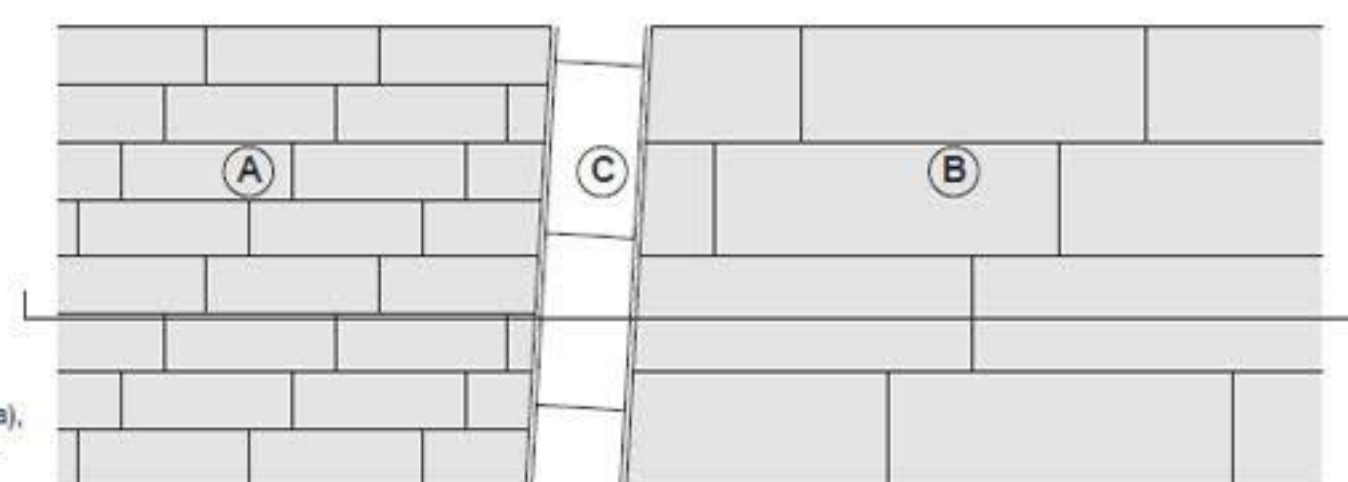


URBANA OPREMA

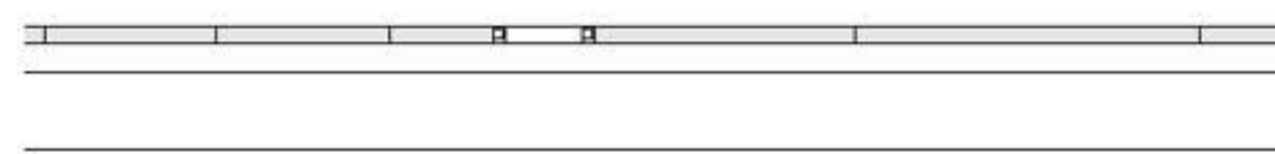


Tlaki - m 1:20

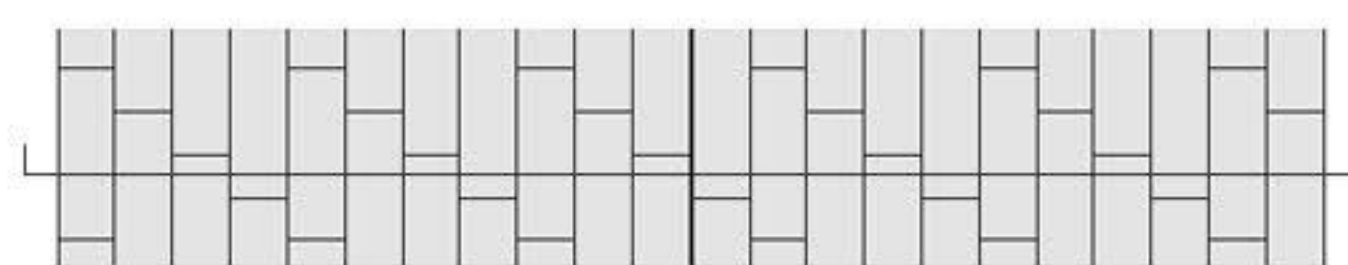
- A** plošče iz pohorskega granita 60/20 cm
- B** plošče iz pohorskega granita 120/40 cm
- C** plošče iz poliranega belega granita 35/60cm z integriranim linijskim svetilom (LED trak, bela svetiloba), s saširanim steklenim pokrovom - razpršena svetiloba (zaščita svetila min. IP07, svetilo je povozno)



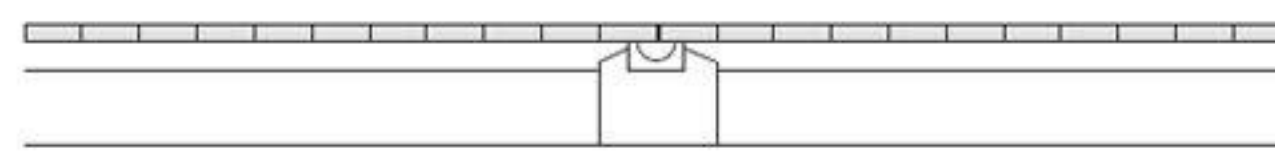
prerez



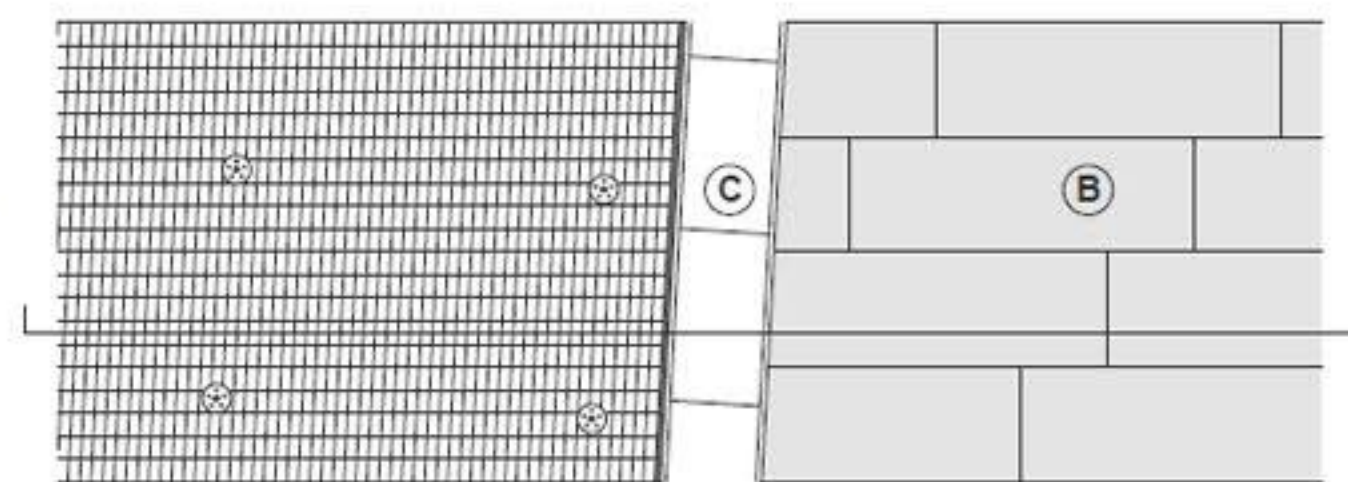
prikaz odvodnjavanja v skriti kanalet



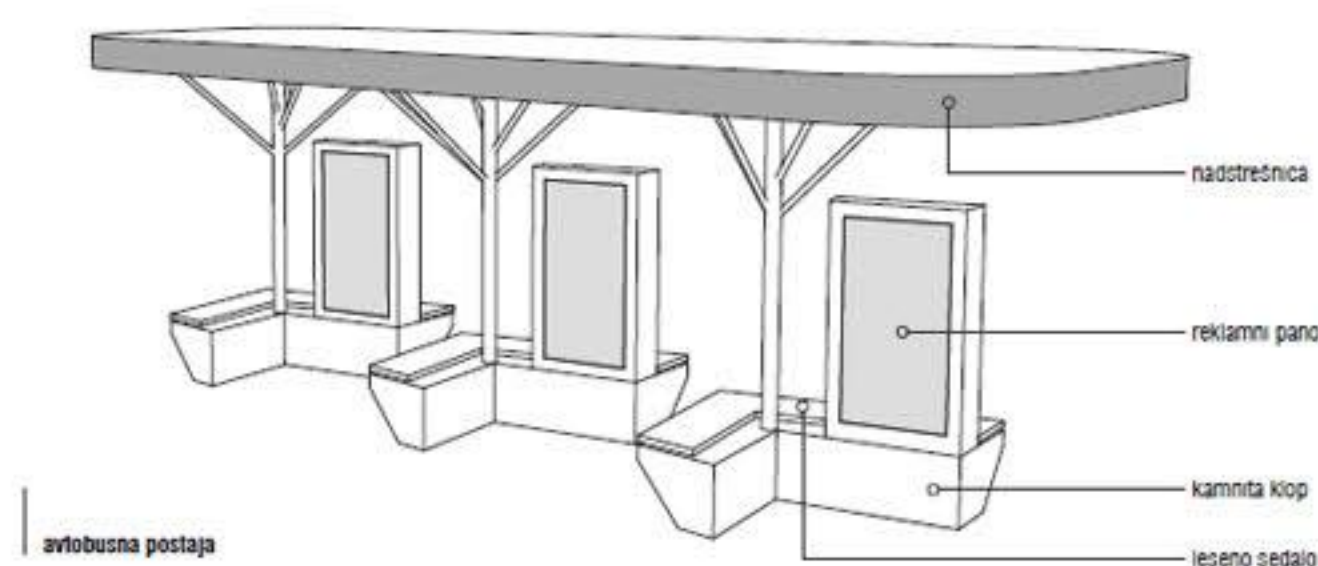
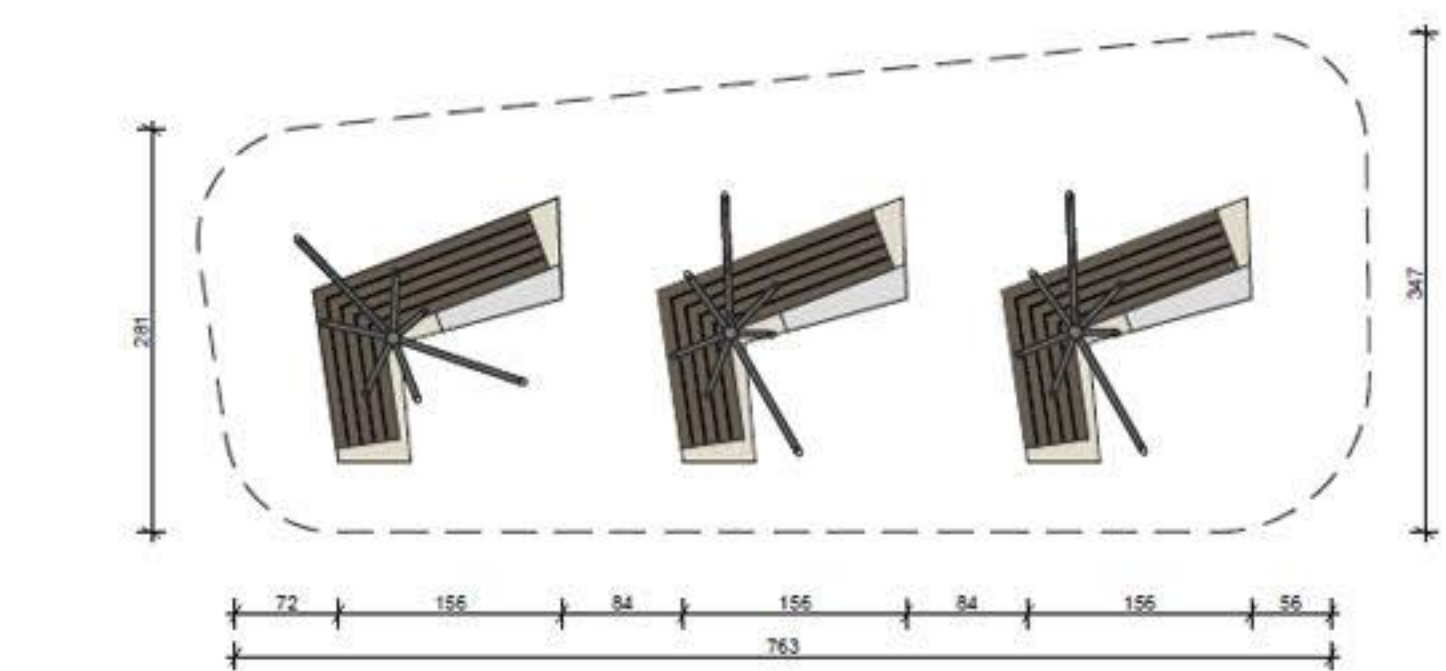
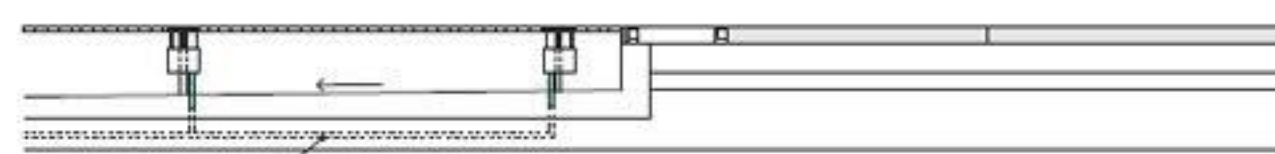
prerez



otok tlaka z rešetko vodometa osvetlitev vodnih snopov svetlobo z optičnimi vlakni z dislociranim generatorjem in različnimi barvnimi filtri končnici optičnih vlaken so razporejeni pod zaščitno pohodno steklo okrog vsake šobe vodometa (svetilo je pohodno)



prerez



avtobusna postaja

