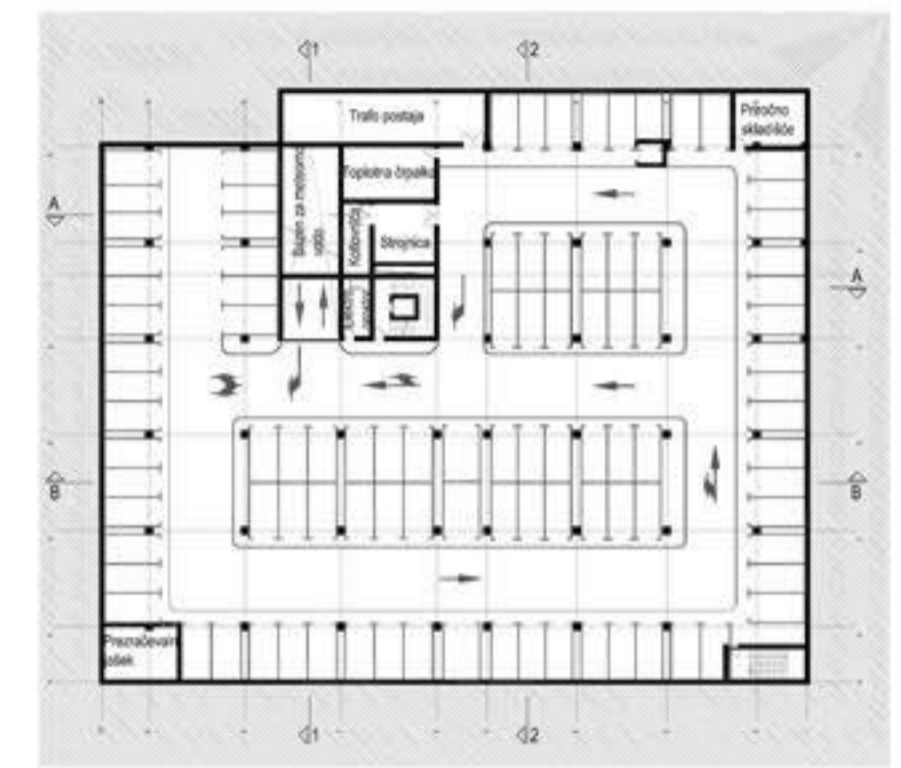
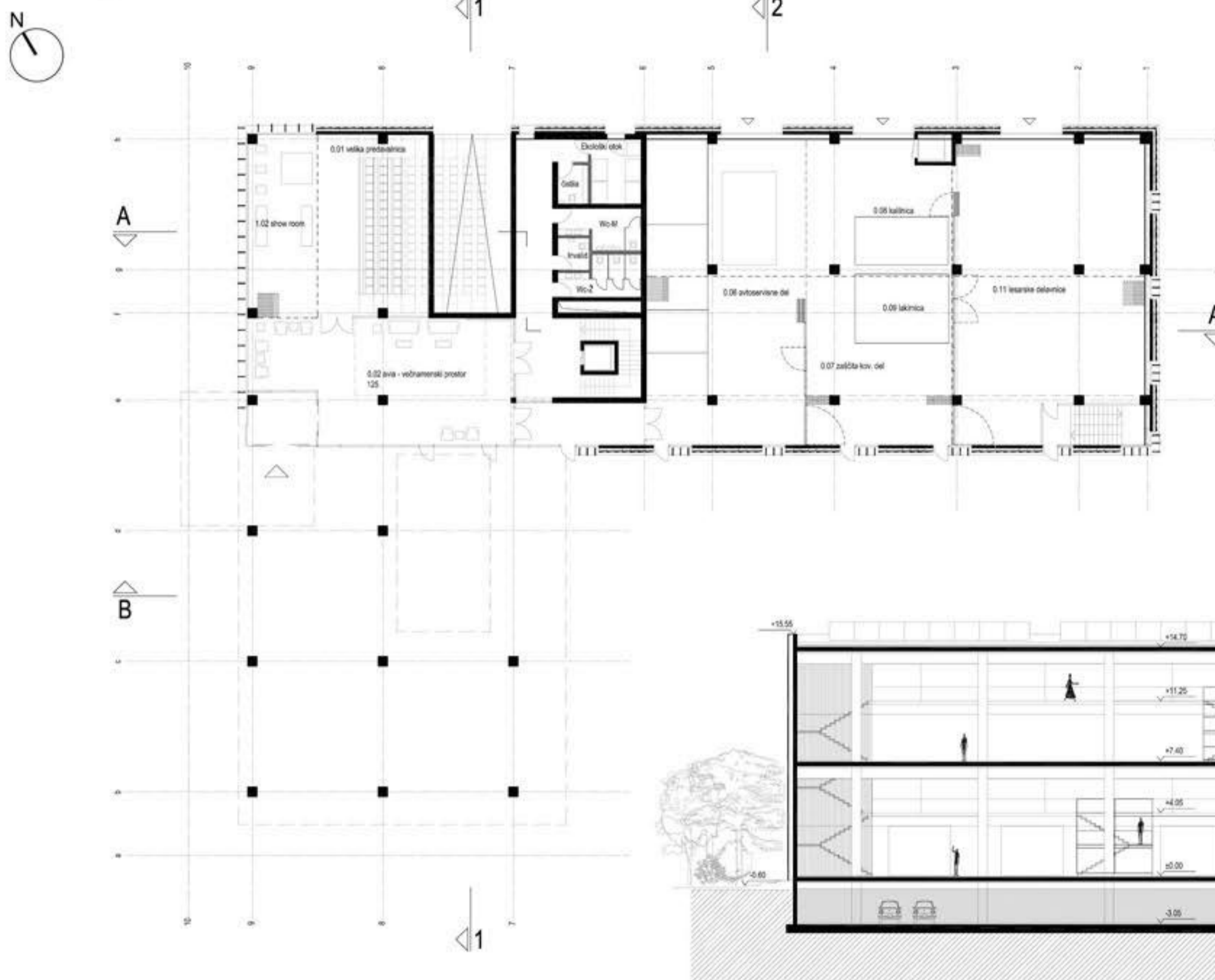


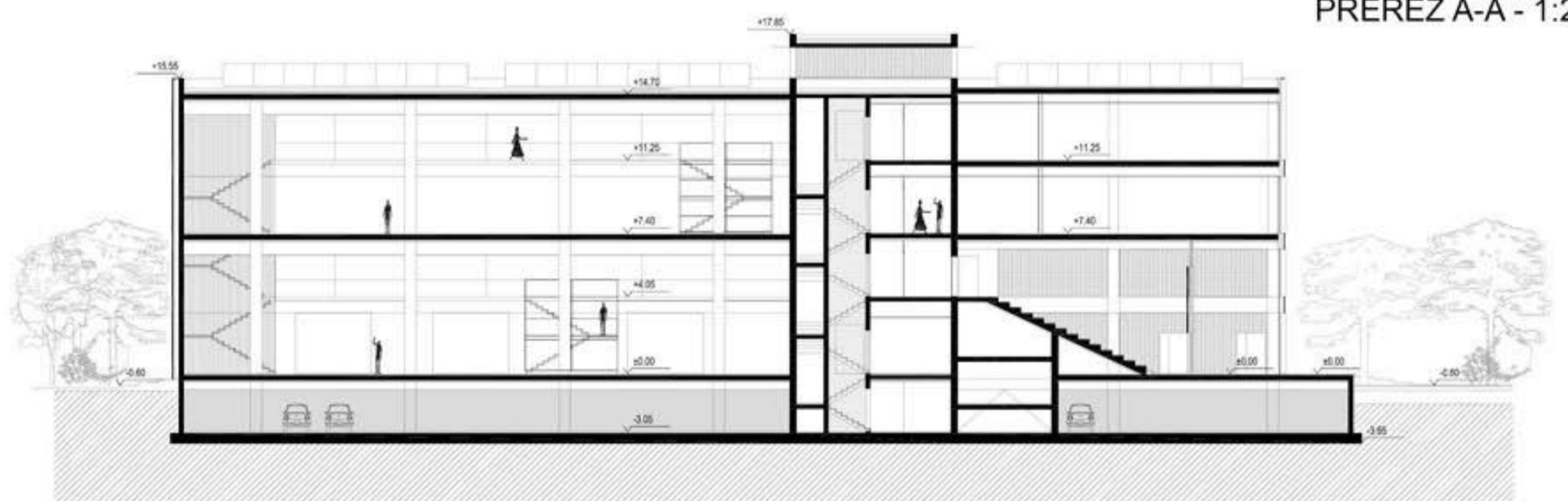


PRITLIČJE - 1:200

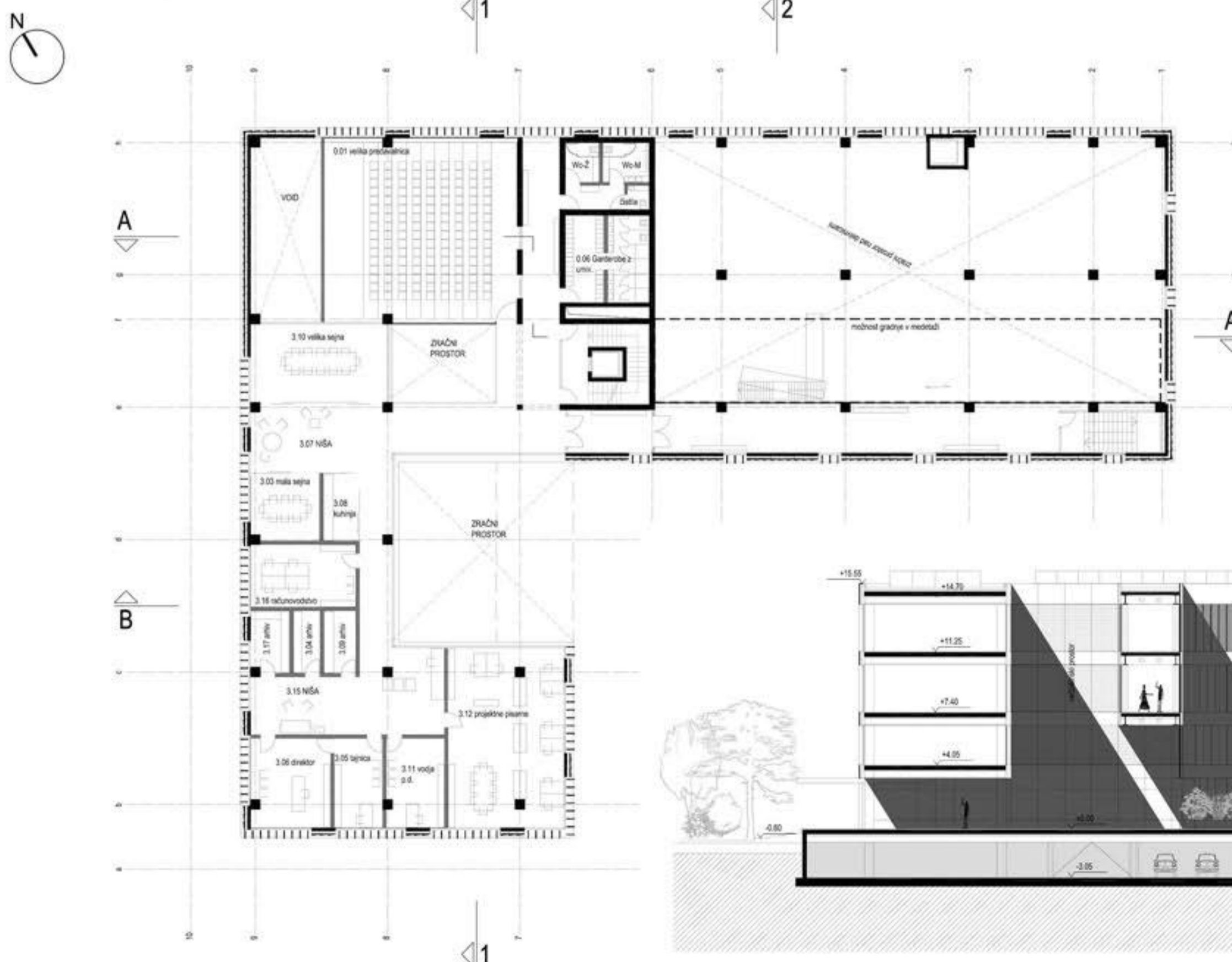
KLET - 1:500



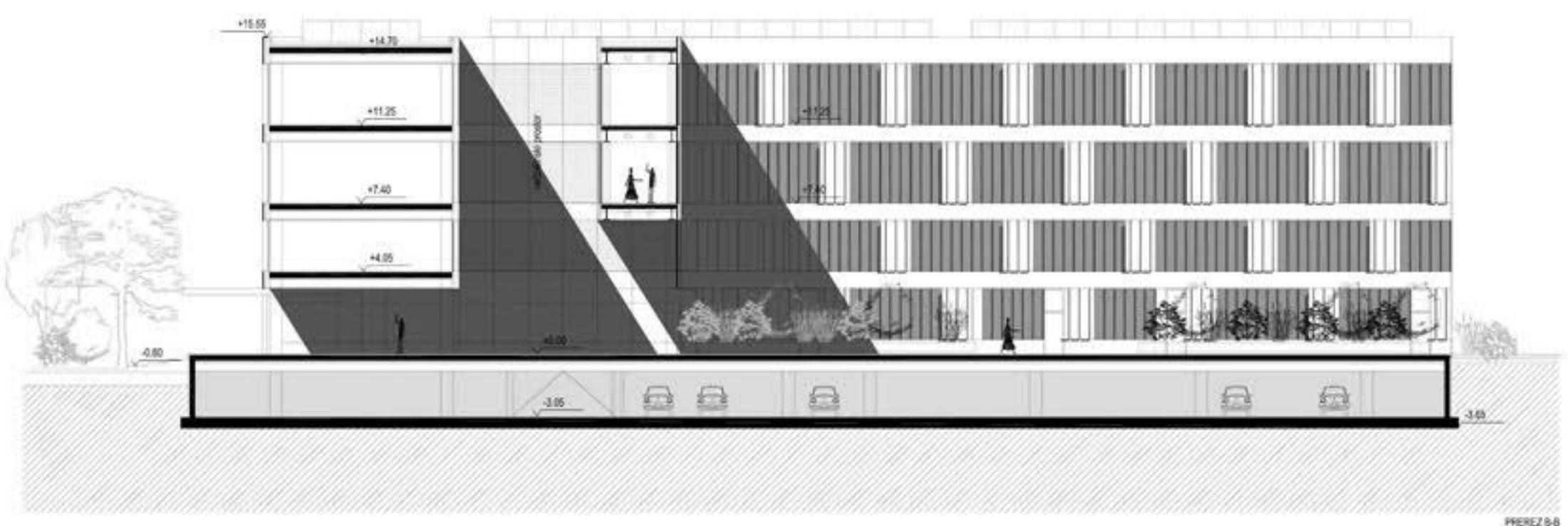
PREREZ A-A - 1:200

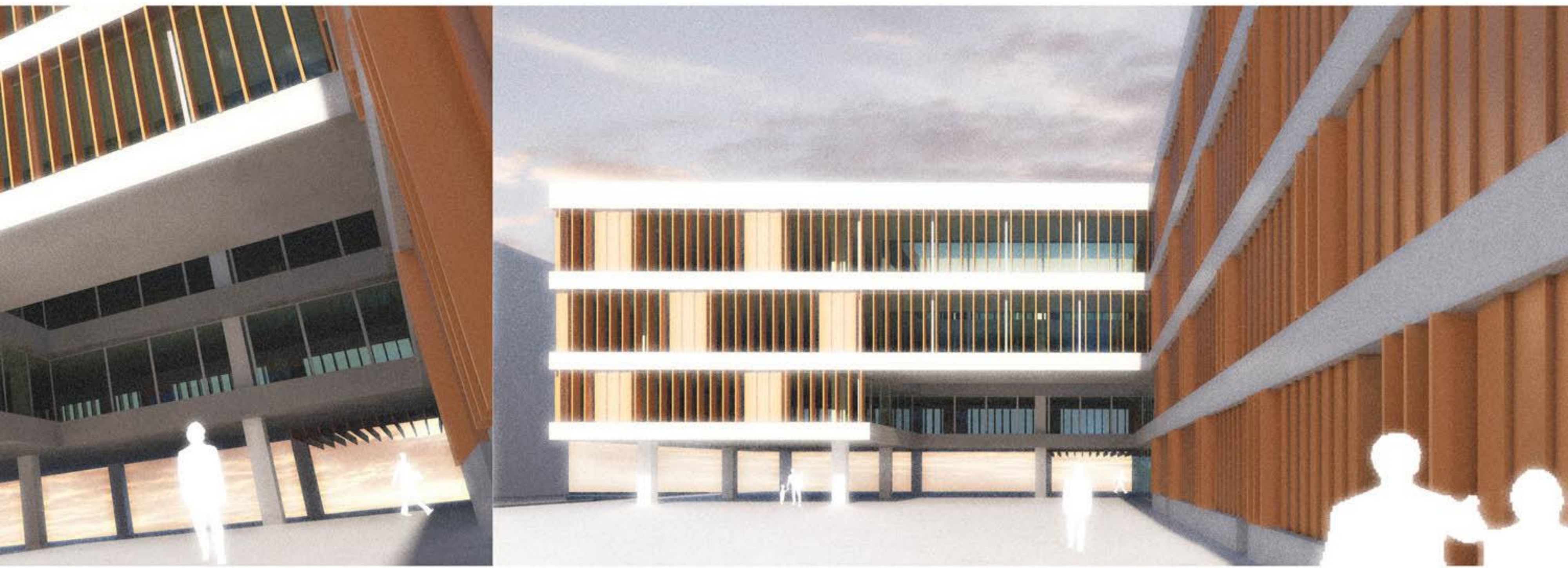


1. MEDETAŽA - 1:200

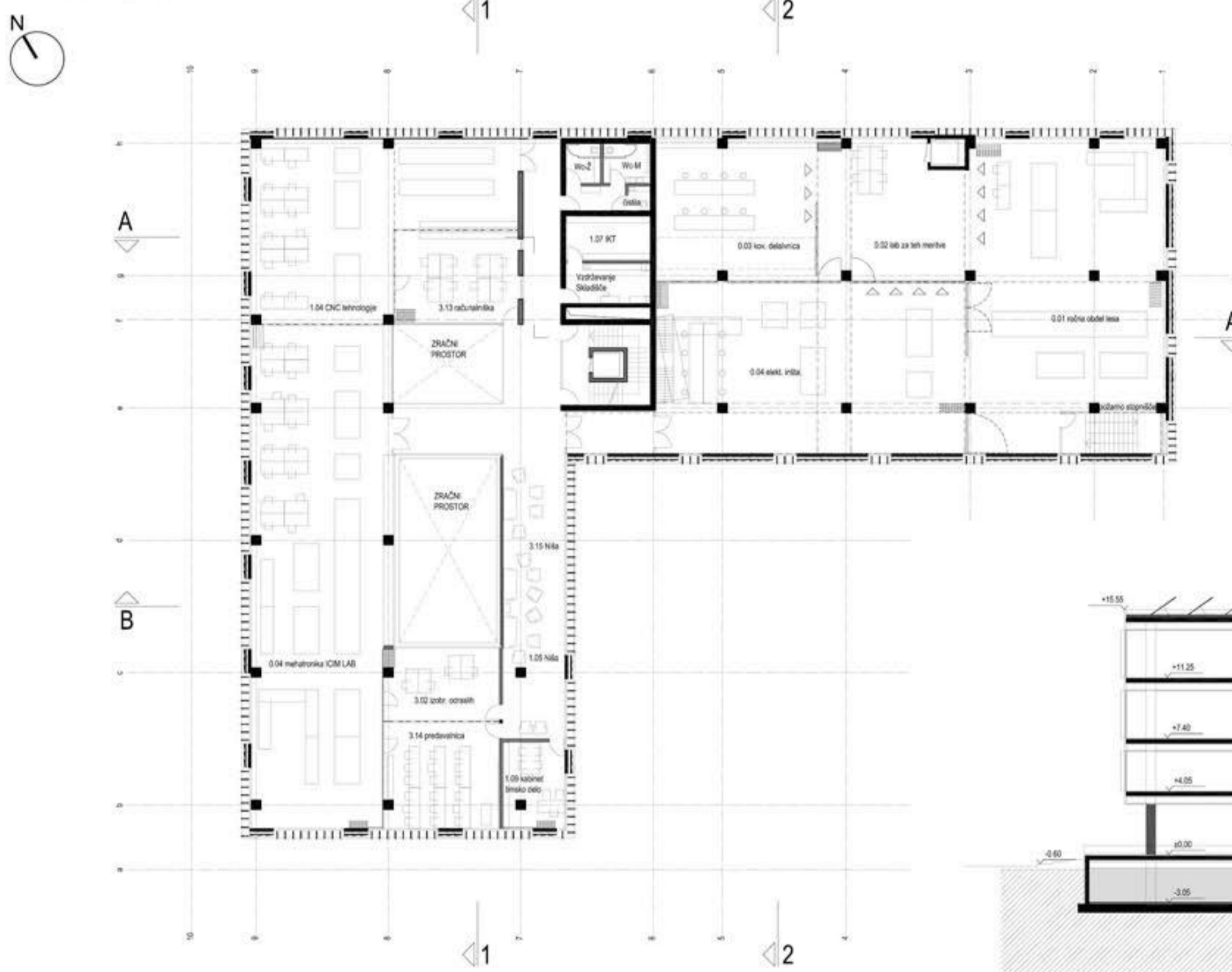


PREREZ B-B - 1:200

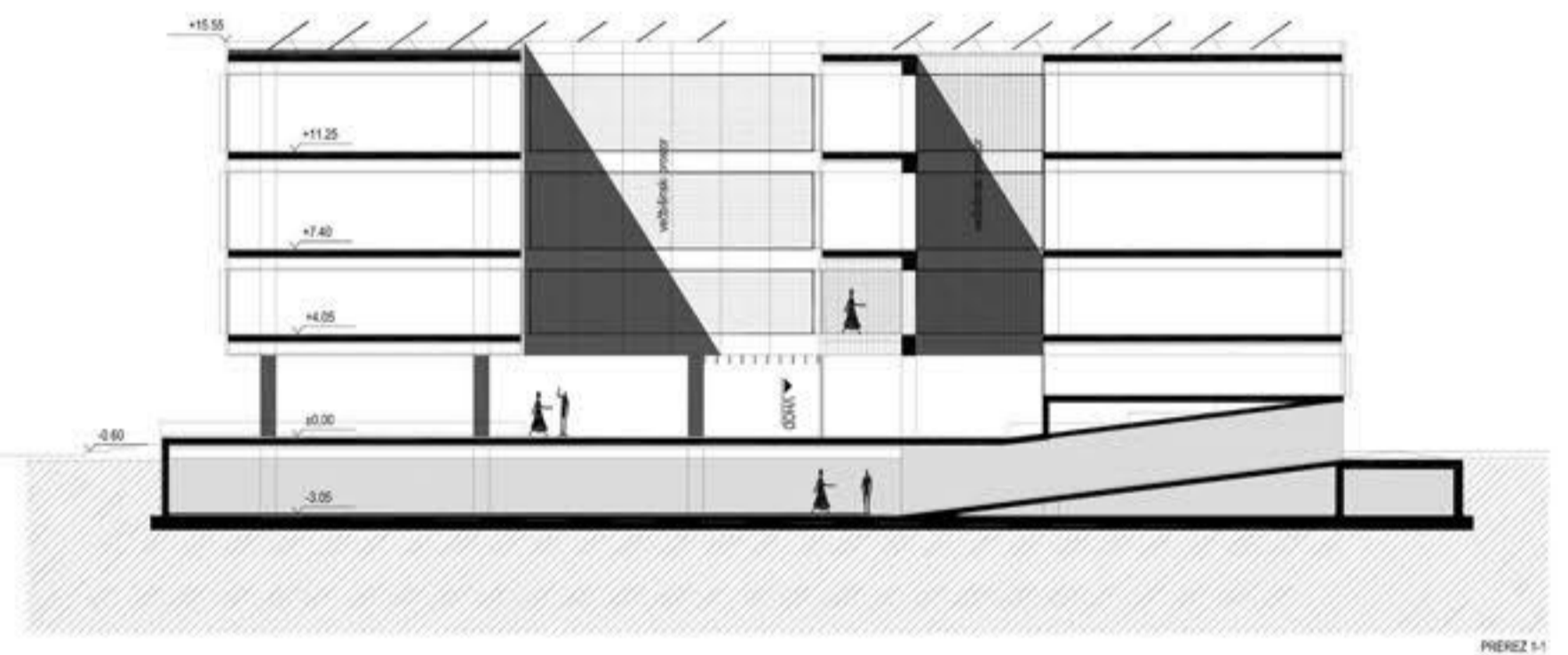




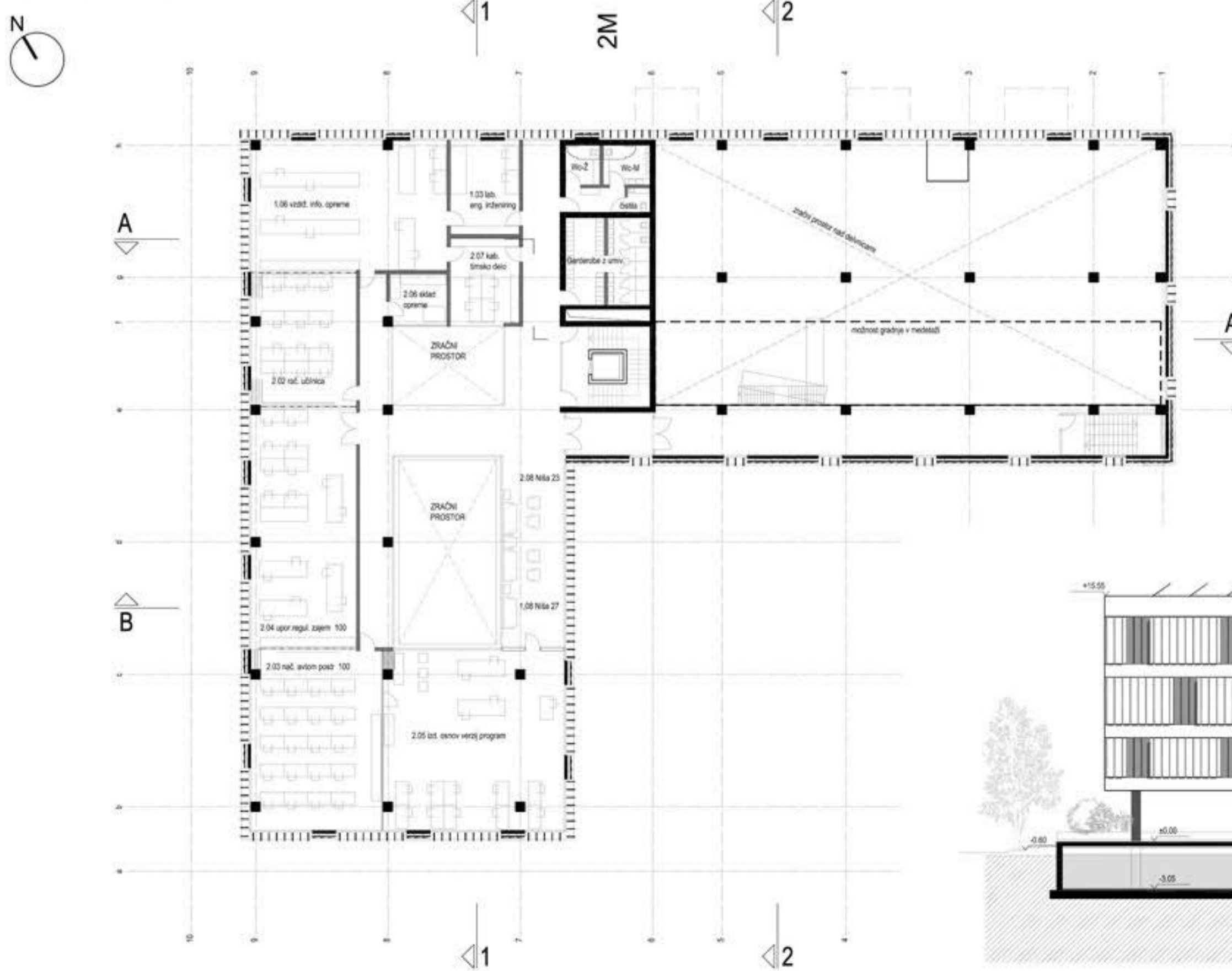
NADSTROPJE - 1:200



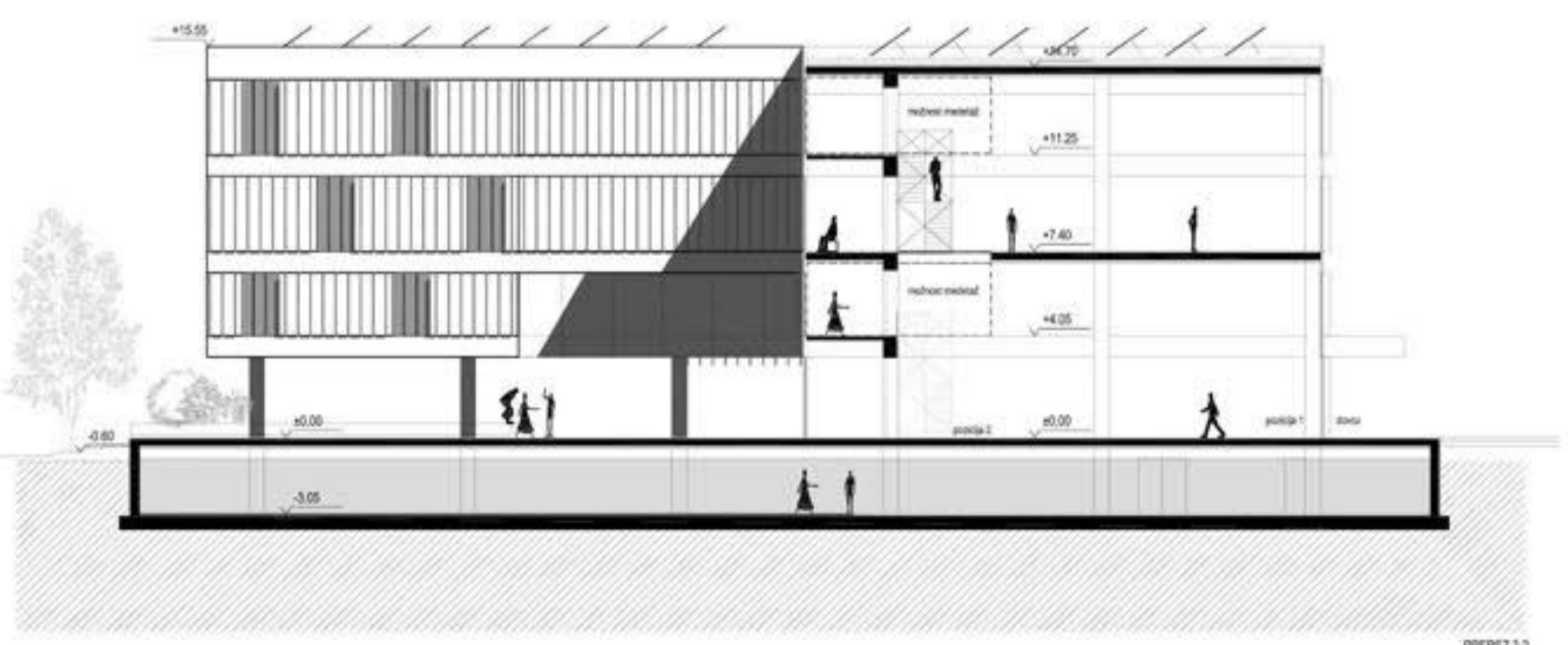
PREREZ 1-1 - 1:200

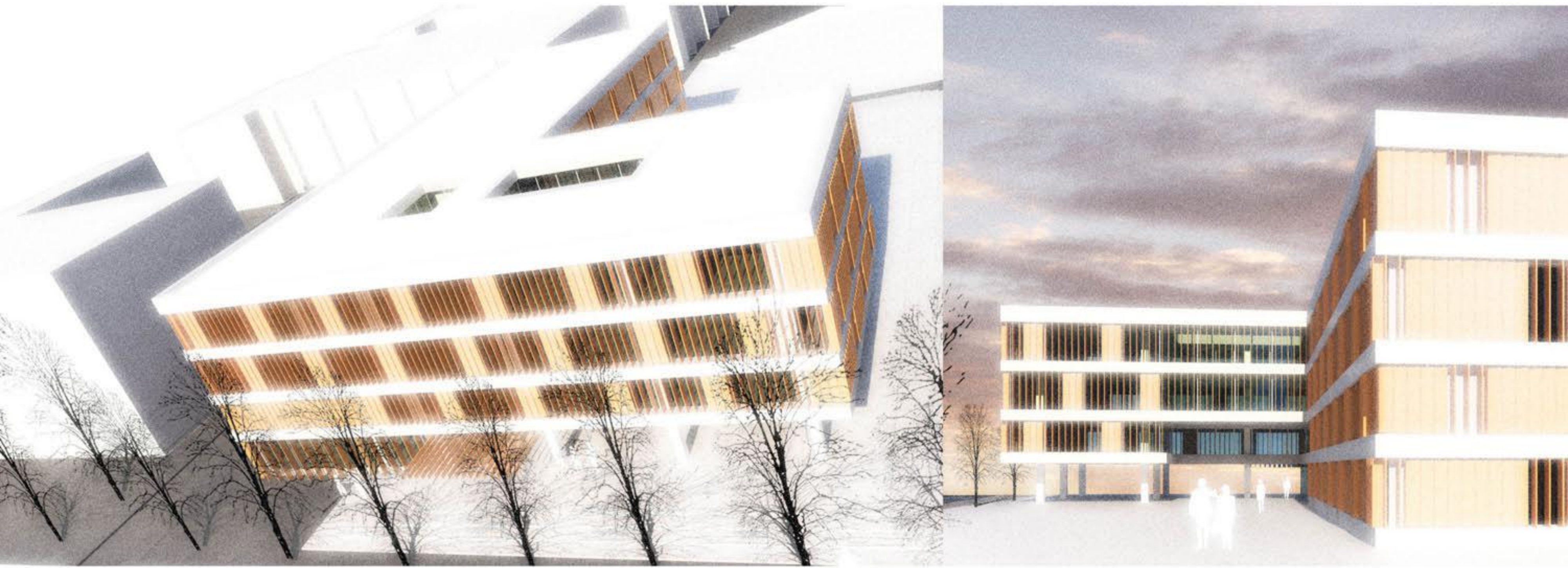


2. MEDETAŽA - 1:200



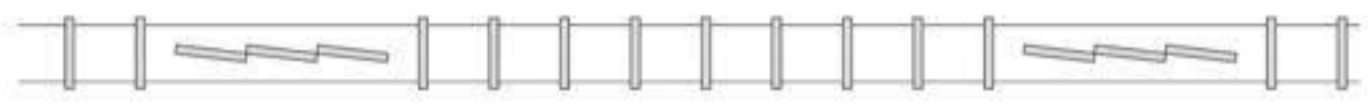
PREREZ 2-2 - 1:200



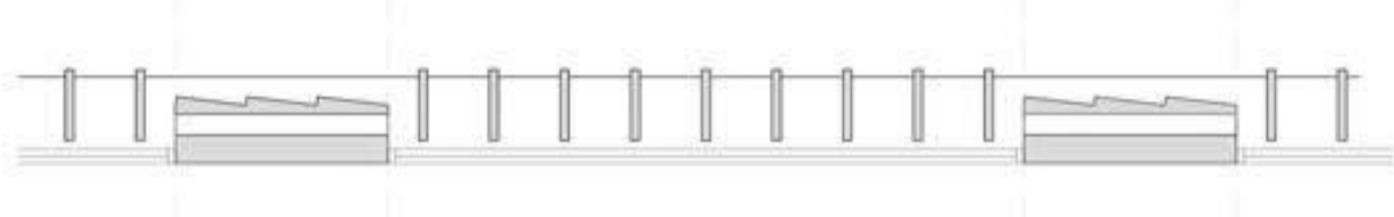


ZASNOVA FASADE

Fasadni pas brisolejev

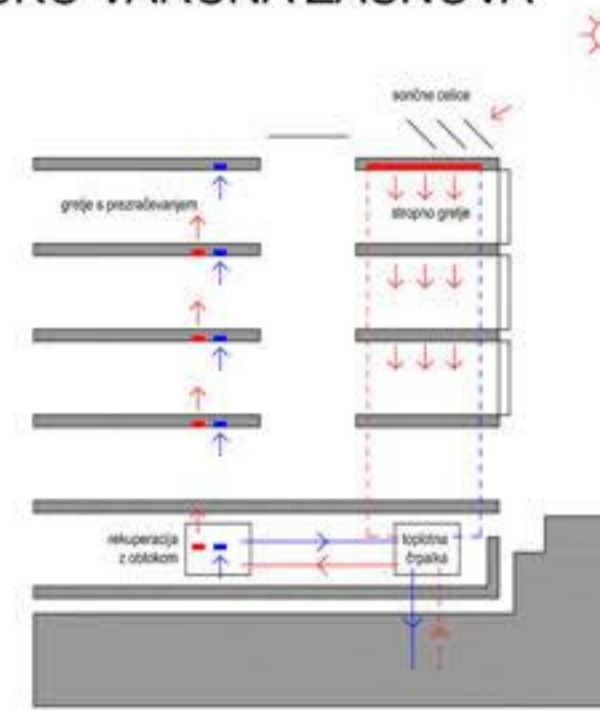


Parafraza brisolejev

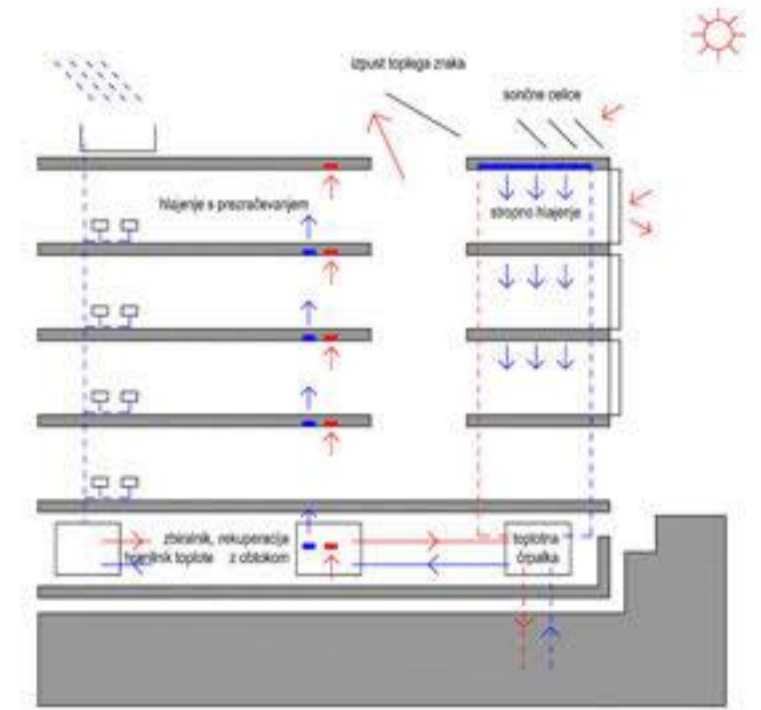


ENERGIJSKO VARČNA ZASNOVA

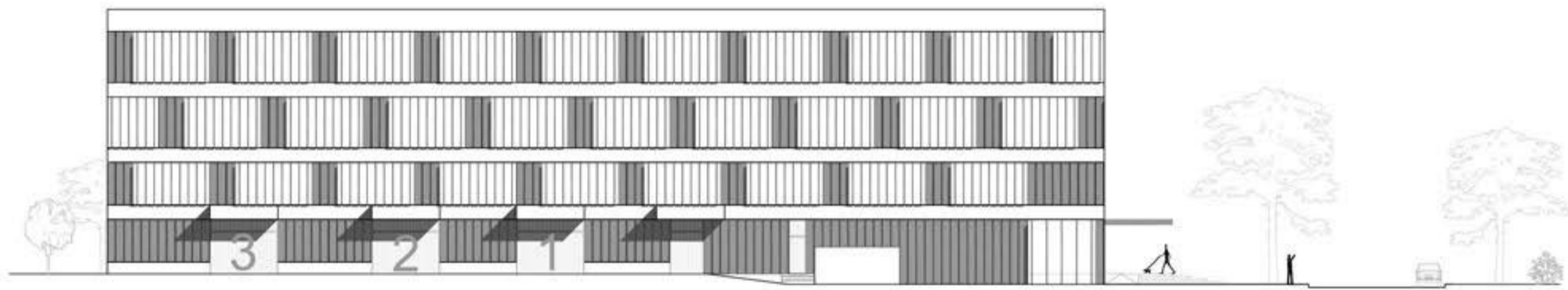
Gretje



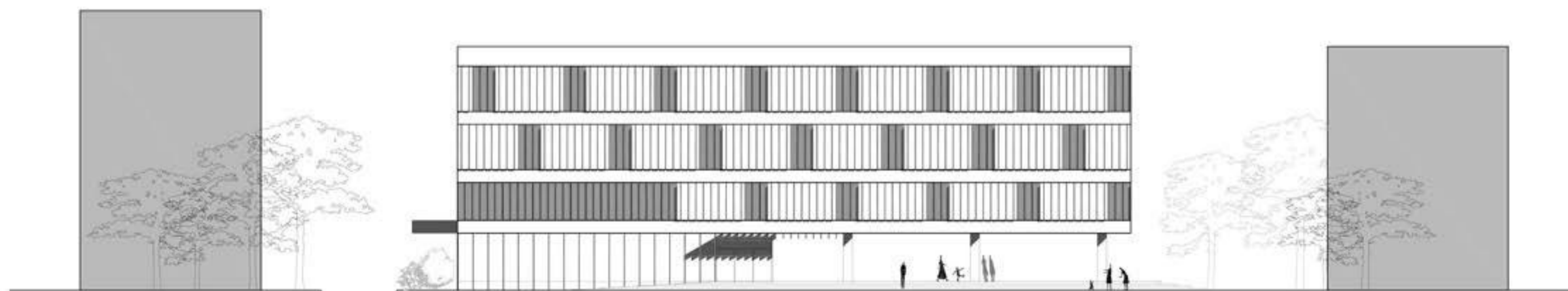
Hlajenje



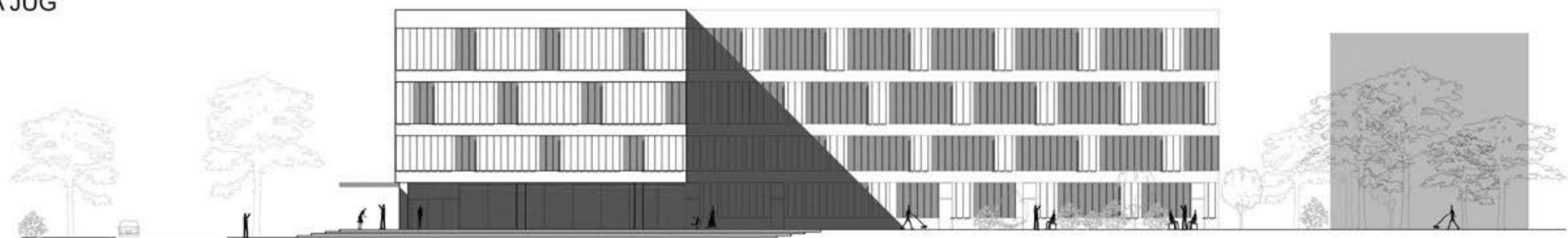
FASADA SEVER



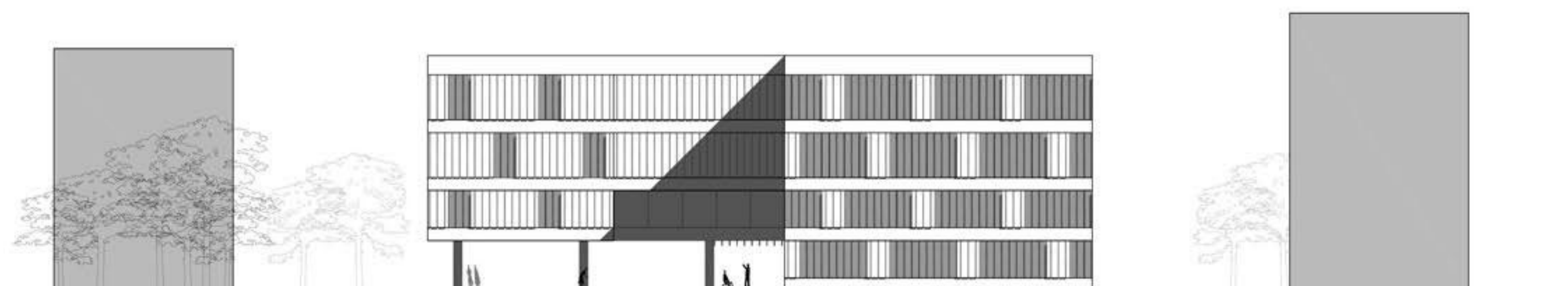
FASADA ZAHOD

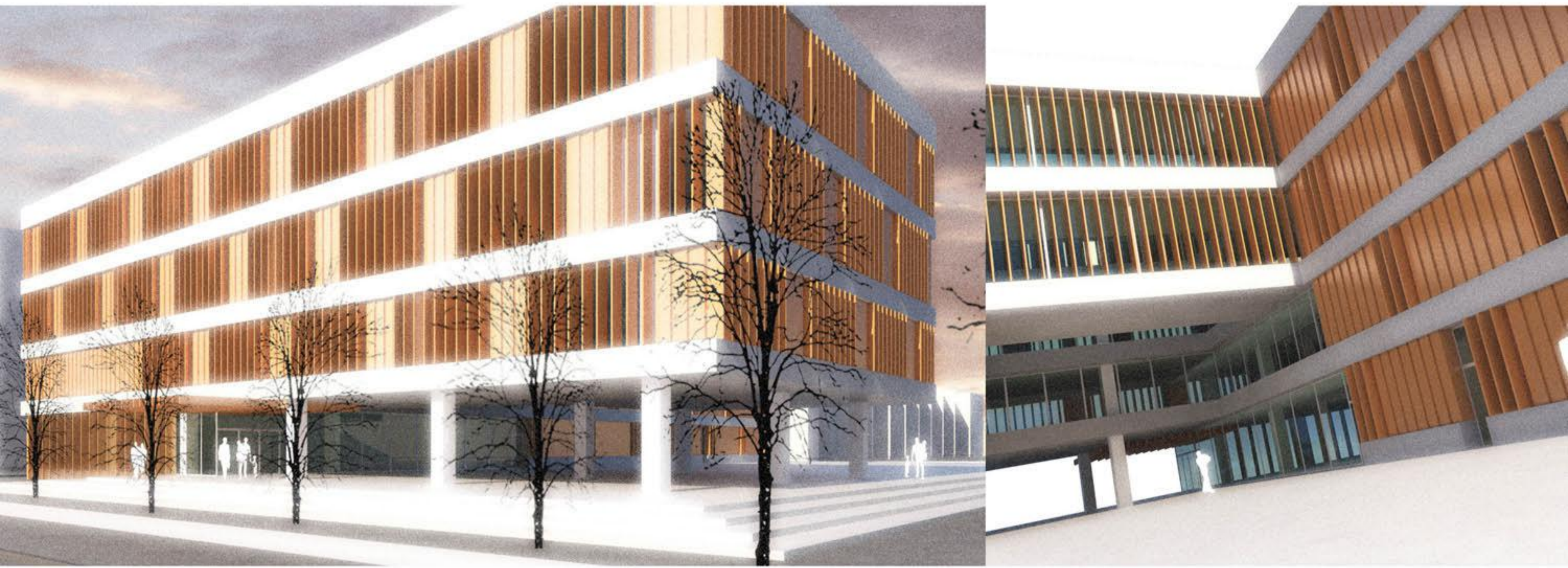


FASADA JUG



FASADA ZAHOD





**Arhitekturno urbanistična zasnova**

S pročeljem se kot druge javne ustanove obrača na Cankarjevo ulico in je postavljen v liniji Srednje elektro in računalniške šole. Od Glasbene šole in Srednje elektro in tehnične šole pa je odmaknjen v takšni meri, da se ohrani ideja točkovne zazidave v zelenju. Delavnice formirajo z volumnom učilnic v obliki črke L. Postavljene so na severni strani in tvorijo s Srednje elektro in računalniško šolo skupno gospodarsko dvorišče, na drugi strani pa volumn delavnic objame novo nastalo parkovno ureditev.

Vsi šolski objekti so danes zasnovani parcialno, delujejo nepovezano in ne dajejo občutka, da gre za večji šolski kompleks. Z vzpostavitvijo in dvigom osrednje ploščadi parka na piedestal združimo vse šole na enem dvorišču in tako zasnujemo novi šolski kampus. Tako dobi svoj jasen vhod tudi sredi Tehniški šolski center, kar dodatno pripomore k jasni prepoznavnosti šolskega kampusa v prostoru. Javni prostor pred vhodom je odločilnega pomena za MIC in kampus. Ta zunanji prostor je nadkrit, senčen in hkrati povezan z drugimi šolskimi programi. Preko ploščadi se vzpostavi tudi enostavna notranja komunikacija ki poveže vse šole in vzpostavi pred avtomobili varno komunikacijo s centrom mesta. Novi kampus zagotavlja učnim programom potreben mir in izolacijo, spodbuja druženje dijakov in omogoča varen prehod kareja.

**Arhitekturna zasnova - ZASNOVA VOLUMNA, TLORISA IN KOMUNIKACIJA**

MIC je zasnovan iz dveh volumnov (Volumn učilnic, laboratorijev in uprave je ekstrovertiran in deluje lahkotno, zračno, privlačno... volumn delavnic pa introvertiran (zavoljo hrupa in umazanije). Ločju komunikacijsko in sanitarno jedro. Ekstrovertiran volumen je v priložju spodsekan in prehodni. Z dobljenjem lebdečega kubusa skozi vse etaže ga še dodatno osvetlimo. Tako ta dvignjen volumn učinkuje lahkotnejše in odprto. Ekstrovertiran volumen je zasnovan v štirih etažah in sicer tako, da je vsaka druga etaža, medetaža delavnice.

Zasnova Industrijskih objektov in sami industrijski procesi se zaredi hitrega razvoja industrije neprestano spreminjajo. Tem spremembam so toliko bolj podvržene izobraževalne ustanove, kjer se procese industrije poučuje, kjer se lahko novi procesi v praksi preverijo, izboljšajo in nadgradijo. Zato mora zasnova tlorisa, tako učilnic kot delavnic slediti tej ideji o fleksibilnosti in jo tudi spodbujati. Tlorisi so zasnovani odprto, nastavljeni je le osnovna mreža z vodilji za sistem mobilnih sten (tipa Dorma-zvočno, toplotno izolativne in požarno varne), s katerimi se poljubno deli prostore.

Glavni vhod je iz Cankarjeve ulice. Vhodni portal-pergola je jasno vidna tako z ulice kot tudi iz parka. Pot skozi objekt in v objekt je zasnovana tako, da pešec najprej prehodi relativno nizek prehod, nato pa se mu objekt odpre po višini in ga polegne v notranjost. Na koncu vhodne avle - v osi je glavno stopnišče z osebnim dvigalom. Od koder vodijo relativno kratke komunikacije do vseh programov zasnovane v obliki križa.

Dostop do delavnic poteka iz medetaže in sicer po balkonu / mostovžu, ki je po celotni dolžini južne strani delavnice, zaključuje pa se s požarnim jedrom. S tem omogočimo fleksibilne dostope do posameznega sklopa delavnic, neformalni nadzor, umik učencev iz delavnice, spremljanje delovnega procesa iz druge perspektive, delavnica ni razrezana s hodniki in navsezadnje nadaljni razvoj ter dograjevanje lož in kabinetov v medetaži. Dostop iz balkonov v delavnico je preko večjih mobilnih stopniščnih jeter, katere se lahko npr. uporabijo tudi za remont večjih strojev drugod v delavnici. Tovorno dvigalo je ob fasadi na secemi strani.

**Zasnova fasade**

Oblikovanje sledi arhitekturni zasnovi odprtega prostora in zasnovi energetsko varčnega objekta. Tako s fasado ne prejdniciramo postavitev in organizacije tlorisov. Fasada je izdelana iz dveh elementov, iz stene in iz vertikalnih brisolejev (na fasadi ni stene). Vsi brisoleji so fiksni, obrnjeni pa so tako, da v ritmu tvorijo odprtine. V ekstrovertiranem delu je ritem oz. razmerje odprtih 4,5 m odprtine in 1,5 m stena, na introvertiranem volumnu pa je ritem obraten in sicer 4,5 m stena in 1,5 m odprtina.

**Opis zasnove odprtega prostora - športnih, tlakovanih in zelenih površin KRAJINSKA UREDITEV**

Zunanjia ureditev temelji na vzpostavitvi nove prehodnosti kareja in vzpostavitvi vzdulja kampusa. Vzpostavimo novo diagonalno pot, ki deli prostor ploščadi in parka na dva dela. Urbani mestotvorni del in notranji mijski del. Pred MIC vzpostavimo ploščad, objekt dvignemo na podstavek. S tem poudarimo mestotvorno, javno, izobraževalno funkcijo objekta. Ploščad funkcijira kot vstopna točka v novi šolski kampus. V nadaljevanju nam diagonalna pot razdeli ploščad na dva dela. Del ploščadi pri delavnicah zasadiamo ustvarimo prijetne koticke za druženje študentov in drugih mimoidošč. Podobni element naredimo pred Tehniškim šolskim centrom, saj je glavni vhod v šolo danes povsem odrezan.

Z novo ploščadjo dobi šola prepotrebn predprostor in ponovno zadira. Pot do šole tako ne vodi več preko upravnih prostorov HIT-a, temveč preko prostornega parka na vzhodu ali preko ploščadi na zahodu. Novi parkovne površine formiramo pred (oziroma za) vsami izobraževalnimi institucijami. S tem vse šole ponovno zadihajo, se obrnejo na nova notranja dvorišča in postanejo del novega kampusa.

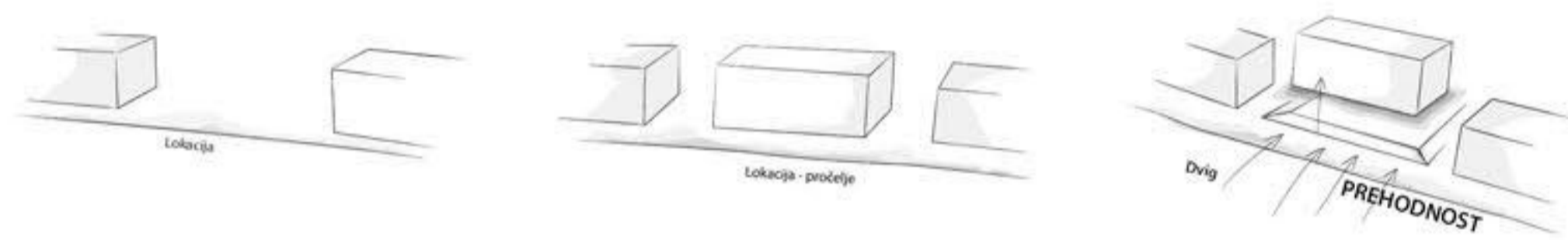
**Krajinska ureditev**

Glavni vhod v objekt in na območje kampusa je iz Cankarjeve ceste, preko ploščadi, ki je v celotni dolžini objekta. V izteku diagonale zagotovimo začasne parkirne površine t.i. kiss ang go parkirna mesta. Uvoz v garažo je na S strani objekta, v nadaljevanju dovozne poti je tudi gospodarsko dvorišče. Klančina v garažo je v naklonu 13%. Promet v garaži je enosmeren, zagotovimo pa 98 parkirnih mest, od tega 4 za invalide. Garaža je prisilno prezračevana. Intervencijska pot poteka po dovozu za Glasbeno šolo in se nato nadaljuje po utrjeni travnatni površini po stari terasi. Na ploščadi pod objektom (prehod) je prostor za parkiranje koles.

**Opis rešitev za energetsko varčno zasnovo objekta**

V stavbi predlagamo instalacijo centralnega zračnega sistema ogrevanja in hlajenja z obtokom čistega zraka v kombinaciji s talnim gretnem

**ZASNOVA VOLUMNOV**



**SITUACIJA M 1:500**

