

URBANISTIČNA ZASNOVA

Lokacija nove šole je določena na območju, ki je po dolgoročnem planu predvideno za razvoj centralnih dejavnosti v naselju Lavitca. Razmeroma ozka in dolga parcela poteka v smeri sever - jug vzporedno s hrupno Dolerjsko cesto in je od nje odmaknjena za približno 90 m. Zemljišče ima rahel naklon in se dviga od juga proti severu za približno 3,5 m. V pasu med šolo in Dolerjsko cesto se načrtuje gradnja novega centra naselja. Na vzhodni strani obravnavane parcele leži že zgrajen otroški vrtič, ki ima na južni strani otroška igrišča, pred katerimi je načrtovana večja zelena parkovna površina. Na južni strani šolske parcele se gradi novo sodobno stanovanjsko naselje »Ob potoku«, z veliko parkirno kletno etažo. Naselje bo prometno dostopno iz Kamnikarjeve ceste po novi ulici, ki bo zgrajena ob vzhodni strani študentske parcele in bo potekala med novo šolo in vrtičem.

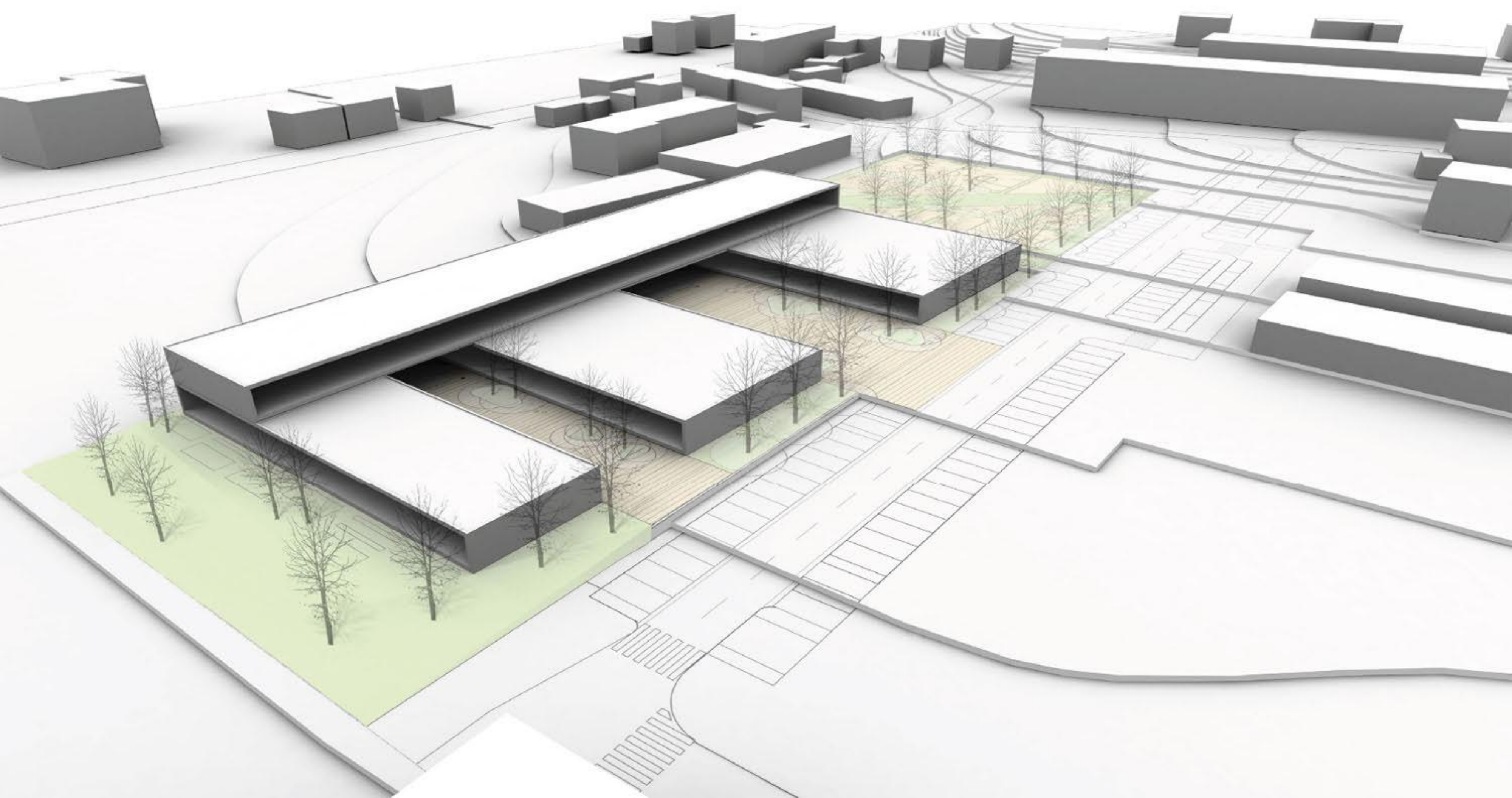
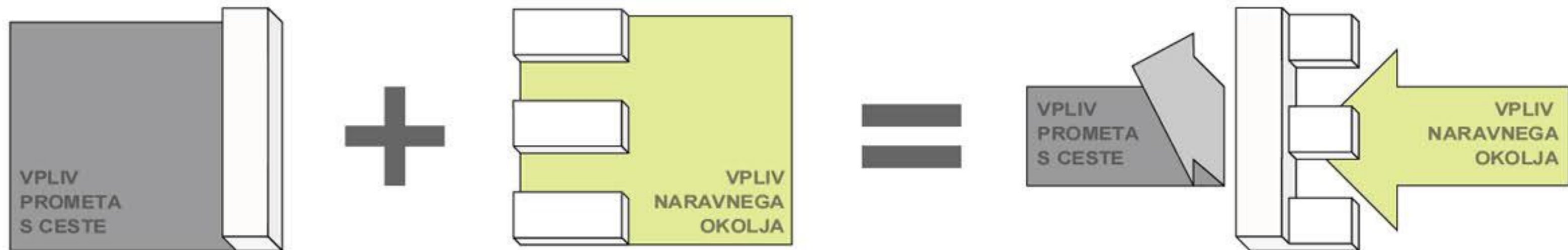
V skladu z opisanimi izhodiščnimi podatki predstavljata prometno hrbtenico novega šolskega kompleksa prav ulica, načrtovana med šolo in vrtičem, ob kateri so organizirani vsi potrebni parkirni prostori tako za novo šolo kot tudi za vrtič. »Parkirna« ulica je primerno kultivirana in drevoredno ozelenjena z urbanimi visokodebelnimi drevesi.

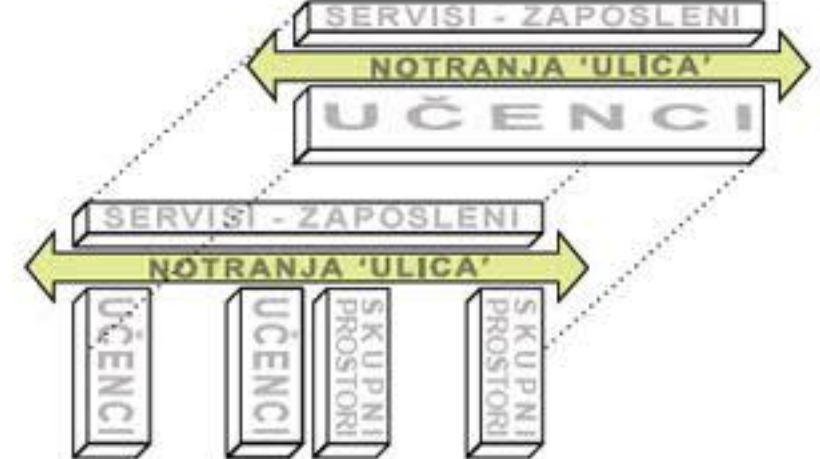
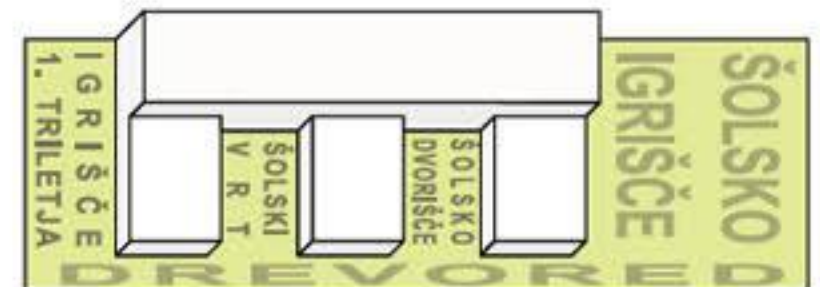
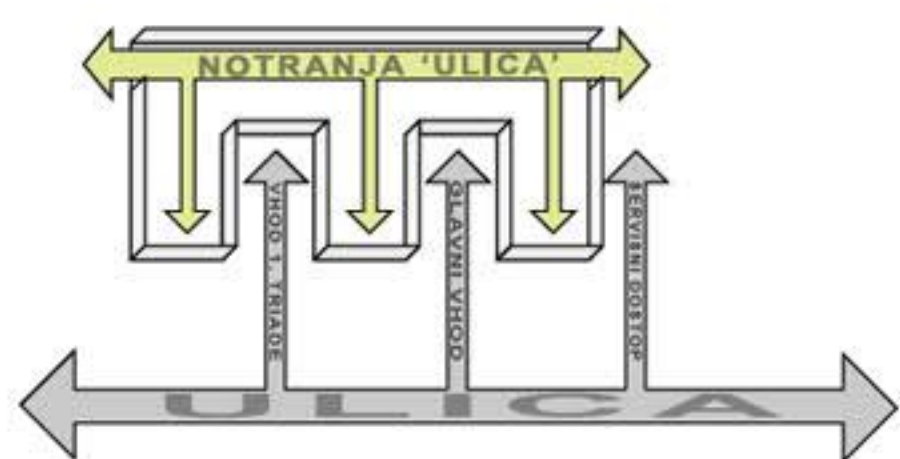
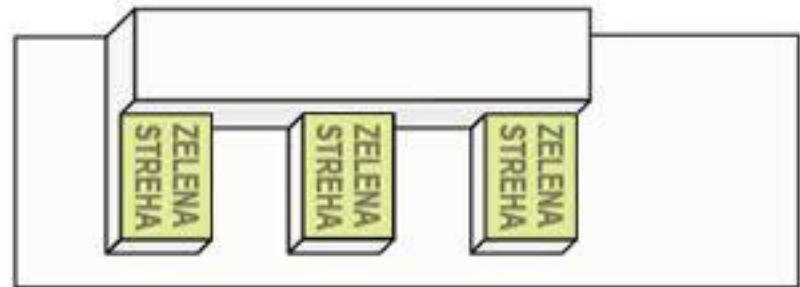
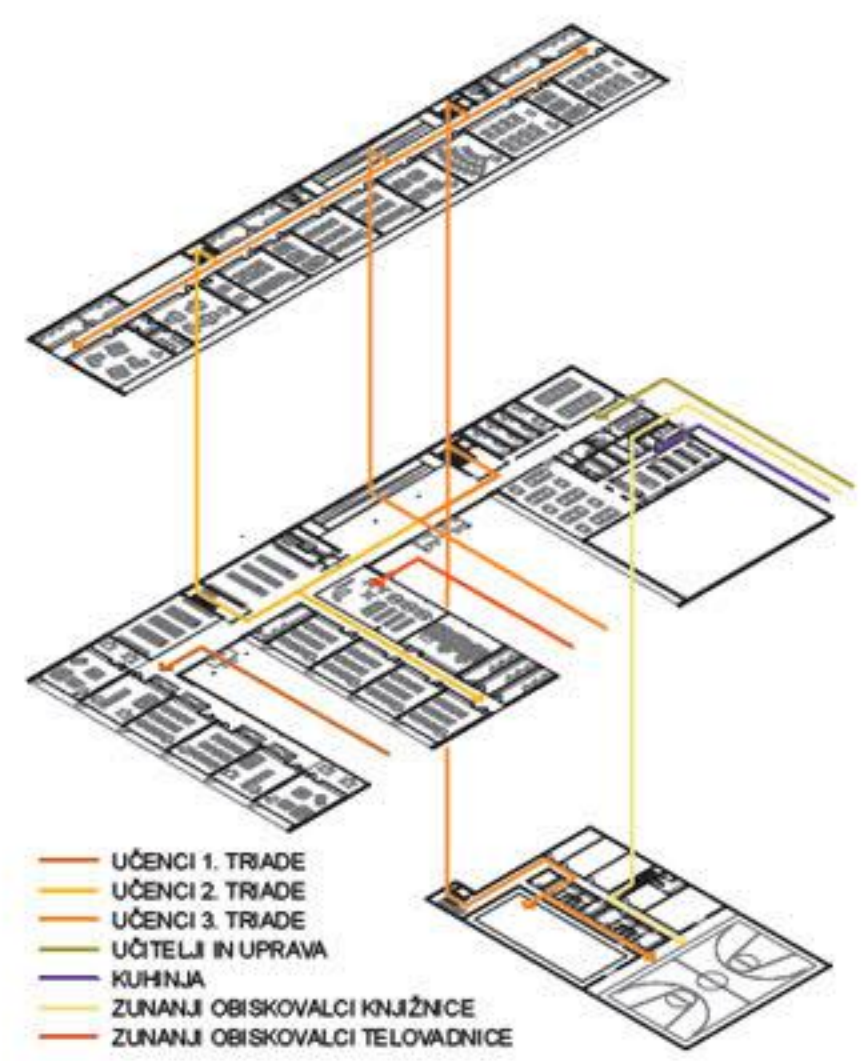
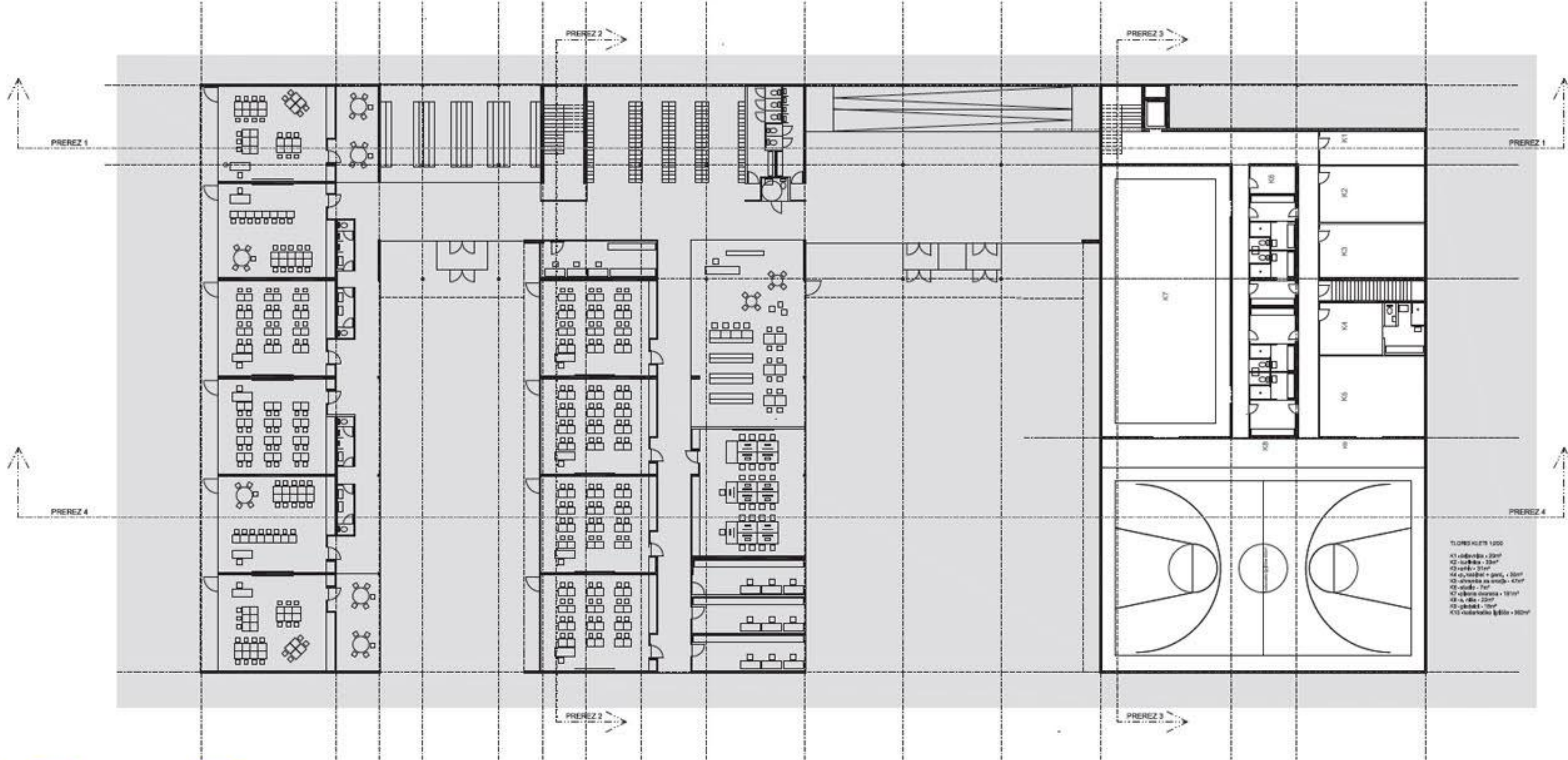
Šolski objekt je položen na južno polovico študentske parcele. Na ta način se šola odpira proti zeleni parkovni površini pred vrtičem, oziroma se s pomožnimi prostori zapira proti hrupni Dolerjski cesti oziroma načrtovanemu Centru naselja. Severni del parcele je namenjen šolskemu igriščem, ki so neposredno dostopna iz telovadnice.

Šolski objekt je zasnovan v obliki »glavnika«. Na zahodnem vzdolžnem robu parcele je položena dolga dvoetažna lamela, ki predstavlja protihrupno bariero proti Dolerjski cesti. Prečno na njo so položene tri priležne lamelle. Severna prečna lamela je poddelena zaradi večje višine telovadnice, ki je na ta način deloma vkopana. Med prečnimi lamellami sta izoblikovani dve večnamenski šolski ploščadi. Prva, ki leži pred glavnim vhodom v šolo, je oblikovana kot javni prostor, na katerega se odpirajo skupni programi šole (knjižnica, jedilnica, glavni hall, itd.). To je vhod za drugo in tretjo triado učencev ter hkrati glavni vhod tudi za javno uporabo šole. Druga ploščad, ali bolje šolski vrt, je bolj interne narave. Preko nje je načrtovan dostop do prve triade učencev. Dostop poteka ob robu ploščadi in je lahko z zelenjem ali lahki paravani vizualno ločen od površin, ki so namenjene učilnicam prvega

delu druge triade. Pred priležnimi učilnicami prve triade so predvidene potrebne zunanje površine učilnic z igrišči in zelenjem. Pred pogledi in proti hrupu so zamejene z živo mejo. Servisni prostori z energetsko postajo in ekonomatom so nameščeni v severni prečni lameli šolskega objekta ter imajo servisni dostop neposredno iz osrednje »parkirne« ulice.

Celoten objekt, vključno z delno vkopano telovadnico, je postavljen izven rivoja stoletne vode. Njegova postavitve na južno polovico študentske parcele, ob robu novega blokovega naselja in načrtovane peš poti, ga v optimalni meri približa bodočim uporabnikom šolskega programa. Na urbanističnem rivoju obkrojuje predlagane arhitektonske rešitve novo javno ploščad pred glavnim vhodom v objekt, ki omogoča, skupno z notranjimi »javnimi« prostori šole, organizacijo različnih dogodkov na prostem in je lahko eden od generatorjev Zelenega javnega življenja v naselju. Šolski objekt je obdan z drevesi, ki so zasajena deloma ob »parkirni« ulici, deloma na študentskem igrišču in na študentskih ploščadah.





ZASNOVA OBJEKTA

Objekt nove šole je zasnovan v obliki »glavnika«. Vzdolžno telo »glavnika« predstavlja 91 m dolga dvoetažna šolska lamela, ki je hkrati tudi nekakšen zid ali protihrupna bariera proti Dolerjski cesti. Na obeh rivožih dvoetažne šolske lamelle potekata osrednji komunikaciji šole v obliki notranje ulice. V pritrčju, kjer se nahaja večina skupnih programov šole in šolskih garderob, je ulica široka in so programi postavljene lapidarno v pojmovno enoten prostor. Prečno na ulico so oblikovani široki vizualni in svetlobni preloži v smeri parka ožrma Dolerjske ceste, ki razgrajajo učilni koridor v posamezne prostorske sekvence, zato učinkuje prostor notranje ulice značno in prijazno. V nadstropju, kjer se nahaja večina predmetnih predavalnic, je ulica ozka, vendar se tako kot v pritrčju, tudi tukaj odpira s širokimi zaščitni proti svetlobi in omogoča pogled v zunanost. Še dodatno je osvetljena z nadsvetilno, ki teče vzdolž celotnega objekta. Prečno na opisano vzdolžno dvoetažno šolsko lamelo so položene tri prečne pritrčne lamelle, ki so nekakšni »zobje glavnika«. V predelih med prečnimi lamelami se oblikujeta dva zakrožena, zunanja odprta prostora, ki jima namenimo bodisi funkcijo javne šolske ploščadi pred glavnim vstopom v objekt oziroma šolskega vrta pred vstopom v prvo triado. Zunanja »atrija« se vizualno podaljšujeta v smer objekta šole, tako da v parterju vizualno predtrata vzdolžno šolsko lamelo. Šolski objekt je zato v pritrčju v prečni smeri doživljajsko transparenten in dobro osvetljen. Na križišču, kjer se v parterju sekata notranja šolska ulica in

atrij osrednje šolske ploščadi, je izoblikovan glavni hall šole s osrednjimi vertikalnimi komunikacijami. To je večnamenski prostor, ki omogoča maršje skupne prireditve in se lahko v polnem času programsko poveže s programi na osrednji šolski ploščadi. Osrednji likovni motiv šolskega halla je atraktivna dvoranna klančina, ki vsebuje ob uporabi v prostor kinestetično dinamiko in služi ob dogodkih tudi kot tribuna za gledalce.

Prečne šolske lamelle so različne po svoji funkciji. Tako je južna prečna lamela v celoti namenjena prvi triadi. Njene učilnice se odpirajo proti jugovzhodu. Pred njimi je prostor za pouk na prostem. Dostopne so po svetlem enostranskem zasteklenem hodniku, ki se vizualno odpira v šolski vrt. V hodniku so lapidarno postavljene sanitarije, ki ustvarjajo ritem širokih in zoženih prostorov. Na izteku šolskega vrta (atrija) se nahaja vhod v predverje prve triade z garderobo. Tako kot pri osrednjem šolskem hallu tudi tukaj zunanji prostor prebada osrednjo notranjo ulico in vzpostavlja prečne vizure preko objekta.

Sredinska prečna lamela ima več funkcij. V njeni vzdolžni smeri so proti jugovzhodu nanizane učilnice druge triade, ki se odpirajo v šolski vrt, kjer je mogoč pouk na prostem. Učilnice so dostopne preko sredinskega hod-

nika, ki jih hkrati loči od multimedijskega prostora in prostora knjižnice, ki se odpira sočasno v osrednjo notranjo šolsko ulico. Sredinski hodnik je doživljajsko svetel in odprt s aj je preko knjižnice vizualno povezan tudi s osrednjo šolsko ploščado. Knjižnica je dostopna iz šolskega hodnika in neposredno preko ločenega vhoda iz šolske ploščadi. V oči druge prečne lamelle se nahaja levo od osrednjega šolskega halla skupna garderoba za drugo in tretjo triado ter stopnišče in sanitarije.

Severna prečna lamela je izjemoma podkletena. V pritrčju je nameščena kuhinja s šolsko jedilnico in šolska uprava. Šolska jedilnica se v poletnih mesecih funkcionalno odpira na osrednjo šolsko ploščado, njen prostor pa lahko služi v povezavi s šolskim hallom in šolsko ploščado za organizacijo različnih dogodkov. Ob severnem boku severne lamelle leži servisna dovorna pot, ki je hkrati dostop do službenega vhoda v šolo. V kletnih prostorih severne lamelle se nahajata telovadnica in plesna dvorana s pripadajočimi garderobami in sanitarijami ter servisni in energetska prostori. Iz telovadnice je preko stopnišča mogoč neoviran dostop do šolskega igrišča, kjer sta umeščena igrišče za odbojko in košarka ter tekaška steza.





