

NATEČAJNA REŠITEV ZA MESTNO SREDIŠČE SLOVENJ GRADCA

Cerkveni stavbi Sv. Elizabete in Sv. Duha sta glavna mestna poudarka v središču Slovenj Gradca. Osrednji prostor pred cerkvijo sv. Elizabete predstavlja že od nekdaj, skozi zgodovinski razvoj, neločljivo jedro mesta.

Obstoječe stanje njune okolice je nehomogeno, kar hromi potencial, ki ga stavbi s svojim pomenom in obliko pomenita za mesto. Situacija vzbuja občutek, da sta se naključno znašli na tem področju.

Razpršeno zelenje, nehomogenost obstoječih stavbe (gimnazija, osnovna šola, bolnica, pritlični objekti) in stavbne vrzeli še dodatno povečujejo netraznost in neenatost prostora.

Če imata Glavni trg in Trg svobode s stavbami že izoblikovan značaj, potem vidimo pomen natečaja prav v želji, da tudi prostor za cerkvijo dobi ustrezen izraz, ki bi celotno področje povezal v smiselno celoto in mestu dodal novi, mestu primernejši ambient.

Zato vidimo namen naloge predvsem v zapolnitvah manjkajočih prostorskih vrzeli, ki bi sočasno ustvarile novo središče okoli obeh mestnih dominant.

Vrzelni zapolnjujemo z zelenjem. Nove zelene „mestne sobe“ tako služijo bodisi kot dopolnitveni elementi, ki polnijo prazne, degradirane prostore, ustvarjajo sami zase nove zelene mestne atrije, ali pa delujejo kot prosojna naravna tančica, ki blaži nehomogeni izraz obstoječih stavb (Gimnazija Cerkev Sv. Elizabete).

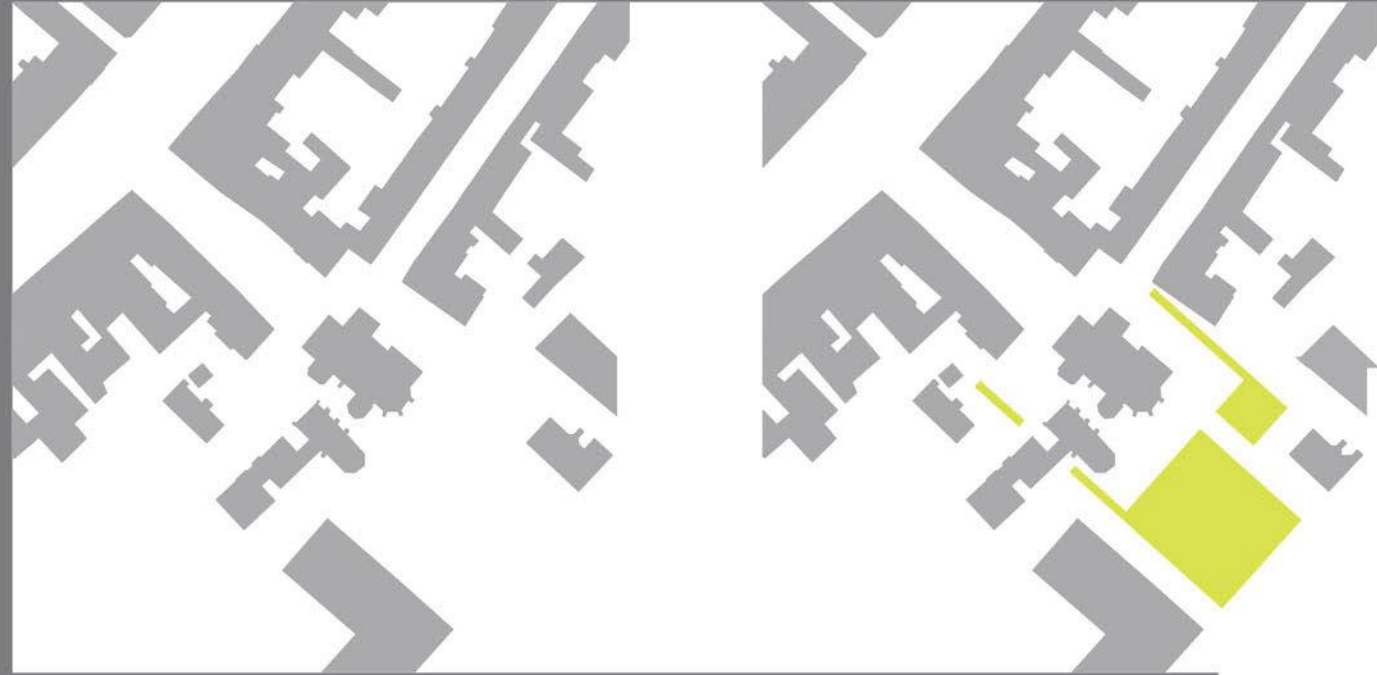
Na področju pred Gimnazijo ustvarjamo nov zelen mestni atrij **HISO BRÉZ** v katerem se nahaja aleja spomenikov, ki tam že obstajajo, hkrati pa predlagamo da se tudi bodoče spomenike locira na to območje. Tako bi dobili novo „spominsko alejo“.

„Hiša brez“ postane tako avtonomen mestni dogodek, služi pa tudi kot kulisa, ki formira novonastalo središče okoli cerkvenih stavbni korpusov. Ponoči se naravna čipka, z umetno osvetlitvijo, spremeni v transparentni „lampijon“.

Nove zelene zapolnitve rešujejo tudi oblikovna nesoglasja med objekti in vrzelmi v grajenih strukturah. Transparentna tančica blaži kontrast med stavbo gimnazije in cerkvenima korpusoma.

Vsi novi zeleni vsadki dodatno poudarjajo poglede na osrednje mestno središče okoli obeh cerkev, kar tudi izboljšuje orientacijo ljudi v prostoru.

Predlagana rešitev ne spreminja režima prometa. Razlika je le v nivojskem tlaku med novo **granitno preprogo** (+ 3 cm) in ostalimi deli mesta, ki daje voznikom in pešcem občutek, da se nahajajo na osrednjem mestnem prostoru. V grafičnem delu je prikazana tudi korekcija parkiranja, ki sledi konceptu celostne zasnove. V središčnem prostoru okoli cerkev parkirnih prostorov ni.



IDEJA = zapolnitev prostorskih vrzeli, ki sočasno ustvarjajo novo središče okoli obeh mestnih dominant.

NOVO SREDIŠČE / ZELEN LAMPIJON



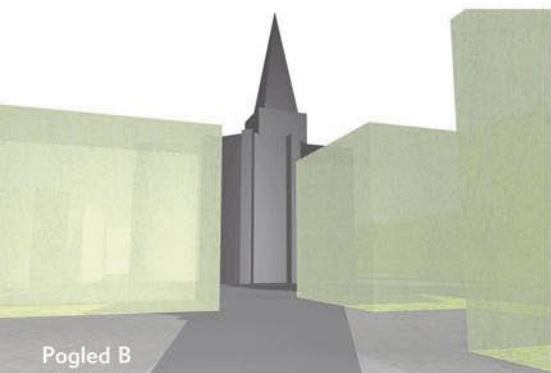
Novi "zeleni lampijon" poudarja poglede na osrednje mestno središče okoli obeh cerkev.



Pogledi na osrednjo mestno veduto



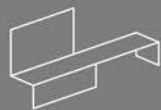
Pogled A



Pogled B



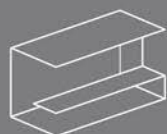
Pogled C



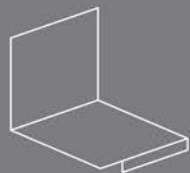
klop



koš



stojnica

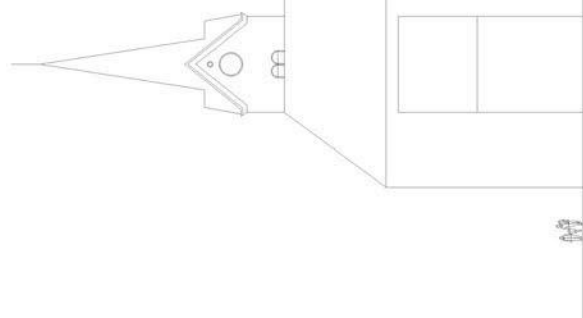


govorniški oder

Oblikovni princip urbane opreme sledi karakterju nove prostorske zasnove



Prečni prerez B-B M=1:200



Vzdolžni prerez A-A M=1:200

31313

A

Obstoječi kip

Drogovi za zastavo

Nova granitna preproga

+0.03 m
+0.00 m



Obstoječa drevesa z novim tlakom korigirajo geometrijo stavb

Turistična točka

Fontana

Prostor za prireditve

Peščena ploščad z zasaditvijo brez

Rimski zid

Obstoječa drevesa

Aleja spomenikov

Klopi

Tloris situacije M=1:200