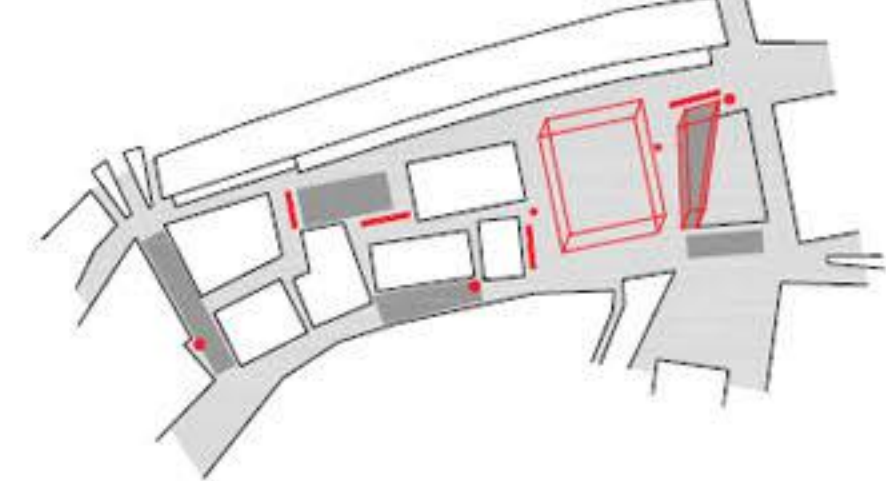


LJUBLJANSKE TRŽNICE

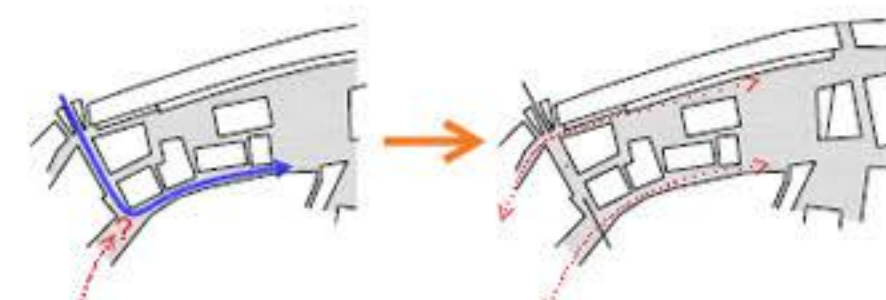
Identificirajte in podoba, pa tudi merilo prostora narekuje, da nastajajoča območja ne moremo graditi na novo, ampak moramo brati obstoječo podobo mesta in jo zapolniti, dopolniti in nadgraditi. Celovite prostorske odločitve zato ni v celostnem prostorsko-urbanističnem in celostnem razumevanju prostora, sledijo spremembam in posegom v različnih časovnih obdobjih, odkrivanju kvalitete, ki jih ta prostor že ima, in vzpostavitvi območja tržnice v širši prostor mesta.

Posega v strukturo mesta lenko, kot tudi njegovo podobo, razlikujemo na več plasti: na vidni, ki zamenjuje prostor, oblikovanje površin, na tla in na točke, poznamena postavitve, ki lahko prostor vpijejo ali ustvarijo napetost, ga osredinijo ali premaknejo iz ravnotežja, spreminjajo smer ali razdaljejo od. S plastenjem različnih posegov v prostoru smo tako dosegli celovitost nove podobe tržniškega območja, čeprav smo določili podobo zgolj dopolnili.



PLASTI POSEGOV V OBMČJE TRŽNICE: VOLUMNI - PLOSKVE - LINJE - TOČKE

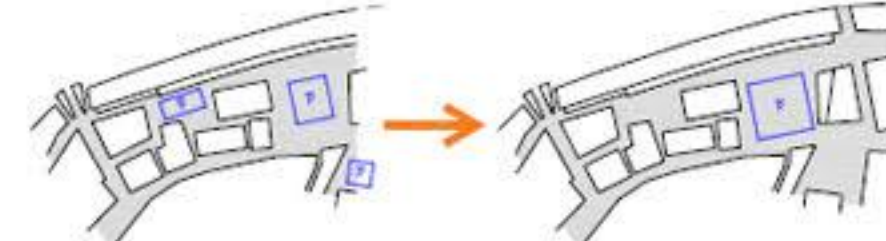
Talna ureitev navezuje območje tržnice na širši kontekst mesta. Ključno pomeno predstavlja nadiževanje šikovanja v starem mestnem jedru, z granitnimi kockami šikovanja in urbnim prostorom in asfaltnimi ploščami, ki se danes konča na Mestnem trgu. Takovjeje CHN-Mezodrevnega trga kot nadiževanje obstoječega vzorca pomeni mestno situacijo ob vznožju gradiva giba v celoto, različni pojem Stare Ljubljane in jo priležna vzpostavi celoto mesta. Različne izbire prostora ob južni strani Vodnikovnega trga ponuja po vzoru Mestnega in Starega trga prostor postavljenih stovov, postavljenih v prostor ulice. Koristno je v prostoru predstavlja tudi nadiževanje šikovanja vodok. Ljubljane, ki danes obratno promeravato postavlja prek območja tržnice in nakazuje, da bi se ta v prihodnosti nastajala tudi po Pijavskem nabrežju, vse do notranjega cestnega obroba in morja te črte.



VPIETOST OBMČJA TRŽNICE V ŠIRŠI PROSTOR MESTA

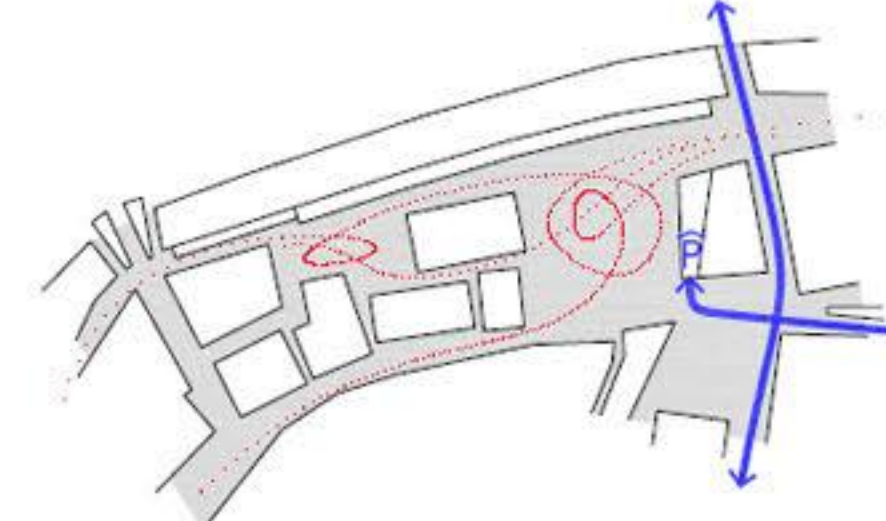
Prometna zasnova območja tržnice temelji na uniku avtomobilskega prometa, ki ni bil v prihodnje omejen le na dostavo in vložke s dovoljenimi. Celotno tržniško območje bi bilo tako v prvi vrsti namenjeno peševim povetšavam.

S preventivno zmogljivost smo dokazali da je zahtevanih 700 parkirnih mest mogoče pridobiti že pod Vodnikovim trgom, ne da bi za to morali preseliti kolikor. Gradnja garažne hiše pod Krievkovim trgom zaradi celotne šifre površine zato po naštem mnenju ni smiselna in ni ekonomsko upravičena, možnost navedene neposredno na spornih postajo vzpenjala pa zaradi neposredne bližine kmetu k garaže pod Vodnikovim trgom ni dovolj močan argument. Prav tako je po našem mnenju neustvarjena gradnja garažne hiše pod Pogačarjevim trgom, saj bi lahko dosegli maksimalno 50-60 vozil na etajo, kar ne opravičuje gradnje podzemne naravnave na Vodnikov trgu, saj bi zaradi morali preseliti kolikor vozil. Hledičnih avtomobilov gradnja uveljavila rano na Pogačarjevem trgu pa ne bi vložila le na postajo trga semega ampak bi tudi onemogočila zaprtje celotnega območja za osebni avtomobilski promet.



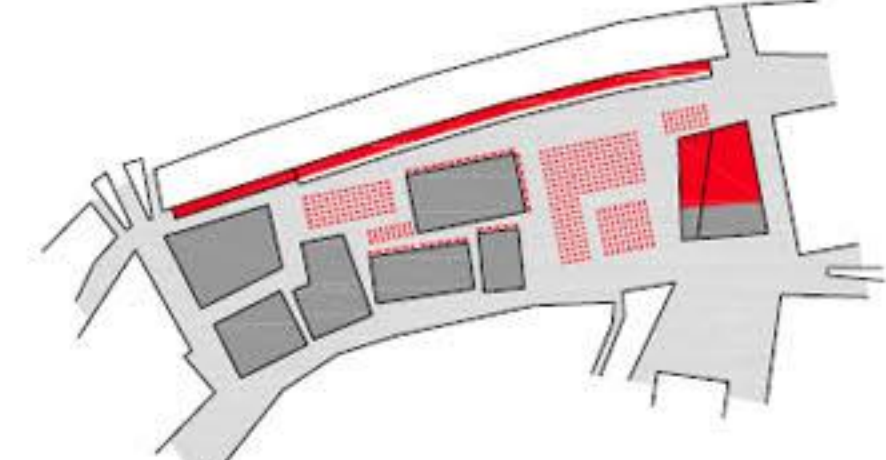
VEČJA GARAZNA HIŠA POD VODNIKOVIM TRGOM NAMESTO TREH MANJŠIH

Uvoz v garažno hišo je preko pokrova rampe znotraj vidljiva priključka k Mahrov (N) z rjave južne strani, torej s Krievkovega trga. Takšna rešitev omogoča, da se prostor tržnice neodvisno izteče do Zmajevskega mostu in nakazuje nadiževanje obratne promenade po Pijavskem nabrežju. Druga možnost, ki je uvoz v garažno hišo v oči Pijavškega nabrežja, bi obkralj prostor peševim in razvedrilo Medtrkove arhitekture. Nevali po prometno dostavni obratni Pijavski nabrežju, medtem ko je na južni strani na vidjo precej več prostora, tudi za čakajoče avtomobile in razvedrilo v klobučku.



HEMA AVTOMOBILSKIH IN PEŠEVNIH POTI

Nova zasnova tržnice izhaja iz današnje razporeditve stojnic, vendar popravi prostorske zaplete in vzpostavi jasnjša razmejeja med parkirni in peševni. Izhodišče nove zasnove je celoten na premišljen in neopredeljen sklopih. Premišljeno zasledijo osrednje prostore trgov, ki se postopno sprejeto, medtem ko so neopredeljene sili prostorski elementi uredive.



RAZPOREDETEV PREMIČNIH IN NEPREMIČNIH STOJNIC



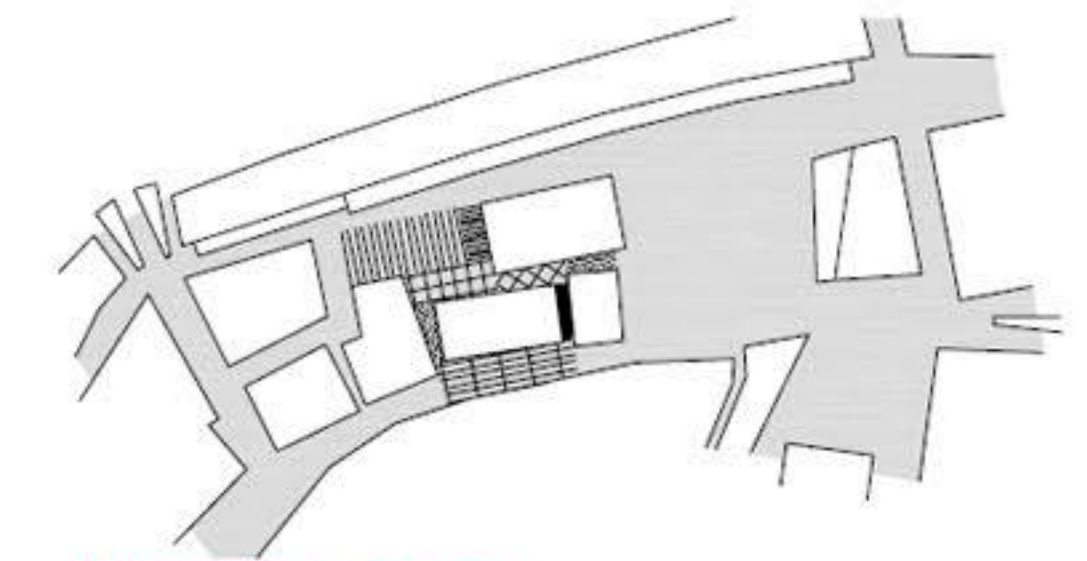
UREDITVENA SITUACIJA TRŽNICE M 1:500

- NADALJEVANJE TLAKOVANJA NA NABREŽJU
- KLOPI OB RAZŠIRJENI ULICI
- DREVESA ZAVLAJUJO POGAČARJEV TRG
- POGAČARJEV TRG - VZORCI V ASFALTNEM TLAKU
- POKROVITVE MOTIVA TLAKA PRED SEŠTNO HIŠO
- ZAKASNA OBTORNA OPAKOVORCI PREROKI
- NEPREMIČNE STOJNICE - BAŠJE
- UVOZ V GARAZO
- STOJNICE ZA POSIEDANJE
- STREŠNAJVA ULICA KOT MESTNA PROMENADA NA OSEMENIŠKA - TRGO
- NADALJEVANJE POTI ŽE SREDNJEVEŠNJI TRGOV V ENOSTAVEN AMBENT TLAKOVANJE Z GRANITNIMI POCAMENI ASFA TRAMIN PLOŠČI
- POPOLE-MEJA TRGA
- LESENE STOJNICE - BOHNI
- FRAGMENTIRANO TLAKOVANJE OB STOLNICI OHRANITVENI DOPOLNITVE OBSTOJEČIM VZORČEV
- FRAN TERACI, GRANITNE KOCKE, PASOVI PROCA
- MITKALNI POUDBAREK NAKAZUJE VRATA SEVNEŠKA
- BETONSKE STOJNICE Z LAHKO STREHO CVETJE
- OSREDNJA OBRITA TRŽNICA POD VOLUMNI DREVES LESENE STOJNICE Z ŽILJAVNO
- BRUČA LESNIH KLOPI V VES LUČI NA DROGOH
- NEPREMIČNE STOJNICE Z LAHKO STREHO - BAŠJE
- POTOPNI ZABOJNIKI
- UVOZ NA TRŽNICO - OOSTAVA
- UREJTEV TLAKOVANJA GRANITNE KOCKE S KAMNITI PASOVI
- NADALJEVANJE PRINCIPA TLAKOVANJA STARE LJUBLJANE
- POTOPNI ZABOJNIKI
- FRAGMENTIRANO TLAKOVANJE OB STOLNICI OHRANITVENI DOPOLNITVE OBSTOJEČIM VZORČEV
- BETONSKE STOJNICE Z LAHKO STREHO CVETJE
- OSREDNJA OBRITA TRŽNICA POD VOLUMNI DREVES LESENE STOJNICE Z ŽILJAVNO
- BRUČA LESNIH KLOPI V VES LUČI NA DROGOH
- NEPREMIČNE STOJNICE Z LAHKO STREHO - BAŠJE
- POTOPNI ZABOJNIKI
- UVOZ NA TRŽNICO - OOSTAVA

LJUBLJANSKE TRŽNICE

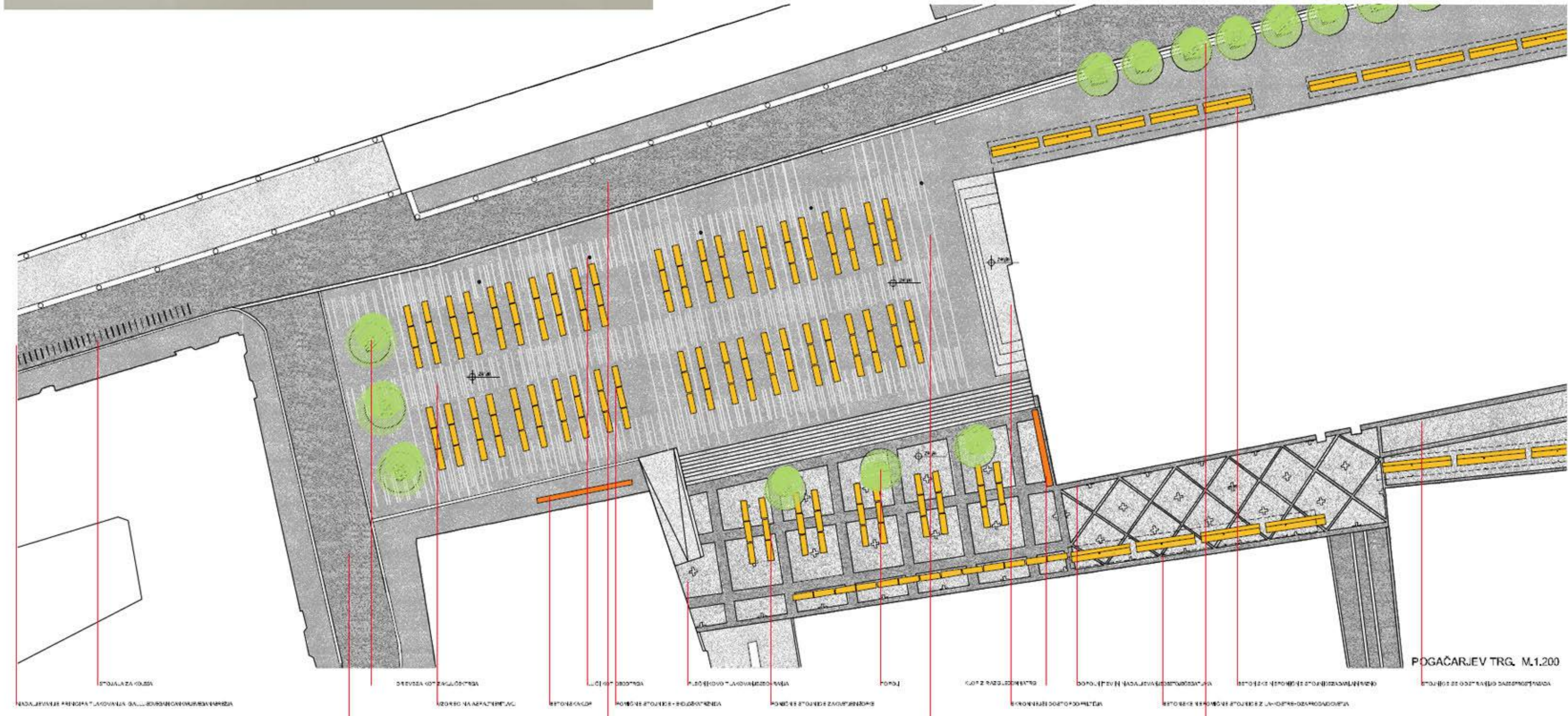


Slika 1.1.0 - 3D model projekta, prikazuje prostorsko ureditev trga. Na sliki so vidni prostorski elementi, ki bodo vključeni v projekt. To so: ulazni prostor, ulazna rampa, ploščad, ploščad s stolpi, ploščad s stolpi in ploščad s stolpi. Slika 1.1.1 - 3D model projekta, prikazuje prostorsko ureditev trga. Na sliki so vidni prostorski elementi, ki bodo vključeni v projekt. To so: ulazni prostor, ulazna rampa, ploščad, ploščad s stolpi, ploščad s stolpi in ploščad s stolpi.



FRAGMENTIRANI TLAKI - MALO MERLO

Slika 1.1.2 - 3D model projekta, prikazuje prostorsko ureditev trga. Na sliki so vidni prostorski elementi, ki bodo vključeni v projekt. To so: ulazni prostor, ulazna rampa, ploščad, ploščad s stolpi, ploščad s stolpi in ploščad s stolpi. Slika 1.1.3 - 3D model projekta, prikazuje prostorsko ureditev trga. Na sliki so vidni prostorski elementi, ki bodo vključeni v projekt. To so: ulazni prostor, ulazna rampa, ploščad, ploščad s stolpi, ploščad s stolpi in ploščad s stolpi.



LJUBLJANSKE TRŽNICE

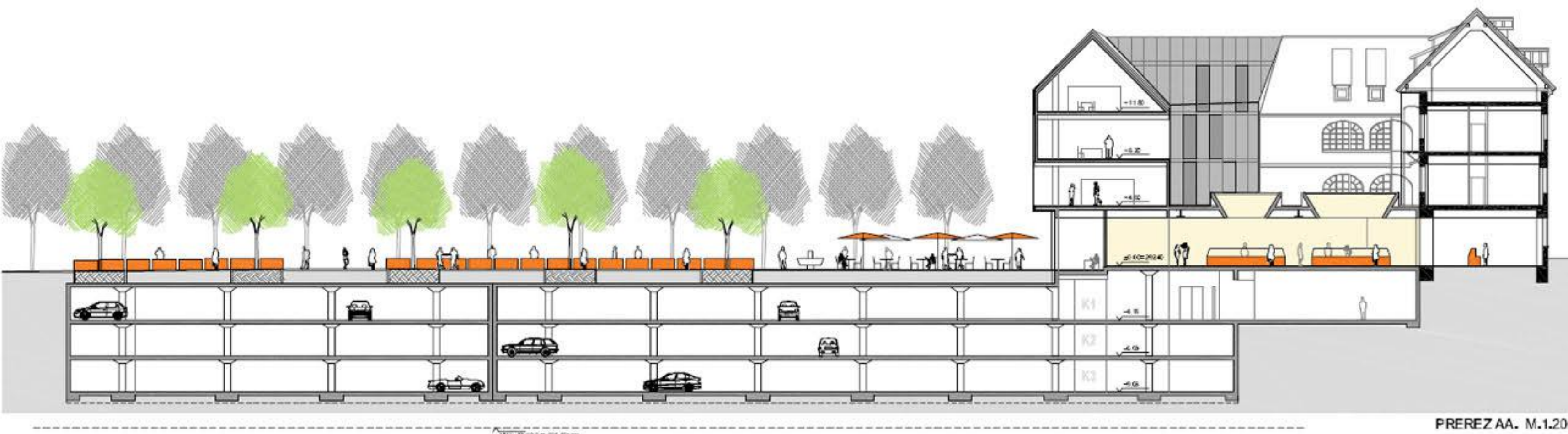


LJUBLJANSKE TRŽNICE

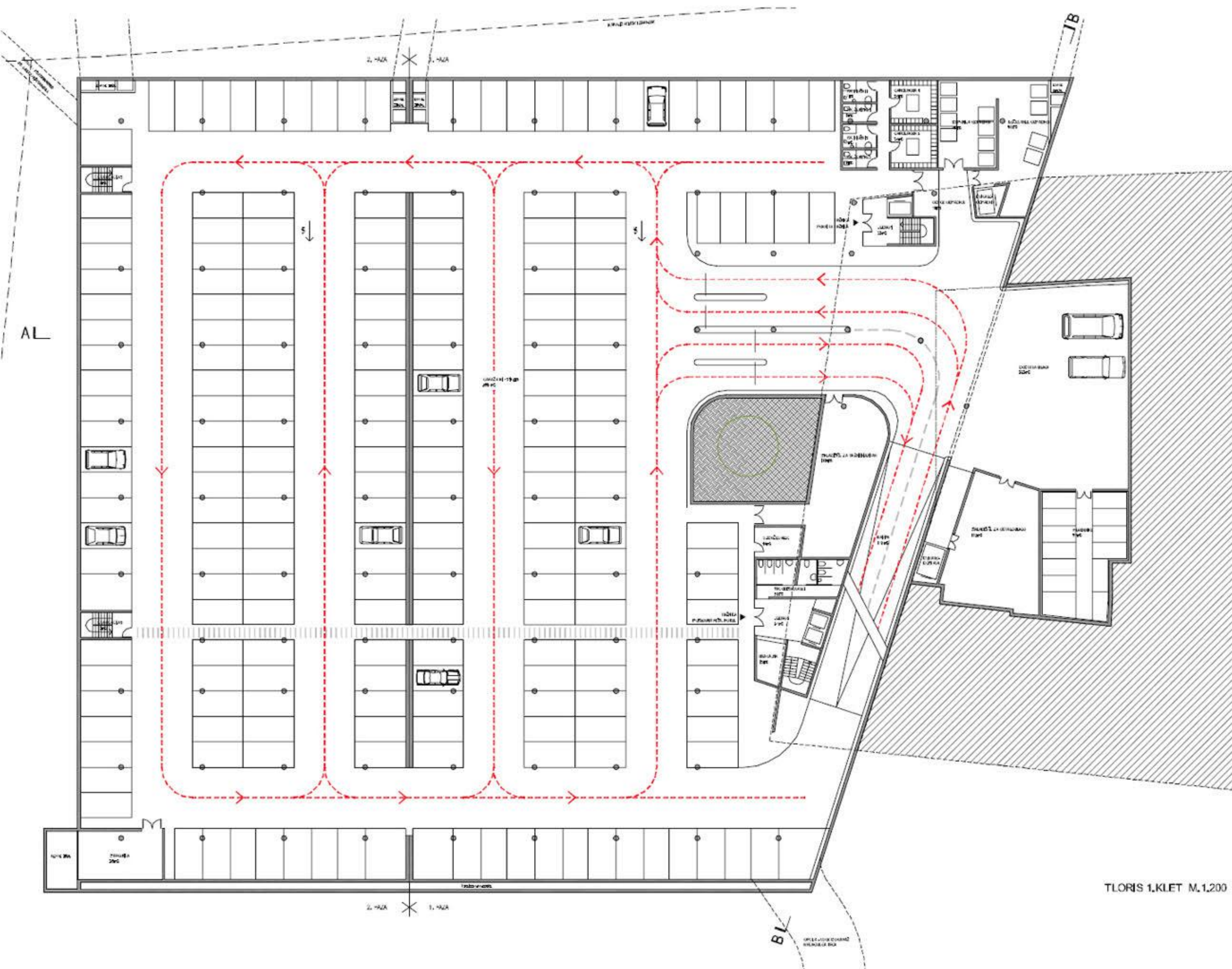
Če vnaša se v letni promet, v prvi vrsti zaradi tega, ker se v letni promet vključuje tudi promet s strani, ki je zaradi svoje velikosti in obsega posebej pomemben. Pomembno je tudi, da se v letni promet vključuje tudi promet s strani, ki je zaradi svoje velikosti in obsega posebej pomemben. Pomembno je tudi, da se v letni promet vključuje tudi promet s strani, ki je zaradi svoje velikosti in obsega posebej pomemben.

Število parkirnih mest po kategorijah avto:

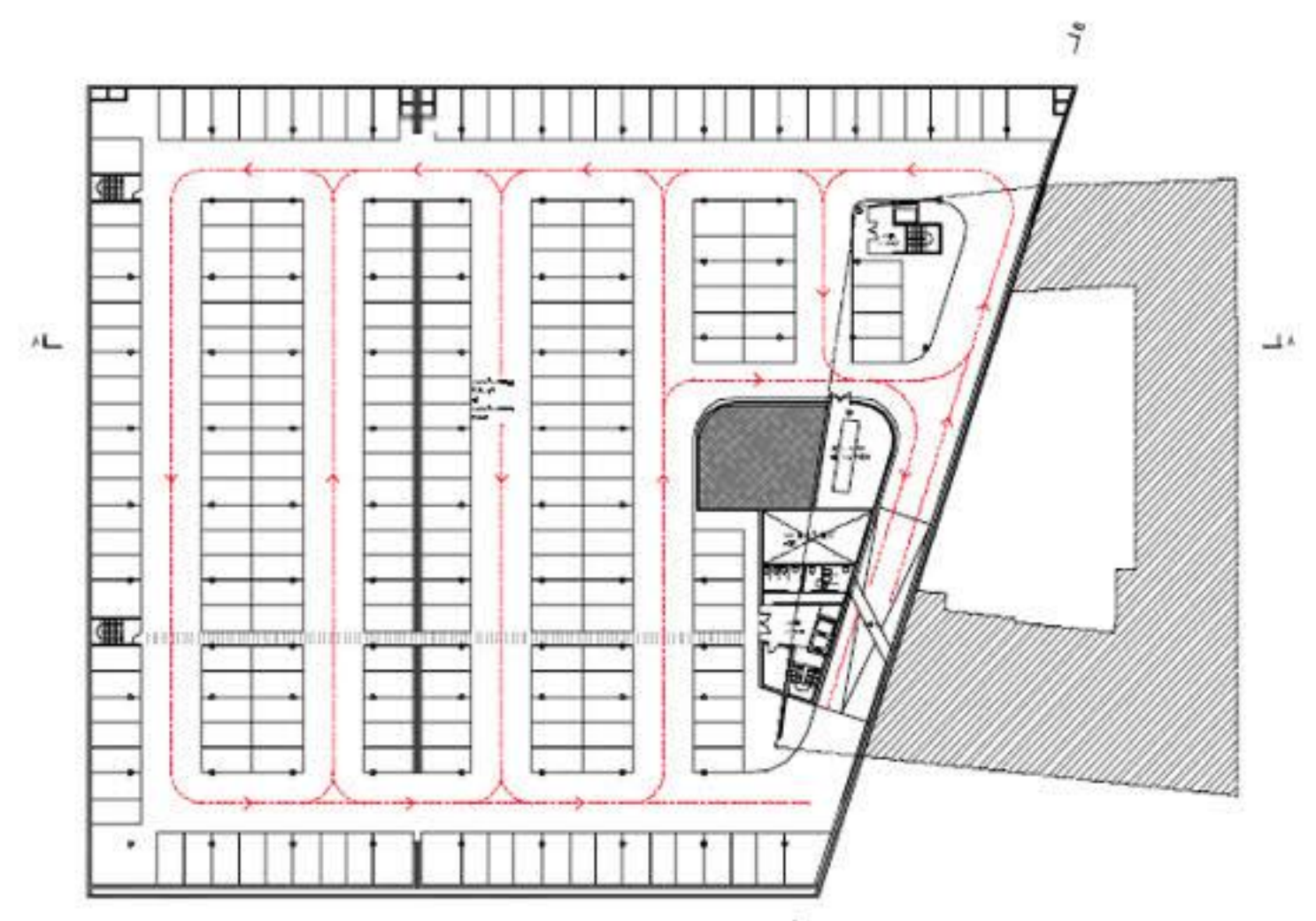
1. del	276 PM
2. del	237 PM
3. del	230 PM
skupaj	743 PM



PREREZ AA, M.1:200



TLORIS 1, KLET M.1:200



TLORIS 2/3, KLET M.1:500



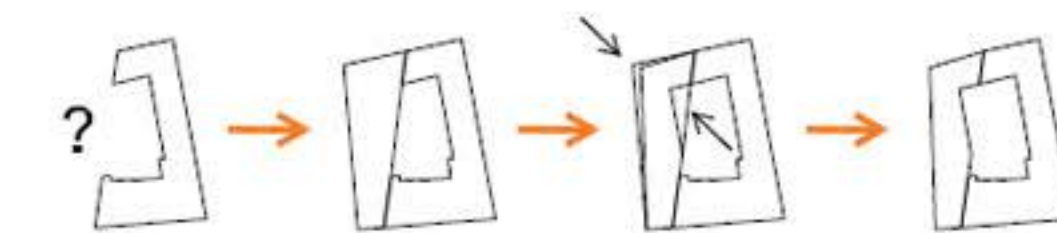
LJUBLJANSKE TRŽNICE



SEVERNA FASADA

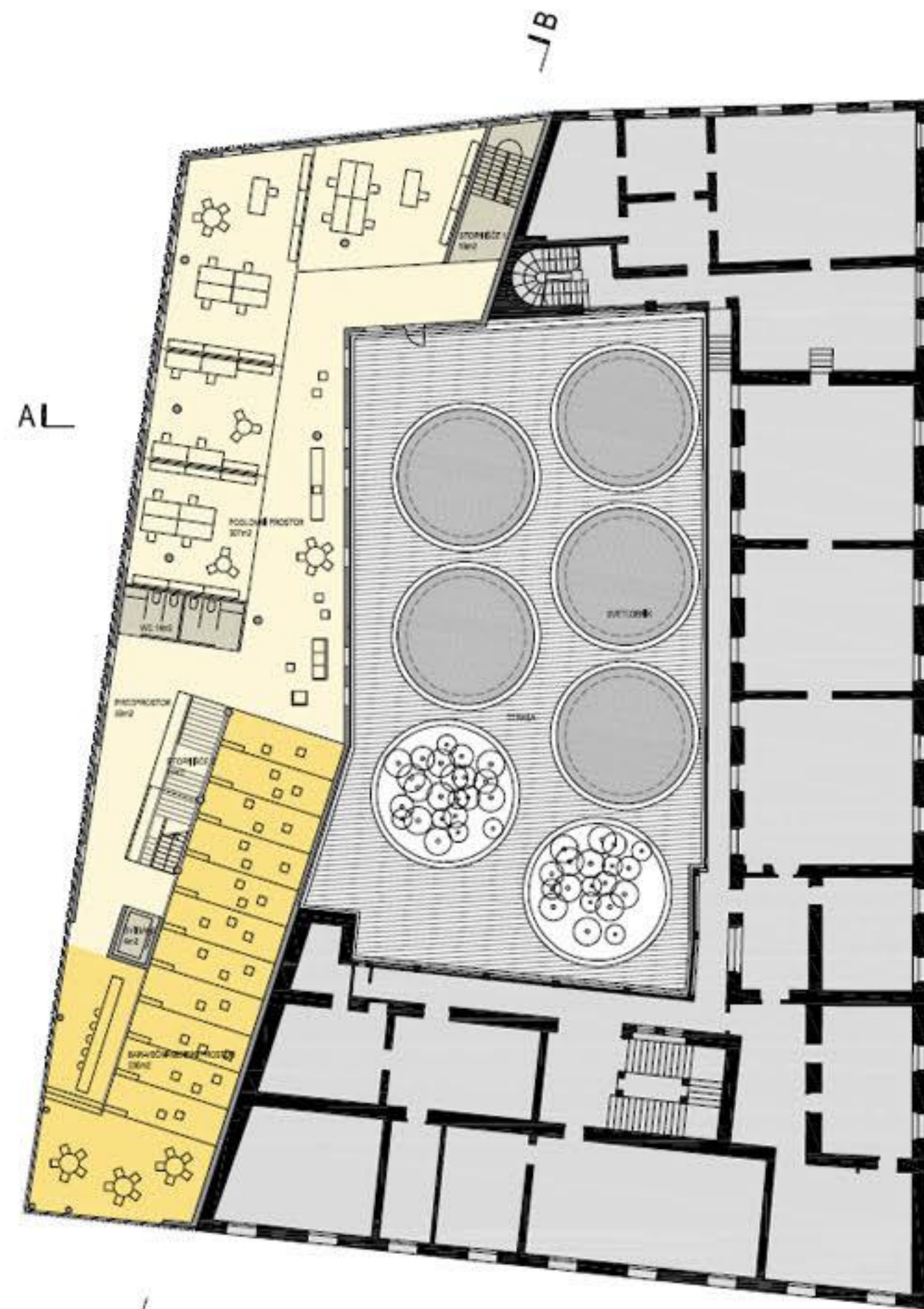
ZAHODNA FASADA

JUŽNA FASADA

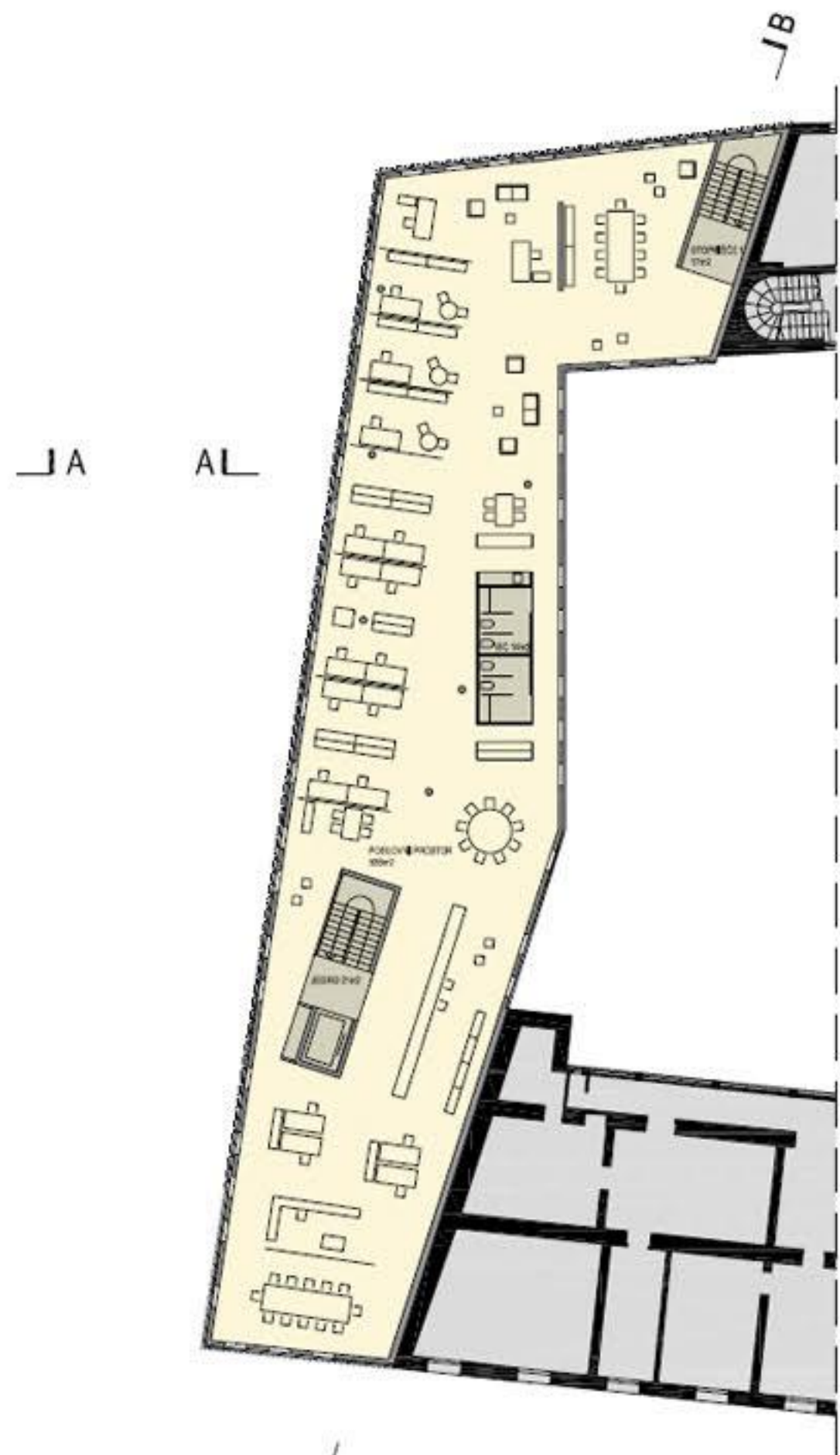


OBLIKOVANJE VOLUMNA PRIZIDKA

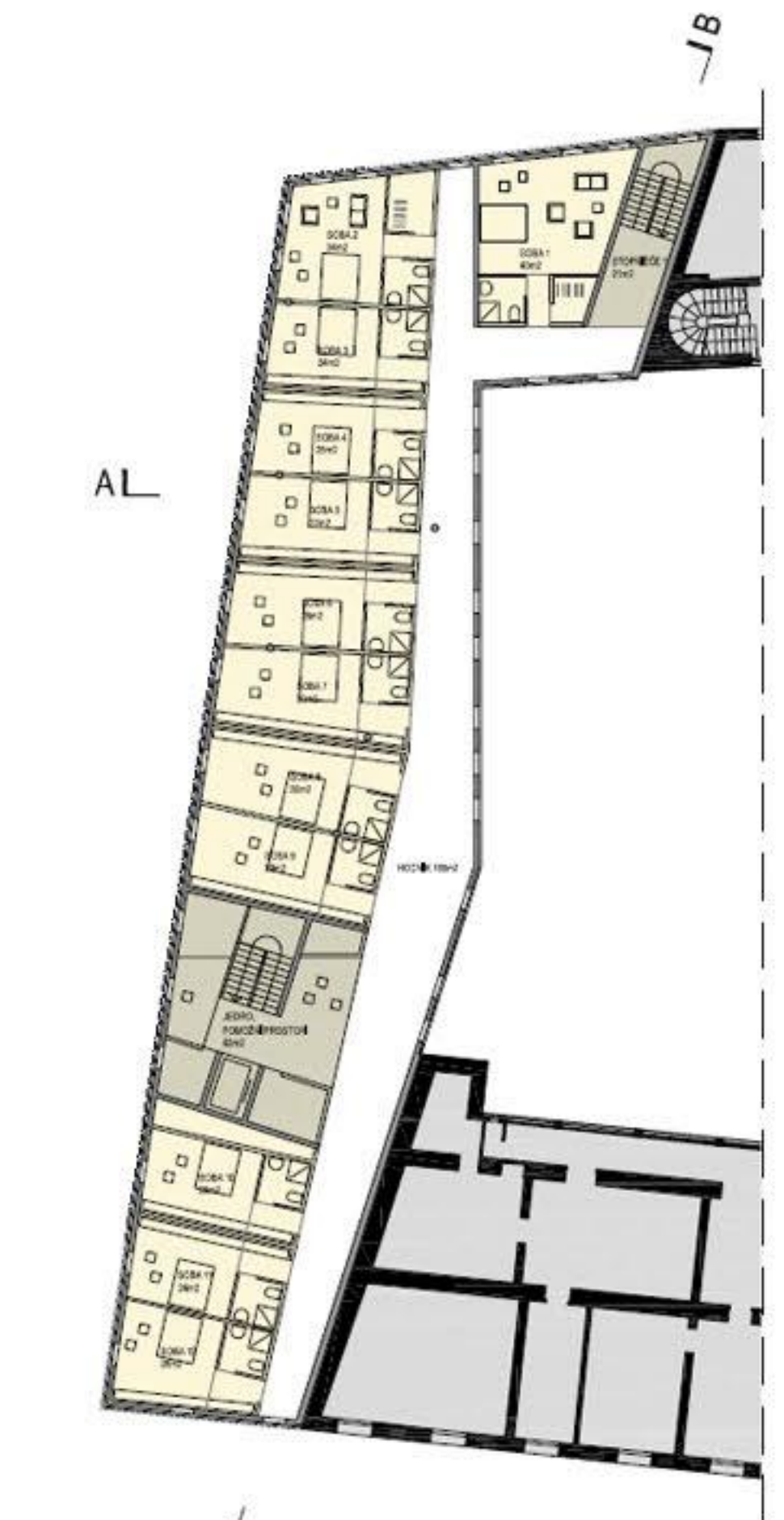
Stavba slika je programsko večfunkcijski objekt, katere jedro predstavlja pokrito tržnico. Ta je strukturalno, umaknjena v notranjost stavbe in je tako nastopni od ostrih kotič. Osvetljuje rja dvorana tržnice zavzema pokrito dvorišče Marlove hiše, ki ga osvetljuje večji svetlobni nad prodajni stek. Širše svaki, vzdolž katerih so posamezne trgovine povezujejo pokrito tržnico z zunanji prostorom in združujejo novo in staro strukturo Marlove hiše. Notranjost tržnice pa zunanjo povezuje tudi večnamenski prostor z barom, ki se skopri časlo vzpenja nad garažno rampo. Odrta pogled iz notranjosti avto parkirnega pišča in se dvigne na rivo drugega nadstropja, od koder se različi pogled na okolišje na trgu. Vzdolž zaveze, ki označuje osrednji vhod v pokrito tržnico, je dolg in ozek bar, ki je sam pravi pravih terasa trga. V priložni sta še dva vhoda in garaž pod trgom in tržnica ter avto parkirni prostor oz. recepcija hotela v nadstropjih.



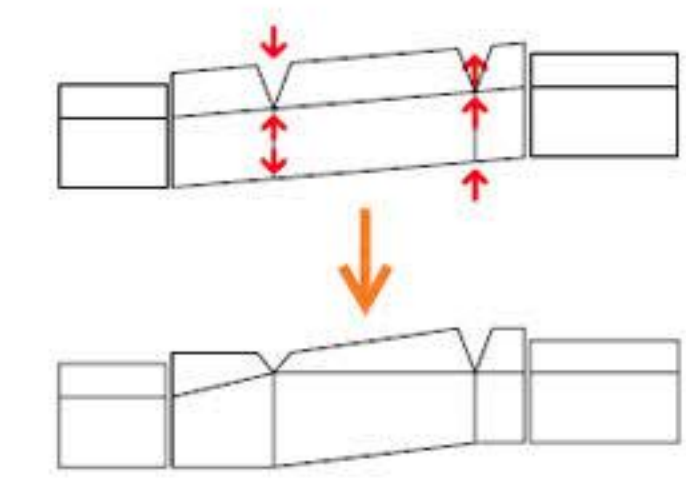
TLORIS 1.NADSTROPJE M.1.200



TLORIS 2.NADSTROPJE M.1.200 - POSLOVNI PROGRAM

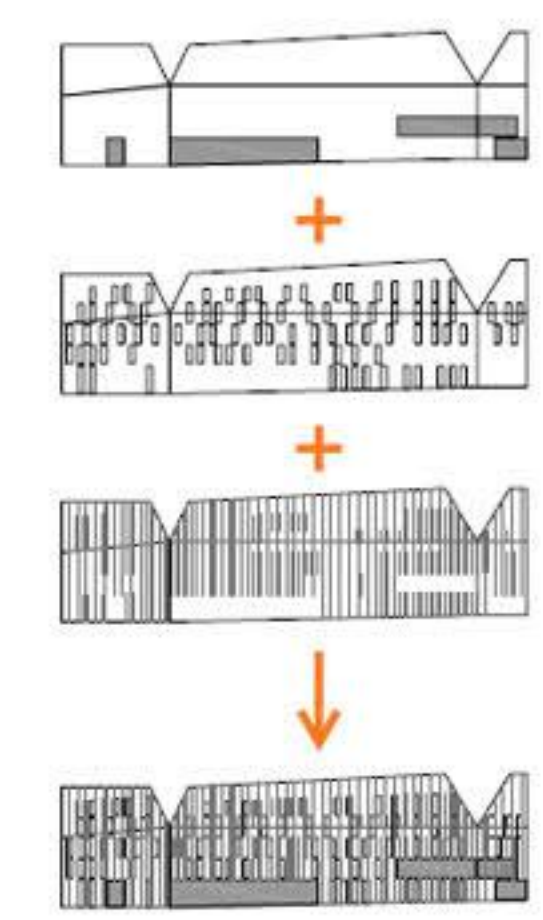


TLORIS 2.NADSTROPJE M.1.200 - HOTEL



PRILAGAJANJE VENCU IN SLEMENU OBSTOJEČE HIŠE

Prihodek k Marlove hiši zaključuje podoba Vodnikovskega trga. Z volumnom se prilagaja obstoječi stavilni strukturi in razmerjem v prostoru. Z zavezno v priložni nakazuje, da pripada tržnici, ki jo tako polegne k sebi. Monolitna struktura, kjer polno in prazno preučiva tržnica sarkih vertikalnih katali, je osrednje zloženemu žiljenju tržnice in odzvo gladko tržnične fasade prav tako monolitnega stavilnega volumna samostojno na razporni strani trga. Vzpostavlja dialog z vertikalno členitvijo Plešnikovih tržnic, a s svojo štiristransko strukturo z njimi ne tekmuje.



PLASTENJE FASADE



PREREZ BB

