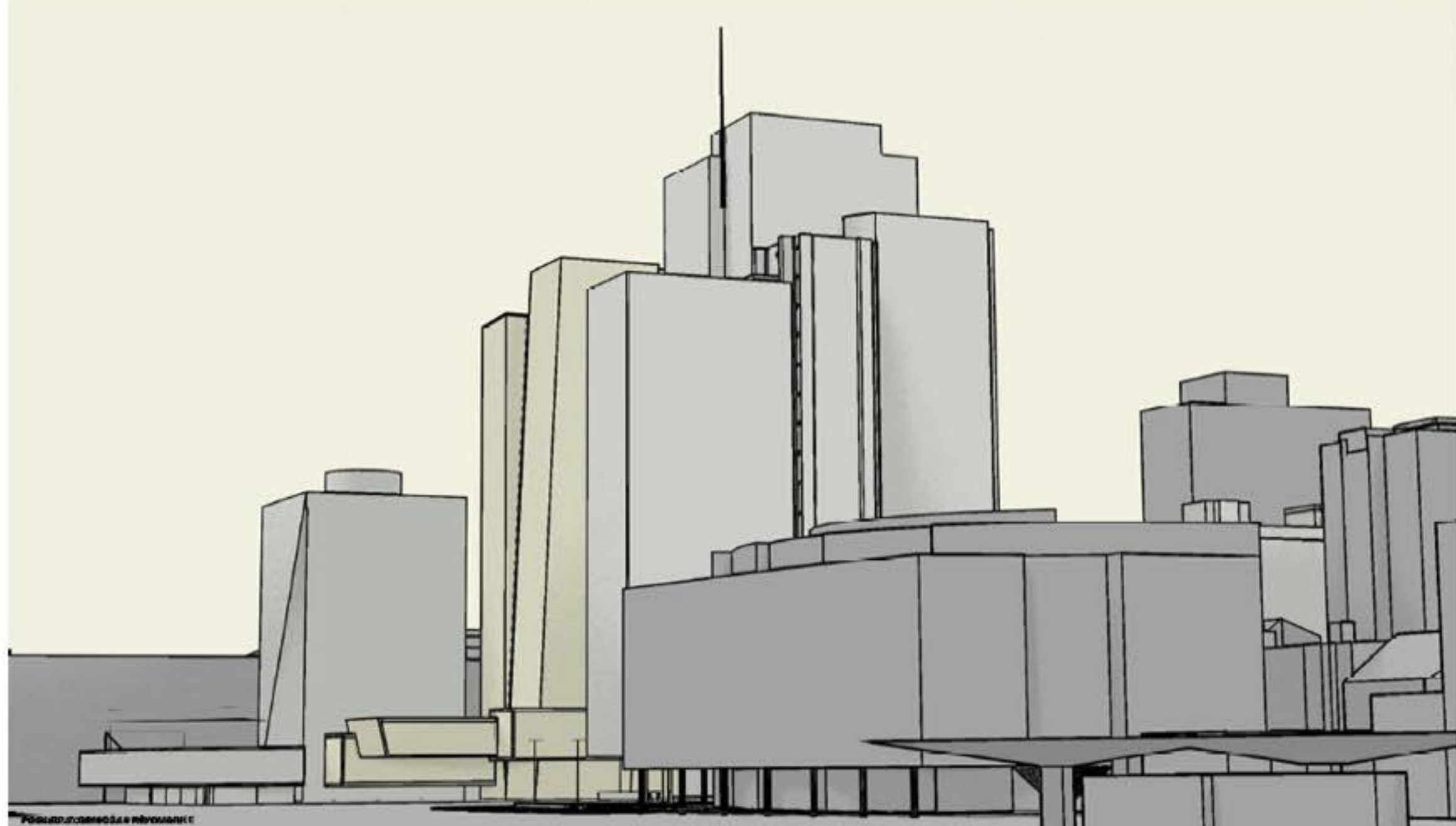


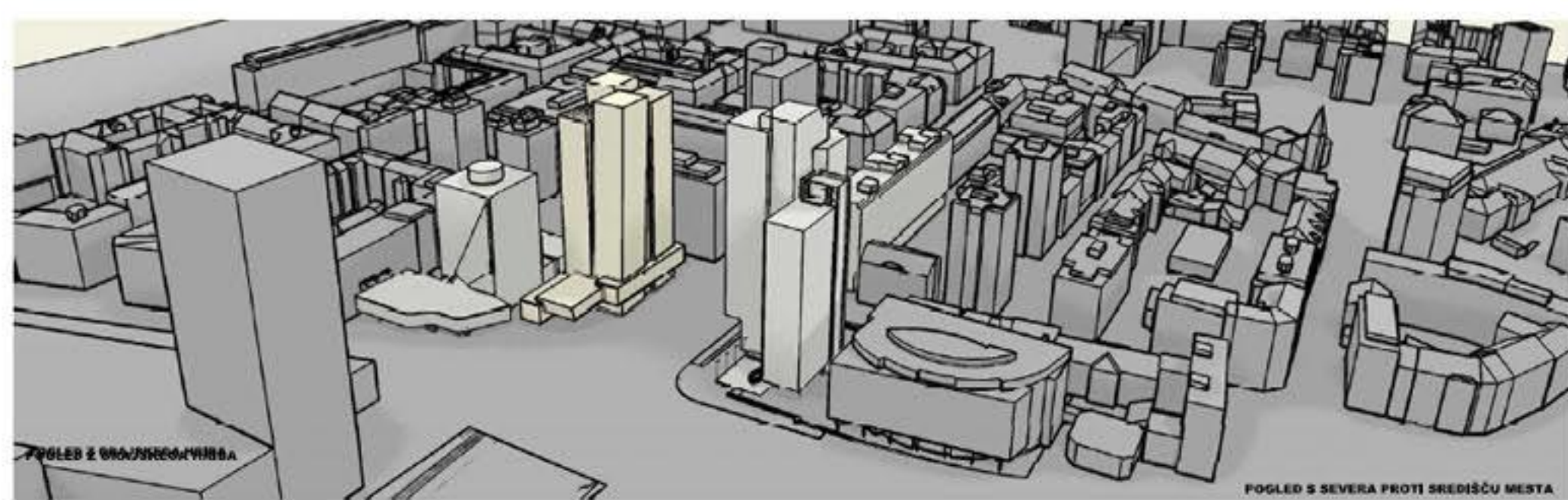
UREJANJE PROMETA ZA VOZILA

OBROČJE ZA PEŠCE S POKAZOM PREDHODOV SKOZI OBJEKT

UREŠENOSTI OBJEKTA GLEDE NA DIFERENCIJUNO JAVNEGA PROMETA

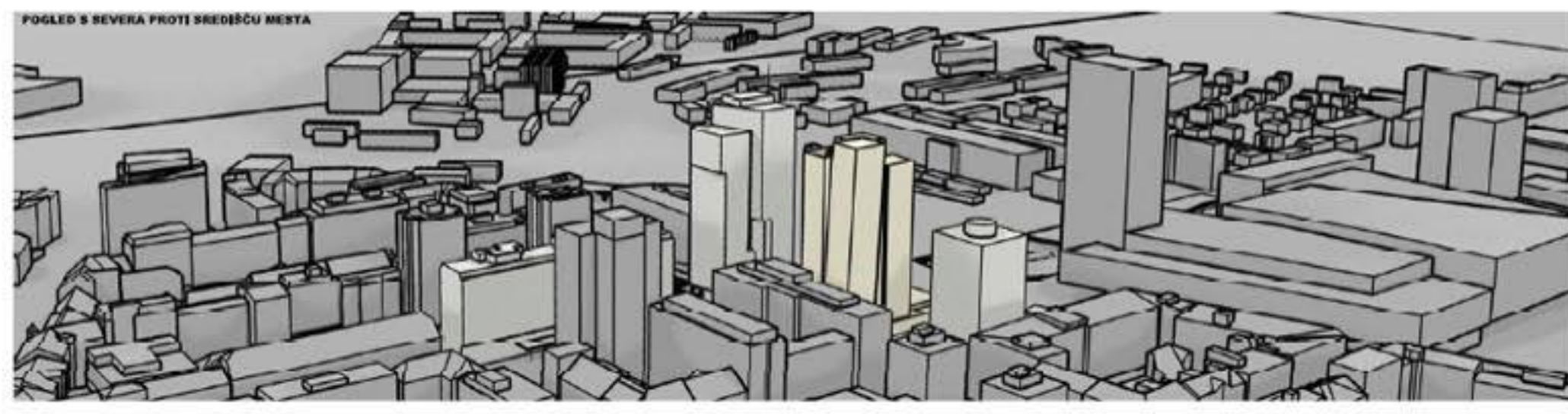


Priključitev na mrežo in inženjerske

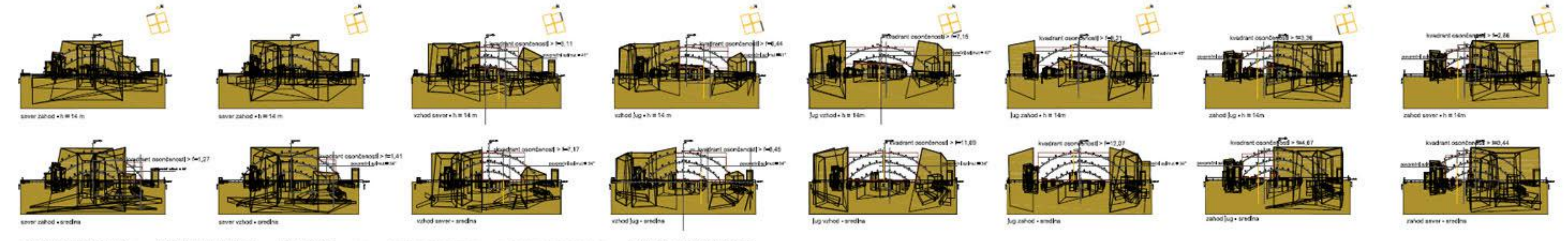


POGLED Z OBROČNEGA VIRA

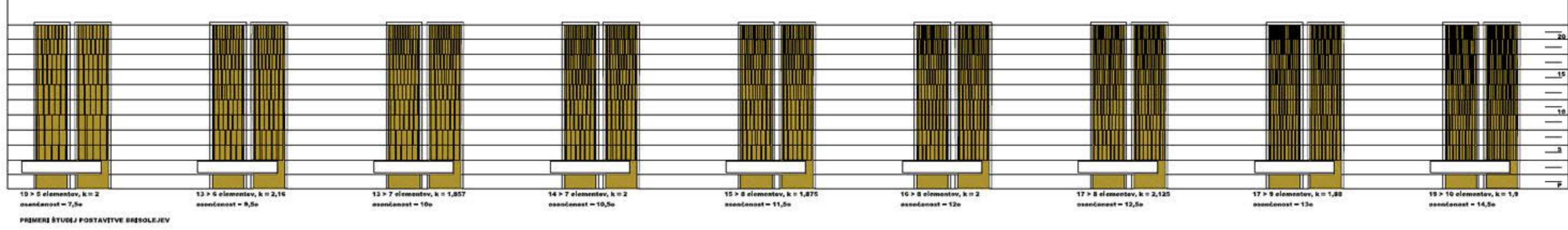
POGLED S SEVERA PROTI SREDIŠČU MESTA



POGLED S SEVERA PROTI SREDIŠČU MESTA

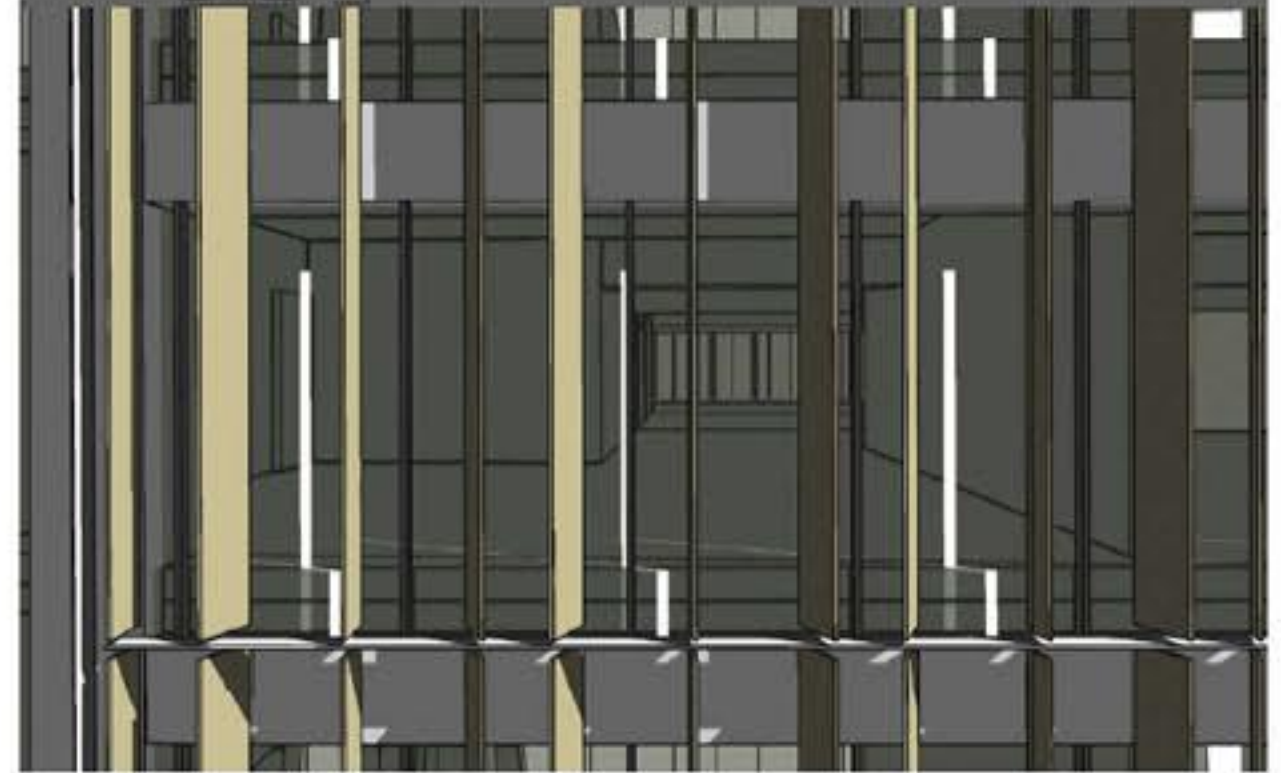
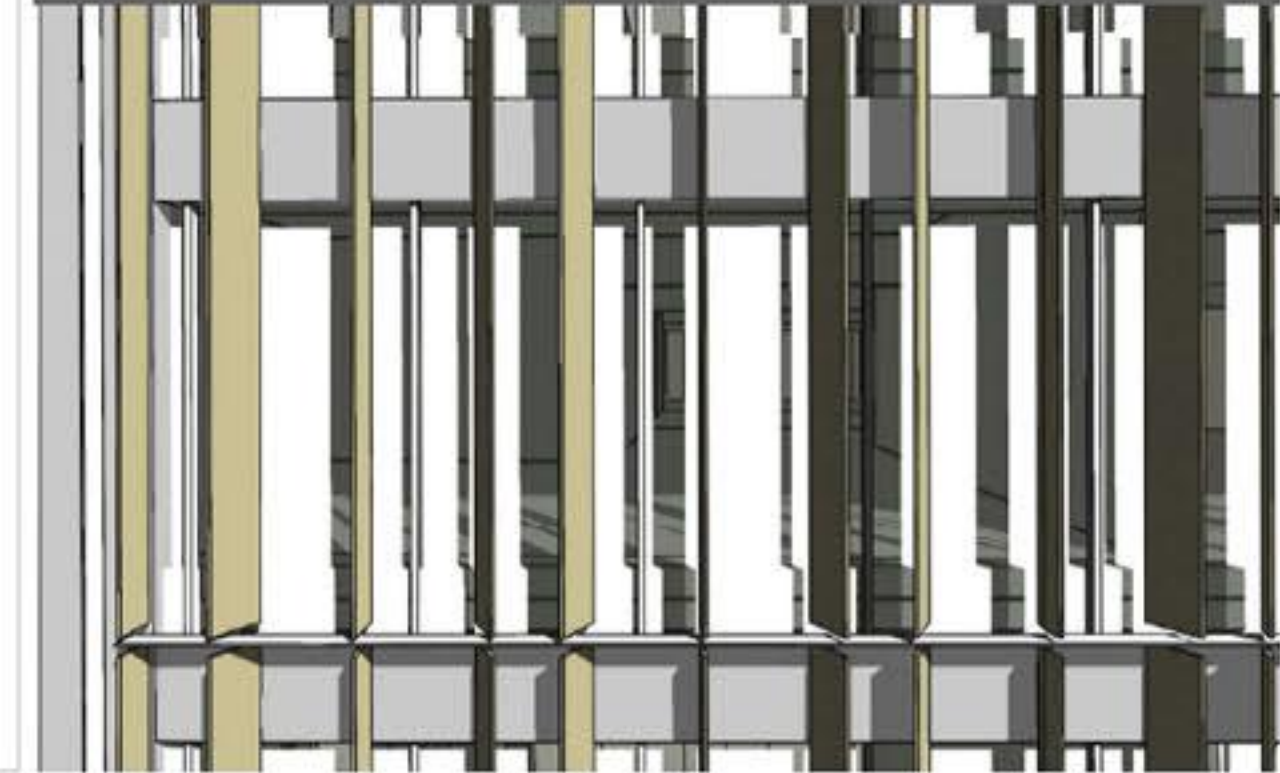
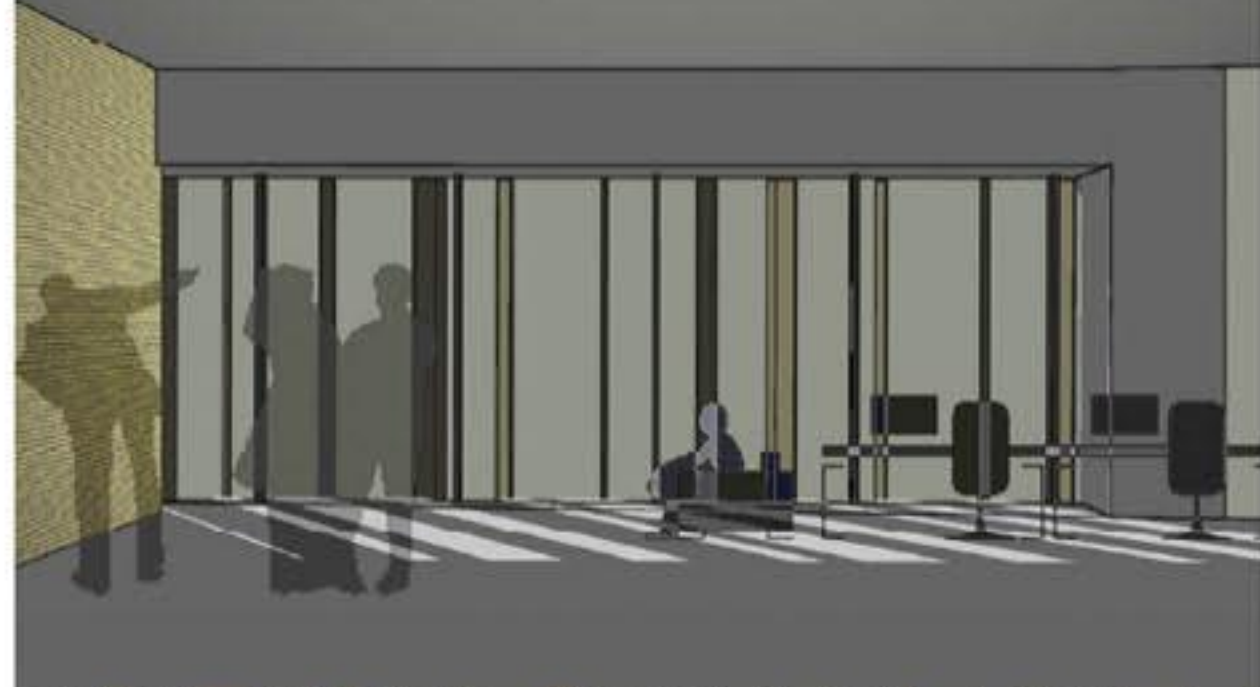
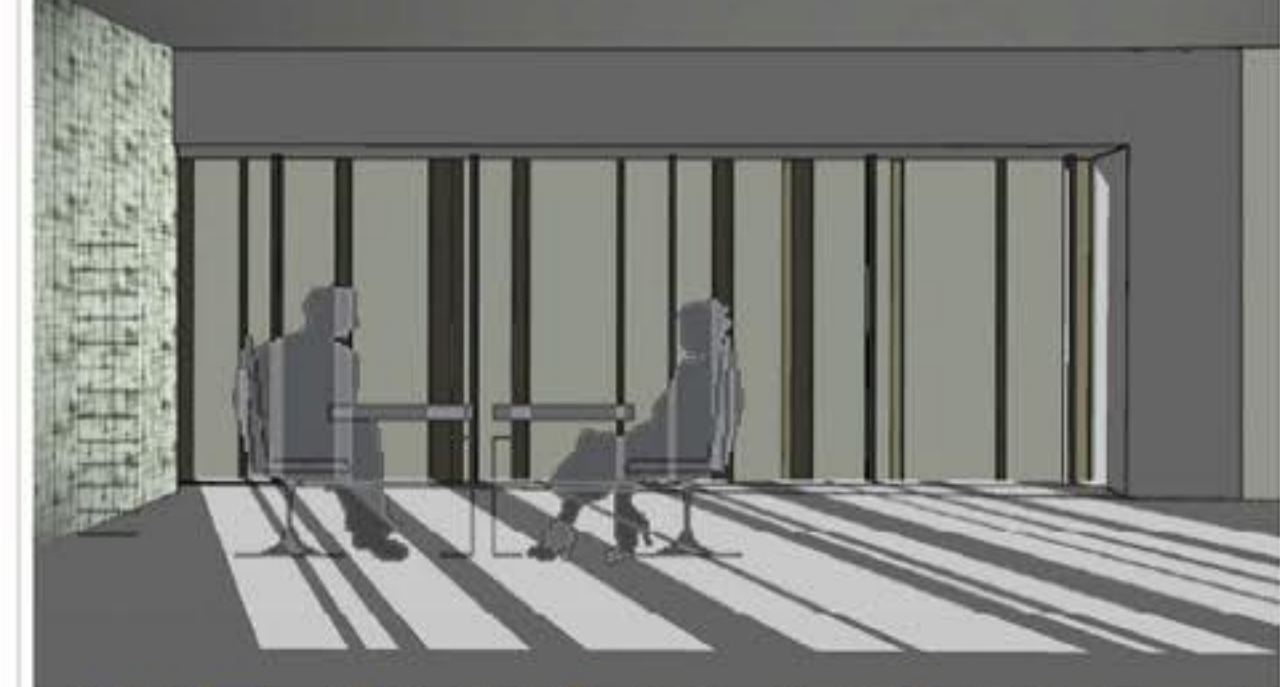


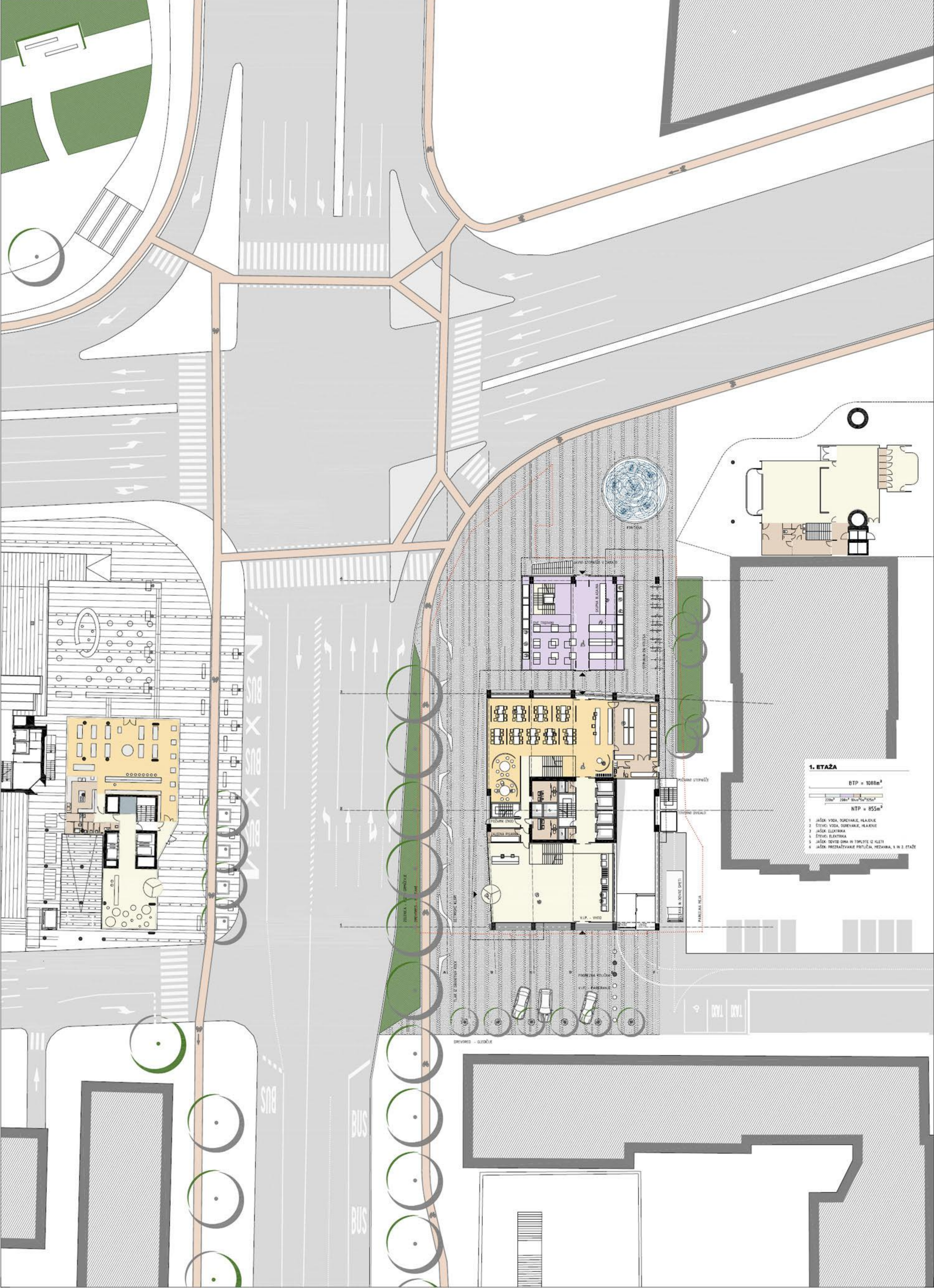
ŠTUDIJA OSEBENOSTI FASAD OBJEKTA NA 3 VEŠČAN + KOLIČINA OSVETLJENOSTI (vsakokrat osvetljenosti) + IZMERA KOTOV (skizmi, elevacije) >>> GOSTOTA RAZPREDITVE VERTIKALNIH BRISOLEJEV + KOT POSTAVITVE BRISOLEJA GLEDE NA FASADO + FUNKCIJA REDČENJA STAJAN PROTI SPODNIM STAJAN



PRIMERI ŠTUDIJE POSTAVITVE BRISOLEJEV

DINAMIKA ODNOSA ZUNANJOST - NOTRANJOST, glede na osvetlitev in prilagoditev interierja / primer zahodne fasade





1. ETAŽA

BTP = 1088m²

NTP = 855m²

1 JAŠEK: VODA, DREVAŠE, HLADNE
 2 ŠTEVI: VODA, DREVAŠE, HLADNE
 3 JAŠEK: ELEKTRIKA
 4 ŠTEVI: ELEKTRIKA
 5 JAŠEK: DREVO OPA IN TOPLOTE IZ KLETI
 6 JAŠEK: PREŽAŠEVANJE PRILUČAJ, MEZANINA, 1 IN 2. ETAŽE

POSODJE STORILNICA

STORILNO DIVDALO

JAŠEK IN DREVO DRETI

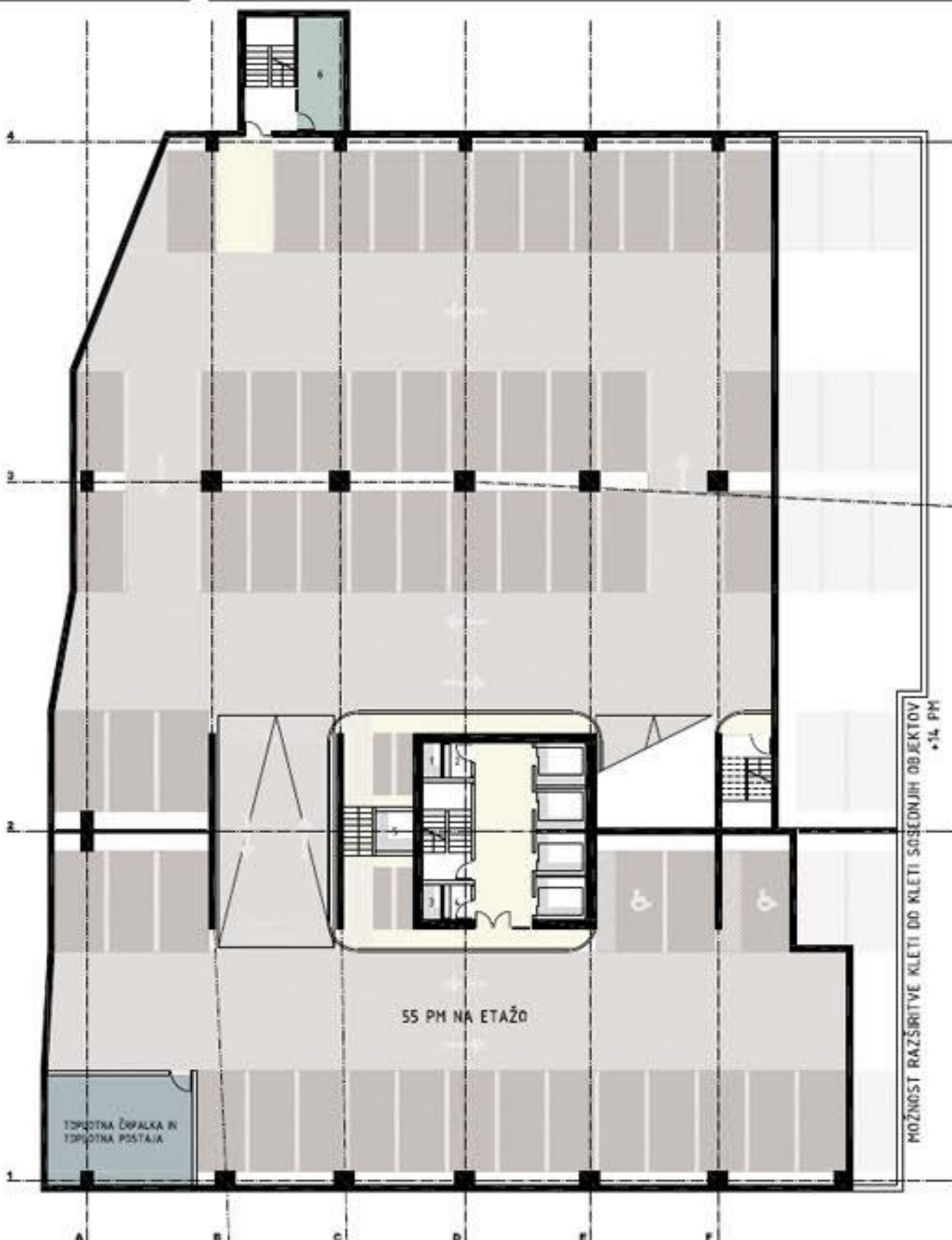
PANORAMNA MESA

DREVENO - GLAČIJE

BUS

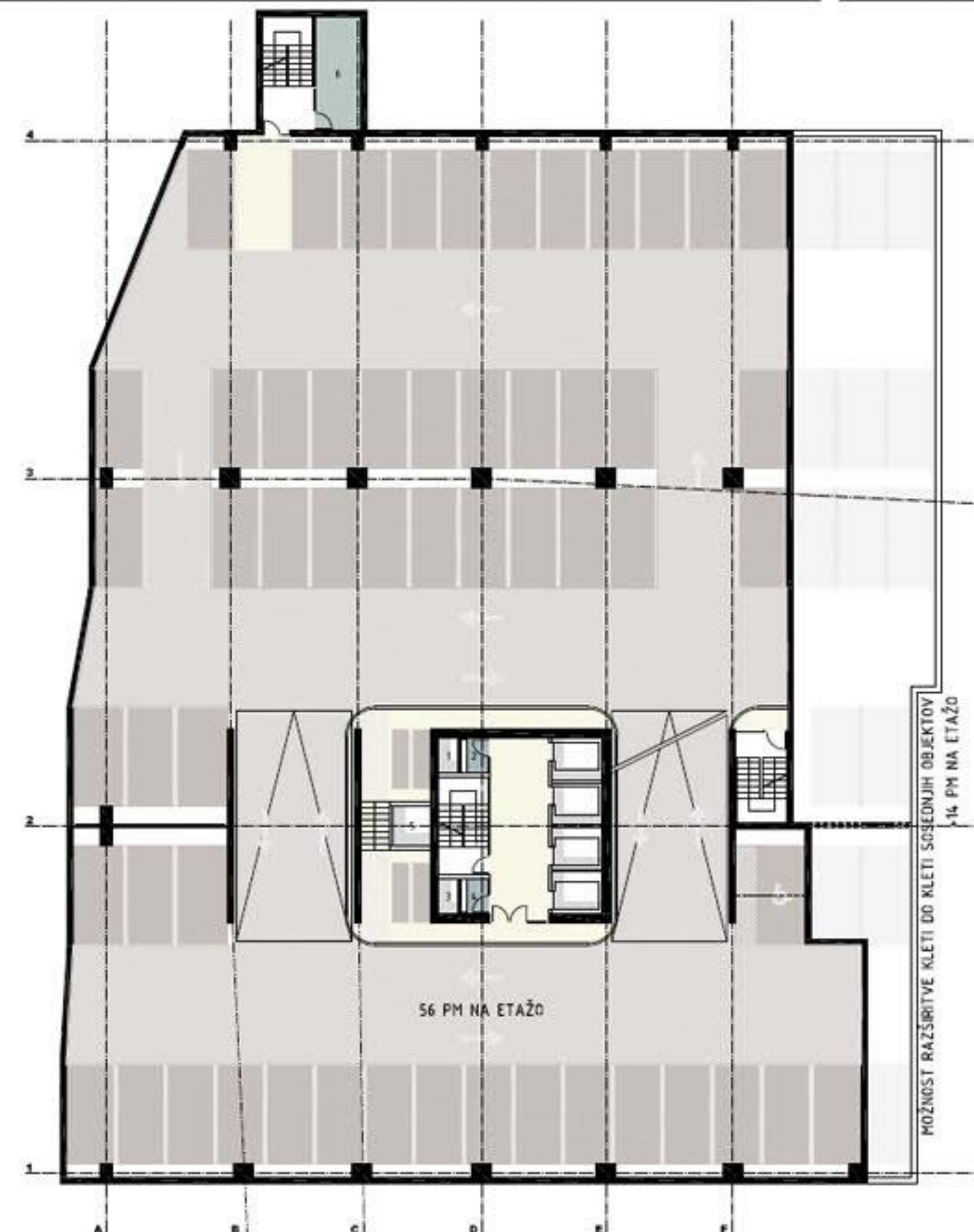
BUS

DV.L DV.L



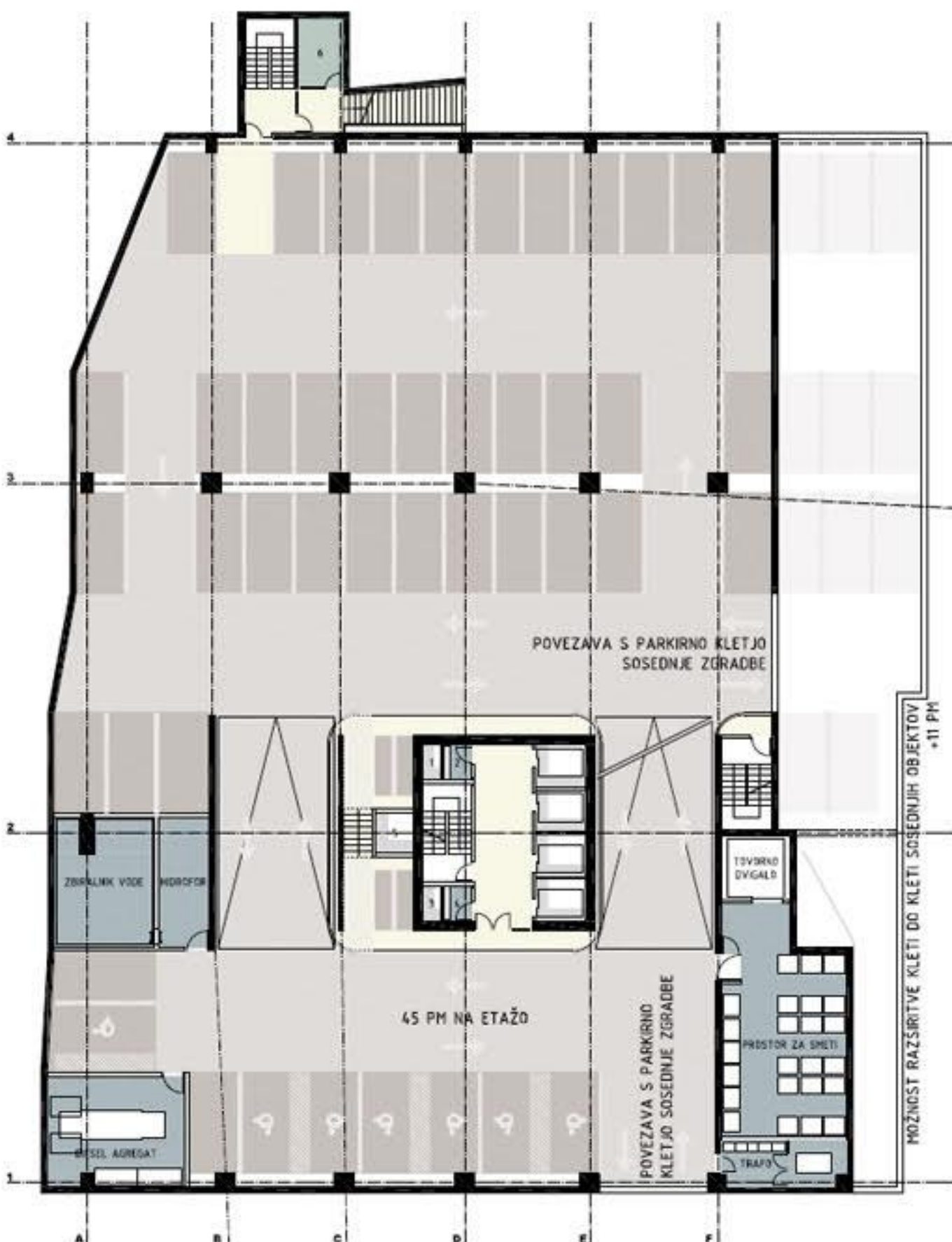
5. KLET
 BTP = 1966m²
 NTP = 1621m²

- 1. JAŠEK VODA, OGREVANJE, HLADNJE
- 2. ŠTEVO VODA, OGREVANJE, HLADNJE
- 3. JAŠEK ELEKTRIKA
- 4. ŠTEVO ELEKTRIKA
- 5. JAŠEK DOVODI DIMA IN TISLOTI IZ KLETI
- 6. SKLADIŠČE



2.-4. KLET
 BTP = 1966m²
 NTP = 1751m²

- 1. JAŠEK VODA, OGREVANJE, HLADNJE
- 2. ŠTEVO VODA, OGREVANJE, HLADNJE
- 3. JAŠEK ELEKTRIKA
- 4. ŠTEVO ELEKTRIKA
- 5. JAŠEK DOVODI DIMA IN TISLOTI IZ KLETI
- 6. SKLADIŠČE



2.-4. KLET
 BTP = 1975m²
 NTP = 1833m²

- 1. JAŠEK VODA, OGREVANJE, HLADNJE
- 2. ŠTEVO VODA, OGREVANJE, HLADNJE
- 3. JAŠEK ELEKTRIKA
- 4. ŠTEVO ELEKTRIKA
- 5. JAŠEK DOVODI DIMA IN TISLOTI IZ KLETI
- 6. SKLADIŠČE



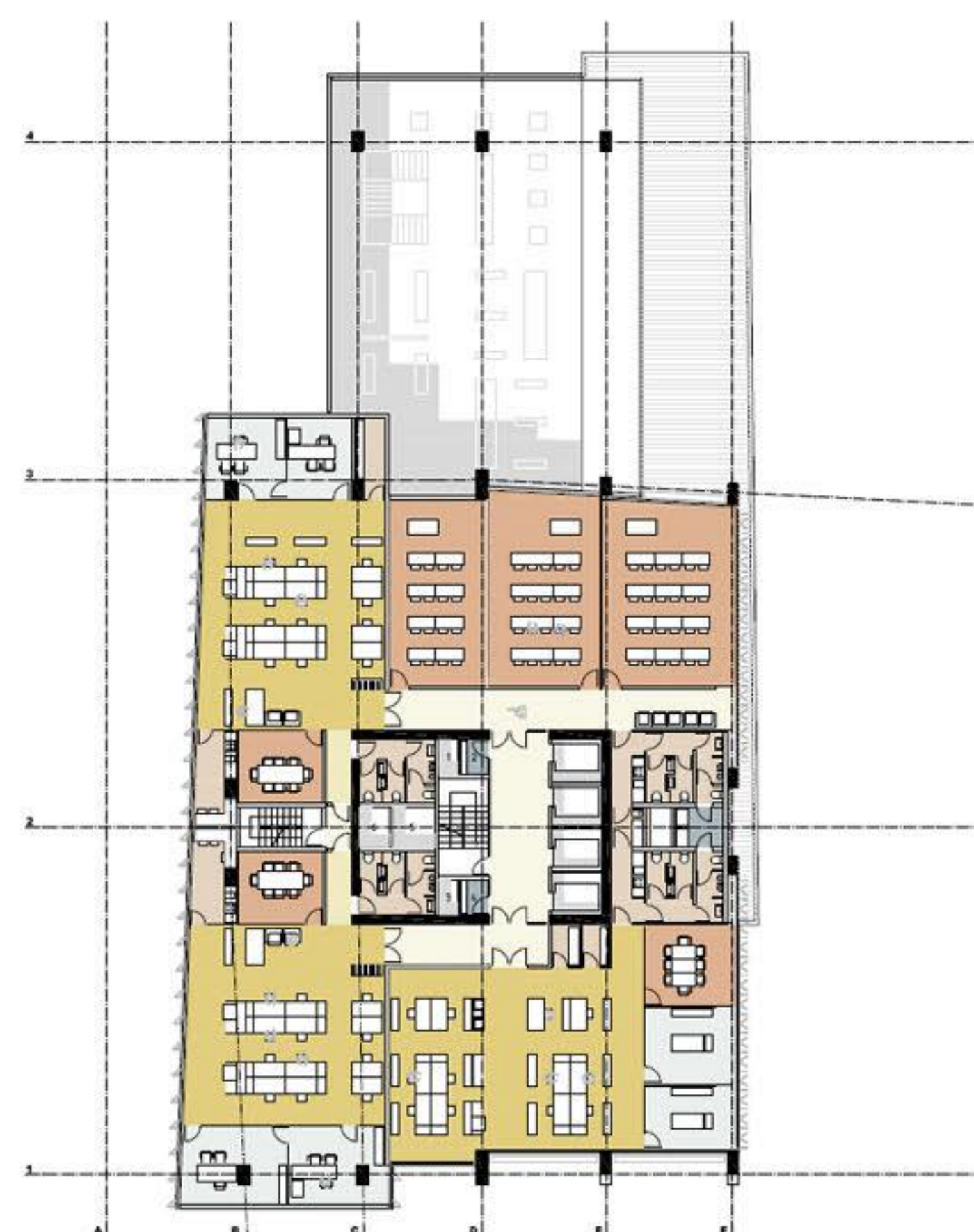
MEZANIN
 BTP = 884m²
 NTP = 794m²

- 1. JAŠEK VODA, OGREVANJE, HLADNJE
- 2. ŠTEVO VODA, OGREVANJE, HLADNJE
- 3. JAŠEK ELEKTRIKA
- 4. ŠTEVO ELEKTRIKA
- 5. JAŠEK DOVODI DIMA IN TISLOTI IZ KLETI
- 6. JAŠEK PREHRAJNE PRTLJAJA, MEZANINA, 1. IN 2. ETAŽI



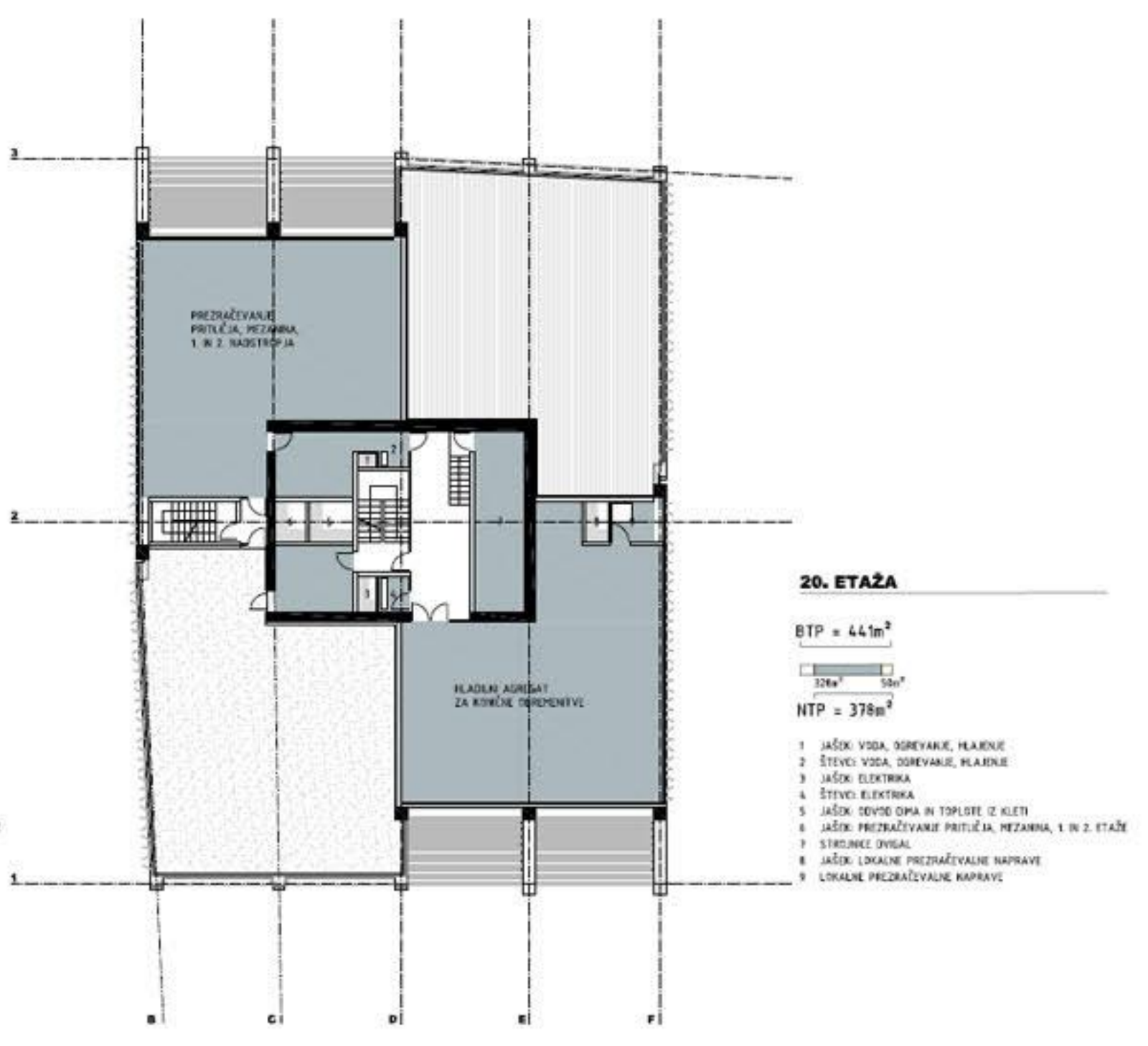
1. ETAŽA
 BTP = 1455m²
 NTP = 1302m²

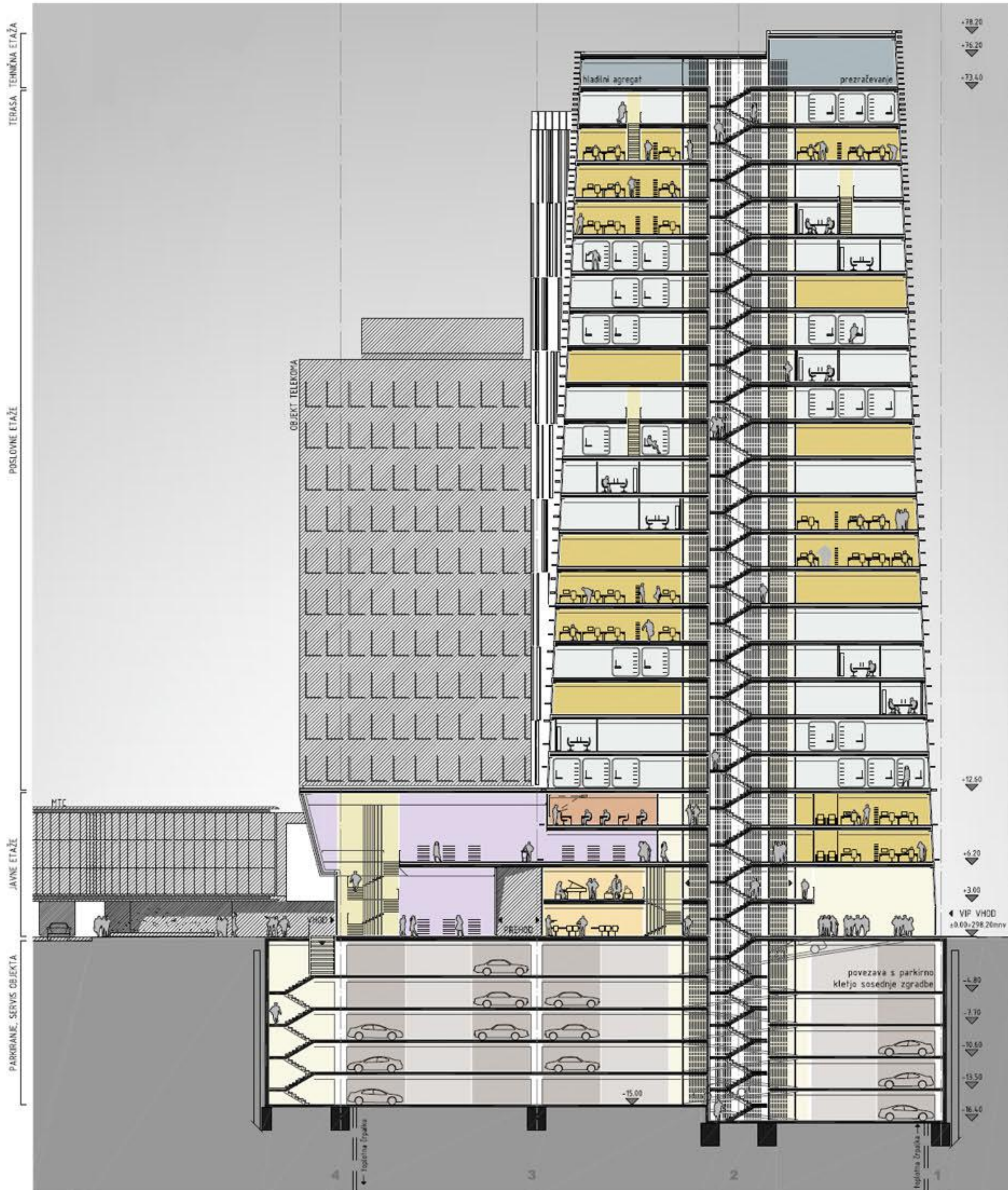
- 1. JAŠEK VODA, OGREVANJE, HLADNJE
- 2. ŠTEVO VODA, OGREVANJE, HLADNJE
- 3. JAŠEK ELEKTRIKA
- 4. ŠTEVO ELEKTRIKA
- 5. JAŠEK DOVODI DIMA IN TISLOTI IZ KLETI
- 6. JAŠEK PREHRAJNE PRTLJAJA, MEZANINA, 1. IN 2. ETAŽI



2. ETAŽA
 BTP = 992m²
 NTP = 1302m²

- 1. JAŠEK VODA, OGREVANJE, HLADNJE
- 2. ŠTEVO VODA, OGREVANJE, HLADNJE
- 3. JAŠEK ELEKTRIKA
- 4. ŠTEVO ELEKTRIKA
- 5. JAŠEK DOVODI DIMA IN TISLOTI IZ KLETI
- 6. JAŠEK PREHRAJNE PRTLJAJA, MEZANINA, 1. IN 2. ETAŽI





RESTAVRACIJE	AVLA, SPLOŠNE KOMUNIKACIJE	OSTALE CENTRALNE POVRŠINE	INTERNE KOMUNIKACIJE	DVORANE, SEJNE SOBE	PISARNE	KOMBINIRANA CONA	SEKUNDARNE POVRŠINE	SKLADIŠČA	TEHNIČNI PROSTORI	PARKIRNE POVRŠINE
--------------	----------------------------	---------------------------	----------------------	---------------------	---------	------------------	---------------------	-----------	-------------------	-------------------



ZASNOVA POSLOVNE ETAŽE
 Tipična poslovna etaža stolpnice je organizirana tako, da so vertikalne komunikacije, instalacijske vertikalne, sanitarni prostori in tehnični prostori skupne rabe organizirani znotraj konstrukcijskega jedra. Razen pomožnega požarnega stopnišča in prostora za lokalne prezračevalne naprave - ki pač mora biti v bližini zajema svežega zraka - je celoten obod stavbe globine od 6,5m do 11,5m v celoti prost vseh instalacijskih in konstrukcijskih ovir.

V dispoziciji tipične poslovne etaže je deljen na dva enako velika dela, severni in južni. Vzhodna in zahodna fasada sta skladni z zasnovo v prvi vrsti namenjena manjšim delovnim enotam - kombiniranim pisarnam in klasičnim pisarnam, sredinski del pa večjim pisarnam odprtega tipa. Takšna organizacija je logična, saj so prostori namenjeni koncentriranemu in individualnemu delu ponakajni na skrajne in zato bolj mirne pozicije, področje "otepskega" pisarniškega vrveža operativne pa locirano v neposredni navezavi na vhod. Tu je tudi področje delovnih mest namenjeno "desk-sharingu" in spopolni delavnici svecem. Segne sobe, kjer se ponavadi poslovne stranke srečajo s predstavniki podjetij, pa smo zaradi pričakovane vlisa na obiskovalce, ki ga prostori z enkratnim razgledom v višjih etažah nudijo, namestili na vogale. Vsekakor pa jih je brez kakršnih koli zadržkov možno umestiti tudi v notranjost stavbenega telesa.

Globina individualnih in kombiniranih pisarn znaša 4,5m, globina pisarn za skupinsko delo pa med 5,5m in 6,0m. To je celotna bodisi širina pasu med zahodno in vzhodno fasado ter notranji konstrukcijskim jedrom bodisi na južni ali severni strani. Globine odprtih otepskih prostorov pa niso nikjer večje kot 11,5m.

Vsako tipična poslovna etaža je v osnovi deljena na dve funkcionalno samostojni enoti. Možna pa je tudi zasnova štirih funkcionalno samostojnih enot, kar je prikazano v 3. nadstropju. Prav tako pa je možno v isti etaži obe poslovni enoti med seboj povezati prek dveh stičnih točk v eno zaključeno enoto. Obereka pa predlagamo tudi možnost vertikalnega povezovanja, to je izvedbe internih stopnic, ki bi povezovali dve eni nad drugo ležeči funkcionalni enoti. Ker so medetažne plošče prečno armirane, je možno takšne točke povezovanja izvesti v prečni smeri.

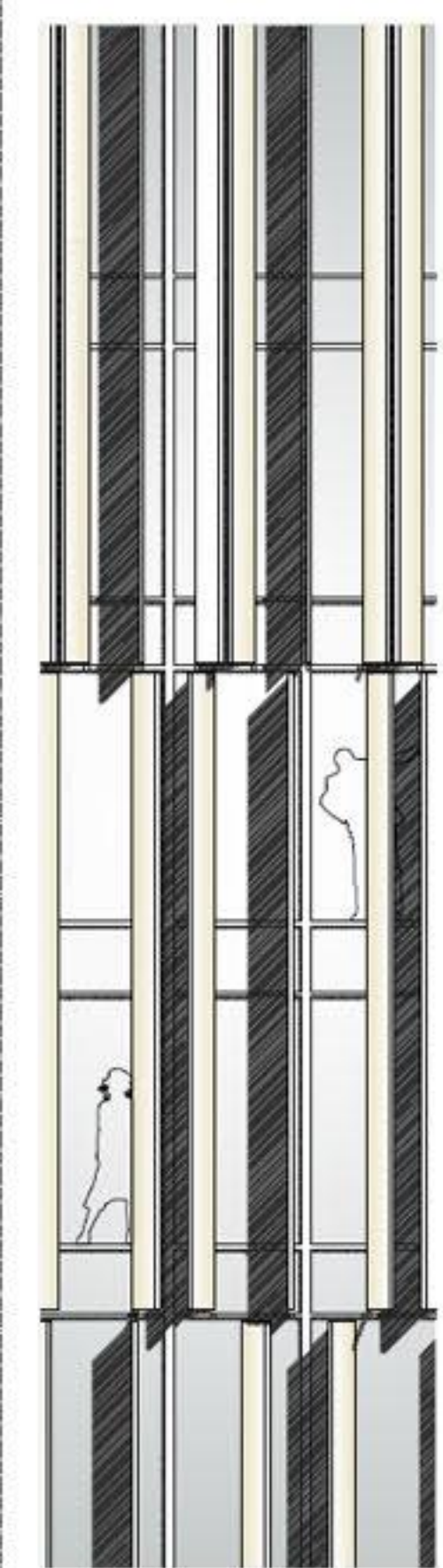
KAKOVOST DELOVNEGA MESTA
 Svetla višina prostorov pisarniških obojč znaša 280cm. Tehnični pod zavzame 22cm, medetažna konstrukcija pa še 18cm, kar je skupaj 320cm bruto etažne višine. Delovni prostori so individualno ogrevani in hlajeni, kar opisujemo pri opisu energetske ekološke zasnove. Spušteni stropovi niso predvideni, saj se jih ob izvedbi tehničnega poda dejansko ne potrebuje, svetilke pa so višje, kombinacija direktne in indirektno svetlobe z možnostjo ločenega delovanja. Tlakci so tekstilni, v rastro elementov tehničnega poda, saj tekstili v največji možni meri zmanjšuje tako udarni kot ambientalni hrup v prostoru.

ZASNOVA FASADE
 Pri zasnovi kvalitetnega delovnega mesta je naravna osvetljenost ključnega pomena. Zasteklitev celotne fasadne opne s primerno pasivno profesionalno zaščito ima več prednosti. V prvi vrsti omogoča kvalitetno naravno osvetlitev globoko v objekt in atraktivne poglede tako v horizontalni kot v primeru vertikalnih senčil tudi na vertikalni. Enoten sistem fasadne obloge pomeni enostavnejšo izvedbo z enotno podkonstrukcijo in enotnim zasteklitvenim rastro.

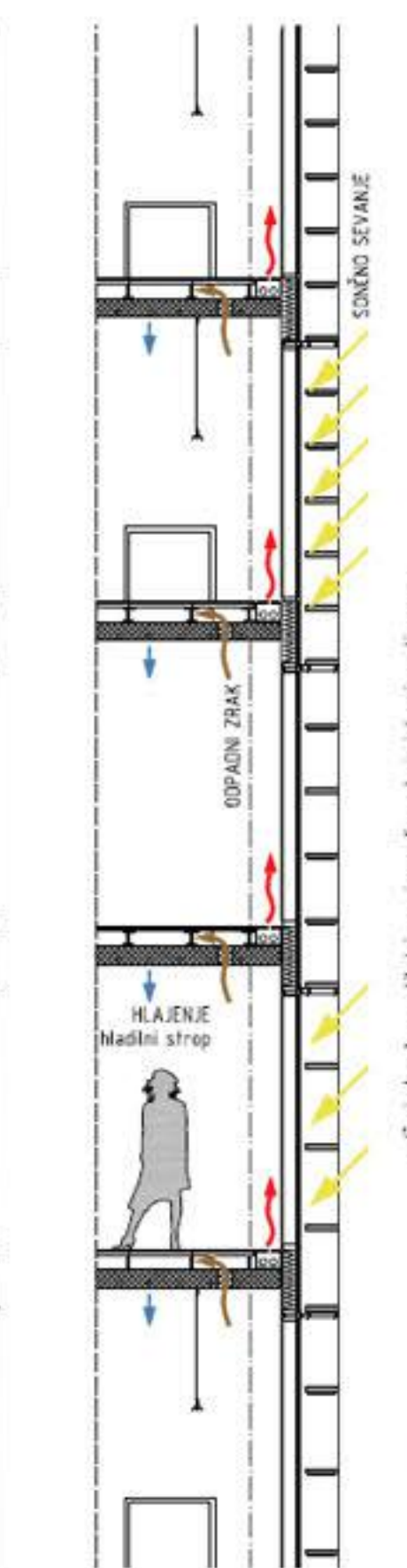
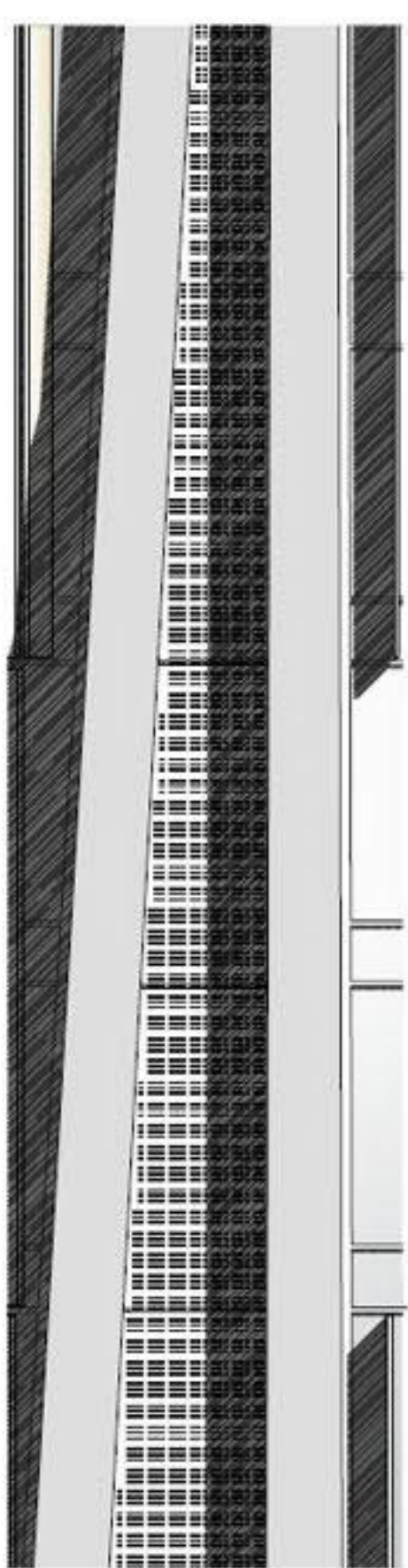
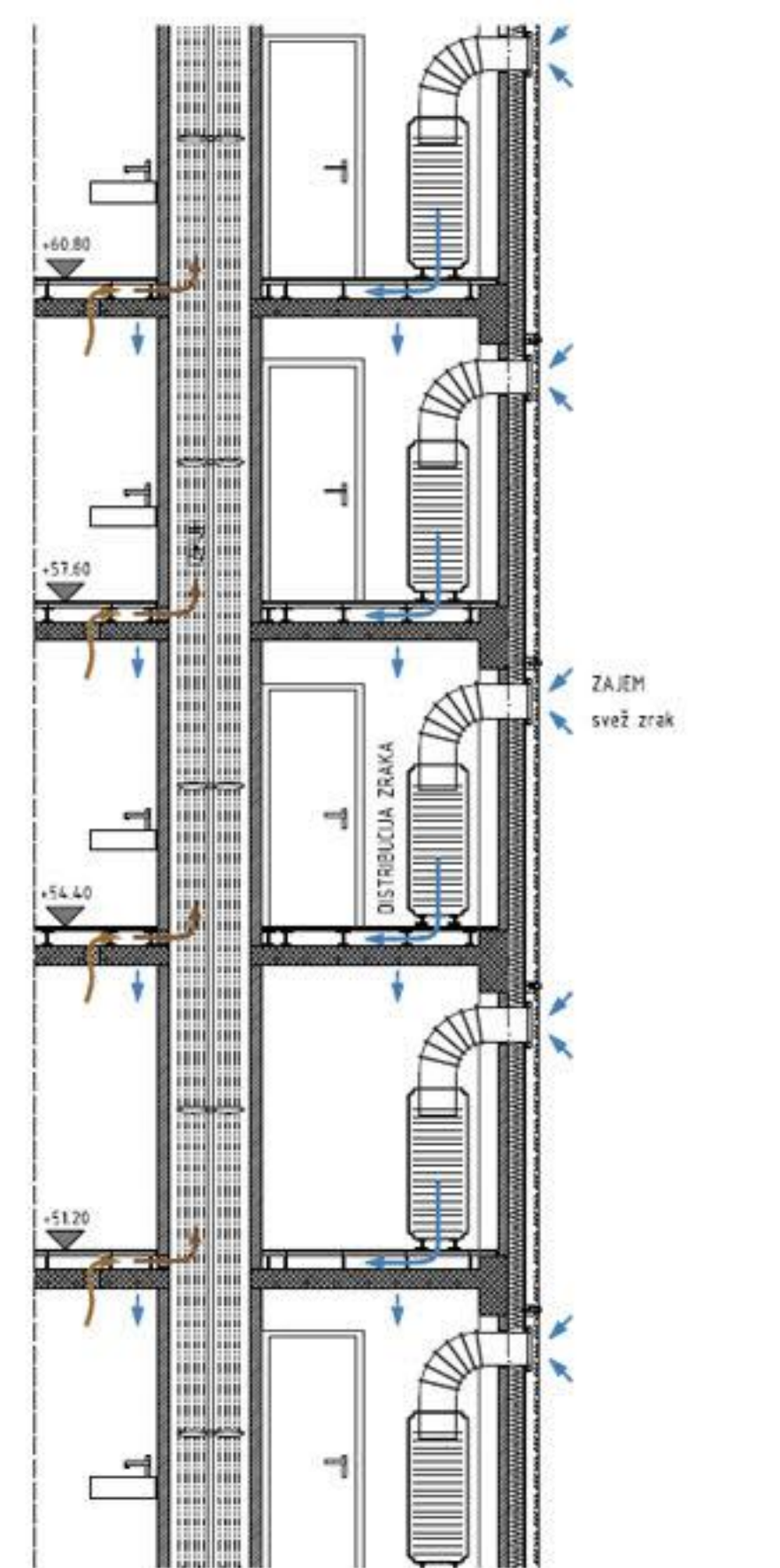
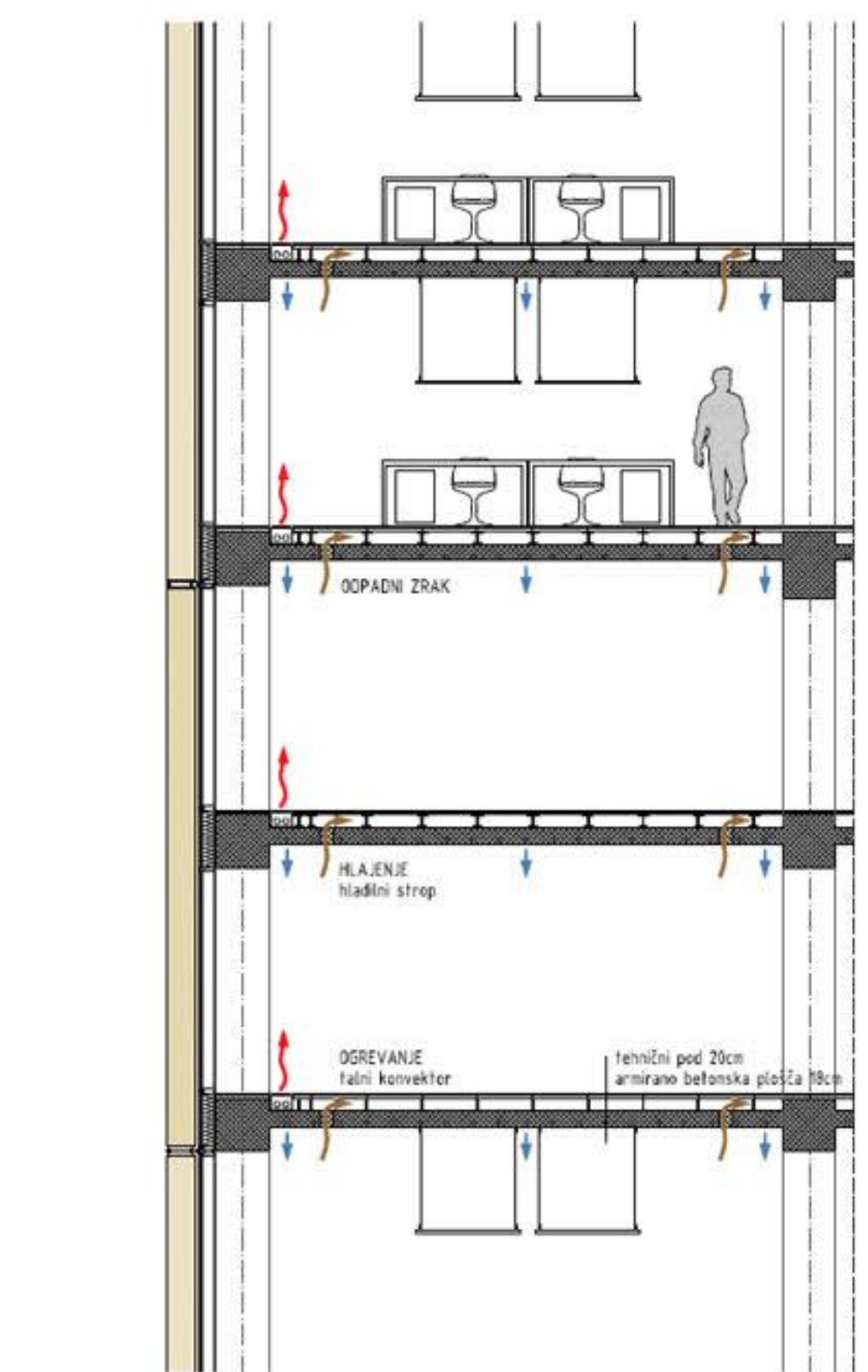
Lahka fasada znižuje skupno težo objekta in s tem zmanjšuje potresno silo. Zasteklitev brez parapeta v rastro 135cm je nedvomno najlažja možna fasadna opna, s čimer se sorazmerno poveča neto tlorisna površina. Pri prihranku približno 20cm globine prostora investicija v toplotno izolativna stekla s faktorjem U_{1,0} W/m²K ne more biti več vprašljiva. S postavitvijo zunanjih fiksnih senčil, katerih gostota, orientacija in razpored je prilagojen dejanski obremenitvi pasozemnih točk na fasadnih ploščah s sončnim sevanjem, stavba pridobi razpoznaven značaj, elegantno konteksta izolacije, predvsem pa učinkovite protisonečno in deloma tudi protihrupno zaščito ter zaščito pred bleščenjem. Seveda pa je potrebno poudariti tudi to, da z različnimi koti postavitve vertikalni senčil omogočimo, da se sončna svetloba difuzno v vsakem trenutku - to je vsaki dan! - postavi na optimalno razprži v prostor. Meriti pa na zunanji strani ustvarja silikotne igre svetlobe in senc.

Gostota senčil je razporejena tako, da količina sončne sevanja faktorji gl v zmožnosti učinkovitega letičnega stekla, na primer intergama plus ima g = cca. 45%, okoliških objektov in orientacije ter učinka senčil nikjer ne preseže 12%. Ker zahodno in vzhodno sone fasado obseva večina s strani in pod nizkimi vpadnimi koti, so vertikalne učinkovitejša. Nasprotno pa južna fasada zahteva horizontalne, saj je sonce tu vedno visoko nad horizontom. Severna fasada sončne zaščite skoraj ne potrebuje, izrazno pa smo jo približali južni - a s precej redkejšim rastro senčil.

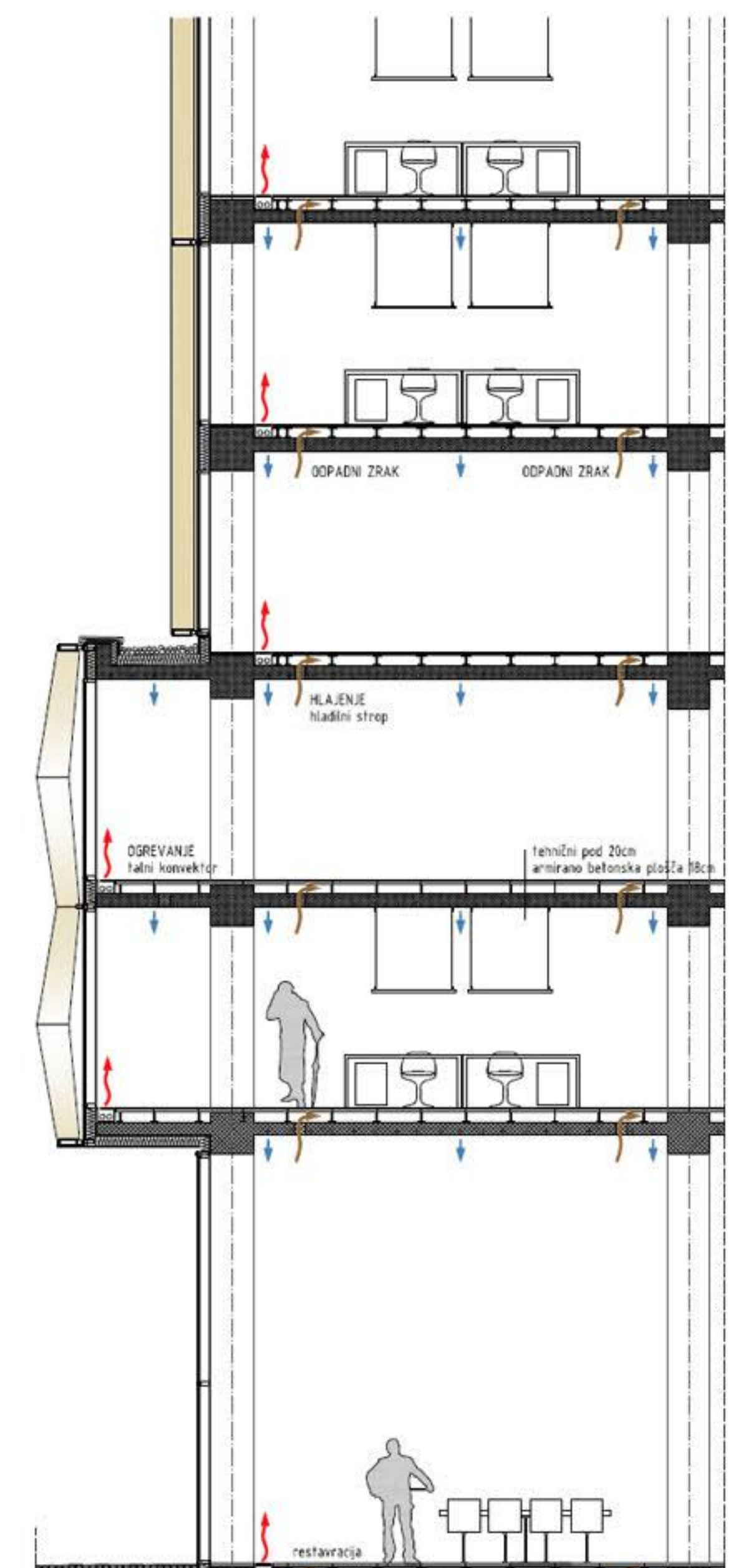
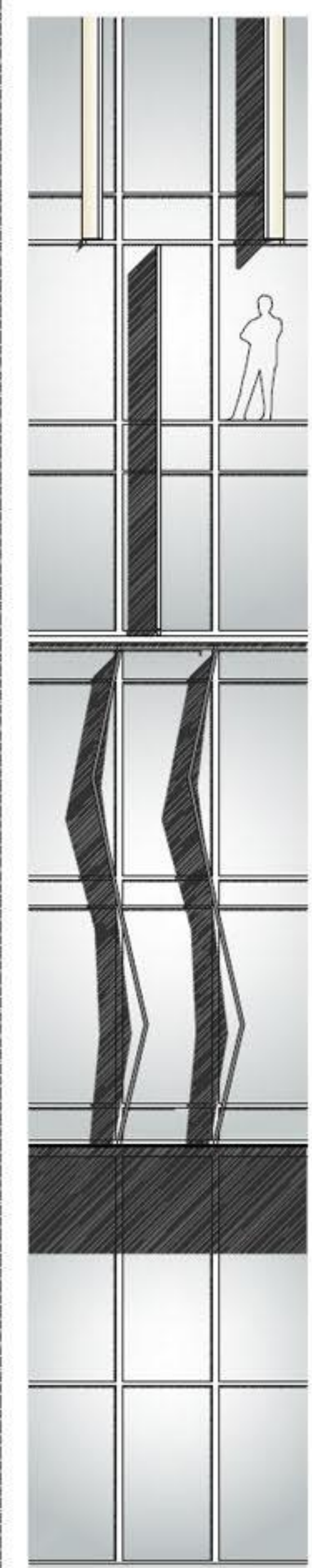
Fasada je v funkcionalnem smislu fiksna, vendar se vsako tretje steklo odpira za potrebe vzdrževanja in čiščenja. Med senčili in steklim je 20cm prostora za potrebe čiščenja in prostega pretoka hladnega vzgonskega zraka. Izvedba naravnega prezračevanja prostorov z odpiranjem oken "na krilo" je sicer možna, a pri objektih višine nad 25m že precej vprašljiva.



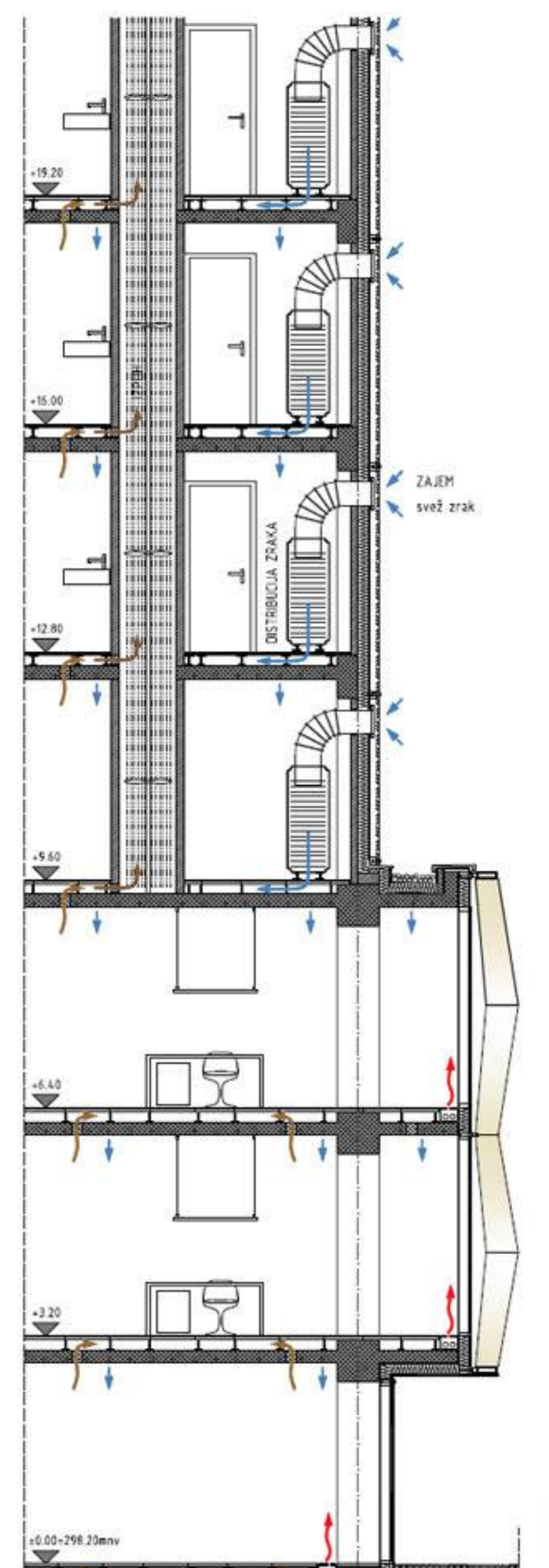
redčenje lamel v vertikalni smeri zaradi upadajoče intenzivnosti sonca



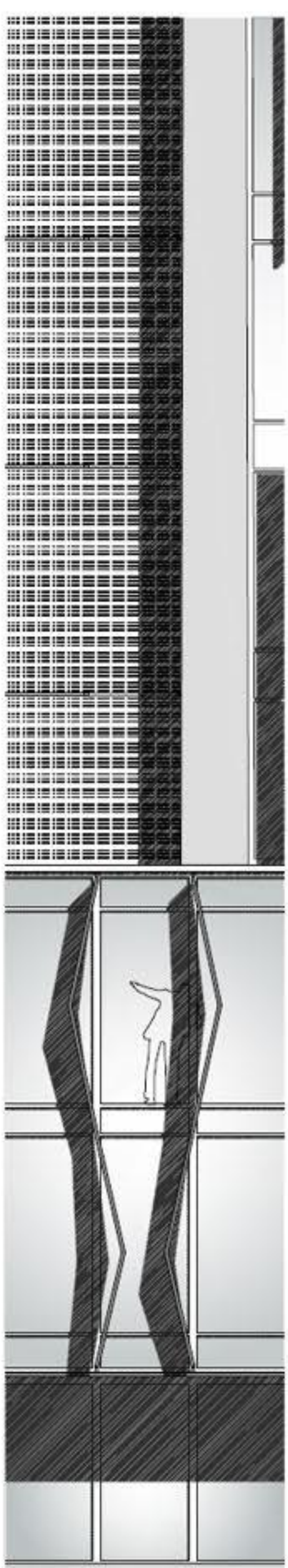
redčenje lamel v vertikalni smeri zaradi upadajoče intenzivnosti sonca



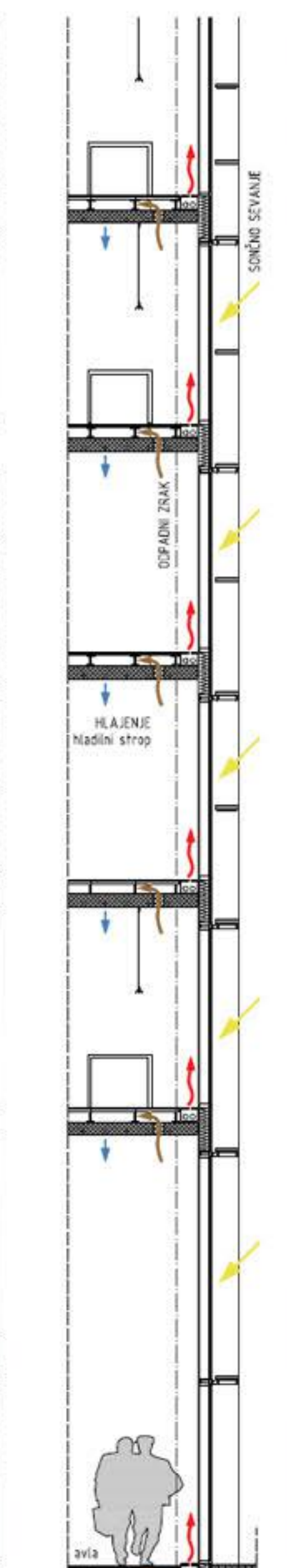
ZAHODNA FASADA - fasadni pas



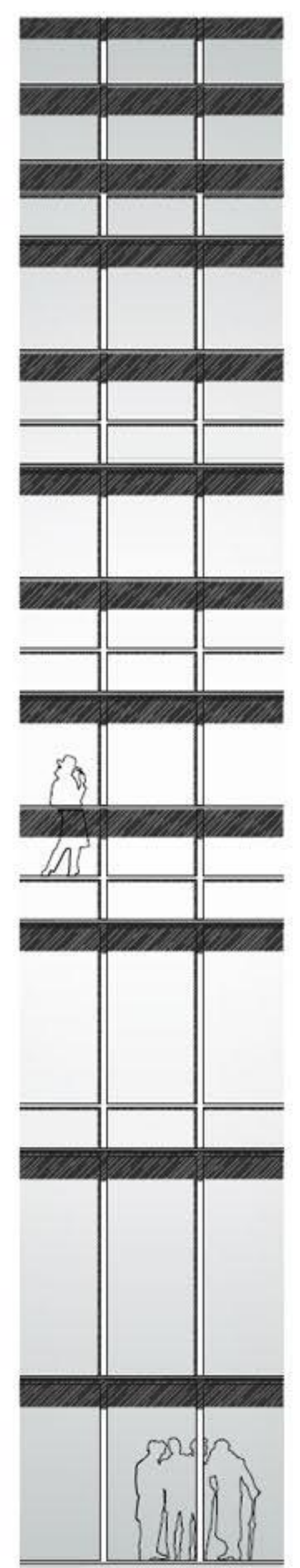
VZHODNA FASADA - fasadni pas ~ prerez skozi tehnični del stavbe



VZHODNA FASADA - delni pogled



JUŽNA FASADA - fasadni pas



JUŽNA FASADA - delni pogled

