

SITUACIJA z zunanjo ureditvijo in prometnimi navezavami 1:500

URBANISTIČNA ZASNOVA

Koncept urbanistične zasnove sledi dediščini Ravnikarjeve urbanizma in Mediterana, sredozemskega kulturnega prostora. Izpostavlja magistralo (Kidričeva ulica) kot dominantno mestno os, vzdolž katere se najajo pomembne mestne funkcije. Južni rob natečajnega območja leži ob Rejčevi ulici, preko katere se odvija največje število kolesarskega in peš prometa v mestu. Ulica povezuje železniško postajo in nakupovalno središče z Goriško knjižnico Franca Blevka in mestnim parkom. V načrtu je predvidena razbremenitev motoriziranega prometa in preoblikovanje ulice v območje umirjenega prometa, oziroma, v skupni prometni prostor.

To bo prispevalo k oblikovanju nove magistrale v smeri vzhod-zahod. Zasnova prepozna potencial in prilagoditve oblikovanja novih javnih odprtih prostorov in krepitve mestotvornih programov kot nadaljevanje potezov obstoječih peš cone med Ulico Gradnikove brigade in Kidričevo ulico. Javni odprti prostori bi se lahko nicali v smeri od železniške postaje mimo Mestne hiše vse do mestnega parka. V tem duhu ureditev predvidi različnih urbanega javnega prostora v notranjost območja Zdravstvenega doma.



UMESTITEV OBJEKTA

Pri umestitvi objekta zasnova sledi Ravnikarjevi ideji vrtnega mesta. Novi objekt je umesčen v osrednji del natečajnega območja in je tako distanciran od objekta Zdravstvenega doma I. faza. Novi in obstoječi objekti sta povezana z njihovim povzornim traktom. Takšna rešitev zagotavlja možnost novih zelenih površin med objekti. S takšno arhitekturno zasnovo je zagotovljen dovolj značen in svetel notranji prostor, ki se z vseh strani odpira nazven v zelenje.

ODNOS DO STANOVANJSKE SOSESKE

Vzhodni in severni del natečajnega območja mejijo na stanovanjsko sossežo "Izane IV" in "Izane VI". Nova ureditev na vzhodni strani območja ohranja osrednji zeleni pas in dreve. Prav tako ohranja obstoječo pešpot, kolesarsko in intervencijsko pot. Severni del območja je oblikovan kot odprt javni prostor (plaza oz. urbani vrt). Nova ureditev loči mehaniko pod nižjim stanovanjske sosseže, s čimer bolj vzpostaviti spojitve odnos do njegove zasebnega, intimnega značaja.

FUNKCIONALNA IN OBLIKOVNA ZASNOVA

Koncept zasnove sledi preurejanju obstoječega urbanega prostora preko preproste in decentne arhitekture, ki ne posega v obstoječe stavbne volumne, temveč se z njimi postavi v juktapozicijo, jih preoblikuje in jim daje novo dodatno vrednost. Arhitekturna zasnova se preko novega volumna s štirimi nadstropji umesti v obstoječi prostor diskretno in pregledno, v severni del območja in ločeno od obstoječih objektov. Novi objekt se na vse strani odpira v zelenje, na ozelenjen trg v t.l. plazu, v obstoječi "stanovanjski" zelenje in v novi notranji (ozelenjeni) atrij.

Novi volumen zariše konture novega osrednjega javnega odprtega prostora, povezanega z obstoječimi peš in kolesarskimi potmi, zavarovanega pred glavnimi prometnimi tokovi. Prostor je zasnovan v smislu novega javnega središča, ki ponuja možnost postanka in zadrževanja mimoidočih. Nov objekt je preizkušen s pomočjo pokritega arkadnega hodnika, ki daje novo kvaliteto javnemu prostoru in je strateško srečališče pešpoti. Arkade so povezane z obstoječim objektom ZD I faza preko nižjega stavbnega volumna. V prostor sta na novo umesčena še dva manjša objekta, in sicer paviljon (loža) za kolesa (ob obstoječem zahodnem kraku ZD I faza) in garaža za urgentna reševalna vozila (na jugu vedolj Rejčeve ulice). Objekta, čeprav po velikosti manjša, imata enako arhitekturno podobo kot novi objekt ZD, kar prostoru daje nagovor enotnosti in vizualne prepoznavnosti. Stavba je kompaktna, a prepustna in z ničemer ne zakriva pogledov v odprt ozelenjen prostor.

SCHEMA UMESTITVE OBJEKTA V PROSTOR

KRAJINSKO ARHITEKTURNA ZASNOVA

Krajinska zasnova upošteva širši kontekst prostora. Nova Gorica leži na prehodu med Sredozemjem, Alpami in celinsko Evropo. Mesto obkrožajo hribi Sabotin, Banjška planota in Trnovski gozd ter na jugu primirni gozdni park Panovec. Zasnova želi prejeljati identiteto okolice krajine v mestno središče in ustvariti košček krajine znotraj mestnega kanaja. Pri izboru rastlinskih vrst se zato opira na značilne avtohtone drevesne in grmovne vrste širšega območja.

Pri tem ustvarja še barvit parter kot prisposobo travnika. Ideja o avtohtoni krajini je rdeča nit krajinske zasnove, ki prispeva k celovitosti in enotnosti zasnove območja zdravstvenega središča. Prostoru daje prepoznavnost in identiteto. Prostori so definirani in členjeni na način, da omogočajo jasno orijentacijo v prostoru in kvaliteto okolje za vse uporabnike prostora. Posamezni ambijenti asocirajo na bivalne prostore mesta - dostopna ulica, ozelenjena z drevesi in bukovko živo mejo, atrij kot predprostor pred Zdravstvenim domom, trg, plaza in park.



FUNKCIONALNA IN OBLIKOVNA ZASNOVA

Koncept zasnove sledi preurejanju obstoječega urbanega prostora preko preproste in decentne arhitekture, ki ne posega v obstoječe stavbne volumne, temveč se z njimi postavi v juktapozicijo, jih preoblikuje in jim daje novo dodatno vrednost. Arhitekturna zasnova se preko novega volumna s štirimi nadstropji umesti v obstoječi prostor diskretno in pregledno, v severni del območja in ločeno od obstoječih objektov. Novi objekt se na vse strani odpira v zelenje, na ozelenjen trg v t.l. plazu, v obstoječi "stanovanjski" zelenje in v novi notranji (ozelenjeni) atrij.

Novi volumen zariše konture novega osrednjega javnega odprtega prostora, povezanega z obstoječimi peš in kolesarskimi potmi, zavarovanega pred glavnimi prometnimi tokovi. Prostor je zasnovan v smislu novega javnega središča, ki ponuja možnost postanka in zadrževanja mimoidočih. Nov objekt je preizkušen s pomočjo pokritega arkadnega hodnika, ki daje novo kvaliteto javnemu prostoru in je strateško srečališče pešpoti. Arkade so povezane z obstoječim objektom ZD I faza preko nižjega stavbnega volumna. V prostor sta na novo umesčena še dva manjša objekta, in sicer paviljon (loža) za kolesa (ob obstoječem zahodnem kraku ZD I faza) in garaža za urgentna reševalna vozila (na jugu vedolj Rejčeve ulice). Objekta, čeprav po velikosti manjša, imata enako arhitekturno podobo kot novi objekt ZD, kar prostoru daje nagovor enotnosti in vizualne prepoznavnosti. Stavba je kompaktna, a prepustna in z ničemer ne zakriva pogledov v odprt ozelenjen prostor.



P1 perspektivni pogled



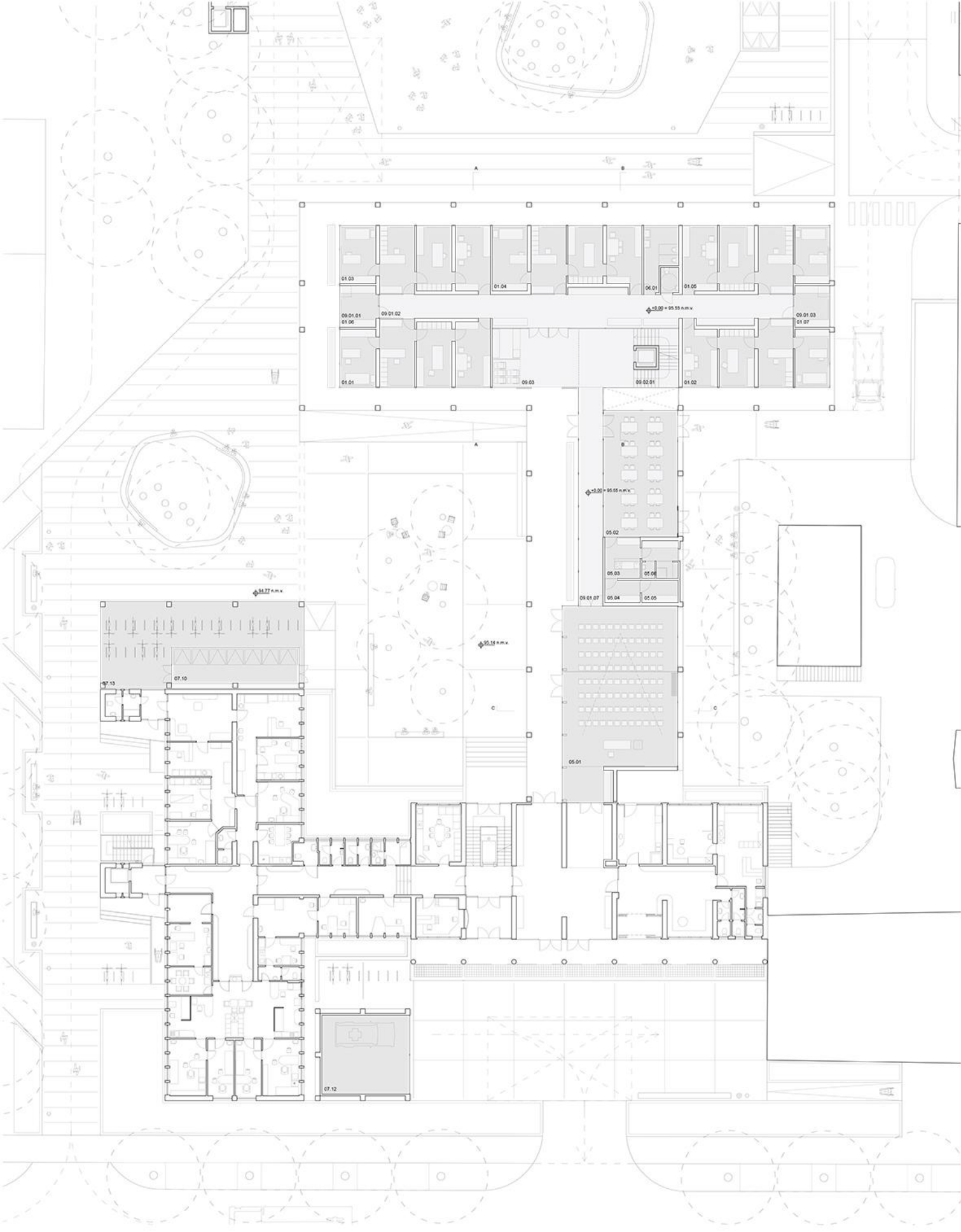
P2 perspektivni pogled



P3 perspektivni pogled



P4 perspektivni pogled



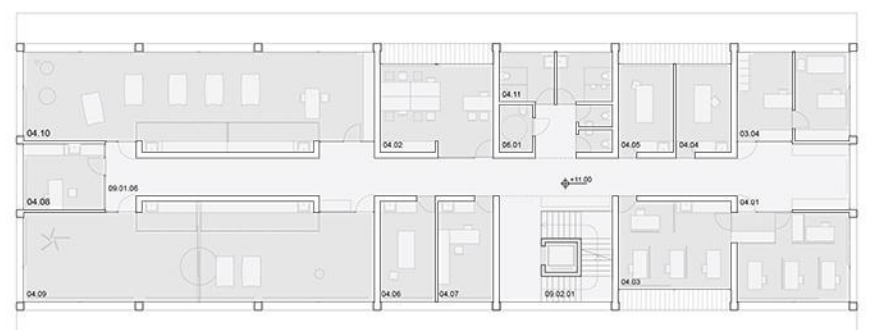
TLORIS PRVEGA NADSTROPJA 1:200

02.01	ambulanta družinske medicine 01	71.2 m ²
02.02	ambulanta družinske medicine 02	71.5 m ²
02.03	ambulanta družinske medicine 03	71.2 m ²
02.04	ambulanta družinske medicine 04	71.2 m ²
02.05	ambulanta družinske medicine 05	71.5 m ²
02.06	ambulanta družinske medicine 06	71.2 m ²
02.07	ambulanta družinske medicine 07	71.2 m ²
02.08	ambulanta družinske medicine 08	71.2 m ²
02.09	ambulanta družinske medicine 09	71.2 m ²
09.01.4	horizontalne komunikacije / čakalnice	126.3 m ²
09.02.1	vertikalne komunikacije	18 m ²



TLORIS DRUGEGA NADSTROPJA 1:200

02.07	ambulanta družinske medicine 07	68.5 m ²
02.08	ambulanta družinske medicine 08	66.8 m ²
02.09	ambulanta družinske medicine 09	66.5 m ²
03.01	Režija	66.7 m ²
03.02	okulistika	66.8 m ²
03.03	diabetes	66.5 m ²
03.04	sanitarje	31.0 m ²
09.01.5	horizontalne komunikacije / čakalnice	126.0 m ²
09.02.1	vertikalne komunikacije	18.0 m ²

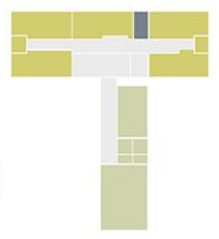


TLORIS TRETJEGA NADSTROPJA 1:200

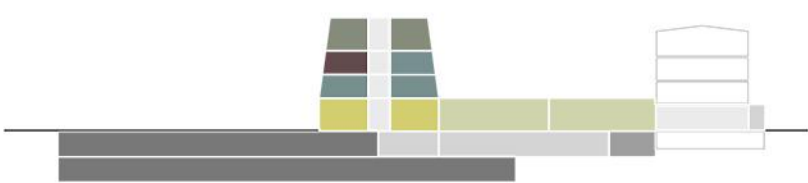
04.01	radiologija	28.2 m ²
04.02	čakalnica	20.9 m ²
04.03	sprejemna pisarna	20.0 m ²
04.04	elektroteloterapija	57.6 m ²
04.05	magnetoterapija	13.7 m ²
04.06	prostor za tekcar	13.7 m ²
04.07	prostor za limfno drenažo	15.6 m ²
04.08	prostor za nagibavanje	15.6 m ²
04.09	prostor za delavno terapijo	15 m ²
04.10	televodnica	93.5 m ²
04.11	nevrofizioterapija	93.5 m ²
04.12	sanitarje	7.7 m ²
09.01.6	horizontalne komunikacije / čakalnice	18.5 m ²
09.02.1	vertikalne komunikacije	18.0 m ²



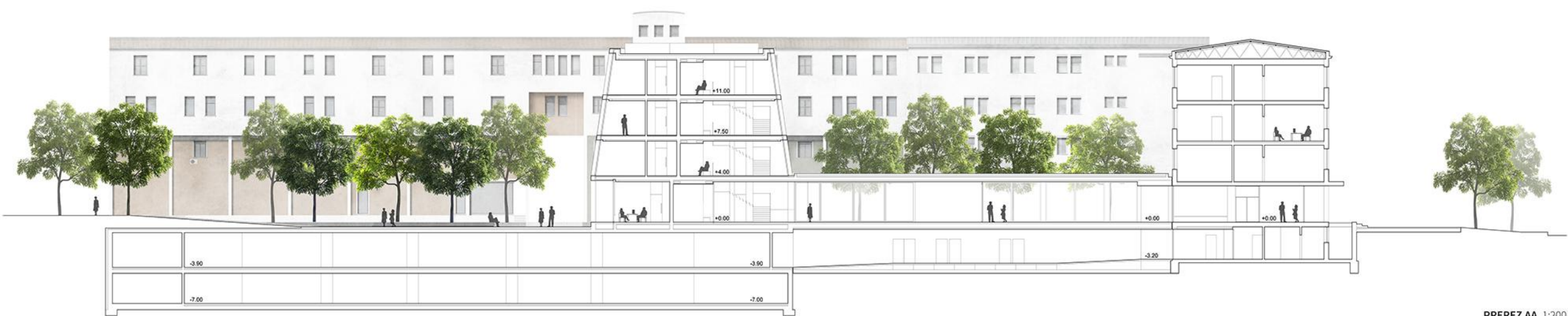
01.01	pediatrska ambulanta 01	66.5 m ²
01.02	pediatrska ambulanta 02	62.1 m ²
01.03	pediatrska ambulanta 03	67.3 m ²
01.04	pediatrska ambulanta 04	64.9 m ²
01.05	pediatrska ambulanta 05	65.2 m ²
01.06	soba za izolacijo 01	10.5 m ²
01.07	soba za izolacijo 02	10.1 m ²
05.01	večnamenski prostor	129.2 m ²
05.02	jedilnica	65.3 m ²
05.03	razdejevanje hrane, čajna kuhinja	19.0 m ²
05.04	pomivalnica	5.4 m ²
05.05	shramba hladilnikom	5.6 m ²
05.06	garderoba in sanitarije	9.6 m ²
06.01	sanitarje	16.4 m ²
09.01.1	čakalnica	10.5 m ²
09.01.2	horizontalne kom.	10.5 m ²
09.01.3	čakalnica	10.1 m ²
09.01.7	horizontalne kom.	37.5 m ²
09.02.1	vertikalne kom.	18.5 m ²
09.03	vhodna avla	37.9 m ²
07.10	elektro	39.4 m ²
07.12	garaža za urgentne reševalna vozila	60.9 m ²
07.13	kolesarnica	83.1 m ²



TLORIS PRITILČJA z ureditveno situacijo 1:200



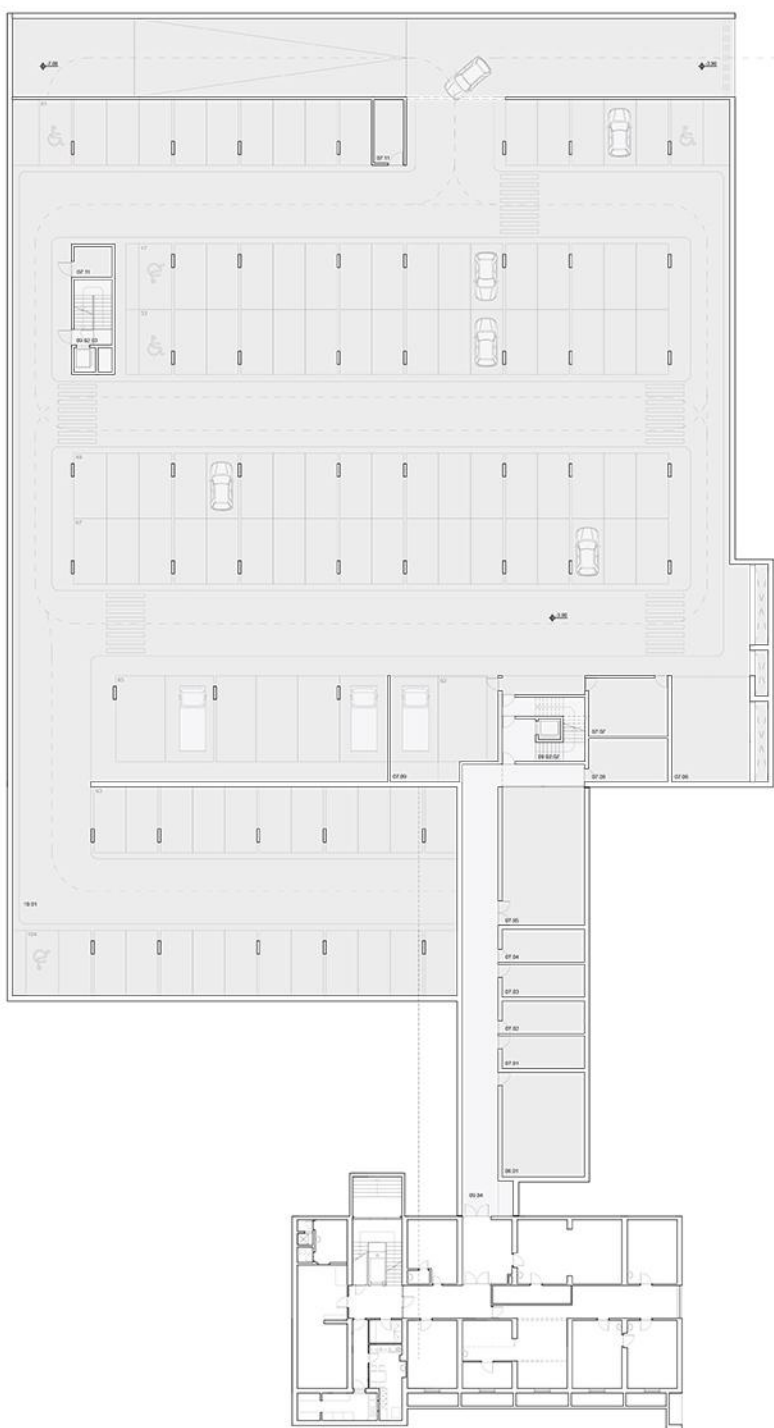
FUNKCIONALNA ŠHEMA STAVBE 3. FAZE ZDRAVSTVENEGA DOMA



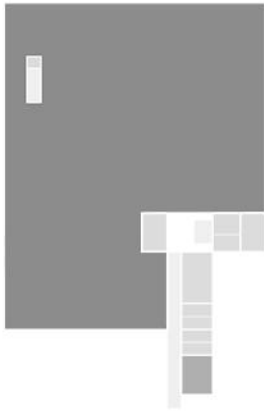
PREZEE AA 1:200



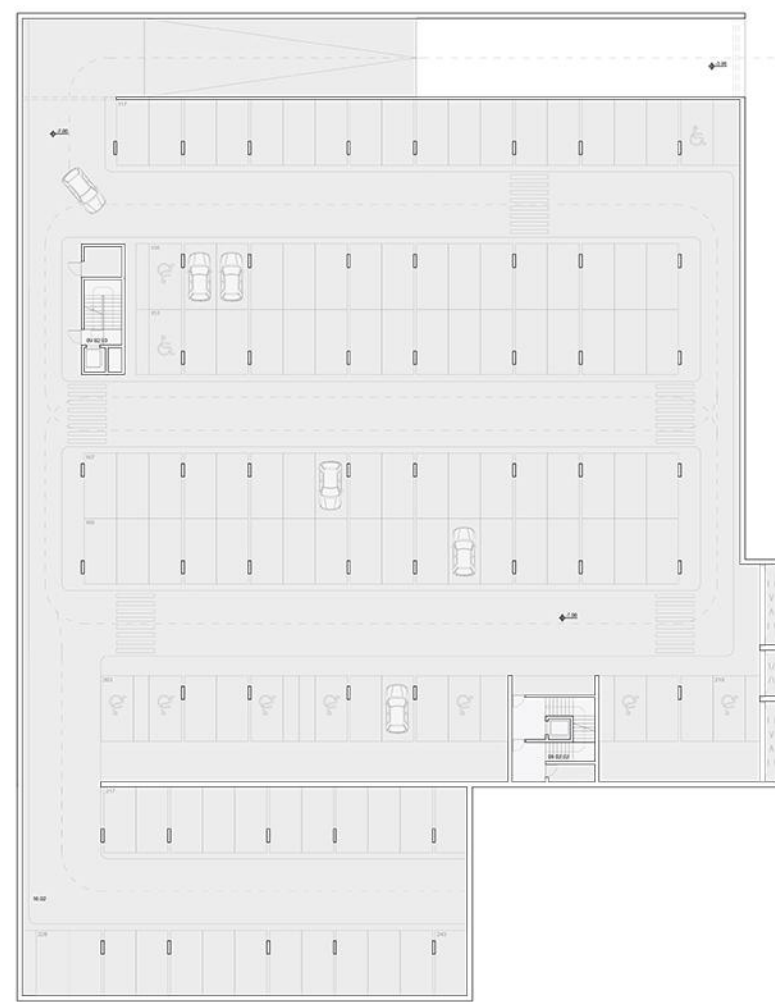
PREZEE BB 1:200



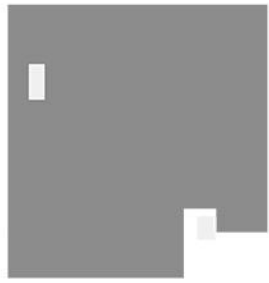
07.01	prostor za čistilne 01	15,7 m ²
07.02	prostor za čistilne 02	15,7 m ²
07.03	prostor za umazano perilo	15,7 m ²
07.04	prostor za čisto perilo	15,7 m ²
07.05	prostor za skladiščenje materiala	66,4 m ²
07.06	delavnica 01	47,8 m ²
07.07	delavnica 02	27,0 m ²
07.08	delavnica 03	19,9 m ²
07.09	prostor za pranje vozil	42,5 m ²
07.11	prostor za selektivne odpadke	15,9 m ²
08.01	strojnica, kotlarna, elektro oprema	50,0 m ²
09.02.2	vertikalne komunikacije	18,5 m ²
09.02.3	vertikalne komunikacije	20,5 m ²
09.04	posevni hodnik med 1. in 3. fazo	94,8 m ²
10.01	parkirne površine	3208 m ²



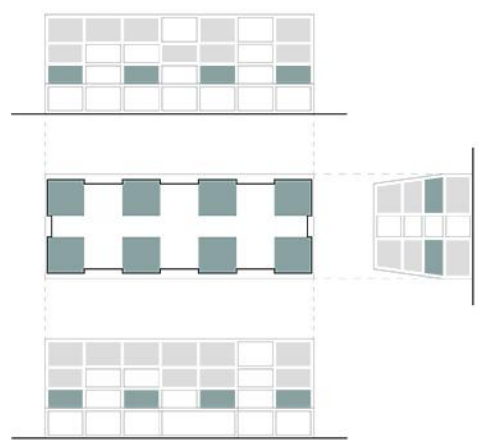
TLORIS PRVE PODZEMNE GARAŽE 1:200



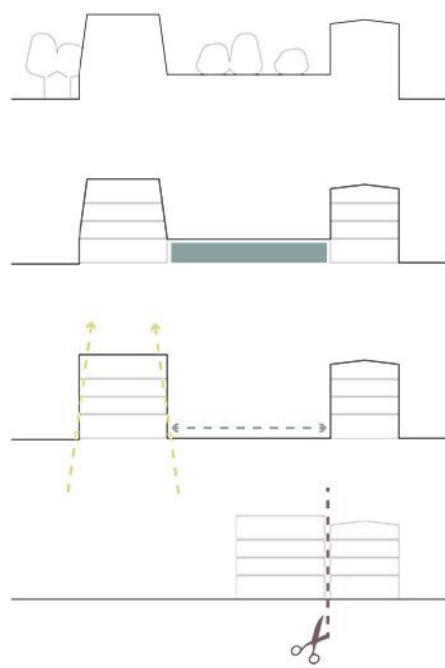
09.02.2	vertikalne komunikacije	18,5 m ²
09.02.3	vertikalne komunikacije	20,5 m ²
10.02	parkirne površine	3214 m ²



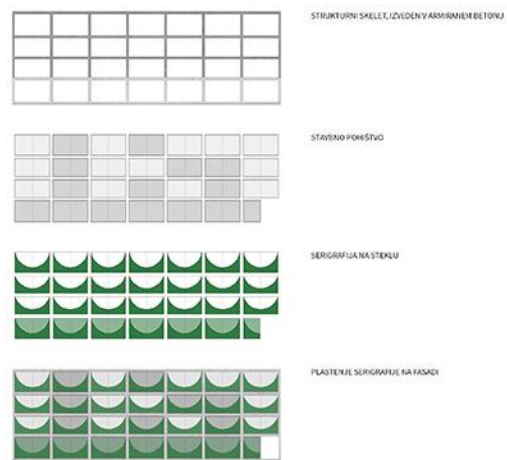
TLORIS DRUGE PODZEMNE GARAŽE 1:200



SHEMA GIBANJA FASADE V ODNOSU DO NOTRANJOSTI



SHEMA NAČINA POVEZAVE 1. IN 3. FAZE ZDRAVSTVENEGA DOMA



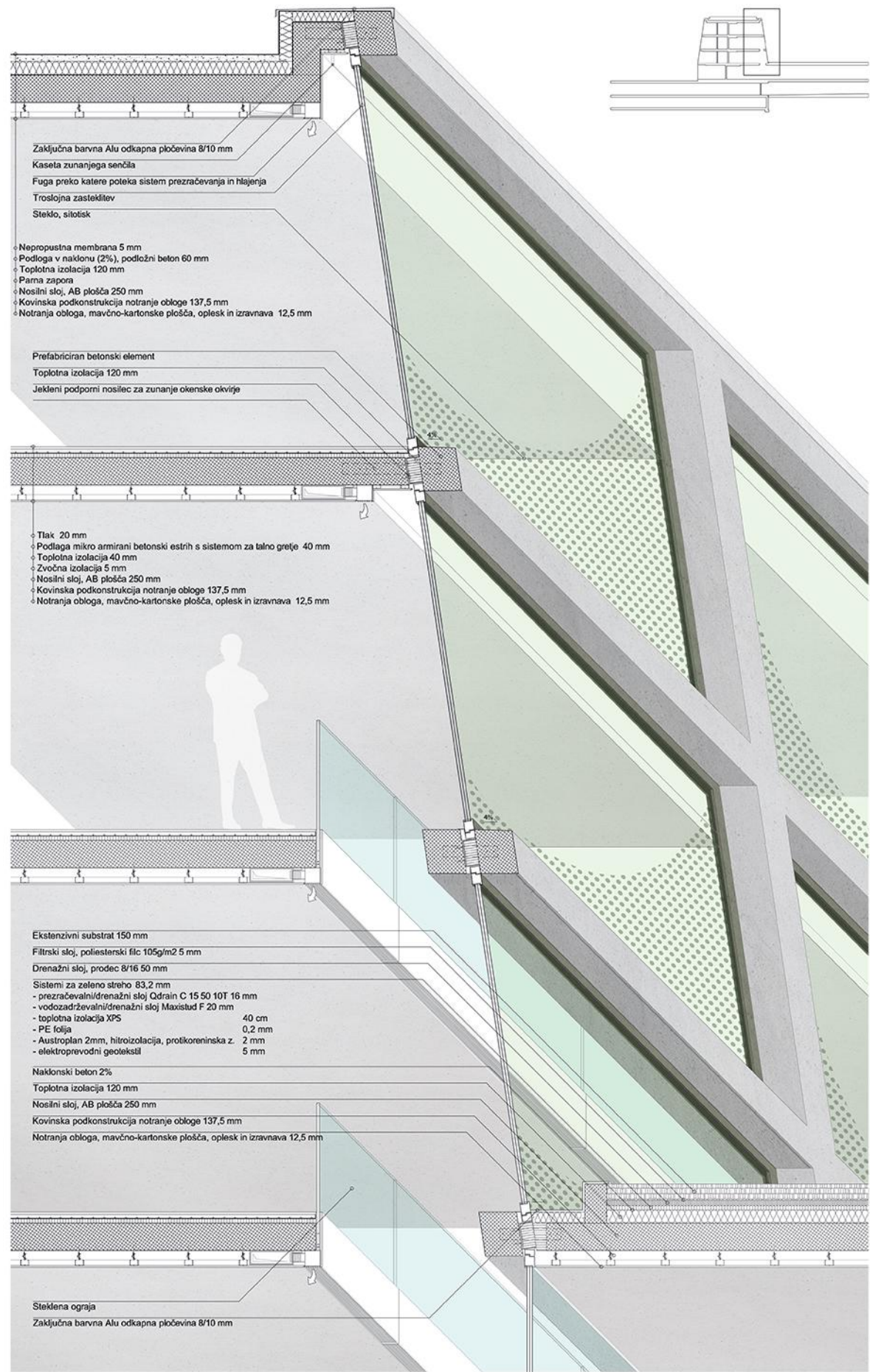
SHEMA RAZVOJA SKELETNEGA FASADNEGA SISTEMA

KONSTRUKCIJSKA ZASNOVA STAVBE

Konstrukcija stavbe je armiran beton z zunanjim prefabriciranim skeletom, ki fasado ritmično razgiba. Betonska konstrukcija je kombinirana s sekundarnim steklenim plaščem, ki se glede na funkcijo (značaj) notranjih prostorov pomika navzven in naznoter.

To daje fasadi določeno dinamiko, odvisno od zornega kota gledanja in zunanje svetlobe. Za zagotovitev maksimalne naravne osvetljenosti in začlepe notranjih prostorov pred zunanjimi pogledi (predvsem tistih v pritličju), so vse steklene površine objekta obdelane s sitotiskom in pod kotom v nagibu (v smeri z vrha proti tlem), s čimer se nadzira presojnost steklenih površin.

Stavba v presezu ni pravokotnik, ampak je trapez: »poševnina« zmanjša optično težo forme in daje arhitekturi karakter »paviljona v parku«, kar je v skladu s značajem stavbe, ki postaja katalizator nove kompleksne urbane dinamike.



DETALJ FASADNEGA PASU 1:25



PREREZ CC 1:200



ZAHODNA FASADA 1:200