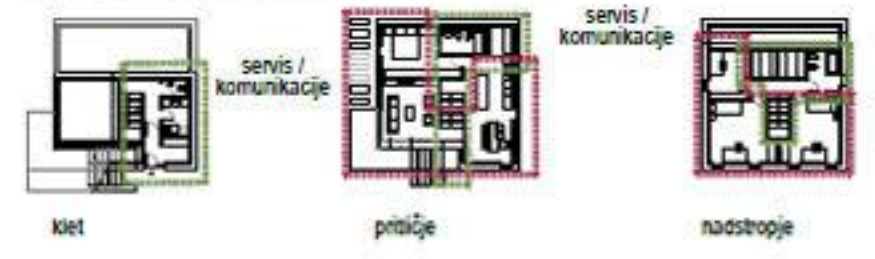


OPIS ARHITEKTURNE ZASNOVE IN ZASNOVE OBLIKOVANJA STAVBE

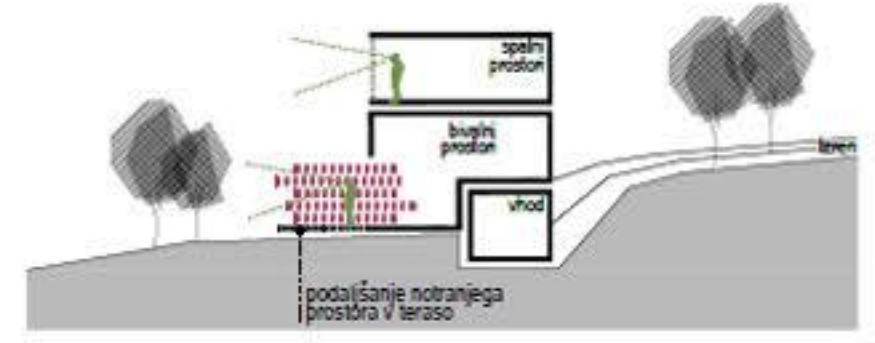
Pri zasnovi pasivne hiše je potrebno upoštevati vsa stroga pravila načrtovanja za doseganje želenega rezultata, hkrati pa je potrebno ta pravila integrirati v oblikovanje objekta, ki iznaja iz okoljske stavbene splošnice, katere pristne oznake je potrebno predhodno identificirati še posebej v mestih, ki so v pospešenem razvoju. Ta pravila ne smejo dominirati, temveč morajo z ostalimi elementi in okolico tvoriti koherentno celoto. Pri obravnavanem objektu tak pristop rezultira v oblikovno zelo kompaktni hiši, ki se nesramljivo spogleduje z okolico a pri tem izkazuje svoj napreden značaj.

Trije osnovni elementi hiše – les, steklo in žid se med seboj močno zajedajo a hkrati logično definirajo svoj položaj in vsebino prostorov katere obdajajo. Uporaba teh elementov izhaja iz okoljske stavbene splošnice, le da so tu primerno potencirani za uporabo v sodobnejši prostorski konfiguraciji. Lesen zatep se spusti globoko in se razvije v ovoj celotne spalne etaže. Njena okna imajo za potrebe senčenja »nevidna« ​​drvena potkana iz istega materiala in vzorca, ki v odprtem položaju ne razbijajo podobe s splošno bovško hišo, ki največkrat polten sploh nima. Vrsta steklenih oken odpira pogled iz vseh dnevno - bivalnih prostorov a se kot skromen element nekoliko skiva povečen v notranjosti. Ta pomik, neposredno nad elementom belega zidu, tvori tipičen gank z nastreškom in vlogi zunanje komunikacije. Ta spaja glavni dovolžnostop v pritličju preko južnega vrta z jedilnico oz. kuhinjo. Najnižji del ovoj zidu skriva vse servisne prostore. Stena je dvokapna, 45 stopinjna iz termnih opečnih strešnikov. Prostorska organizacija hiše je organizirana centralno okoli notranjega stopnišča, z bivalnimi prostori v pritličju, spalnimi v nadstropju in servisnimi v kleti, a je ta krepko pogojena z izjemno strmo parcelo, ki prostore dodatno razdeli na medetaže, kar je tudi vidno na fasadi. Hiša, ki je potisnjena v breg tako praktično izgubi severno fasado in se v večini odpre na jug, ki ponuja tudi najlepše poglede. Vsi ti elementi se držijo osnovnih načel pasivne hiše in kažejo pripadnost naselju.

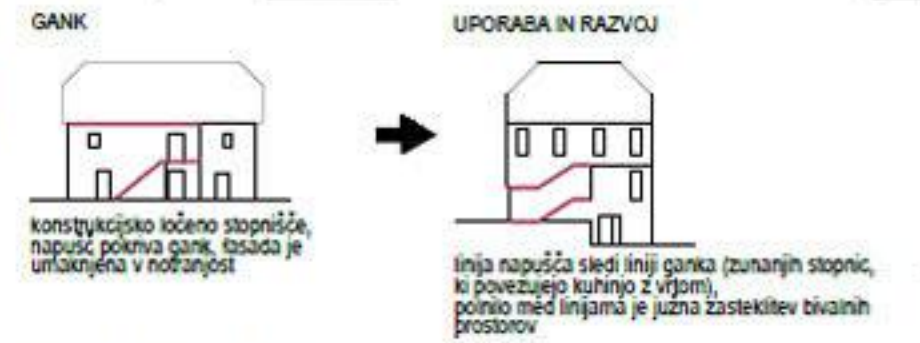
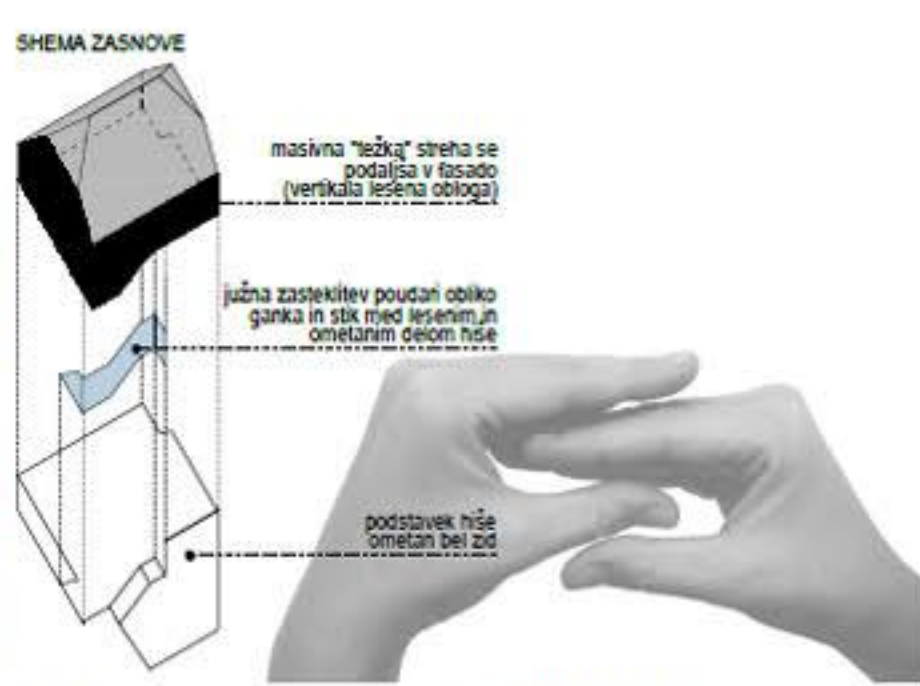
PROGRAMSKA ZASNOVA TLOORISA



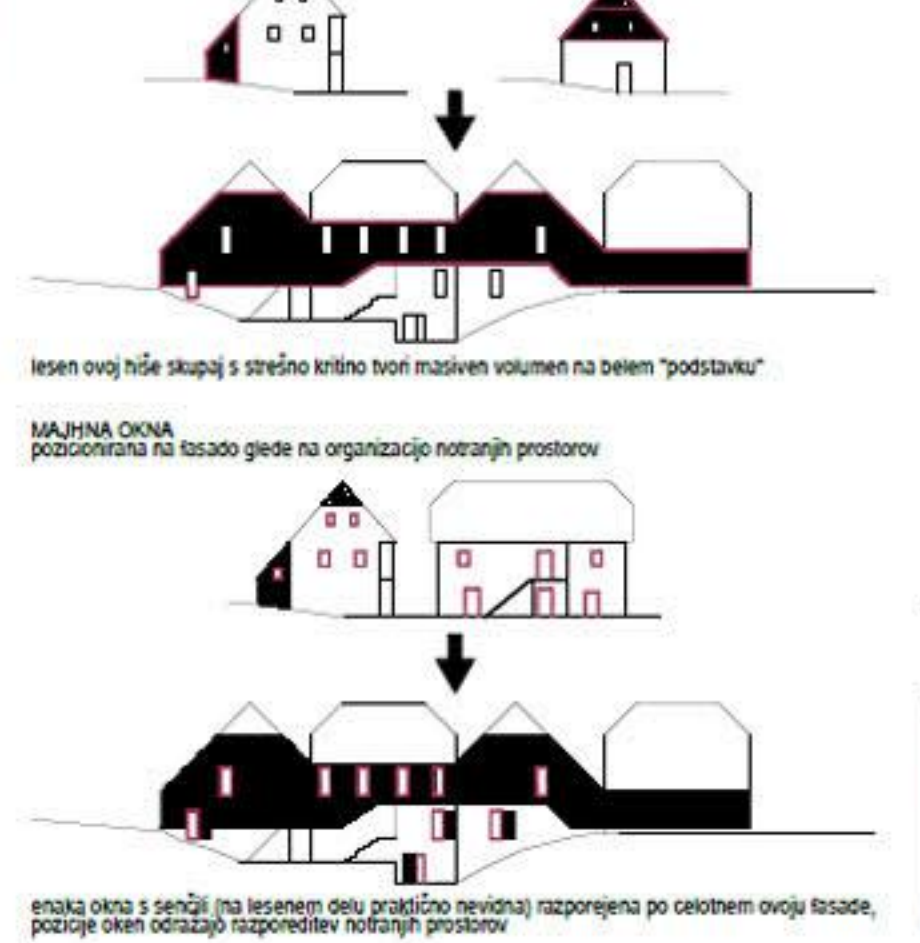
ZASNOVA PREREZA



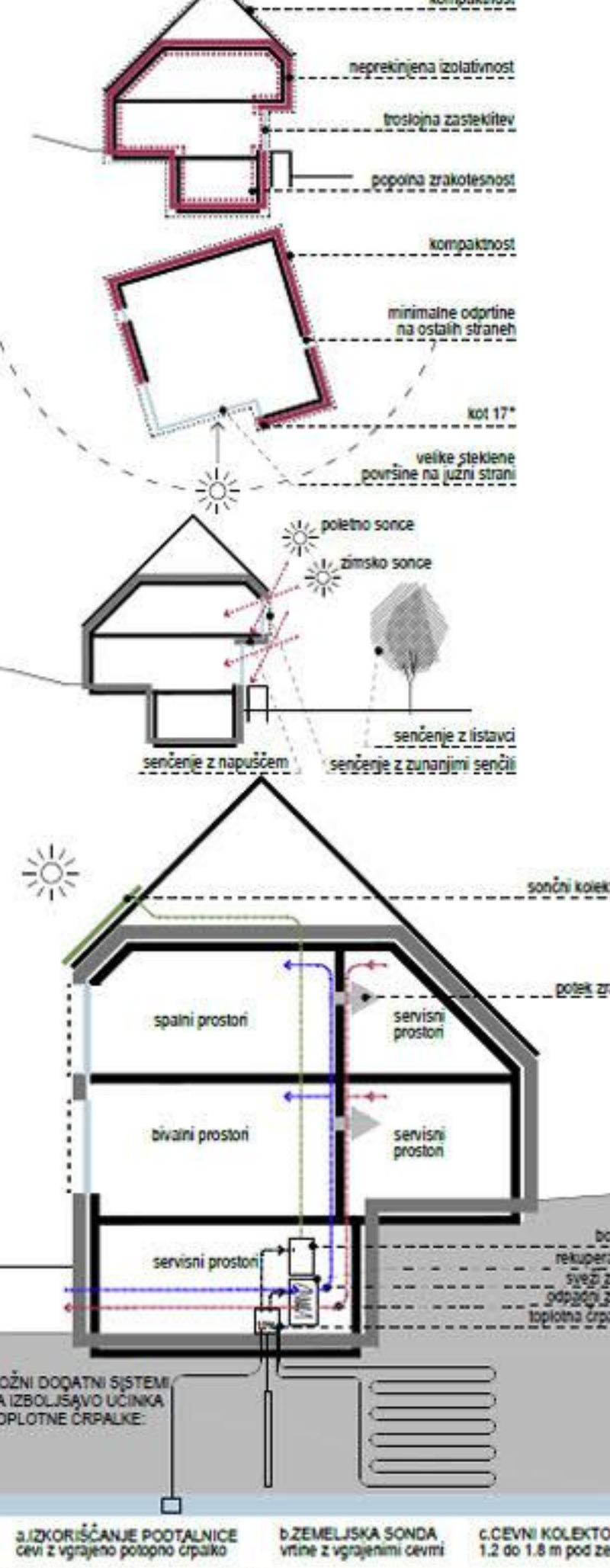
OOPIRANJE OBJEKTA



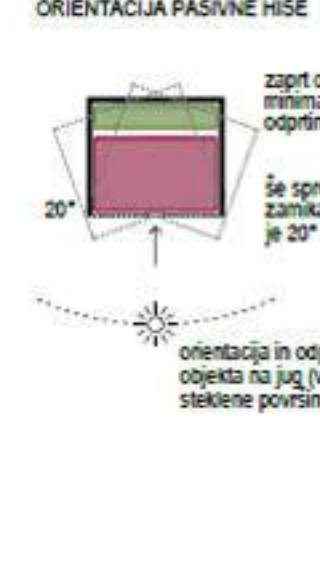
LESENE OBLOGE BOVŠKE HIŠE (streha, deli fasade)



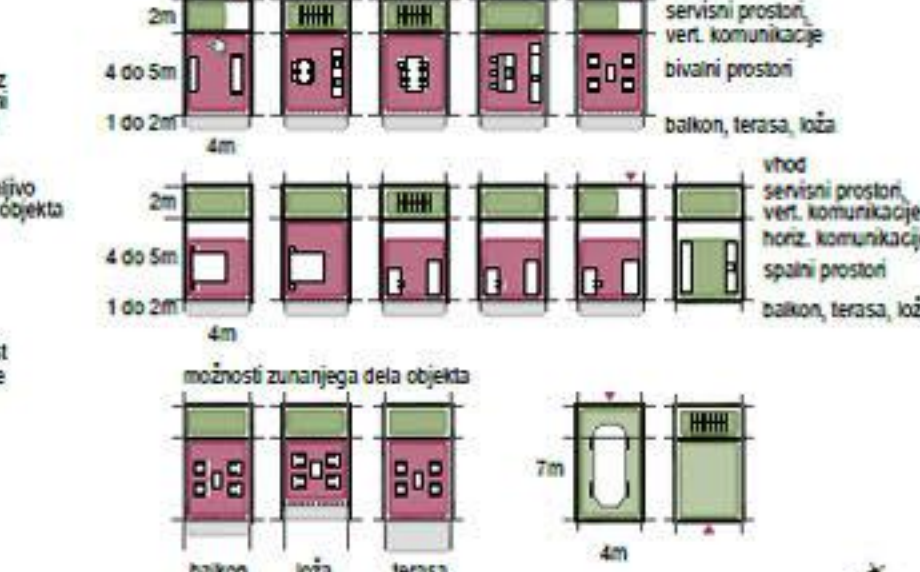
NAČELA PASIVNE HIŠE



MATRICIA ŠIRIVTE



MODULARNE ENOTE



PRIMERI RAZŠIRJENIH ENOT



MINIMALNA ENOTA dve etaži, 7x8m cca 112m² (- balkon, terase)	ENOTA 2 dve etaži, 7x12m cca 168m² (- balkon, terase)	ENOTA 3 dve etaži, 7x16m cca 224m² (skupaj z ložami)	ENOTA 4 dve etaži 7x16m cca 224m² (- balkon)	ENOTA 5 tri etaže 7x8m (klet s servisnim prostorom) cca 140m² (- balkon)
---	--	---	---	--

RAZLIČNI ROBNJI POGOJI

