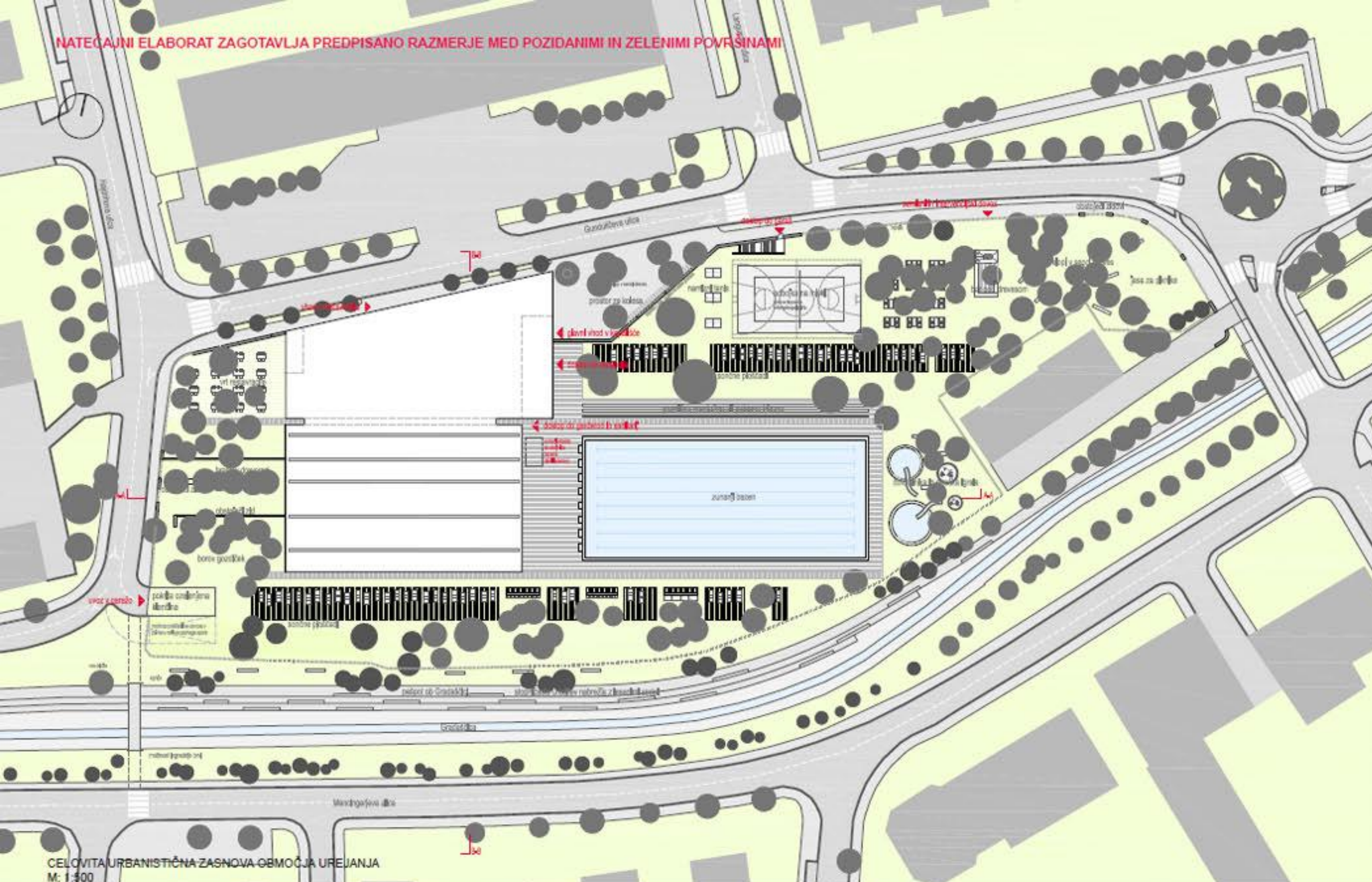
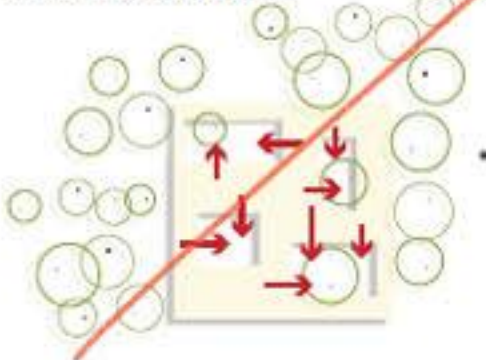


MATEMATIČNI ELABORAT ZAGOTAVLJA PREDPISANO RAZMERJE MED POZIDANIMI IN ZELENIMI POVRŠINAMI



INTROVERTIRANA ZASNOVA

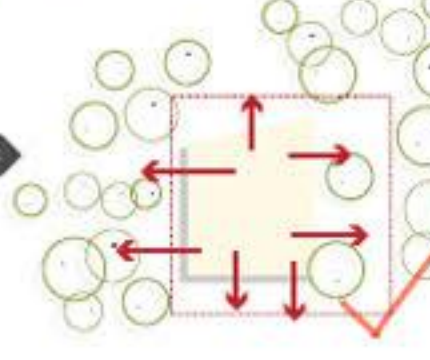
Vase orientirana struktura je nesmiselna v primeru ko je objekt postavljen v atraktivno zeleno strukturo



VEČJA POZIDANA POVRŠINA - MANJ ZELENIH POVRŠIN

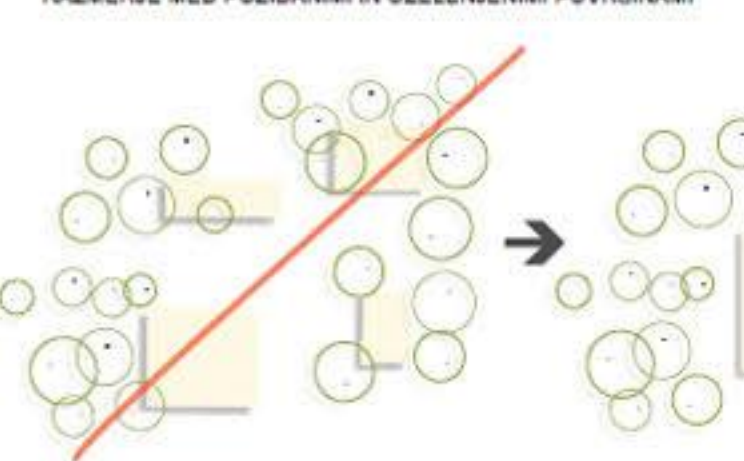
EKSTROVERTIRANA ZASNOVA

Vsi notranji prostori so orientirani v atraktivno obstoječe zelenje



MANJŠA POZIDANA POVRŠINA - VEČ ZELENIH POVRŠIN

KOMPAKTNA STRUKTURA OHRANJA ČIM VEČJE RAZMERJE MED POZIDANIMI IN OZELENJENIMI POVRŠINAMI



REALNO SE OHRANJA VEČINA OBSTOJEČEGA DREVJA

PREDSTAVITEV CELOVITE URBANISTIČNE IDEJE

Celotno območje kopačiska Kolesarja je gosto poraščeno z zelenjem, zato je bilo osnovno vodilo pri umestitvi objekta »Centra zdravlja in dobrega počutja« ohraniti čim večji del obstoječega zelenja ter ga smiselno kompozicijsko vključiti v novo prostorsko zasnovo.

Pri zasnovi celovite urbanistične ideje in umestitvi objekta Centra zdravlja in dobrega počutja v obstoječi prostor so bila poleg že navedenega upoštevana sledeča načela:

- kompaktni gradbeni volumen ohranja kar največje razmerje med pozidanimi in zelenimi površinami (lahki paviljon sredi zelenja)
- objekt Centra zdravlja in dobrega počutja stoji na mestu obstoječega objekta, pri čemer se vhod v objekt zasnuje iz smeri središča mesta, saj obstoječi vhod mestu obrata hrbet
- za izboljšanje prostorske geometrije (npr.: drevored na zahodni strani območja, različne grube dreves, itd.) se kompozicijsko vključijo v novo prostorsko ureditev (novo je neoplojivo povezano s starim)
- objekt je oblikovan tako, da v prostoru izgleda, kot da se na nobenem mestu ne dotakne tal in tako kot baldahin skoraj brezizgledno zaveži nad kamnitimi zidovi in zeleno krajino

Ohranja se linearna zasnovna obstoječa arhitekturna in krajinsko arhitekturna snodliva, pri čemer je pomembna os, ki jo nakazuje obstoječi vhod s hladovim drevoredom (ta osel zaglji funkcijo glavnega vvida, vendar postane preopoziski nosilec nove geometrije pokritega in odkritega bazena)

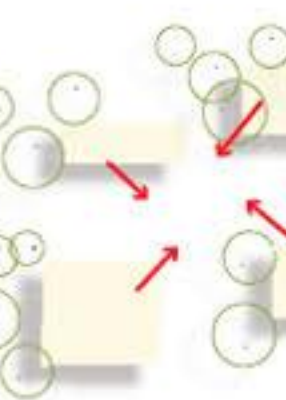
linarna perceptorjska povezava med borovim gozdom na zahodni strani in zelenimi in vodnimi površinami na vzhodu je postala osnovno vodilo oblikovanja notranjih prostorov Centra zdravlja in dobrega počutja (pogledi v transparentnem pritličju se na obe smeri odpirajo v recepciji, restavraciji, dštem hodniku in celotni površini pokritega bazena)

pokriti bazen je popolnoma transparenten v trah smereh: proti vzhodu, jugu in zahodu ter tako postane optični vezni člen med krajinskim ambierom odprtega bazena, obrečnega prostora Gradašče in borovim gozdom na zahodu,

južna gradbena linija novega objekta povzema geometrijo objektov na južni strani Gradašče, medtem ko je severna fasada orientirana v smeri objektov, ki ležijo na severni strani območja. Na predlagani način postane nov objekt geometrijski vezni člen med dvema različnima urbanističnima smerama, močno se razširi obrečni pas (odmik objekta do brega Gradašče znaša 23 metrov), obrečna spremljajna poti s stopniščasto uredjenim nabrežjem postane neodtujivi sestavni del odprti površini kopačiska

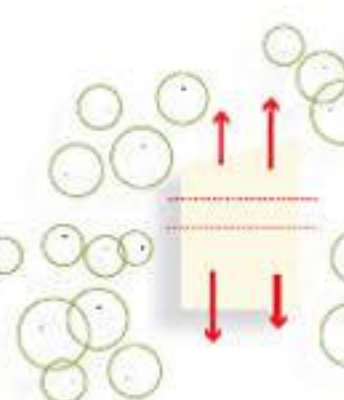
ZDRUŽEVANJE

ZDRUŽEVANJE RAZPRŠENIH VOLUMNOV V KOMPAKTNO STRUKTURO



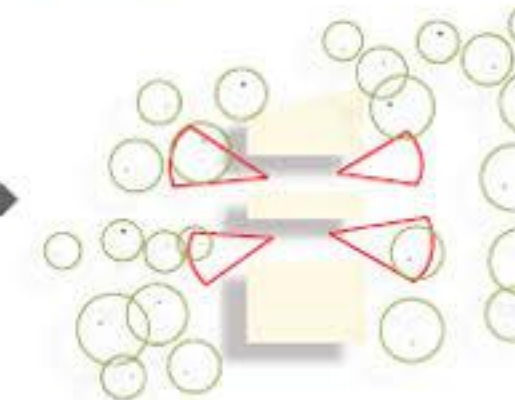
PONOVNO RAZMIKANJE

ZNOTRAJ KOMPACTNE STRUKTURE SE VOLUMNI PONOVNO RAZMIKNEJO V SMERI S-J



TRANSPARENTNOST NOTRANJOSTI

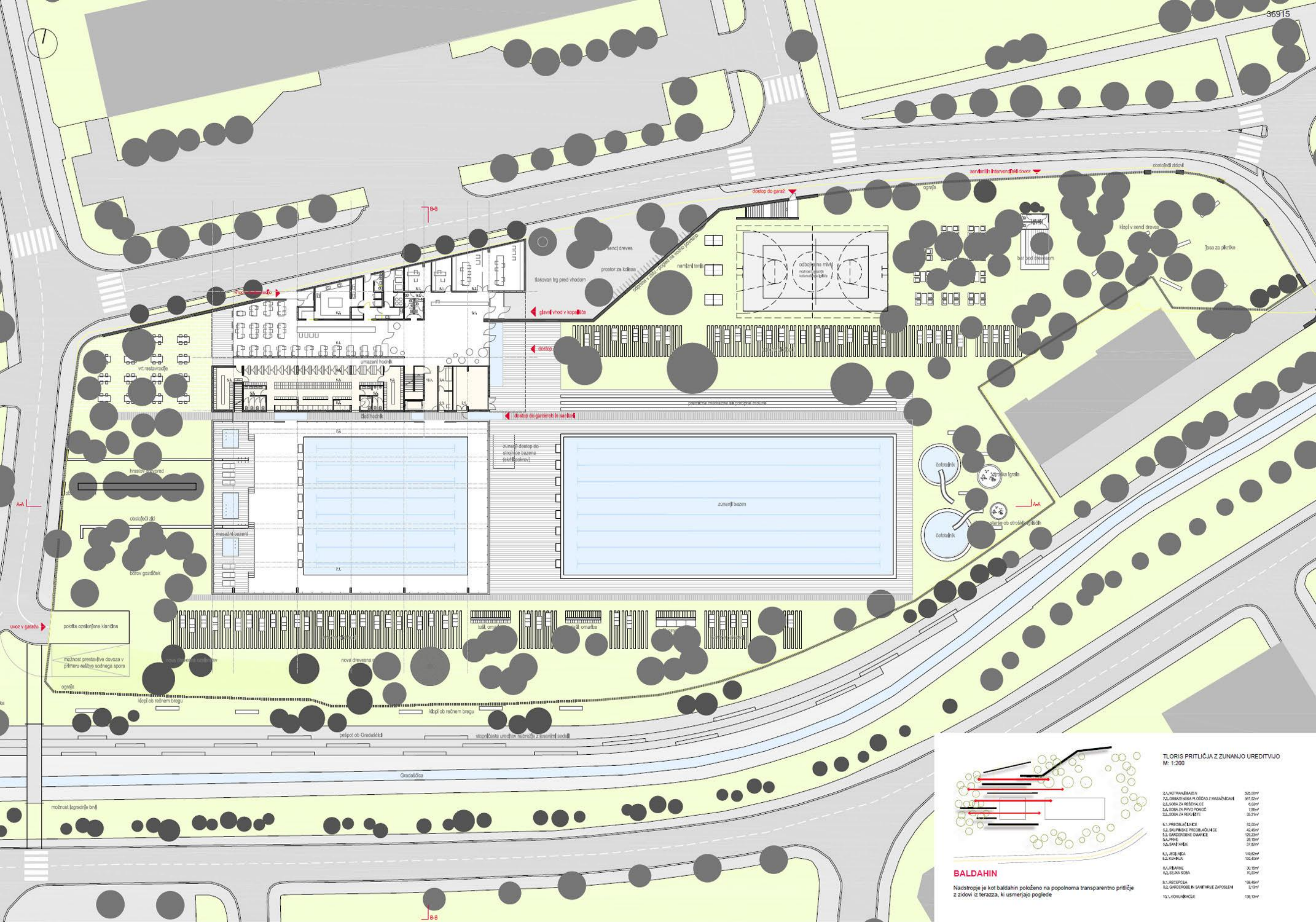
OMOGOČANJE POGLEDOV PROTI BOROVEMU GOZDIČKU NA ZAHODU IN ZELENIM POVRŠINAM NA VZHODU



POGLED IZ DRUGE STRANI GRADAŠČICE

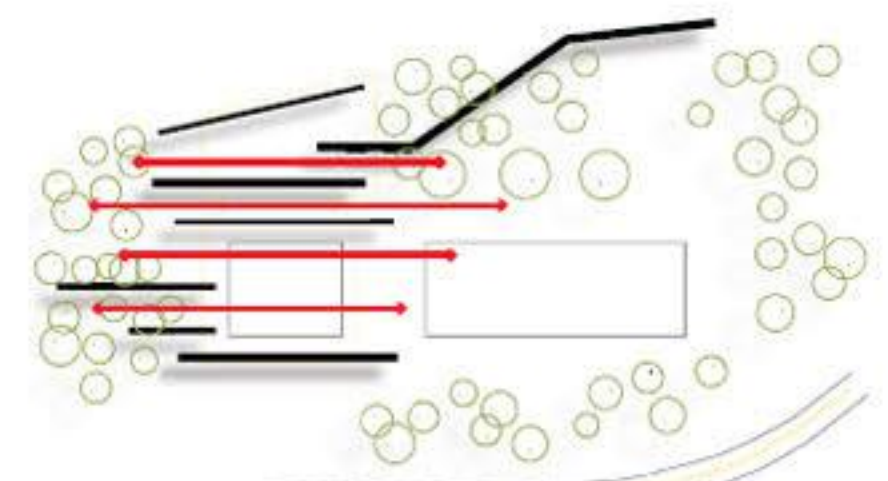


POGLED IZ PARKA OBGUNDOULIČEVI ULICI PROTI VHODU V CENTER ZDRAVLJA IN DOBREGA POČUTJA KOLEZARJA



36915

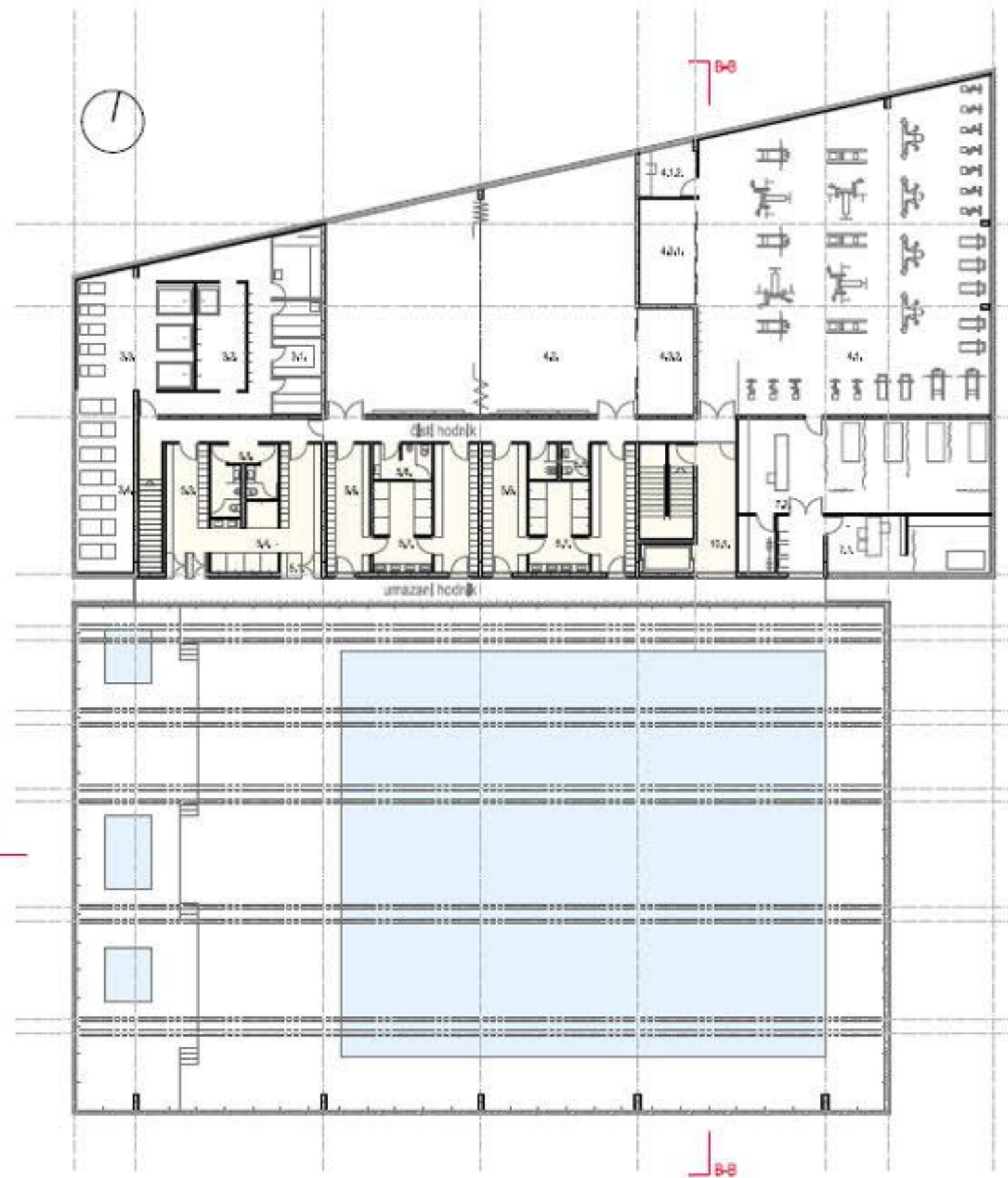
TLORIS PRITLIČJA Z ZUNANJO UREDITVJO
M: 1:200



S1, NOTRANJE BAZEN	320,00m ²
S2, OBKROŽNA PLOŠČAD Z ANGAŽIRANJE	361,02m ²
S3, SOBRA ZA REŠEVANJE	6,52m ²
S4, SOBRA ZA RIVNO POKRILJE	7,82m ²
S5, SOBRA ZA RIVNO POKRILJE	35,31m ²
S6, PROBOJALNICE	32,00m ²
S7, BILJNIŠKE PROBOJALNICE	42,48m ²
S8, GARDEROBNE OBMARKE	129,23m ²
S9, PIVNE	28,15m ²
S10, SANITARJE	37,32m ²
S11, VEŠALNICA	149,50m ²
S12, KUHINJA	102,42m ²
S13, PIVARNE	30,15m ²
S14, SOBRA SOBRA	70,00m ²
S15, RECEPCIJA	198,45m ²
S16, GARDEROBNI IN SANITARJE ZAPOLEMI	3,10m ²
S17, KOKUINKACIJE	138,13m ²

BALDAHIN

Nadstrepe je kot baldahin položeno na popolnoma transparentno pritličje z zidovi iz teraza, ki usmerjajo poglede

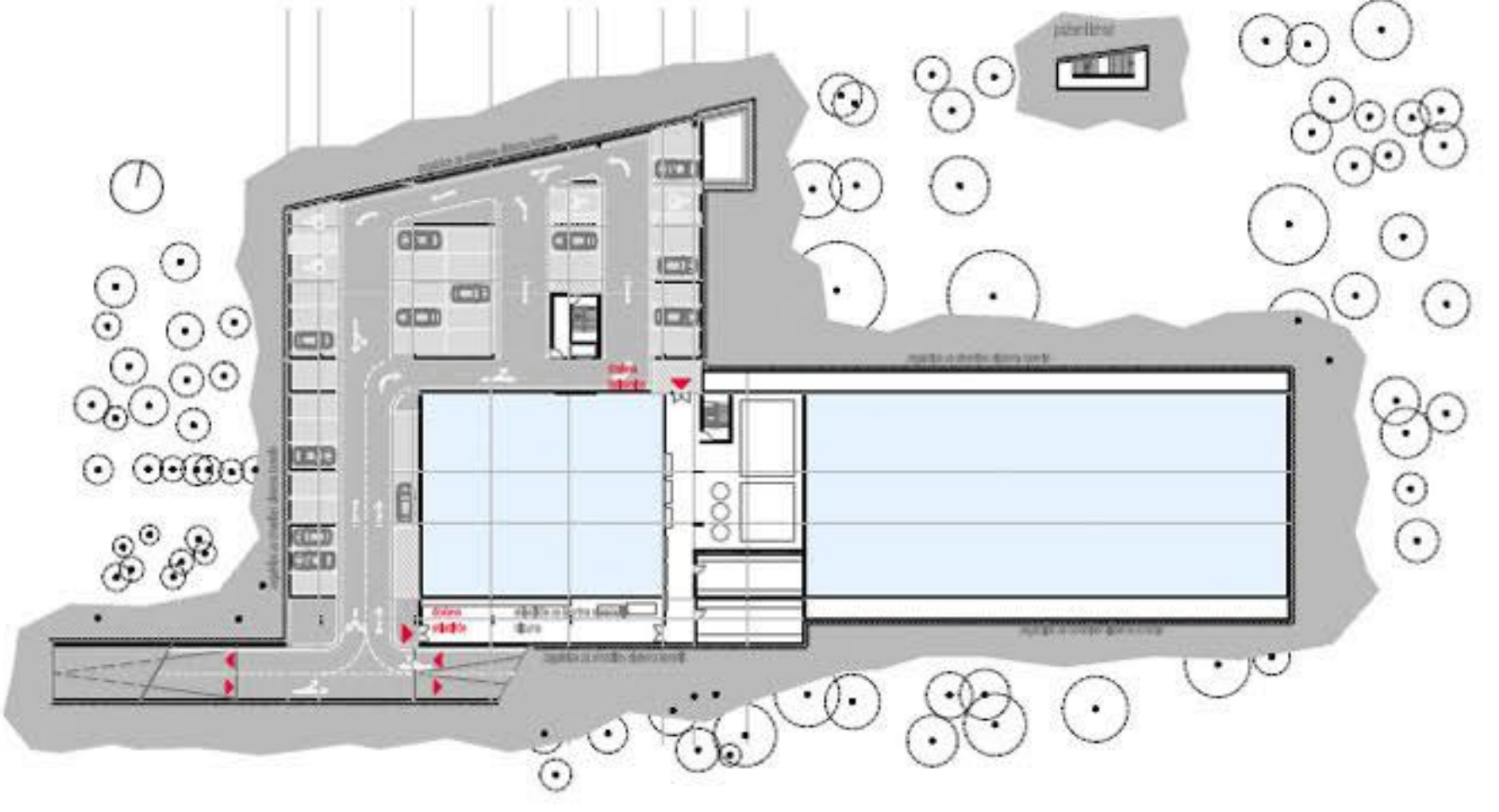


TLORIS NADSTROPJA
M: 1:200

3.1.	SAVNE	24,30 m ²
3.2.	PROSTOR ZA PREDHODNO UVRNANJE	13,68 m ²
3.3.	PROSTOR ZA OHLAJEVANJE	30,94 m ²
3.4.	PROSTOR ZA NOŠTEK	20,98 m ²
4.1.1.	FITNES	248,64 m ²
4.1.2.	TRIPARA TRIPERNA	18,73 m ²
4.2.	HALA TELOVADNICA	186,73 m ²
4.3.1.	SKLADIŠČE - FITNES	15,5 m ²
4.3.2.	SKLADIŠČE - HALA TELOVADNICA	15,5 m ²
5.1.	SKUPINSKE PREDLAŽENICE Z OMIŠKAM	79,82 m ²
5.7.	PRHE	38,91 m ²
5.8.	SANITARJE	8,41 m ²
7.1.	AMBULANTA	24,32 m ²
7.2.	FESTIVALENA	49,54 m ²
10.1.	KOMUNIKACIJE	138,13 m ²

TLORIS PRVE KLETI M: 1:500

11.1.	TEHNIŠNI PRISTOPENI KOTLOVNICA	258 m ²
11.2.	SKLADIŠČE I	49,6 m ²
11.3.	SKLADIŠČE II	112 m ²
11.4.	SKLADIŠČE III	49,6 m ²



TLORIS DRUGE KLETI M: 1:500

12.1. PARIŠKA HJLA Z 200 KUP.



OPIS ARHITEKTURNE ZASNOVE OBJEKTA

Koncept zasnove:
Objekt je funkcionalno zasnovan iz treh sklopov:

- pokriti bazen (južni volumen)
- sklop garderob (osrednji volumen) in sklop ostalaga v projektiranih zahtevanega programa (severni volumen)

Navedeni sklopi v naravi predstavljajo tri ločene volume, ki so medsebojno povezani s čistimi in umazanimi hodniki. Osnovno vodilo pri tvoritvi zasnove objekta predstavljajo ohranjanje linijarne optične povezave med borovimi gozdičkom na zahodni strani in zelenimi ter vodnimi površinami na vzhodu. Zaradi navedenega dejstva so programi medsebojno organizirani tako, da ima večina prostorov dvostransko orientacijo. Tako so na primer iz restavracije omogočeni sočasní pogled proti lesni poti borovci na zahodu in proti vzhodu na zunanjo bazensko ploščad z obstoječimi drevesi. Podobno so orientirani tudi čist hodniki, notranji bazen in recepcija.

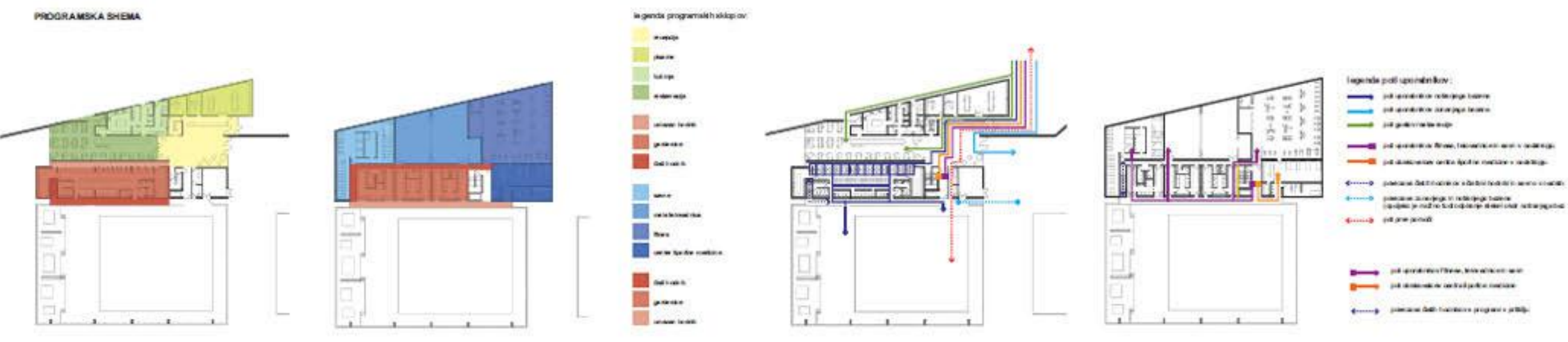
Razporeditev programskih sklopov in funkcionalnih povezav:

Osnovni programski sklop predstavlja volumen garderob s strogo ločenimi čistimi in umazanimi potmi. Garderobe predstavljajo neke vrste filter, ki omogoča delovanje vseh programskih sklopov. Glavni vhod v objekt in okolice zunanega bazena je organiziran iz smeri mestnega središča, torej iz smeri Langusove in Gundalčeve ulice. Pred vhodom je zasnovani vajoj trg, ki ga omejuje kamnit zid. Ta postane vodilna linija, ki obkroževala iz ulice vodi proti zastekljenemu vzhodu. Iz trga je skoz dolgo odprtno v kamnitem zidu omogočen pogled iz zunanosti na vodno površino. Recepcija ima kontrolo tako nad glavnim vhodom, vhodom v restavracijo, vhodom v umazani hodnik garderob pokritega bazena kot tudi nad stopnicami, ki vodijo proti umazanemu hodniku v nadstropju in centru športne medicine. Preko recepcije je omogočen tudi izhod na ploščad zunanega bazena. Za sprejemnim pultom recepcije se nahajajo prostor uprave (dve pisarni in sejna soba). Restavracija s kuhinjo je zasnovana na severozahodnem delu pritličja. Vhod v restavracijo je mogoč tako iz recepcije kot tudi neposredno iz zunanosti. Restavracija ima ograjen vrt zasnovan pod krošnjami borovcev na zahodni strani območja.

Garderobe v pritličju so zasnovane za potrebe pokritega bazena (v poletnih mesecih tudi zunanega bazena). Vhod v umazani hodnik je organiziran neposredno iz recepcije. Garderobe imajo ob vhodu organizirane preoblačilnice. Sklopi garderobnih omari so zasnovani v enotnem prostoru, iz katerega je možen vhod v sanitarni in prostor za prhe po kopanju. Ob prehodu proti bazenski ploščad so nameščeni še prostori s prhami, ki jih obkroževali uporabijo pred kopanjem. Vse čista poti so medsebojno povezane. Čisti hodnik v pritličju je s stopnicami povezan s čistim hodnikom savne. Prehodi na bazenske ploščadi so zasnovani preko bazenskih za desretekajo nog. V nadstropju so organizirani ločeni garderobni sklopi za savne in pisano dvorano oziroma fitness. Mokre poti so strogo ločene od suhih.

V nadstropju je ob fitnessu zasnovan tudi center športne medicine, pri čemer je vhod v fitness organiziran iz čistega hodnika, medtem ko je čakalnica pred centrom športne medicine orientirana na umazan hodnik. Opcijsko je možna neposredna povezava fitnesa in centra športne medicine.

Notranji bazen je zasnovan tako, da ga je mogoče v poletnih mesecih uporabljati v kombinaciji z zunanjimi kopalnimi površinami. Povezava je mogoča preko bazena za desretekajo nog. Na notranji bazenski ploščadi so nameščeni še dodatni masažni bazeni, ki imajo preko steklene stene omogočene poglede na borov gozdiček.



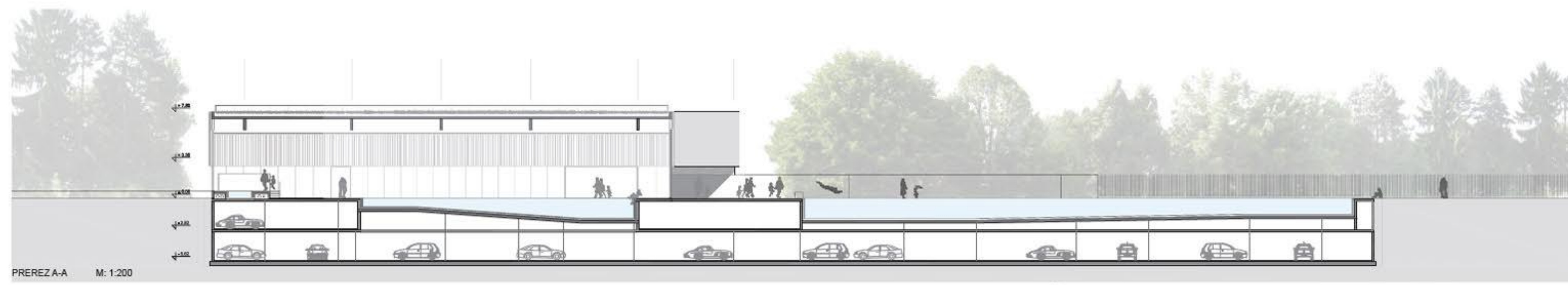
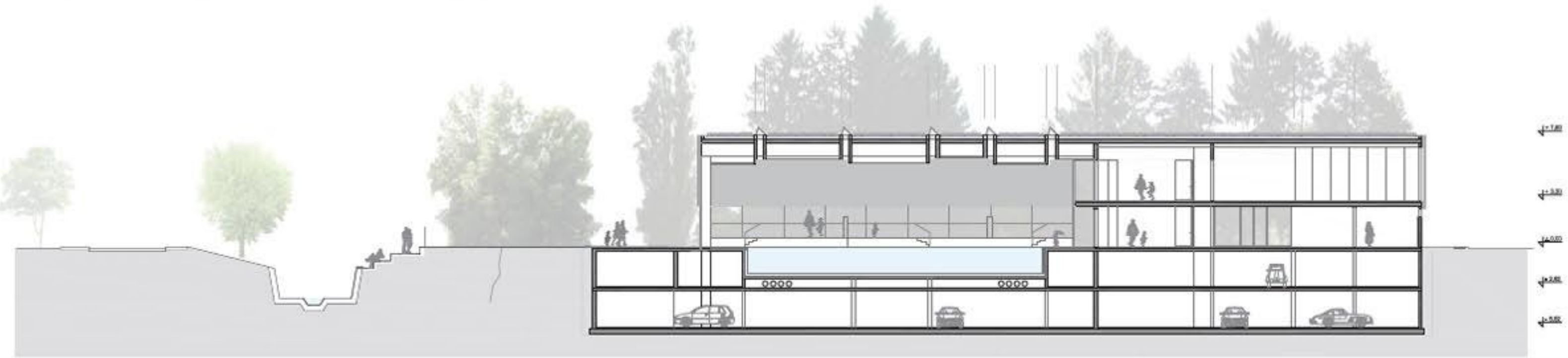
NOTRANJNOST POKRITEGA BAZENA



POGLED OD ZUNANJEGA BAZENA PROTI OBJEKTU



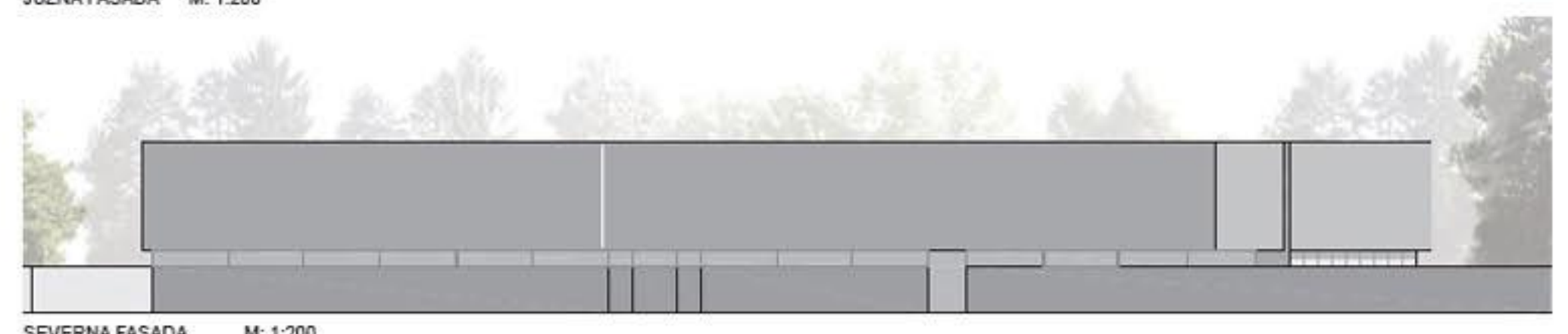
POGLED SKOZI FASADNO OPNO V POČIVALNICI



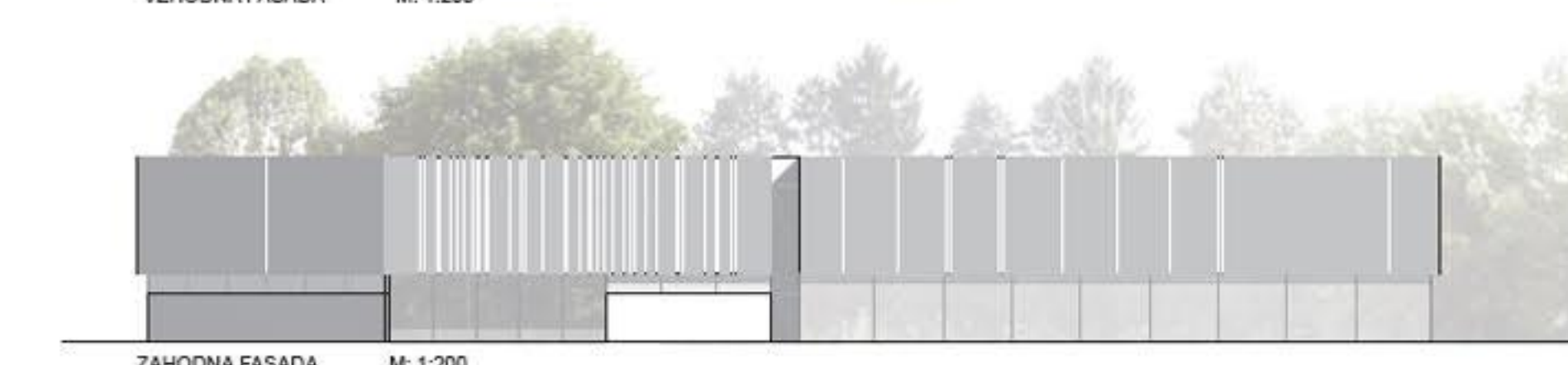
JUŽNA FASADA M: 1:200



VZHODNA FASADA M: 1:200



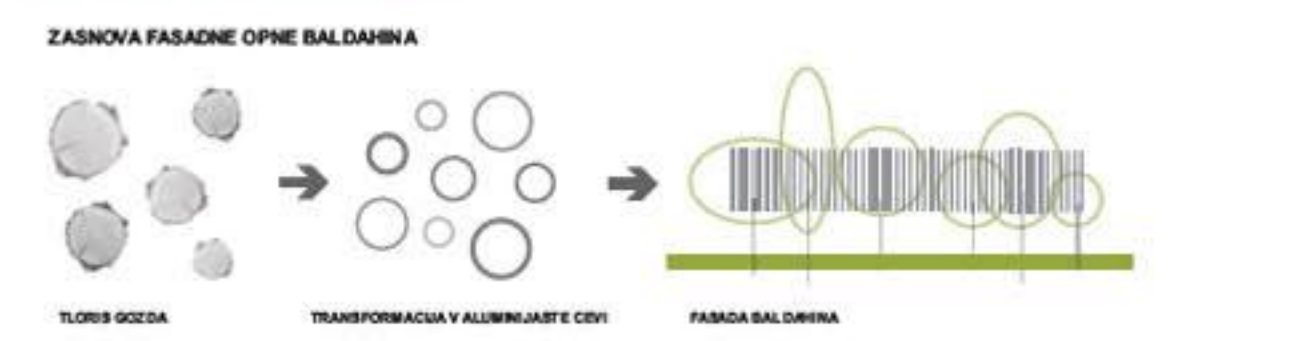
SEVERNA FASADA M: 1:200



ZAHODNA FASADA M: 1:200



VZOR ZA OBLIKOVANJE OSVETLITVE NOTRANJIH PROSTOROV Z NARAVNO SVETLOBO IZHAJA IZ POETIKE PRODIRANJA SONČNIH ŽARKOV SKOZI KROŠNJE DREVES.



OPIS ZASNOVE OBLIKOVANJA OBJEKTA
 Osnovno vodilo pri oblikovanju objekta je bilo zasnovati paviljon **sredi zelenja**. Namesto večih, medsebojno povezanih objektov, ki zmanjšujejo razmerje med posidanimi in neposidanimi površinami, je predlagana stavba zasnovana kot enoten gradbeni volumen, ki daje prednost zelenim površinam okoli objekta. **Razmerje med posidanimi in zelenimi površinami je tako kar največje.** Namesto orientiranosti v strle (med posameznimi voltnimi), se predlagani objekti orientirajo razvezno proti obstoječi zelenjavni. Tako obstoječe in nove zelene strukture še nadalje predstavljajo osrednjo atrakcijo prostora kopališča.

V želji po zmanjšanju pojavnosti gradbenega volumna, je ta zasnovan kot velik **BALDAHIN**, ki se na nobenem mestu ne dotakne tal. Na predlagani način stavba skoraj brezobzorno zasedi nad okolisko krajino in kamnitimi zidovi.



USMERJANJE POGLEDOV PROTI IZBRANIM POGLEDOM V OKOLIŠKI NARAVNI KRAJINI

Fasadna opna je v prtilju večnoma transparentna, tonej steklena. Na določenih mestih so zunanji zidovi kamniti, pri čemer je stik z mestnato poščo vedno prekinjen s pasom stekla. V nadstropju je fasadni ovoj izveden iz barvnih aluminijastih cevi. Pas cevi ovija ocelno zgornjo etažo, pri čemer se gostota cevi odziva na zahteve programa v notranjosti. **Na mestih atraktivnih pogledov se vertikalne cevi razrežijo ter tako omogočijo pogledje proti zunanosti, na mestih manj atraktivnih pogledov pa se fasadni ovoj zgosti.** Nad notranjim bazenom služi opisani fasadni ovoj za senčenje bazenske ploščadi.

Posebna pozornost je bila povežena zasnovi osvetlitve notranjih prostorov z naravno svetlobo. Bistven element pri osvetljevanju ponovno predstavljajo vertikalne aluminijaste cevi, ki zaradi svoje okrogle borišne oblike v notranjosti ustvarjajo posebne svetlobne učinke. Prostor notranjega bazena je osvetljen zenitalno preko strešnih svetilobnikov.

