



**UMESTITEV V PROSTOR**

Objekt je umeščen v skrajni severni del rehabilitacijskega inštituta in zahodno od bolnišničnega objekta Vrtnica. Leži v mirnem okolju s širšim naravnim kontekstom, s prekrasnimi pogledi na Ljubljanske obroke in v kompleksu nastajajočih športnih objektov v Stožicah. V okviru razpoložljivih danosti sooblikuje manjši rekreacijski park, z raznolikimi ambientmi ter pestnimi možnostmi za gibalno in senzorno ovirane skupine prebivalstva.

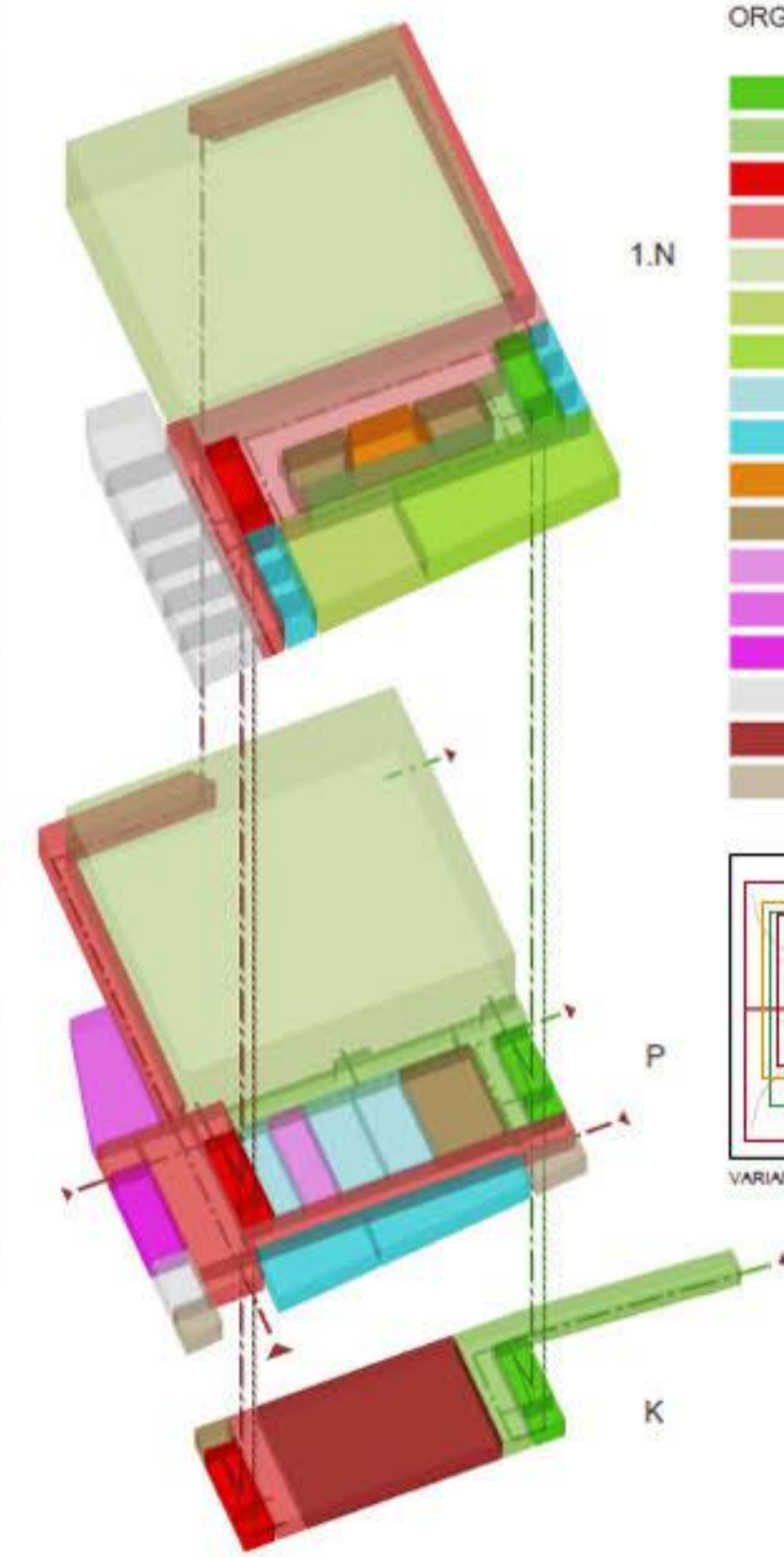
Umestitev novega objekta omogoča neovirane poti vsem uporabnikom na lokaciji in sklenjeno prometno pot s strani Linhartove ulice do severnega uvoza iz Tomačevske ceste.

Dostopi do objekta in posamezni programski sklopi zunanje ureditve so pregledno organizirani. Umestitev stavbnega telesa v prostor izhaja iz omejenih obstoječih danosti in geometrij lokacije, upošteva organizacijo prostorov glede na programske sklope ter možnost enostavne izgradnje.

Prostor med dvorano in Vrtnico je izoblikovan kot mirna cona, namenjen predvsem pešem invalidom ter kombiniranim vozilom za dovoz uporabnikov dvorane. Parkiranje obiskovalcev je predvideno na severni strani novega objekta, v podajjšku vstopa s Tomačevske ceste.

**ORGANIZACIJSKA SCHEMA**

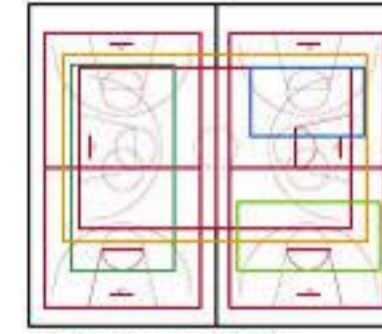
- ČISTO JEDRO
- ČISTA POT
- UMAZANO JEDRO
- UMAZANA POT
- GLAVNA DVORANA
- VADBENA DVORANA
- FITNES
- GARDAROBE
- SANITARJE
- KOMENTATOR, NAZDOR
- SHRAMBE
- PRVA POMOČ
- DIAGNOSTIČNI LAB.
- AMBULANTA
- PISARNE IN PREDAVAL.
- TEHNIČNI PROSTORI
- KOLESA, VOZIČKI



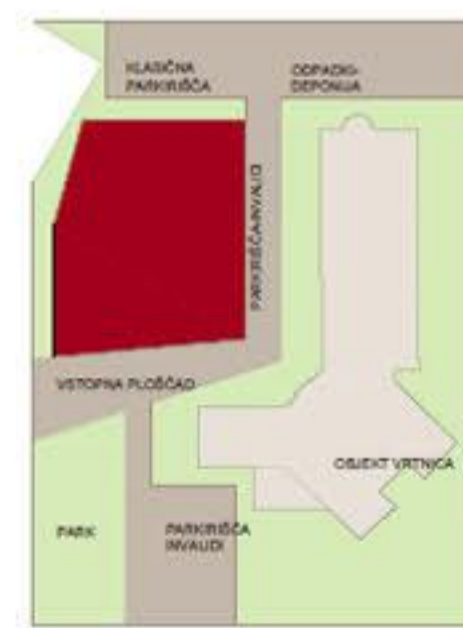
1.N

P

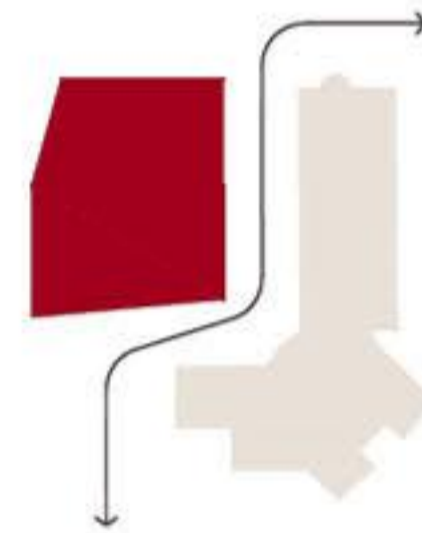
K



VARIANTE DELTIVE KRIŠČICA



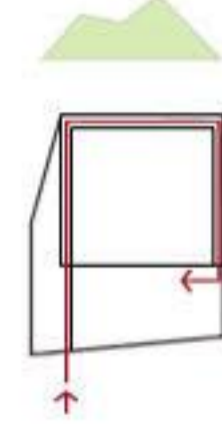
FUNKCIONALNA ZASNOVA



UMESTITEV V PROSTOR ZAGOTOVLJA PROSTORSKO IN PROMETNO PREHODNOST OBLASTI



OBLIKA STAVBE IZHAJA IZ GEOMETRIJE PARCELE IN SE SMISELNO PRILAGAJA ZUNANJO UREDITVI OKOLICE



KLANČINA V OBJEKTU POTEKA KONTINUIRANO IZ VHOČNEGA DELA DO GALERIJE V NIVOJU V NIZKIEM NAKLONU OBLASTI GLAVNO DVORANO IN ZA UPORABNIKE OMOGOČA RAZLIČNE VIZURE, SPREMLJANJE DOGODKOV V DVORANI, POGLADE NA OKOLICO



ORIENTACIJA IN OBLIKA STAVBE OMOGOČATA PRIMERNO OSVETLITEV ZA ŠPORTNE AKTIVNOSTI, POGLEDE NA ALPE IN POSTAVITEV SPREJEMNIKOV SONČNE ENERGIJE NA STREHO



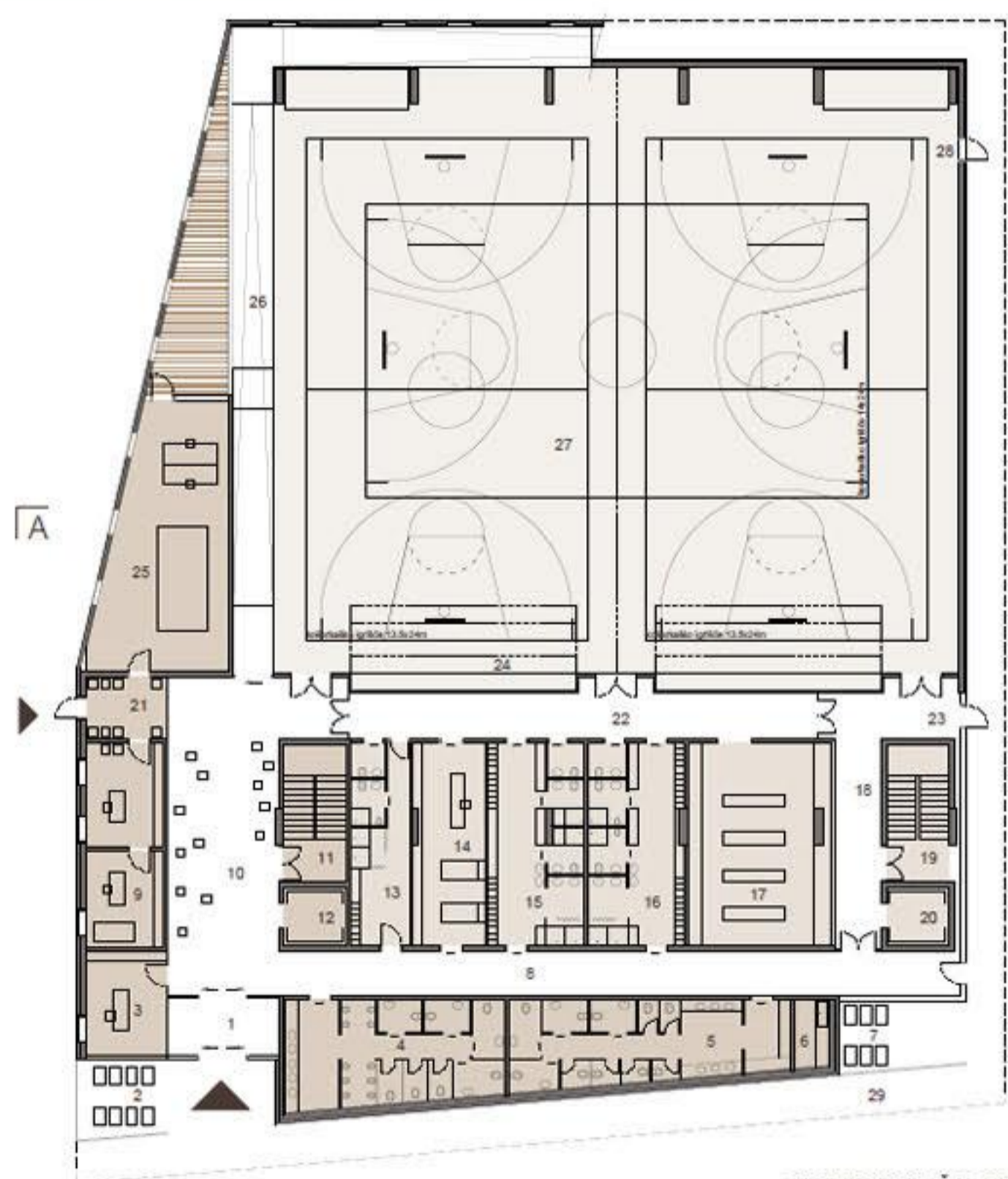
ZASNOVA STAVBE IMA JASNO LOČEVANJE ČISTE IN UMAZANE CONE



POGLED Z JUGOVZHODA



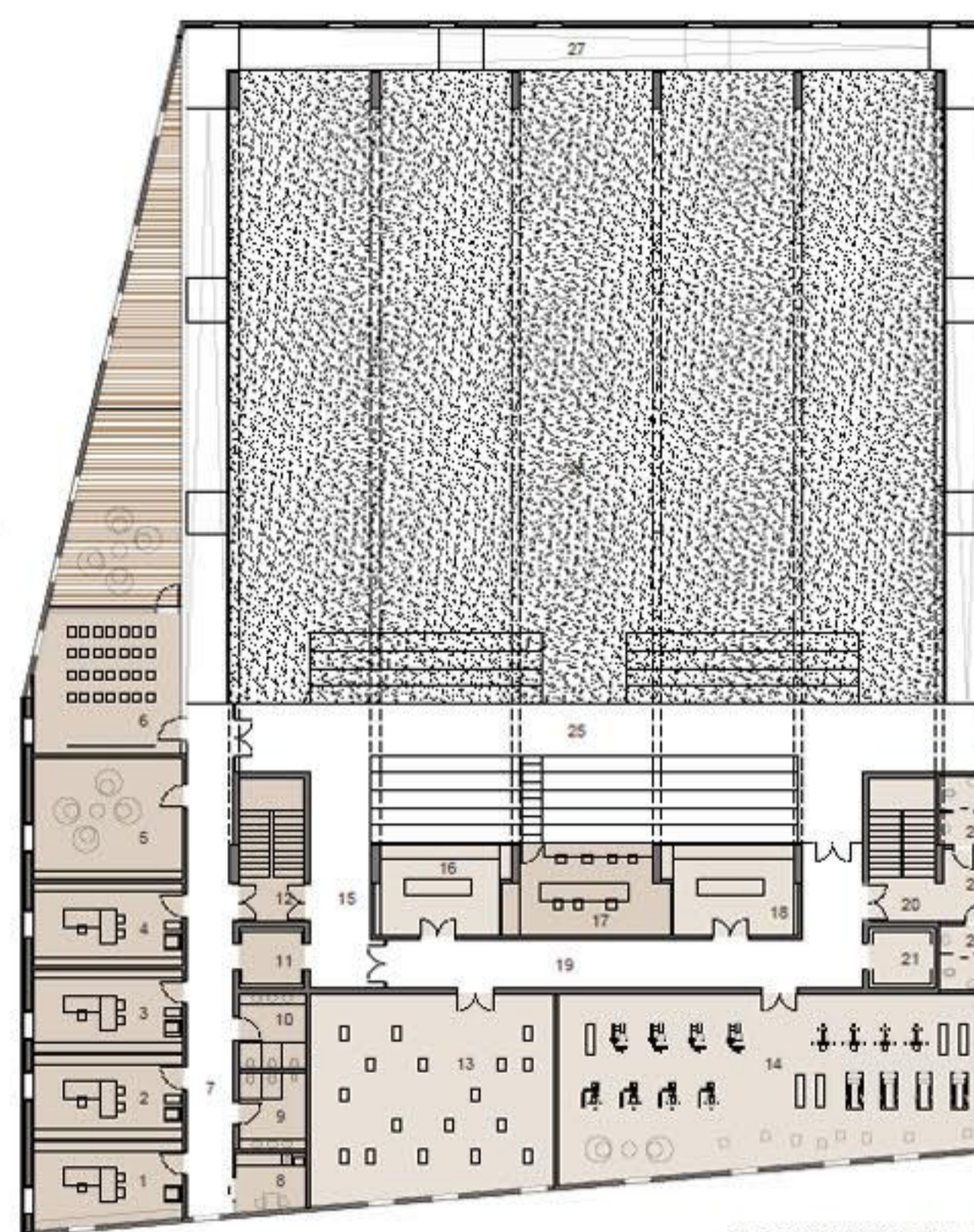
POGLED S SEVERA



LEGENDA PROSTOROV - PRILUČJE:

- 1 VETROLOV
- 2 PROSTOR ZA VOZIČKE IN KOLESA
- 3 PISARNA ZA TEKNOLOGIJE
- 4 SANITARJE OBISOVALCI - MOŠKI
- 5 SANITARJE OBISOVALCI - ŽENSKE
- 6 ČISTILA
- 7 SKLADIŠČE OPREME
- 8 LJAZAN HODNIK
- 9 AMBULANTA
- 10 AVLA
- 11 STOPNIŠČE
- 12 DIVGALO
- 13 GARDEROBA BODNIKI
- 14 PRIVA POMOČ
- 15 ŽENSKA GARDEROBA
- 16 MOŠKA GARDEROBA
- 17 SHRAMBA
- 18 PREDPROSTOR
- 19 STOPNIŠČE
- 20 DIVGALO
- 21 STRANSKI VHOD S ČAKALNICO
- 22 ČISTI HODNIK
- 23 STRANSKI VHOD
- 24 IZVLEČNE TRIBUNE
- 25 FUNKCIONALNO DIAGNOSTIČNI LAB.
- 26 KLANČINA
- 27 GLAVNA DVORANA
- 28 POŽARNI IZHOD
- 29 NADKRIT VSTOPNI PROSTOR

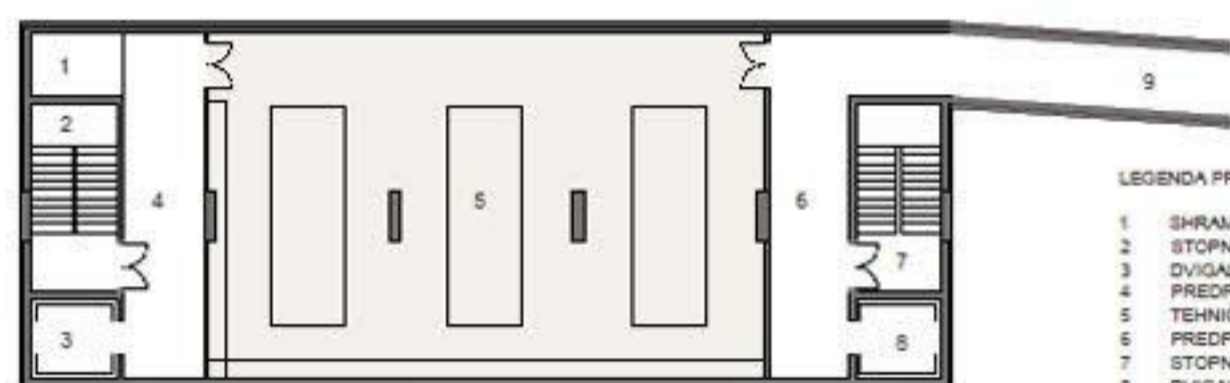
TLORIS PRILUČJA, M 1:200



LEGENDA PROSTOROV - NADSTROPJE:

- 1 PISARNA
- 2 PISARNA
- 3 PISARNA
- 4 PISARNA
- 5 PROSTOR ZA ZAPOSLENE
- 6 PREDAVALNICA
- 7 LJAZAN HODNIK
- 8 ČAJNA KUHINJA
- 9 SANITARJE ZAPOSLENI MOŠKI
- 10 SANITARJE ZAPOSLENI ŽENSKE
- 11 DIVGALO
- 12 STOPNIŠČE
- 13 VADBENA DVORANA
- 14 FITNESS
- 15 LJAZAN HODNIK
- 16 SHRAMBA
- 17 PROST. ZA NADZOR IN KOMENT.
- 18 SHRAMBA
- 19 ČISTI HODNIK
- 20 STOPNIŠČE
- 21 DIVGALO
- 22 SANITARJE MOŠKI
- 23 PREDPROSTOR
- 24 SANITARJE ŽENSKE
- 25 GALERIJA
- 26 ZRAČNI PROSTOR NAD DVORANO
- 27 KLANČINA

TLORIS NADSTROPJA, M 1:200



LEGENDA PROSTOROV - KLET:

- 1 SHRAMBA
- 2 STOPNIŠČE
- 3 DIVGALO
- 4 PREDPROSTOR
- 5 TEHNIČNI PROSTORI
- 6 PREDPROSTOR
- 7 STOPNIŠČE
- 8 DIVGALO
- 9 POVEZAVA Z OBJEKTOM VRTNICA

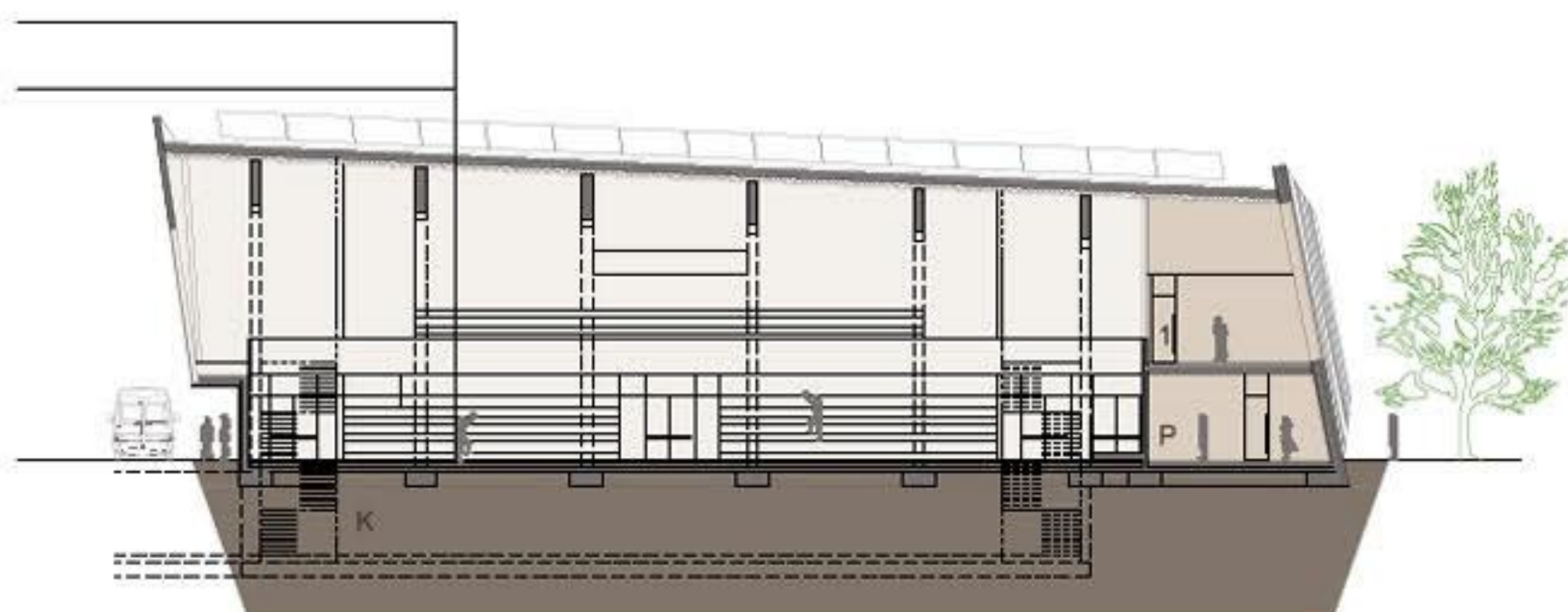
TLORIS KLETI, M 1:200

FUNKCIONALNA ZASNOVA

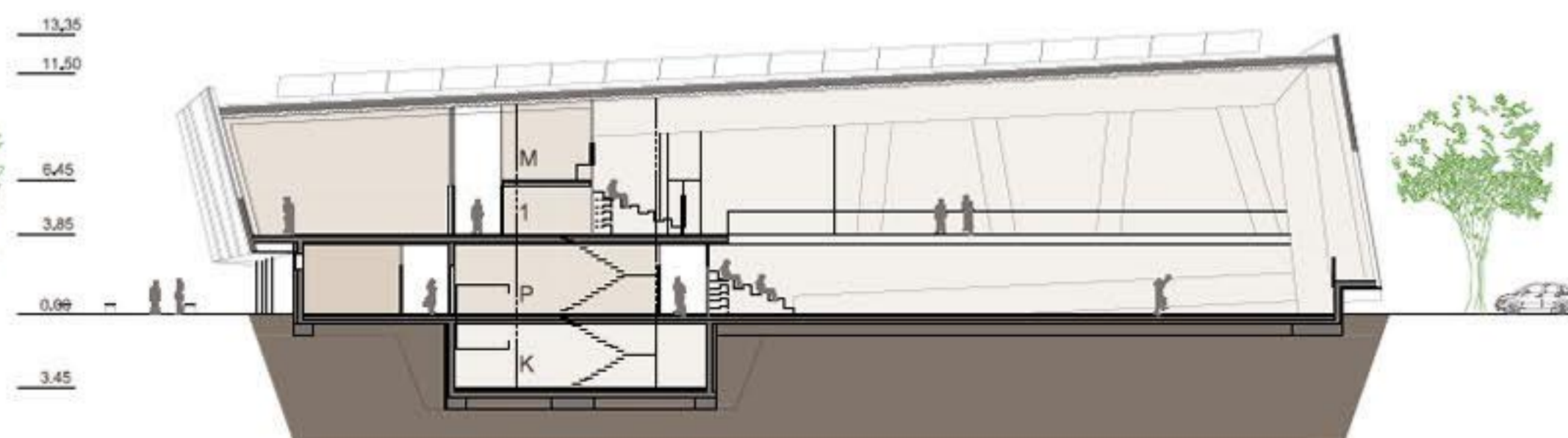
Glavni vhod v športno dvorano je preko vstopne ploščadi z južne strani. Za hospitalizirane uporabnike dvorane je v kletni etaži omogočena povezava z objektom Vrtnica preko ogrevanega povezovalnega hodnika. Stranska vhoda na JZ in JV delu objekta omogočata možnost ločenega vstopa v ambulantno in diagnostični laboratorij, službeni vhod ter dodaten vstop za nastopajoče oziroma športnike ob večjih prireditvah. Čiste in umazane poti so jasno ločene. Poti gledalcev in športnikov omogočajo delitev dvorane glede na način uporabe ter hkrati prilagodljivost prostora glede na potrebe. Enakomerna osvetlitev dvorane z vseh strani omogoča optimalne pogoje za športne aktivnosti, saj je zagotovljena razpršena svetloba v celotnem prostoru.

ARHITEKTURNA ZASNOVA

V izmenjajočem ritmu razpiranj stavbnega plašča obiskovalec na poti od parka pred stavbo, preko avle in klančine, ki se vije ob igrišču, hkrati doživlja športi dogodek ter prelepe poglede na lokalne ambientalne vizure. Stavbni volumen je lomljen zaradi oblike parcele in hkrati spodrezen v obliki, ki sledi nagibu klančine, ki obdaja prostor glavne dvorane. Rahlo izmaknjene fasadne ploskve poleg izoblikovanja lastne entitete objekta omogočijo nadkrite vhodnih zunanjih površin, kot ustrezno zaščito pred neugodnimi vremenski vplivi ter zadrževanje obiskovalcev. Severna fasada je nagnjena, da zagotavlja dobro osvetlitev. Streha je rahlo nagnjena na jug in sledi programskim potrebam objekta. Omogoča smiselno uporabo fotovoltaičnih panelov in sončnih sprejemnikov toplote.



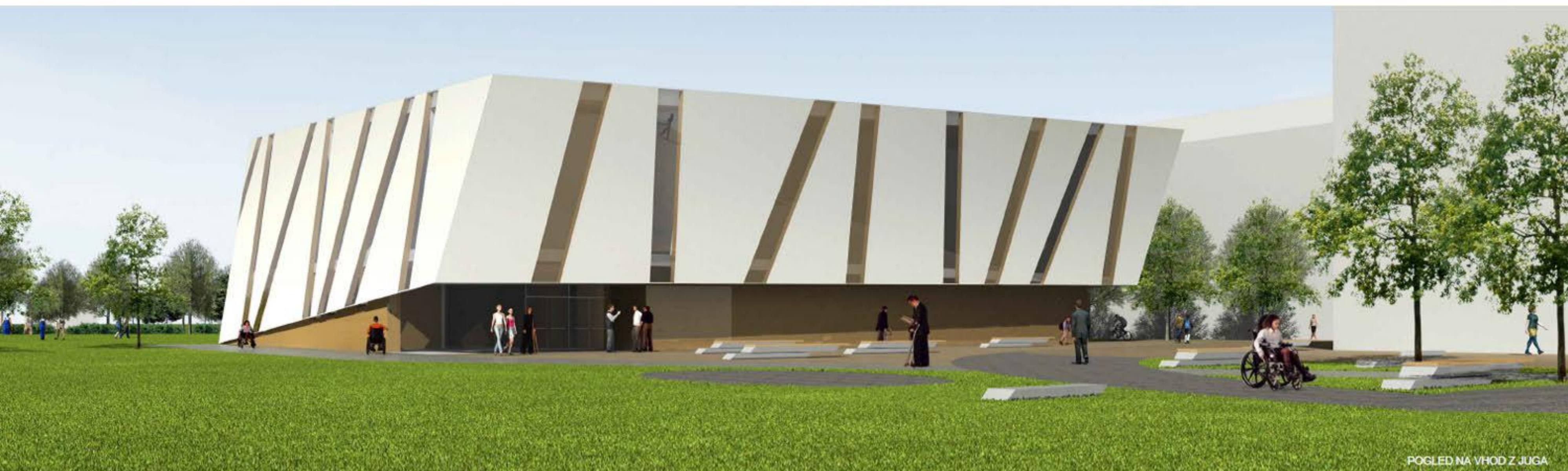
PREČNI PREREZ A-A, M 1:200



VZDOLŽNI PREREZ B-B, M 1:200



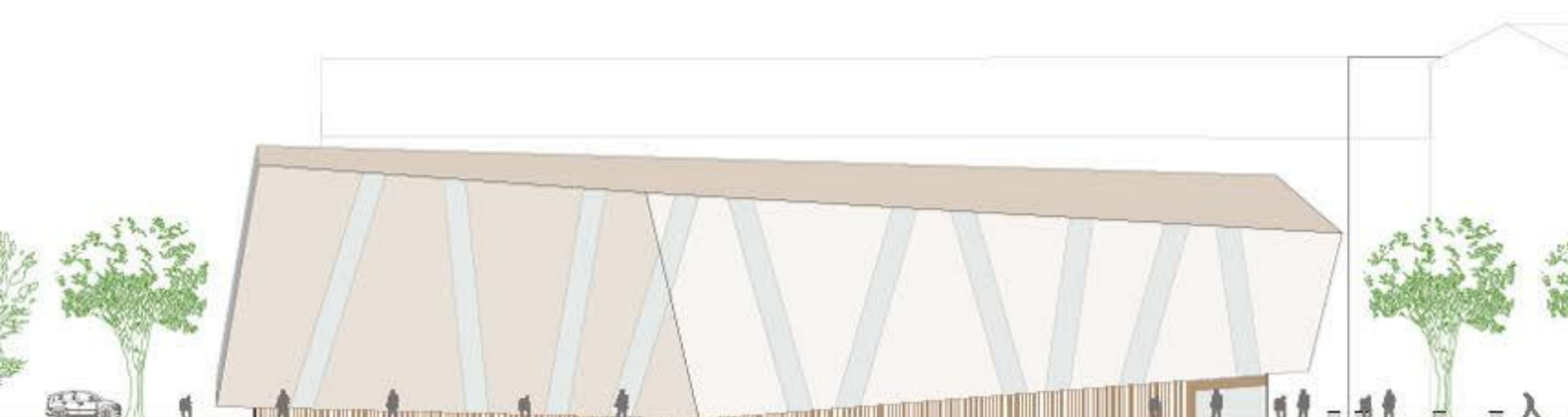
POGLED S SEVEROZAHODA



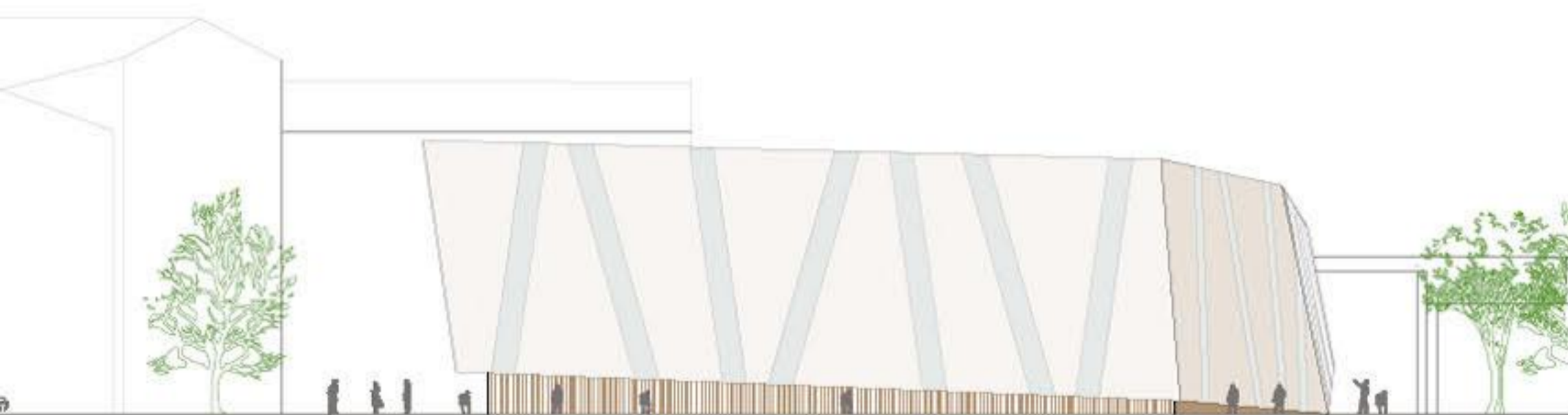
POGLED NA VHOD Z JUGA



JUŽNA FASADA, M 1:200



ZAHODNA FASADA, M 1:200



SEVERNA FASADA, M 1:200



VZHODNA FASADA, M 1:200

**PROMETNA UREDITEV**

Zasnovana je preprosto in racionalno ter omogoča jasne povezave in delitev programskih sklopov. V projektu je razmejeno območje motomega in peš prometa.

Glavna dostopna pot poteka v smeri sever-jug in omogoča sklenjeno prometno pot med Linhartovo in Tomačevsko cesto.

Parkirne površine so razdeljene glede na namen uporabe. V ožjem območju rešitev predvideva 10 parkirnih za kombinirana vozila, od tega 5 pokritih v neposredni bližini, 15 invalidskih parkirnih in 15 klasičnih. Dodatni dve invalidski parkirni sta za intervencijska vozila predvideni ob severnem vhodu v Vrtnico. Po severnem robu lokacije je predvideno parkirno mesto za avtobus. V nalogi smo predvideli možnost organiziranja večjih športnih in drugih dogodkov ter s tem potrebo po večjem številu parkirnih mest. V primeru manjših potreb se te površine lahko ozelenijo in parkovno uredijo.

**KRAJINSKA UREDITEV**

Zunanja parkovna ureditev je reliefno razgibana in ponuja različne vsebine, prilagojene uporabnikom. Park povezuje učna pot, ki je mehkih oblik. Površina je razdeljena na različne otoke, ki vsebujejo naravne ovire za učenje gibanja. V park so umeščene tudi naprave za spodbujanje psihomotoričnih sposobnosti ter terapevtsko rekreacija za vse osebe s posebnimi potrebami (gibalno ovirani, slepi/slabovidni, gluhi/naglušni, osebe z motnjo v duševnem razvoju).

Krajinska ureditev mehko prežame vozišče, ki je obravnavano kot mima cona.

Zasaditev dreves zaokroža prostor, zagotavlja potrebno senco in ustvarja prijetno mikroklimo v območju.



POGLED V DVORANO



PARKOVNA PVRŠINA IMA RAZLIČNE PODLAGE ZA SPODBUJANJE SOLE HOJE. POVOZNA IN POHODNA PVRŠINA STA V ISTEM NIVOU

GIBLJIVA PLOŠČAD  
KI Z GIBANJEM USTVARJA  
RAZLIČNE ZVOKEGLASBENA POT  
Z ZVOKOM STIMULIRA RAZLIČNE  
OBLIKE  
GIBANJAKLANČINA-GUGALNICA,  
KI SPODBUJA VZAJEMNO  
GIBANJEVRTEČI BOBEN  
ZA RAZLIKOVANJE ZVOKA IN  
PREMIKANJA

GIBLJIVA PLOŠČAD

GLASBENA POT

RAZLIČNE PODLAGE ZA  
SPODBUJANJE HOJE

KLANČINA-GUGALNICA

VRTEČI BOBEN

POVOZNA IN POHODNA  
PVRŠINA V ISTEM  
NIVOU

DETALJ ZUNANJE UREDITEV GLEDE NA SPECIFIČNOST UPORABNIKOV, M 1:250