

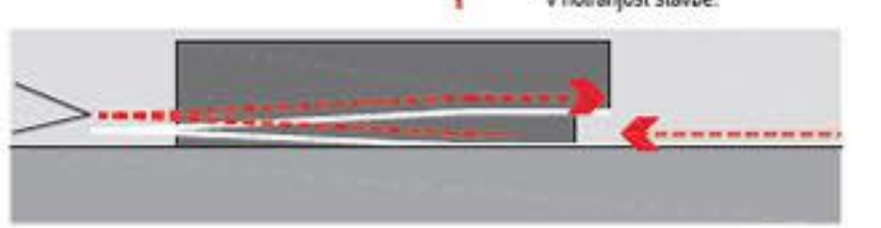
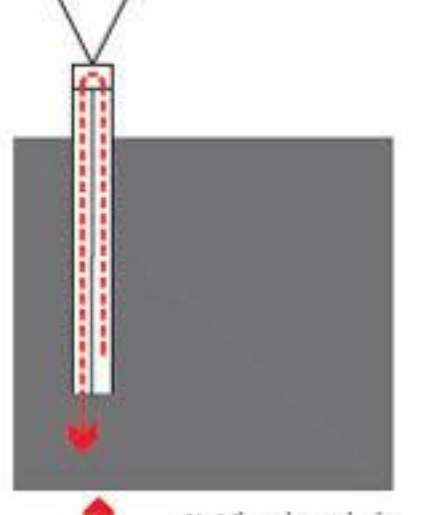
Objekt je poravnan z gradbeno linijo severne fasade objekta vrtinca, kar omogoča bodočo gradnjo objektov na severni strani obravnavane lokacije. Pozicija in oblika objekta obremen omogočata, da se pogledi s trga odpirajo proti zelenju na zahodni strani ulice. Vhod v objekt pa se nahaja v izteku glavne napajalne ceste celotnega kompleksa URI Soča.



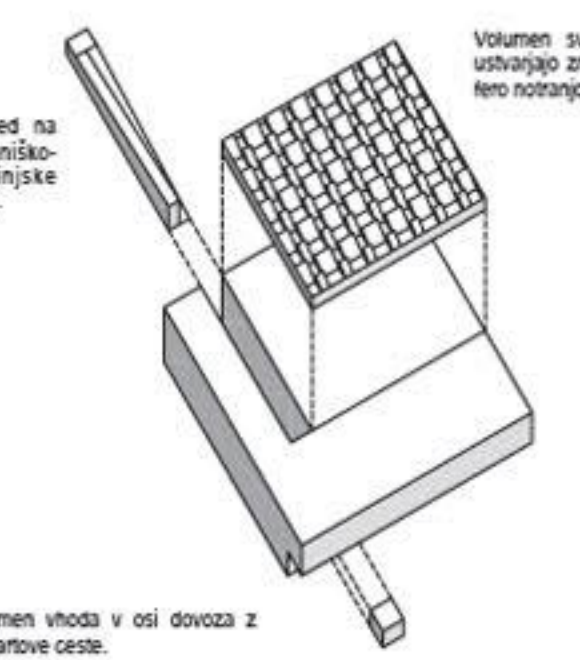
Hiblenico arhitekturne kompozicije tvori os dovozne ceste, ki se skozi vhodno avlo izteče na klančino za invalide. Ta se percipijsko izteče na podestu, ki je izmakljen iz gabarita objekta. Na tem mestu se obkvalificira odpre pogled na Kamniško-Savinjske Alpe. Klančina za invalide predstavlja osrednji ambient notranjosti objekta športske dvorane, saj tako percipijsko, kot tudi funkcionalno poveže vse programske sklope v funkcionalno enotno celoto.



Pogled na Kamniško-Savinjske Alpe.

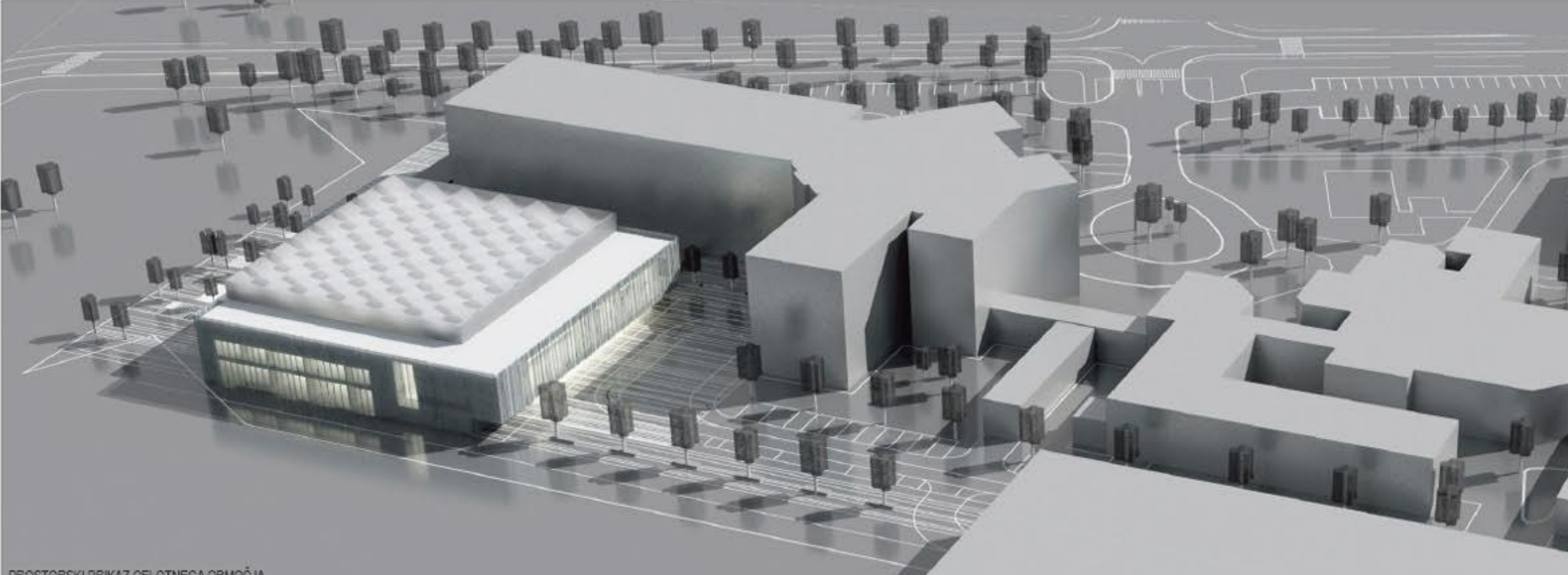


UREDITVENA SITUACIJA Z ZUNANJO IN PROMETNO UREDITVIJO M 1: 500

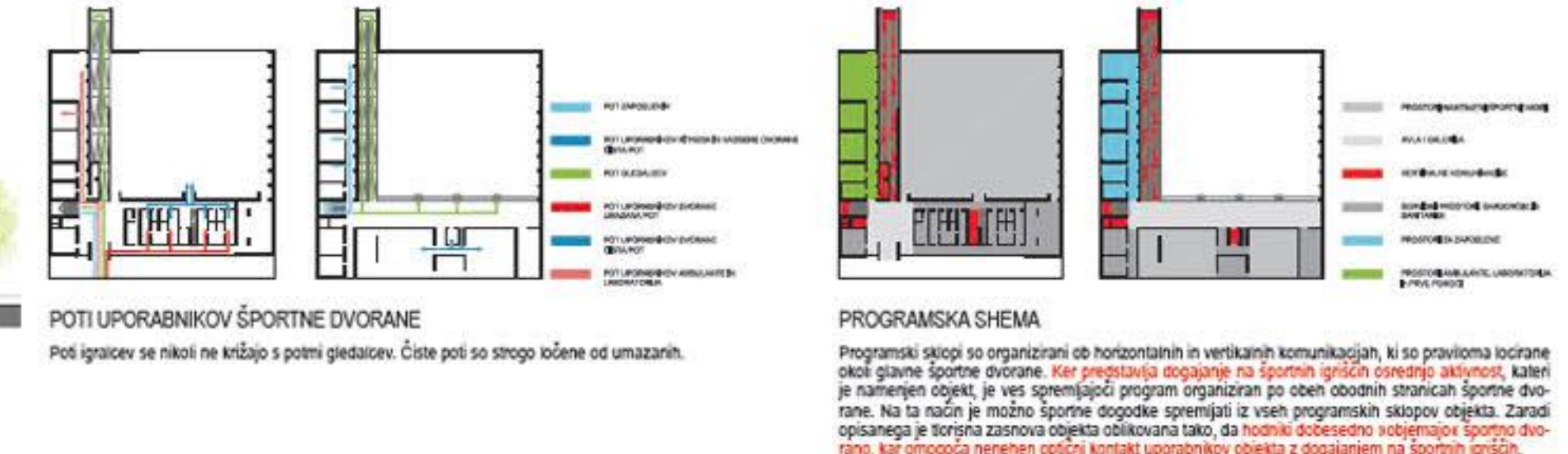
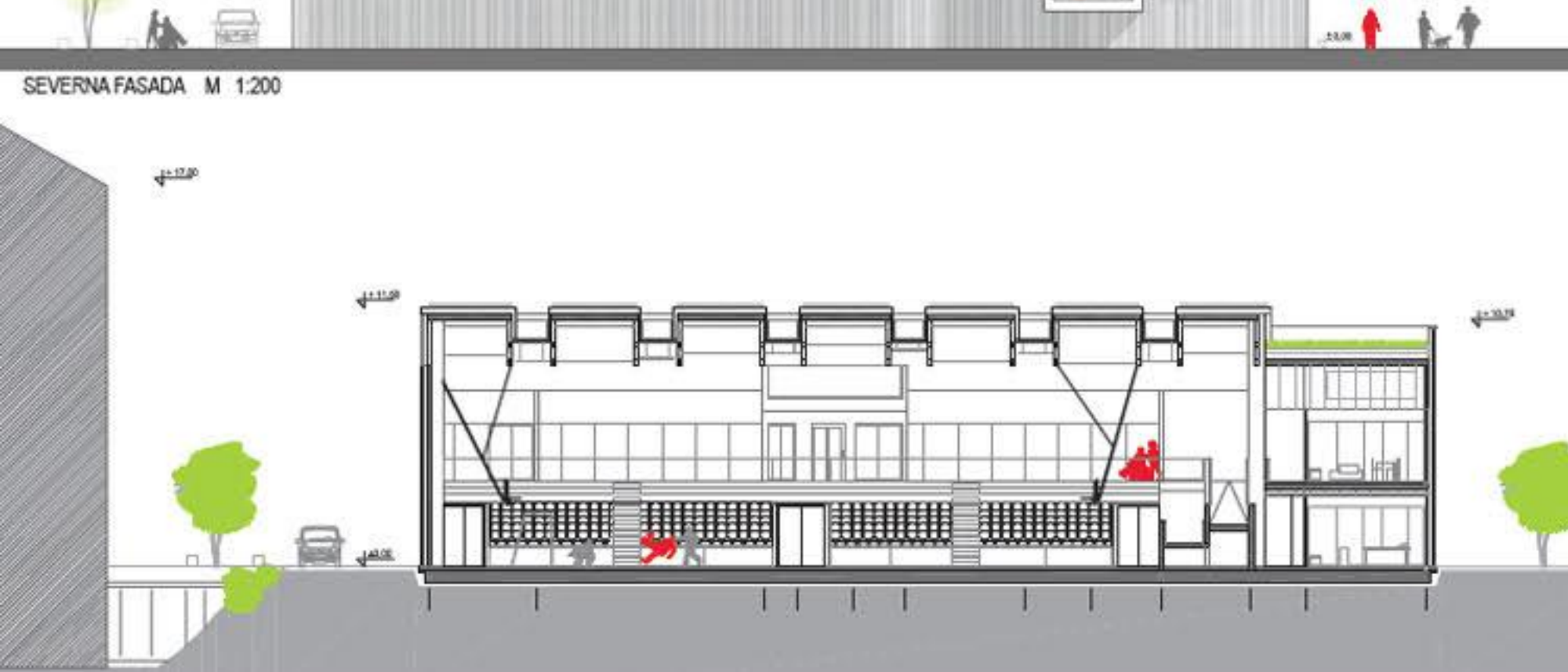
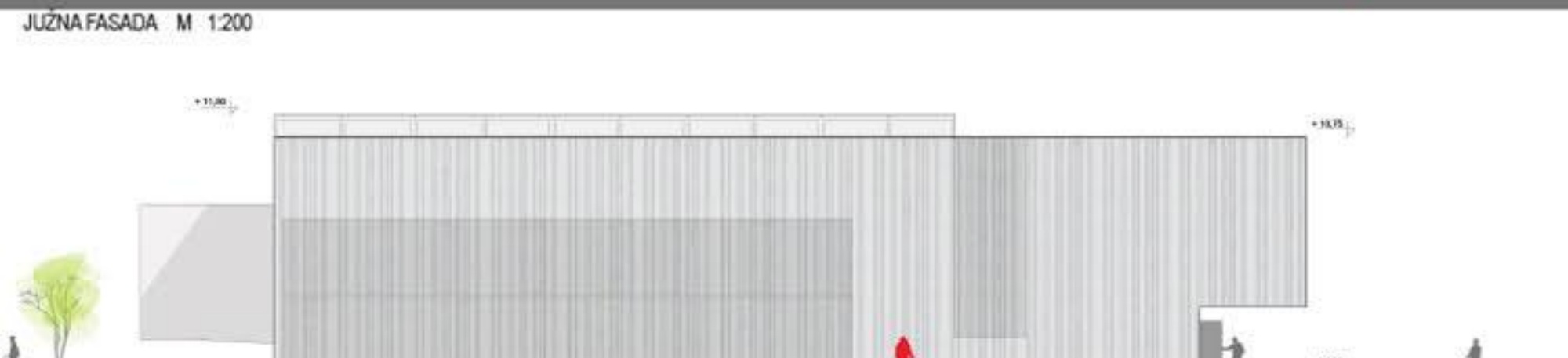
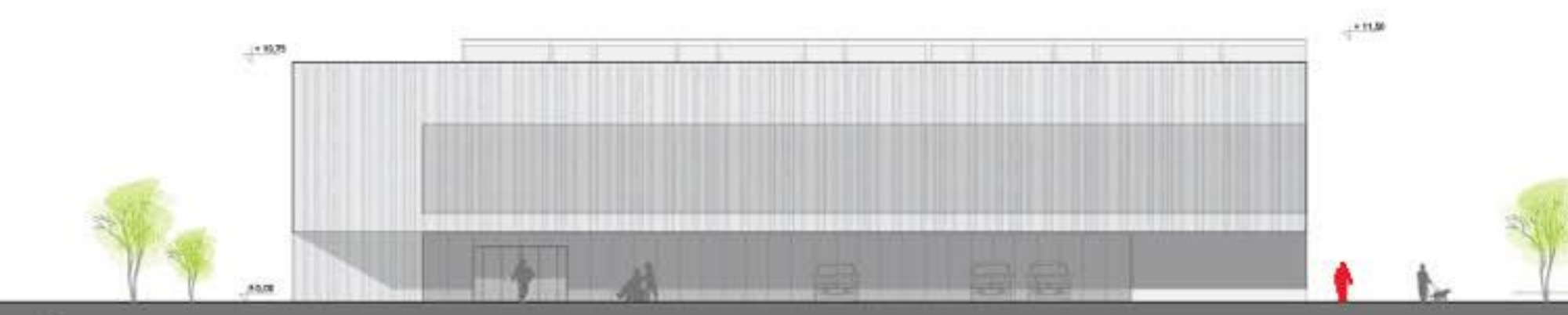
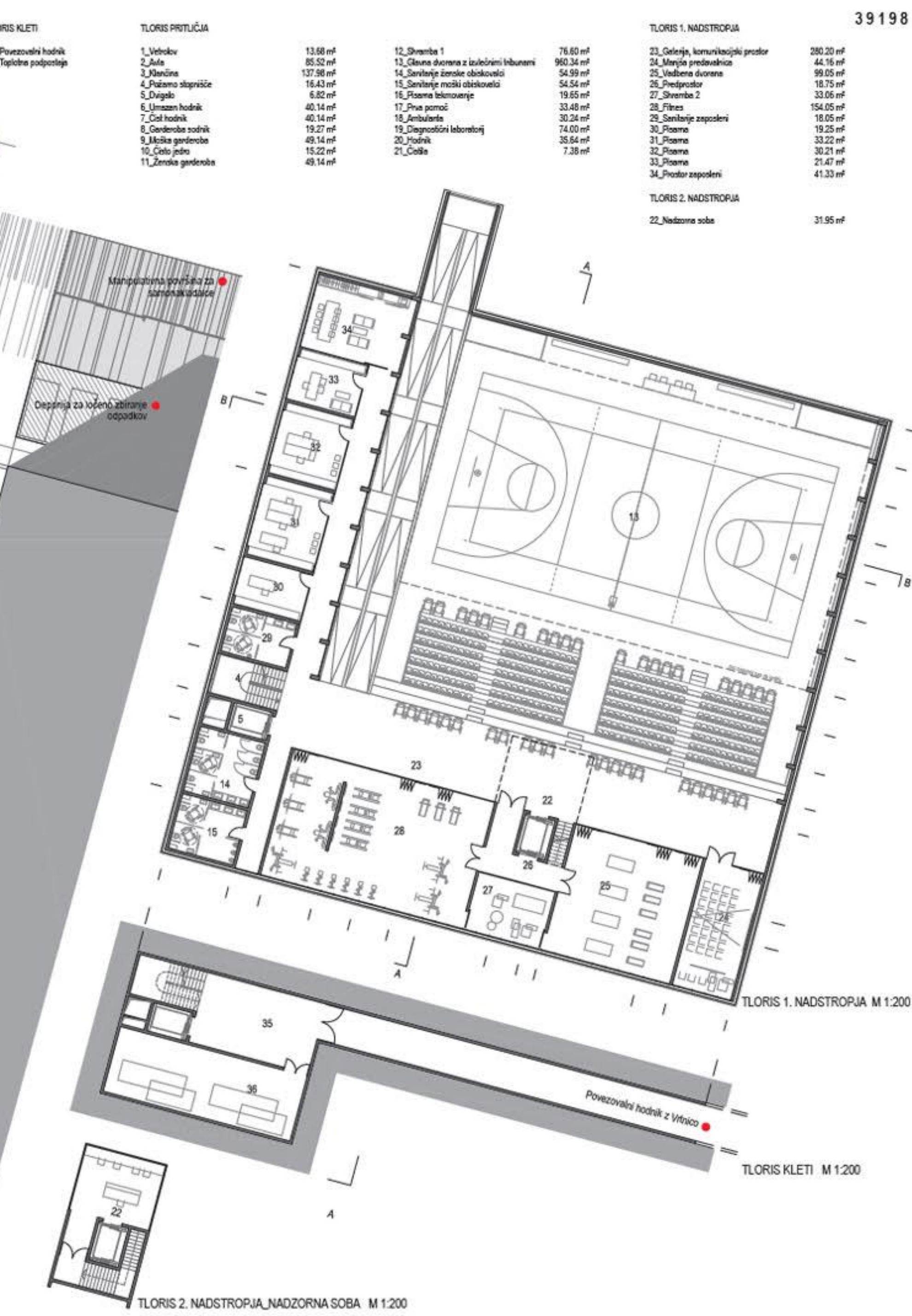


Volumen svetlobnikov, ki ustvarjajo značilno atmosfero notranjosti.

Volumen vhoda v osi dovoza z Linhartove ceste.



PROSTORSKI PRIKAZ CELOTNEGA OBMOČJA





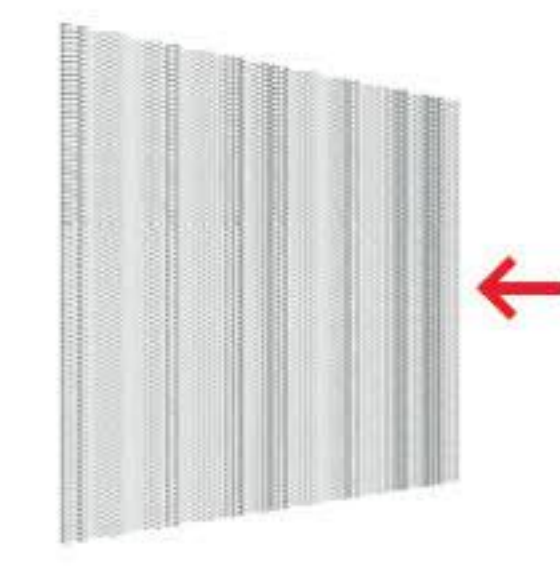
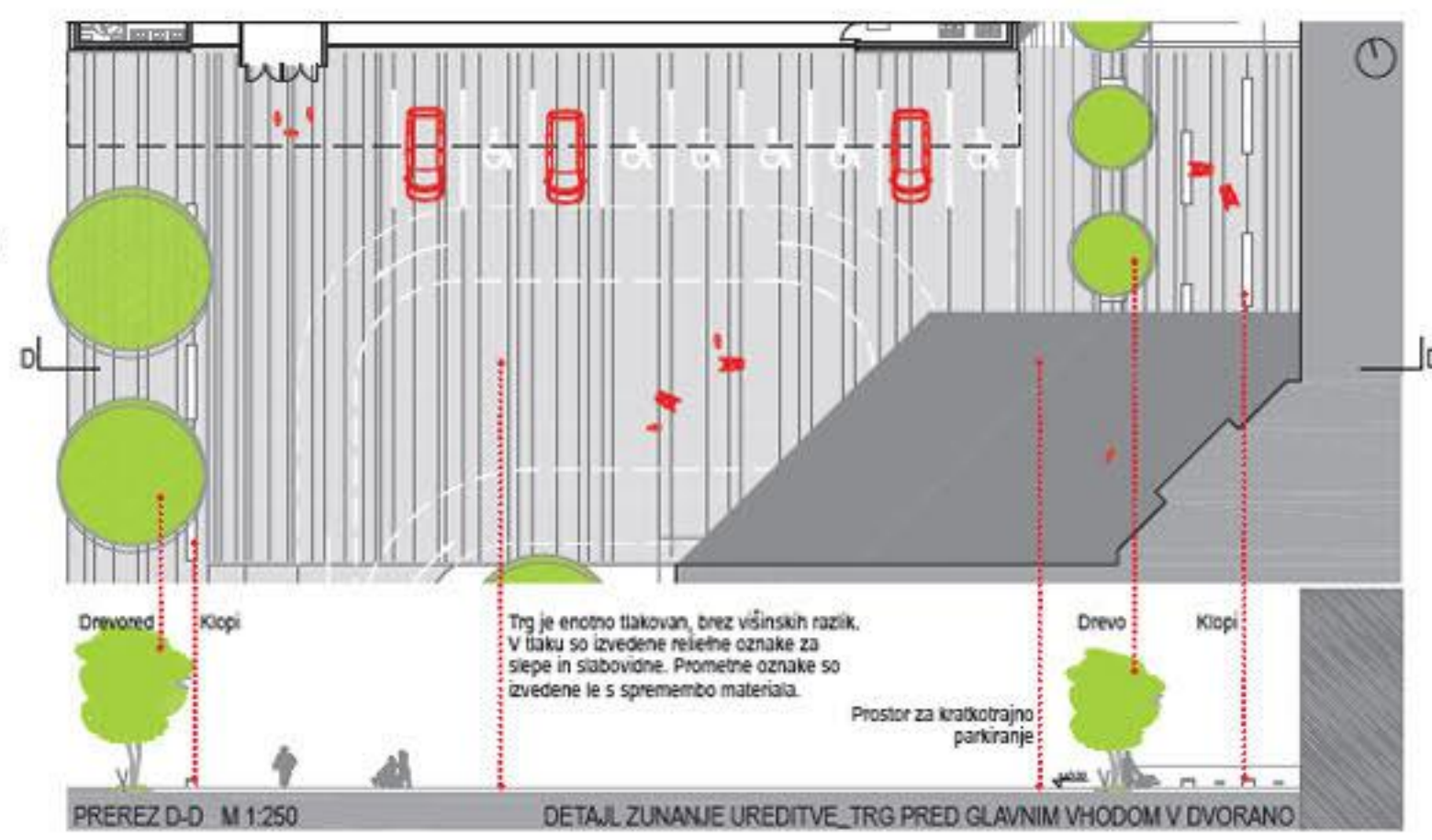
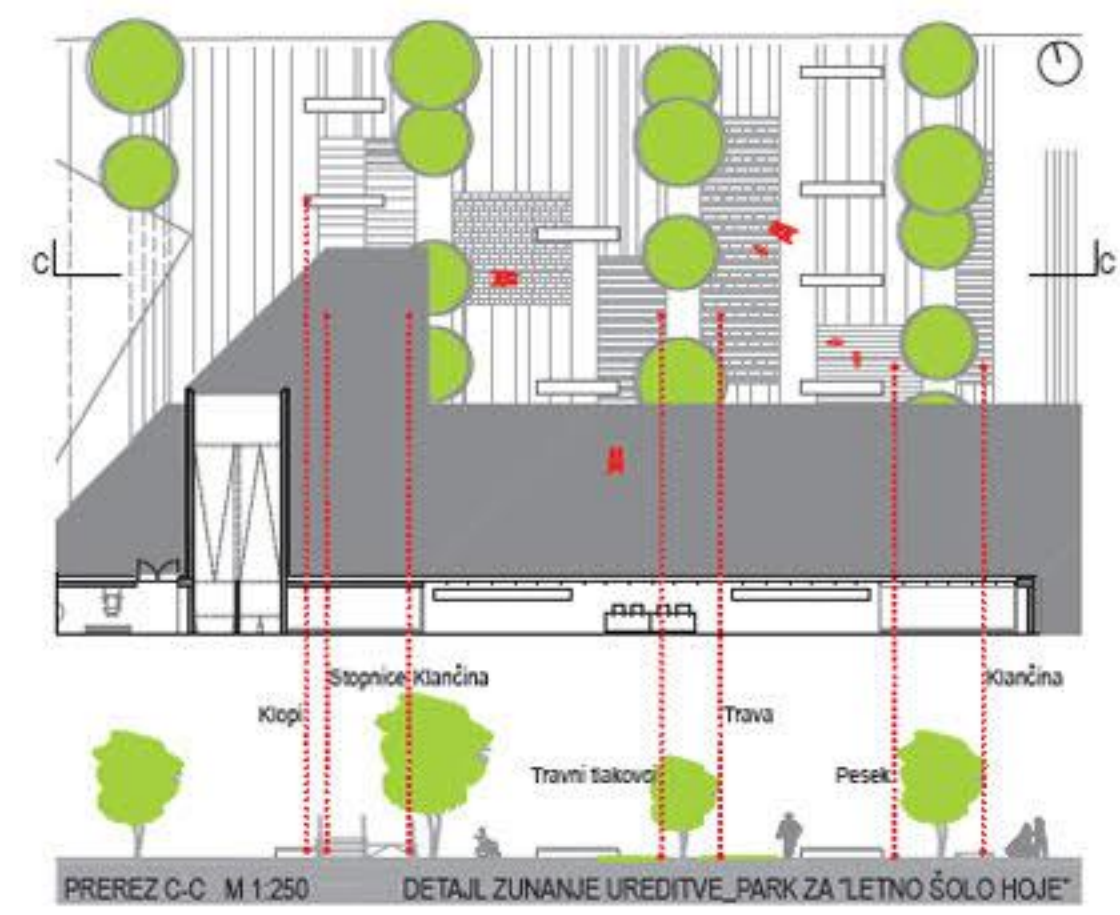
POGLED PROTI VHODU V ŠPORTNO DVORANO Z JUGA



POGLED IZ DVORANE PROTI TRIBUNAM



POGLED V DVORANO IZ HODNIKA OB PISARNAH



Oblikovna nevtralnost volumna nove športne dvorane Soča je dosežena s pomočjo enobne transparentne fasadne opne, bele do svetlosive barve, ki kot krila Degasovih balerin obdaja celotno stavbo.



POGLED NA ŠPORTNO DVORANO IZ JUGOZHODNE STRANI