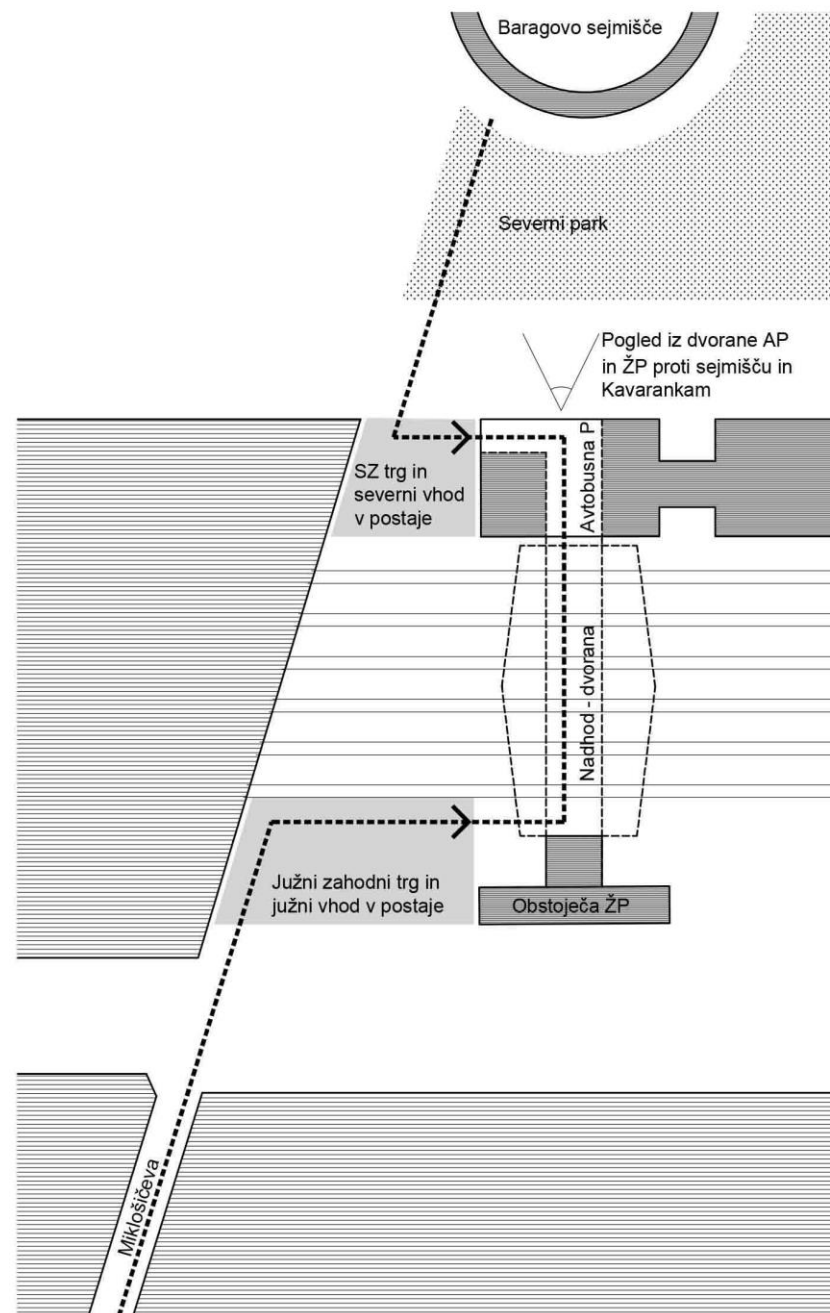




AVTOBUSNA POSTAJA LJUBLJANA

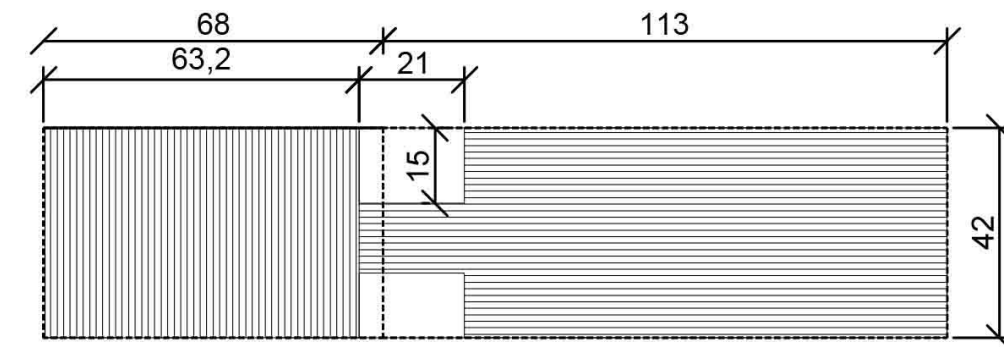
## URBANISTIČNA ZASNOVA

Osrednji prostor avtobusne postaje postane del osi, ki povezuje južni in severni del mesta. Urbana os Prešernov trg – Miklošičeva cesta se preko južnega trga, nove dvorane železniške in avtobusne postaje in severnega parka Navje nadaljuje do Plečnikovega Baragovega sejmišča. Zasnova pešaške povezave je jasna, prostorsko zanimiva ter se izogiba nepotrebnim zavojem. Vertikalne komunikacije nadhoda nad železnico so postavljene tako, da ne ovirajo vizualne kontinuitete urbane osi.



Objekt A5  
- dovoljen viš. gabarit: 23m (-1m)  
- projektiran: 23m

Objekt B5  
- dovoljen viš. gabarit: 16m (-1m)  
- projektiran: 15m

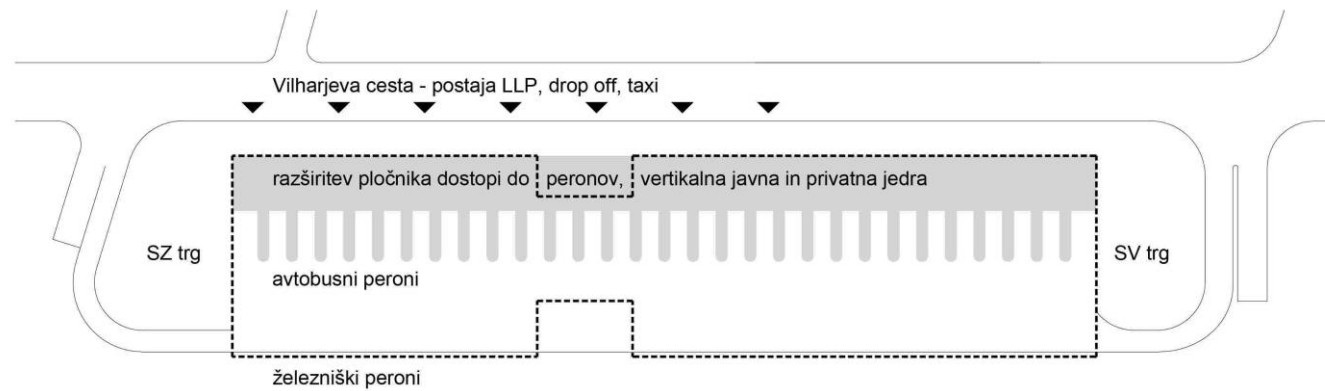


Objekt striktno upošteva zazidalni načrt. Napram Vilharjevi cesti se objekt poravnava z gradbeno linijo, na vseh ostalih delih sta objekta A5 in B5 enaka ali manjša od predpisanih maksimalnih gabaritov. Upošteva se predpisani prostor za dostop do obstoječega jaška toplovoda.

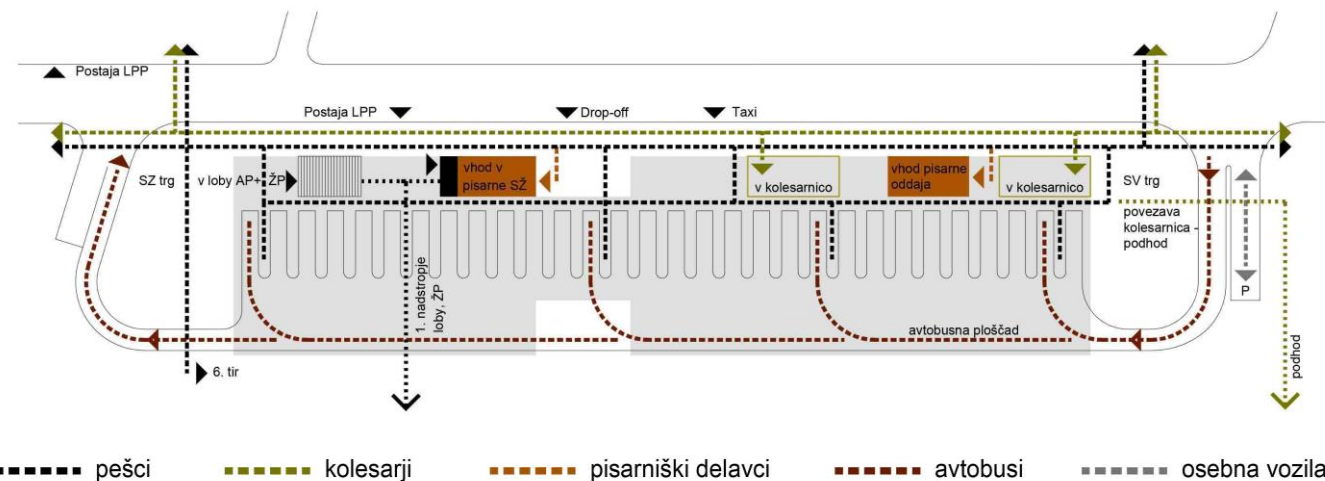
## PROMETNA UREDITEV

Projekt avtobusne postaje predstavlja enkratno priložnost za ureditev slovenske največje intermodalne postaje, ki je temelj za učinkovito delovanje javnega kombiniranega prevoza v Sloveniji. Učinkovit in hiter prestop potnikov med posameznimi prevoznimi sredstvi je ključnega pomena za učinkovito uporabo javnega in ekološko prijaznega transporta ter s tem približevanje ciljem evropske unije glede zmanjševanja toplogrednih plinov.

Za doseganje željene učinkovitosti vozlišča je ključna umestitev dostopa do peronov v povezavi z Vilharjevo cesto – mestnim javnim prometom, novo železniško dvorano-nadhodom, garažo za kolesa ter direktno povezavo z obstoječim podhodom pod železniškimi tiri. Avtobusni peroni z voziščem zasedajo južni del pritličja objekta, medtem ko so vsa vertikalna jedra in nekateri manjši prostori postavljeni na severni del ob pločnik Vilharjeve ulice. Tako omogočimo direktno in hitro prestopanje potnikov iz mestnega javnega prometa, taksijev in koles na medkrajevni in mednarodni avtobusni prevoz. V ta pas postavimo tudi vertikalne komunikacije, ki vodijo na nivo železniške postaje nad tiri, kar omogoča učinkovito povezavo med železniškim transportom in mestnim avtobusom, biciklom in taksijem. Učinkovita intermodalna postaja je ključni člen pri tako imenovanem »zadnjem kilometru« ter učinkoviti uporabi vlaka in avtobusa za dnevne migrante.



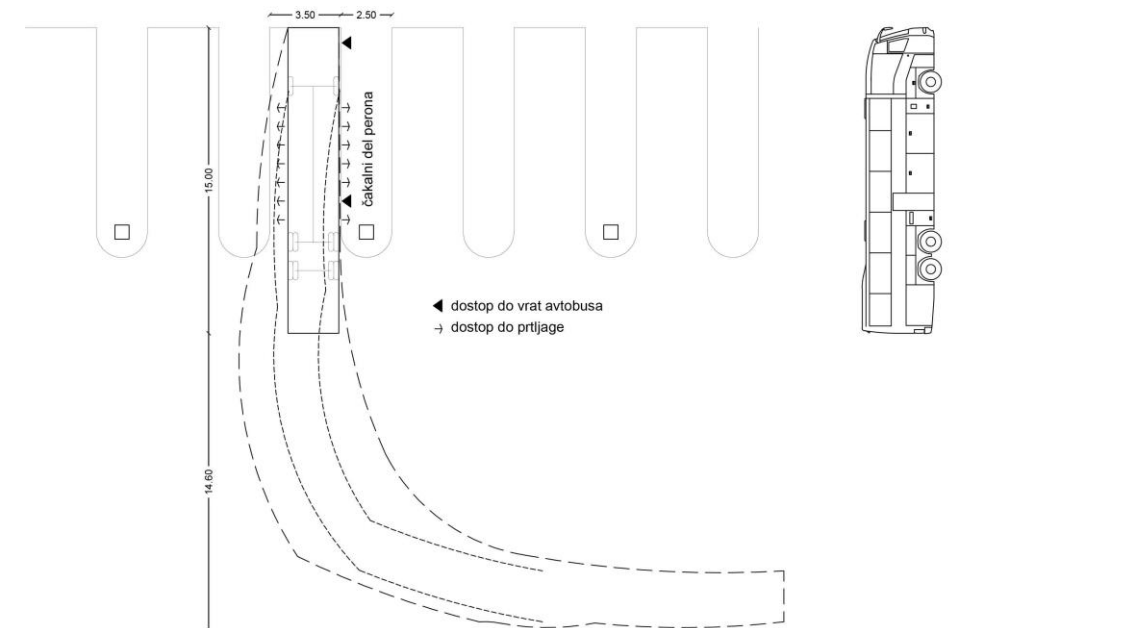
Postavitev pešaških površin ob razširjeni pločnik Vilharjeve ceste omogoča direktni dostop pešcev do peronov, kolesarjev do njihove garaže in uslužbencev do vertikalnih jedr, ki vodijo v pisarne. Prometni tokovi se ne mešajo, kar zagotavlja varno avtobusno postajo. Dostopi avtobusov na postajo so postavljeni na obrobje SZ in SV trga s čimer mesto pridobi nove kvalitetne zunanje površine.



Poti pešcev, kolesarjev, avtobusov in osebnih vozil so jasne in funkcionalne.

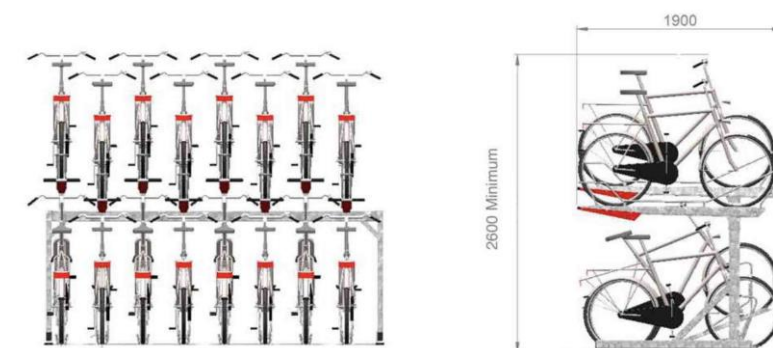
Zaradi čim boljše povezave z železniško dvorano-nadpodzemjem v prvo nadstropje umestimo večjo čakalnico s čimer omogočimo sinergijo med programi avtobusne in železniške postaje. Glavno javno vertikalno jedro, ki vodi z pritličja v dvorano-čakalnico tako avtobusne kot železniške postaje je tako samo eno in jasno vidno z Vilharjeve ceste ter postavljeno ob križišče, tako, da so poti do mestnega avtobusa čim krajše. S tem ni potrebe po dodatnem vertikalnem jedru nadhoda. Železniška nova dvorana nad tiri se tako direktno poveže z avtobusno dvorano-čakalnico, za potnike, ki potrebujejo čakati med prestopom vlaka in avtobusa. Za povezavo med parterjem in dvorano predlagamo tekoče stopnice, katerih zmogljivost je 6000 potnikov / uro ter normalne stopnice in dvigala, kar je dovolj glede na razpisane zahteve.

V pritličju se predvidi 30 peronov za avtobuse z maksimalno dolžino 15m. Širina peronov ustreza dovoljeni glede na podano s strani razpisovalca natečaja v samih odgovorih na vprašanja na portalu JN. Tako kot predlaga razpisovalec natečaja, zasnujemo ločen uvoz in izvoz avtobusov z Vilharjeve ceste. Dostopi do peronov so širine 3m ali več, kar je prav tako več, kot ustreza predvidenim številom potnikov. Dolžina čakalnih peronov ustreza vsem dolžinam avtobusov, saj so zadnja izhodna vrata vedno pozicionirana pred zadnjimi kolesi in zasnovani konstrukciji.



Avtobus lahko parkira tik ob robniku perona, kar omogoča lažji dostop starejšim in funkcionalno oviranim osebam v primeru, da ima avtobus premično rampo.

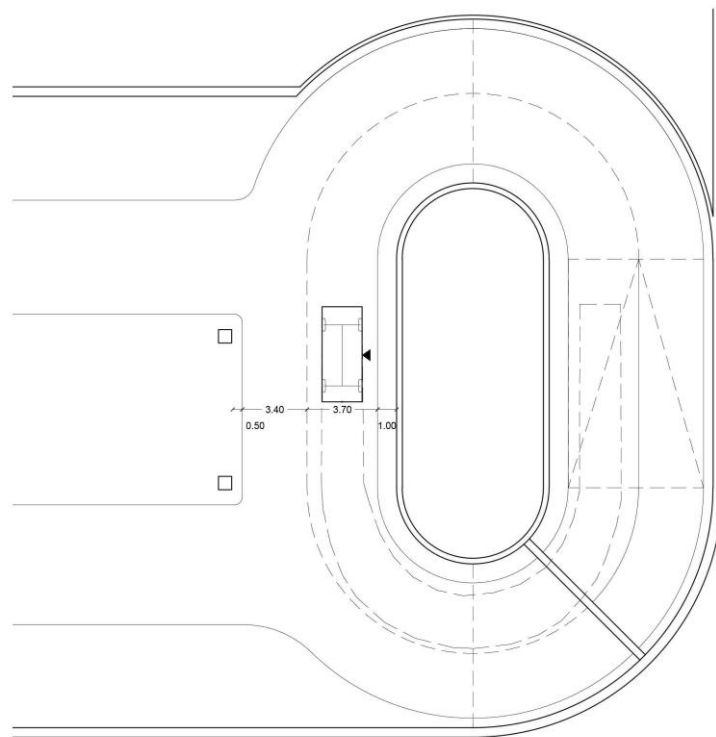
Za veliko kolesarnico se predvidi večji del prve kleti. Zaradi ekonomičnosti uporabe prostora predlagamo uporabo t.i. «park up two tier» dvo nivojskega sistema npr. podjetja Turvec, ki omogoča dvojno gostoto hrambe koles na m<sup>2</sup> in se na veliko uporablja na Nizozemskem in ostalih evropskih državah. Kolesarnica je dostopna preko klančin direktno z pločnika ob Vilharjevi cesti. Predvidimo klančino za uvoz in izvoz, ločene stopnice ter dvigala. Kolesarnico tudi povežemo direktno z obstoječim podhodom pod železniškimi tiri s čimer omogočimo dostop v kolesarnico direktno s centra Ljubljane.



Prikaz dvonivojskega sistema parkiranja koles v 1. kleti

Uvoz v garažo zasnujemo s sistemom branja registrskih tablic, ki omogoča večjo pretočnost in enostavnejšo uporabo. V prvi kleti predvidimo privatno parkirišče 143PM za potrebe pisarn slovenskih železnic. Sistem branja registrskih tablic zasnujemo v prvi kleti, kar omogoči boljšo pretočnost osebnega prometa ter ne povzroča zastoja na križišču uvoza z Vilharjeve ceste. V drugo in tretjo klet se umesti javno garažo. Za obe garaži zasnujemo ločena javna dvigala in stopnice.

Radialna rampa garaže je zasnovana, da upošteva nemoteno pretočnost večjega osebnega večnamenskega vozila. V načrtovani zavijalni krivulji so upoštevani vsi parametri: varnostni odmik od zunanje stene 0.5m, širina vozišča zunanje radija 3.4m, sredinski varnostni odmik 0.5m, min. polmer notranjega roba vozišča 5.0m, širina vozišča notranjega radija 3.7m in odmik od notranje stene 1.0m.



Prikaz radialne krivulje večnamenskega osebnega vozila

#### VILHARJEVA CESTA

Kljub omejenemu razpoložljivemu cestnemu koridorju širine 25m, predlagamo zasnovo, ki se pri vstopu v območje nove avtobusne postaje razširi na dodatni prometni pas, ki ločuje postajo mestnega avtobusa, postajališč taxi-jev in drop off cone ter ločenega zavijanja v območje avtobusne postaje. Prometna zasnova loči uvoza avtobusov in uvoza v garažo, ločena uvozna in izvozna cestna radija za avtobuse sta načrtovana v širini 5,5m, ki omogočata parkiranje tudi 15m turističnim avtobusom ne da bi prehajali na pešaške površine obojestranskih zasnovanih vstopnih trgov na postajo. Obojestransko ob vozišču so urejeni zeleni pasovi z drevoredom ter kolesarska steza in

pešaški pločnik, ki se na vstopu na območje razširi na jasno zasnovana trga, ki v parterju povezujeta območje s severnim parkom Navje in Gospodarskim razstaviščem ter na drugi strani s peronom 6.

Jasno oblikovana obojestranska trga služita kot predprostor avtobusni postaji. Vhodni trg na severozahodni strani s postavitvijo dreves navezuje stik z urbanistično osjo Miklošičeve ceste in centra mesta ter oblikuje jasno berljivi vhod v avtobusno postajo in v nadzemno dvorano nad tiri, ki povezuje center mesta. Vhodni trg na severovzhodni drugi strani povezuje zasnovo z obstoječim podhodom v križišču z Železno cesto.

#### OPIS POSAMEZNIH ELEMENTOV ZA PREVERITEV INVESTICIJE

#### POSLOVNI, DODATNI PROGRAM IN IZOBRAŽEVALNO SREDIŠČE

Poslovni program je zasnovan racionalno, obojestransko z vmesnim hodnikom, zaradi velike širine objekta so v vmesnih prostorih zasnovani veliki patiji, ki naravno osvetljujejo notranje pisarne. V temnejših notranjih vogalih so zasnovana servisna jedra sanitarij in čajnih kuhinj. Vsi programi so zasnovani z ločenimi vertikalnimi komunikacijami, tako omogočijo programsko ločitev ter obratovanje v samostojnih časovnih obdobjih.

Za dodatni program v objektu B predlagamo najemniške pisarne po zgledu večjih vozlišč (primer Rotterdam, Munich...), saj prav pisarne v bližini intermodalnih vozlišč spodbujajo uporabo javnega prevoznega transporta bolj kot katerikoli drug program. Pisarne so organizirane po enotah. Vsaka enota ima svoj lastni vhod, sanitarije in čajno kuhinjo. Pisarniški program omogoča tudi, da se pisarne Slovenskih železnic razširijo.

Program izobraževalnega centra, predavalnic in sejnih sob je zasnovan ločeno, tako, da lahko deluje kot samostojna enota ali v povezavi z ostalimi prostori, kar omogoči tudi nemoteno trženje zasnovanih prostorov.

#### VIŠINA IN ZASNOVA KLETNIH ETAŽ

Prva klet je zaradi hladilne strojnice zasnovana z višjo višino 3,5m. Ker v njej niso pozicionirani prostori za komunalne odpadke, ki so zasnovani v pritličju ni potrebe po višji višini.

Servisno tehnični prostori so v vseh etažah zasnovani na severu med obema glavnima jedroma, ter tako omogočijo najbolj racionalen razvod inštalacijskih kanalov, v pritličju sta zasnovani tudi dve večji demontažni odprtini za vnos v prostore strojnic in ostalih tehničnih prostorov.

Druga in tretja klet sta večinoma namenjeni javnemu parkiranju ter zasnovani z višino 2,7m. Skupaj je zasnovanih 143 PM za zaposlene v 1. kleti, ter 420 PM za javna parkirišča v 2. In 3. kleti. Parkirni prostori na južni in severni strani so zasnovani z dolžino 5,4m, kar zadosti standardom parkirišč za funkcionalno ovirane osebe in za družine z malimi otroki, ki jim je omogočeno parkiranje tik ob vertikalnih jedrih.

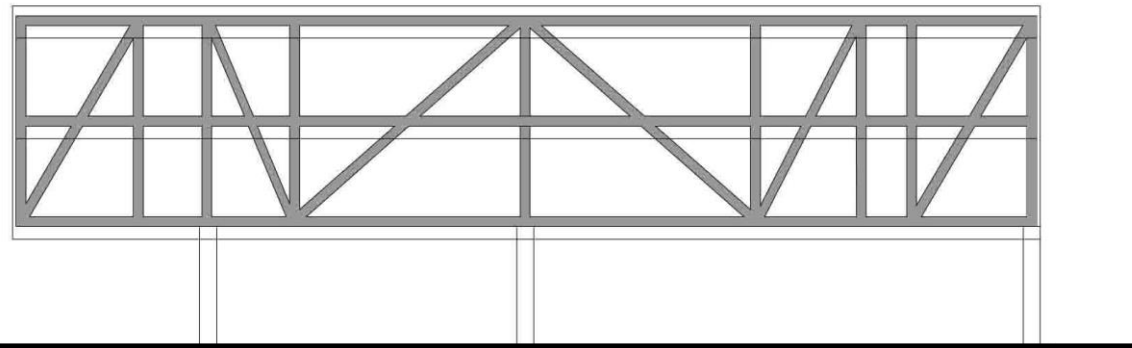
Zaradi racionalne zasnove ni potrebe po dodatni 4. kletni etaži, hkrati s tem ne posegamo v globino poteka obstoječega vroečevoda.

## KONSTRUKCIJA

Je zasnovana racionalno glede na velike razpone in konstrukcijske raste, ki so potrebni zaradi umeščanja avtobusne postaje pod zgradbo pisarn.

Kot osnovni element se uporabi AB prefabricirana PVP votla plošča z osnim razponom cca. 12m, kot najbolj ekonomična konstrukcija za večje razpone. Plošča se položi na jeklene in deloma betonske nosilce. Pri večjih razponih čez avtobusno postajo se jekleni nosilci povežejo z nateznimi diagonalami čez dve nadstropji, kar omogoča zelo ekonomično premagovanje večjih razponov z minimalno uporabo jekla. Konstrukcijski sistem omogoča, da v samem spuščnem stropu pisarn ni velikih nosilcev, kar dopušča enostaven razvod inštalacij v relativno majhnem razpoložljivem prostoru glede na obstoječe veljavne gabarite zgradbe.

Jedra in kleti so zasnovani z AB konstrukcijo, garažo organiziramo kompaktno, s čemer ni potrebno zasnovati 4. kleti. Izkop se varuje z diafragmo, ki je cenejša kot pilotna stena.



- Natezne diagonale so postavljene v predelne stene med pisarnami in ne motijo razporeditve.
- Na nosilce se položijo PVP AB stropne plošče.
- Sistem omogoča fleksibilen in enostaven razvod inštalacij v spuščnem stropu pisarn.
- Diagonale poleg jeder na severni strani objekta protipotresno varujejo zgradbo.

Diagram jeklenega nosilca z nateznimi diagonalami s prostorom za hodnik

## INŠTALACIJE

Zaradi velikosti zgradbe predlagamo, da se naprave za klimatizacijo ne centralizirajo, ampak porazdelijo po celotni dolžini zgradbe, s čimer se izognemo velikim vertikalnim jaškom in kanalom.

V kleti se predvidijo vse strojnice za toplo in hladno vodo (hlajenje in ogrevanje), metem ko se klimatske naprave postavijo na visečo platformo v prostoru stopa nad peroni avtobusne postaje v delu objekta A in streho dela objekta B. Prezračevanje garaže se reši z vertikalnimi jaški v samem sklopu garaže. Poleg zahtevane lokacije strojnice v prvi kleti, predlagamo tudi alternativno lokacijo strojnice v kletih (dvovišinski prostor), ki se predvidijo v pasu kleti ob Vilharjevi ulici, blizu priključkov in vertikalnih jeder s čimer optimiziramo razvod inštalacij v kleti. Obe predvideni lokaciji tehničnih prostorov imata v pritličju zasnovano večjo premično platformo za lahek vnos opreme v strojne prostore z višjo predvideno višino.

Zaradi ekonomičnosti gradnje predlagamo, da se razvod elektrike po pisarnah izvede v kinetah v estrihu v pasu zraven fasade, čez katere se, kot končni tlak položi pisarniška preproga. S tem se izognemo tehničnemu podu in dodatnemu razvodu sprinklerjev v tleh ter ohranimo veliko fleksibilnost organizacije pisarn.

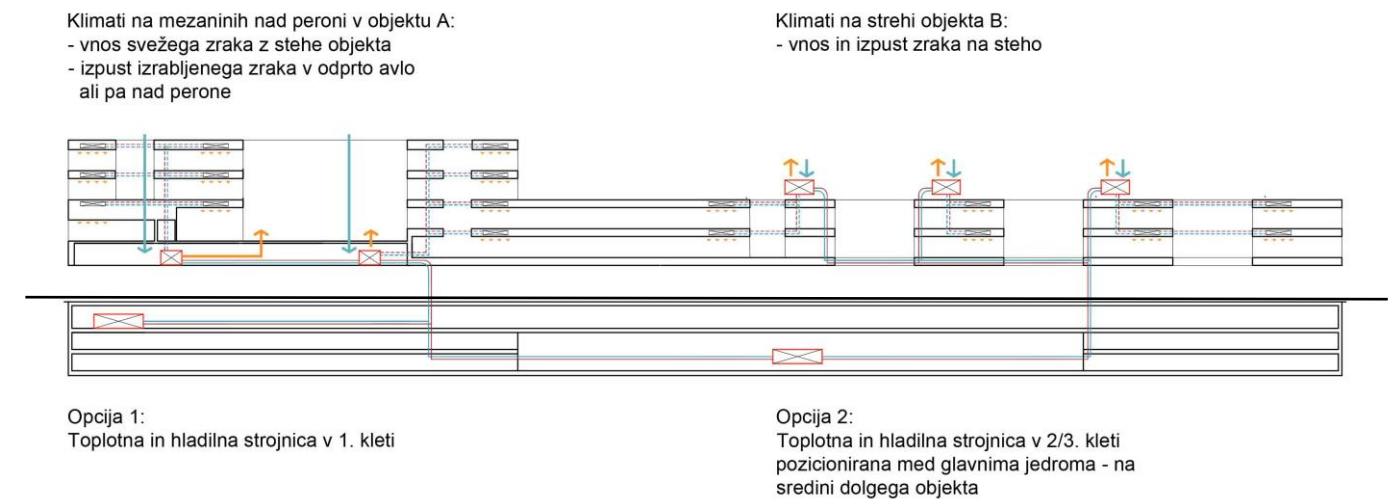


Diagram razvoda inštalacij

## FASADNI OVOJ

Za fasado se izbere viseča aluminijasta fasada s troslojno zasteklitvijo in sendvič paneli, z dodatnimi zunanji profili, ki pomagajo pri arhitekturnem oblikovanju in senčenju s čimer se lahko zagotovi skoraj ničelna uporaba energije, aluminij pa omogoča zelo nizko ceno vzdrževanja. Streha nad objektom B je intenzivno in ekstenzivno zazelenjena. Spuščen strop pod pisarnami se predvidi kot monolitni kontinuirani strop s potrebno negorljivo termično izolacijo.

## NOTRANJOST

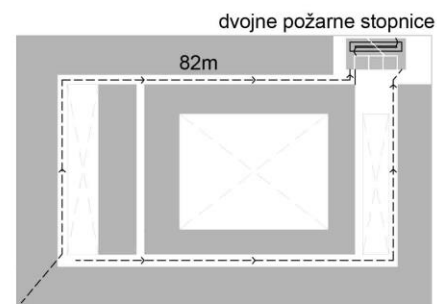
Za del objekta namenjen pisarnam predlagamo akustični stop, ki ga je možno registrirati za enostavno vzdrževanje inštalacij. Po tleh predlagamo uporabo pisarniške preproge ter keramike, kar omogoča enostavno čiščenje in vzdrževanje. V javnem delu AP (čakalnica) predlagamo uporabo enakega tlaka, kot bo v novi dvorani ŽP nad tiri. Zaradi zračnosti in boljše preglednosti predlagamo, da so stene pisarn napram hodnikom večinoma steklene, med samimi pisarnami pa iz mavčnih plošč z akustično izolacijo. V dvorani – čakalnici AP predlagamo uporabo monolitnega akustičnega visečega stropa, kar zmanjšuje moteč hrup.

## POŽARNA VARNOST

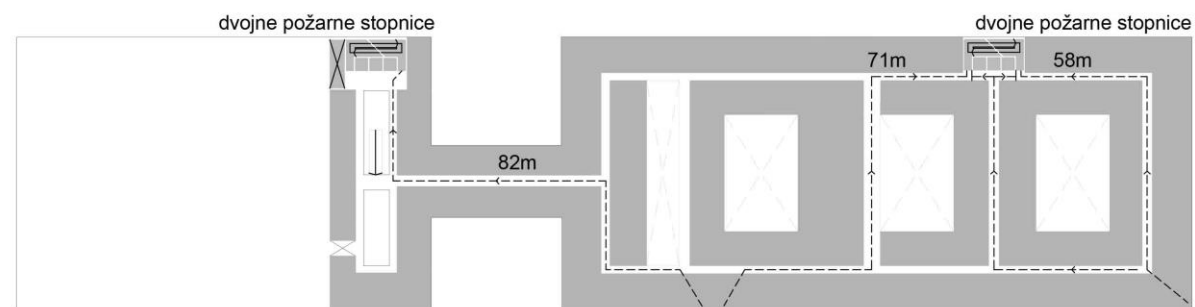
Zgradba je zasnovana na osnovi 8. člena Pravilnika o požarni varnosti v stavbah, ki uporablja tuje smernice in najsodobnejše ukrepe požarnega inženirstva, standardu NFPA, ki preizkušeno na najbolj ekonomični način uporablja sistem sprinklerja, saj omogoča velike požarne sektorje ter nudi najboljšo možno zaščito za celotni objekt.

Sistem zagotavlja varnejšo evakuacijo zgradbe ter možnost daljših evakuacijskih poti, večjo transparentnost in odprtost zgradbe ter manj dragih požarnih pregrad. Objekt je zasnovan v ločenih požarnih sektorjih s sistemom AJP (Avtomatski sistem za odkrivanje in javljanje požara ter alarmiranje), in sprinkler sistemom, pri čemer predvidena rešitev zagotavlja ustrezno dolžino evakuacijske poti v primeru požara (91 m za poslovne prostore, 76m za trgovinske prostore in avlo ter 61m za zaprte garaže), ki so upoštevane v predstavljeni rešitvi. Tako lahko število potrebnih požarnih stopnic zmanjšamo praktično na polovico. Stopnice v obeh delih zgradbe so dvojne in seboj popolnoma neodvisne. Tako se izognemo tudi potrebni zasnovi dodatnih požarnih stopnic v južnem delu pritličja, kjer je predvideno vozišče za avtobuse.

Predvidena rešitev z zasnovanimi dvojnimi stopnišči zagotavlja optimalno požarno varnost. Dolžine in širine evakuacijskih poti so ustrezne namembnosti objekta. Konstrukcija objekta, ločitve med požarnimi sektorji in uporabljeni materiali ter elementi v in na objektu, so skladni z zahtevami predpisov in ustrezne požarne odpornosti. Zagotovljeni so ustrezni požarni odmiki in intervencijske površine za gasilska vozila (6x11m – Tehnična smernica SZPV 206 Površine za gasilce ob stavbah).



3. in 4. nadstropje - ločene evakuacijske poti,  
Max. dolžina poti po NFPA 91m



1. in 2. nadstropje - ločene evakuacijske poti, Max. dolžina poti po NFPA 91m

Prikaz evakuacijskih razdalj poti načrtovanih po NFPA standardu

## INFORMATIVNA PONUDBA

Ocena investicije za GOI dela z zunanjo ureditvijo in notranjo opremo je 43.918.886,00 EUR brez ddd.

Ponudbena cena projektne dokumentacije je 5.270.000,00 EUR brez ddd.

TABELA POVRŠIN

PROGRAMSKI PROSTORI (*)		Število zaposlenih	Površina v m2	Natečajna rešitev
<b>POSLOVNI DEL - SLOVENSKE ŽELEZNICE, d.o.o. (objekt A5)</b>				
<b>A</b>	<b>PROSTORI ZA SLUŽBE IN SEKTORJE</b>		Neto površine	
<b>1</b>	<b>Posloводство in štabna služba Sekretariat</b>	<b>24</b>	<b>420</b>	<b>438</b>
	<b>Pisarniški prostori</b>	<b>24</b>	<b>390</b>	<b>405</b>
1.1	Pisarna generalnega direktorja	1	30	32
1.2	Pisarna generalnega sekretarja	1	25	25
1.3	Tajništvo generalnega direktorja	2	20	22
1.4	Delavski direktor	1	25	28
1.5	Član posloводства	1	25	28
1.6	Član posloводства	1	25	28
1.7	Tajništvo posloводства	2	20	18
1.8	Pisarna sekretarjev NS in posloводства Možnost pregradne pisarne.	2	20	22
1.9	Pomočnik generalnega direktorja pisarna 1	1	25	28
1.10	Pomočnik generalnega direktorja pisarna 2	1	25	27
1.11	Pomočnik generalnega direktorja pisarna 3	1	25	28
1.12	Vodja GPP	1	15	13
1.13	Pisarna GPP	3	20	18
1.14	Vodja projektov pisarna 1*	1	15	17
1.15	Vodja projektov pisarna 2*	1	15	17
1.16	Vodja projektov pisarna 3*	1	15	13
1.17	Vodja projektov pisarna 4*	1	15	13
1.18	Vodja projektov pisarna 5*	1	15	13
*Pisarne vodij projektov se lahko združi v večji prostor, ki je pregrajen				
1.19	PR	1	15	15
	<b>Pomožni prostori</b>		<b>30</b>	<b>33</b>
Predvidena je multifunkcijska naprava na hodniku.				
1.20	Čajna kuhinja		10	15
1.21	Mala sejna soba 1 Opremljena z multimedijo.		20	22
<b>2</b>	<b>Štabna služba za marketing in odnosi z javnostmi</b>	<b>14</b>	<b>150</b>	<b>150</b>
Predvidena je multifunkcijska naprava na hodniku.				
2.1	Pisarna vodje službe	1	15	17
2.2	Tajništvo Pisarna mora imeti prehod s pisarno vodje službe.	1	15	13
2.3	Pisarna 1	2	20	20
2.4	Pisarna 2	2	20	20
2.5	Pisarna 3	2	20	20
2.6	Pisarna 4	2	20	20
2.7	Pisarna 5	2	20	20
2.8	Pisarna 6	2	20	20
<b>3</b>	<b>Štabna služba za mednarodne odnose</b>	<b>5</b>	<b>55</b>	<b>59</b>
Predvidena je multifunkcijska naprava na hodniku.				



3.1	<b>Pisarna vodje službe</b> Skupno tajništvo s podobno službo!	1	15	17
3.2	<b>Pisarna 1</b>	1	10	11
3.3	<b>Pisarna 2</b>	1	10	9
3.4	<b>Pisarna 3</b>	2	20	22
<b>4</b>	<b>Štabna služba za kontroling</b>	<b>8</b>	<b>90</b>	<b>92</b>
Predvidena je multifunkcijska naprava na hodniku.				
4.1	<b>Pisarna vodje službe</b>	1	15	17
4.2	<b>Tajništvo</b> Prehod s pisarno vodje službe.	1	15	15
4.3	<b>Pisarna 1</b>	2	20	22
4.4	<b>Pisarna 2</b>	2	20	18
4.5	<b>Pisarna 3</b>	2	20	20
<b>5</b>	<b>Štabna služba za investicije</b>	<b>10</b>	<b>110</b>	<b>108</b>
Predvidena je multifunkcijska naprava na hodniku.				
5.1	<b>Pisarna vodje službe</b>	1	15	17
5.2	<b>Tajništvo</b> Prehod s pisarno vodje službe.	1	15	17
5.3	<b>Pisarna 1</b>	2	20	18
5.4	<b>Pisarna 2</b>	2	20	18
5.5	<b>Pisarna 3</b>	2	20	18
5.6	<b>Pisarna 4</b>	2	20	20
<b>6</b>	<b>Štabna služba za centralno transportno operativo</b>	<b>2</b>	<b>25</b>	<b>28</b>
Predvidena je multifunkcijska naprava na hodniku.				
6.1	<b>Pisarna vodje službe</b>	1	15	17
6.2	<b>Pisarna 1</b>	1	10	11
Predvidena je multifunkcijska naprava na hodniku.				
<b>7</b>	<b>Štabna služba Notranja revizija</b>	<b>6</b>	<b>65</b>	<b>69</b>
Predvidena je multifunkcijska naprava na hodniku.				
7.1	<b>Pisarna vodje službe</b> Skupno tajništvo s podobno službo!	1	15	18
7.2	<b>Pisarna 1 - revizor</b>	1	10	11
7.3	<b>Pisarna 2 - revizor</b>	1	10	9
7.4	<b>Pisarna 3 – IT revizor</b>	1	10	9
7.5	<b>Pisarna 4 - revizorja</b>	2	20	22
Predvidena je multifunkcijska naprava na hodniku.				
<b>8</b>	<b>Štabna služba za skladnost poslovanja in obvladovanje tveganj</b>	<b>3</b>	<b>35</b>	<b>37</b>
8.1	<b>Pisarna vodje službe</b>	1	15	15
8.2	<b>Pisarna 1</b>	2	20	22
<b>9</b>	<b>Sektor za finance (F) in računovodstvo (R)</b>	<b>70</b>	<b>700</b>	<b>715</b>
	<b>Sektor za finance (F)</b>	<b>14</b>	<b>140</b>	<b>147</b>
Predvidena je multifunkcijska naprava na hodniku.				
9.1 F	<b>Pisarna vodje službe</b>	1	15	17

9.2 F	<b>Tajništvo</b> Prehod s pisarno vodje sektorja.	1	15	17
9.3 F	<b>Pisarna 1</b>	2	20	20
9.4 F	<b>Pisarna 2</b>	2	20	20
9.5 F	<b>Pisarna 3</b>	2	20	20
9.6 F	<b>Pisarna 4</b>	2	20	22
9.7 F	<b>Pisarna 5</b>	4	30	31
	<b>Računovodstvo (R)</b>	<b>56</b>	<b>560</b>	<b>568</b>
Predvidena je multifunkcijska naprava na hodniku.				
9.8 R	<b>Pisarna vodje službe</b>	1	15	17
9.9 R	<b>Tajništvo</b> Prehod s pisarno vodje službe.	1	15	17
9.10 R	<b>Pisarna 1</b>	3	25	27
9.11 R	<b>Pisarna 2</b>	3	25	27
9.12 R	<b>Pisarna 3</b>	1	10	11
9.13 R	<b>Pisarna 4</b>	1	10	11
9.14 R	<b>Pisarna 5</b>	2	20	19
9.15 R	<b>Pisarna 6</b>	2	20	19
9.16 R	<b>Pisarna 7</b>	2	20	19
9.17 R	<b>Pisarna 8</b>	2	20	19
9.18 R	<b>Pisarna 9</b>	2	20	19
9.19 R	<b>Pisarna 10</b>	2	20	20
9.20 R	<b>Pisarna 11</b>	2	20	20
9.21 R	<b>Pisarna 12</b>	2	20	20
9.22 R	<b>Pisarna 13</b>	2	20	20
9.23 R	<b>Pisarna 14</b>	2	20	20
9.24 R	<b>Pisarna 15</b>	2	20	20
9.25 R	<b>Pisarna 16</b>	2	20	19
9.26 R	<b>Pisarna 17</b>	2	20	18
9.27 R	<b>Pisarna 18</b>	2	20	18
9.28 R	<b>Pisarna 19</b>	2	20	20
9.29 R	<b>Pisarna 20</b>	2	20	20
9.30 R	<b>Pisarna 21</b>	2	20	20
9.31 R	<b>Pisarna 22</b>	2	20	20
9.32 R	<b>Pisarna 23</b>	2	20	20
9.33 R	<b>Pisarna 24</b>	2	20	22
9.34 R	<b>Pisarna 25</b>	2	20	22
9.35 R	<b>Pisarna 26</b>	2	20	22
9.36 R	<b>Pisarna 27</b>	2	20	22
<b>10</b>	<b>Sektor za informatiko in nove tehnologije</b>	<b>79</b>	<b>993</b>	<b>1038</b>
	<b>Pisarniški prostori</b>	<b>79</b>	<b>755</b>	<b>788</b>
10.1	<b>Pisarna vodje službe</b>	1	15	17
10.2	<b>Tajništvo</b> Prehod s pisarno vodje službe.	1	15	13
10.3	<b>Pisarna 1 sistemski inženir</b>	1	10	11
10.4	<b>Pisarna 2 sistemski inženir</b>	1	10	11
10.5	<b>Pisarna 3 sistemski inženir</b> Dodatno delovno mesto za zunanje izvajalce.	1 (+1)	15	17

10.6	Pisarna 4 sistemski inženir	2	20	20
10.7	Pisarna 5 sistemski inženir	2	20	20
10.8	Pisarna 6 sistemski inženir	2	20	20
10.9	Pisarna 7 sistemski inženir	3	25	21
10.10	Pisarna 8 sistemski inženir	3	25	24
10.11	Pisarna 1 storitveni center	1	15	10
10.12	Pisarna 2 storitveni center Dodatno delovno mesto za zunanje izvajalce.	1 (+1)	15	15
10.13	Pisarna 3 storitveni center	2	20	21
10.14	Pisarna 4 storitveni center	4	30	28
10.15	Pisarna 5 storitveni center	9	60	58
10.16	Pisarna 6 storitveni center	1	10	13
10.17	Pisarna 1	1	10	16
10.18	Pisarna 2	1	10	12
10.19	Pisarna 3	1	10	12
10.20	Pisarna 4	1	10	12
10.21	Pisarna 5	1	10	13
10.22	Pisarna 6	1	10	12
10.23	Pisarna 7	2	20	20
10.24	Pisarna 8	2	20	20
10.25	Pisarna 9	2	20	20
10.26	Pisarna 10	2	20	20
10.27	Pisarna 11	2	20	20
10.28	Pisarna 12	2	20	20
10.29	Pisarna 13	2	20	20
10.30	Pisarna 14	2	20	21
10.31	Pisarna 15	2	20	21
10.32	Pisarna 16	3	25	27
10.33	Pisarna 17	3	25	27
10.34	Pisarna 18	3	25	27
10.35	Pisarna 19	3	25	33
10.36	Pisarna 20	4	30	33
10.37	Pisarna 21	2	20	20
10.38	Pisarna 22	2	20	21
10.39	Pisarna 23	2	20	22
<b>Pomožni prostori</b>			<b>238</b>	<b>250</b>

Predvidena je multifunkcijska naprava na hodniku.

10.40	<b>Računalniški center</b> RC po standardu ANSI/TIA 942 z vso potrebno periferno opremo in lokacijo zraven sistemskih inženirjev: Računalniški center mora biti narejen po sodobnih priporočilih in standardih ANSI/TIA 942 (Telecommunications Infrastructure Standard for Data Centers). Vsebovati mora vso potrebno periferno opremo: - Agregat in UPS za brezprekinitveno napajanje, - Centralna klima naprava za RC, dve enoti, ki delujeta ločeno, enkrat ena, nato druga z avtomatskim preklopom delovanja v primeru okvare ene od njih, - Protipožarni sistem z aspiracijo in gašenjem, - Omejitev in kontrola dostopov, - Ustrezno podvojeno napajanje iz dveh ločenih faz (dveh virov), - Ustrezna mrežna povezava z internetom in omrežjem SŽ, - Ustrezna konstrukcija (dvojni pod...), - Ustrezen dostop za vnos večjih delov opreme (brez stopnic, dostop z vozičkom). Vnos opreme dimenzije do 120x120x240 cm, - Ustrezna postavitvev proti poplavam in izlivom vode (ne v kleti, ostale vodovodne inštalacije ne smejo biti nad RC...), - Sistemski inženirji morajo imeti pisarne v neposredni bližini RC, da lahko hitro reagirajo v primeru izrednih dogodkov.	70	77	
10.41	<b>Priročni minimalni arhiv</b>	8	9	
10.42	<b>Skladišče</b> Lahko v kletni etaži.	100	98	
10.43	<b>Delavnica</b> Vsaj trije delovni pulti.	-3	20	22
10.44	<b>Tiskalniška soba</b> Za centralne matrične tiskalnike in tiskalnike in kuvertirke za izpis plač ter administrativne konzole sistemov.	40	44	
<b>11</b>	<b>Sektor za pravne zadeve in kadre</b>	<b>98</b>	<b>1125</b>	<b>1130</b>
	<b>Pisarniški prostori</b>			
	<b>Vodstvo sektorja PZK</b>	<b>2</b>	<b>30</b>	<b>32</b>
11.1	<b>Pisarna vodje sektorja</b>	<b>1</b>	15	17
11.2	<b>Tajništvo</b> Sprejem strank. Prehod s pisarno vodje sektorja.	1	15	15
	<b>Pravna služba</b>	<b>12</b>	<b>130</b>	<b>127</b>
11.3	<b>Vodja službe</b>	<b>1</b>	15	17
11.4	<b>Tajništvo</b> Prehod s pisarno vodje službe.	1	15	13
11.5	<b>Pisarna 1</b>	2	20	19
11.6	<b>Pisarna 2</b>	2	20	18
11.7	<b>Pisarna 3</b>	2	20	20
11.8	<b>Pisarna 4</b>	2	20	20
11.9	<b>Pisarna 5</b>	2	20	20
	<b>Služba za kadre</b>	<b>36</b>	<b>370</b>	<b>358</b>
11.10	<b>Pisarna vodje službe za pravne zadeve</b>	<b>1</b>	15	17
11.11	<b>Tajništvo</b> Prehod s pisarno vodje službe.	1	15	13

11.12	Pisarna 1	1	10	13
11.13	Pisarna 2	1	10	9
11.14	Pisarna 3	1	10	9
11.15	Pisarna 4	1	10	9
11.16	Pisarna 5	2	20	18
11.17	Pisarna 6	2	20	20
11.18	Pisarna 7	2	20	20
11.19	Pisarna 8	2	20	20
11.20	Pisarna 9	2	20	20
11.21	Pisarna 10	2	20	20
11.22	Pisarna 11	2	20	18
11.23	Pisarna 12	2	20	18
11.24	Pisarna 13	2	20	18
11.25	Pisarna 14	2	20	19
11.26	Pisarna 15	2	20	19
11.27	Pisarna 16	2	20	19
11.28	Pisarna 17	2	20	19
11.29	Pisarna 18	2	20	18
11.30	Pisarna 19	2	20	22
	<b>Služba za splošne zadeve</b>	<b>27</b>	<b>280</b>	<b>280</b>
11.31	Pisarna vodje službe za splošne zadeve	1	15	17
11.32	Tajništvo Prehod s pisarno vodje službe.	1	15	17
11.33	Pisarna 1	1	10	9
11.34	Pisarna 2	2	20	18
11.35	Pisarna 3	2	20	18
11.36	Pisarna 4	1	10	13
11.37	Pisarna 5 Zahteva za izpolnitev pogojev za varnostno območje II.	1	10	13
11.38	Pisarna 6 Zahteva za izpolnitev pogojev za varnostno območje II.	2	20	20
11.39	Pisarna 7	2	20	20
11.40	Pisarna 8	2	20	20
11.41	Pisarna 9	2	20	20
11.42	Pisarna 10	2	20	20
11.43	Pisarna 11	2	20	18
11.44	Pisarna 12	2	20	19
11.45	Pisarna 13	2	20	19
11.46	Pisarna 14	2	20	19
	<b>Pomožni prostori</b>	<b>21</b>	<b>315</b>	<b>333</b>
Multifunkcijska naprava na hodniku.				
11.47	<b>Prostori za namen vzdrževanja objekta</b>		100	102
11.48	Prostori za čistilke	6	20	22
11.49	Kadilnica		5	13
11.50	Recepcija	1	15	14
11.51	Prostor za varnostnike	1	15	18
11.52	Vložišče Naj bo ob vhodu.	10	120	120
11.53	Kopirnica z rezalnikom	3	40	44

<b>12</b>	<b>Sektor za upravljanje z nepremičninami</b>	<b>19</b>	<b>200</b>	<b>199</b>
Multifunkcijska naprava na hodniku.				
12.1	Pisarna vodje službe	1	15	17
12.2	Tajništvo Prehod s pisarno vodje službe.	1	15	13
12.3	Pisarna 1	1	10	13
12.4	Pisarna 2	1	10	12
12.5	Pisarna 3	2	20	18
12.6	Pisarna 4	2	20	18
12.7	Pisarna 5	1	10	12
12.8	Pisarna 6	2	20	18
12.9	Pisarna 7	2	20	20
12.10	Pisarna 8	2	20	20
12.11	Pisarna 9	2	20	20
12.12	Pisarna 10	2	20	18
<b>13</b>	<b>Sektor za nabavo</b>	<b>22</b>	<b>220</b>	<b>216</b>
Multifunkcijska naprava na hodniku.				
13.1	Pisarna vodje službe	1	15	17
13.2	Tajništvo Prehod s pisarno vodje službe.	1	15	13
13.3	Pisarna 1	3	25	23
13.4	Pisarna 2	2	20	20
13.5	Pisarna 3	3	25	24
13.6	Pisarna 4	2	20	20
13.7	Pisarna 5	2	20	18
13.8	Pisarna 6	2	20	18
13.9	Pisarna 7	2	20	20
13.10	Pisarna 8	1	10	12
13.11	Pisarna 9	1	10	12
13.12	Pisarna 10	2	20	19
<b>14</b>	<b>Štabna služba za spremljanje in nadzor medsebojnega poslovanja družb skupine SŽ</b>	<b>3</b>	<b>35</b>	<b>33</b>
Multifunkcijska naprava na hodniku.				
14.1	Pisarna vodje službe	1	15	13
14.2	Pisarna 1	2	20	20
<b>15</b>	<b>Štabna služba za notranji nadzor, kakovost in okolje</b>	<b>7</b>	<b>75</b>	<b>73</b>
Multifunkcijska naprava na hodniku.				
15.1	Pisarna vodje službe	1	15	13
15.2	Tajništvo Prehod s pisarno vodje službe.	1	15	13
15.3	Pisarna 1	3	25	27
15.4	Pisarna 2	2	20	20
<b>B</b>	<b>SKUPNI POMOŽNI PROSTORI</b>		<b>165</b>	<b>180</b>
16.1	4x wc M		30	33
16.2	4x wc Ž		30	33

16.3	<b>4x čajna kuhinja</b>		60	<b>66</b>
16.4	<b>Mala sejna soba 1</b> Blizu sektorja za upravljanje z nepremičninami. Opremljena z multimedijo.	(6-8)	15	<b>17</b>
16.5	<b>Srednja sejna soba 2</b> Možnost združitve v večjo sejno sobo skupaj z Veliko sejno sobo 3. Opremljena z multimedijo.	(10-14)	30	<b>31</b>

**POSLOVNI DEL - PROMETNI INSTITUT LJUBLJANA d.o.o. (objekt A5)**

C	PROSTORI ZA SLUŽBE IN SEKTORJE		Neto površine	
<b>24</b>	<b>Pisarniški prostori</b>	<b>15</b>	<b>190</b>	<b>192</b>
24.1	Pisarna direktorja	1	30	<b>33</b>
24.2	Tajništvo	1	20	<b>18</b>
24.3	Pisarna 1	2	20	<b>19</b>
24.4	Pisarna 2	2	20	<b>20</b>
24.5	Pisarna 3	2	20	<b>20</b>
24.6	Pisarna 4	1	20	<b>20</b>
24.7	Pisarna 5	2	20	<b>21</b>
24.8	Pisarna 6	2	20	<b>19</b>
24.9	Pisarna 7	2	20	<b>22</b>

Predvidena je multifunkcijska naprava na hodniku.

\*Skupne pomožne prostore se lahko zagotavlja v okviru drugih družb

**POSLOVNI DEL - SŽ - IZOBRAŽEVALNI CENTER (objekt A5 / B5)**

D	PROSTORI ZA SLUŽBE IN SEKTORJE		Neto površine	
<b>25</b>	<b>Pisarniški prostori</b>	<b>25</b>	<b>260</b>	<b>271</b>
25.1	Pisarna vodje izobraževalnega centra	1	15	<b>13</b>
25.2	Tajništvo Prehod s pisarno vodje službe	1	15	<b>12</b>
25.3	Pisarna 1	1	10	<b>13</b>
25.4	Pisarna 2	<b>1</b>	10	<b>12</b>
25.5	Pisarna 3	1	10	<b>12</b>
25.6	Pisarna 4	2	20	<b>19</b>
25.7	Pisarna 5	2	20	<b>22</b>
25.8	Pisarna 6	2	20	<b>22</b>
25.9	Pisarna 7	2	20	<b>21</b>
25.10	Pisarna 8	2	20	<b>22</b>
25.11	Pisarna 9	2	20	<b>20</b>
25.12	Pisarna 10	2	20	<b>20</b>
25.13	Pisarna 11	2	20	<b>20</b>
25.14	Pisarna 12	2	20	<b>22</b>
25.15	Pisarna 13	2	20	<b>21</b>

Predvidena je multifunkcijska naprava na hodniku.

<b>26</b>	<b>Izobraževalni prostori</b>		<b>380</b>	<b>395</b>
26.1	Studio 1	2	25	<b>26</b>
26.2	Studio 2	2	25	<b>28</b>
26.3	<b>Velika predavalnica 1</b> Možnost združitve z ostalimi predavalnicami. Opremljena z multimedijo.	20-25	50	<b>55</b>

26.4	<b>Velika predavalnica 2</b> Možnost združitve z ostalimi predavalnicami. Opremljena z multimedijo.	20-25	50	49
26.5	<b>Velika predavalnica 3</b> Možnost združitve z ostalimi predavalnicami. Opremljena z multimedijo.	20-25	50	49
26.6	<b>Srednja predavalnica z računalniško opremo 1</b> Možnost združitve z ostalimi predavalnicami. Opremljena z multimedijo.	18	35	39
26.7	<b>Srednja predavalnica z računalniško opremo 2</b> Možnost združitve z ostalimi predavalnicami. Opremljena z multimedijo.	18	35	38
26.8	<b>Mala predavalnica 1</b> Možnost združitve z ostalimi predavalnicami. Opremljena z multimedijo.	15	30	29
26.9	<b>Prostor za simulator 1</b> Simulator za strojevodjo, prometnika, dispečerja. Simulator naj bo povezan z eno pisarno.	2	40	38
26.10	<b>Prostor za simulator 2</b> Simulator za strojevodjo, prometnika, dispečerja. Simulator naj bo povezan z eno pisarno.	2	40	44

\* Vse predavalnice naj bodo opremljene tako, da se jih lahko uporablja kot sejne sobe ter po potrebi združi v veliko dvorano.

\* Izobraževalni center naj bo zasnovan tako, da lahko deluje kot samostojna enota ali v povezavi z ostalimi službami.

	<b>Pomožni prostori</b>	<b>26</b>	<b>36</b>
--	-------------------------	-----------	-----------

Predvidena je multifunkcijska naprava na hodniku.

27.1	<b>1x wc M</b>	8	12
27.2	<b>1x wc Ž</b>	8	12
27.3	<b>Čajna kuhinja</b>	10	12

<b>E</b>	<b>KOMUNIKACIJE (ocenjeno 20%)</b>	<b>1063.80</b>	<b>1170.18</b>
----------	------------------------------------	----------------	----------------

<b>A</b>	<b>Skupaj prostori za Slovenske železnice, d.o.o.; sektorji in službe neto:</b>	<b>391</b>	<b>4,030</b>	<b>4,102</b>
<b>B</b>	<b>Skupaj pomožni prostori SŽ, d.o.o. neto:</b>	<b>/</b>	<b>748</b>	<b>796</b>
<b>C</b>	<b>Skupaj prostori za Prometni institut Ljubljana d.o.o. neto:</b>	<b>15</b>	<b>190</b>	<b>192</b>
<b>D</b>	<b>Skupaj prostori za SŽ-Izobraževalni center; pisarniški prostori neto:</b>	<b>25</b>	<b>260</b>	<b>271</b>
<b>D</b>	<b>Skupaj prostori za SŽ-Izobraževalni center; izobraževalni prostori</b>	<b>/</b>	<b>380</b>	<b>395</b>
<b>D</b>	<b>Skupaj pomožni prostori za SŽ-Izobraževalni center neto:</b>	<b>/</b>	<b>26</b>	<b>36</b>
<b>E</b>	<b>Skupaj komunikacije poslovni del</b>		<b>1063.80</b>	<b>1170.18</b>
	<b>Skupaj poslovni del SŽ neto (A+B+C+D+E):</b>		<b>6,698</b>	<b>6,962</b>
	<b>Skupaj poslovni del SŽ bruto (ocenjeno neto + 18 %):</b>		<b>7,903</b>	<b>8,068</b>

<b>AVTOBUSNA POSTAJA (objekt A5/B5)</b>				
<b>F</b>	<b>POSLOVNI DEL AVTOBUSNE POSTAJE</b>		<b>Neto površine</b>	
<b>28</b>	<b>Pisarniški prostori</b>	<b>30</b>	<b>285</b>	<b>302</b>
28.1	<b>Pisarna 1</b>	1	15	12
28.2	<b>Pisarna 2</b>	1	15	12
28.3	<b>Pisarna 3</b>	1	10	14



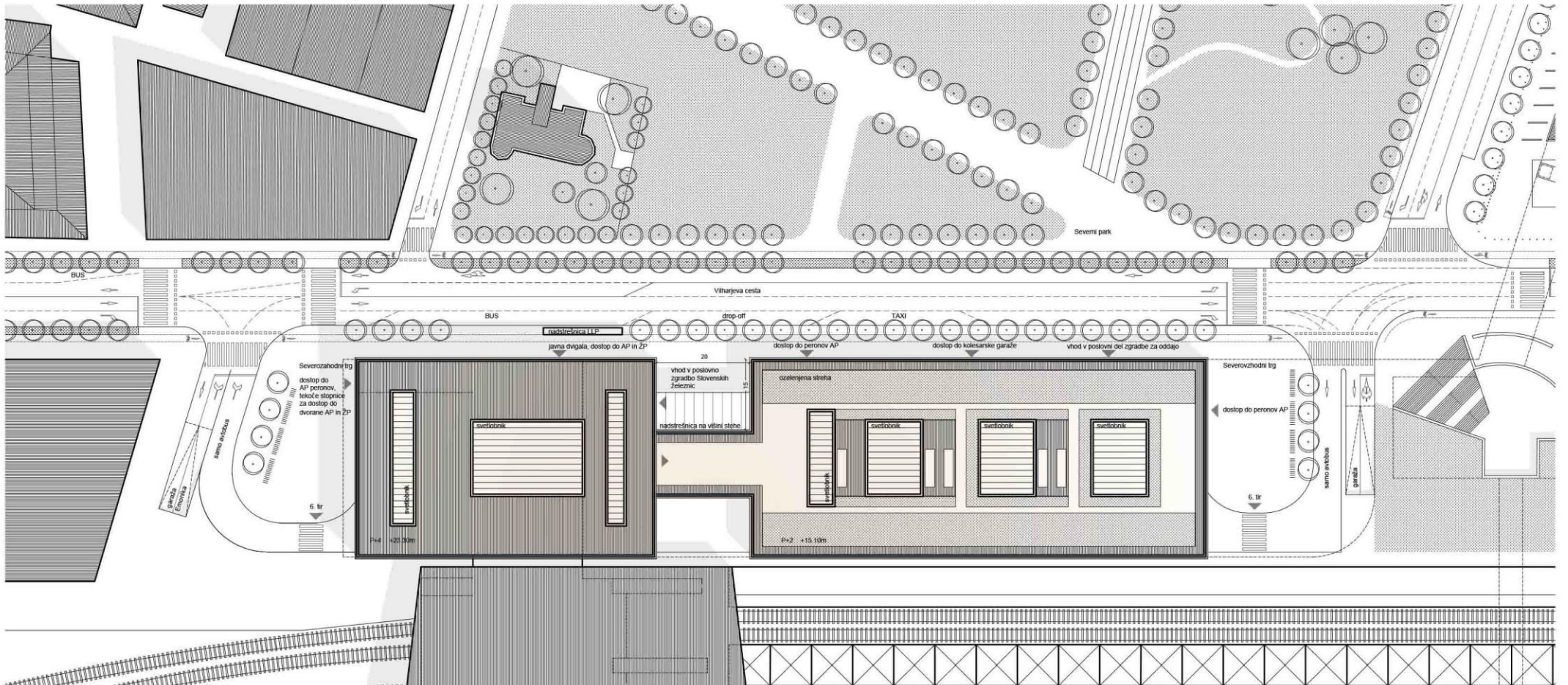
28.4	Pisarna 4	2	20	21
28.5	Pisarna 5	2	20	21
28.6	Pisarna 6	2	20	21
28.7	Pisarna 7	2	20	20
28.8	Pisarna 8	2	20	21
28.9	Pisarna 9	2	20	21
28.10	Pisarna 10	3	25	28
28.11	Pisarna 12	3	25	25
28.12	Pisarna 13	3	25	25
28.13	Pisarna 15	3	25	26
28.14	Pisarna 16	3	25	35
<b>29</b>	<b>Pomožni prostori</b>		<b>92</b>	<b>106</b>
29.1	Sejna soba		20	18
29.2	WC Ž		8	10
29.3	WC M		8	11
29.4	Čajna kuhinja za poslovni del avtobusne postaje		5	12
29.5	Manjši arhiv		10	11
29.6	Garderoba za šoferje		15	15
29.7	Čajna kuhinja s čakalnico za šoferje		10	11
29.8	Manjša garderoba z wc-jem za zaposlene na prodaji vozovnic		10	9
29.9	Prostor za varnostnika		6	9
<b>G</b>	<b>PROSTORI ZA POTNIKE</b>		<b>1330</b>	<b>1177</b>
30.1	Avla z enotami za prodajo vozovnic, čakalnico in info tablo z objavo voznih redov Prodaja kart: fizične enote in kartomati. Lastnosti kartomata: Zunanje dimenzije maksimalno 100 x 100 x 220 cm		1150	987
30.2	Javne sanitarije		100	105
30.3	»Lockerji« oz. prostor za shranjevanje prtljage		80	85
<b>H</b>	<b>KOMUNIKACIJE</b>		<b>cca. 75 -100</b>	<b>250</b>
<b>I</b>	<b>AVTOBUSNI PERONI</b> Treba je zagotoviti avtobusna postajališča za vsaj 30 avtobusov za medkrajevni promet.			<b>0</b>
<b>Skupaj poslovni del - avtobusna postaja neto (F+G+H):</b>			<b>1782</b>	<b>1835</b>
<b>Skupaj poslovni del – avtobusna postaja bruto (ocenjeno neto + 18 %):</b>			<b>2102.76</b>	<b>2165.3</b>
<b>J</b>	<b>TEHNIČNI IN POMOŽNI PROSTORI V KLETI (objekt A5 in B5)</b>		<b>cca. 2.535</b>	<b>3016</b>
31.1	Centralna hladilna strojnica Prostor višine cca. 3,5 m oz. Zaželeno je, da je umeščena v 1. klet.		1000 (neto površin)	1160
31.2	Rezervoar požarne vode		500 BEP	500
31.3	Transformatorska postaja Zaželeno je, da je umeščena v 1. klet.		35 BEP	56

31.4	<b>Pripadajoči pomožni prostori za potrebe objekta A5</b> (arhivski, hišniški, servisni in tehnični) Zaželeno je, da so umeščeni v 1. klet.	<b>1300 BEP</b>	<b>1300</b>
<b>K</b>	<b>GARAŽNA HIŠA (kletne etaže v prostorski enoti P5)</b> Del kletne etaže se nameni dvonamenski rabi za zaklониšče avtobusne postaje.	<b>36.777 BEP</b>	<b>22849</b>
<b>32</b>	<b>Parkirna mesta za osebna vozila</b> V 1. kletno etažo naj se umesti čim več PM za zaposlene SŽ in APL. Potrebno je zagotoviti cca. 140 PM za zaposlene SŽ in APL. 30 PM je treba zagotoviti čim bližje vhoda oz. vertikalnih komunikacij v poslovni del SŽ.		<b>17400</b>
<b>33</b>	<b>Shramba koles</b>		<b>2660</b>
<b>34</b>	<b>Sanitarije v 1. nadstropju kleti</b>		<b>29</b>
<b>35</b>	<b>Komunikacije</b>		<b>660</b>
<b>36</b>	<b>Zaklониšče</b> Dvonamenska raba s podzemno garažo. Zaklониšča morajo imeti glede na zmogljivost vsaj 2520 oseb naslednje prostore: - Bivalni prostori (ocena: 1512 m2) - Ostali prostori (ocena: 1200 m2) 1. Prostori za gibanje 2. Sanitarni prostori (stranišče, predprostor, proctor za odpadke in ekspanzijsko komoro) 3. Prostori za naprave (prostori za prezračevalne in električne naprave, proctor za predfilter in ekspanzijsko komoro) 4. Drugi prostori (proctor za vodo in skladiščenje opreme, proctor za vodenje in administracijo zaklониšča, shramba za hrano, opremo, pribor in orodje, proctor za kuhinjo, proctor za medicinsko pomoč)	<b>cca. 2712 (neto površin)</b>	<b>2100</b>

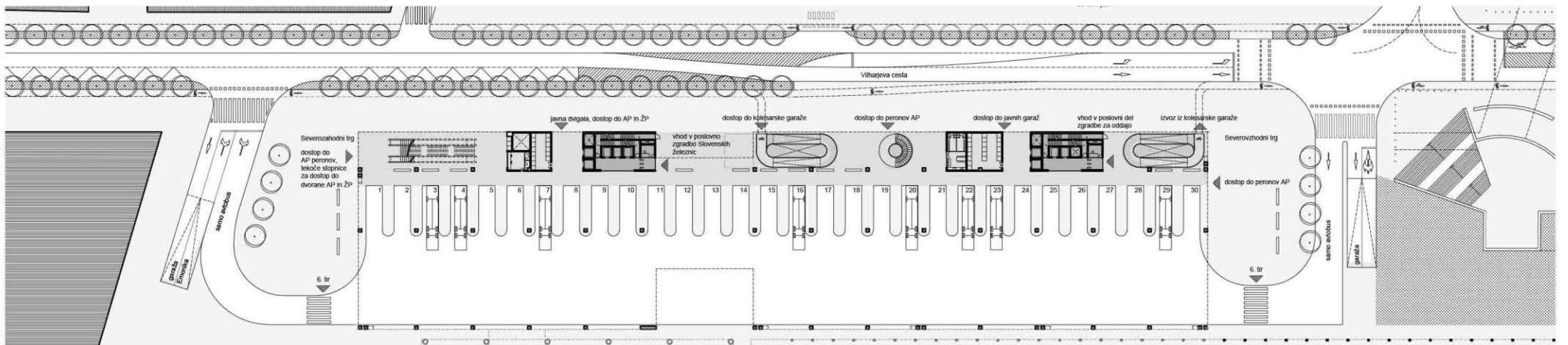
<b>L</b>	<b>TRGOVSKO-GOSTINSKI IN TEHNIČNO-SERVISNI PROSTORI (objekt B5 v prvi etaži)</b> Preostanek prostora v nadzemnem delu objekta nove avtobusne postaje se nameni trgovsko-gostinskemu, tehnično-servisnemu in poslovnemu programu. Razmerje med obsegom poslovnih prostorov in ostalih prostorov določijo natečajniki po lastni presoji.		<b>927</b>
<b>37</b>	<b>Trgovsko-gostinski prostori</b>		<b>240</b>
<b>38</b>	<b>Tehnično-servisni prostori (sanitarije, itd.)</b>		<b>20</b>
<b>39</b>	<b>Komunikacije</b>		<b>667</b>
<b>M</b>	<b>DODATNI POSLOVNI PROSTORI (objekt A5 /B5)</b> Preostanek prostora v nadzemnem delu objekta nove avtobusne postaje se nameni trgovsko-gostinskemu, tehnično-servisnemu in poslovnemu programu. Razmerje med obsegom poslovnih prostorov in ostalih prostorov določijo natečajniki po lastni presoji. Zaželeno je (skladno s prostorskimi možnostmi), da njihova količina stremi k zagotavljanju dodatnih <u>200 delovnih mest</u> .		<b>4400</b>
<b>40</b>	<b>Poslovni prostori</b>		<b>3598</b>
<b>41</b>	<b>Servisni prostori (Sanitarije, itd.)</b>		<b>150</b>
<b>42</b>	<b>Komunikacije</b>		<b>652</b>

<b>N</b>	<b>KOMUNIKACIJSKI OBJEKT A51</b> Objekt se lahko predvidi ali ne - odvisno od koncepta natečajne rešitve. Če natečajna rešitev predvidi objekt A51, je tam pod komunikacije objekta mogoče umestiti še trgovsko-gostinske dejavnosti in servisne prostore.	<b>0</b>
<b>Skupaj objekti podzemni del bruto:</b>		
	<b>39.312 BEP</b>	<b>27390</b>
Skupaj medetaža bruto (dovoljeno do 700 BEP)**:		<b>0</b>
Skupaj 1. nadstropje bruto**:		<b>6173</b>
Skupaj 2. nadstropje bruto**:		<b>4110</b>
Skupaj 3. nadstropje bruto**:		<b>2006</b>
Skupaj 4. nadstropje bruto**:		<b>2016</b>
<b>Skupaj objekti nadzemni del bruto**:</b>		<b>14305</b>
<b>Skupaj objekti nadzemni in podzemni del bruto:</b>		<b>41695</b>
Peroni avtobusne postaje:		<b>7150</b>
Zelena streha objekta B5:		<b>3654</b>
Postajni trg A51:		<b>540</b>
<b>Odprte programske površine skupaj (peroni avtobusne postaje + terasa objekta B5 + postajni trg A51)</b>		<b>11344</b>

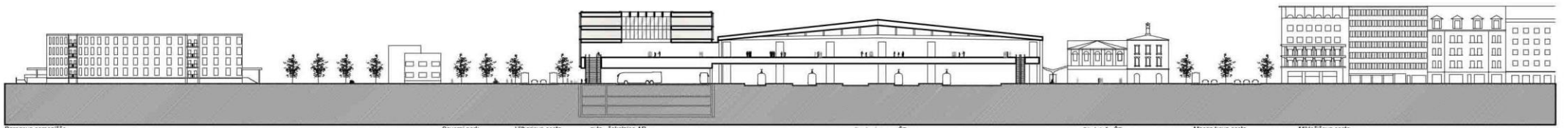
POMANJŠANI PLAKATI



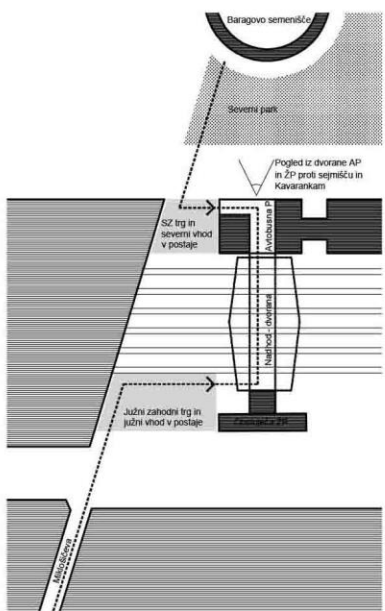
Situacija 1:500 (faza 2 - z ureditvijo Vilharjeve ceste)



Prilicje 1:500 z prometno ureditvijo (faza 1 - z obstoječo ureditvijo Vilharjeve ceste)



Prerez po urbani osi sever-jug M 1:750

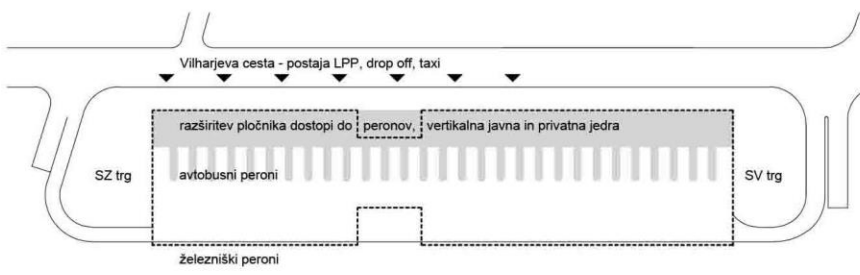
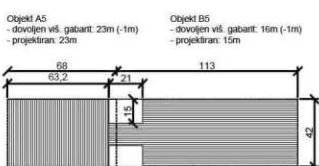


Osrednji prostor avtobusne postaje postane del osi, ki povezuje južni in severni del mesta.

Urbana os Prešernov trg-Miklošičeva se preko južnega trga, nove dvorane železniške postaje in avtobusne postaje in severnega parka nadaljuje do Plečnikovega Baragovega semenišča. Zasnova pešaške povezave je jasna, prostorko zanimiva ter se izogiba nepotrebnim zavojem.

Vertikalne komunikacije nadhoda nad železnico so postavljene tako, da ne ovirajo vizualne kontinuitete urbane osi.

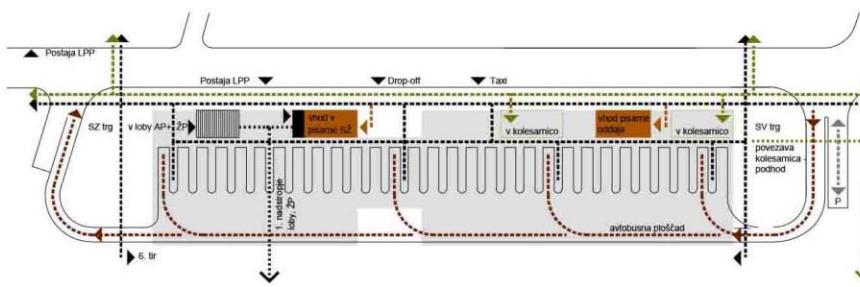
Objekt striktno upošteva veljavni zazidalni načrt: - Napram Vilharjevi se objekt A5 poravnava z gradbeno linijo. - Na vseh ostalih delih sta objekta A5 in B5 enaka ali manjša od predpisanih maksimalnih gabaritov. - Upošteva se prostor za dostop do jaska topljoda.



Postavitev avtobusnih pešaških površin ob pločnik Vilharjeve ceste omogoča direktni dostop pešcev do peronov, kolesarjev do njihove garaže in uslužbenecov do vertikalnih jeder, ki vodijo v pisarne.

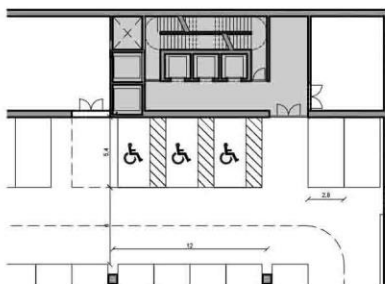
Prometni tokovi se ne mešajo, kar zagotavlja varno avtobusno postajo.

Dostopi avtobusov na postajo so postavljeni na obrobje SZ in SV trga, s čimer mesto pridobi nove kvalitete zunanje površine.

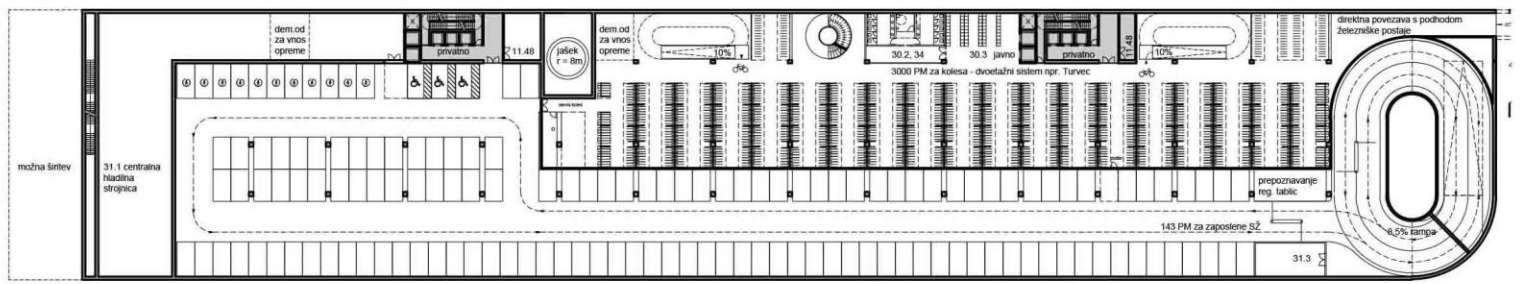


Poti pešcev, kolesarjev, avtobusov in osebnih vozil so jasne in funkcionalne.

- pešci
- kolesarji
- pisarniški delavci
- avtobus
- osebna vozila



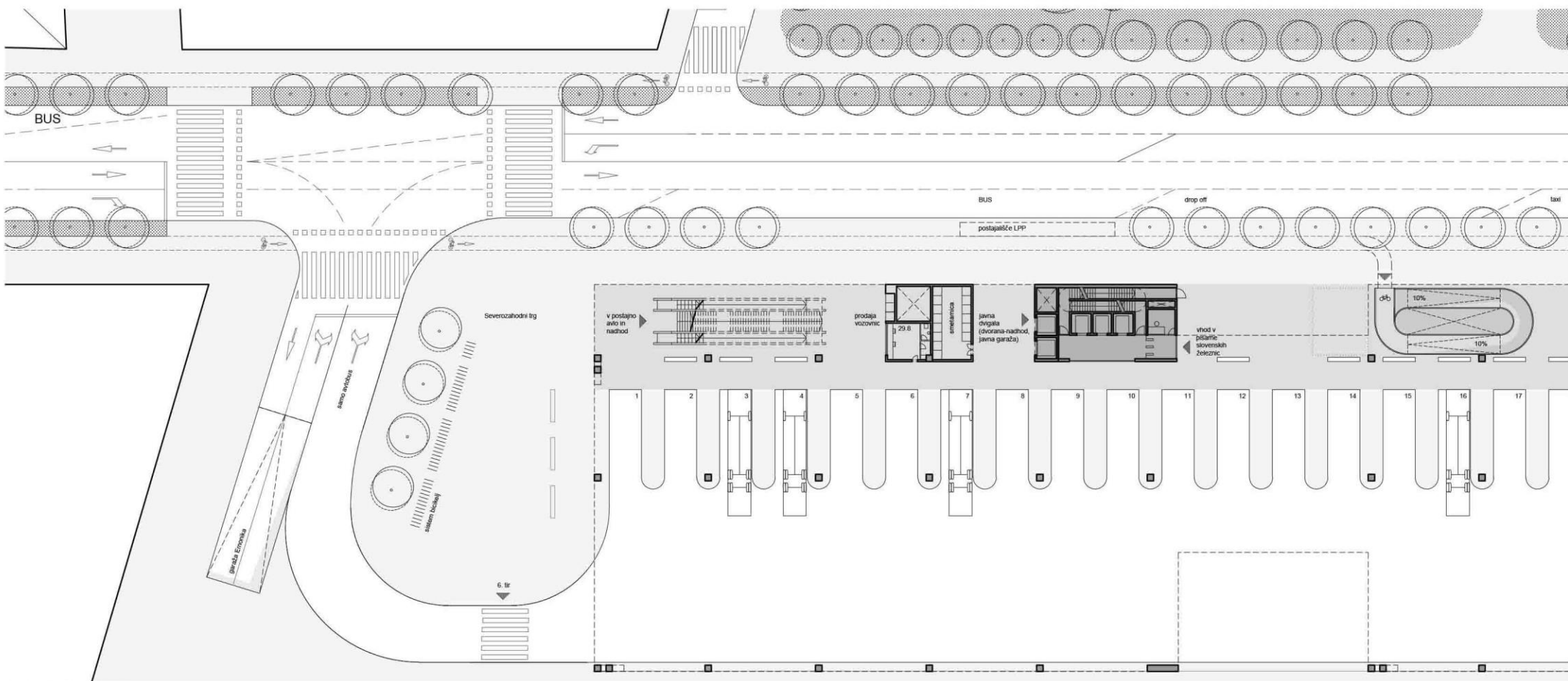
jedro 1. kleti M 1:250



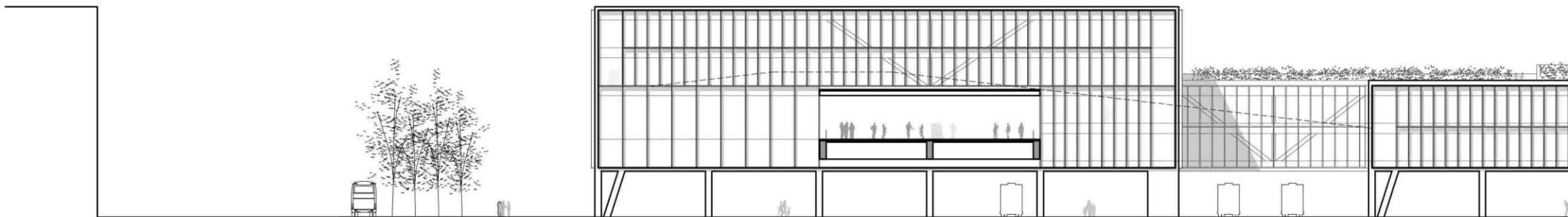
1. klet, M 1:500



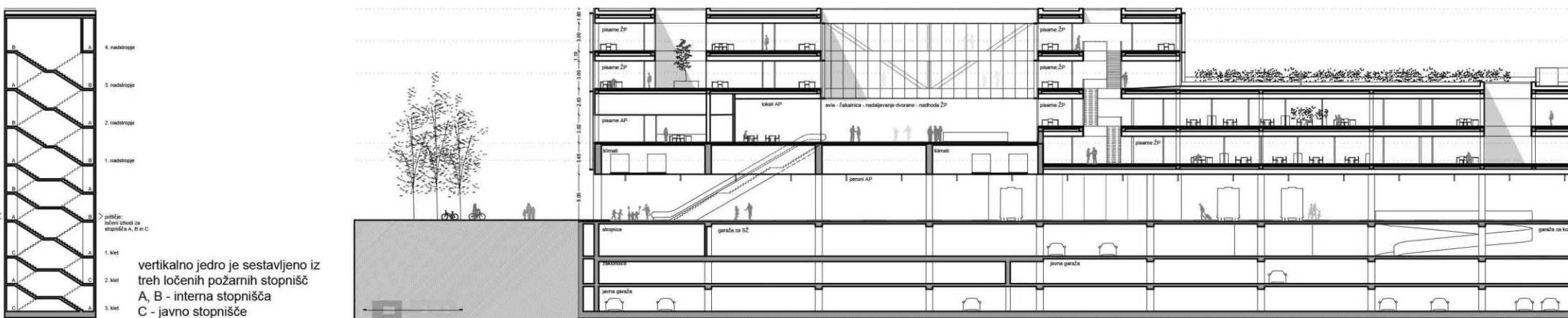
Pogled na Severozahodni vogal - jasni glavni vhod v avtobusno in Železniško postajo



Tloris pritičja M 1:250



južna fasada M 1:250



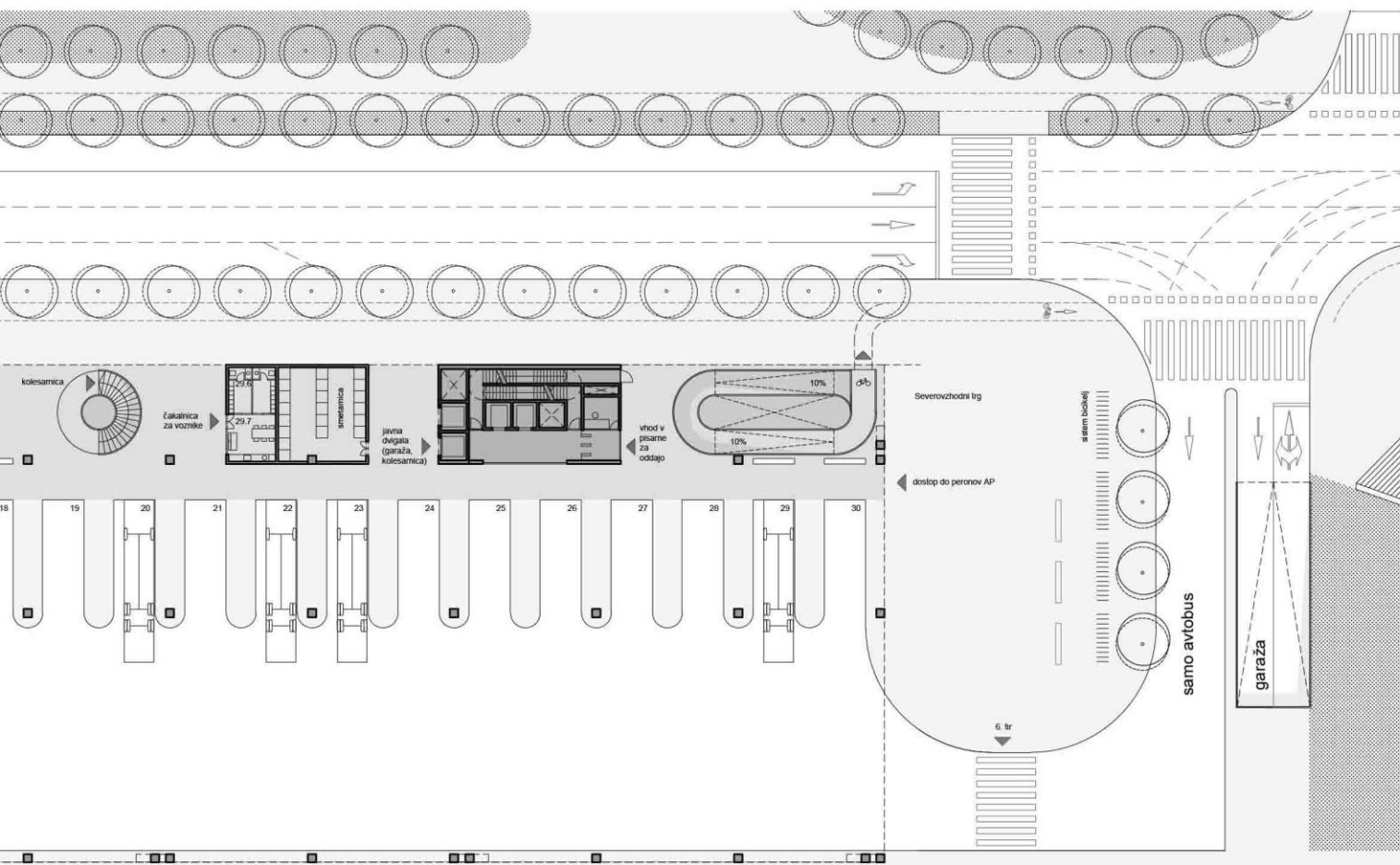
prerez čez stopniščno jedro M 1:250

vzdolžni prerez M 1:250



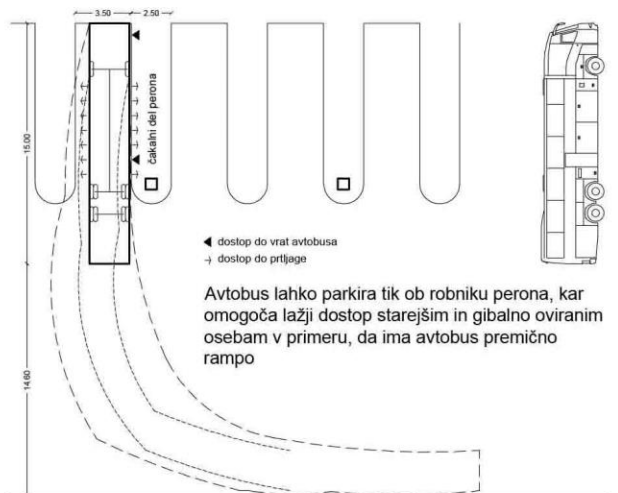


Pogled na Severovzhodni vogal - razširjen pločnik z vertikalnimi komunikacijami omogoča optimalne poti potnikov

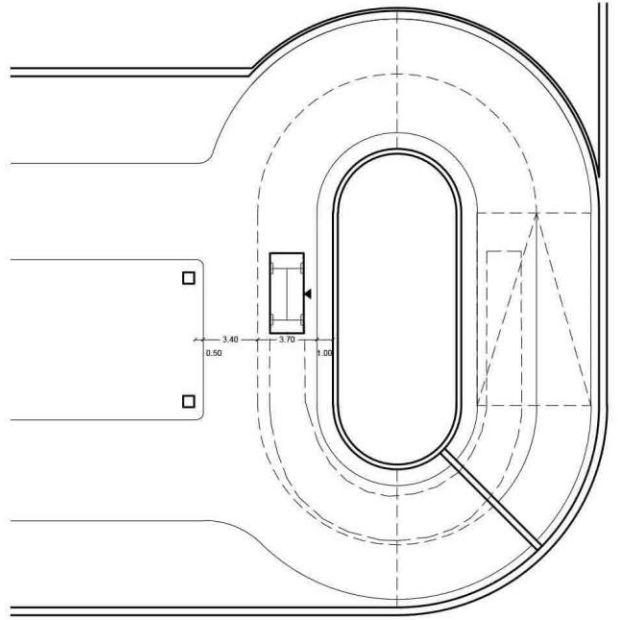
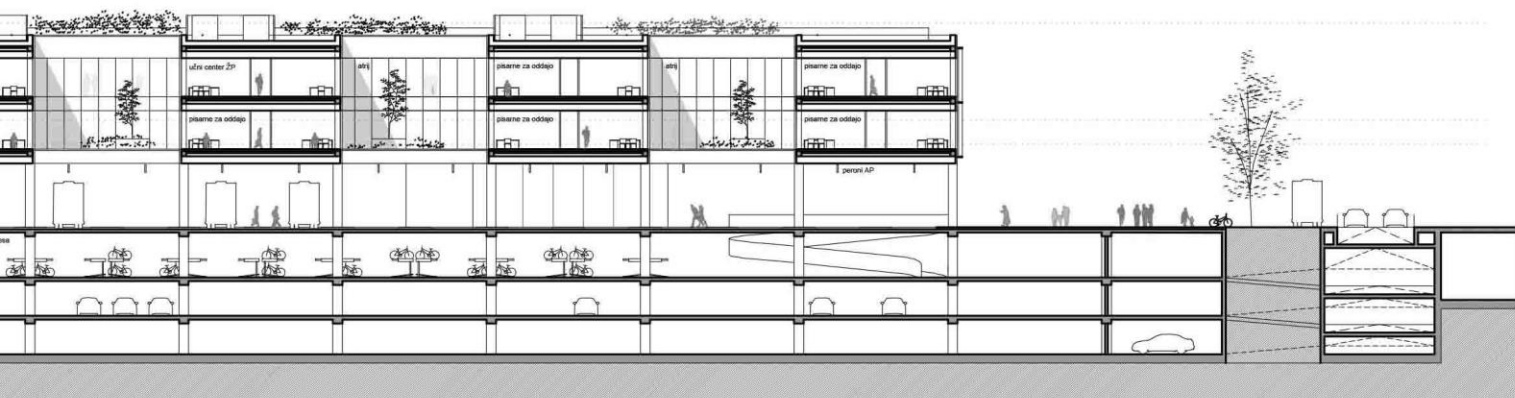
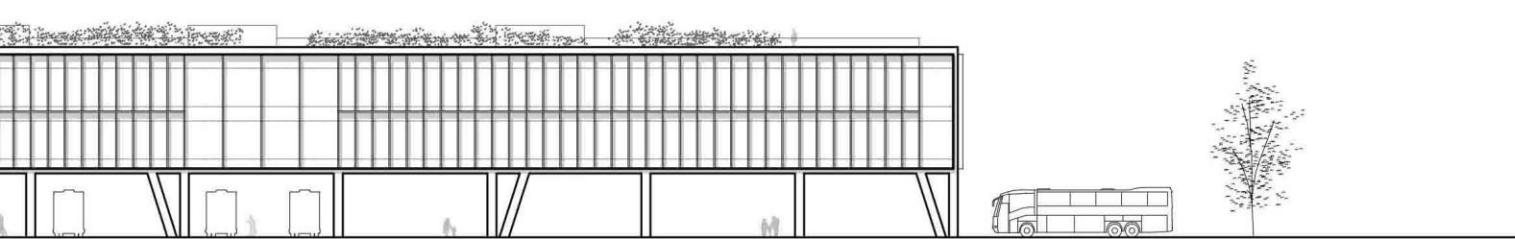


POSLOVNI DEL AVTOBUSNE POSTAJE		
21.9	Čakalnica za kolesarje	15
22.7	Garaža kolesarjev s čakalnico za kolesarje	11
23.8	Prodaja vozovnic z garajzami	9

Poleg vertikalnih komunikacij v pritličje postavimo prodajo vozovnic na strateško lokacijo ob zahodnem vходу v postajo. V pritličje postavimo tudi čakalnico za kolesarje v središče postaje in smetavnice ob komunikacijskih jedrih s čimer se izognemo uvozu smetarskih tvorjakov v garažo.



Radji zavijanja 15m avtobusa na peron M 1:250



Prikaz zavijalne krivulje osebnega vozila

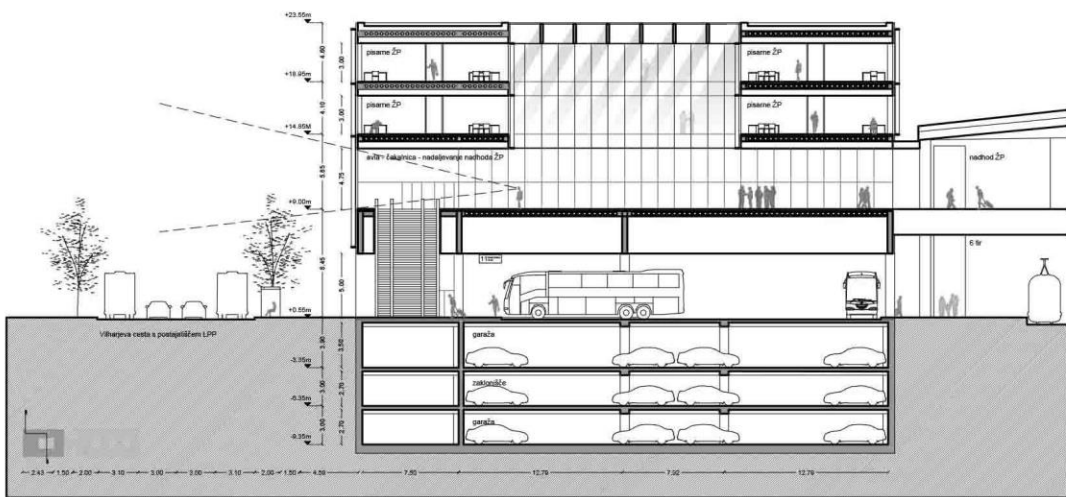
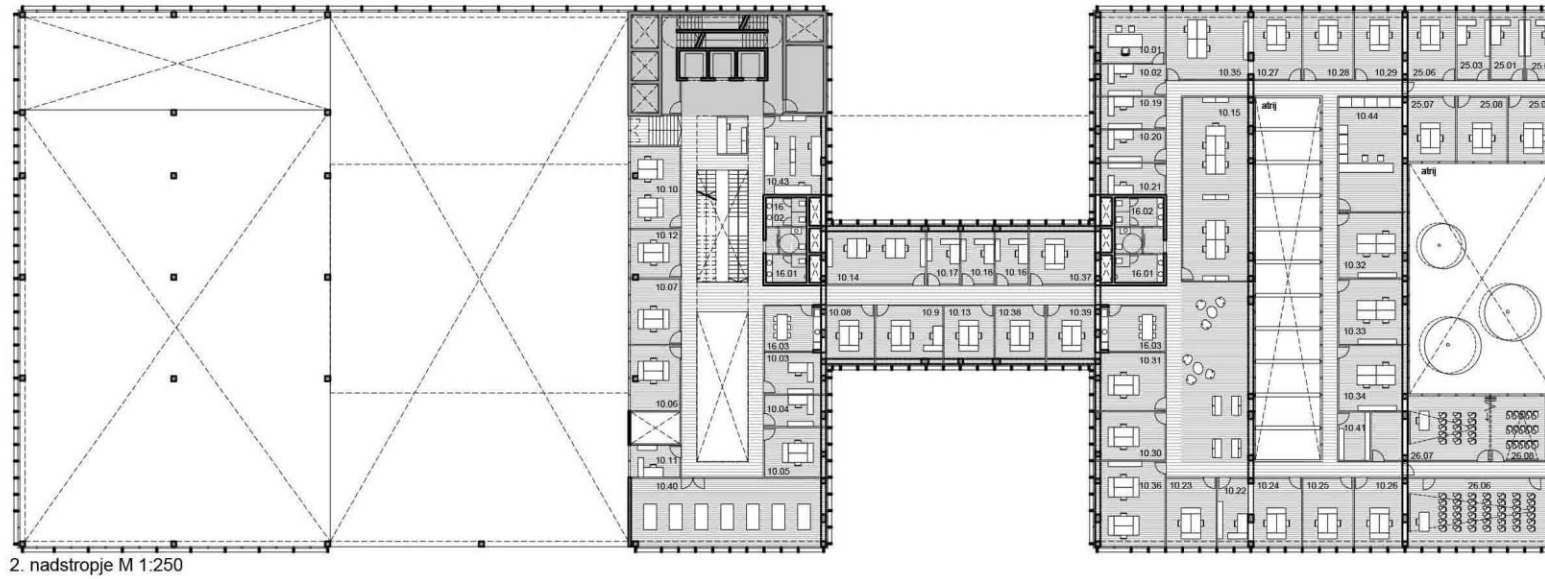
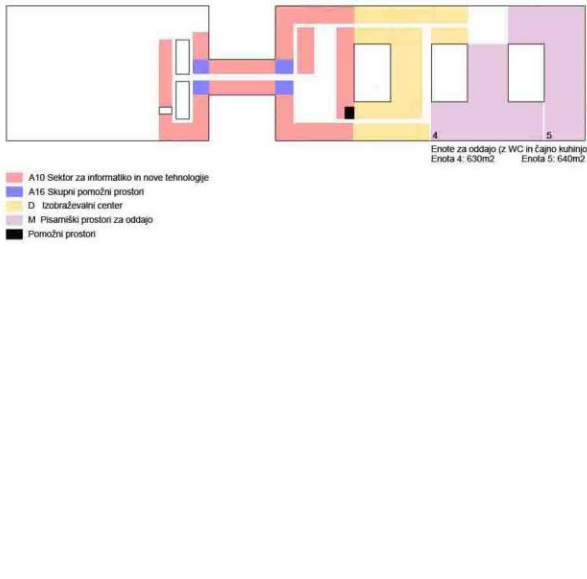
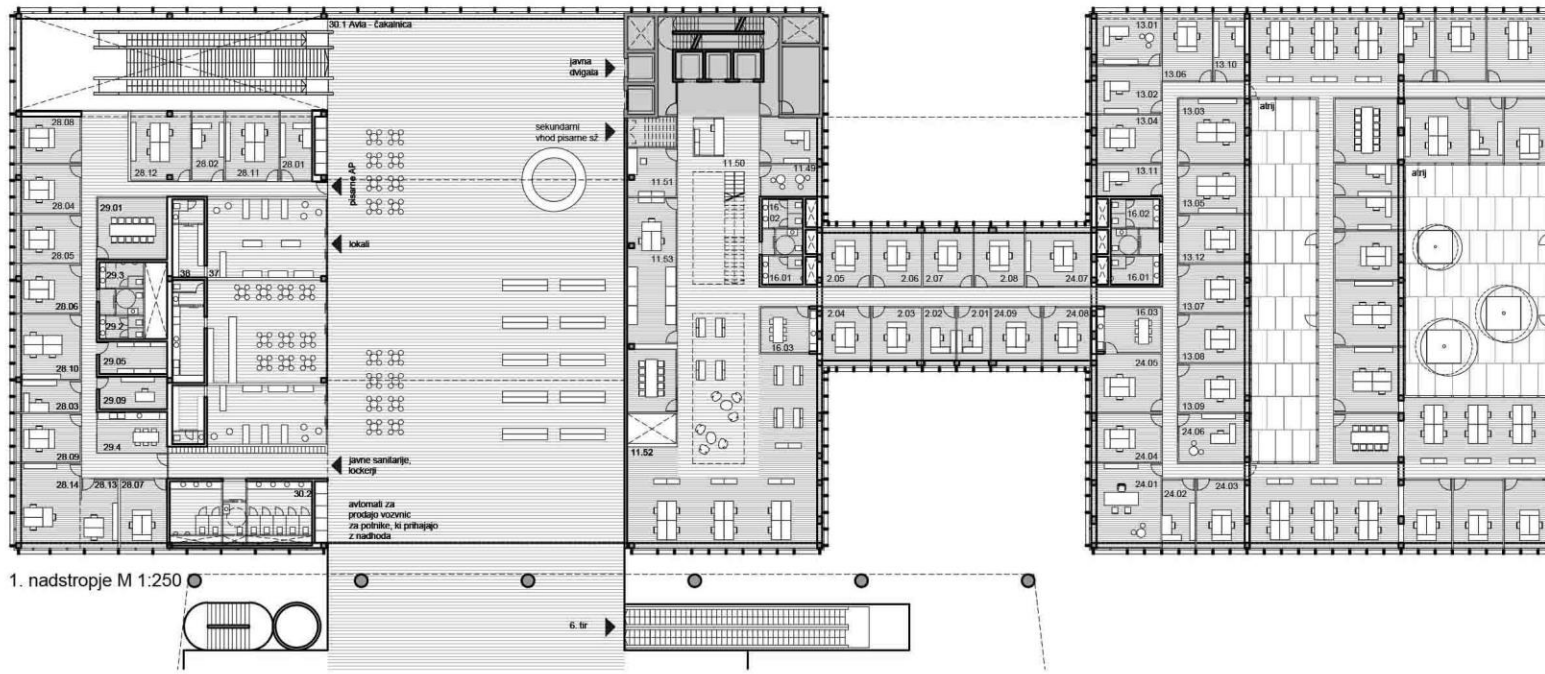
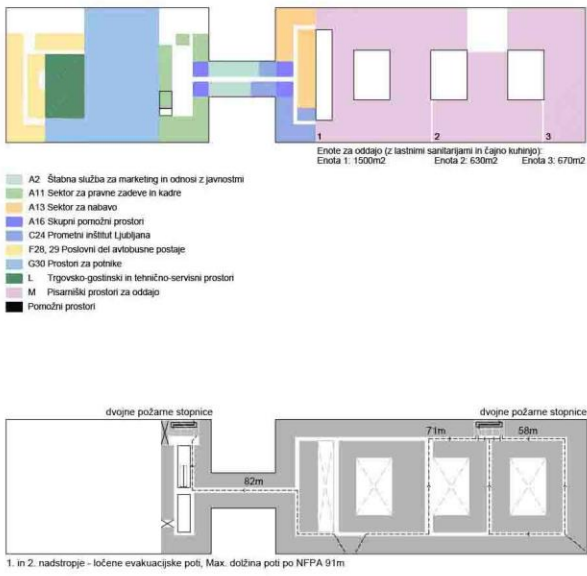
dimenzioniranje garažne radialne rampe:

- varnostni odmik od zun. stene - 0.5m
- širina vozišča zunanega radija - 3.4m
- sredinski varnostni odmik - 0.5m
- polmer notranjega roba vozišča - min.5m
- širina vozišča notranjega radija - 3.7m
- odmik od notranjega stene - 1.0m

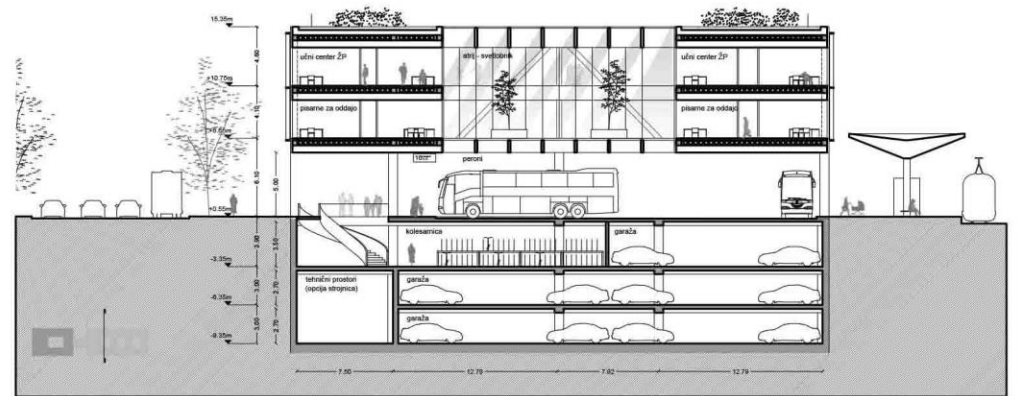




Potnike, ki prispejo v Ljubljano, pričaka pogled na Baraganovo semenišče arhitekta Plečnika, ki je v osi nove železniške-avtobusne dvorane/čakalnice



prečni prerez čez del objekta A M 1:250

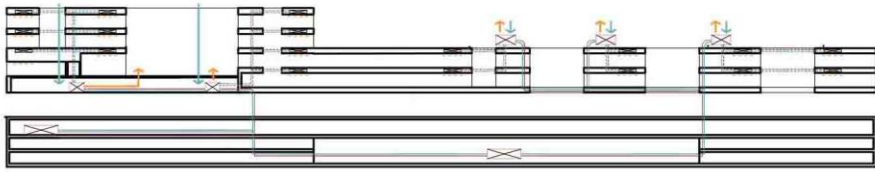


prečni prerez čez del objekta B M 1:250



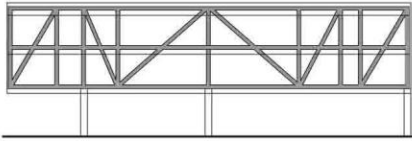
Klimati na mezzaninih nad peroni v objektu A:

- vnos svežega zraka z strehe objekta
- izpušni izbrabljena zraka v odprto avlo ali pa nad avtobusne perone



Opcija 1: Toplotna in hladilna strojnica v 1. kleti

Diagram razvoda inštalacij



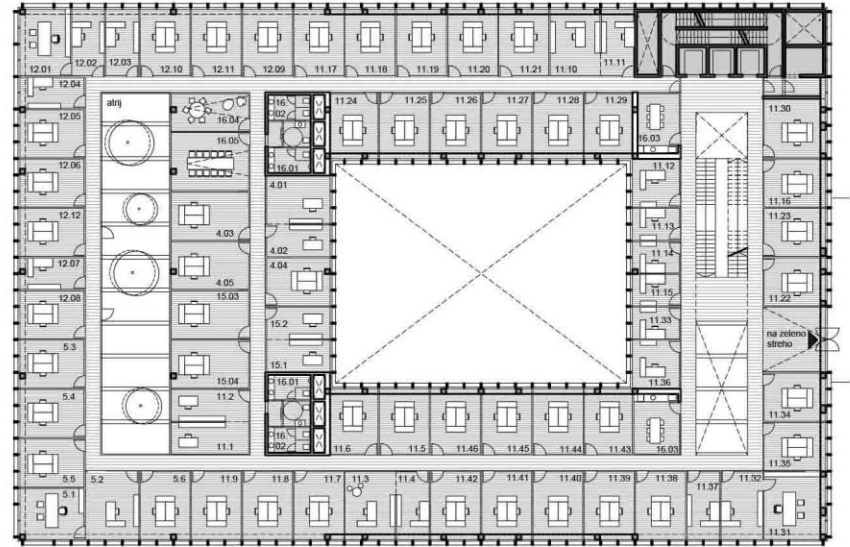
Digram jeklenega nosilca z nateznimi diagonalami z prostorom za hodnik

- Natezne diagonale so postavljene v predelne stene med pisarnami in ne motijo razporeditve.
- Na nosilce se položijo PVP votle AB stropne plošče.
- Sistem omogoča fleksibilen in enostaven razvod inštalacij v spuščnem stropu pisarn.
- Diagonale poleg jeder na severni strani objekta protipotresno varujejo zgradbo.

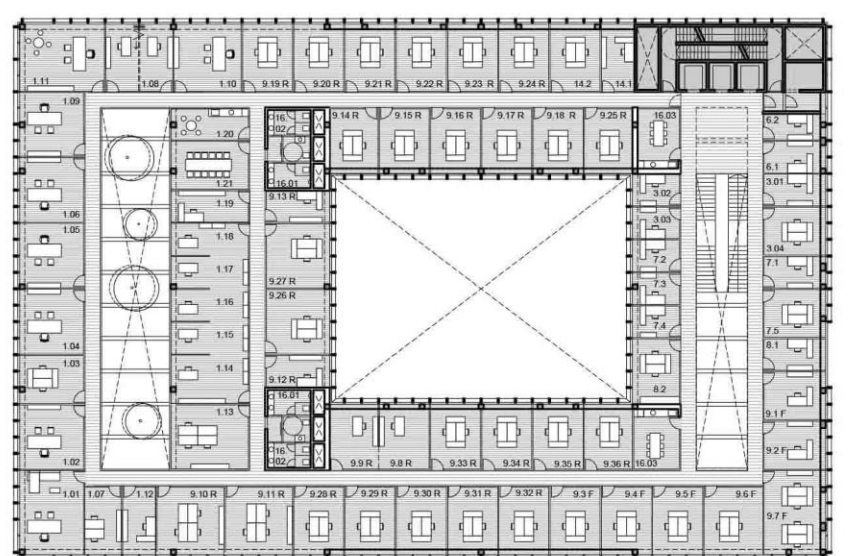
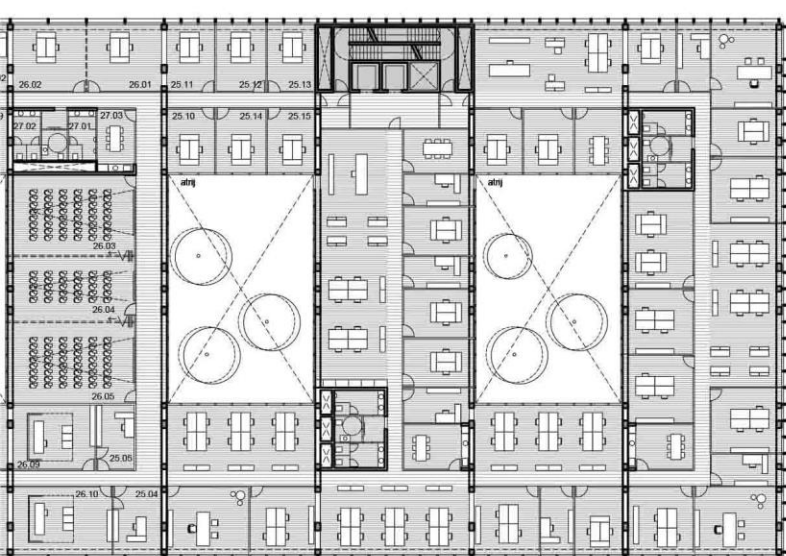
Klimati na strehi objekta B:

- vnos in izpušni zraka na streho

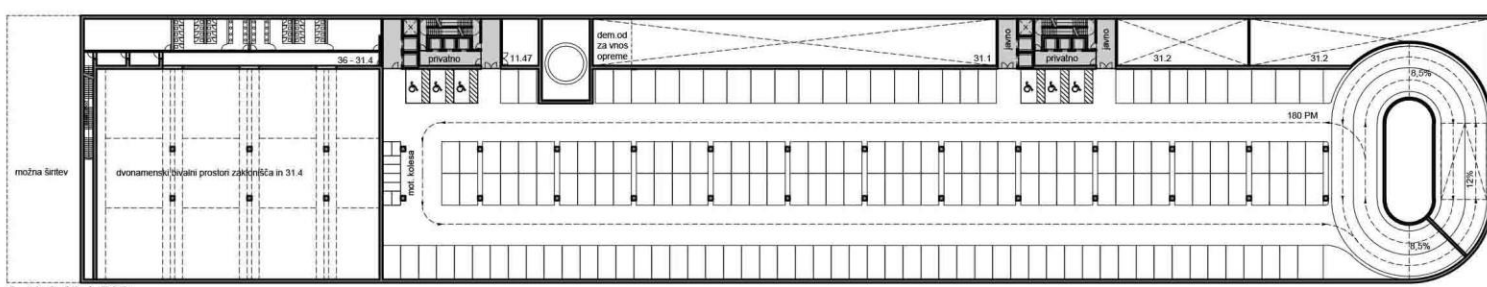
1 Poslovodstvo in Štabna služba Sekretarjat	8.18 Pisarna 10	20	11.23 Pisarna 12	38
1.1 Pisarna generalnega direktorja	8.20 Pisarna 11	20	11.24 Pisarna 13	38
1.2 Pisarna generalnega sekretarja	8.22 Pisarna 12	20	11.25 Pisarna 14	38
1.3 Tlačilno pisarna	8.24 Pisarna 13	20	11.26 Pisarna 15	38
1.4 Delavski direktor	8.26 Pisarna 14	20	11.27 Pisarna 16	38
1.5 Član poslovodstva	8.28 Pisarna 15	20	11.28 Pisarna 17	38
1.6 Član poslovodstva	8.30 Pisarna 16	20	11.29 Pisarna 18	38
1.7 Tlačilno pisarna	8.32 Pisarna 17	20	11.30 Pisarna 19	38
1.8 Pisarna sekretarjatov NS in poslovodstva	8.34 Pisarna 18	20	11.31 Pisarna vođe službe za splošne zadeve	37
1.9 Pomožnik generalnega direktorja pisarna 1	8.36 Pisarna 19	20	11.32 Tlačilno	37
1.10 Pomožnik generalnega direktorja pisarna 2	8.38 Pisarna 20	20	11.33 Pisarna 1	37
1.11 Pomožnik generalnega direktorja pisarna 3	8.40 Pisarna 21	20	11.34 Pisarna 2	37
1.12 Vođa UP	8.42 Pisarna 22	20	11.35 Pisarna 3	37
1.13 Pisarna GPP	8.44 Pisarna 23	20	11.36 Pisarna 4	37
1.14 Vođa projektov pisarna 1*	8.46 Pisarna 24	20	11.37 Pisarna 5	37
1.15 Vođa projektov pisarna 2*	8.48 Pisarna 25	20	11.38 Pisarna 6	37
1.16 Vođa projektov pisarna 3*	8.50 Pisarna 26	20	11.39 Pisarna 7	37
1.17 Vođa projektov pisarna 4*	8.52 Pisarna 27	20	11.40 Pisarna 8	37
1.18 Vođa projektov pisarna 5*	8.54 Pisarna 28	20	11.41 Pisarna 9	37
1.19 PVI	8.56 Pisarna 29	20	11.42 Pisarna 10	37
1.20 Črna kuhinja	8.58 Pisarna 30	20	11.43 Pisarna 11	37
1.21 Mula sejna soba 1	8.60 Pisarna 31	20	11.44 Pisarna 12	37
2 Štabna služba za marketing in odnose	10.1 Pisarna vođe službe	17	11.45 Pisarna 13	37
2.1 Pisarna vođe službe	10.2 Tlačilno	17	11.46 Pisarna 14	37
2.2 Tlačilno	10.3 Pisarna 1	17	11.47 Pisarna 15	37
2.3 Pisarna 1	10.4 Pisarna 2	17	11.48 Pisarna 16	37
2.4 Pisarna 2	10.5 Pisarna 3	17	11.49 Pisarna 17	37
2.5 Pisarna 3	10.6 Pisarna 4	17	11.50 Pisarna 18	37
2.6 Pisarna 4	10.7 Pisarna 5	17	11.51 Pisarna 19	37
2.7 Pisarna 5	10.8 Pisarna 6	17	11.52 Pisarna 20	37
2.8 Pisarna 6	10.9 Pisarna 7	17	11.53 Pisarna 21	37
3 Štabna služba za mednarodne odnose	10.10 Pisarna 8	17	11.54 Pisarna 22	37
3.1 Pisarna vođe službe	10.11 Pisarna 9	17	11.55 Pisarna 23	37
3.2 Pisarna 1	10.12 Pisarna 10	17	11.56 Pisarna 24	37
3.3 Pisarna 2	10.13 Pisarna 11	17	11.57 Pisarna 25	37
3.4 Pisarna 3	10.14 Pisarna 12	17	11.58 Pisarna 26	37
4 Štabna služba za kontrolno	10.15 Pisarna 13	17	11.59 Pisarna 27	37
4.1 Pisarna vođe službe	10.16 Pisarna 14	17	11.60 Pisarna 28	37
4.2 Tlačilno	10.17 Pisarna 15	17	11.61 Pisarna 29	37
4.3 Pisarna 1	10.18 Pisarna 16	17	11.62 Pisarna 30	37
4.4 Pisarna 2	10.19 Pisarna 17	17	11.63 Pisarna 31	37
4.5 Pisarna 3	10.20 Pisarna 18	17	11.64 Pisarna 32	37
5 Štabna služba za investicije	10.21 Pisarna 19	17	11.65 Pisarna 33	37
5.1 Pisarna vođe službe	10.22 Pisarna 20	17	11.66 Pisarna 34	37
5.2 Tlačilno	10.23 Pisarna 21	17	11.67 Pisarna 35	37
5.3 Pisarna 1	10.24 Pisarna 22	17	11.68 Pisarna 36	37
5.4 Pisarna 2	10.25 Pisarna 23	17	11.69 Pisarna 37	37
5.5 Pisarna 3	10.26 Pisarna 24	17	11.70 Pisarna 38	37
5.6 Pisarna 4	10.27 Pisarna 25	17	11.71 Pisarna 39	37
6 Štabna služba za centralno transportno opo.	10.28 Pisarna 26	17	11.72 Pisarna 40	37
6.1 Pisarna vođe službe	10.29 Pisarna 27	17	11.73 Pisarna 41	37
6.2 Pisarna 1	10.30 Pisarna 28	17	11.74 Pisarna 42	37
7 Štabna služba Notranja revizija	10.31 Pisarna 29	17	11.75 Pisarna 43	37
7.1 Pisarna vođe službe	10.32 Pisarna 30	17	11.76 Pisarna 44	37
7.2 Pisarna 1 - revizor	10.33 Pisarna 31	17	11.77 Pisarna 45	37
7.3 Pisarna 2 - revizor	10.34 Pisarna 32	17	11.78 Pisarna 46	37
7.4 Pisarna 3 - IT revizor	10.35 Pisarna 33	17	11.79 Pisarna 47	37
7.5 Pisarna 4 - revizorja	10.36 Pisarna 34	17	11.80 Pisarna 48	37
8 Štabna služba za skladnost poslovanja in	10.37 Pisarna 35	17	11.81 Pisarna 49	37
8.1 Pisarna vođe službe	10.38 Pisarna 36	17	11.82 Pisarna 50	37
8.2 Pisarna 1	10.39 Pisarna 37	17	11.83 Pisarna 51	37
9 Sektor za finance (F) in računovodstvo (R)	10.40 Pisarna 38	17	11.84 Pisarna 52	37
9.1 Pisarna vođe službe	10.41 Pisarna 39	17	11.85 Pisarna 53	37
9.2 Tlačilno	10.42 Pisarna 40	17	11.86 Pisarna 54	37
9.3 Pisarna 1	10.43 Pisarna 41	17	11.87 Pisarna 55	37
9.4 Pisarna 2	10.44 Pisarna 42	17	11.88 Pisarna 56	37
9.5 Pisarna 3	10.45 Pisarna 43	17	11.89 Pisarna 57	37
9.6 Pisarna 4	10.46 Pisarna 44	17	11.90 Pisarna 58	37
9.7 Pisarna 5	10.47 Pisarna 45	17	11.91 Pisarna 59	37
9.8 Pisarna vođe službe	10.48 Pisarna 46	17	11.92 Pisarna 60	37
9.9 Tlačilno	10.49 Pisarna 47	17	11.93 Pisarna 61	37
9.10 Pisarna 1	10.50 Pisarna 48	17	11.94 Pisarna 62	37
9.11 Pisarna 2	10.51 Pisarna 49	17	11.95 Pisarna 63	37
9.12 Pisarna 3	10.52 Pisarna 50	17	11.96 Pisarna 64	37
9.13 Pisarna 4	10.53 Pisarna 51	17	11.97 Pisarna 65	37
9.14 Pisarna 5	10.54 Pisarna 52	17	11.98 Pisarna 66	37
9.15 Pisarna 6	10.55 Pisarna 53	17	11.99 Pisarna 67	37
9.16 Pisarna 7	10.56 Pisarna 54	17	12.00 Pisarna 68	37
9.17 Pisarna 8	10.57 Pisarna 55	17	12.01 Pisarna 69	37
9.18 Pisarna 9	10.58 Pisarna 56	17	12.02 Pisarna 70	37



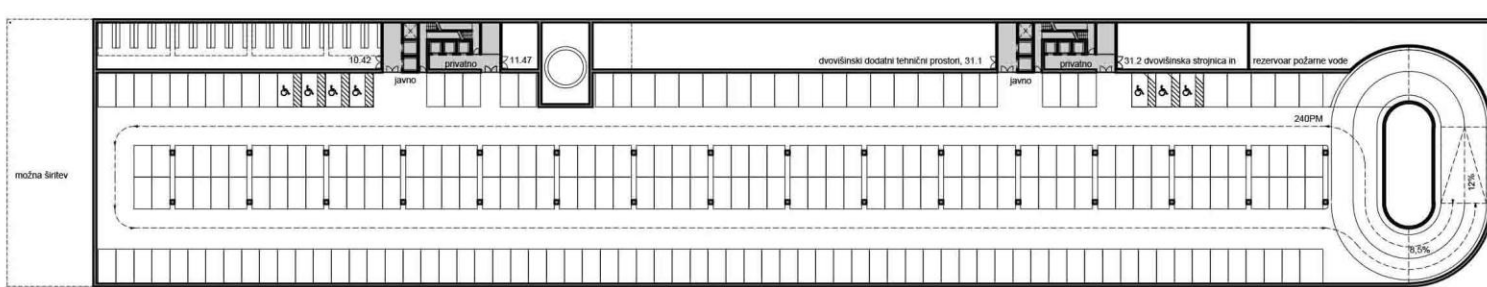
3. nadstropje, M 1:250



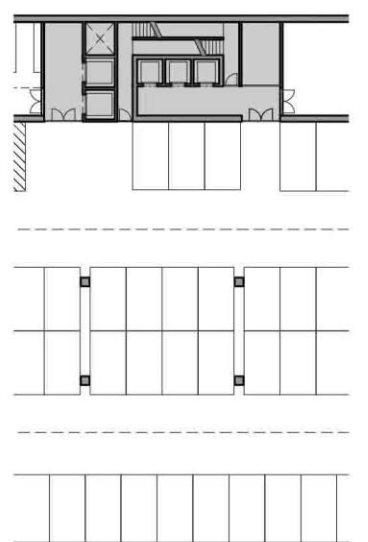
4. nadstropje, M 1:250



2. klet, M 1:500



3. klet, M 1:500



jedro 2. in 3. kleti M 1:250