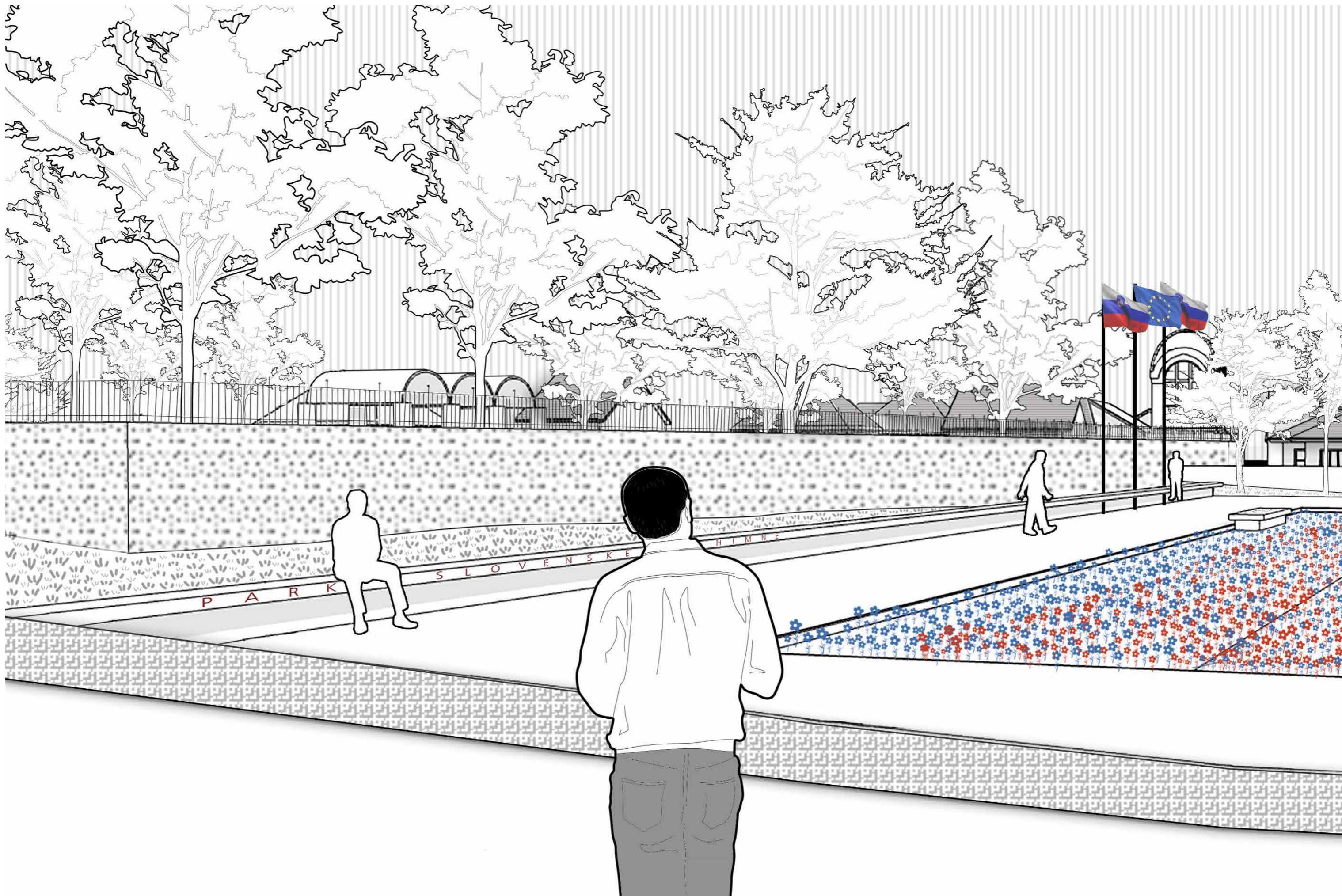
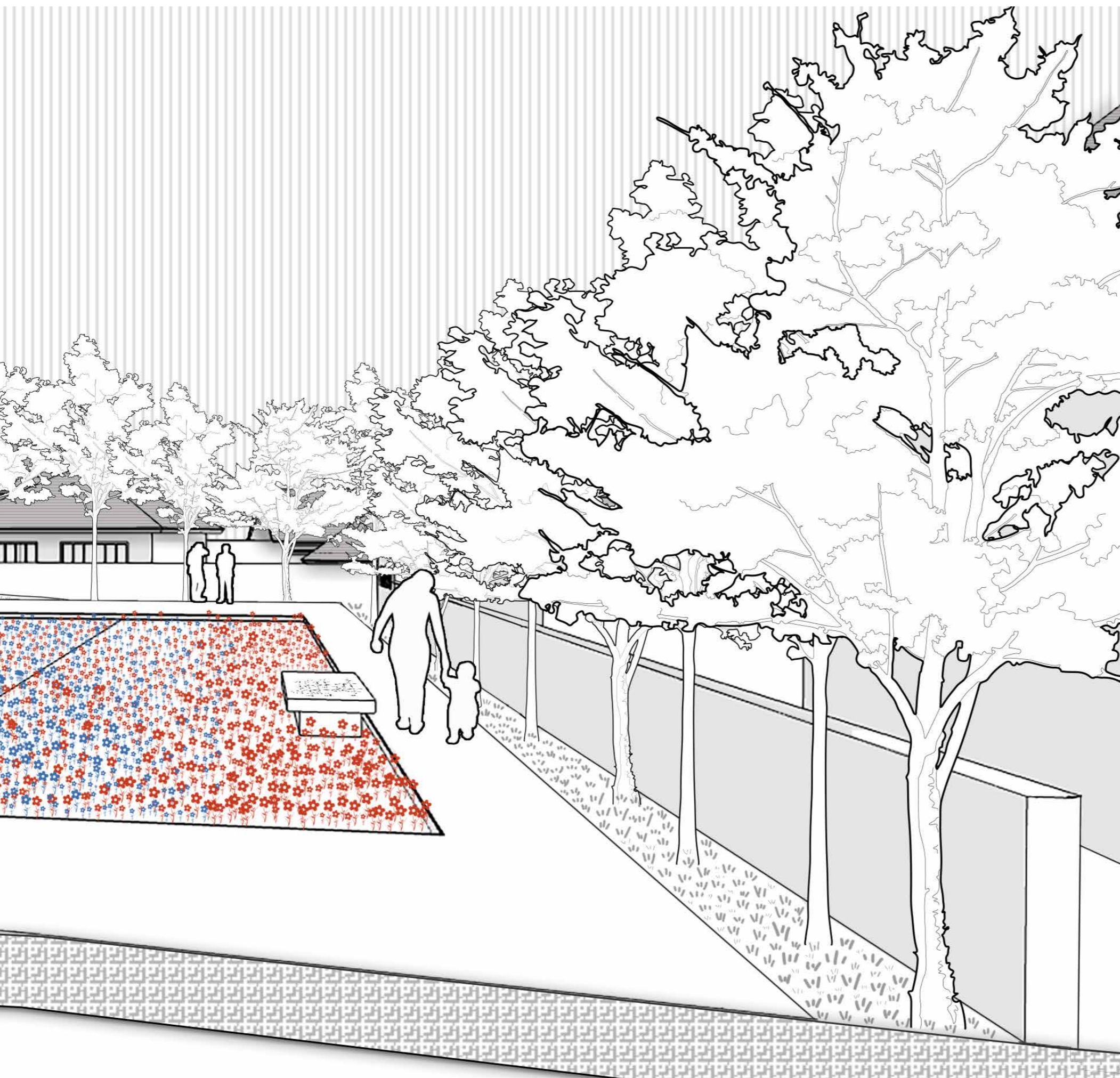


Javni natečaj za izbiro strokovno najprimernejše rešitve za:
PARK SLOVENSKE HIMNE V KRANJU

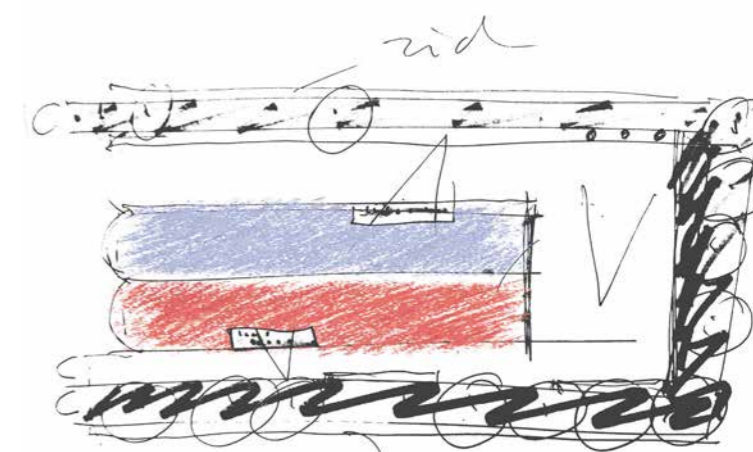


2 POGLED NA PARK Z GREGORČIČEVE ULICE

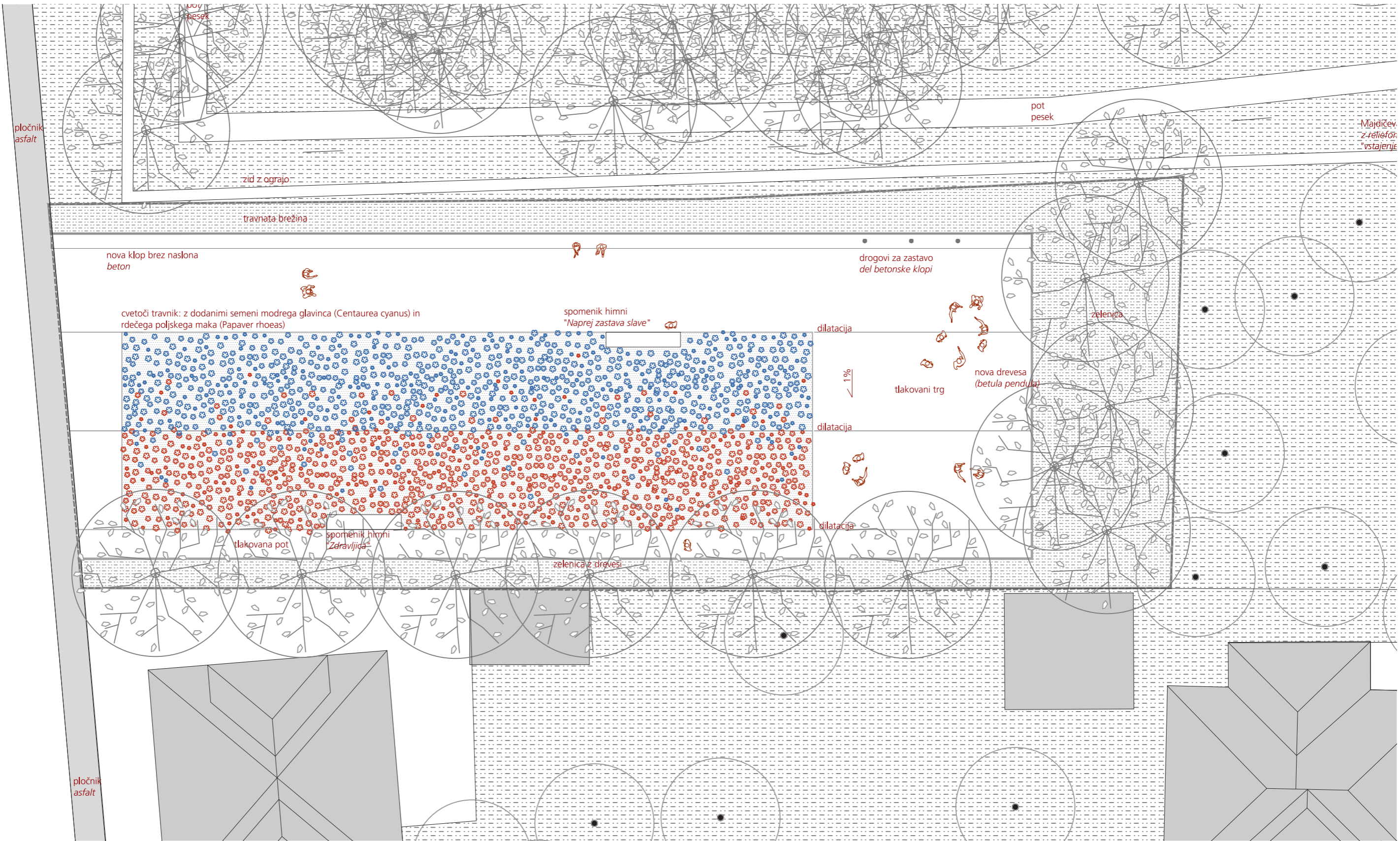


Park slovenske himne v Kranju

Park slovenske himne v Kranju je zasnovan kot večplastni preplet pomenov, ki ponazarjajo zgodbo slovenske himne skozi pesnika Franceta Prešerna in Simona Jenka s simbolno navezavo na Prešernov gaj, kjer sta ta pomembna moža slovenske kulture in identitete pokopana. Tako himna Zdravljica kot himna Naprej zastava slave predstavljata simbola slovenstva, ki ga vidimo tudi v slovenski zastavi, prvič razviti v Ljubljani v pomladi narodov leta 1848. Skozi zgodovino se je zastava spreminjala, a ohranjala trobarvitost z belo modro in rdečo barvo, le simbol oziroma grb se je spremenil: iz navadne trobojnice z dodano peterokrako in grbom leta 1991. Konceptualna krajinska ureditev parka tako ponazarja v zeleni prostor uokvirjeno geometrizirano belino znotraj katere se zasadi cvetoči travnik. Travnik, v katerem valovijo rastline, ki so v dveh poljih izrazitejše z modro oziroma rdečo barvo s čimer ponazarjajo valovanje zastave in besed slovenske himne. Le te pa so dodatno vklesane v dveh kamnitih ploščah slovenskega kamna, ki dajeta trajni zapis besedila. Tako nam celotna zasnova postavlja na ogled in v razmislek pojme kot so: kultura, jezik, pesem, dialog, država, himna, človek, narava, prijateljstvo....



KONCEPTUALNA SKICA



pločnik
asfalt

pot
pesek

pot
pesek

Majdičev
z-reliefom
"vstajenje"

zid z ograjo

travnata brežina

nova klopi brez naslona
beton

drogovi za zastavo
del betonske klopi

cvetoči travnik: z dodanimi semeni modrega glavinca (Centaurea cyanus) in rdečega poljskega maka (Papaver rhoeas)

spomenik himni
"Naprej zastava slave"

dilatacija

zelenica

1%

tlakovani trg

nova drevesa
(betula pendula)

dilatacija

Gregorčičeva ulica

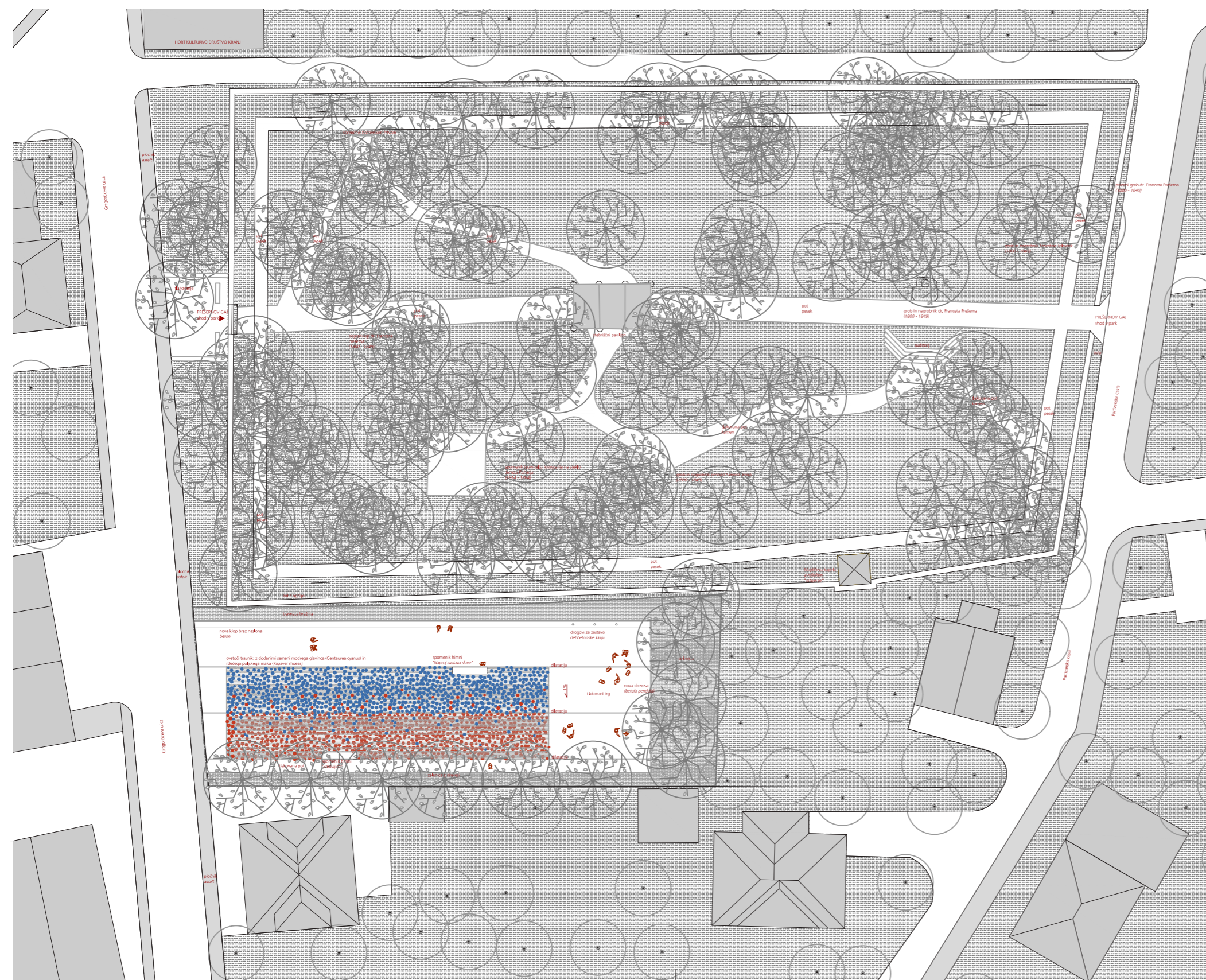
tlakovana pot

spomenik himni
Zeravljica

dilatacija

zelenica z drevesi

pločnik
asfalt



Koncept zasnove parka

Park je zasnovan med abstraktnim in realnim, med pravokotno geometrijo tlakovane ploščadi in izbiro rastlin in cvetočega travnika kot njenim organskim nasprotjem. Tlakovani del parka je ločen z distanco od obstoječega zidu Prešernovega gaja, vzhodnega robu kot tudi ograje napram sosednjim hišam na južni strani. Vmesni prostor se ozeleni, predvidena je zelenica z zasajenimi drevesi, brezami (*Betula pendula*), z neposredno navezavo na Prešernov gaj, v katerem so pretežno zasajene breze. Geometrija tlakovanega dela parka je določena z geometrijo osrednjega paviljona znotraj Prešernovega gaja (vrhunsko delo arhitekta Marjana Šorlija iz 1952), zato se linija betonske klopi, s katero je izravnani višinski prečni padec terena zaključiti s tremi drogovi za zastave. Trojnost drogov izhaja iz trojnega loka paviljona. V tem delu se tlakovanje razširi, da je lahko omogočen zadosti velik prostor za prireditve in proslave. Pri vsakodnevni uporabi pa se uporablja za otroško igro.

V tlakovani del ureditve, izvedene iz belega drenažnega betona, je vstavljeno polje cvetočega travnika, ki simbolno ponazarja barve in valovanje slovenske zastave z besedili slovenske himne.

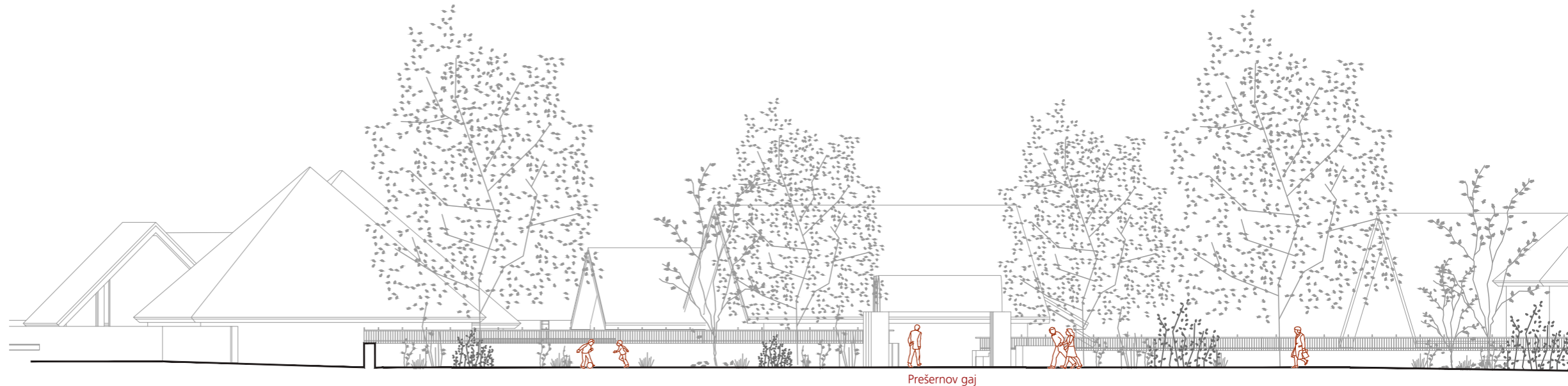
Cvetoči travnik

Travniki sestavljajo različne vrste trav, divjih travnatih rastlin in različnih cvetlic.

Ko bi posejali cvetoči travnik, bi v njegovem južnem delu dodatno dodajali semena rdečega poljskega maka (*Papaver rhoeas*), v njegovem severnem delu pa semena modrega glavinca (*Centaurea cyanus*), da bi bili osnovni barvi izrazitejši, seveda bi se skozi leta barve in cvetlice med seboj premešale, kar govori o sobivanju in združevanju različnih miselnosti.

V nasprotju z zelenicami cvetočega travnika ne kosimo pogosto, ker moramo rastlinam dopustiti čas naravne rasti in jim zagotoviti hranilne snovi da zrastejo višje. Načeloma ga kosimo dvakrat na leto, v juliju in potem drugič v septembru. Tudi z okoljskega vidika cvetoči travniki boljše absorbirajo vodo kot običajne zelenice in tako pomagajo ohranjati vlažnost tal. Ne nazadnje pa cvetoči travnik privablja čebele in metulje ter prostoživeče živali.

PREČNI PREREZ m_1:200



Prešernov gaj

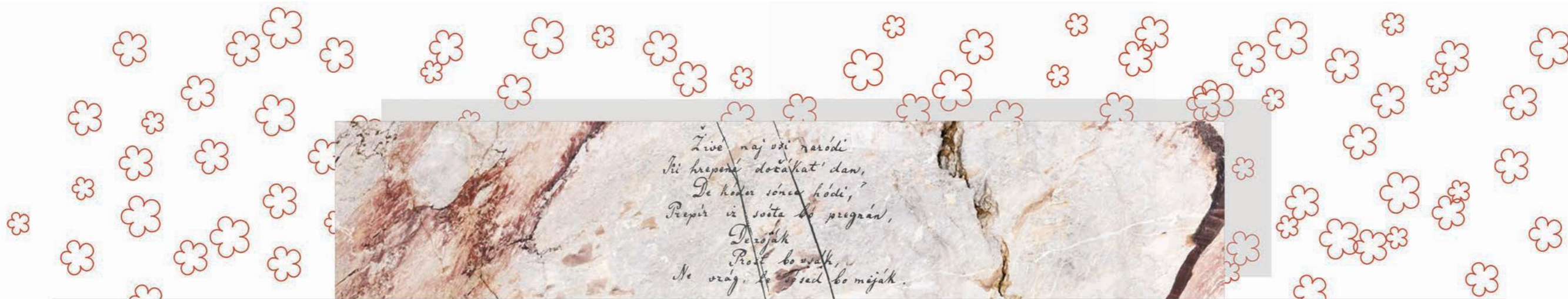


Naprej zastava slave, na boj junaška kri za blagor očetnjave naj puška govori!

kamnita plošča iz sivga peščenjaka
z vklesanim besedilom himne
"Naprej zastava slave" Simona Jenka

cvetoči travnik - modra
modrega glavinca (Centaurea cyanus)

DETAJL KAMNITE PLOŠČE m_1:20

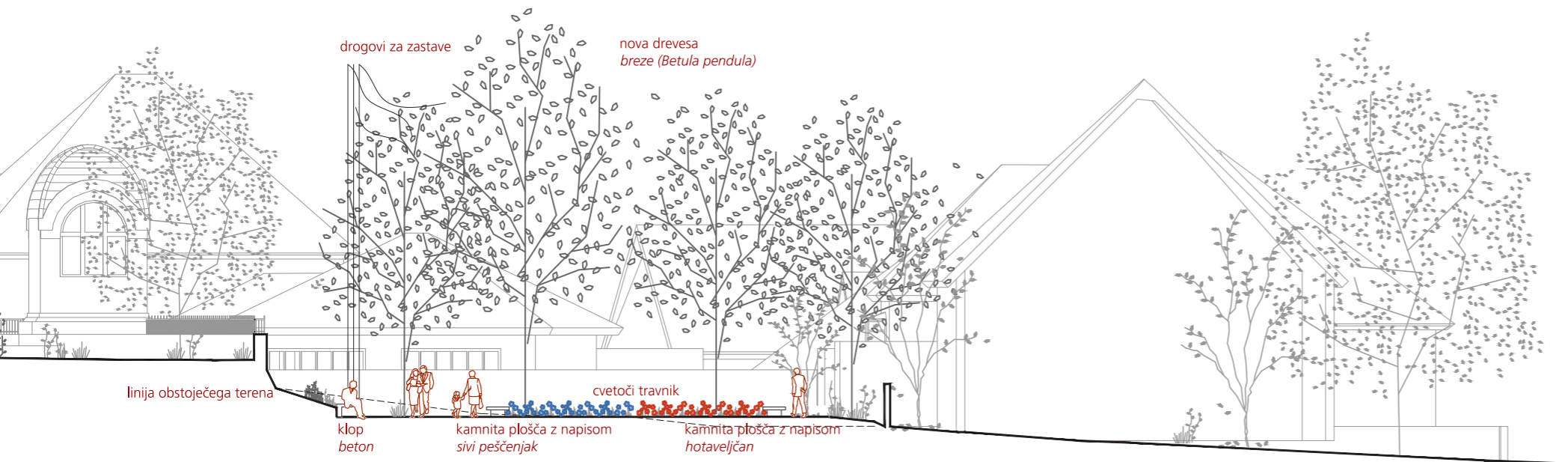


*Žive naj vsi naródi
Ki krepono dočakat' dan,
De koder sonce hodi,
Prepir iz sošta bo pregnán,
De sojáh
Prost bo vsák,
Ne vrag, to sed bo mójáh.*

kamnita plošča iz hotaveljčana
z vklesanim besedilom himne
"Zdravljica" Franceta Prešerna

cvetoči travnik - rdeča
dodana semena rdečega poljskega maka (Papaver rhoeas)

DETAJL KAMNITE PLOŠČE m_1:20



Kamniti plošči z vklesanim besedilom obeh himen

V polje travnika sta na robovih postavljeni dve dvignjeni kamniti plošči, ki nista postavljena povsem nasproti drug drugemu, ampak v diagonalnem zamiku. Skozi park se je potrebno do plošč krožno sprehoditi, da lahko polno zaobjamemo pomen obeh besedil. Kamniti plošči sta dvignjeni nad tlemi, postavljeni na umaknjen podstavek, da dejansko lebdita v prostoru. S tem sta njuna kamnita trdnost in težnost dematerializirana, hkrati pa z vklesanim napisom v kamen dovolj trajni za daljše časovno obdobje.

Za himno Zdravljica Franceta Prešerna je izbran rdeč slovenski kamen hotaveljčan, ki ima v svoji sivi marmornati osnovi lahko izrazite rdeče žile. V kamnolomu bi izbrali takšnega, ki bi jih imel na površini čim več, da bi s svojo rdečo barvo simbolno predstavljal rdečo barvo slovenske zastave.

Za himno Naprej zastava slave Simona Jenka je izbran sivi peščenjak s slovenske obale, kateremu v Primorju dostikrat rečejo plavi kamen. Hkrati pa se neposredno navezuje na slovensko morje, simbolno modre barve, ki predstavlja modro barvo slovenske zastave.

Tlakovana ureditev

Za tlakovano ureditev v drenažnem betonu so izbrani drobljeni svetli prodniki iz Soče in Save z dodanim svetlo drobljenim kamnom iz Lipice, ki bi skupaj predstavljali belo barvo slovenske zastave.

Drenažni beton je izveden v naklonu 1%, hkrati pa delno prepušča vodo, da je omogočeno namakanje travnika kot tudi zelenice z drevesi. Na severnem robu tlakovane ureditve je zamejen s klopjo iz istega drenažnega betona, le da je sedalo brušeno. Na čelni stranici klopi je v beton vtisnjen napis: P A R K S L O V E N S K E H I M N E

Osvetlitev

Park je osvetljen diskretno: z linijsko led svetilko pod horizontalno klopjo na severni strani in linijsko led svetilko v obstoječem zidu na južni strani. Pod kamnitimi ploščami, v katerih so vgravirani verzi Zdravljice in himne Naprej zastave slave so prav tako dodana led svetila, ki poudarja vtis lebdenja kamnite plošče.

Ocena investicije

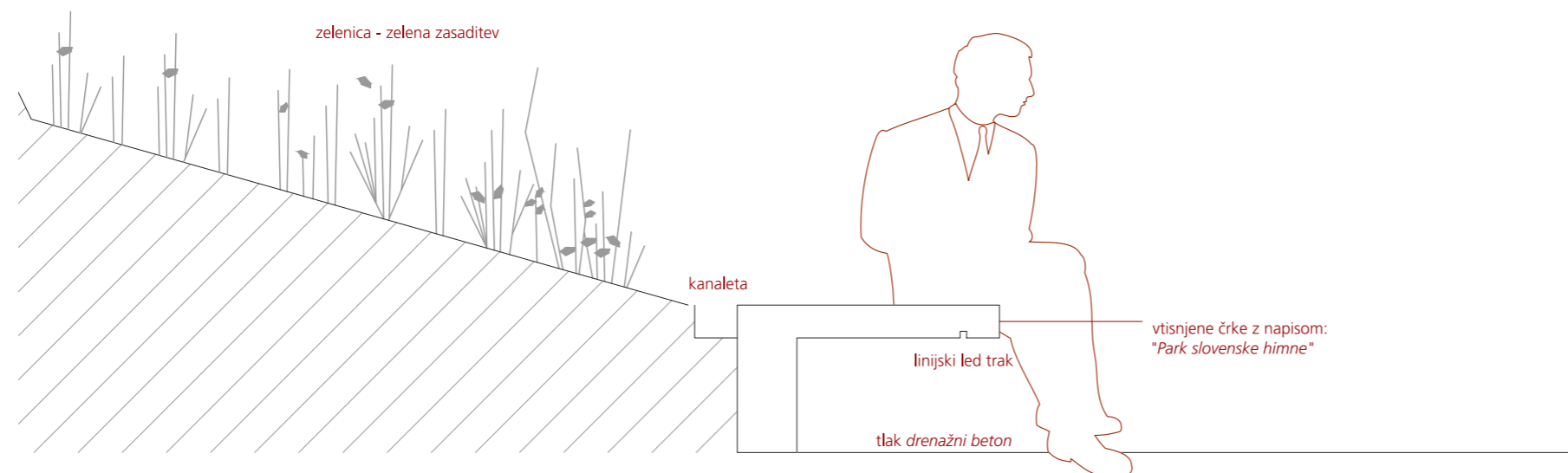
ureditev travnatih površin z zasaditvijo
30.000 eur

ureditev tlakovanih površin
50.000 eur

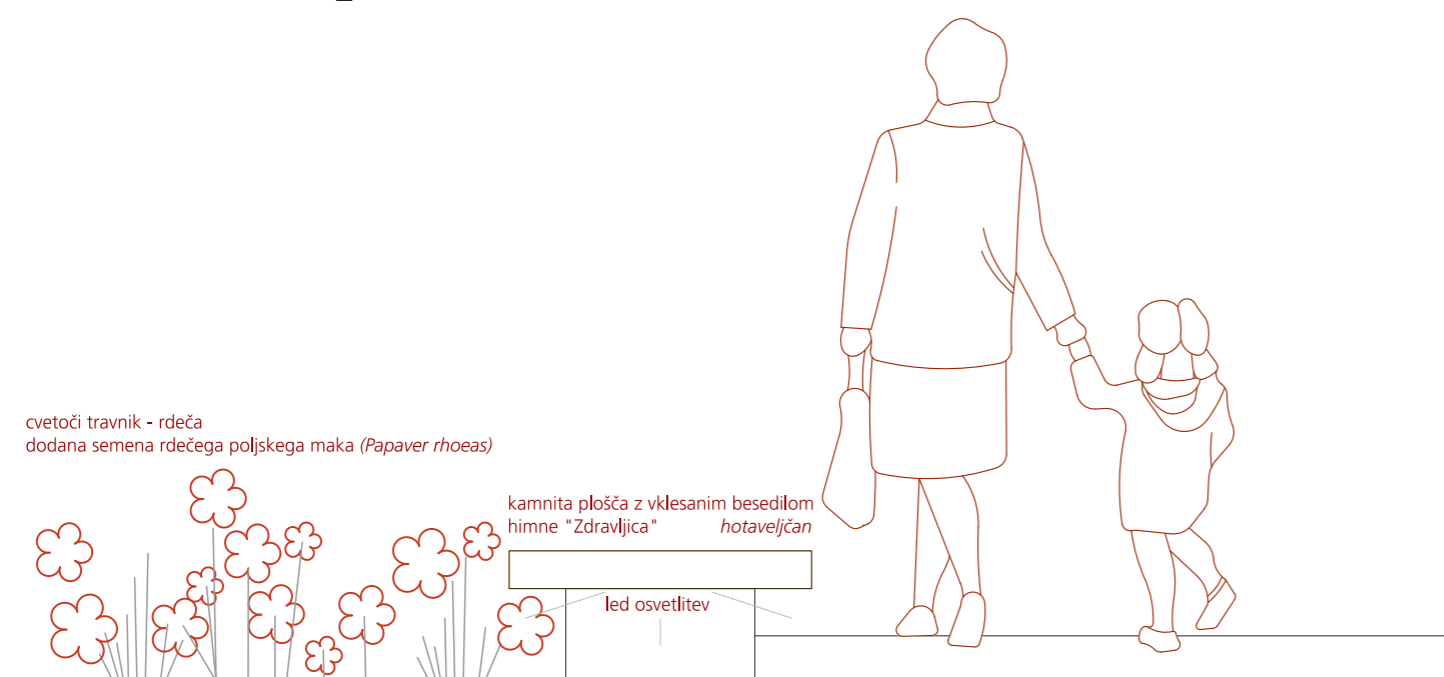
urbana oprema: napisne plošče, klopi, drogovi
20.000 eur

skupaj ocenjena investicija
100.000 eur netto brez vključenega DDV

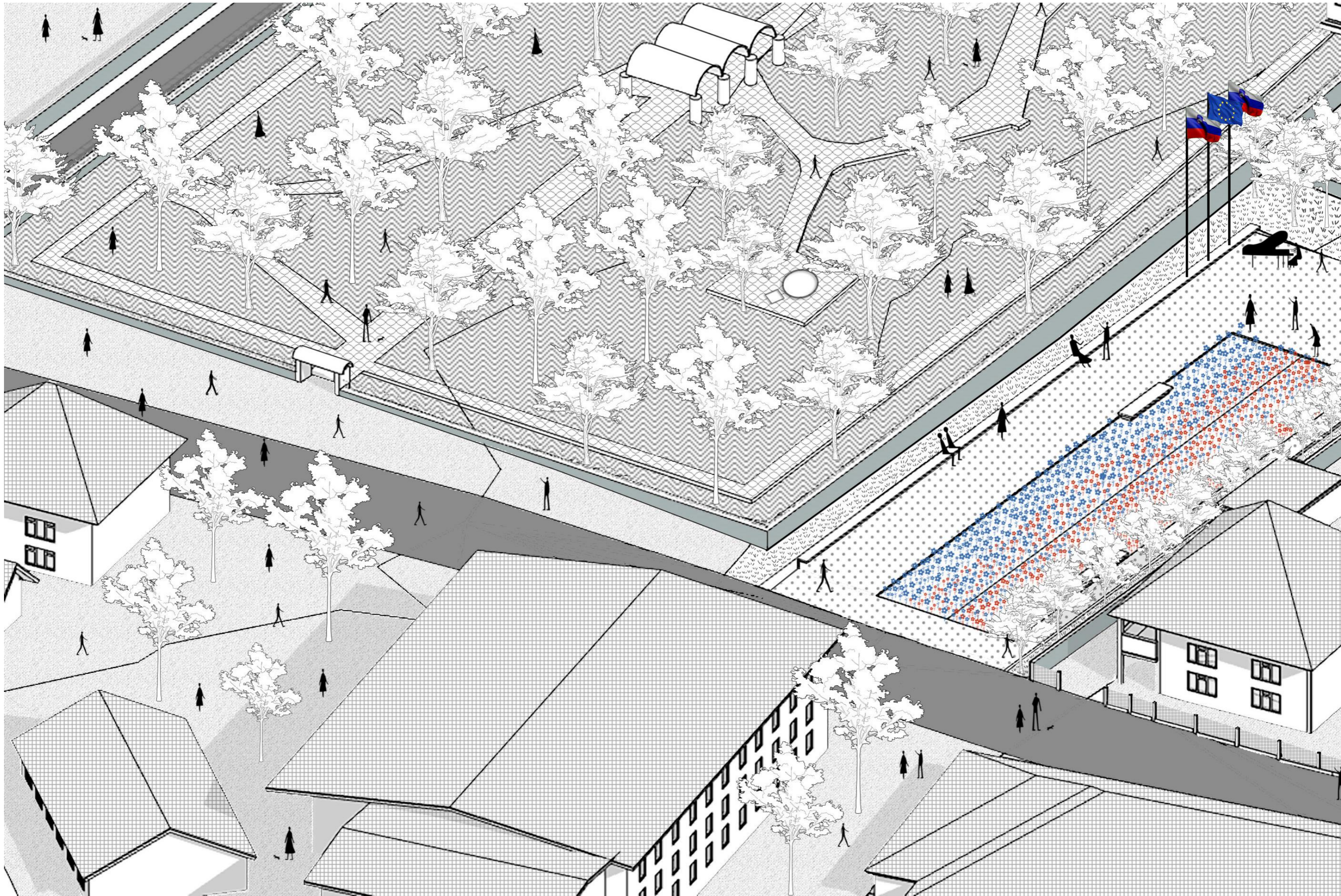
ponudbena vrednost za projektno dokumentacijo
25.000 eur netto brez vključenega DDV

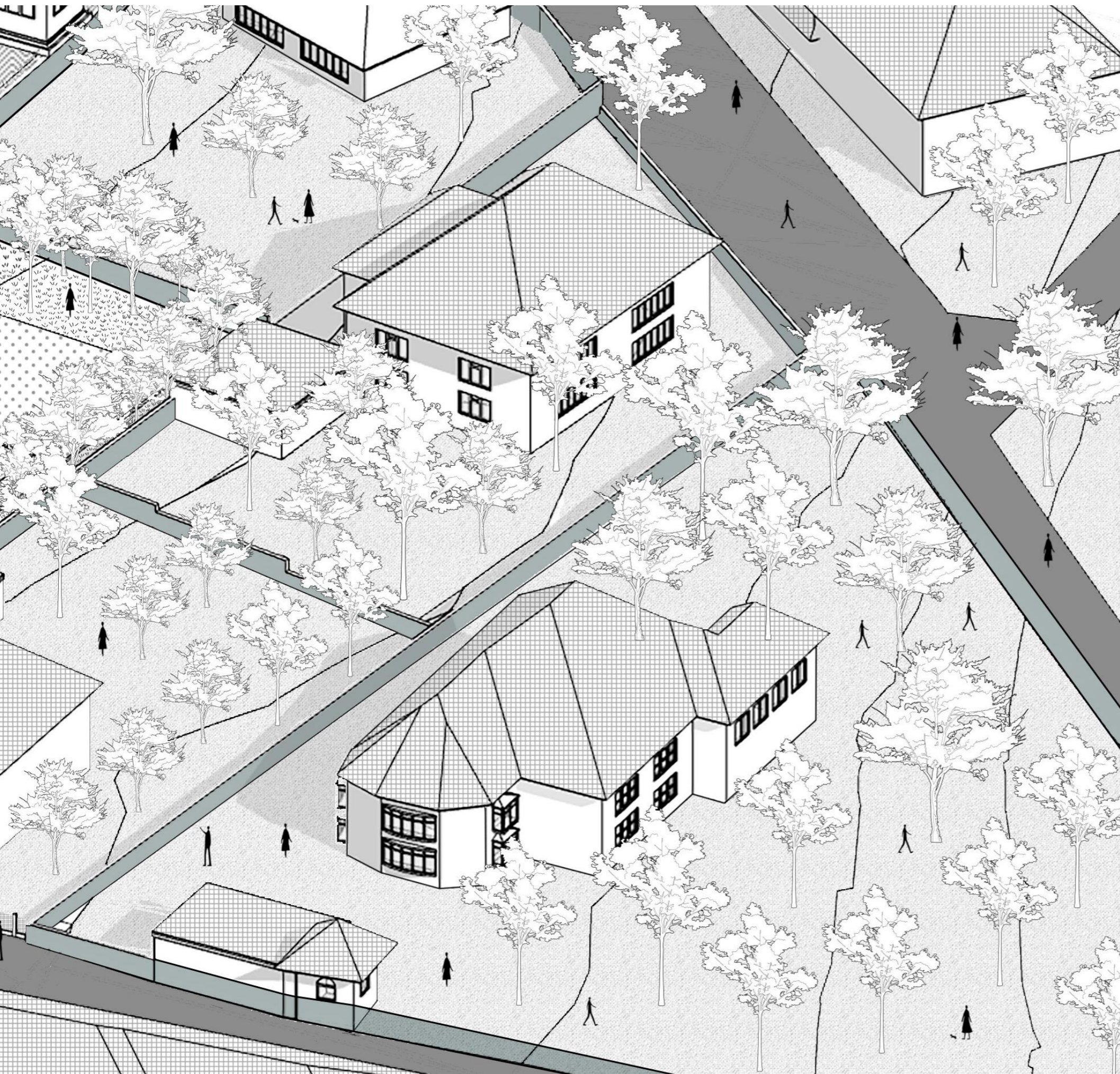


DETAJL KLOPI m_1:20

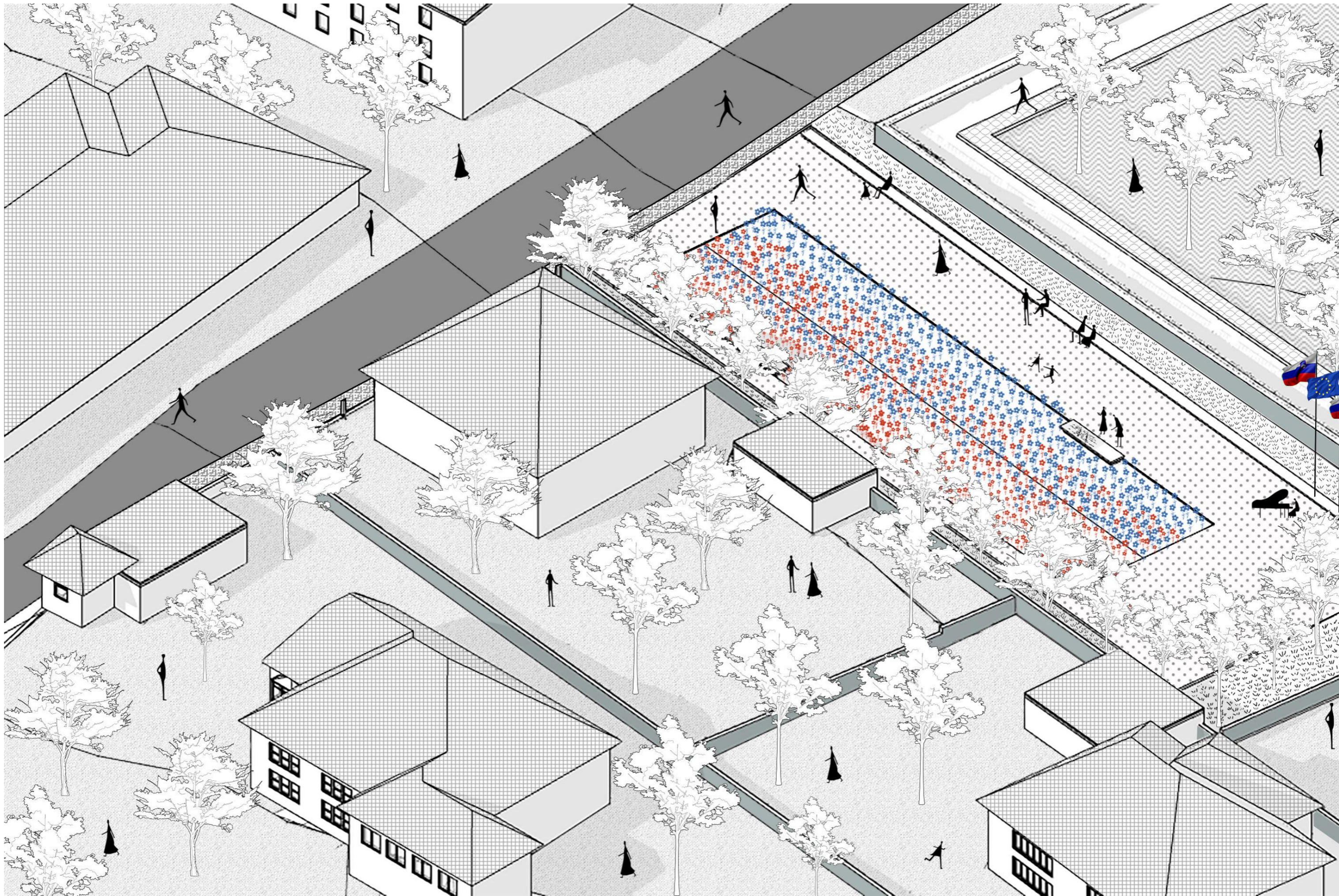


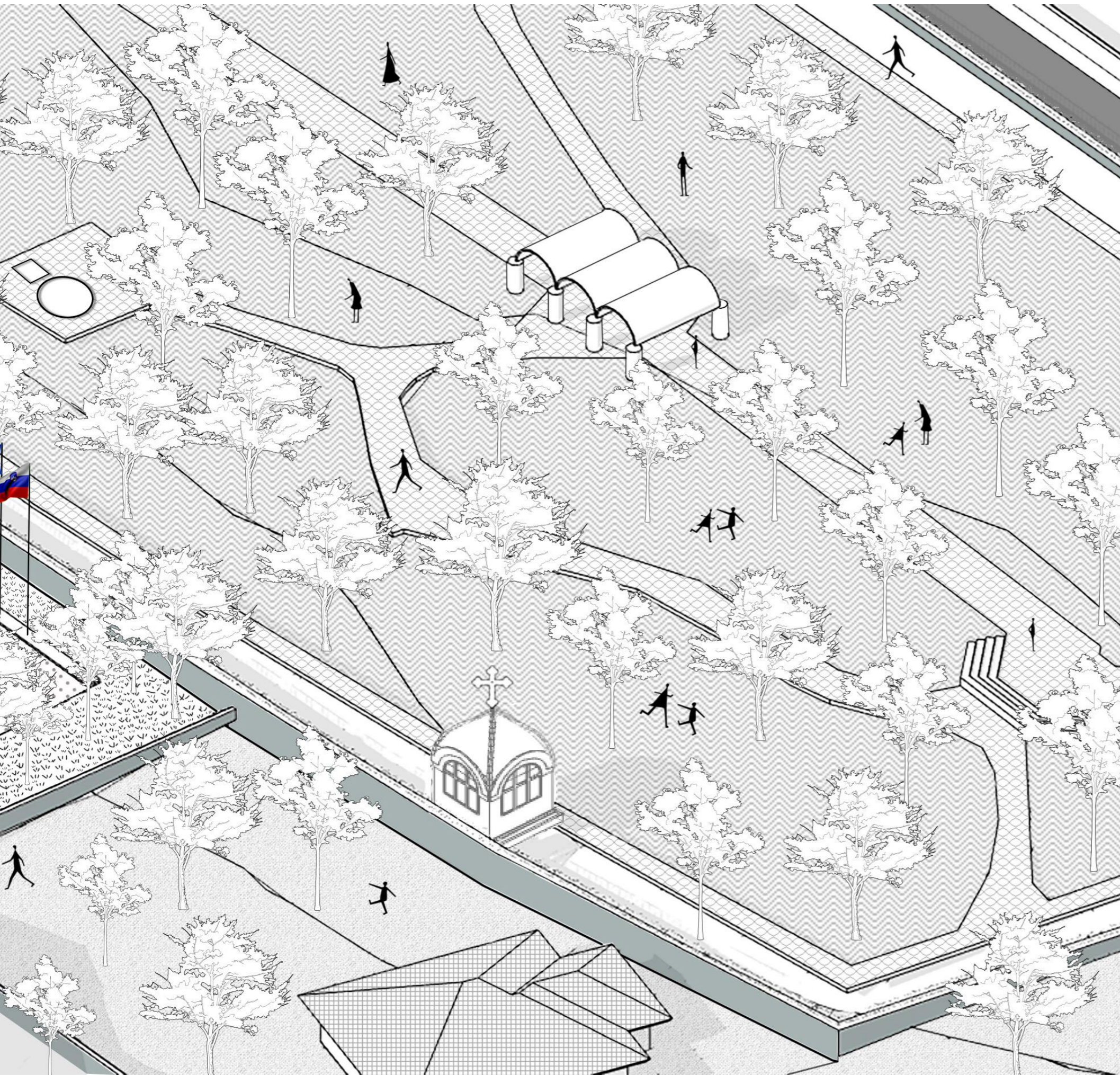
DETAJL KAMNITE PLOŠČE m_1:20



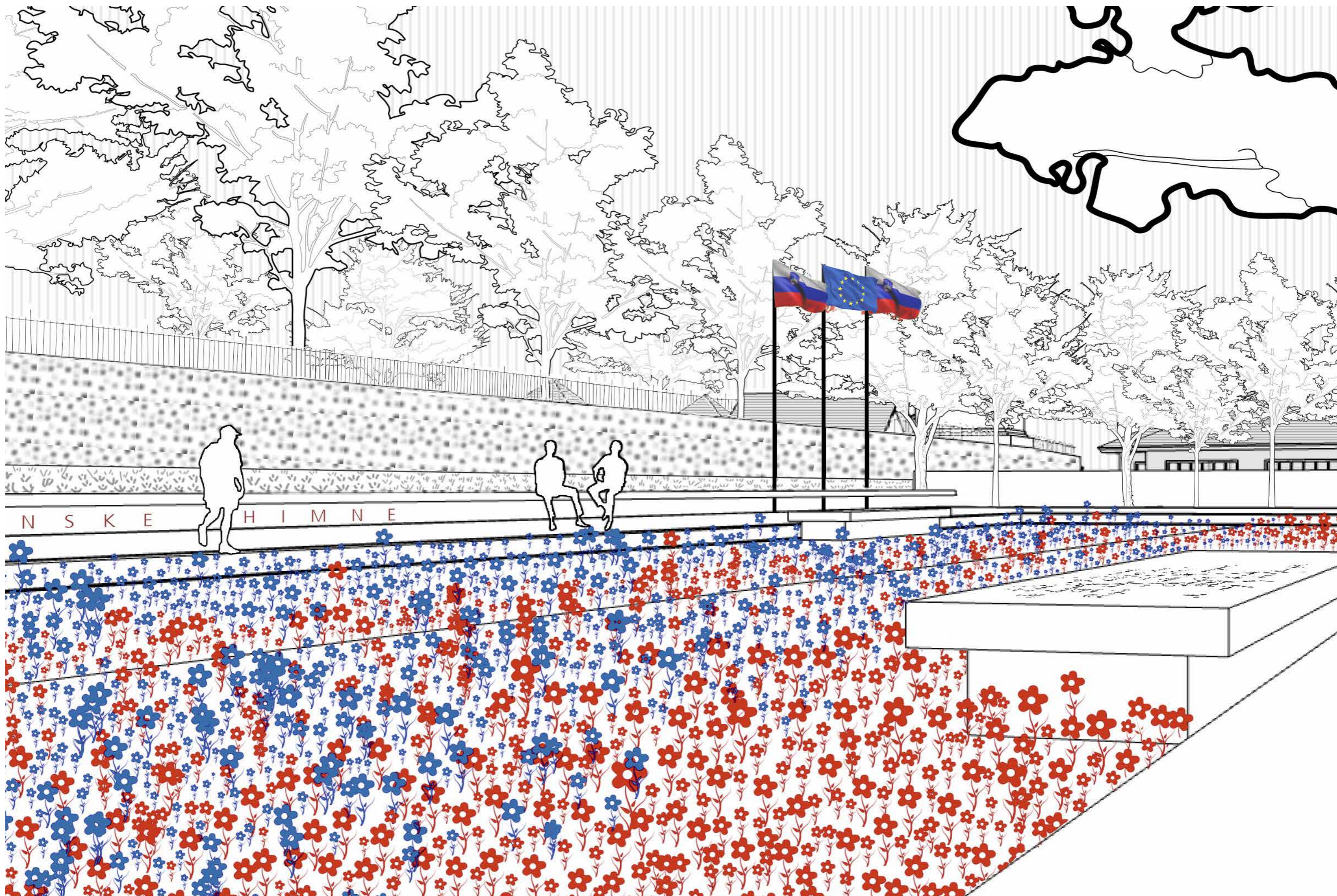


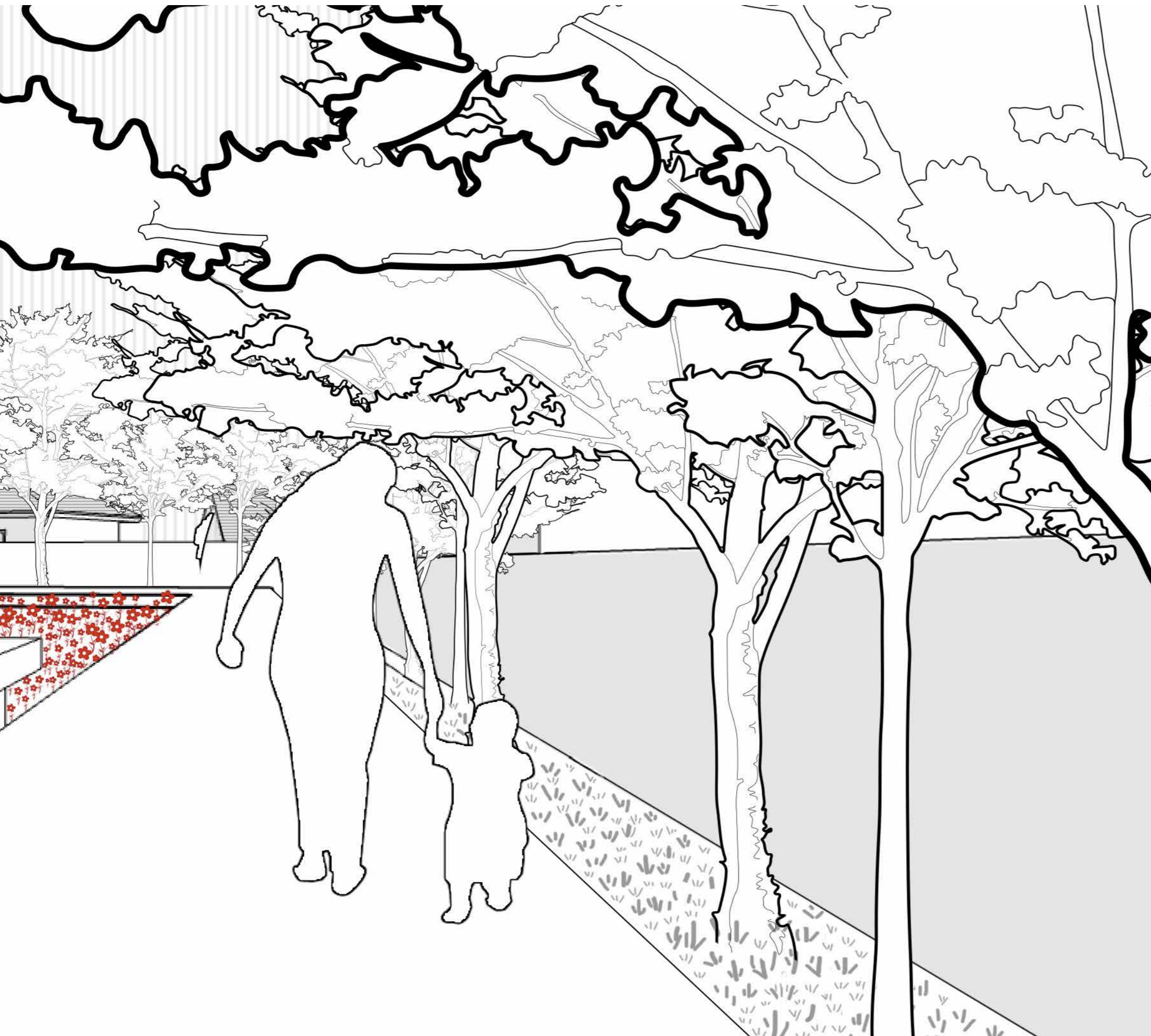
AKSONOMETRIJA PROTI SEVEROVZHODU





AKSONOMETRIJA PROTI SEVEROZHODU





POGLED NA CVETOČI TRAVNIK

