



PARK SLOVENSKE HIMNE

KAZALO

ime lista:	stran:
PROSTORSKI KONTEKST	3
GLAVNI KONCEPT	4
SITUACIJA M 1:350	5
VIZUALIZACIJA	6
SITUACIJA M 1:200	7-8
UREDITVENA ZASNOVA	9
URBANA OPREMA	10
KAKOVOST KONCEPTA	11
VIZUALIZACIJA	12
TEHNIČNO POROČILO	13
OCENA INVESTICIJE	14
POMANJŠANA VERZIJA	15
PLAKATOVA	

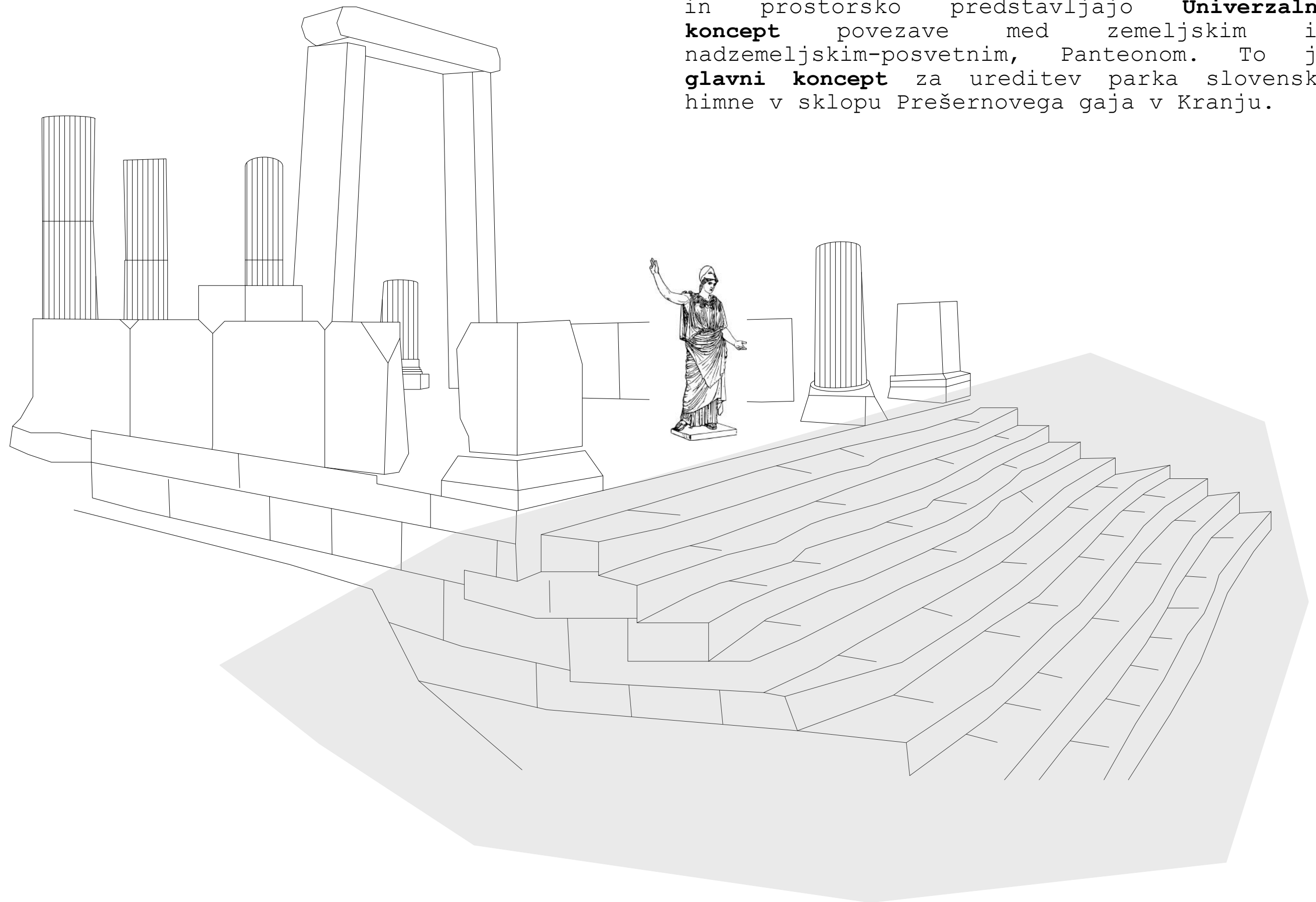


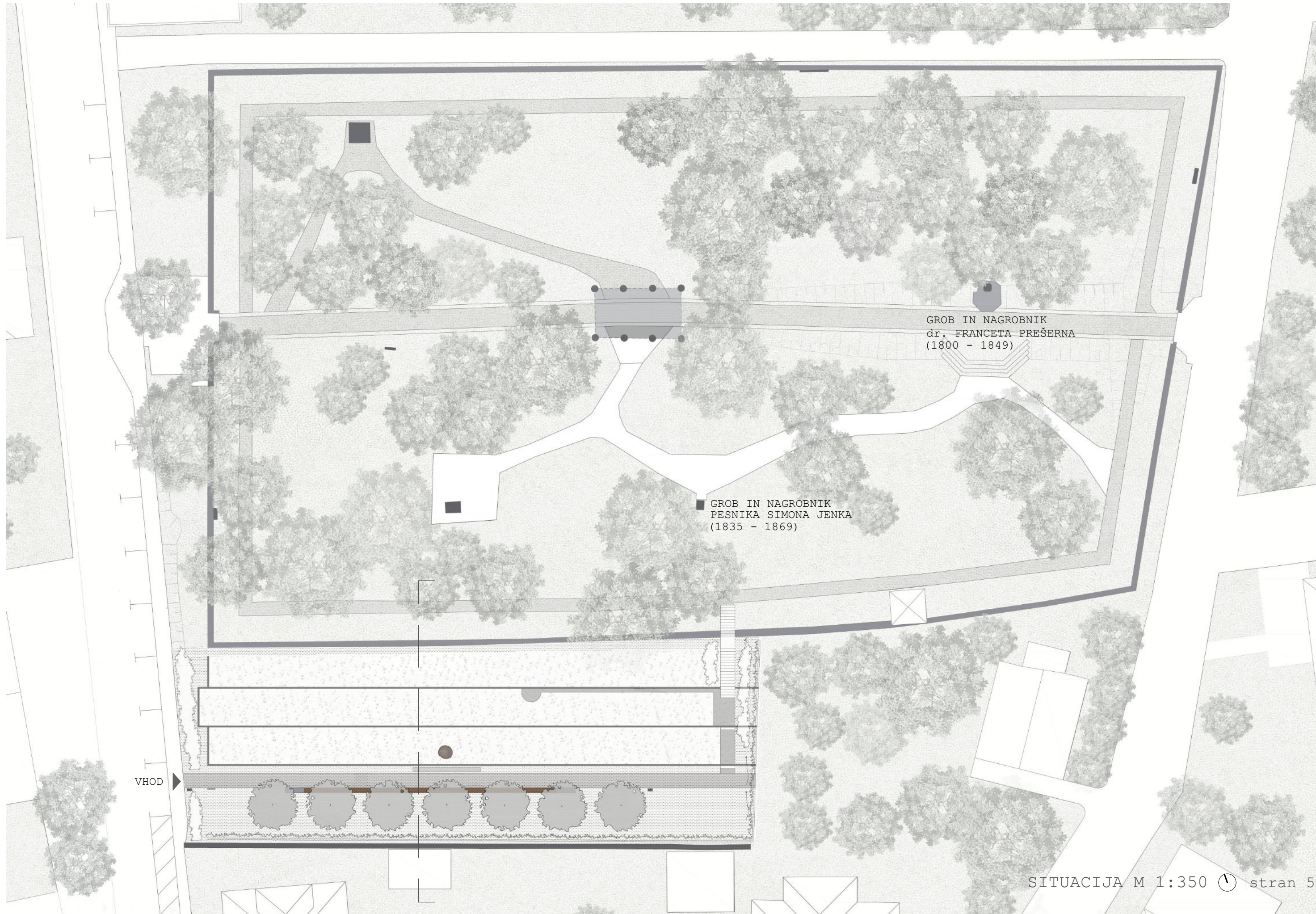
PROSTORSKI KONTEKST

Prešernov gaj v Kranju je bivše mestno pokopališče, preurejeno po načrtih arhitekta Marjana Šorlija. V njem sta pokopana dva velikana slovenske poezije, France Prešeren in Simon Jenko. Prostor je zaradi svoje zgodovinske in pietetne vloge zasnovan kot gaj. Na zunaj ga definira kamnito obzidje z črno kovano ograjo in brezov nasad. Je prostor počitka, premišljevanja in kulturnega navdiha.

KAR PROSTOR OKOLI PREŠERNOVEGA GAJA V KRANJU POTREBUJE JE UMIRJENA KRAJINSKO ARHITEKTURNA UREDITEV OKOLICE, KI BO POUČILA OZ. IZPOSTAVILA ZGODOVINSKO, SIMBOLNO, DUHOVNO IN ARHITEKTURNO KOMPONENTO PREŠERNOVEGA GAJA, KJER STA POKOPANA NAŠA NAJVEČJA SLOVENSKA PESNIKA, HKRATI PA SPOŠTLJIVO IN ZADRŽANO POVEZALA VSE SKUPAJ V CELOTO.

Od **starodavnih civilizacij** (Mezopotamija, Egipt, Grčija,...) pa do danes **terase** simbolno in prostorsko predstavljajo **Univerzalni koncept** povezave med zemeljskim in nadzemeljskim-posvetnim, Panteonom. To je **glavni koncept** za ureditev parka slovenske himne v sklopu Prešernovega gaja v Kranju.



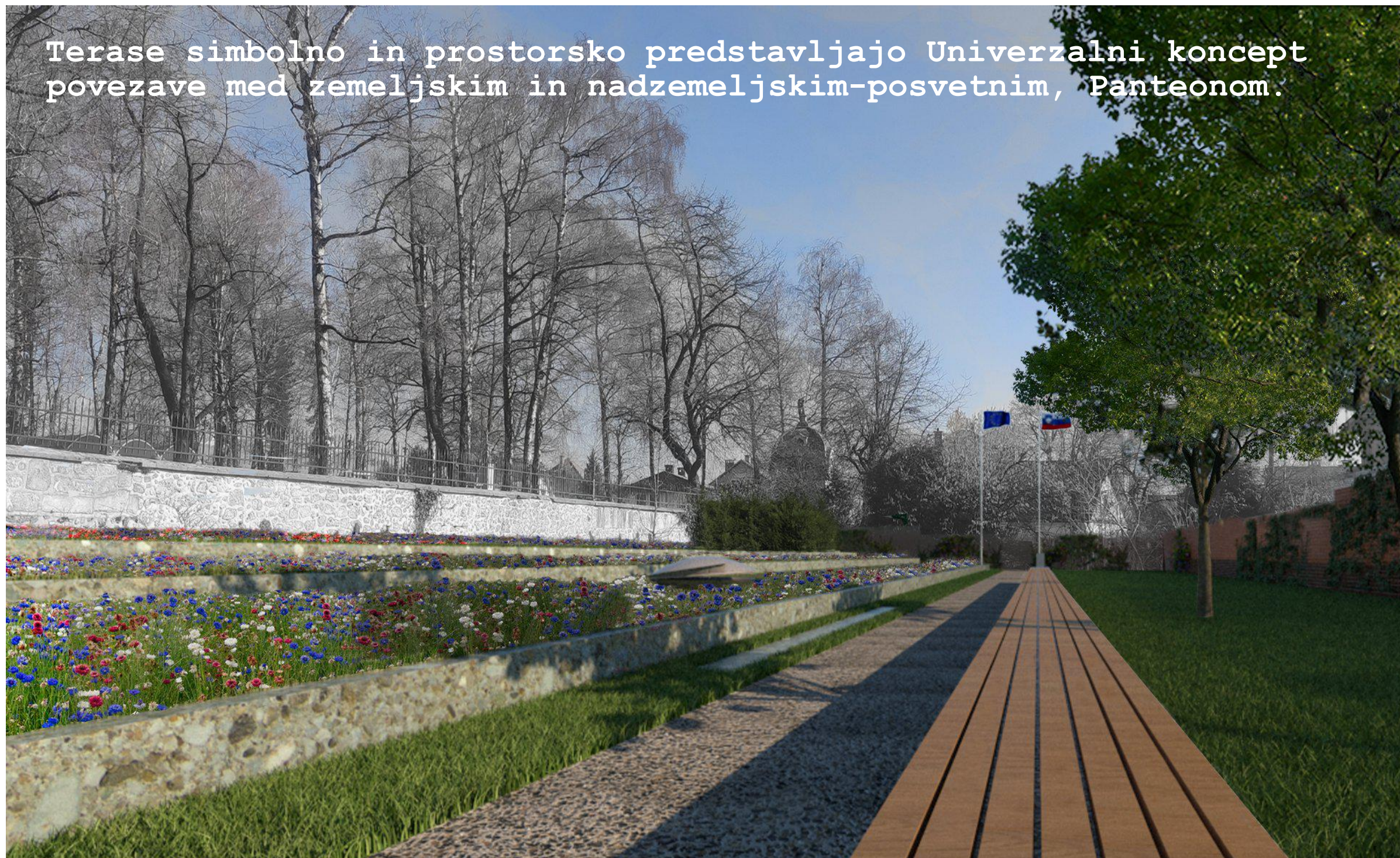


GROB IN NAGROBNIK
dr. FRANCETA PREŠERNA
(1800 - 1849)

GROB IN NAGROBNIK
PESNIKA SIMONA JENKA
(1835 - 1869)

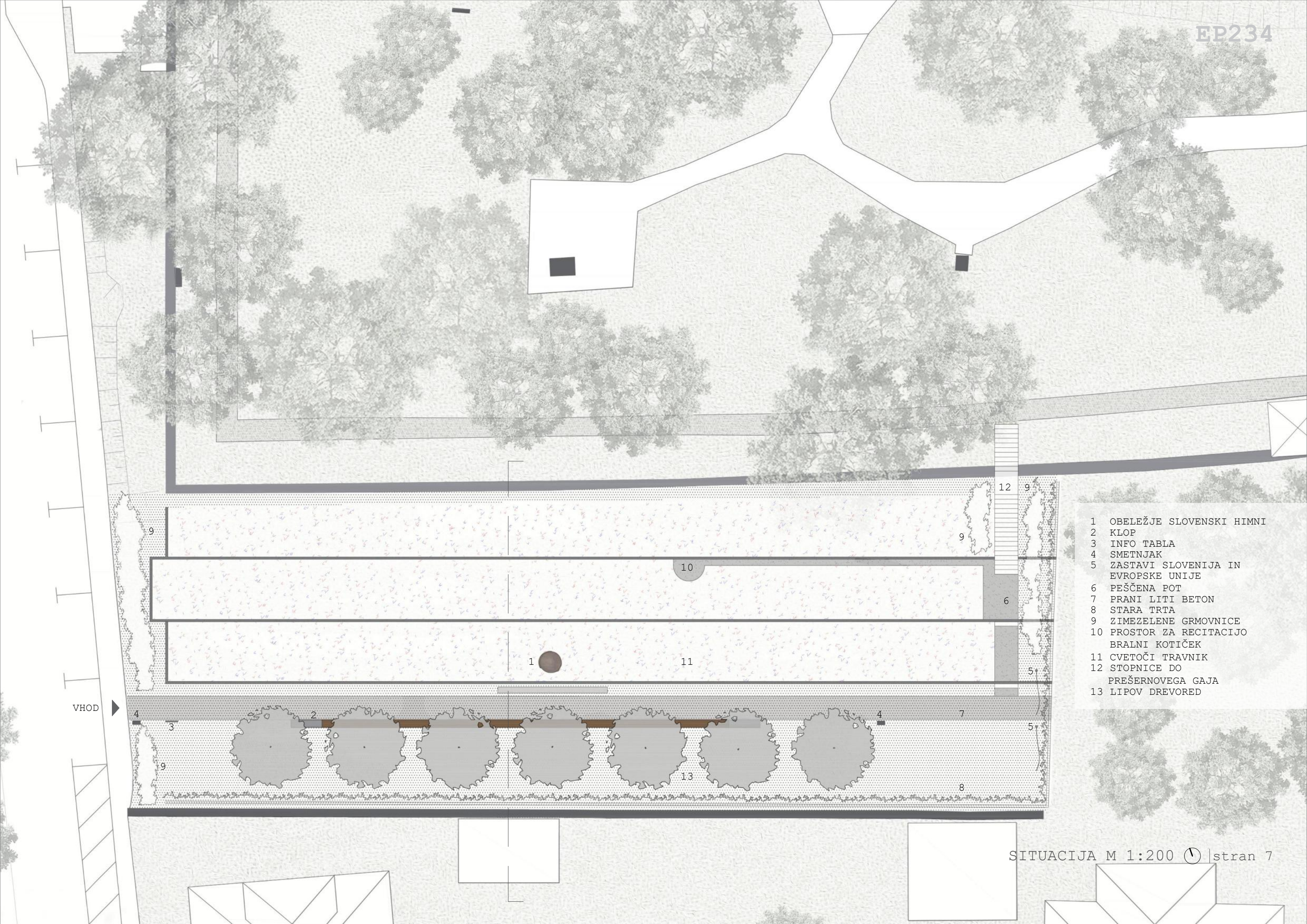
VHOD

Terase simbolno in prostorsko predstavljajo Univerzalni koncept
povezave med zemeljskim in nadzemeljskim-posvetnim, Panteonom.



VHOD

- 1 OBELEŽJE SLOVENSKI HIMNI
- 2 KLOP
- 3 INFO TABLA
- 4 SMETNJAK
- 5 ZASTAVI SLOVENIJA IN EVROPSKE UNIJE
- 6 PEŠČENA POT
- 7 PRANI LITI BETON
- 8 STARA TRTA
- 9 ZIMEZELENE GRMOVNICE
- 10 PROSTOR ZA RECITACIJO BRALNI KOTIČEK
- 11 CVETOČI TRAVNIK
- 12 STOPNICE DO PREŠERNOVEGA GAJA
- 13 LIPOV DREVORED



UREDITVENA ZASNOVA

RAVNA, USMERJENA IN ENOSTAVNA ZASNOVA NOVEGA PARKA SLEDI GEOMETRIJI PARCELE, POUČARJA LINIJO JUŽNEGA OBZIDJA PREŠERNOVEGA GAJA IN OMOGOČA JASNO IN FUNKCIONALNO UMEŠČANJE DVEH GLAVNIH PARKOVNIH ELEMENTOV, KI JU MED SEBOJ LOČI TLAKOVANA POT, KI JE USMERJENA PROTI ZASTAVAMA SLOVENIJE IN EVROPSKE UNIJE, KI STA SPOŠTLJIVO UMAKNJENI V JV VOGAL IN HKRATI V OZADJU DISKRETNO OVLADUJETA PROSTOR.

PRVI GLAVNI PARKOVNI ELEMENT SO TRI KONGLOMERATNE TERASE ZASAJENE Z CVETLIČNIM TRAVNIKOM IN UMEŠČENIM KAMNITIM OBELEŽJEM SLOVENSKIMA HIMNAMA. Betonski oporni zidci so oblečeni v konglomeratne plošče, cvetlični travnik sestavljajo tri glavne rožice (marjetica, vica in mak), obeležje himni pa je v celoti iz kraškega marmorja.

DRUGI GLAVNI ELEMENT PA JE BETONSKA KLOP OBLEČENA V KONGLOMERATNE PLOŠČE, ZASADITEV LIPOVEGA DREVOREDA IN ZASADITEV STARE TRTE PO JUŽNEM IN VZHODNEM OBODU OBMOČJA.

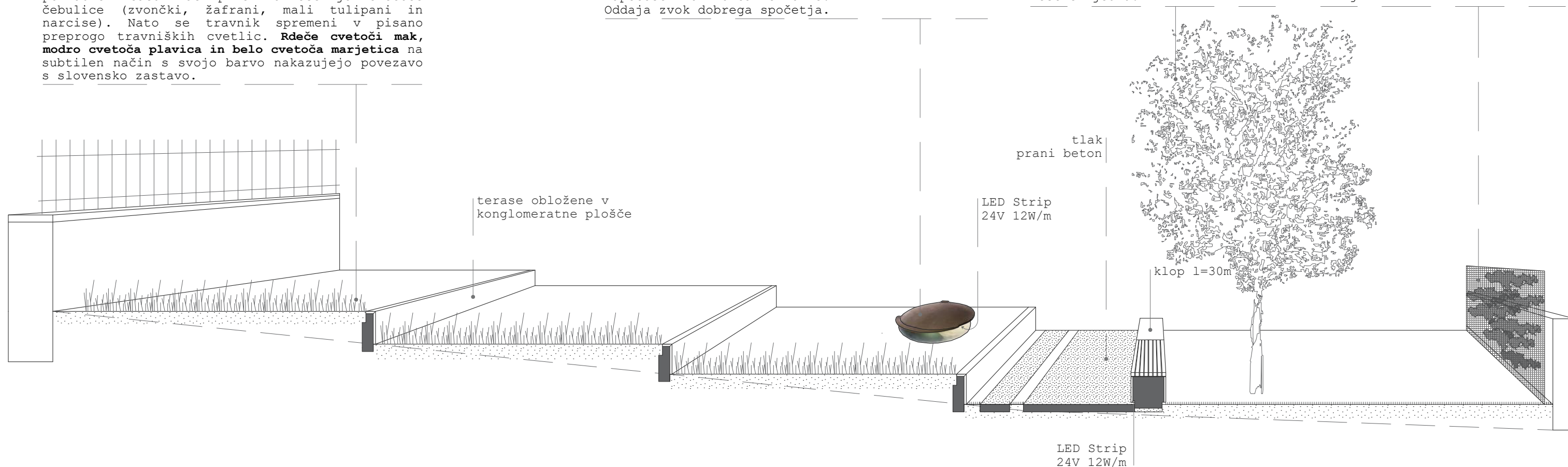
Zasaditev združuje ekološko, socialno, ekonomsko ter simbolno funkcijo. Sledi in podpira preprosto in berljivo arhitekturno zasnovo prostora. S svojo preprostostjo ne kliče po pozornosti, ampak daje prednost simbolnim elementom v parku.

Terase poraščajo **cvetoči travniki**. Cvetični travniki predstavljajo eno od značilnosti slovenske kulturne krajine, ki z pa z razvojem intenzivnega kmetijstva na žalost izgublja svoj prostor. Cvetični travniki so obenem pomemben naravni habitat za raznovrstne rastline in živali, med katerimi je tudi mnogo ogroženih vrst ter tako v mestni prostor vnašajo biotsko pestrost. Obenem so cvetoči travniki z ekonomskega vidika nezahtevni za izvedbo in samo vzdrževanje, saj se kosijo samo 1-2x letno. Njihov spreminjajoč in atraktiven naravni videz lahko opazujemo v različnih letnih časih. V pomladnem času nas prve razveselijo cvetoče čebulice (zvončki, žafrani, mali tulipani in narcise). Nato se travnik spremeni v pisano preprogo travniških cvetlic. **Rdeče cvetoči mak, modro cvetoča plavica in belo cvetoča marjetica** na subtilen način s svojo barvo nakazujejo povezavo s slovensko zastavo.

Resonančno Telo, odzvanja v kultiviranem odnosu do prostora. Pojavnost subtilnega telesa pulzira s primarno občutljivostjo energije ljubezni. Odsotnost informacije na površini se odraža v čistosti kamna in ustvarja prostor zavesti. **Posvečeni prostor za dragoceno vsebino je namenjen v naročju osrednjega dela notranjosti resonančnega telesa.** V njem deluje zavest tvornosti Slovenske samostojne države. V izročilu dveh velikanov, Franceta Prešerna in Simona Jenka, pesem svobodi. Sinteza pojavnosti je v cirkulaciji združene celote obeh delov, zgornje in spodnje ploskovne napetosti horizontalne forme. Oddaja zvok dobrega spočetja.

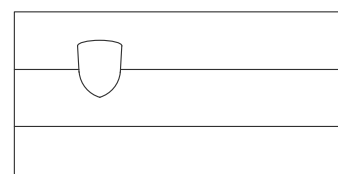
Drevored ob glavni poti v parku sestavljajo **lipe - simbolno drevo**, s katerim se Slovenci tako radi poistovetimo. Lipe, poleg simbolne opravljajo tudi ekološko funkcijo, saj so to medovite rastline, ki privabljajo čebele, ki jih Slovenci, kot čebelarški narod, še posebej cenimo. Pod lipami je v poletnem času prijetna senca, v kateri se lahko odpočijemo od vroče klime v mestnem jedru.

Ograjo obrašča še ena od priljubljenih slovenskih kulturnih rastlin - **trta**. **"Spet trte so rodile, pr'jatli vince nam sladko"**. Simbol prijateljstva, povezovanja, druženja, tako tudi v parku nakazuje vrednote in namen prostora, ki ga obdaja. Predlagamo, da se zasadi potomke **Stare trte - najstarejše trte na svetu**, ki se jo vsakoletno obere in naredi kranjsko vino.

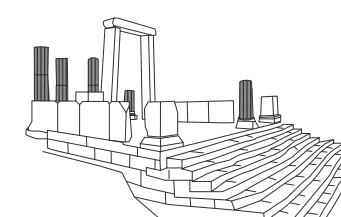




Cvetoči travnik. Rdeče cvetoči mak, modro cvetoča plavica in belo cvetoča marjetica na subtilen način s svojo barvo nakazujejo povezavo s slovensko zastavo. Prav tako različne cvetlice ponazarjajo vse narode, ki hrepene dočakat dan.



Tri terase simbolno predstavljajo slovensko trobojnico.



Terase simbolno in prostorsko predstavljajo **Univerzalni koncept** povezave med zemeljskim in nadzemeljskim-posvetnim, Panteonom.



glineni model obeležja himni

Posvečeni prostor za dragoceno vsebino je namenjen v varnem naročju, osrednjega dela notranjosti resonančnega telesa. V njem kot biser v školjki domuje zavest tvornosti Slovenske samostojne države. V izročilu dveh velikanov, Franceta Prešerna in Simona Jenka, pesem o svobodi.

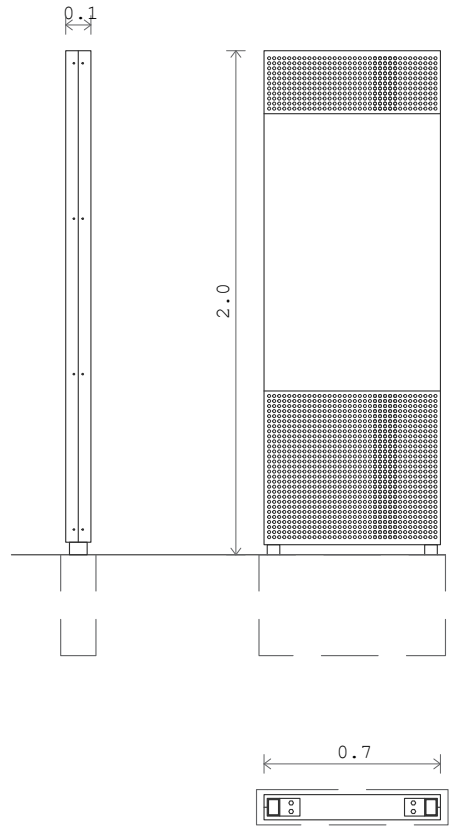


Obloga teras je iz konglomeratnih plošč, lokalnega material, ki se navezuje na obzidje Prešernovega gaja.

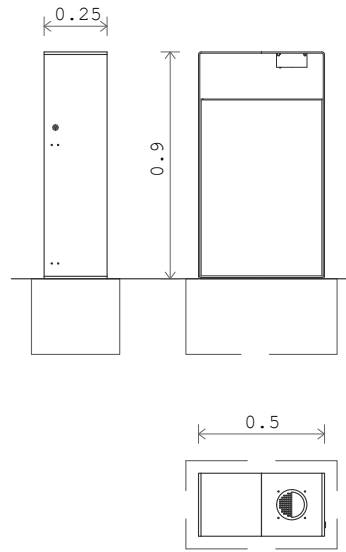


Tlak poti je iz pranege litega betona z rečnim prodcem lokalnega materiala, ki se navezuje na obzidje Prešernovega gaja.

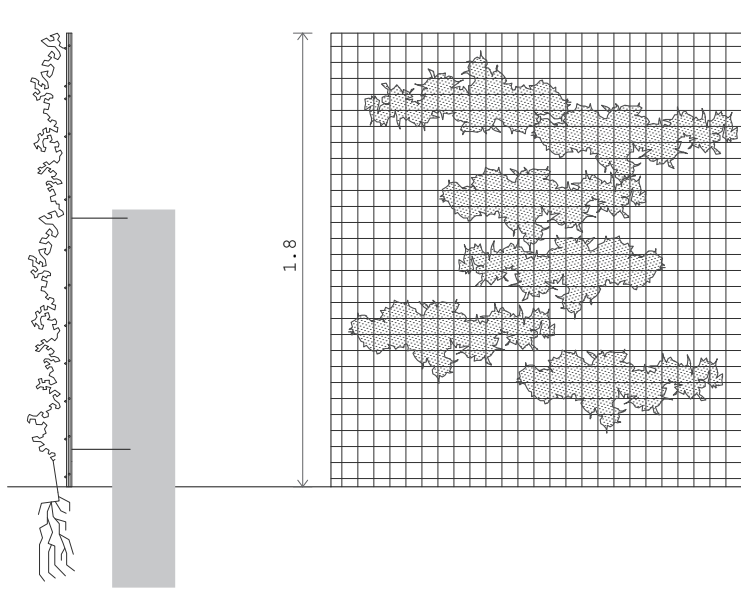
info tabla:
cinkana in barvana pločevina



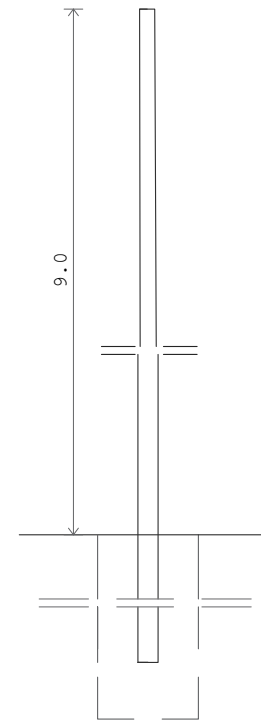
smetnjak:
cinkana in barvana pločevina



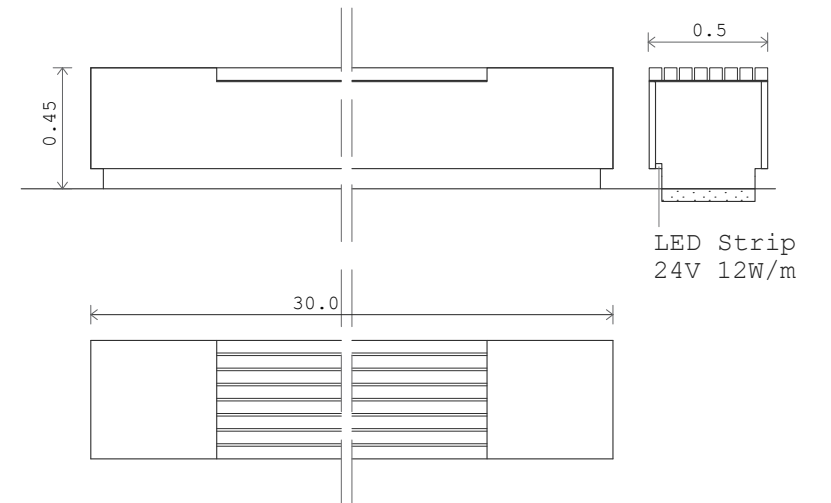
Opora za najstarejšo trto na svetu.
Dva sloja armaturne mreže Q196 okence 10cm na podkonstrukciji rebraste armature fiksirane v obstoječi betonski zid. Skupna dolžina opore je 77 m.



drog višine 9m
ALU cev Ø 60-80mm



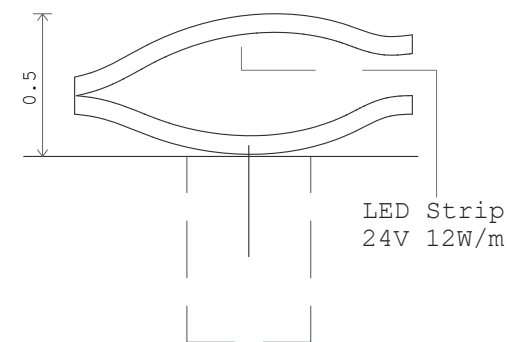
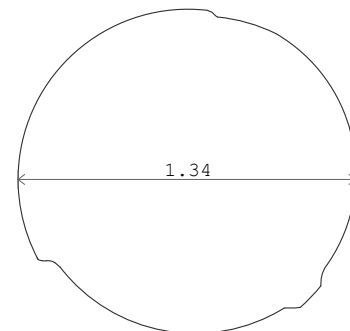
klop, dolžina 30m
material: betonska konstrukcija, obloga iz konglomeratnih plošč, sedišče jezerski macesen



Obeležje himni
ročno klesano
kraški marmor Lipica Fiorito
kamnolom Lipica I



glineni model obeležja himni



KAKOVOST KONCEPTA

- 1.upoštevanje ciljev, namena in programske naloge - rešitev v celoti nudi najprimernejšo rešitev za ureditev spominskega parka, posvečenega slovenskima himnama (Zdravljica in Naprej zastave slave)
- 2.symbolna in konceptualna ustreznost zasnove - rešitev v največji meri simbolno in konceptualno ustreza (veliko simbolike (Lipov drvevored, sedma kitica, vinska trta, slovenska zastava,...))
- 3.oblikovanje po načelih univerzalnega načrtovanja - rešitev je oblikovana po univerzalnih načrtih oblikovanja (trajnost, nacionalna identiteta, zgledovanje po antičnih principih oblikovanja,...)

KAKOVOST URBANISTIČNE IN KRAJINSKO ARHITEKTURNE UREDITVE

- 1.celovitost, jasnost, skladnost, ustreznost in izvirnost celotne ureditve ter oblikovanja spomenika (v kolikor gre za objekt) oz. spomeniške ureditve - enostavne, jasna in izvirna rešitev v kombinaciji z avtorskim delom obeležja.
- 2.odnos do okolice oz. navezava ureditve na obodni prostor, - rešitev se spoštljivo navezuje na obodni prostor z terasami in urbano ureditvijo v ozadju
- 4.upoštevanje identitete kraja in prepoznanih vrednot v prostoru - rešitev povzema ključne deležnike identitete kraja (npr. materiale, geometrijo,...) in hkrati gradi spoštljiv odnos do prepoznavnih vrednot v prostoru.
- 5.skladnost ureditve s prostorskimi akti - rešitev je skladna z 47 členom IPN Kranj, točka 1.39 in kulturovarstvenimi smernicami ZVKDS. V obzidje in veduto se ne posega,....

GOSPODARNOST IN TRAJNOSTNOST

- 1.gospodarna izvedba gradnje - rešitev predvideva gospodarno gradnjo (uporabljeni so cenejši industrijski gradbeni materiali (armaturna mreža, beton, konglomeratne plošče,...))
- 2.gospodarno vzdrževanje in obratovanje objektov in ureditev v celotnem življenjskem ciklu - predlagana rešitev predvideva gospodarno obratovanje in vzdrževanje (1-2x letno košnja cvetličnega travnika, obrezovanje drevja in grmovnic po potrebi, obiranje grozdja v sklopu prireditve)
3. gospodarna izvedba investicije kot celote - rešitev je gospodarna v celoti
4. trajnost in ustreznost uporabljenih materialov - predlagani materiali (beton, konglomeratne plošče, prani prodec, pesek, armaturne mreže je v celoti trajen in ustrezen material



KAR PROSTOR OKOLI PREŠERNOVEGA GAJA V KRANJU POTREBUJE JE UMIRJENA KRAJINSKO ARHITEKTURNA UREDITEV OKOLICE, KI BO POUČARILA OZ. IZPOSTAVILA ZGODOVINSKO, SIMBOLNO, DUHOVNO IN ARHITEKTURNO KOMPONENTO PREŠERNOVEGA GAJA, KJER STA POKOPANA NAŠA NAJVEČJA SLOVENSKA PESNIKA, HKRATI PA SPOŠTLJIVO IN ZADRŽANO POVEZALA VSE SKUPAJ V CELOTO.

TEHNIČNO POROČILO**ZEMELJSKA DELA**

Območje je spomeniško varovano, zato večji posegi v zemljinu pred izvedbo arheoloških raziskav niso dovoljeni. Predvidena zemeljska dela (izkopi za potrebe zasaditve grmovnic in dreves) bodo potekala pod nadzorom ZVKDS. V sklopu nivelacije obstoječega terena je predvideno nasutje nove zemljine v količini približno 250 m³, ki bo še dodatno zaščitila plasti. Znotraj območja obravnave je potrebno odstraniti tlakovano peš pot, ki prečka območje.

Tlakovane in utrjene površine je potrebno odstraniti v celoti, skupaj s spodnjim ustrojem. Ves odvečni material je potrebno odpeljati na deponijo, ki jo pridobi izvajalec. Znotraj obravnavanega območja je potrebno odstraniti samonikla drevesa. Drevesa je potrebno odstraniti v celoti, vključno s podzemnimi deli (panjem). Jamo, ki nastane ob odstranitvi panja, je potrebno zapolniti z rodovitnim materialom. Ves odpadni material je potrebno odpeljati na deponijo, ki jo pridobi izvajalec. Pred pričetkom del je potrebno zakoličiti ključne točke krajinsko arhitekturne ureditve, vključno z ustreznimi višinami. Višinska nivelacija se izvaja glede na kote predvidene v načrtu krajinske arhitekture oziroma načrtu zunanje ureditve.

Predvidena je ureditev peščne poti od tlakovane poti površine približno 25 m² do stopnic, ki vodijo do Prešernovega gaja. Predvidena je tudi peščena pot širine 40 cm do prostora za recitacije.

BETONSKA DELA

Predvidena je ureditev treh zasajenih teras, ki se bodo naslanjale na betonski oporni zidev širine 15 cm in višine max 40 cm. Zaradi spomeniškega varstva bo predvidena gradnja zidcev brez temeljev, in bo natančno določena po izračunih gradbene konstrukcije. Zid je celotne dolžine 180 m in je na zunanji strani obložen z konglomeratnimi ploščami debeline 2 cm.

Predvidena je tudi ureditev tlakovane poti širine 150 cm in dolžine 58 m. Urejena bo kot betonska plošča debeline 10 cm obdelana kot lita prana betonska površina z rečnimi prodci.

Ob poti se izvede prostostoječa betonska klop dolžine 30 m in širine 50 cm in višine 45 cm, ki je iz vseh strani obložena z konglomeratnimi ploščami debeline 2 cm. Sedišče predstavljajo macesnove letve.

Po celotni dolžini klopi je v utoru v spodnjem delu predvidena LED trakovna osvetlitev, ki bo oddajala toplo belo svetlobo približno 3000 K.

KLJUČAVNIČARSKA DELA

Na južnem delu območja že stoji betonski zid, ki pa se ga obrase z zelenjem. Predvideva se izvedba kovinskih opor za grzdje skupne dolžine 77 m, ki bodo sestavljene iz dveh slojev armaturnih mrež Q 196, okence 10/10 cm, višina mreže 180 cm in bo na obstoječi zid pritrjena preko distančnikov iz rebraste armature.

Ob vzhodnem delu območja do Prešernovega gaja je predvidena ureditev kovinskih stopnic širine 150 cm, ki po navodilih ZVKDS potekajo nad kovano ograjo Prešernovega gaja. Stopnice bodo skrite za zimzelenimi grmovnicami.

URBANA OPREMA

Smetnjaki bodo kovinski, vroče cinkani in prašno barvani v rjavih odtenkih. Dimenzije so 90/50/25 cm.

Info tabla je dimenzij 70/200/10 cm in bo kovinska vroče cinkana in prašno barvana v rjavih odtenkih.

Obeležje himni predstavljata dva kamnita elementa dimenzij premera 134 cm in skupne višine 50 cm. Obeležje bo ročno delo izkušenega kiparja, ki bo uporabil kraški marmor Lipica Fiorito iz kamnoloma Lipica I.

Znotraj obeležja je predvidena osvetlitev v obliki LED trakov, ki bodo oddajale toplo belo svetlobo približno 3000 K.

Predvidena sta dva drogova za zastavo. Drog bo ALU okrogle cevi fi 60-80 mm, višine 9m.

ZASADITEV

Na humusirane, splanirane površine v velikosti približno 370 m² se zaseje travno mešanico, ki mora biti čimbolj prilagojena naravnim razmeram in kvaliteti tal. Priporočena je saditev travne mešanice, ki je relativno nezahtevna in prenese večje obremenitve ter se hitro regenerira.

Na terasah se zasadi cvetlice, predvsem marjetice, plavice in mak. Velikost območja cvetličnega travnika je približno 650 m². Vzdrževanje je dokaj enostavno, kosi se 1-2 x na leto.

Predvidena je saditev drevoreda sedmih lip, debeline sebla 20 cm.

Ob južnem in vzhodnem robu se predvidi saditev potomk stare trte. Na razdalji 77m se predvidi 77 sadik trte.

Ob zahodnem in vzhodnem delu ob stopnicah je predvidena saditev zimzelenih grmovnic na območju približno 70 m².

OSVETLITEV

Predvidena je osvetlitev tlakovane poti v sklopu betonske klopi v dolžini 30 m z LED Strip trakovi 24 V 12 W/m v toplo beli svetlobi 3000 K in v sklopu znotraj obeležja. Osvetlitev bo vezana na javno razsvetljavo.

OCENA INVESTICIJE (natančen opis v tehničnem poročilu)**ZEMELJSKA IN PRIPRAVLJALNA DE**

- arheološke raziskave, izkopi manjših gradbenih jam, dobava in montaža rodovitne zemljine, odstranitev obstoječih dreves in tlaka, zakoličba, dobava in montaža peščene poti _____ 3.000,00 EUR

BETONSKA DELA

- dobava in montaža opornih zidov, tlakovane poti, betonske klopi _____ 45.000,00 EUR

KLJUČAVNIČARSKA DELA

- Dobava in montaža Kovinske opore za trto iz armatunih mrež fiksiranih na obstoječi zid, kovinskih stopnic _____ 20.000,00 EUR

URBANA OPREMA

- Dobava in montaža 2 x smetnjak, 1 x info tabla, 1 x obeležje, 2 x drog za zastavo _____ 10.000,00 EUR

ZASADITEV

- Dobava in zasaditev travne mešanice, cvetličnega travnika, 7 x lipa, sadik stare trte in zimzelenih grmovnic _____ 9.000,00 EUR

SKUPAJ BREZ DDV _____ 87.000,00 EUR

INFORMATIVNA PONUDBA ZA IZDELAVO PROJEKTNE DOKUMENTACIJE

dopolnjena idejna zasnova (dop. IDZ) kot dopolnitev natečajnega elaborata, ki upošteva pripombe in usmeritve ocenjevalne komisije ter po potrebi idejna zasnova za pridobitev projektnih in drugih pogojev (IZP) izdelana na osnovi dop IDZ, vključno z vodenjem in koordinacijo predmetne faze _____ 3.500,00 EUR

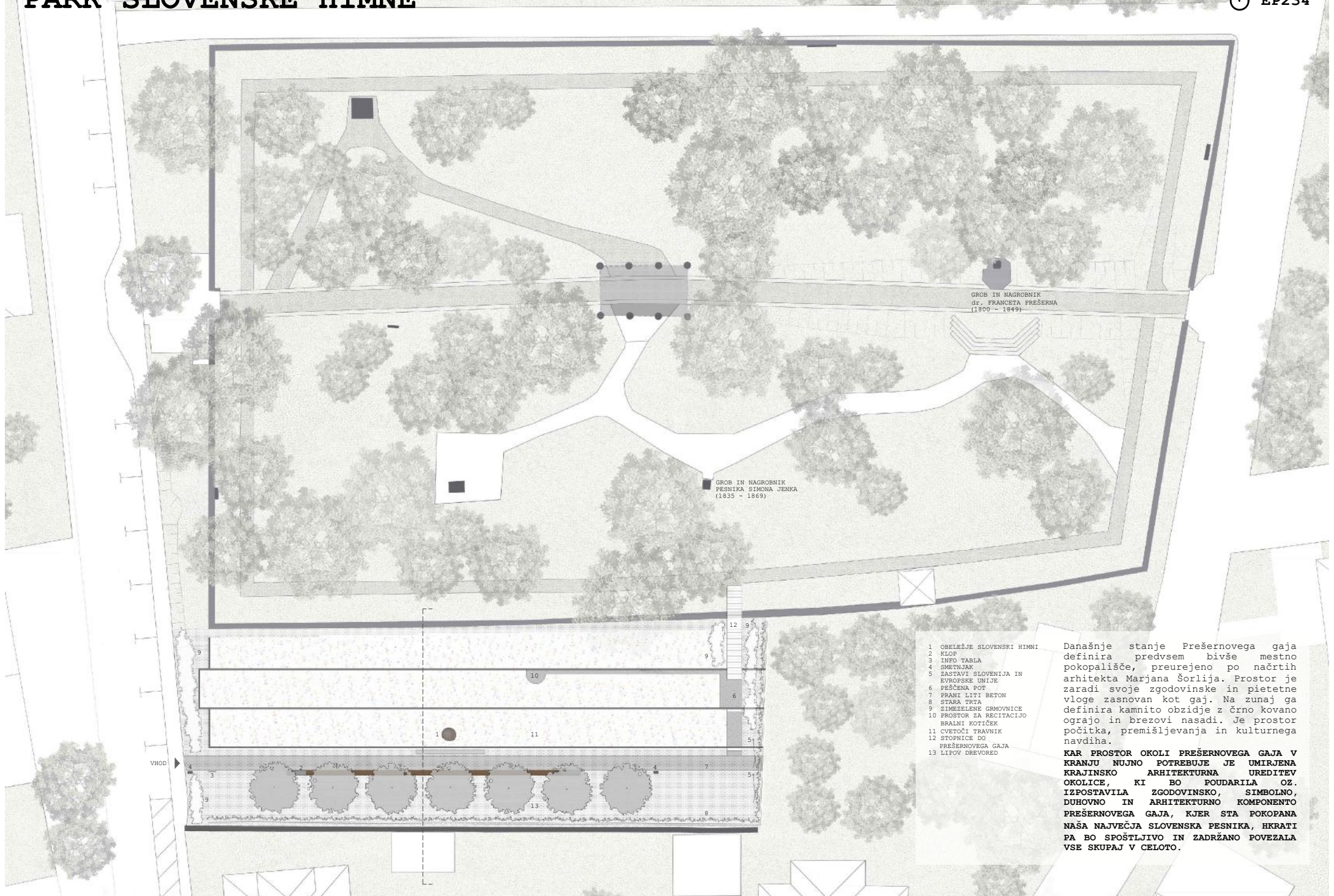
projektno dokumentacijo za izvedbo (PZI) za zunanjo in komunalno ureditev izdelana na podlagi dop. IDZ, vključno s vsemi potrebnimi načrti, popisi del, specifikacijami, drugimi potrebnimi elementi za celovito in popolno izvedbo segmenta PZI, vključno z vodenjem in koordinacijo predmetne faze _____ 8.500,00 EUR

spremljanje gradnje (projektantski nadzor) (čas za izgradnjo in dokončanje vseh del je predvidoma 180 dni) _____ 3.000,00 EUR

SKUPAJ CENA VSEH DEL BREZ DDV _____ 15.000,00 EUR

22% DDV _____ 3.300,00 EUR

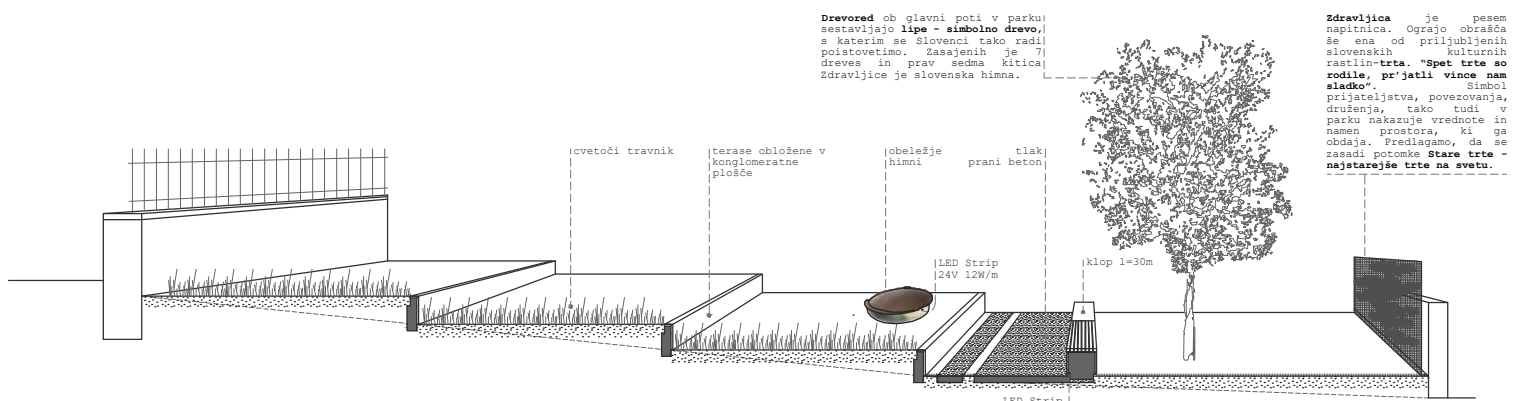
SKUPAJ Z DDV _____ 18.300,00 EUR



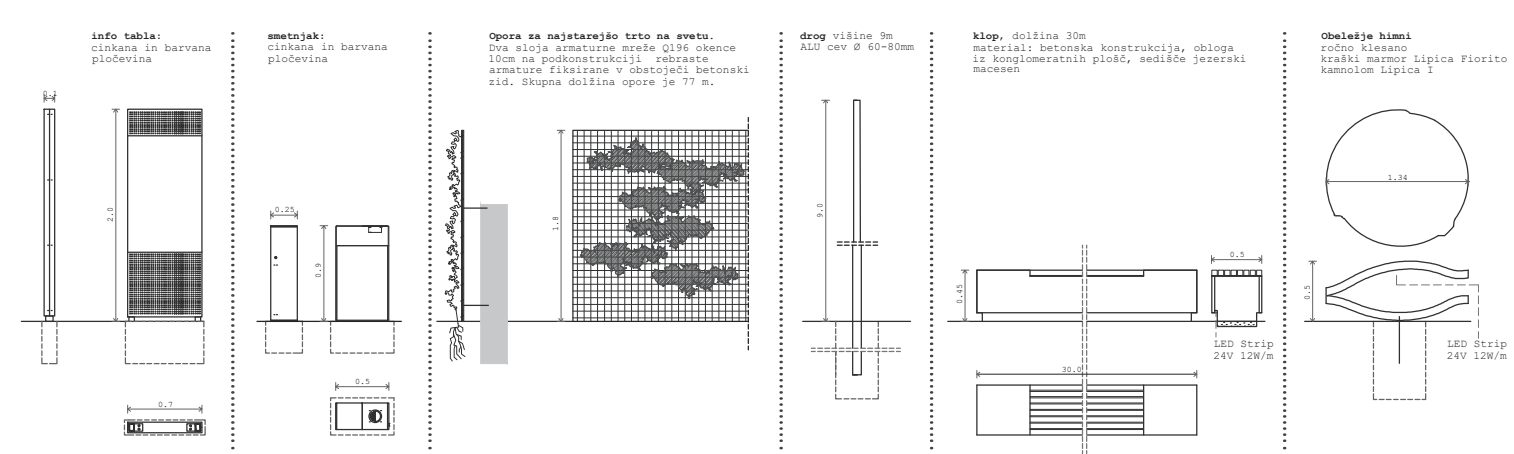
Današnje stanje Prešernovega gaja definira predvsem bivše mestno pokopališče, preurejeno po načrtih arhitekta Marjana Šorlija. Prostor je zaradi svoje zgodovinske in pietetne vloge zasnovan kot gaj. Na zunanjo ga definira kamnito obzidje z črno kovano ograjo in brezovi nasadi. Je prostor počitka, premišljevanja in kulturnega navdih.

KAR PROSTOR OKOLI PREŠERNEVEGA GAJA V KRANJU NUJNO POTREBUJE JE UMRJENA KRAJINSKO ARHITEKTURNA UREDITEV OKOLICE, KI BO POUČARILA OZ. IZPOSTAVILA ZGODOVINSKO, SIMBOLNO, DUHOVNO IN ARHITEKTURNO KOMPONENTO PREŠERNEVEGA GAJA, KJER STA POKOPANA NAŠA NAJVEČJA SLOVENSKA PESNIKA, HRKATI PA BO SPOŠTLJIVO IN ZADRŽANO POVEZALA VSE SKUPAJ V CELOTO.

SITUACIJA M 1:200



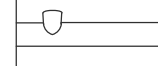
PREREZ M 1:50



URBANA OPREMA M 1:30



Cvetoči travnik. Rdeče cvetoči mak, modro cvetoča plavica in belo cvetoča marjetica na subtilen način s svojo barvo nakazujejo povezavo s slovensko zastavo. Prav tako različne cvetlice ponazarjajo vse narode, ki hrepene dočakat dan.



Tri terase simbolno predstavljajo slovensko trobojnico.



Terase simbolno in prostorsko predstavljajo Univerzalni koncept povezave med zemeljskim in nadzemeljskim-posvetnim, Panteonom.



Posvešeni prostor za dragoceno vsebino je namenjen v varnem naročju, osrednjega dela notranjosti resonančnega telesa. V njem kot biser v školjki domuje zavest tvornosti Slovenske samostojne države. V izročilu dveh velikanov, Franceta Prešerna in Simona Jenka, pesem o svobodi.

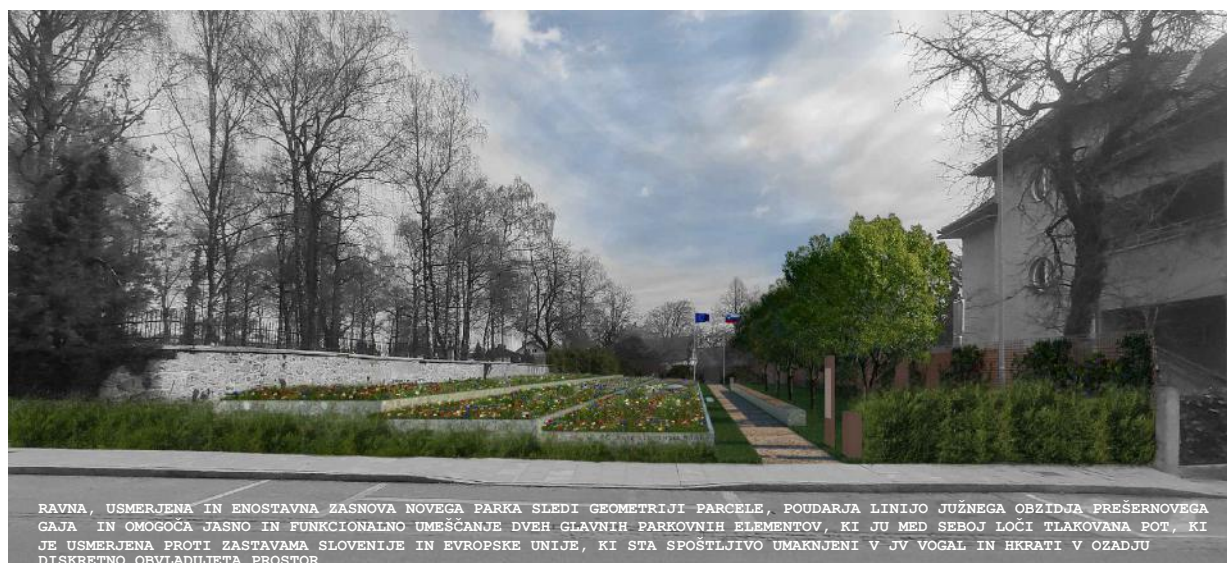


Obloga teras je iz konglomeratnih plošč, lokalnega materiala, ki se navezuje na obzidje Prešernovega gaja.



Tlak poti je iz prane litega betona z rečnim prodcem lokalnega materiala, ki se navezuje na obzidje Prešernovega gaja.

HEME IN RAZLAGE



RAVNA, USMERJENA IN ENOSTAVNA ZASNOVA NOVEGA PARKA SLEDI GEOMETRIJI PARCELE, POUČARJA LINIJO JUŽNEGA OBZIDJA PREŠERNEVEGA GAJA IN OMOGOČA JASNO IN FUNKCIONALNO UMEŠČANJE DVEH GLAVNIH PARKOVNIH ELEMENTOV, KI JU MED SEBOJ LOČI TLAKOVANA POT, KI JE USMERJENA PROTI ZASTAVAMA SLOVENIJE IN EVROPSKE UNIJE, KI STA SPOŠTLJIVO UMARNJENI V JV VOGAL IN HRKATI V OZADJU DISKRETNTO OBLADUJETA PROSTOR.

