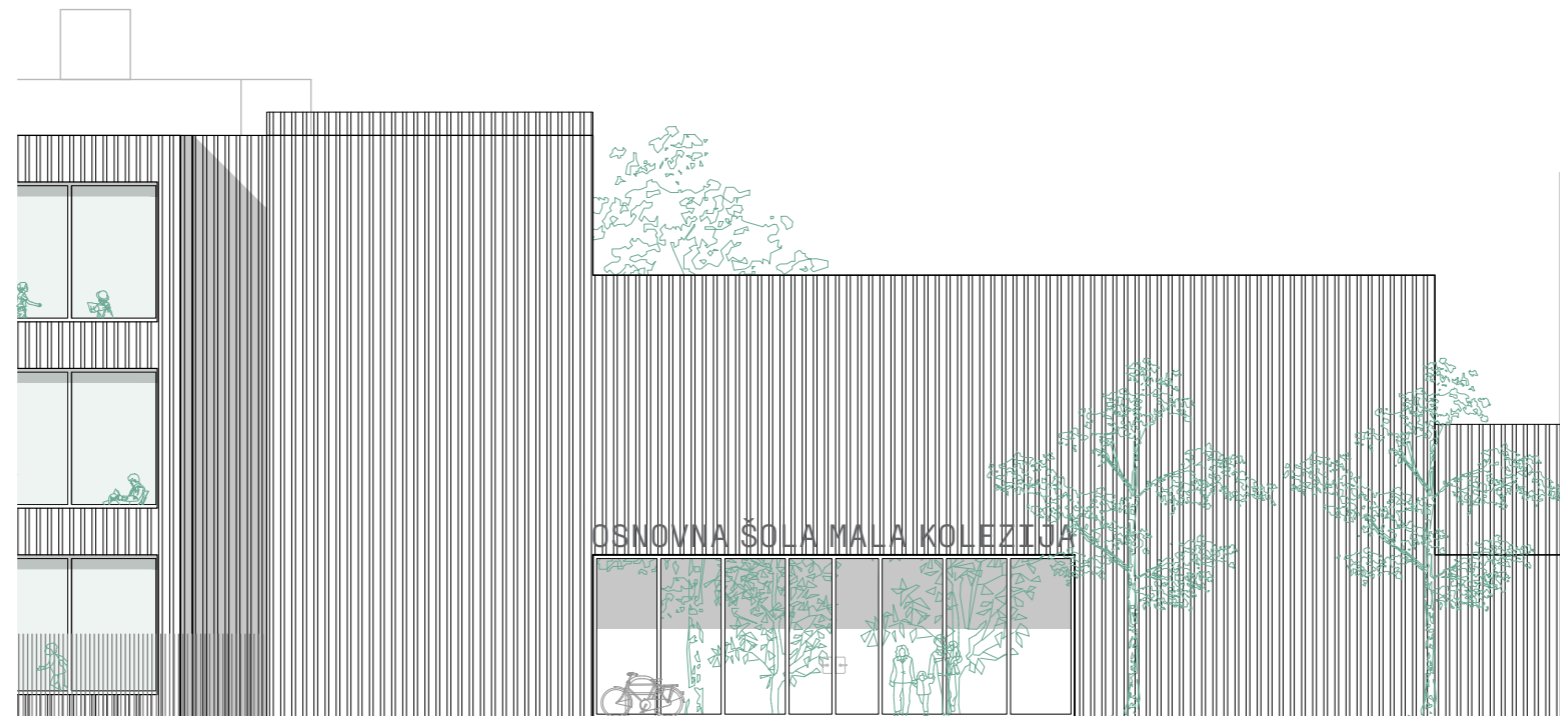


OSNOVNA ŠOLA MALA KOLEZIJA

Javni, projektni, enostopenjski natečaj za izbiro strokovno najprimernejše rešitve

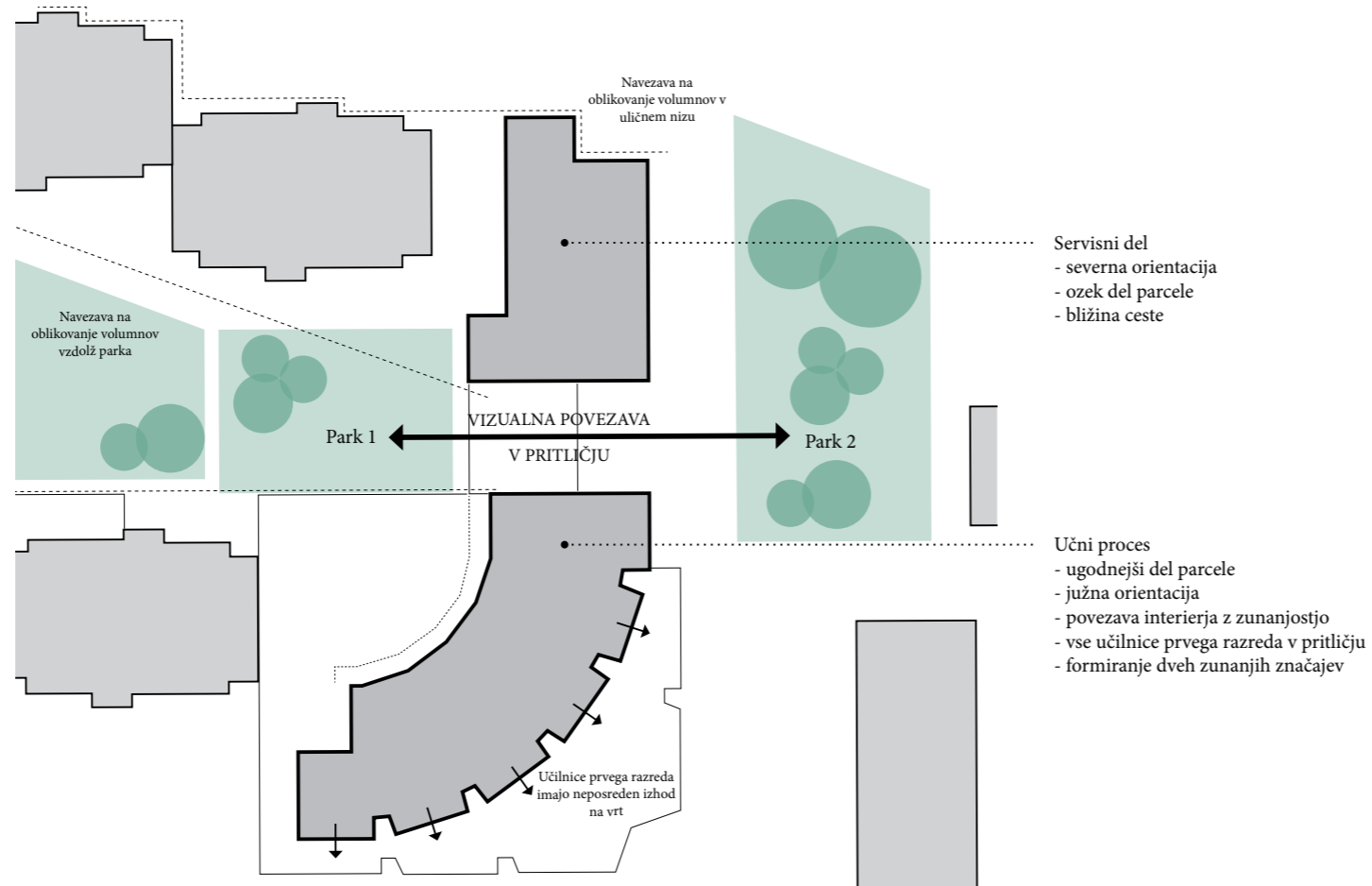




1. Park med OŠ Kolezija in OŠ Mala Kolezija
(zahodno od natečajnega območja)
Vir fotografije: razpisna dokumentacija natečaja



2. Park na vzhodnem robu natečajnega območja
Vir fotografije: razpisna dokumentacija natečaja



Kontekst prostora

Natečajno območje je umeščeno v stanovanjski predel mesta, ki ga zaznamuje zazidava, koncipirana po principu "stavb v zelenju".

Posebno izraziti zeleni površini sta parka vzhodno in zahodno od natečajnega območja, v katerih se nahaja več visokih dreves. Park zahodno od natečajnega območja bo omogočal peš povezavo med vrtcem, obstoječo ter novo stavbo osnovne šole.

Odstranitev obstoječega objekta predstavlja priložnost, da se parka vizualno poveže - ter ustvari kvalitetno soslednje prostorov, v katere so umeščene izobraževalne stavbe.

Urbanistična umestitev

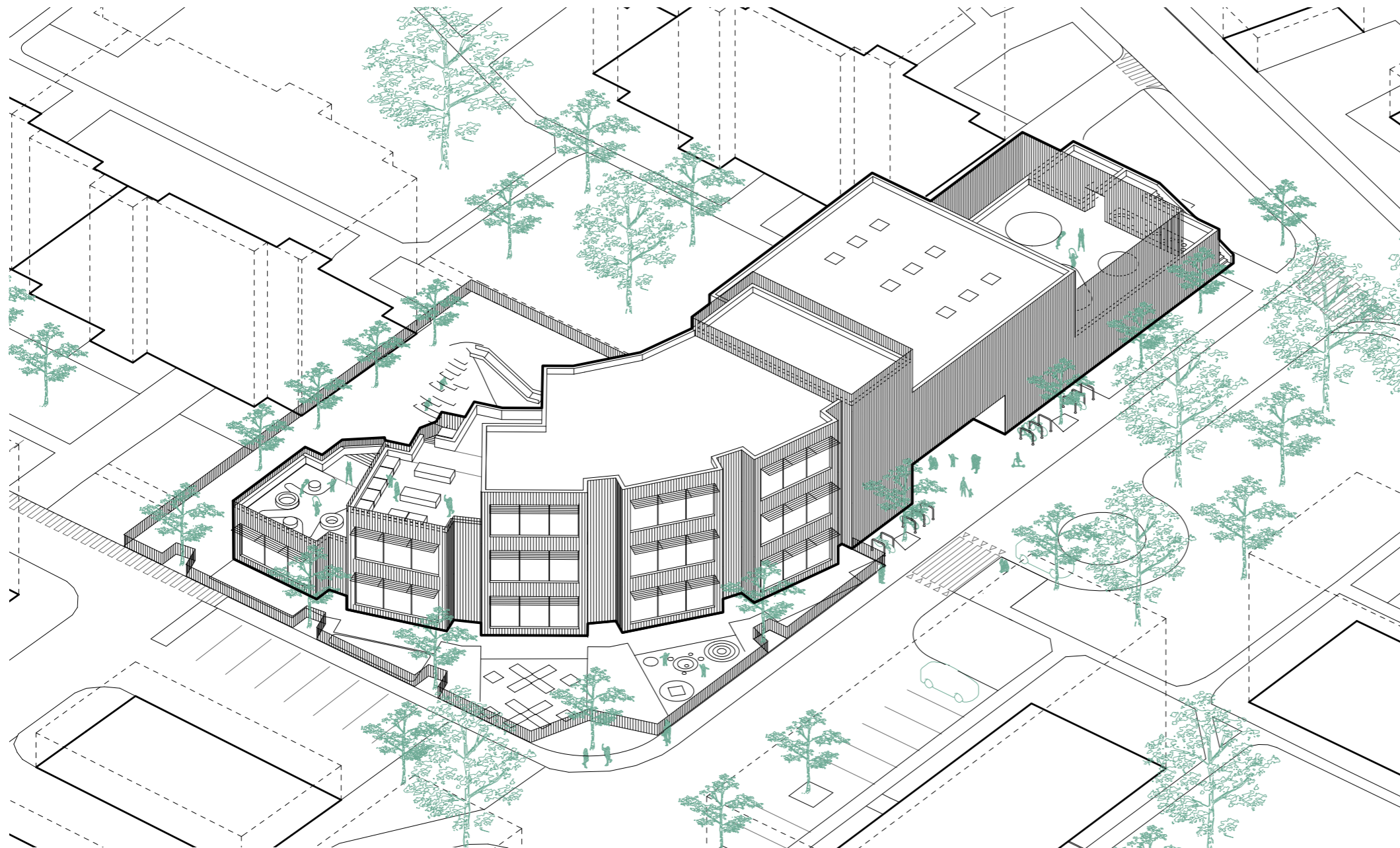
Objekt je na lokacijo umeščen kot lamela, ki je **prekinjena, da omogoči vizualno povezavo med parkoma ter na jugu ukrivljena, da je moč v pritličje umestiti vse učilnice prvega razreda**. Na ta način objekt volumensko poveže zahteve programa in danosti lokacije.

Umestitev učilnic prvega prazreda v pritličje objekta le te neposredno poveže s šolskim vrtom. S pahljačasto gesto se omogoči kvalitetno naravno osvetlitev učilnic ter artikulacijo dveh zunanjih prostorov - šolskega dvorišča in vrta.

Osrednji del objekta, namenjen vhodom in večnamenskemu prostoru je transparenten, kar povezuje prostor v smeri vzhod-zahod in s tem sledi logiki zazidave sosednjih objektov.

Servisni prostori so zaradi optimalnega dostopa in manj ugodne orientacije ter bližine hrupnejše ceste umeščeni na sever natečajnega območja.

Arhitekturna zasnova



Aksonometrični pogled iz smeri jugo-vzhoda

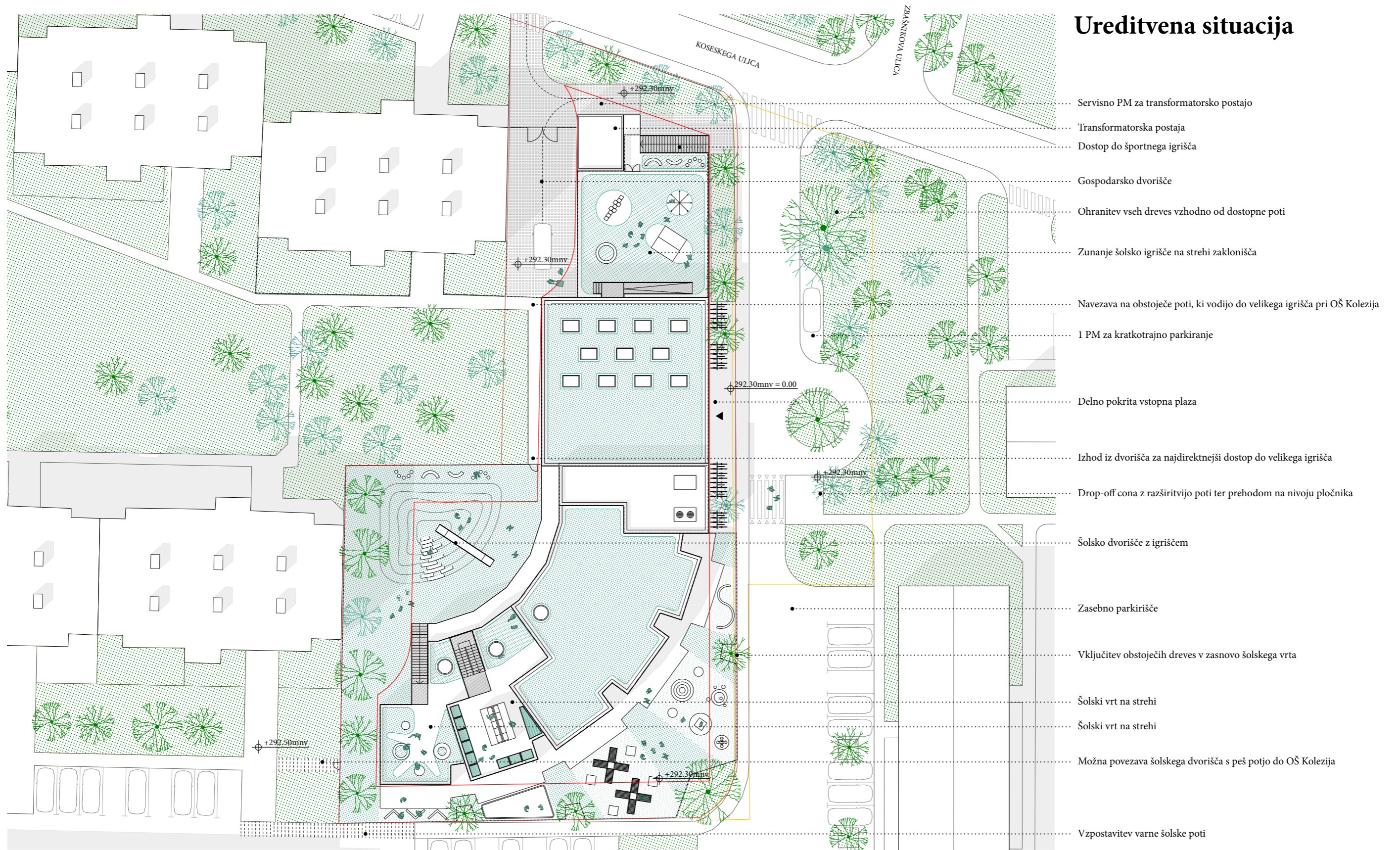
Objekt Male šole Kolezija je zasnovan, da otroke postopoma navadi na prehod iz vrtca v kasnejše stopnje izobraževanja in omogoča čim širši nabor raznolikih prostorskih situacij.

Lamela je na jugu ukrivljena, da omogoča razporeditev vseh prvih razredov v pritličje, hkrati pa pahljačasto odpiranje od vzhoda proti jugu zagotovi kvaliteto osvetljenosti razredov ter poglede na okoliško zelenje. Objekt se terasasto spušča, kar ustvari pohodni terasi/vrtova za učence drugih razredov.

Osrednji del objekta je zasnovan kot transparentno pritličje, ki ga pokrije volumen telovadnice, ki se v obliki zunanjega športnega igrišča razširi preko strehe servisnega, severnega dela objekta.

Objekt tako postane "igriva pokrajina", kjer se povezuje učenje in igra v interieru in eksterieru. S tem se doseže visok izkoristek parcele na območju zgoščene zazidave.

Fasada objekta je sestavljena iz lesenih vertikalnih lamel, ki se mestoma podaljšajo, da tvorijo ograjo, kar volumen dodatno fragmentira za doseganje učinka pokrajine.

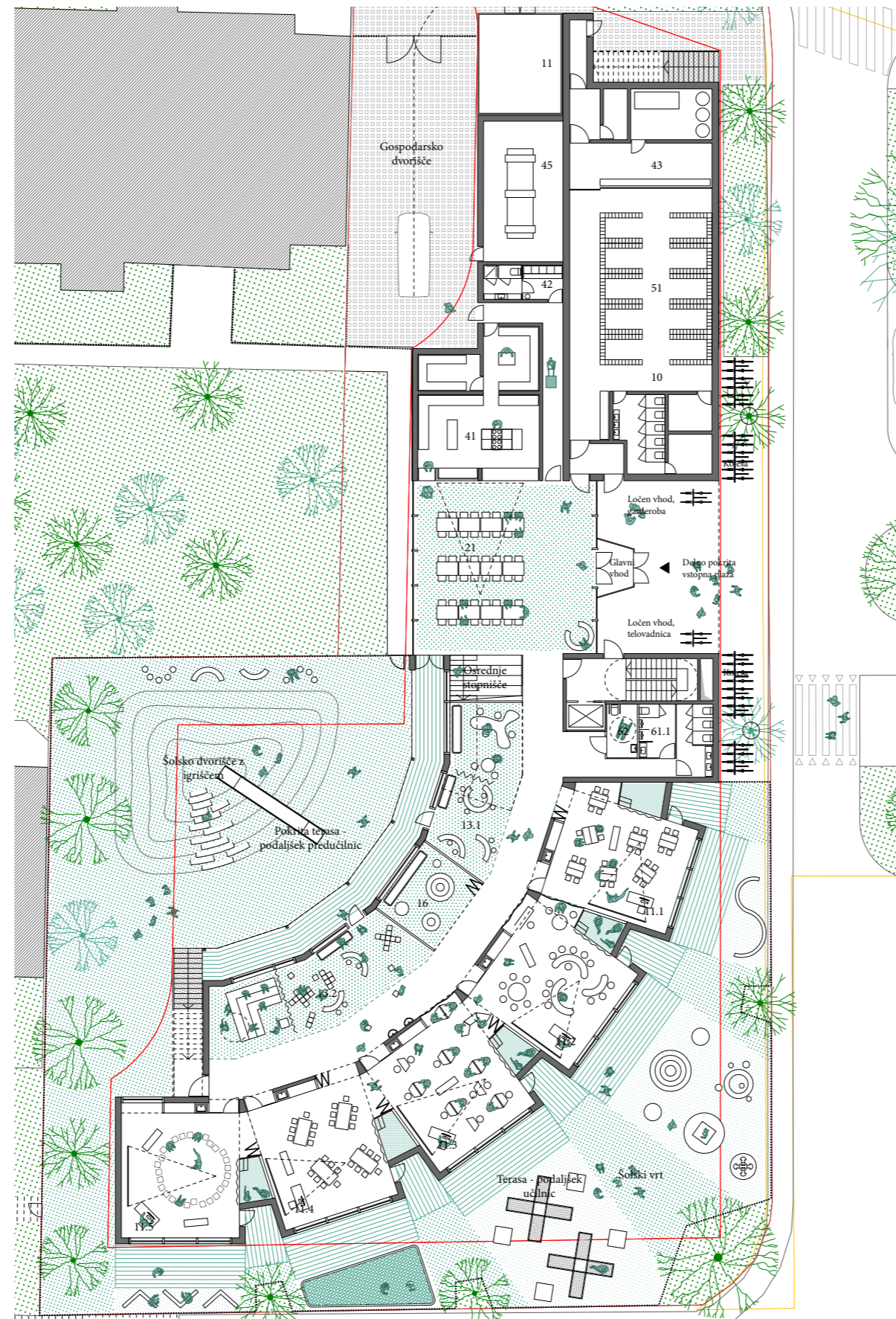


Ureditvena situacija

- Servisno PM za transformatorsko postajo
- Transformatorska postaja
- Dostop do športnega igrišča
- Gospodarsko dvorišče
- Ohranitev vseh dreves vzhodno od dostopne poti
- Zunanje šolsko igrišče na strehi zaklonišča
- Navezava na obstoječe poti, ki vodijo do velikega igrišča pri OŠ Kolezija
- 1 PM za kratkotrajno parkiranje
- Delno pokrita vstopna plaza
- Izhod iz dvorišča za najdirektnjši dostop do velikega igrišča
- Drop-off cona z razširitvijo poti ter preходом na nivoju pločnika
- Šolsko dvorišče z igriščem
- Zasebno parkirišče
- Vključitev obstoječih dreves v zasnovno šolskega vrta
- Šolski vrt na strehi
- Šolski vrt na strehi
- Možna povezava šolskega dvorišča s peš potjo do OŠ Kolezija
- Vzpostavitev varne šolske poti



- 011.1 Matična učilnica - prvi razred
- 011.2 Matična učilnica - prvi razred
- 011.3 Matična učilnica - prvi razred
- 011.4 Matična učilnica - prvi razred
- 011.5 Matična učilnica - prvi razred
- 013.1 Preučilnica
- 013.2 Preučilnica
- 013.3 Preučilnica
- 013.4 Preučilnica
- 013.5 Preučilnica
- 016 Senzorna soba
- 021 Večnamenski prostor - jedilnica
- 041 Šolska razdelilna kuhinja
- 042 Prostor osebja
- 043 Arhiv
- 044 Prostor za čistila
- 045 Prostor za energetske naprave
- 051 Garderobe
- 061.1 Sanitarije učenci
- 062 Sanitarije invalidi
- 10 Dvonamensko zaklonišče
- 11 Transformatorska postaja



Programska zasnova

Objekt je zasnovan kot lamela, ki je po dolžini programsko in prostorsko segmentirana na tri sklope.

V južnem delu se nahajajo prostori za pouk, upravni prostori in knjižnica.

Vsi razredi prvega razreda so v pritličju objekta, kar omogoči neposredni izhod na šolski vrt. Preučilnice so razporejene kot razširitev hodnika, s pogledom na šolsko dvorišče.

V osrednjem delu objekta se nahaja večnamenski prostor, glavno stopnišče ter telovadnica, ki je umeščena v prvo nadstropje ter ima ločen vhod za zunanje uporabnike.

Servisni prostori in zaklonišče, s pretežno dvojno uporabo kot garderoba se nahajajo v severnem delu objekta.

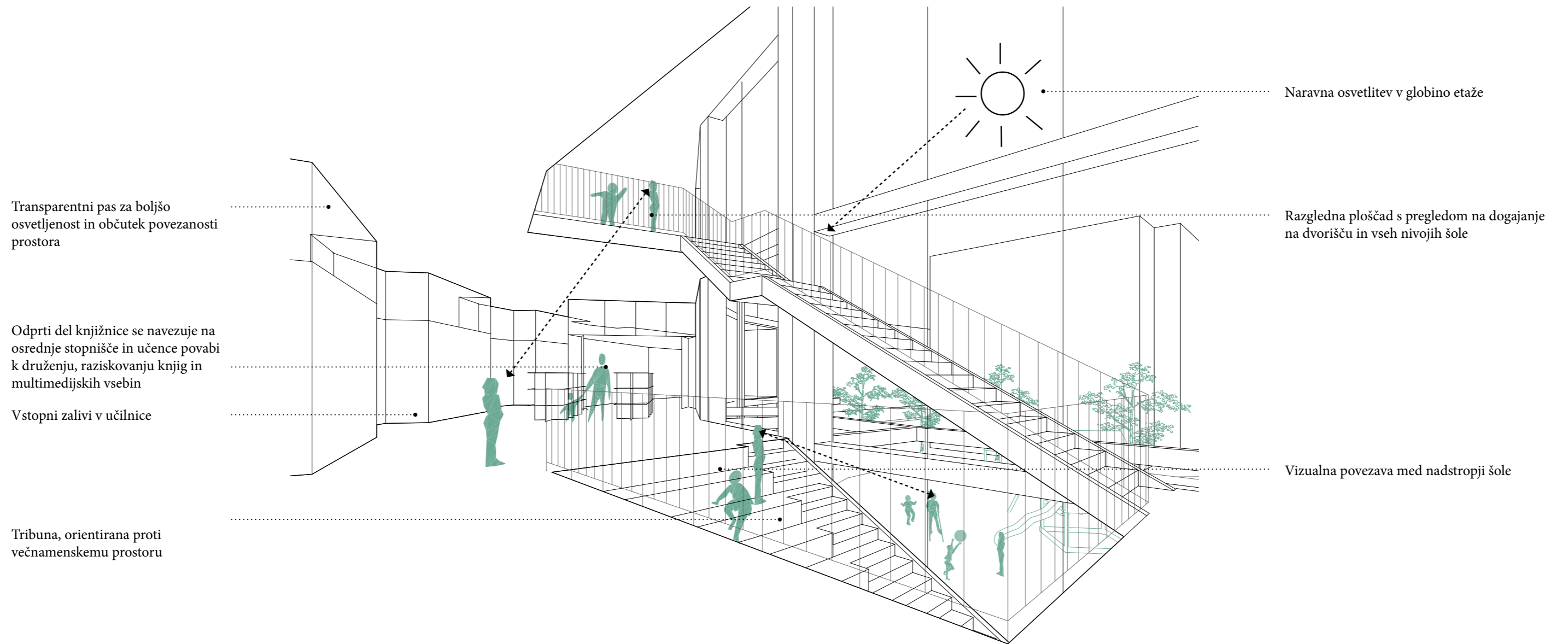
Transformatorska postaja je ločen objekt na severnem robu območja.

Tloris pritličja

0 1 5 10m

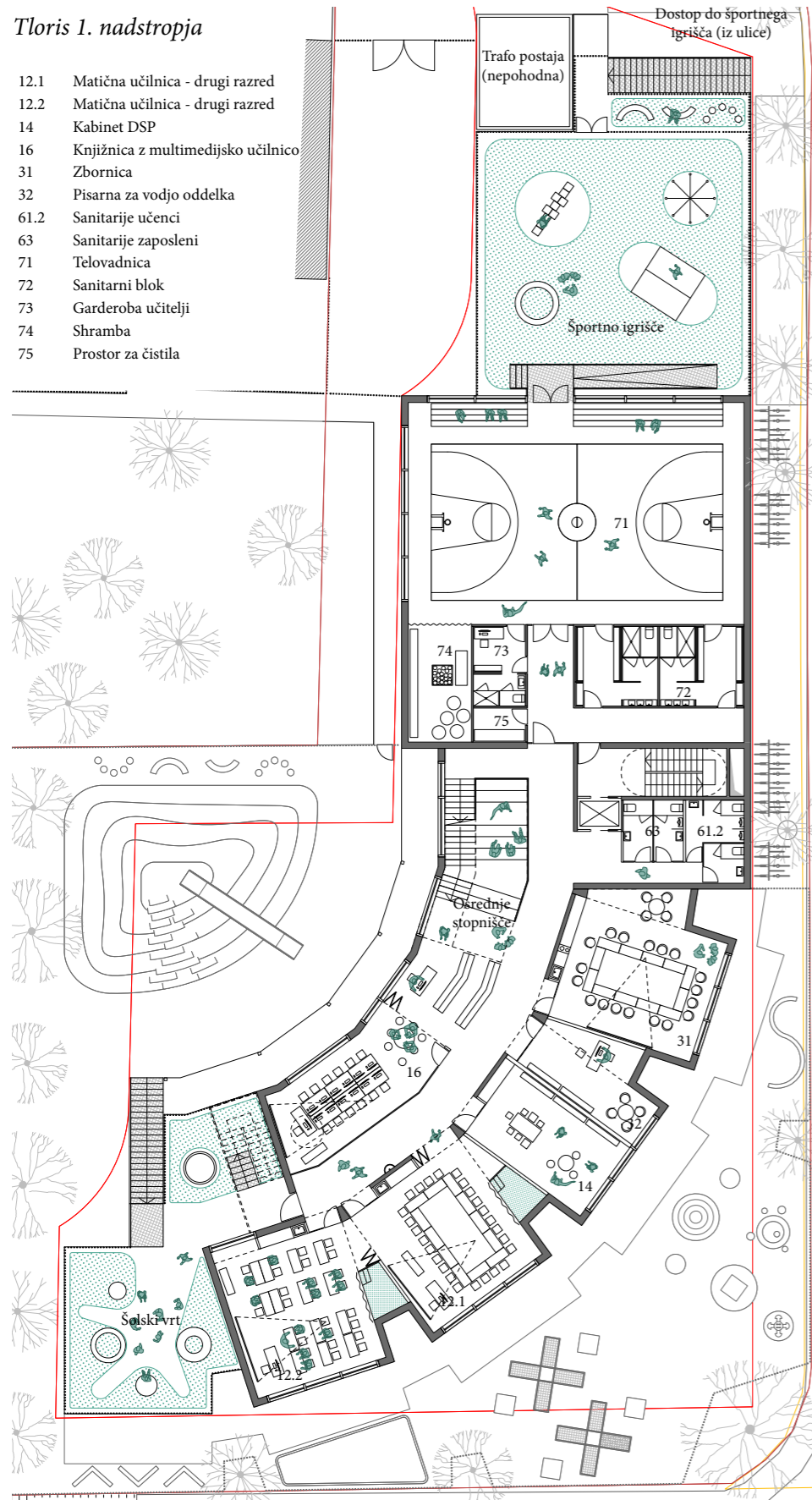


Vizualizacija osrednjega prostora



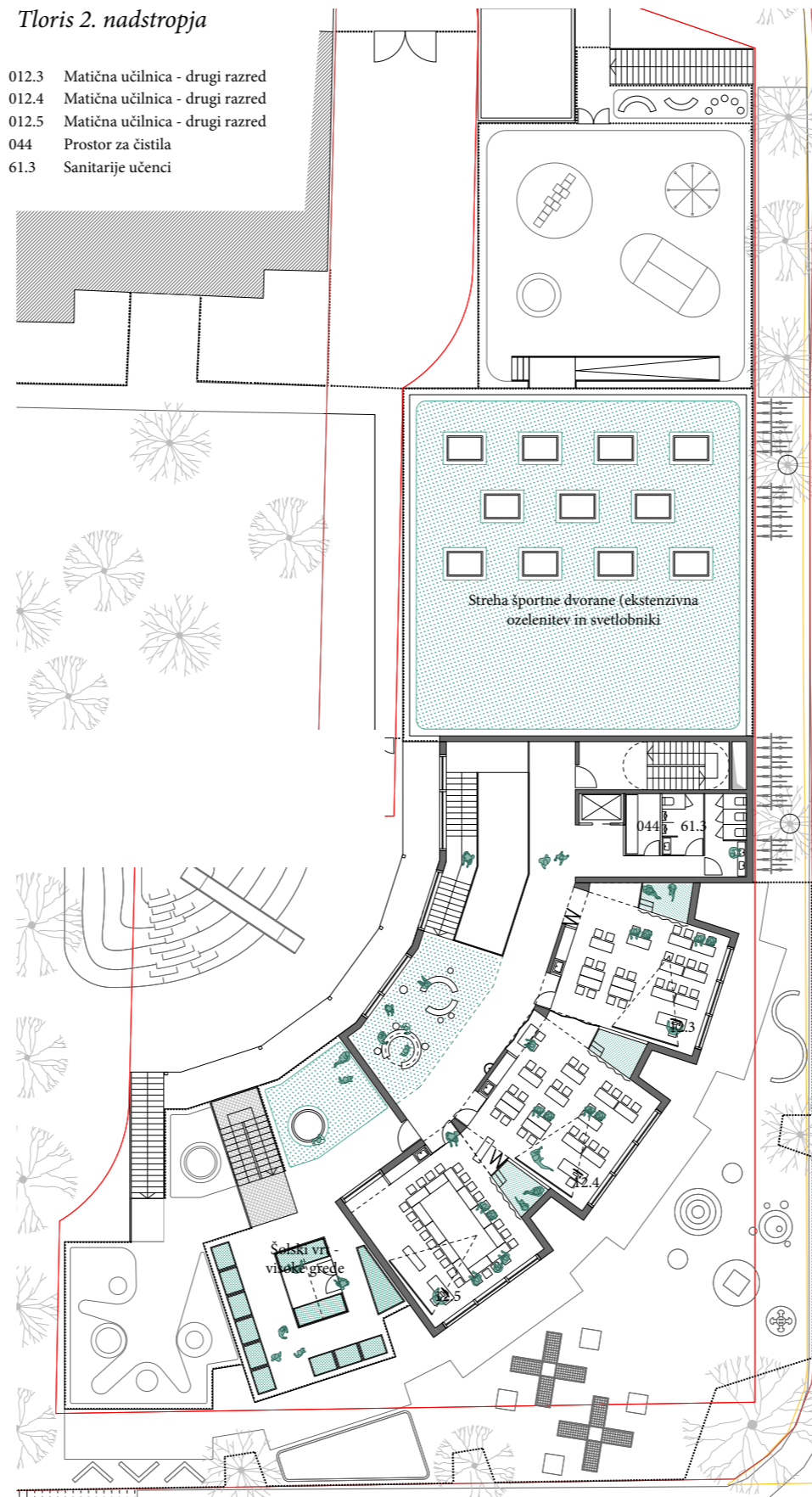
Tloris 1. nadstropja

- 12.1 Matična učilnica - drugi razred
- 12.2 Matična učilnica - drugi razred
- 14 Kabinet DSP
- 16 Knjižnica z multimedijko učilnico
- 31 Zbornica
- 32 Pisarna za vodjo oddelka
- 61.2 Sanitarije učenci
- 63 Sanitarije zaposleni
- 71 Telovadnica
- 72 Sanitarni blok
- 73 Garderoba učitelji
- 74 Shramba
- 75 Prostor za čistila



Tloris 2. nadstropja

- 012.3 Matična učilnica - drugi razred
- 012.4 Matična učilnica - drugi razred
- 012.5 Matična učilnica - drugi razred
- 044 Prostor za čistila
- 61.3 Sanitarije učenci



Programska zasnova

V južnem traktu je kot nadaljevanje stopnišča umeščena knjižnica, ob jedru pa zbornica, s čimer so optimizirane poti pedagogov.

Nad večnamenskim prostorom je umeščena telovadnica s pripadajočimi prostori, do katere je urejen dostop, ki se lahko uporablja ločeno.

Streha objekta ob telovadnici (streha zaklonišča in servisnih prostorov) je zasnovana kot zunanje športno igrišče, do katerega je možen dostop iz telovadnice ali preko stopnišča na severu objekta.

Proti jugu, kjer se objekt terasasto spušča, je predviden kaskadno organiziran šolski vrt, kot zunanji prostor učilnic drugega razreda.

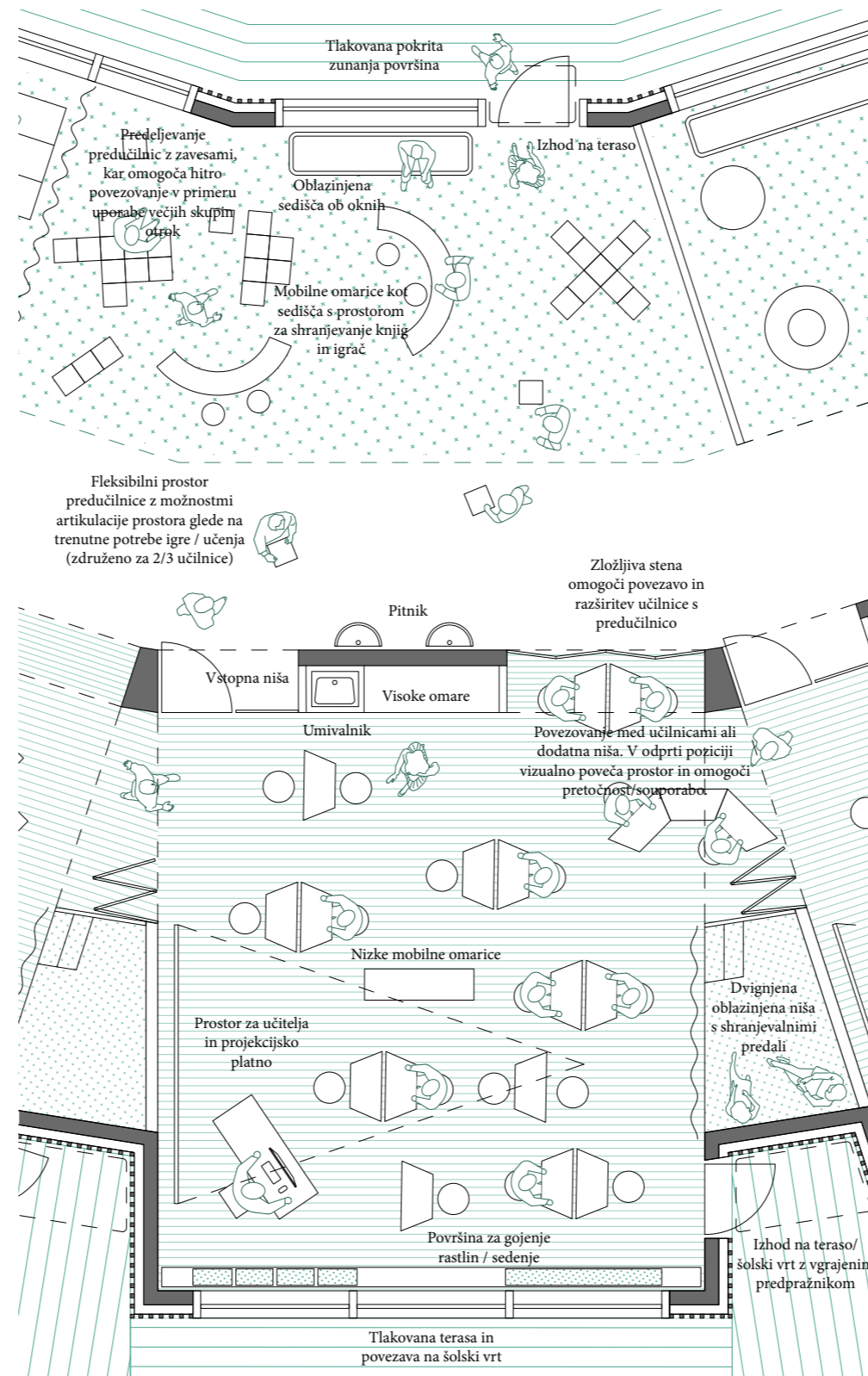


Matična učilnica

Matična učilnica s predučilnico sta zasnovana, da jih je možno uporabljati ločeno ali kot en zvezen prostor. Prav tako so lahko predučilnice dveh oziroma treh učilnic združene v večji prostor.

Prostori se nizajo terasa-učilnica-hodnik-predučilnica-pokrita terasa, kar omogoča optimalno uporabo prostorov v interjeju in zunanosti. Poleg tega omenjena razporeditev predstavlja potencial za naravno osvetlitev ter prečno ventilacijo (na primer ob poletnih večerih).

Učilnice so zasnovane skladno z navodili za graditev šol ter omogočajo fleksibilno rabo, zaradi pahljačasto oblikovanega volumna pa so del učilnic tudi dvignjene oblazinjene niše, ki predstavljajo funkcionalno in prostorsko dodano vrednost, posebnost šole.



Tloris matične učilnice s predučilnico



Zasnova zunanjih površin

Zunanje površine šole so zasnovane in razporejene tako, da je omogočen varen prihod v šolo, omogočena raznovrstna uporaba ter, da je zagotovljeno nemoteno obratovanje objekta.

Glavni vhod v šolo je lociran na vzhodu, pred katerega je umeščena prometna zanka z drop-off cono. Ta zagotavlja visok nivo pretočnosti, ne ovira prometa na glavni cesti ter staršem omogoča vizualni stik z otrokom do vstopa v šolo. Prometna zanka je umeščena v del parka na način, da ni potrebna odstranitev dreves.

Vhod v šolo je preko deloma pokrite vstopne plaze, kjer so predvidena stojala za kolesa.

Osrednje zunanje površine, namenjene učencem so šolsko dvorišče in vrt ter športno igrišče. Šolski vrt je urejen v treh nivojih - kot podaljšek učilnic prvega razreda v pritličju proti jugu ter drugih rezredov na strehi v prvem in drugem nadstropju. Šolsko dvorišče je umeščeno na jugo-zahodni del parcele, da je delno senčeno in pokrito ter se vizualno podaljša proti parku. Preko parka se uredi povezava do velikega igrišča pred OŠ Kolezija. Športno igrišče je dostopno iz parterja in telovadnice ter je umeščeno na streho zaklониšča.

Z umestitvijo vrta in igrišč na strešne površine, optimiziramo izrabo prostora v mestnem središču ter na razmeroma majhni parceli otrokom omogočimo raznovrstne prostorske izkušnje.

Gospodarsko dvorišče je umeščeno na SZ vogal parcele, kjer neposredno napaja servisne prostore šole ter je od ostalih zunanjih površin popolnoma ločeno.

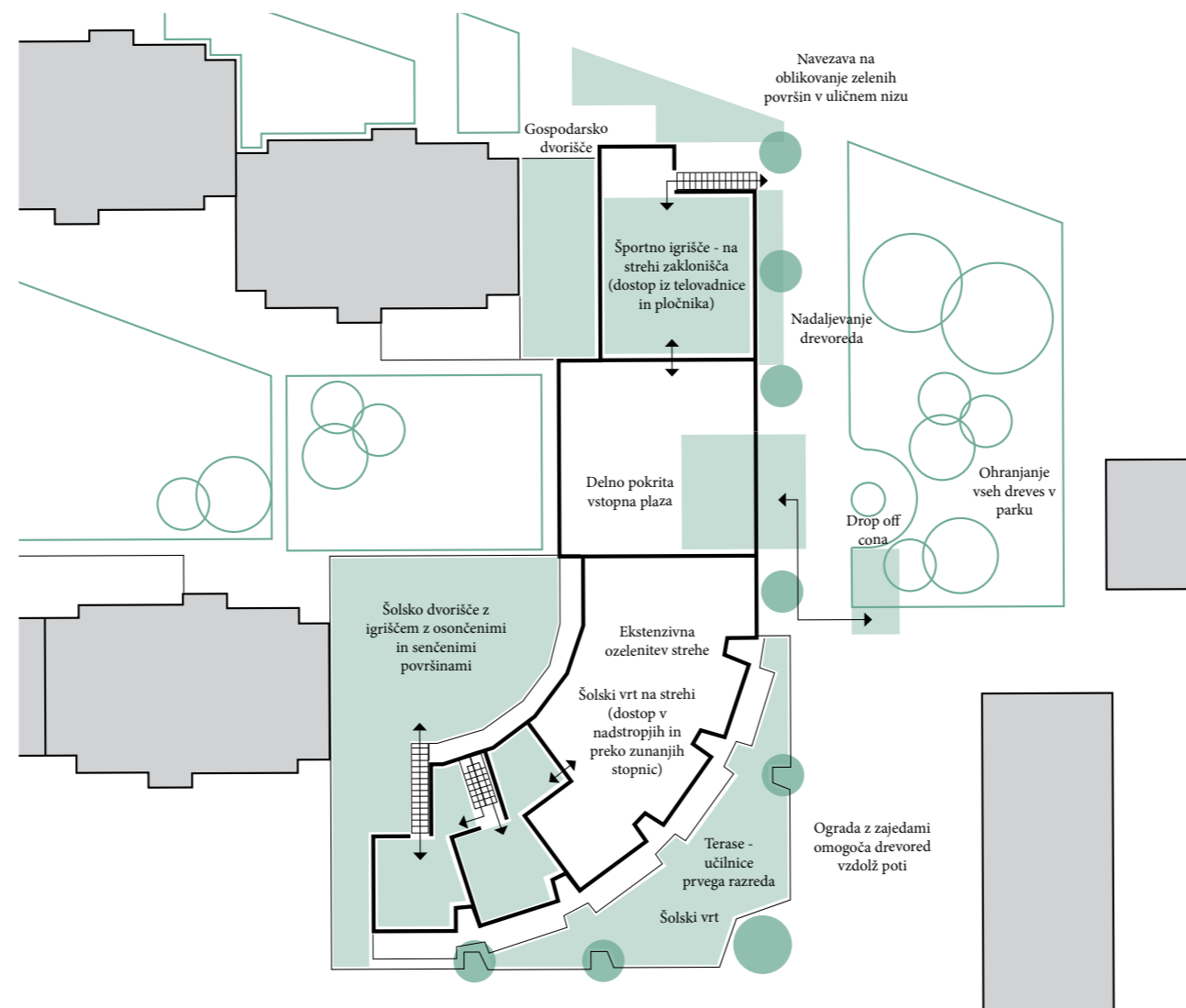
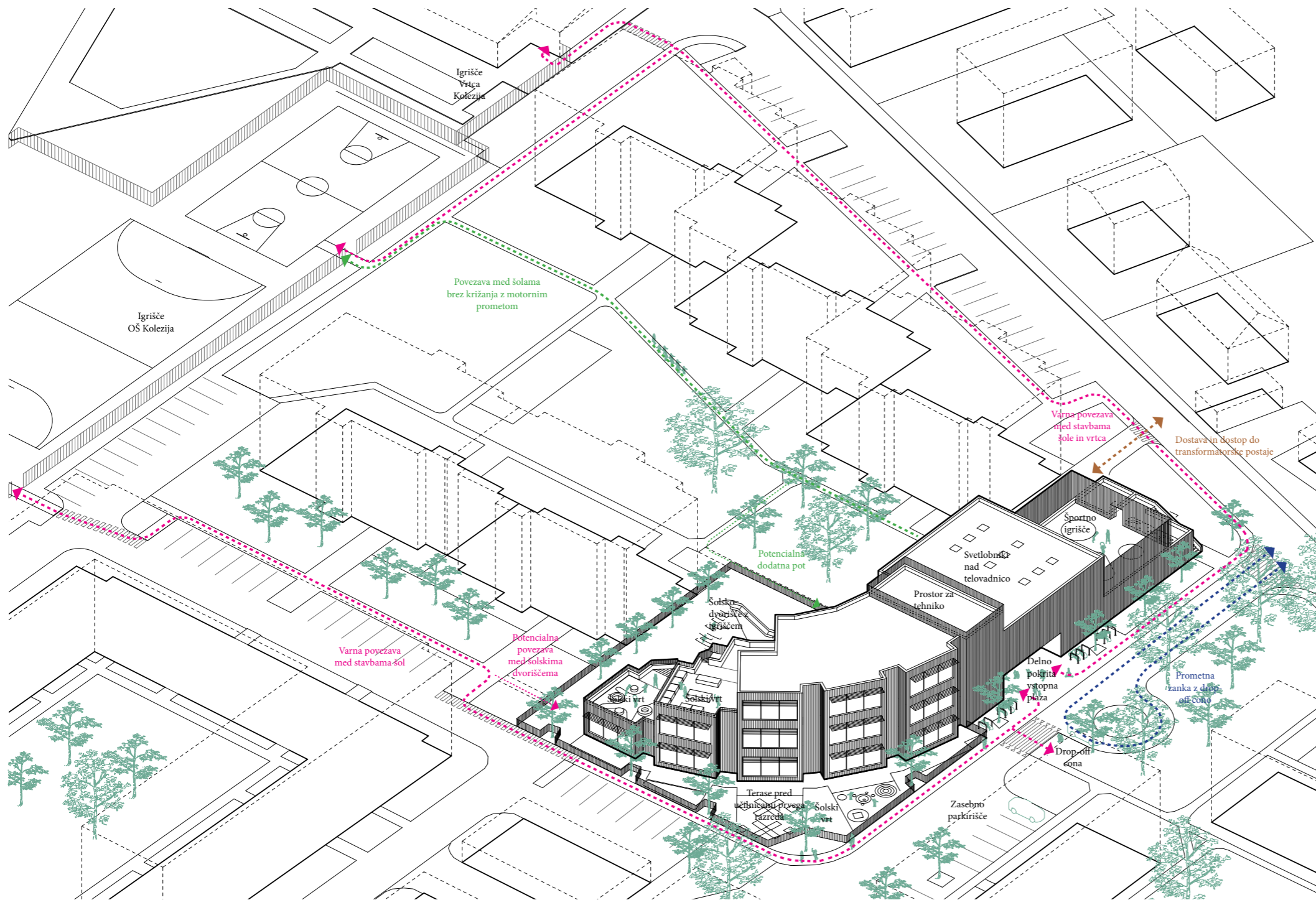


Diagram ureditve zunanjih površin



Aksonometrični pogled iz smeri jugo-vzhoda s prikazom poti

Zasnova dostopov in prometa

Prometna zasnova in umestitev dostopov sta podrejena ustvarjanju varnih peš in kolesarskih poti, a sta hkrati zasnovana racionalno.

Vhod v objekt na sredini parcele omogoča vzpostavitev relativno enakovrednih peš poti, ki tvorijo povezovalni "ring" med tremi izobraževalnimi objekti. Za dosego poti brez križanja z motornim prometom, je na jugu območja potrebna vzpostavitev poti izven natečajnega območja (bodisi kot podaljšek obstoječega pločnika ali navezava preko zelenice). Dodatno sta iz šolskega dvorišča predvideni še dve peš poti, ki se navezujeta na obstoječ sistem znotraj stanovanjskega kareja, kar omogoča povezavo šol in vrta brez bližine cest.

Kolesarji uporabljajo obstoječo infrastrukturo, mesta za kolesa so predvidena ob glavnem vhodu v objekt, deloma nadkrita.

Dostop za osebna vozila je do glavnega vhoda, kjer se nahaja drop-off cona, kar omogoča čim krajšo in varnejšo pot za šolarje. Pretočnost je zagotovljena z zanko, ki razširi dostopno pot, kjer se dodatno ustvari parkirno mesto za kratkotrajno parkiranje staršev. Parkirna zanka in mesta so umeščeni, da ni potrebna odstranitev zdravih, odraslih dreves.

Servisna dostava in gospodarsko dvorišče sta popolnoma ločena od poti šolarjev, in sicer sta predvidena s Komenskega ulice, iz severa. Na severozahodnem vogalu natečajnega območja je umeščena tudi nova transformatorska postaja, ki je samostojen objekt, a z objektom šole tvori volumensko celoto.

Konstruktivska zasnova in materiali

Zasnova objekta predvideva uporabo lesene konstrukcije iz križno-lepljenih plošč, v kombinaciji z AB osrednim jedrom in AB izvedbo zaklonišča. Predvideni konstrukcijski rastr objekta so racionalni, brez večjih razponov. Edina izjema je prostor telovadnice nad vhodom in večnamenskim prostorom v pritličju. Obtežba se v tem primeru premošča s kombinacijo stropnih in stenskih nosilcev. Mreže športnega igrišča so izvedene v lesu in po potrebi ojačane z jeklom.

Zaradi ugotovljene nosilnosti temeljnih tal je predvideno globoko temeljenje na pilotih. Ti so povezani z armirano betonsko ploščo.

V interierju in eksterierju se predvideva uporabo naravnih, vzdržljivih in trajnostnih materialov, med katerimi kot viden konstrukcijski material prevladuje les.

Strojne in elektro instalacije

Tehnični prostor je umeščen v pritličju objekta, z neposrednim dostopom iz gospodarskega dvorišča. Del naprav za prezračevanje in klimatizacijo se namesti na streho, nad in ob jedro objekta za čim krajši in enostavnejši razvod.

Predvidena transformatorska postaja je umeščena na severo-zahodni vogal območja, kar je smiselno tako iz vidika izrabe parcele kot racionalnega dostopa do obstoječih instalacij.

Požarna varnost

Stavba je razdeljena na požarne sektorje glede na namembnosti prostorov.

V stavbi so predvidena tri evakuacijska stopnišča. Stopnišča so izvedena kot požarno varna evakuacijska pot z direktnim izhodom na prosto. Iz večjih prostorov je zagotovljena evakuacija v najmanj dveh smereh.

Konstrukcija bo zagotavljala 60 minutno požarno odpornost.

V stavbi je predviden sistem avtomatskega javljanja požara z alarmiranjem, ki omogoča zgodnje obveščanje uporabnikov v primeru požara. Na evakuacijskih poteh so nameščene varnostne svetilke, na notranjem stopnišču je izveden sistem oddimljanja.

Trajnostna načela gradnje

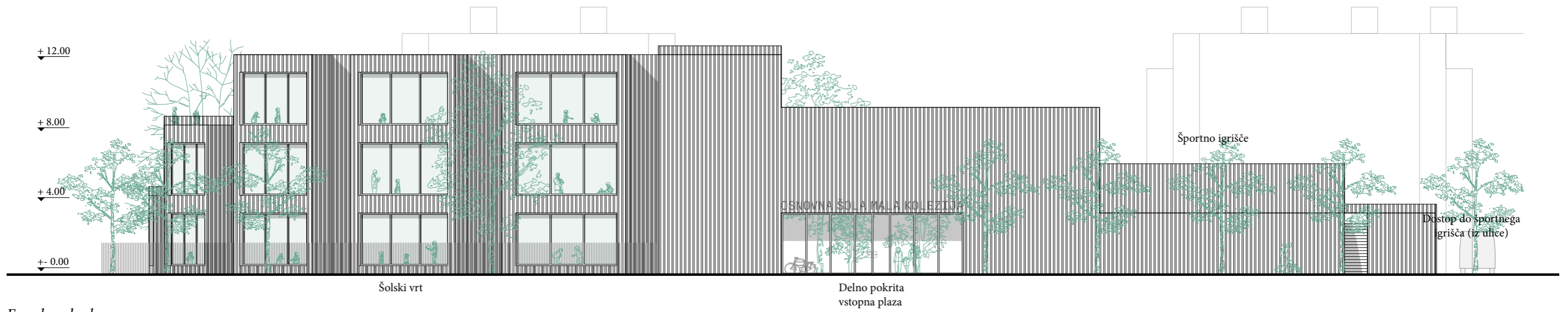
Trajnostna zasnova temelji na aktivnem in pasivnem pristopu:

- umeščanje objekta na lokacijo, s čimer se zagotovi naravno osvetlitev prostorov
- senčenje objekta
- uporaba trajnostnih materialov, predvsem lesa
- ozelenitev in raba strešnih površin objekta
- spodbujanje trajnostnih vidikov mobilnost z vzpostavitev varnih peš poti in pokritih kolesarskih stojal
- ohranjanje dreves na natečajnem območju

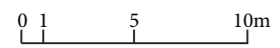
V naslednjih fazah projektiranja se lahko preveri dodatne rešitve, predvsem

- naravno prezračevanja, ko je smiselno
- izraba padavinske vode
- izraba podtalne vode za ogrevanje in hlajenje

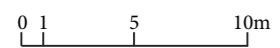
Fasade



Fasada vzhod



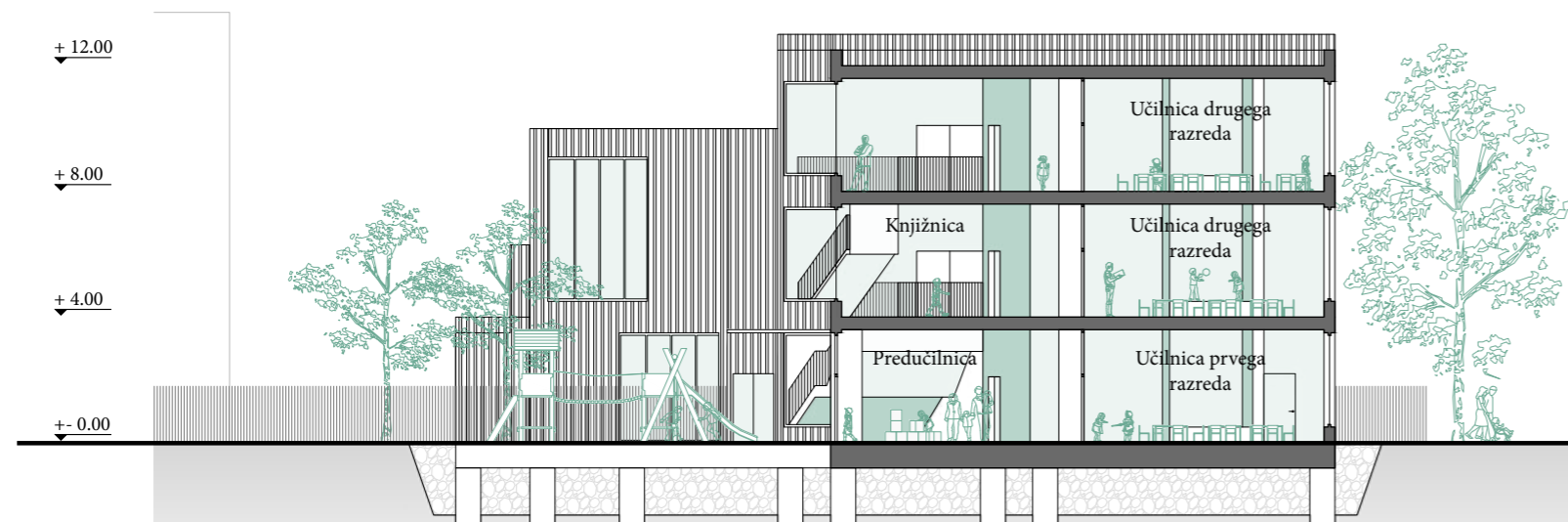
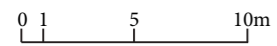
Fasada sever



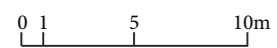
Prerezi



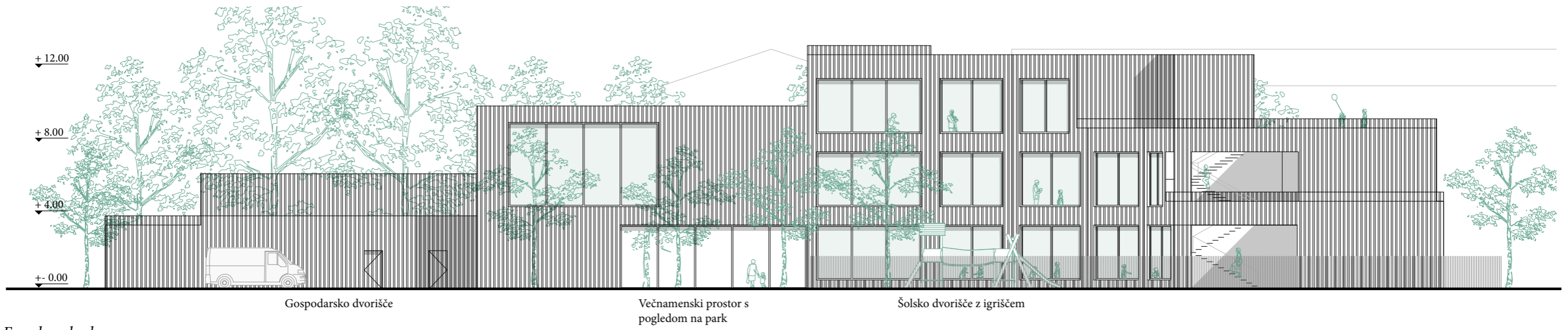
Vzdolžni prerez



Prečni prerez



Fasade



Fasada zahod

0 1 5 10m



Fasada jug

0 1 5 10m

Tabele in izračuni

OŠ MALA KOLEZIJA - POVZETEK POVRŠIN

ŠIFRA ELABORATA

MK813

1. FAZA NALOGA NATEČAJNA REŠITEV

NETO (m²)

OBJEKT	1.993,8	2.102,6
POVRŠINA ZAKLONIŠČA (vstaviti NTP površine zaklonišča)		190,7

BRUTO (m²) ocena

OBJEKT	2.658,3	2.448
--------	---------	-------

ZUNANJE POVRŠINE (m²)

DOSTOPI IN DOVOZNE POVRŠINE (celice: L34, L38; m ²)	434,3
ZELENE POVRŠINE IN IGRISČA (celice: L18, L22, L26; m ²)	1.322,0
GOSPODARSKO DVORIŠČE (m ²)	140,0
PARKIRNE POVRŠINE (m ²)	25,0
PARKIRNA MESTA (število)	1

URBANISTIČNI FAKTORJI

FAKTOR IZRABE NI DOLOČEN 0,9

VELIKOST NATEČAJNEGA OBMOČJA (m ²)	2.790,9
BTP NOVO (m ²)	2.448,0

OPN: Bruto tlorisna površina (BTP) je vsota vseh etažnih površin stavbe nad terenom in pod njim, izračunanih skladno s standardom SIST ISO 9836; izračun BTP vključuje površine pod točkama a) in b) v točki 5.1.3.1 navedenega standarda (pri čemer se upošteva BTP vseh etaž s svetlo višino nad 2,20 m).

FAKTOR ZAZIDANOSTI NI DOLOČEN 0,4

VELIKOST NATEČAJNEGA OBMOČJA (m ²)	2.790,9
TLORISNA PROJEKCIJA (m ²)	1.233

OPN: Faktor zazidanosti (FZ) je razmerje med tlorisno projekcijo najbolj izpostavljenih delov stavbe nad terenom in površino parcele, namenjene gradnji. Pri tlorisni projekciji zunanjih dimenzij najbolj izpostavljenih delov stavbe nad terenom se ne upoštevajo balkoni, ki segajo iz fasade stavbe, in napušči. Upoštevajo pa se površine tlorisne projekcije največjih zunanjih dimenzij vseh enostavnih in nezahtevnih objektov nad terenom ter površine uvoza v klet in izvoza iz kleti..

FAKTOR ZELENIH POVRŠIN min. 25% 52%

VELIKOST ZEMLJIŠČA (m ²)	2.533,0
ZELENE POVRŠINE (m ²)	1.322,0

OPN: FZP= min 25%; Faktor zelenih površin (FZP) je razmerje med zelenimi površinami na raščnem terenu in celotno površino parcele, namenjene gradnji nestanovanjskih stavb.

OCENA INVESTICIJE

€/m ² NTP (brez L11: zaklonišče)	1.700	3.250.230,0
€/m ² NTP (brez 101 zaklonišče)	1.600	305.120,0
SKUPAJ OBJEKT (€/m ²)		1.690,9
Σ OBJEKT (€)		3.555.350,0
Σ ZUNANJA UREDITEV (€)		155.995,0
Σ CELOTNA INVESTICIJA (€)		3.711.345,0

ocena €/m² NTP

€/m ²	150	65.145,0
€/m ²	50	66.100,0
€/m ²	150	21.000,0
€/m ²	150	3.750,0

Skupaj pogodbena cena iz priloge informativna ponudba znaša 266.000,00 EUR brez DDV.

Tabele in izračuni

OŠ MALA KOLEZIJA - POVRŠINE PROSTOROV

oddelek	ŠTEVILO	SKUPAJ NALOGA		SKUPAJ PREDLOG	
		Σ:št.	Σ:m ²	Σ:št.	Σ:m ²
	10				
	<i>prvi razred:5 oddelkov, drugi razred:5 oddelkov</i>	19	1.993,8	19	2102,6
učencev	280			Δ:št.	Δ:m ²
	<i>28 učencev/oddelek (normativ)</i>			0	108,9
učitelji	30				
	<i>prvi razred:17, drugi razred:13</i>				
osebje	4				
	<i>čistilno osebje, kuharji, varnostnik</i>				

	št.	m ²	Σ	št.	m ²	Σ	opombe
01 Prostori za pouk							
011 Matična učilnica prvi razred Iz vsake učilnice vodi izhod na delno pokrito tlakovano zunanjo površino, zaželeno v pritičju. Izhod na to površino se lahko uredi preko predučilnice (013) za prvi razred. Navedena velikost je minimalna; površina učilnice ne sem biti manjša od navedene.	5	60,0	300,0	5	61,9	309,5	
012 Matična učilnica drugi razred Zaželeno je, da imajo tudi učilnice za drugi razred možnost neformalnega učenja in druženja v prostorih ob učilnici (npr. razširjeni prostori komunikaciji). Poleg tega naj se omogoči izhod iz učilnice ali na dvorišče ali na teraso. Navedena velikost je minimalna; površina učilnice ne sem biti manjša od navedene.	5	60,0	300,0	5	61,9	309,5	
013 Predučilnica Razširitev razreda v skupni prostor pred matično učilnico (periodično za vsak razred ločen ali centralno za več razredov skupaj). Za izvajanje pouka v več skupinah hkrati, sprostitev med poukom (igralni kotički, blazine, gibanje) in postopno navajanje na daljše delo.	5	20,0	100,0	5	20,0	100,0	
014 Kabinet DSP Kabinet za dodatno strokovno pomoč, individualno in skupinsko.	1	25,0	25,0	1	32,0	32,0	
015 Knjižnica z multimedijko učilnico Knjižnica bo večnamenski prostor, ki je predeljen s premično steno ali vrati na dva dela: prostor za knjige in izposoja ter na multimedijko učilnico, ki bo hkrati tudi čitalnica. Nameščena naj bo v osrednjem delu šolske stavbe, v neposredni navezavi na prostore na pouk. Sestavni del knjižnice je multimedijka učilnica. Knjižnico sestavljata naslednja prostora: 1. Prostor za izposoja in knjige - 20,0 m ² 2. Multimedijka učilnica/čitalnica - 40,0 m ²	1	60,0	60,0	1	60,3	60,3	
016 Senzorna soba Soba za umiranje otrok t.i. snoezelen.	1	20,0	20,0	1	20,0	20,0	
02 Skupni prostori							
021 Večnamenski prostor/jedilnica Osrednji del šolske stavbe. Navezuje naj se na glavni vhod, prostore za pouk in šolsko kuhinjo. Smiselno zagotoviti povezavo notranjega in zunanjega prostora za ureditvijo ustreznih izhodov na zunanje tlakovane površine.	1	115,0	115,0	1	135,0	135,0	vključuje kvadrato dela stopnišča, ki je oblikovan kot tribuna in je funkcionalno povezan z večnamenskim prostorom
03 Upravni prostori							
031 Zbornica	1	50,0	50,0	1	60,0	60,0	
032 Pisarna za vodjo oddelka Vključuje eno delovno mesto in prostor za razgovore.	1	20,0	20,0	1	25,6	25,6	
04 Gospodarski prostori							
041 Šolska razdelilna kuhinja Razdelilna kuhinja za malice in kosila	1	75,0	75,0	1	75,0	75,0	
042 Prostori osebja Garderoba za osebje (5 oseb) s sanitarijami.	1	10,0	10,0	1	10,0	10,0	
043 Arhiv	1	5,0	5,0	1	22,0	22,0	razporeditev znotraj dvonamenskega zaklonišča
044 Prostor za čistila	1	5,0	5,0	1	5,8	5,8	
045 Prostor za energetske naprave Umestitev prezračevalne naprave z razvodnim in ogrevalnim sistemom.	1	40,0	40,0	1	40,0	40,0	

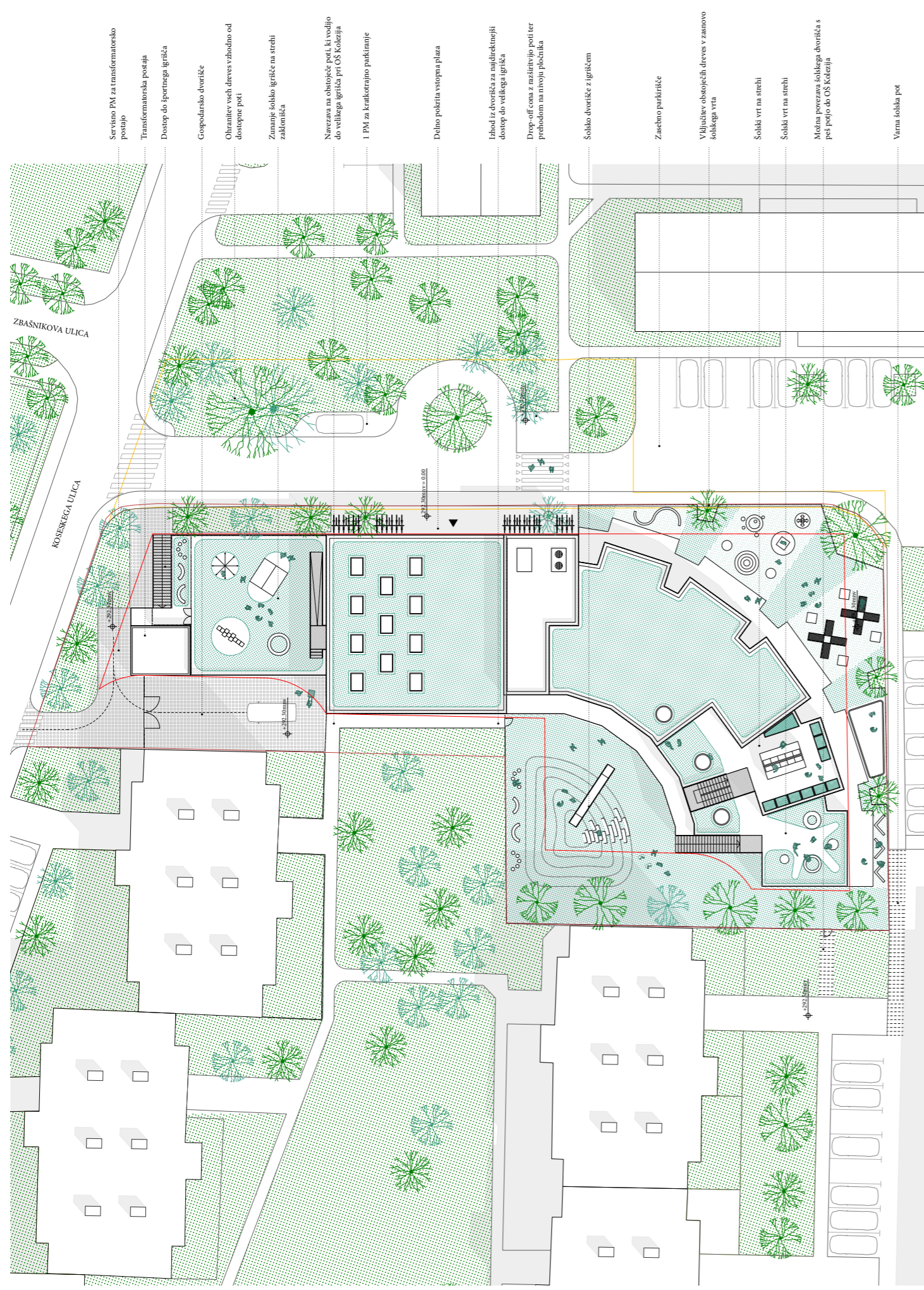
05 Garderobe								
051 Garderobe Zaželeno so centralne garderobe z odprtimi garderobnimi elementi, združeni po posameznih oddelkih. Za vsakega učenca se predvidi 20 cm garderobne stene.	1	60,0	60,0	1	108,0	108,0	razporeditev znotraj dvonamenskega zaklonišča	
06 Sanitarije								
061 Sanitarije učenci Osnovno sanitarno skupino tvori prostor z WC kabinami in predprostor z umivalniki. Sanitarije so lahko po skupinah ali centralne po posameznih etažah. Največja oddaljenost sanitarij od učilnice naj ne presega 40 m. Ločitev po spolu. Skupno je potrebno zagotoviti minimalno 3 stranišča in 1 umivalnik za deklice in 3 stranišča, 5 pisoarjev in 1 umivalnik za dečke.	1	56,0	56,0	1	45,2	45,2	predvideno število umivalnikov, stranišč in pisoarjev ter prostora za gibalno ovirano osebo ustreza predpisom	
062 Sanitarije invalidi	1	5,0	5,0	1	5,8	5,8		
063 Sanitarije zaposleni Ločeno po spolu; v bližini zbornice.	1	14,0	14,0	1	10,1	10,1		
07 Vadbni prostori								
071 Telovadnica Minimalni vadbni prostor višine 3,6 m za oddelek prvih ali drugih razredov - po 28 učencev in učenk. Ločen vhod v telovadnico naj omogoča uporabo telovadnice za zunanje obiskovalce. Površina telovadnice je lahko večja od minimalne predpisane, če to pomeni boljšo umestitev telovadnice v celotni objekt.	1	196,0	196,0	1	202,4	202,4		
072 Sanitarni blok Z dvema slačilnicami, sanitarijami in tuš kabino, ločitev po spolu.	1	36,0	36,0	1	36,0	36,0		
073 Garderoba učitelji Prostor za preoblačenje učiteljev s sanitarijami.	1	10,0	10,0	1	11,3	11,3		
074 Shramba Prostor za hrambo športnih pripomočkov. Neposredno povezano s telovadnico.	1	20,0	20,0	1	20,2	20,2		
075 Prostor za čistila	1	5,0	5,0	1	4,9	4,9		
08 Komunikacije								
081 25% neto ostalih površin			381,8	1	394,0	394,0		
10 Dvonamensko zaklonišče								
101 Pričakovana površina je 180 m ² , dvonamensko predvidena 75% uporabe površine.	1	55,0	55,0	1	60,0	60,0		
11 Transformatorska postaja								
111 Nadomestitev obstoječe na novem mestu (izven objekta). Prostor 6,00 x 5,00 m	1	30,0	30,0	1	30	30,0		

Tabele in izračuni

OŠ MALA KOLEZIJA - ZUNANJE POVRŠINE

oddelek	ŠTEVILO	SKUPAJ NALOGA		SKUPAJ PREDLOG	
		Σ:št.	Σ:m ²	Σ:št.	Σ:m ²
	10				
	<i>prvi razred:5 oddelkov, drugi razred:5 oddelkov</i>	1	1.100,0	1471,3	1957,3
učencev	280			Δ:št.	Δ:m ²
	<i>28 učencev/oddelek (normativ)</i>			1470,3	857,3
učitelji	30				
	<i>prvi razred:17, drugi razred:13</i>				
osebje	4				
	<i>čistilno osebje, kuharji, varnostnik</i>				

	št.	m ²	Σ	št.	m ²	Σ	opombe
1 Šolsko dvorišče z igriščem							
Za aktivni oddih in rekreacijo učencev. Sončna in zavetna lega.	1	300,0	300,0	1	486,0	486,0	
2 Šolski vrt							
Za oblikovanje učilnice na prostem. Predvideti najmanj 10m ² na učilnico. Zaželeno je da imajo vse učilnice 1. razreda neporeden dostop na odprte zelene površine v velikosti okoli 20 m ² na učilnico.	1	300,0	300,0	1	641,0	641,0	urejen šolski vrt na JV vogalu parcele ter
3 Športno igrišče							
Zunanji prostor za pouk športne vzgoje in športno vadbo. Namerjen otrokom prvega in drugega razreda. Uporaba večjih igralnih in športnih površin je omogočena na obstoječem dvorišču OŠ Kolezija.	1	180,0	180,0	1	195,0	195,0	umestitev igrišča na streho zaklonišča
4 Gospodarsko dvorišče							
Za dovoz prehrane in potrošnega materiala, odvoz odpadnih materialov ipd. Ne sme biti del šolskega dvorišča, temveč mora biti jasno ločeno. Ločen gospodarski vhod. Prostor za odpadke, kuhinjske in komunalne.	1	140,0	140,0	1	140,0	140,0	
5 Kolesarnica							
Prostor za kolesa in skiroje, lahko nadkrita. Vsaj 15 naslonskih stojal (30 koles) in 15 skirojev. Lega naj bo blizu vhoda v šolo.	1	30,0	30,0	1	40,0	40,0	
6 Dostopi in dovozne poti							
Dostopi morajo biti lahko premagljivi. Zagotoviti dostope za intervencijska vozila. Zaželeno je čim bolj učinkovita zasnova dovoznih površin. Urediti dostop za šolski prevoz (drop-off območje za organizirani prevoz).	1	150,0	150,0	1	254,3	254,3	gospodarskega dvorišča in
7 Zelene površine							
Zelene površine zasnovane tako da ne ovirajo osvetljenosti uličnega prostora. Zelene površine, ki niso del šolskih površin (igrišča itd.), prispevajo pa k zahtevanemu deležu zelenih površin - 25% od celotne gradbene parcele.	1			1	201,0	201,0	

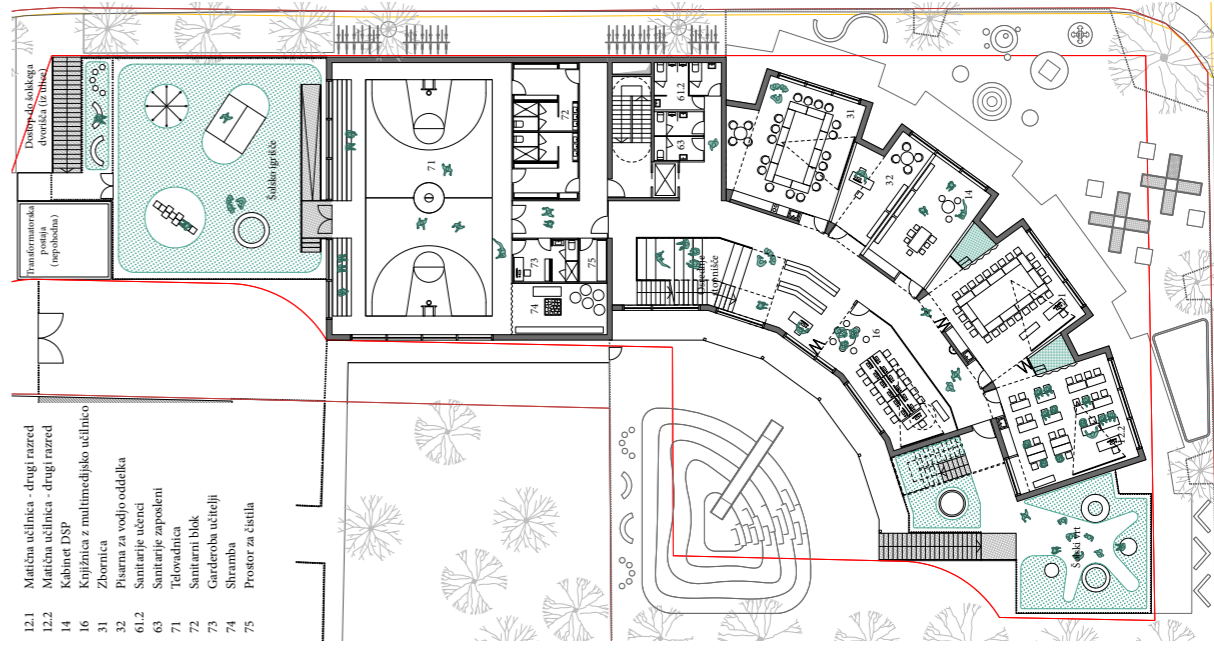


Ureditvena situacija
m 1:200

Stavba nove Male šole Kolezija je tlorisno zasnovana kot "ukrivljena lamela", kar omogoči optimalno umeščanje in orientacijo učilnic ter kvalitetno zasnovano zunanjih površin šole.

- 11.1 Matična učilnica - prvi razred
- 11.2 Matična učilnica - prvi razred
- 11.3 Matična učilnica - prvi razred
- 11.4 Matična učilnica - prvi razred
- 11.5 Matična učilnica - prvi razred
- 13.1 Predučilnica
- 13.2 Predučilnica
- 16 Sanzorna soba
- 21 Vojnameniški prostor - jedilnica
- 41 Šolska razdelilna kuhinja
- 42 Prostor oecija
- 43 Arhiv
- 45 Prostor za energetske naprave
- 51 Garderobe
- 61.1 Sanitarne učilnice
- 62 Sanitarne učilnice
- 10 Dvonomensko zakonnike
- 11 Transformatorska postaja

- 12.1 Matična učilnica - drugi razred
- 12.2 Matična učilnica - drugi razred
- 14 Kabinete DSP
- 16 Knjižnica z multimedijsko učilnico
- 31 Zbornica
- 32 Pisarna za vodjo oddelka
- 61.2 Sanitarne učilnice
- 63 Sanitarne zapposleni
- 71 Telovadnica
- 72 Sanitarni blok
- 73 Garderoba učiteljev
- 74 Štramba
- 75 Prostor za čistila



Tloris prvega nadstropja
m 1:200

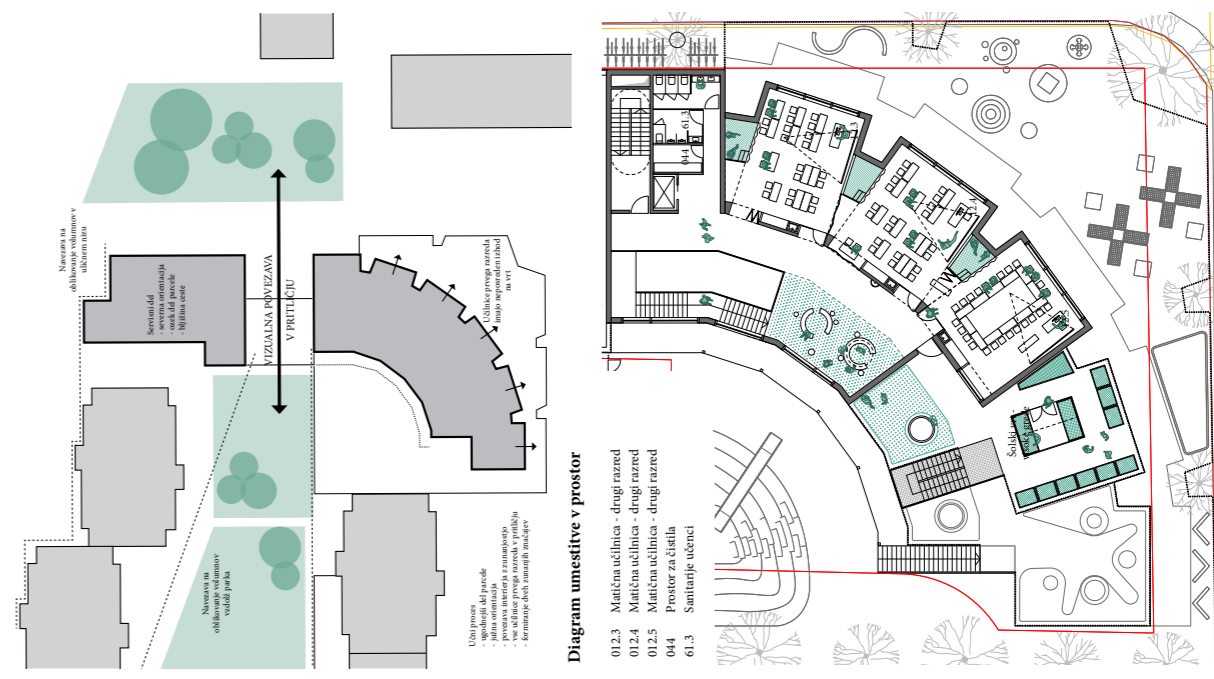
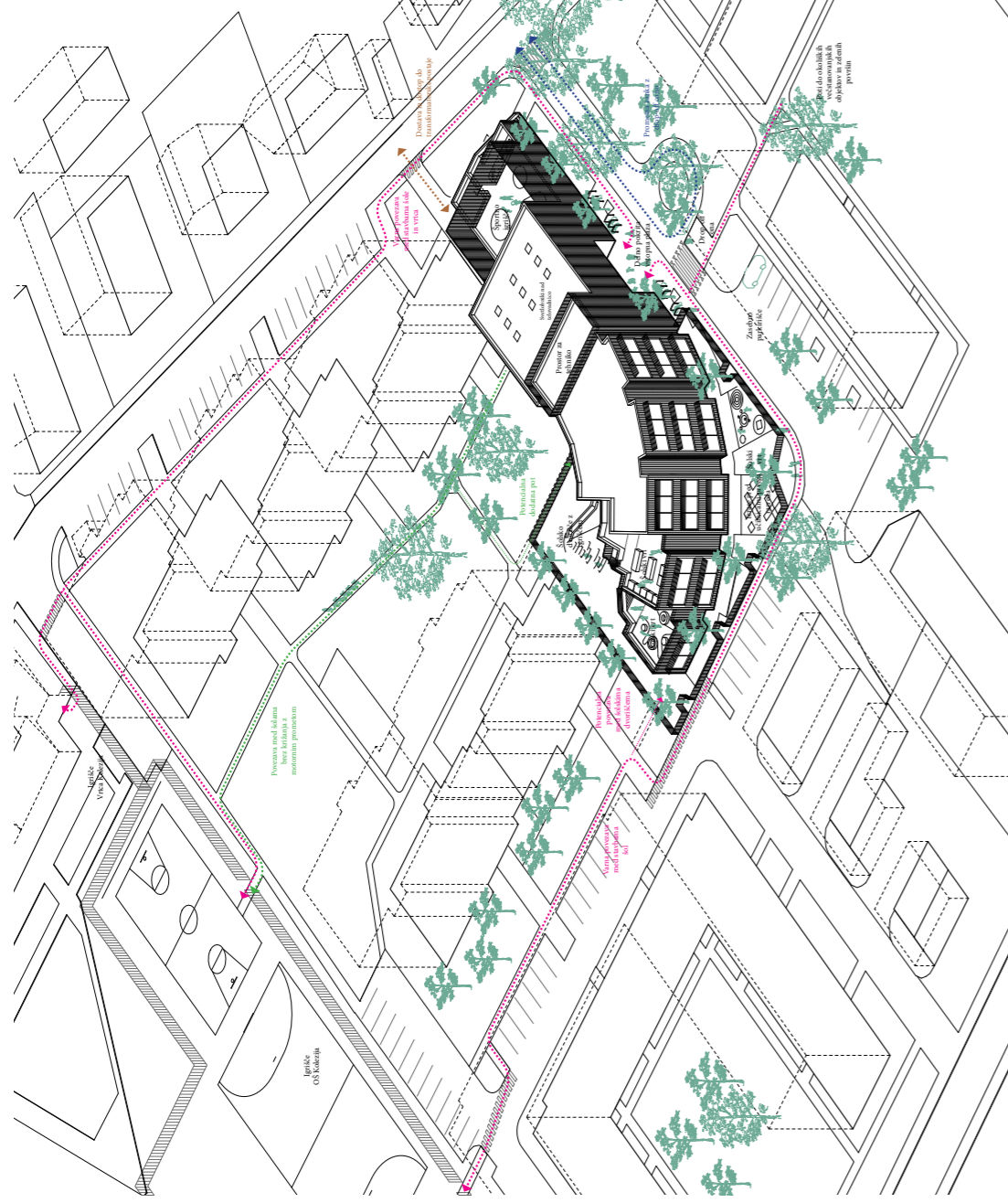
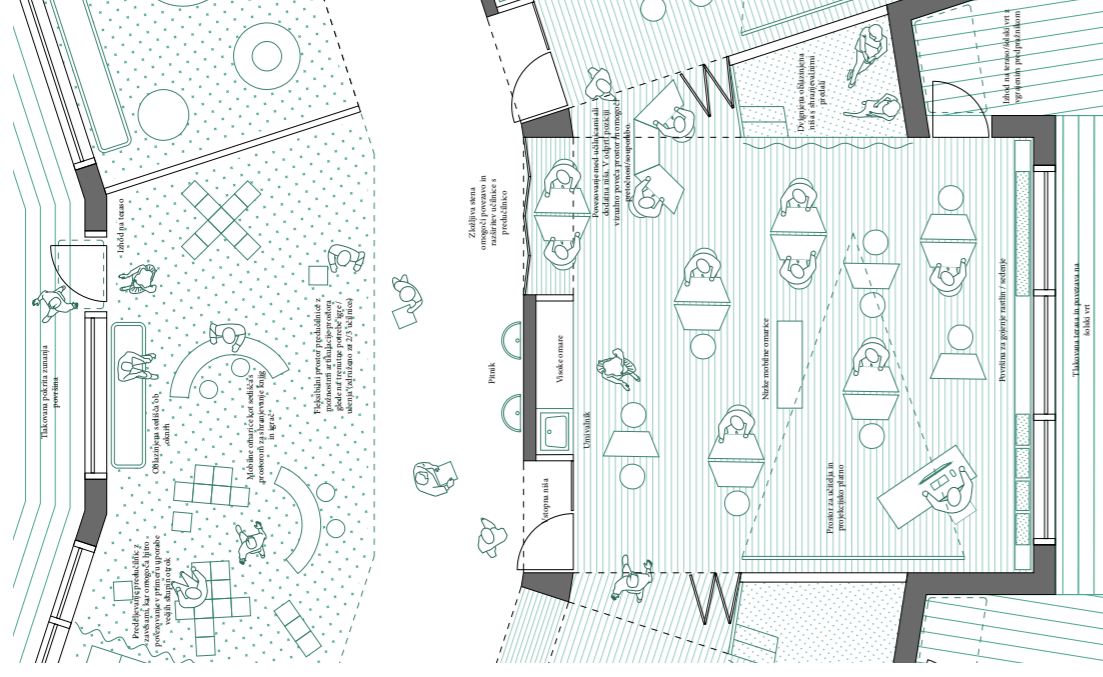
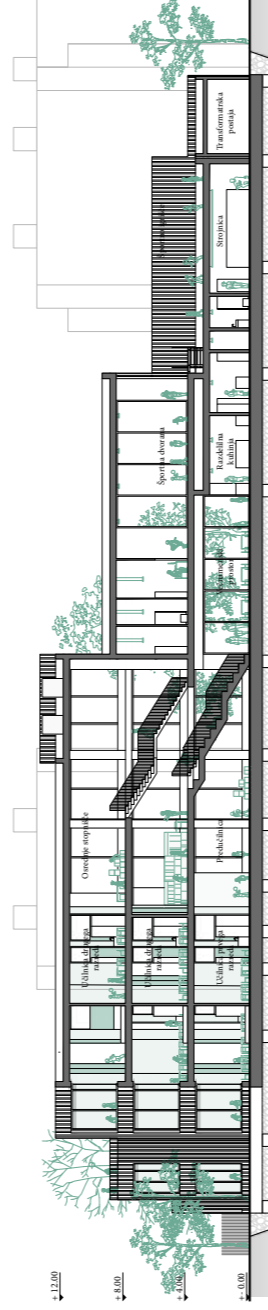


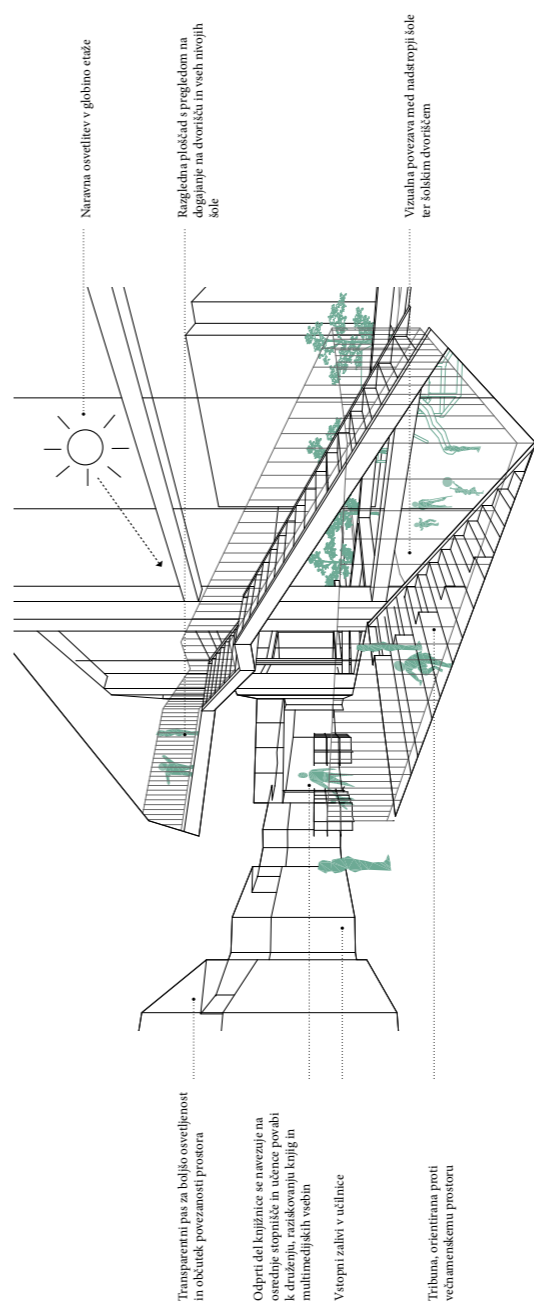
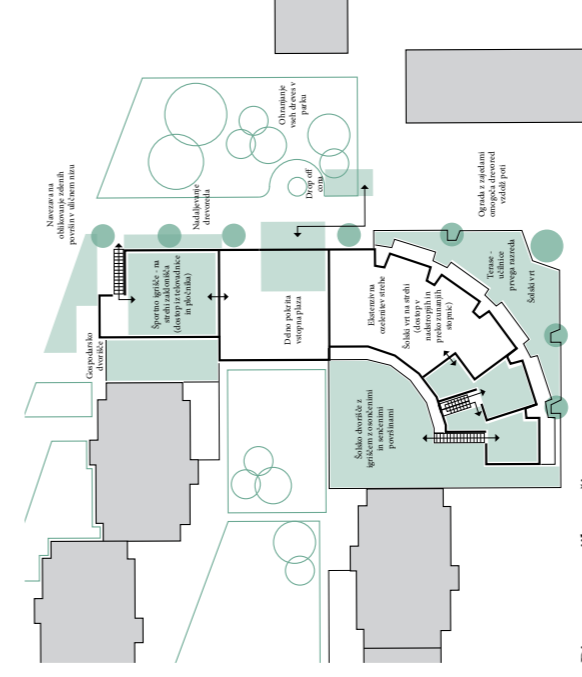
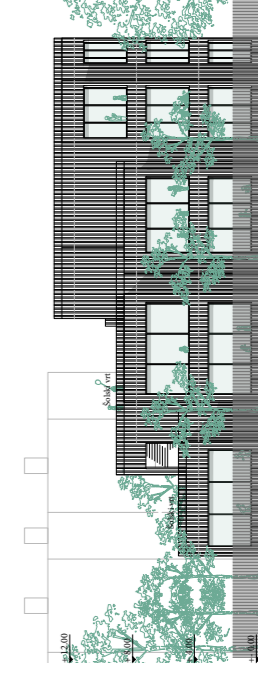
Diagram umešitve v prostor

- 01.2.3 Matična učilnica - drugi razred
- 01.2.4 Matična učilnica - drugi razred
- 01.2.5 Matična učilnica - drugi razred
- 044 Prostor za čistila
- 61.3 Sanitarne učilnice

Tloris drugega nadstropja
m 1:200

**Aksonometrični pogled iz smeri jugo-vzhoda s prikazom poti****Tloris učilnice s predučilnico**
m 1:50**Vzdolžni prerez**
m 1:200**Prečni prerez**
m 1:200

Terasna zasnova volumnov omogoča organizacijo dela šolskega vrta in športnih igrišč na strehah, interno pa so nadstropja povezana s tribunsko zasnovanim osrednjim stopniščem.

**Črtni prostorski prikaz 2 - Osrednje stopnišče s tribuno****Diagram zunanjih površin****Fasada vzhod**
m 1:200**Fasada sever**
m 1:200**Fasada zahod**
m 1:200**Fasada jug**
m 1:200