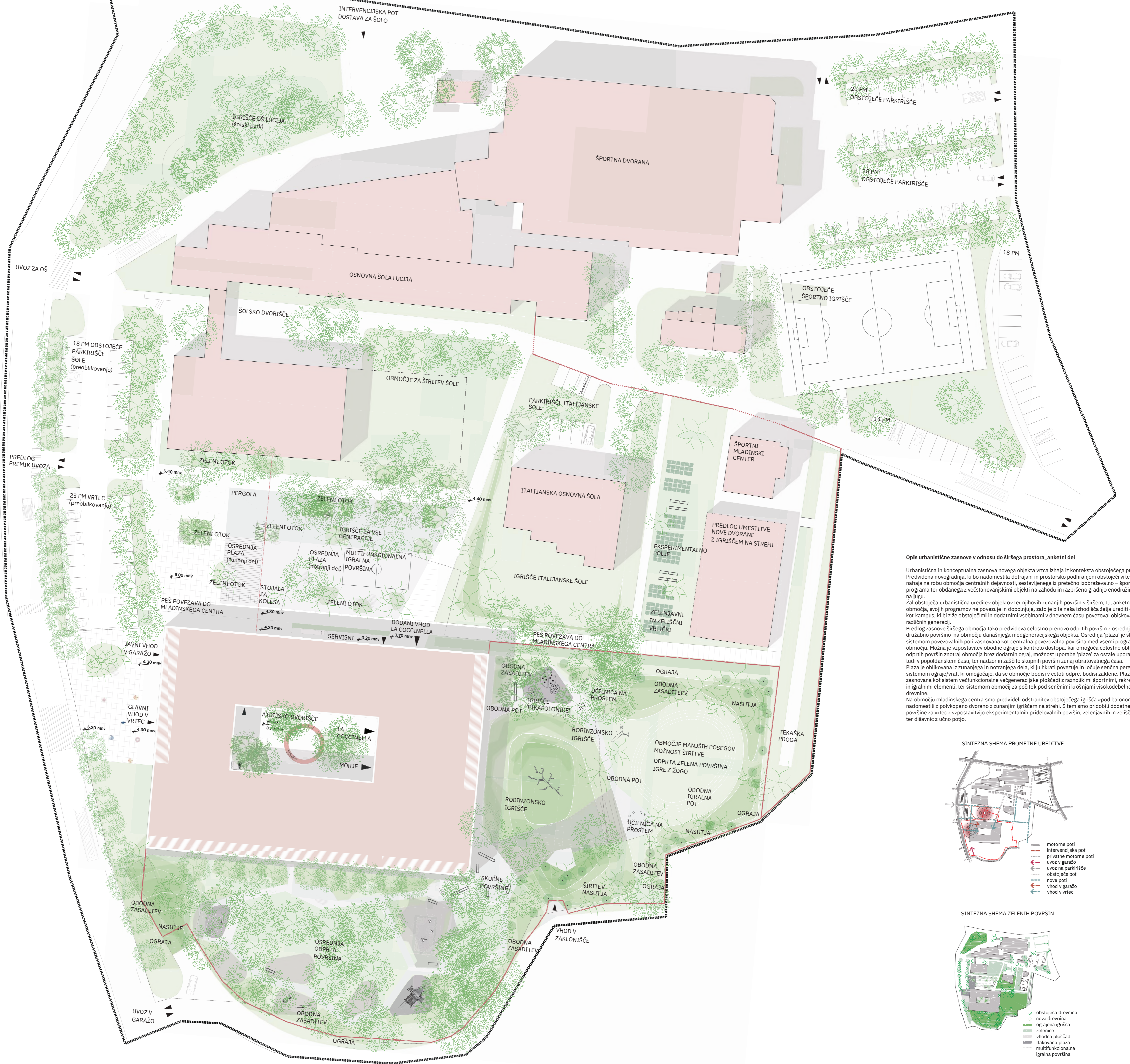


Ureditvena situacija, m 1:500



Opis urbanistične zasnove v odnosu do širšega prostora_anketni del

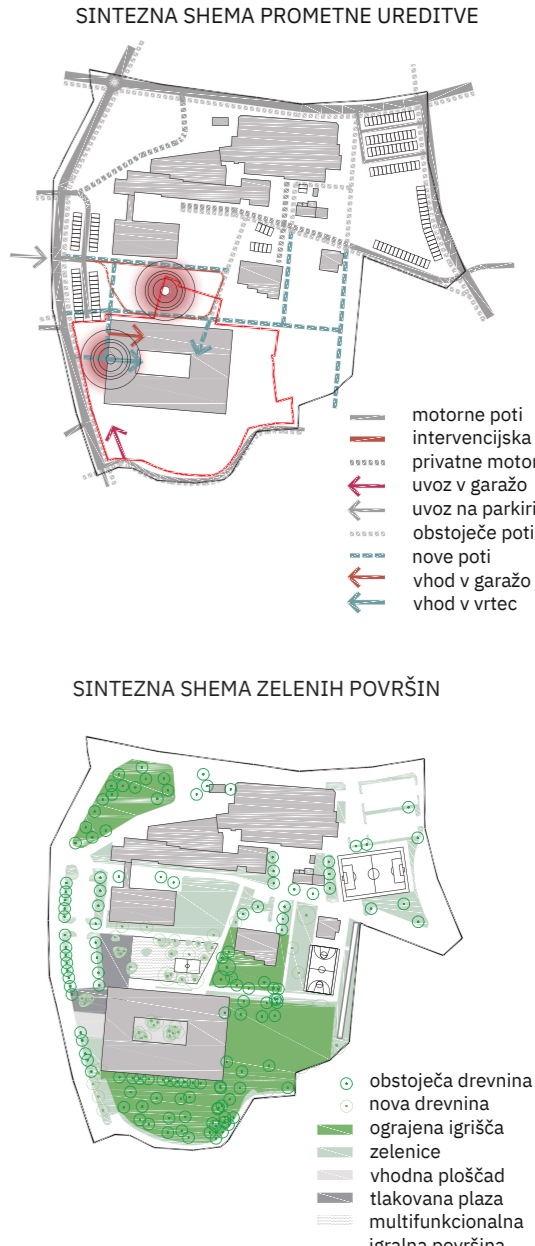
Urbanistična in konceptualna zasnova novega objekta vrtca izhaja iz konteksta obstoječega prostora. Predvidena novogradnja, ki bo nadomestila dotrajani in prostorsko podpranjeni obstoječi vrtec, se nahaja na robu območja centralnih dejavnosti, sestavljenega iz pretežno izobraževalno – športnega programa ter obdaja z večstanovanjskimi objekti na zahodu in razpršeno gradnjo enodružinskih hiš na jugu.

Za obstoječe urbanistične ureditve objektov ter njihovih zunanjih površin v širšem, L1 anketnem delu območja, svojih programov ne povezuje in dopoljuje, zato je bila naša izhodišča želja urediti območje kot kampus, ki bi z že obstoječimi in dodatnimi vsebinami v dnevnem času povezovali obiskovalce različnih generacij.

Predlog zasnove širšega območja tako predvideva celotno prenovo odprtih površin z osrednjo družabno površino na območju današnjega medgeneracijskega objekta. Osrednja "plaza" je skupaj s sistemom povezovalnih poti zasnovana kot centralna povezovalna površina med vsemi programi na območju. Možna je vzpostavitev obodne ograje s kontrolno dostavo, kar omogoča celotno obkroževanje odprtih površin znotraj območja brez dodatnih ograj, možnost uporabe "plaz" za ostale uporabnike tudi v popoldanskem času, ter nadzor in zaščito skupnih površin zunaj obratovalnega časa.

Plaza je obkrožena iz zunanjega in notranjega dela, ki ju hkrati povezuje in ločuje senčna pergola s sistemom ograje/vrat, ki omogočajo, da se območje bodisi v celoti odpre, bodisi zaklene. Plaza je zasnovana kot sistem večfunkcionalne večgeneracijske ploščadi z raznolikimi športnimi, rekreacijskimi in igralnimi elementi, ter sistemom območja za počitek pod senčnimi krošnjami visokodebnih drevnin.

Na območju mladinskega centra smo predvideli odstranitev obstoječega igrišča spod balonom ter ga nadomestiti z pokopano dvorano z zunanjim igriščem na strehi. S tem smo pridobili dodatne zelene površine za vrtec z vzpostavitvijo eksperimentalnih pridelovalnih površin, zelenjavnih in želiščnih vrtov, ter oljavnih z učno poljo.

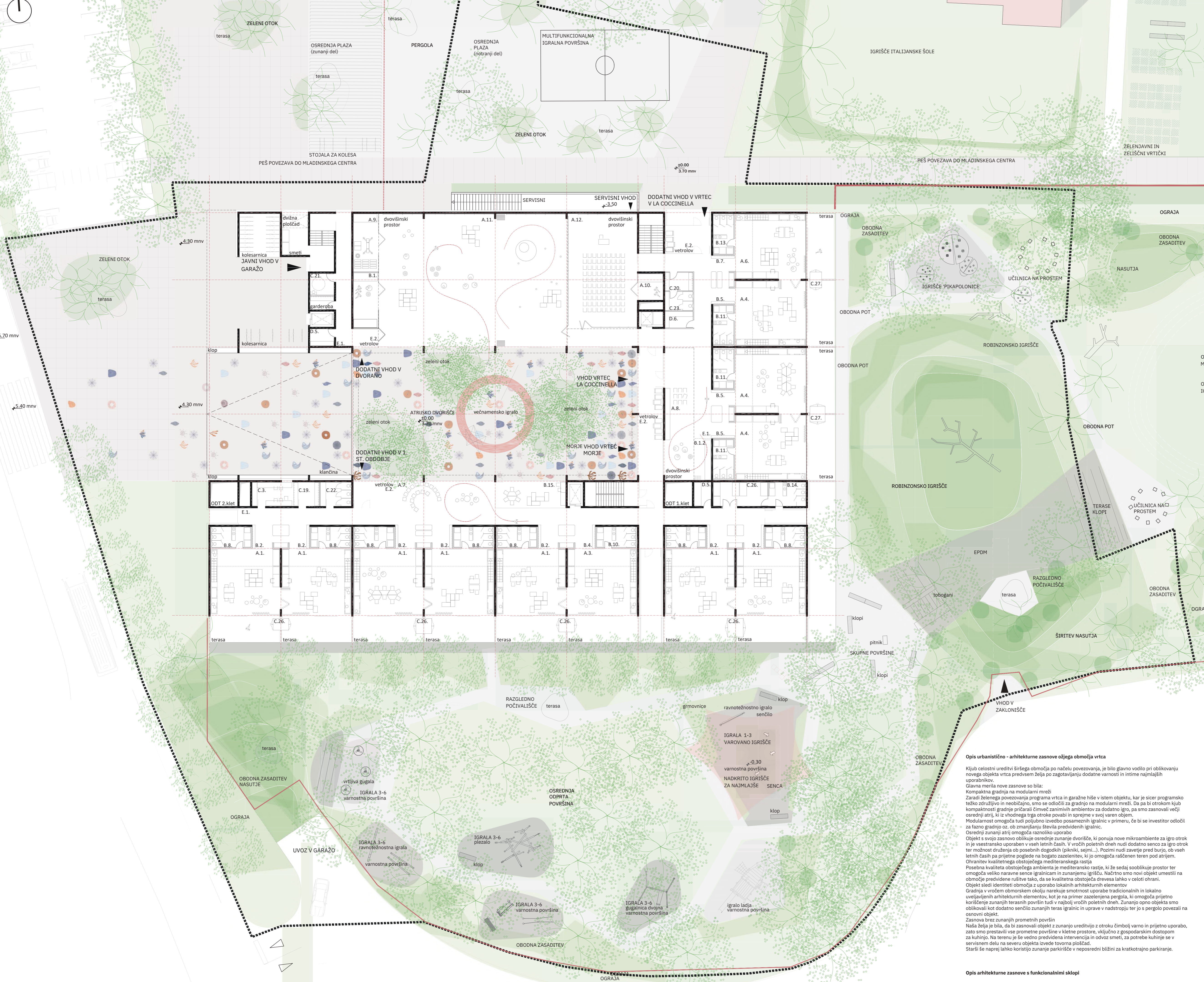


Pogled s Fazanske ceste Vstopna ploščad



Tloris pritličja z zunanjo ureditvijo, m 1:200

23 PM VRTEC (preoblikovano)



Kvadrature

Table with 4 columns: Room name, area, and other details. Rows include 'IGRALNI PROSTORI' (play areas) and 'SKUPNI PROSTORI ZA OTROKE' (common spaces for children).

Tloris 1. nadstropja, m 1:200

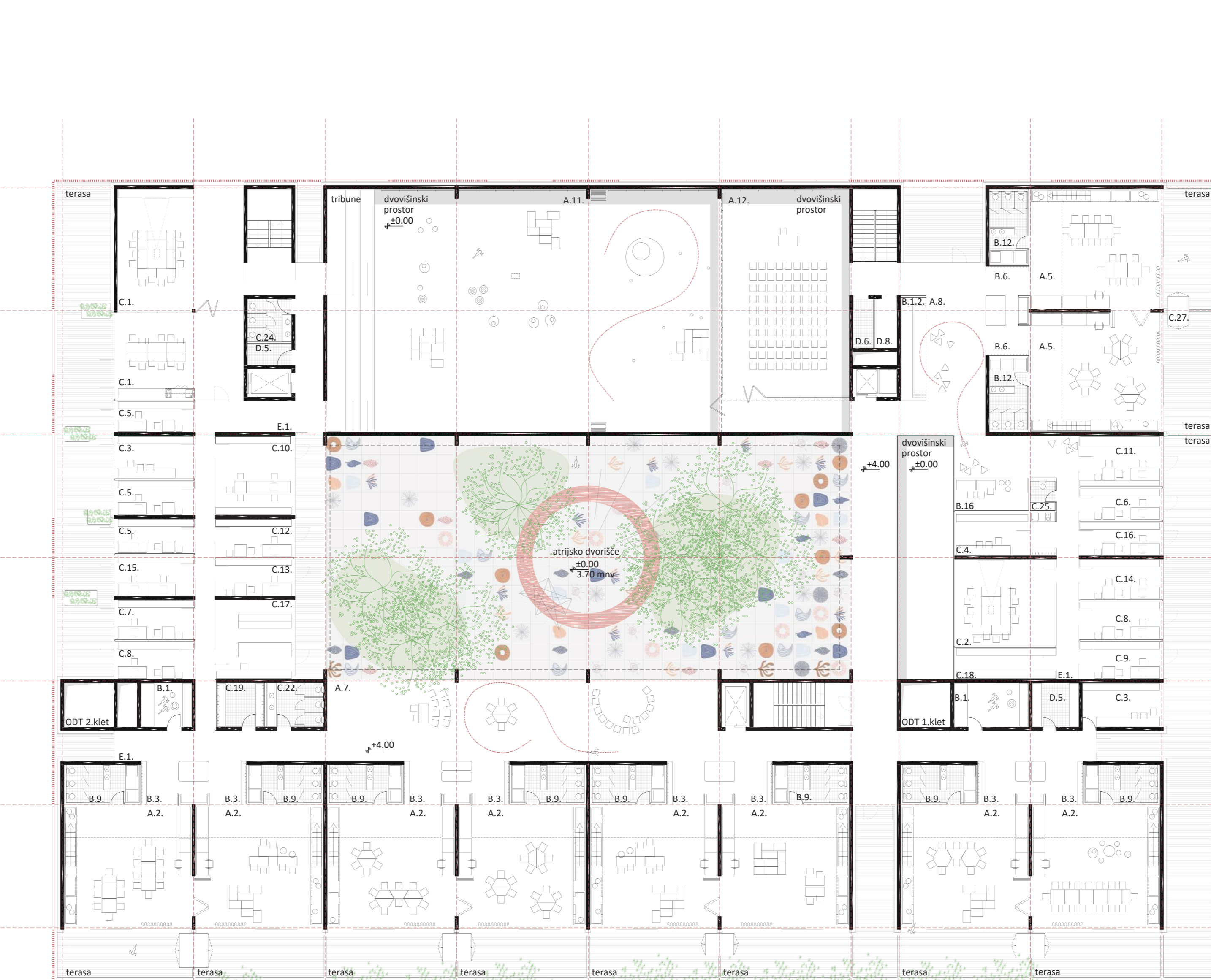


Table with 2 columns: Room name and area. Rows include 'Kuhinja - oba vrta skupaj' (kitchen) and 'Hodniki' (hallways).

Opis urbanistično - arhitekturne zasnove ozlega območja vrta
Ključni elementi ureditve širšega območja po načelu povezanosti, je bilo glavno vodilo pri oblikovanju novega objekta vrta predvsem želja po zagotavljanju dodatne varnosti in intimne najmlajših uporabnikov.

Opis arhitekturne zasnove s funkcionalnimi sklopi
Zasnova in oblikovanje vrta temelji na iskanju optimizirane organizacije različnih uporabnikov objekta ter želji po dostopni kakovosti bivanja otrok otrok kot tudi zaposlenih.

Arhitekturna zasnova izhaja iz že zapoznanega urbanističnega koncepta. Kompaktna zasnova kompleksa se programsko deli na dva ločena programska vrta - vrtec Morje in italijanskega vrta La Coccinella, ki po se v posameznih segmentih programske povezave.

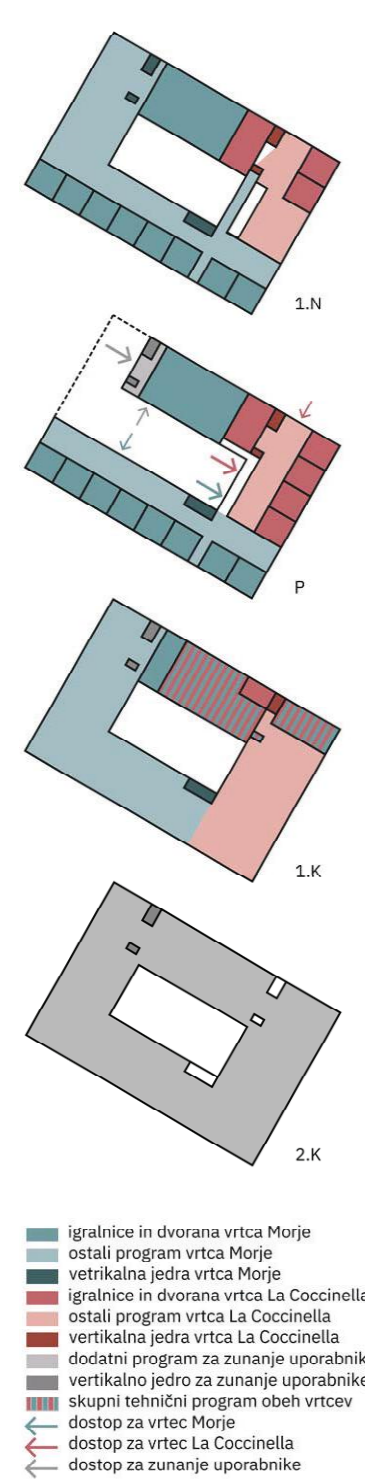
Dostopi za različne uporabnike
Iz osrednjega atrija sta dva ločena glavna vhoda za vrtec Morje ter vrtec La Coccinella. Za 1. starostno obdobje vrtec Morje je v prtiličju, prav tako iz atrija, odhodno vrtec La Coccinella pa ima dodatni vhod s severne strani z direktno navezavo na obstoječo italijansko šolo.

Programska zasnova vrtev Morje in La Coccinella
Vse igralnice 1. starostnega obdobja in razvijalnih oddelkov so v prtiličju, za vrtec Morje naravnani v južni, za vrtec La Coccinella pa v zahodni lameli objekta. Igralnice imajo zunanje terase ter dodatni izhod na zunanje površine. Ob izhodu na igralce, na istih stehi odhodno vrtec La Coccinella pa ima dodatni vhod s severne strani z direktno navezavo na obstoječo italijansko šolo.

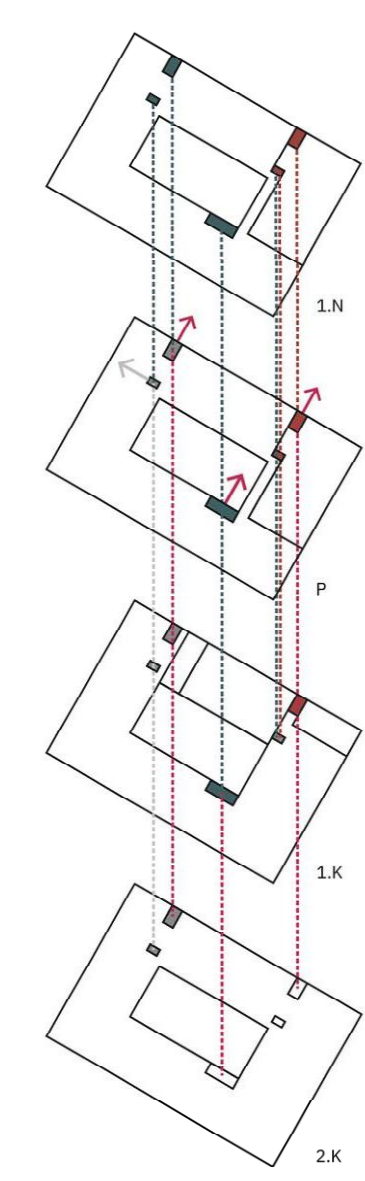
Opis prometne in zunanje ureditve
Prometna ureditev, garažna hiša
Zaradi potrebe po globljem penetriranju objekta sta pod programom vrta predvideni dve etažni parkirni površini.

Krajskino arhitekturna zasnova odprtega prostora
1. Igrališče vrta je zasnovano glede na obstoječe prostorske razmere, predvideni vtrec ter možnost širitve zelenih površin vrta. Osnovno umejevanje v prostoru predstavlja navesite zaklonišča, ki jo zasnovamo kot osrednji igralni motivi v prostoru z razgledno površino na vrhu, z dobrim pregledom nad celotnim igralščem (varnostni preglednosti). Povzeta nastaja do južne meje vsakega posestva dostopa do zaklonišča, enotne površine igrališča brez dodatnih ograj, možnost izvedbe dodatnih vkopanih površin (povečanje števila), uporaba zemljine odlopa, dodatne igralne površine z razgledno površino igralščem terena. Nastajajo se igralni površine na brežini (obojene, amfiteatre...) in naravno igrališče (robnozonsko igrališče). Hkrati pa omogoča dodatno zasebnost učnih prostorov. Osrednje igrališče vrta je zasnovano kot obodna igralna površina z raznolikimi igrali za 2. starostno obdobje. V osrednjem delu je odprta igralna površina ter centralno obsejano igrališče 1. starostnega obdobja z igrali za najmlajše, nadzorovanimi obodom in z umetnimi senčnicami. Pred igralnicami so lesene terase.

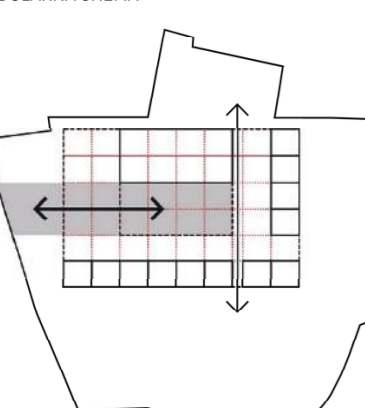
PROGRAMSKA SCHEMA



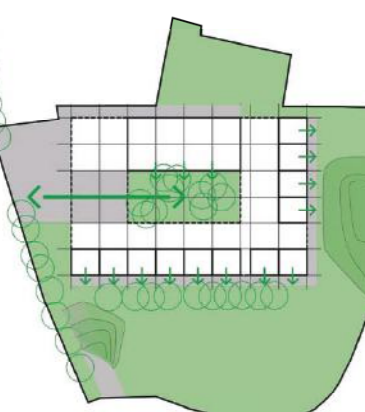
SCHEMA POTI UPORABNIKOV



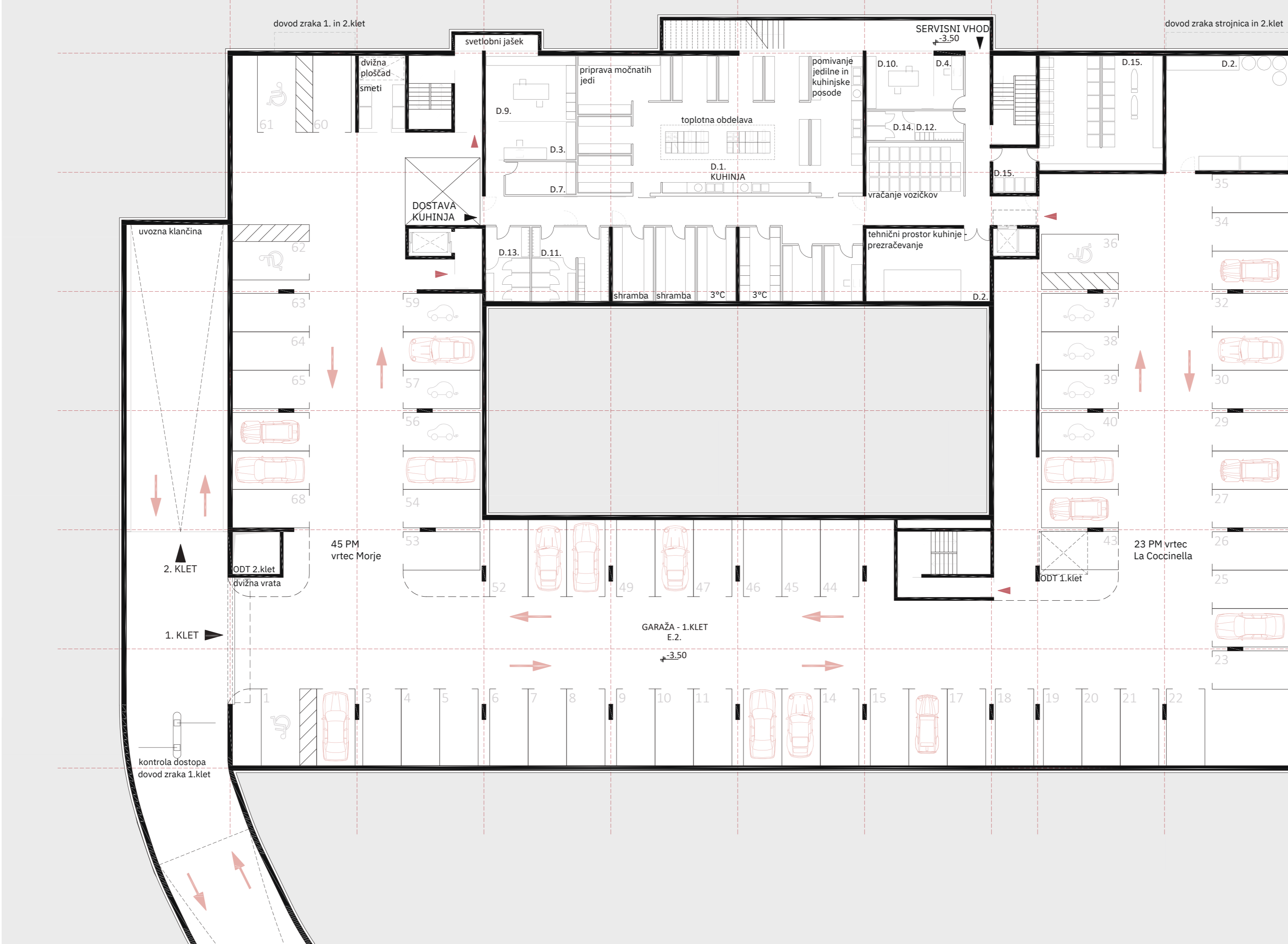
MODULARNA SCHEMA



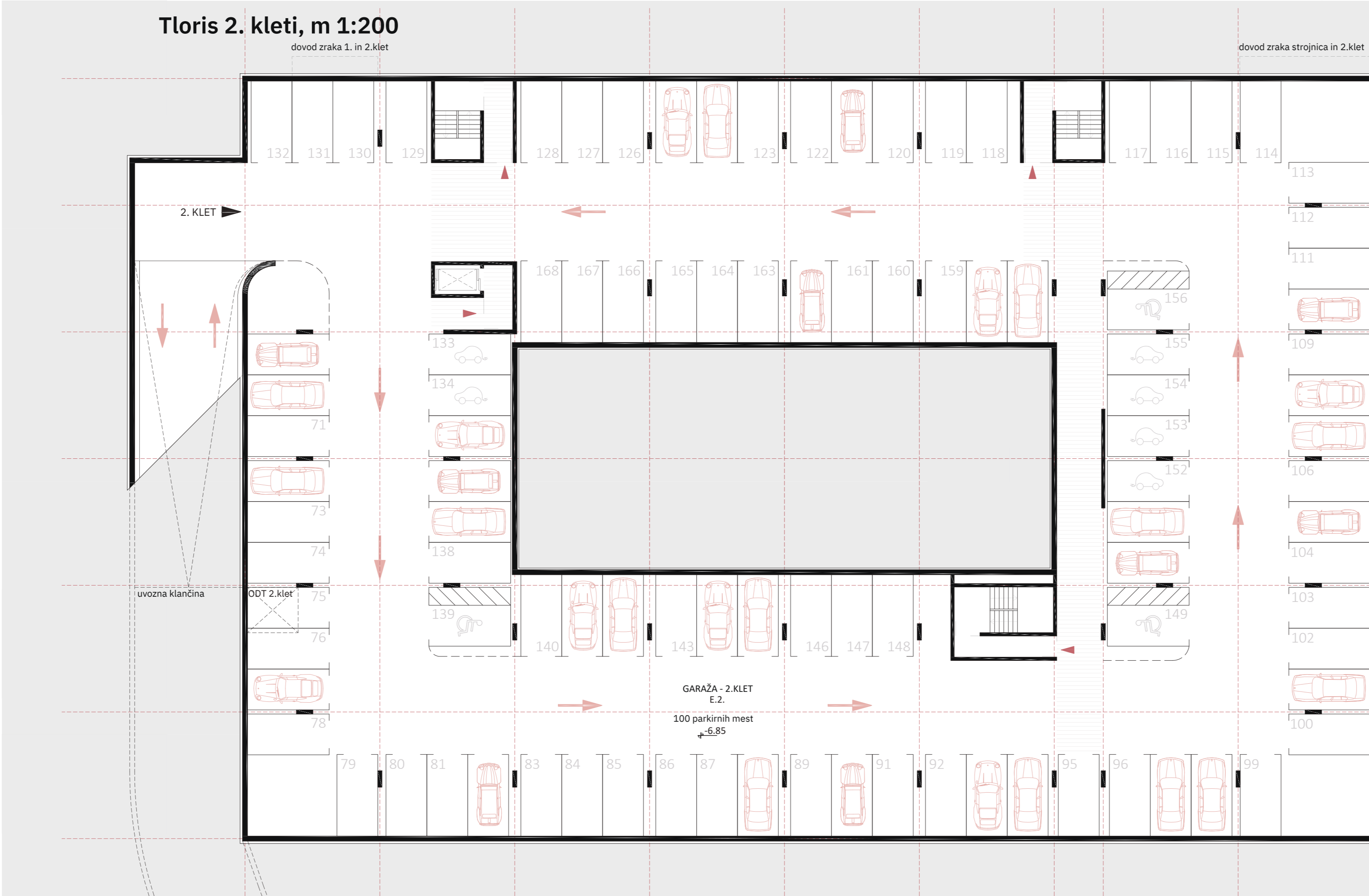
KOMUNIKACIJA OBJEKTA Z ZELENIMI POVRŠINAMI



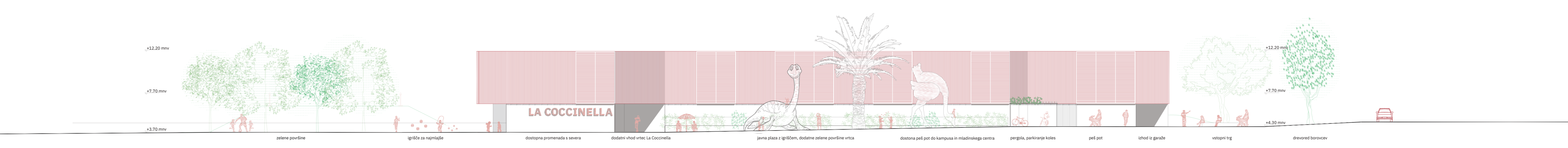
Tloris 1. kleti, m 1:200



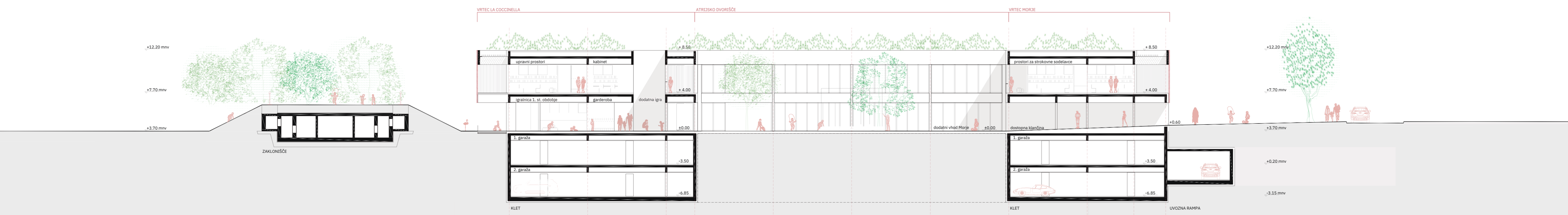
Tloris 2. kleti, m 1:200



Severna fasada, m 1:200



Vzdolžni prerez, m 1:200



Prečni prerez, m 1:200





Pogled na atrijsko dvorišče



Pogled z vrta proti igralnicam

