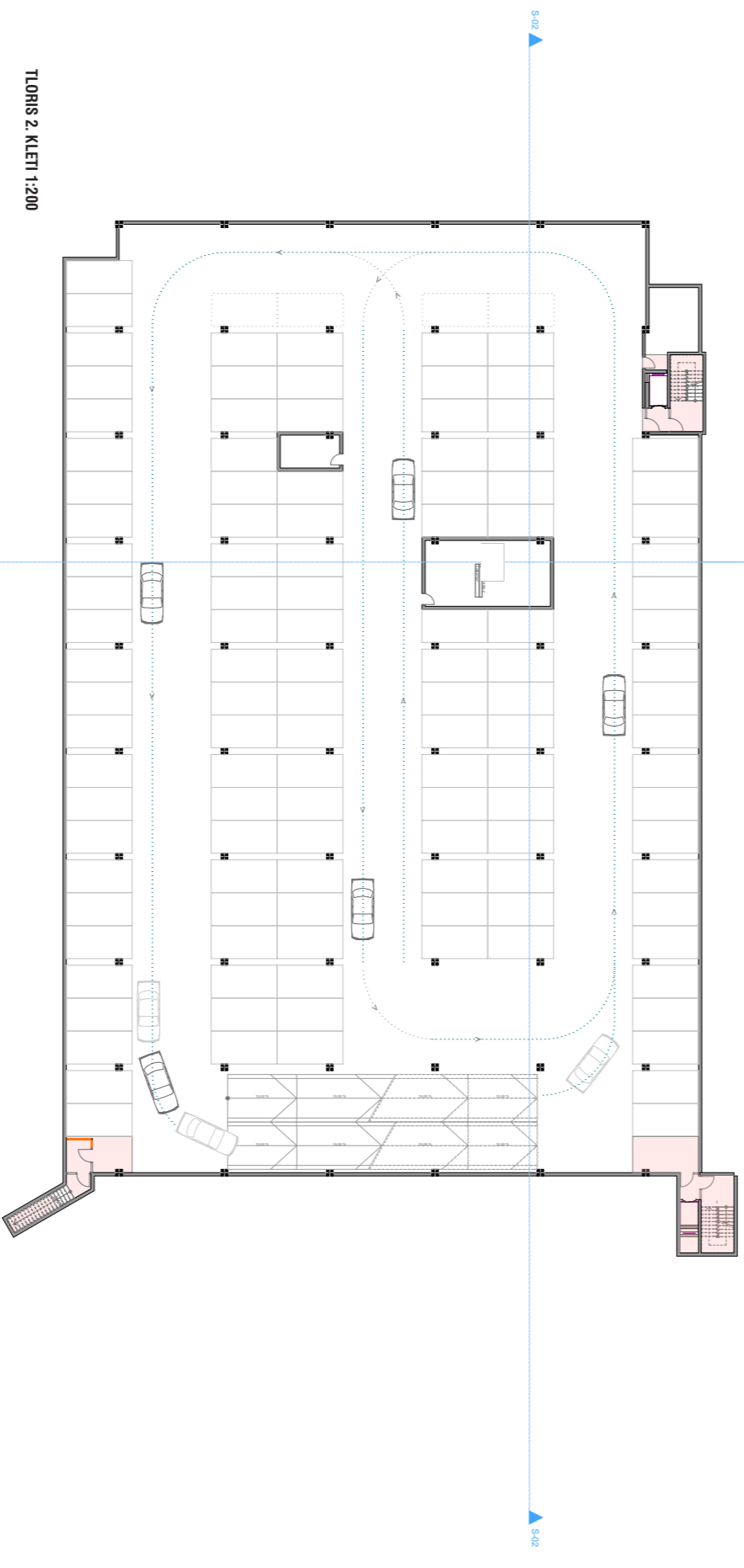
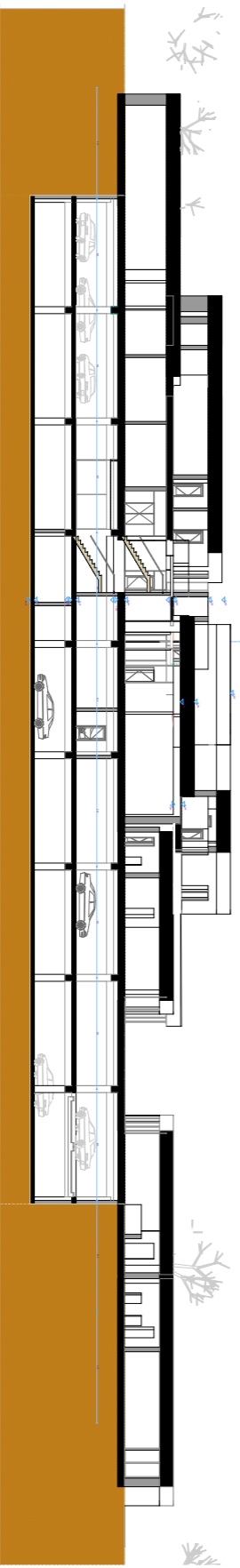


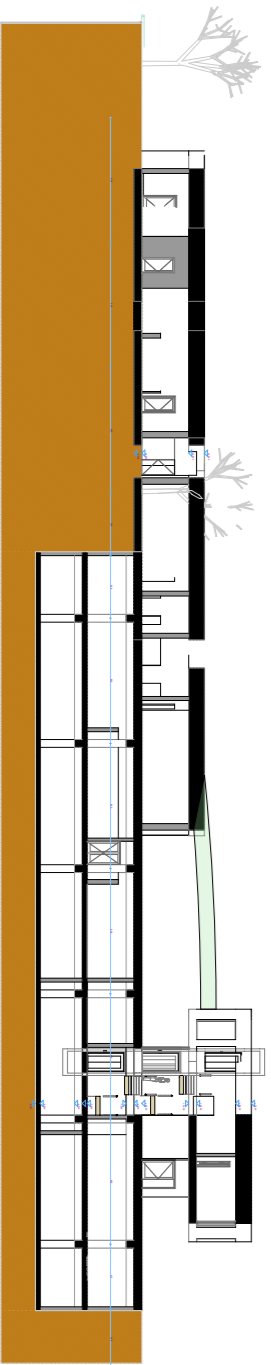
TLORIS 1. KLETI 1:200



TLORIS 2. KLETI 1:200



VZDOLŽNI PREREZ OBJEKTA IN TERENA 1:200

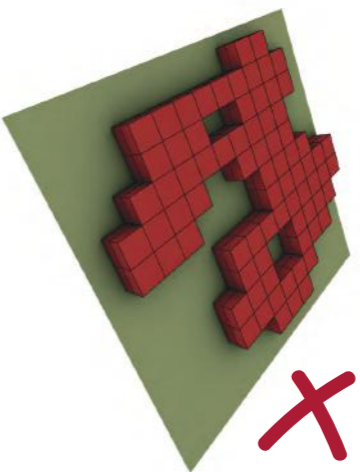


PREČNI PREREZ OBJEKTA IN TERENA 1:200

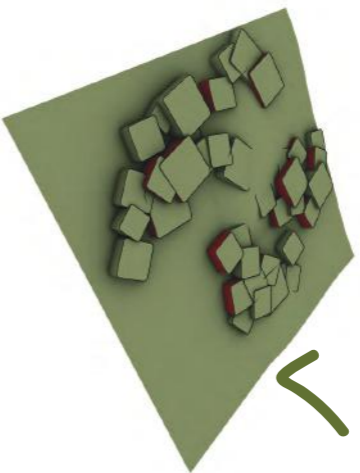


SEVERNA FASADA STAVBE 1:200

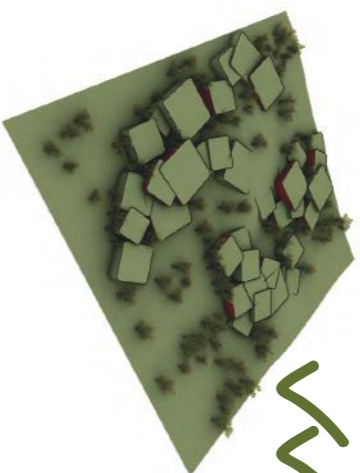
NEPRIMERNO MERILO ZA MALČKE



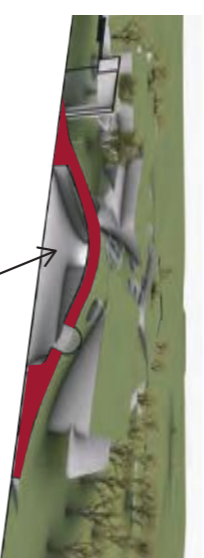
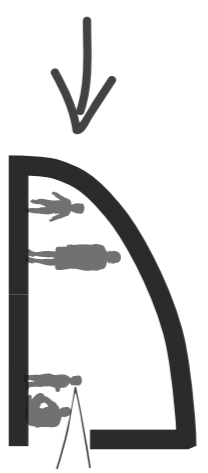
OTROŠKA VASICA



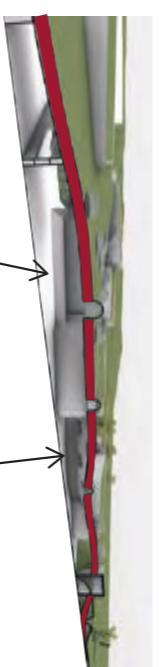
OTROŠKA VASICA V PARKU / PARK V OTROŠKI VASICI



VRTEC PO MERI OTROKA



DODATNI PROSTORI ZA IGRO IN DEJAVNOSTI OTROK



VEČNAMENSKI SKUPNI PROSTOR









**DOLGOROČNA PROSTORSKA STRATEGIJA S POSTOPNIM UMIKOM
AVTOMOBILSKEGA PROMETA V KORIST PEŠCU IN KOLESARJU**



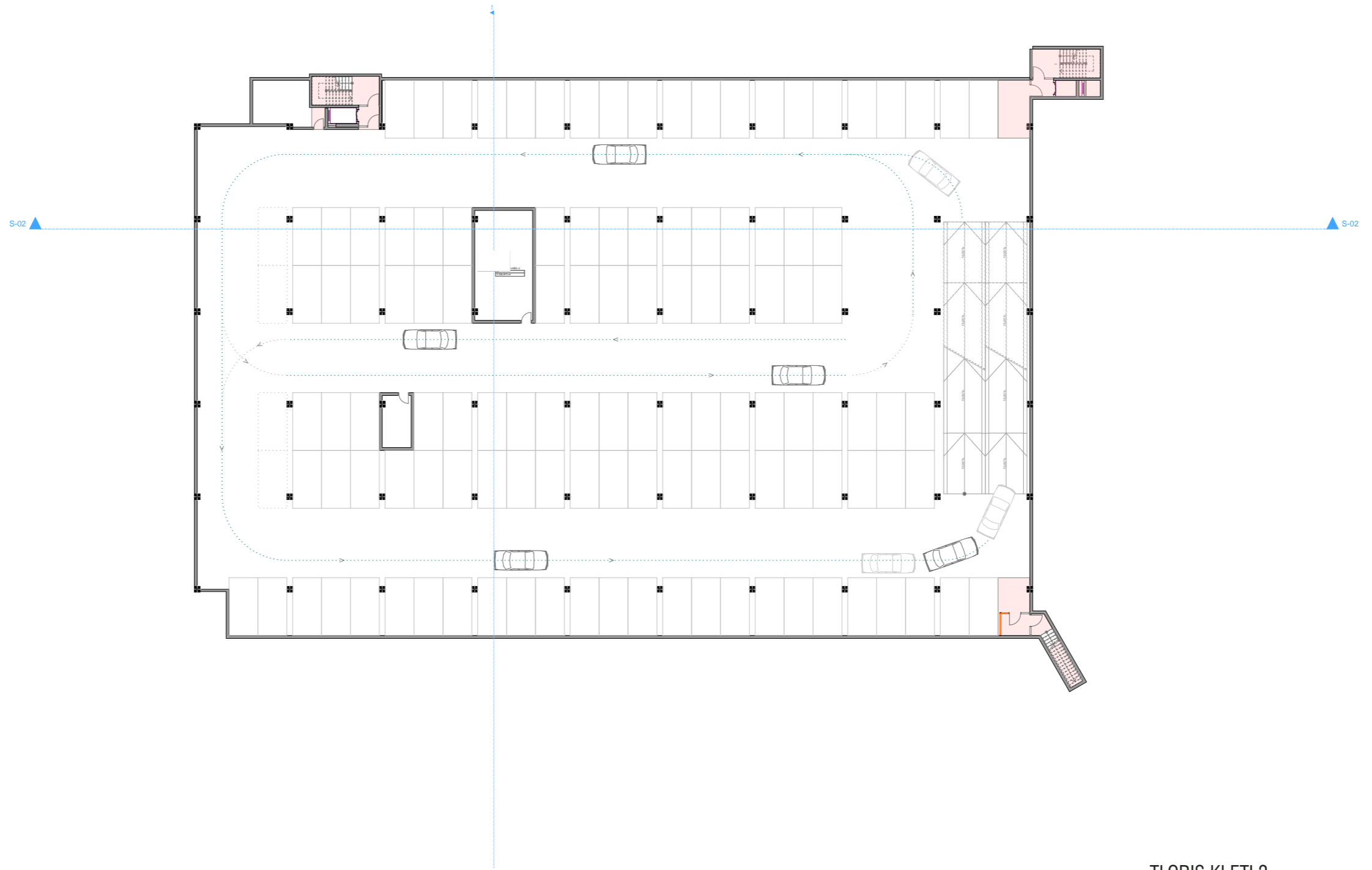
TLORIS PRITLIČJA



TLORIS NADSTROPJA



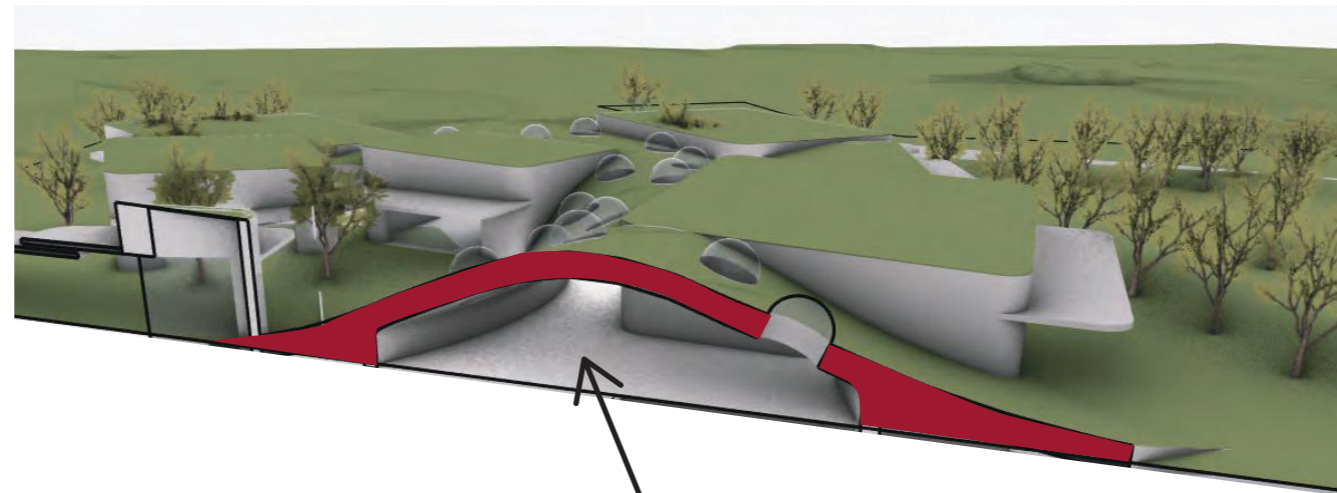
TLORIS KLETI 1



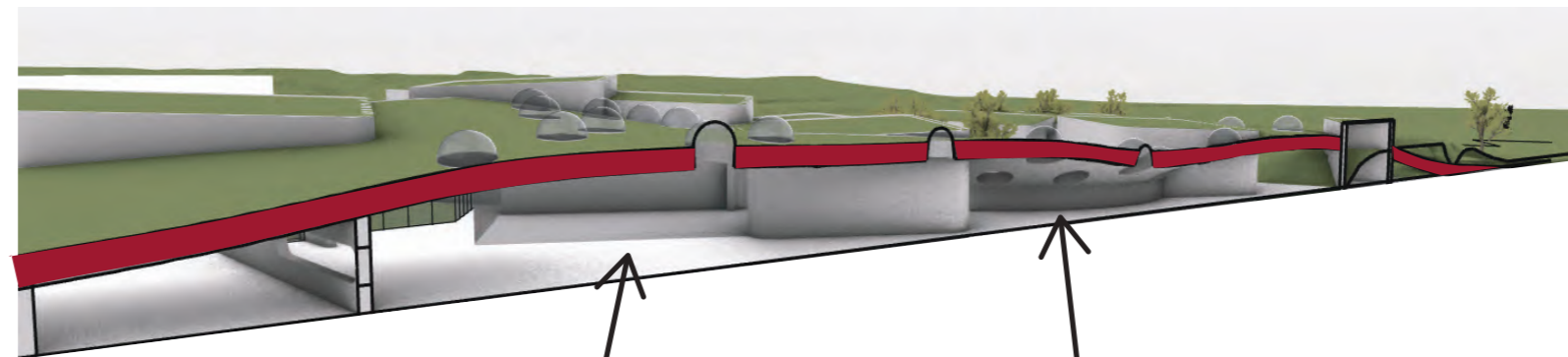
TLORIS KLETI 2



SEVERNA FASADA



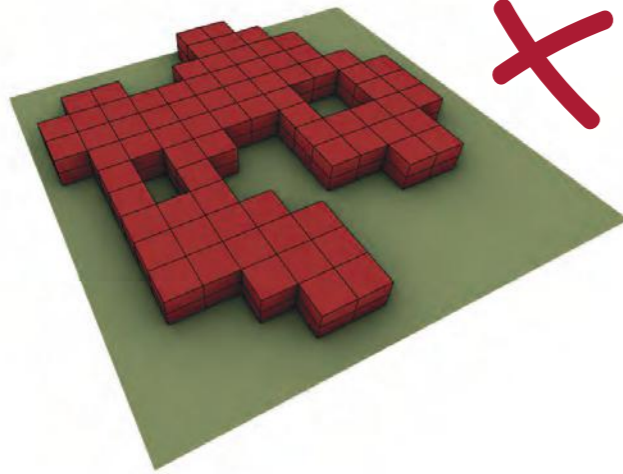
**DODATNI PROSTORI ZA
IGRO IN DEJAVNOSTI OTROK**



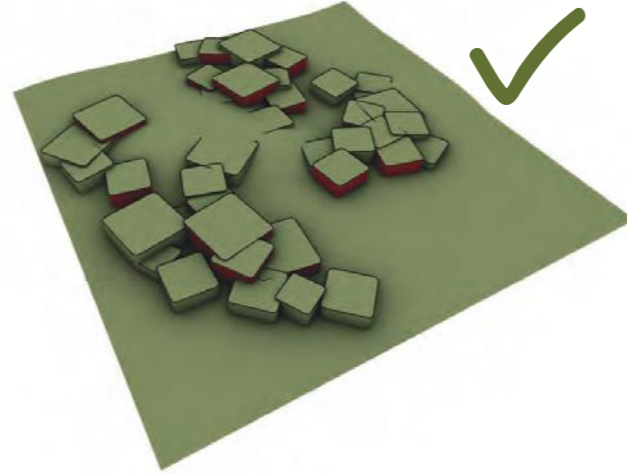
**VEČNAMENSKI
SKUPNI PROSTOR**

**DODATNI PROSTORI ZA
IGRO IN DEJAVNOSTI OTROK**

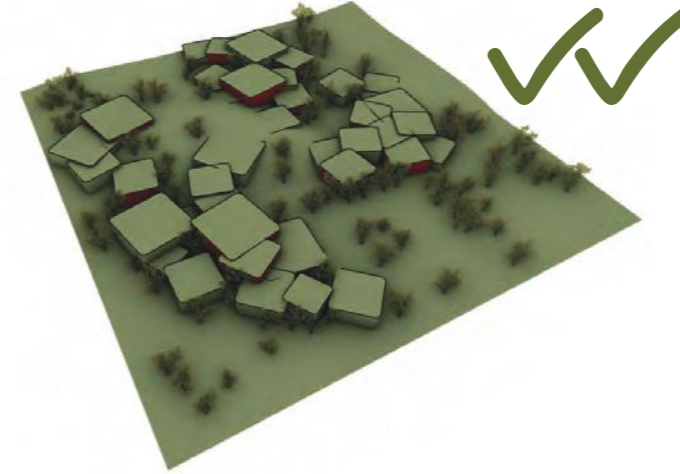
NEPRIMERNO MERILO ZA MALČKE



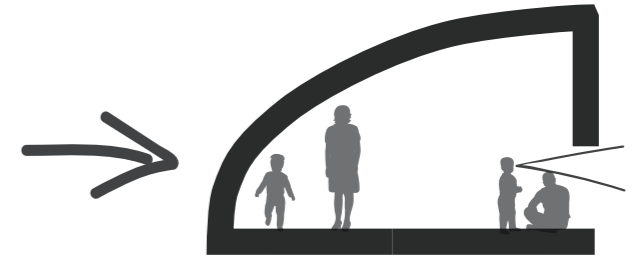
OTROŠKA VASICA



OTROŠKA VASICA V PARKU / PARK V OTROŠKI VASICI



VRTEC PO MERI OTROKA



nimi snopi spominjajo na sončne žarke.

Vse učilnice in skupni prostori se nahajajo zgolj v pritličju in imajo neposredni izhod na teren. V nadstropju so samo prostori namenjeni zaposlenim.

Prva podzemna etaža je oblikovana kot vhodni lobi in glavni vhod v stavbo v primeru dostopa, ko starši pripeljejo otroke v vrtec z avtomobilom. Ta etaža je razkošno povezana s pritličjem in ni oblikovan kot prostor namenjen zgolj parkiranju. Že tukaj se v primeru dostopa z avtomobilom ustvari prvi stik z objektom.

TLORISNA ZASNOVA

Vrtec je zasnovan modularno in sicer iz dveh osnovnih pravokotnikov; manjšega in večjega. S tem se omogoči enostavna gradnja zgolj z dvema oblikama. Povezovalni prazni prostori pa so tako tisti volumni, ki ostanejo med njimi. Komunikacije so zasnovane kot večnamenski prostor za igro otrok.

OPIS POSAMEZNIH ETAŽ:

PRITLIČJE

Glavna prednost te etaže je v tem, da so vse učilnice in vsi prostori za otroke v enem pritličnem nadstropju in imajo tako vsi direkten dostop do zunanjih površin na nivoju terena. Tako imajo vsi enake pogoje, z razliko od dvoetažnega objekta, kjer bi del otrok v drugem nadstropju imel slabše pogoje. Prav tako se nam zdi takšna zasnova bolj prijazna in varna. In ne nazadnje takšna enoetažna zasnova omogoča enostavno fleksibilnost pri dodajanju ali odvzemanju posameznih učilnic k posameznim sklopom glede na potrebe v prihodnosti (pri dvoetažnem je to praktično nemogoče).

Funkcionalno je pritličje razdeljeno na štiri večje sklope, ki so med seboj ločeni z večjimi atriji:

- italijanski vrtec (1. in 2. stopnja)
- 1. starostna stopnja slovenskega vrtca
- 2. starostna stopnja slovenskega vrtca
- servisni del (kuhinja in ostali gospodarski prostori)

Ti posamezni sklopi lahko funkcionirajo popolnoma samostojno, lahko pa se medsebojno povezujejo. Na sredini je predvidena telovadnica, ki se lahko deli na del za italijanski in na del za slovenski vrtec. Lahko pa se združi. Prav tako je po potrebi omogočena delitev še v več manjših delov. Obodne stene telovadnice se lahko oblikujejo tudi tako, da se jih da delno premakniti in tako se povežeta oba skupna prostora (italijanski in slovenski) ter telovadnica v en velik enovit prostor. Ta prostor se lahko uporablja tudi za večje prireditve namenjene tudi za zunanje obiskovalce, saj ima direkten dostop tako iz garaže, kot tudi iz pritličja.

ITALIJANSKI VRTEC IN SLOVENSKI VRTEC

Vse učilnice imajo direkten izhod na teren in tlakovano teraso z nadstreškom. Razporeditev učilnic je takšna, da se lahko po povečani potrebi ene starostne stopnje posamezne učilnice priključi eni ali drugi starostni stopnji oz. celo enemu ali drugemu vrtcu.

Vse učilnice imajo skupne manjše ali večje notranje in tudi zunanje atrije.

SERVISNI DEL je zasnovan tako, da ima dve možnosti dostave in sicer direktno od zunaj v pritličju ali pa preko tovarnega dvigala v prvi kletni etaži.

Postavitev kuhinje direktno ob vhodu omogoča tudi izdajo hrane za zunanje uporabnike.

Kuhinja ima naravno osvetlitev, kar omogoča prijazno delovno okolje. Zasnova kuhinje prav tako omogoča neposreden pogled na pripravo hrane.

NADSTROPJE

V nadstropju se nahaja celotna uprava obeh vrtcev z vsemi potrebnimi prostori. Funkcionalno je ločena na dva dela, tako da lahko italijanski in slovenski del funkcionirata povsem ločeno. Oba dela imata vsak svoj samostojni dostop, po potrebi pa sta lahko tudi povezana.

Drugo nadstropje je zasnovano tako, da se lahko kasneje ob izkazanih potrebah po dodatnih prostorih le te dozida. Predvsem se nam zdi to smiselno v primeru » doma Faros«, ki je že precej dotrajan in se na tak način lahko doseže sinergijske učinke v smislu skupnih prostorov v eni stavbi, na drugi strani pa njegove površine sprostijo in kot že omenjeno, nameni prepotrebni zelenim površinam za osnovno šolo.

KLET -1

Je prvenstveno namenjena varni dostavi otrok v vrtec. Predviden je »drop off«, ki omogoča kratkotrajno ustavljanje (dve po dolžini časa ustavljanja različni coni). Ostala parkirna mesta so namenjena bolj dolgotrajnemu ustavljanju oz. parkiranju za vse uporabnike tega območja, tudi za okoliške šole.

Dostava otrok je zaradi pokritega prostora precej enostavna tudi ob bolj neugodnih vremenskih razmerah. V tej etaži je 59 PM, od tega 5 PM za kratkotrajno ustavljanje in 5 za invalide.

Predvideni so štiri izhodi, od tega trije tudi z dvigalom.

Del površin se nameni tehničnim prostorom.

KLET -2

Je namenjena parkiranju vozil za zaposlene vrtca in okoliških ustanov ter ostalim uporabnikom.

V tej etaži je 116 PM.

Del površin se nameni tehničnim prostorom.

Vsekakor je garažna hiša ob večjih prireditvah predvsem v popoldanskem času dobrodošla pridobitev za vse obiskovalce tega območja.

Razporeditev izhodov je zasnovana tako, da omogoča uporabo različnim uporabnikom.

Skupna kapaciteta obeh podzemnih etaž je 175 PM, od tega 5 PM za kratkotrajno ustavljanje.

ZUNANJA UREDITEV

Velika pozornost je bila namenjena ohranitvi obstoječih dreves, tako da je oblika objekta prilagojena njihovi legi. Še več; površine zasajene z drevesi in drugimi rastlinami se bistveno povečajo. Praktično ves zunanji prostor, skupaj z zeleno streho in zeleno fasado predstavlja terensko razgibano oblikovan velik park. Reliefno oblikovan teren (hribček) objekta se uporablja kot zunanje površine za igro otrok (tobogani). Vsi notranji prostori so preko številnih atrijev povezani z zunanjim parkom. Prav tako je omogočena povezana preko toboganov iz hribčka v notranjost objekta.

Vse to je namenjeno ustvarjanju neposrednega stika otrok s parkom in jim tako omogočiti igrivo doživljanje novega objekta (ki to več ni).

VARNOSTNA ZASNOVA

Povsod kjer je nevarnost padca se predvidi varnostne ograje.

TEHNIČNO POROČILO

ANALIZA

Ker je večini sodelujočim stanje prostora precej poznano, so v nadaljevanju po alinejah podani zgolj opomniki za prestrukturiranje območja po pomembnih vsebinah:

- neenovitost območja
- izginjajoč pozitiven urbanističen vzorec
- nepovezanost posameznih območij
- preveč površin zasadenih z mirujočim prometom
- neučinkovito prometno napajanje
- premalo uporabnih zelenih površin za uporabnike obstoječih šol in okoliških prebivalcev

CILJI

Predstavljajo nasprotje zgoraj naštetih alinej oz. rešitve na našete probleme v prostoru (po istem vrstnem redu):

- ustvariti enovit širši prostor
- ustaviti izginjanje pozitivnega urbanističnega vzorca oz. ga celo okrepiti – ponovna vzpostavitev

MESTA V PARKU

- povezati posamezna območja znotraj in med seboj
- praktično ves mirujoč promet prenesti pod površino
- uvedba jasne hierarhije glavnih točk prometnega napajanja in ukinitve posameznih cest (ostaja zgolj za dostop in intervencijo, možna uvedba sharedspace)- potrebna naknadna bolj natančna prometna študija

- .. in tako te površine sprostiti za rekreativne in zelene površine
- Z »landscape« arhitekturo (v večini pritlični objekt z zelenimi strehami) se zelene površine na račun nove pozidave ne zmanjšajo, ampak se celo povečajo

Tako s preišljenimi odgovori na vsak posamezen problem v prostoru in z rešitvami, ki so medsebojno povezane in se nadgrajujejo, nastane nov, povezan, enovit, zelen prostor z jasno logistično strukturo in prijetnimi ambientami za bivanje.

Vse zgoraj našete konceptualne rešitve so v nadaljevanju bolj natančno razdelane po posameznih sklopih obdelav:

URBANISTIČNI KONCEPT

Iz nepovezanega, pozidanega in razdrobljenega območja ustvariti povezan, enovit zelen park, kjer med sprehodom poslušajš žvrgolenje ptic.

V že tako nehomogen prostor ne želimo postaviti še en velik objekt, ampak ga želimo oblikovati kot del parka.

Manj prometa, mirujočega in premikajočega.

Več zelenih površin za vse.

Manj živčnega iskanja parkirišč.

Več miru.

Manj stresa.

Več varnosti za otroke.

Povezati območje s pešpotmi tako navznoter kot tudi navzven (s sosednjimi območji).

PROMETNA SHEMA

Celotno anketno območje se v največji meri osvobodi mirujočega prometa s ciljem pridobiti čim več površin, ki se namenijo za rekreacijo in igri vseh otrok, ki uporabljajo to območje.

To se doseže z večjo garažno hišo kot je predpisana v natečajni nalogi. Dodatnih xx parkirnih mest nadomesti obstoječih xx parkirnih mest. Vse zunanje parkirne površine so namenjene zgolj za potrebe »ustavi in odpelji« točk (v nadaljevanju točk).

V prvi fazi so predvidene tri nadzemne točke in ena podzemna.

V drugi fazi pa je predvidena izgradnja dodatne garažne hiše, ki nadzemno točko spremeni v podzemno, talne površine pa nameni dodatnim zelenim površinam.

Prav tako je v drugi fazi predvideno izgraditi dodaten dostop do območja iz južne smeri, kar omogoči nadaljnje umirjanje prometa in povezavo širšega natečajnega območja s sosednjim stanovanjskim območjem.

OKOLJU PRIJAZNA ARHITEKTURTA

Izkop materiala se v največji možni meri uporabi na licu mesta za oblikovanje terena (manjša poraba energije za prevoz in manjša poraba prostora za deponijo).

Vkopanost objekta, zelena streha in gosta zazelenitev onemogočata poletno pregrevanje in pozimi boljšo izolacijo ter tako bistveno pripomorejo k boljši energetski bilanci.

Celotni objekt ima zeleno streho, manjša obremenjevanje okolja z odpadno meteorno vodo in večje absorpcijske površine - boljša mikroklima.

Zelene strehe in ozelenjene fasade – novo domovanje za številne rastline in manjše organizme – biodiverziteteta.

Streha, fasada in okolica namenjena tudi sadnim drevesom – vzorčni primer samooskrbe.

UPORABNIKU PRIJAZNA ARHITEKTURTA

OKOLIŠKIM (uporabnikom)

Pojavnost novega objekta se zaradi reliefnega oblikovanja terena (hribčki), zelene strehe in zelene fasade ter goste zasaditve zmanjša na minimum. Celo več; okoliškimi uporabniki optično izboljša neposredno okolje in ga naredi bolj zelenega. Mikroklima se izboljša.

Z preišljeno zasnovo in zelenimi strehami se ustvari 7800 m² zelenih površin, kar za 600 m² presega po normativu zahtevano kvadrato zunanega igrišča za novi vrtec. Te dodatne površine se lahko uporabijo zgolj za številčno zadovoljitev standardov pri morebitnih dozidavah okoliških šol. Vsekakor pa so te površine zasnovane tudi tako, da so dostopne vsem ostalim uporabnikom. Še več, objekt je zasnovan tako, da se lahko v drugi etaži nadomesti površine bližnjega »doma Faros« in se tako njegov fundus in funkcionalne površine skupaj z zunanjim parkiriščem namenijo tako prepotrebni (dodatni) zelenim površinam osnovne šole.

NOTRANJIM NEPOSREDNIM (uporabnikom)

Kljub sprva nemogoči nalogi, kako ohraniti zelene površine in istočasno zadovoljiti vsem potrebnim normativnim površinam za tako velik objekt je nov vrtec sprojektiran tako, da so vsi prostori namenjeni otrokom zgolj v pritličju, kar smatramo kot veliko pridobitev za otroke.

Živeti v parku, stik z naravo; med ostalim omogoča tako orientiranost navznoter, kot miselno dojetje širšega prostora.

Objekt, ki s svojo obliko vzpodbuja domišljijo.

Primarna oblika »jame« pomirja in vzbuja občutek varnosti.

Igra svetlobe in oblik ter zaporedja ritmov različnih ambientov v otrocih prebudi željo po ustvarjalnosti.

Notranji »drop off« omogoča ne stresno dostavo, ki ni pogojena z vremenskimi razmerami.

ARHITEKTURNI KONCEPT- NOTRANJI DIZAJN

Notranji dizajn zabriše mejo med zunanjim in notranjim svetom (velike steklene površine) in tako ustvari neskončen notranji prostor, ki se razlije v parkovno okolico. Vendar kljub temu ohranja občutek varnosti, ki se doseže z notranjimi atriji, katerih streha je oblikovana konkavno – torej najbolj primarna oblika zasidra na v naših genih. Ta občutek je še dodatno podkrepljen z strešnimi svetlobnimi jaški, ki s svojimi svetlob-

POZOR!!! IZPOLNITI JE POTREBNO 5 LISTOV/ZAVIHKOV!!!
VRTEC LUCIJA / PREGLED PROSTOROV IN
KVADRATUR

VN658

VRTEC				DOSEŽENO			
Oznaka	Namembnost prostorov	Število	Površina	Pov. skupaj	Število	Površina	Pov. skupaj
			v m ²	v m ²		v m ²	v m ²
	A. IGRALNI PROSTORI			1992			2394
A.1.	Igralnice 1.starostno obdobje - vrtec morje	7	60	420	7	60,5	424
A.2.	Igralnice 2.starostno obdobje - vrtec morje	8	60	480	8	60,5	484
A.3.	Igralnice razvojni oddelek - vrtec morje	1	60	60	1	60,5	61
A.4.	Igralnice 1.starostno obdobje - vrtec La Coccinella	3	60	180	3	60,5	182
A.5.	Igralnice 2.starostno obdobje - vrtec La Coccinella	2	60	120	2	60,5	121
A.6.	Igralnice razvojni oddelek - vrtec La Coccinella	1	60	60	1	52,8	53
A.7.	dodatni prostor za dejavnost otrok - vrtec morje	1	80	80	1	161,97	162
A.8.	dodatni prostor za dejavnost otrok - vrtec La Coccinella	1	32	32	1	81,2	81
A.9.	Shramba za rekvizite športne igralnice - vrtec morje	1	20	20	1	26,18	26
A.10.	Shramba za rekvizite športne igralnice - vrtec La Coccinella	1	10	10	1	11,12	11
A.11.	Večnamenski skupni (osrednji) prostor - športna igralnica (24. čl.) - vrtec morje	1	304	304	1	312	312
A.12.	Večnamenski skupni (osrednji) prostor - športna igralnica (24. čl.) - vrtec La Coccinella	1	114	114	1	114,2	114
A.13.	Dodatni prostori za dejavnost otrok (25. čl.) - vrtec morje	5	16	80	5	66,5	333
A.14.	Dodatni prostori za dejavnost otrok (25. čl.) - vrtec vrtec La Coccinella	2	16	32	2	16	32
	<i>Terasa (23. čl.) - zunanja površina, se ne všteta v seštevek notranjih površin</i>	22	24	480 (se ne sesteva)	20	24	480 (se ne sesteva)
	A - SKUPAJ - oba vrtca skupaj						
	A - SKUPAJ - vrtec morje			1444			1801
	A - SKUPAJ - vrtec La Coccinella			548			594
	B. SKUPNI PROSTORI ZA OTROKE			524			548
B.1.	Shramba igrač (ob osrednjem prostoru) - vrtec morje	1	40	40	1	40,2	40
B.1.2.	Shramba igrač (ob osrednjem prostoru) - vrtec La Coccinella	1	20	20	1	20,02	20
B.2.	Garderobe za otroke 1.starostno obdobje (20 čl.) - vrtec morje	7	8	56	7	8,3	58
B.3.	Garderobe za otroke 2.starostno obdobje (20 čl.) - vrtec morje	8	8	64	8	8,3	66
B.4.	Garderobe za otroke razvojnega oddelka (20 čl.) - vrtec morje	1	8	8	1	8,4	8
B.5.	Garderobe za otroke 1.starostno obdobje (20 čl.) - vrtec La Coccinella	3	8	24	3	8,3	25
B.6.	Garderobe za otroke 2.starostno obdobje (20 čl.) - vrtec La Coccinella	2	8	16	2	8,3	17

B.7.	Garderobe za otroke razvojnega oddelka (20 čl.) - vrtec La Coccinella	1	8	8	1	8,1	8
B.8.	Sanitarije za otroke 1. starostno obdobje (22. čl.) - vrtec morje	7	11	77	7	12,1	85
B.9.	Sanitarije za otroke 2. starostno obdobje (22. čl.) - vrtec morje	8	11	88	8	11,1	89
B.10.	Sanitarije za otroke razvojnega oddelka (22. čl.) - vrtec morje	1	12	12	1	12	12
B.11.	Sanitarije za otroke 1. starostno obdobje (22. čl.) - vrtec La Coccinella	3	11	33	3	12,1	36
B.12.	Sanitarije za otroke 2. starostno obdobje (22. čl.) - vrtec La Coccinella	2	11	22	2	11,2	22
B.13.	Sanitarije za otroke razvojnega oddelka (22. čl.) - vrtec La Coccinella	1	12	12	1	12,28	12
B.14.	Sanitarije za otroke na igrišču (27. čl.)	3	4	12	3	4,5	14
B.15.	Prostor za individualno delo z otroki (26. čl.) - vrtec morje	1	24	24	1	24,8	25
B.16.	Prostor za individualno delo z otroki (26. čl.) - vrtec La Coccinella	1	8	8	1	10,2	10
	B - SKUPAJ - oba vrtca skupaj			12			14
	B - SKUPAJ - vrtec morje			369			383
	B - SKUPAJ - vrtec La Coccinella			143			151
	C. PROSTORI ZA STROKOVNE DELAVCE IN UPRAVNI PROSTORI			494			529
C.1.	Skupni prostori za strokovne delavce - vrtec morje	1	105	105	1	105,22	105
C.2.	Skupni prostori za strokovne delavce - vrtec La Coccinella	1	35	35	1	35	35
C.3.	Kabinet za vzgojna sredstva in pripomočke - vrtec morje	3	11	33	3	11,5	35
C.4.	Kabinet za vzgojna sredstva in pripomočke - vrtec La Coccinella	1	12	12	1	12,05	12
C.5.	prostor za vodjo enote - vrtec morje	3	10	30	3	10,3	31
C.6.	prostor za vodjo enote - vrtec La Coccinella	1	10	10	1	10,25	10
C.7.	prostor za svetovalnega delavca - vrtec morje	1	12	12	1	12,64	13
C.8.	prostor za svetovalnega delavca - vrtec La Coccinella	1	12	12	1	13,36	13
C.8.	prostor za drugega svetovalnega delavca - vrtec morje	1	12	12	1	12,32	12
C.9.	prostor za drugega svetovalnega delavca - vrtec La Coccinella	1	12	12	1	13,02	13
C.10.	Pisarna ravnateljja - vrtec morje	1	16	16	1	17,1	17
C.11.	Pisarna ravnateljja - vrtec La Coccinella	1	16	16	1	16,26	16
C.12.	Pisarna pomočnika ravnateljja - vrtec morje	1	12	12	1	13,76	14
C.13.	Pisarna za administracijo (1 oseba) - vrtec morje	1	12	12	1	12,63	13
C.14.	Pisarna za administracijo (1 oseba) - vrtec La Coccinella	1	12	12	1	12,8	13
C.15.	Pisarna za računovodstvo (2 osebi) - vrtec morje	1	12	12	1	15,11	15
C.16.	Pisarna za računovodstvo (1 oseba) - vrtec La Coccinella	1	12	12	1	13,38	13
C.17.	Prostor za arhiv - vrtec morje	1	24	24	1	24,22	24
C.18.	Prostor za arhiv - vrtec La Coccinella	1	8	8	1	10,9	11
C.19.	Garderoba za zaposlene - vrtec morje (40 zaposlenih)	1	12	12	1	12,2	12
C.20.	Garderoba za zaposlene - vrtec La Coccinella (11 zaposlenih)	1	6	6	1	6,38	6

C.21.	Sanitarije za obiskovalce (invalidi)	1	6	6	1	6,6	7
C.22.	Sanitarije za zaposlene - vrtec morje	1	18	18	1	18	18
C.23.	Sanitarije za zaposlene - vrtec La Coccinella	1	6	6	1	6,24	6
C.24.	Sanitarije za upravo - vrtec morje	1	6	6	1	7,29	7
C.25.	Sanitarije za upravo - vrtec La Coccinella	1	3	3	1	3,37	3
C.26.	Shramba za vrtna igrala in materiale za igrišče - vrtec morje	1	30	30	1	34,52	35
C.27.	Shramba za vrtna igrala in materiale za igrišče - vrtec La Coccinella	1	10	10	1	18,9	19
	C - SKUPAJ - oba vrtca skupaj			6			7
	C - SKUPAJ - vrtec morje			334			350
	C - SKUPAJ - vrtec La Coccinella			154			172

	D. GOSPODARSKI PROSTORI			738			650
D.1.	Kuhinja z vsemi potrebnimi prostori (shrambe, garderobe in sanitarije za zaposlene, prostor za pranje vozičkov, prostor za transportni voziček, dvigalo po potrebi, razdelilni prosotr...) - oba vrtca skupaj	1	440	440	1	343,3	343
D.2.	Kotlovnica, tehnični prostor- oba vrtca skupaj - lhako v kleti	1	75	75	1	76,6	77
D.3.	Prostor za hišnika - vrtec morje	1	15	15	1	15,24	15
D.4.	Prostor za hišnika - vrtec La Coccinella	1	6	6	1	6	6
D.5.	shramba za čistila 1 na etažo - vrtec morje	2	10	20	1	10,36	10
D.6.	shramba za čistila 1 na etažo- vrtec La Coccinella	2	5	10	1	4,8	5
D.7.	Shramba za ostalo opremo - vrtec morje	1	10	10	1	17	17
D.8.	Shramba za ostalo opremo - vrtec La Coccinella	1	5	5	1	8,15	8
D.9.	Delavnica - vrtec morje	1	25	25	1	30,2	30
D.10.	Delavnica - vrtec La Coccinella	1	10	10	1	12	12
D.11.	Garderoba za tehnično osebje - vrtec morje	1	15	15	1	15,59	16
D.12.	Garderoba za tehnično osebje - vrtec La Coccinella	1	6	6	1	6,12	6
D.13.	Sanitarije za tehnično osebje - vrtec morje	1	15	15	1	15,19	15
D.14.	Sanitarije za tehnično osebje - vrtec La Coccinella	1	6	6	1	4,4	4
D.15.	Pralnica - oba vrtca skupaj	1	80	80	1	85	85
	D - SKUPAJ - oba vrtca skupaj			595			505
	D - SKUPAJ - vrtec morje			180			104
	D - SKUPAJ - vrtec La Coccinella			43			41
	SKUPAJ (A + B + C +D)			3748			4121
	E. KOMUNIKACIJE 25%			937			1030
E.1.	Hodniki						528
E.2.	Vetrolovi s prostori za vozičke za 1. starostno skupino	2-4	15-30	60	1	75,78	0
	(A + B + C + D) - SKUPAJ - oba vrtca skupaj			613			525
	(A + B + C + D) - SKUPAJ - vrtec morje			2327			2638
	(A + B + C + D) - SKUPAJ - vrtec La Coccinella			888			958
	SKUPAJ PROSTORI ZA VRTEC			4685			5151
	(A + B + C + D + E)						
	E. OSTALI PROSTORI			4177			7177
E.1.	Zaklonišče	1	177	177	1	177	177
E.2.	Garažna hiša	1	4000	4000	1	7000	7000

POZOR!!! IZPOLNITI JE POTREBNO 5 LISTOV/ZAVIHKOV!!!

POVRŠINE JE POTREBNO IZMERITI SKLADNO S SIST ISO 9836

STAVBA VRTCA VN658

BRUTO POVRŠINE STAVBE

zap.št.	ETAŽA	BRUTO POVRŠINA m2
1	PRITLIČJA	4025
2	1. NADSTROPJE	575
	SKUPAJ BRUTO	4600

NETO POVRŠINE STAVBE

zap.št.	ETAŽA	NETO POVRŠINA m2
1	PRITLIČJA	3660,8
2	1. NADSTROPJE	492
	SKUPAJ NETO	4152,8

GARAŽNA HIŠA

BRUTO POVRŠINE STAVBE

zap.št.	ETAŽA	BRUTO POVRŠINA m2
1	1. KLET	3500
2	2. KLET	3500
	SKUPAJ BRUTO	7000

NETO POVRŠINE STAVBE

zap.št.	ETAŽA	NETO POVRŠINA m2
1	1. KLET	3150
2	2. KLET	3150
	SKUPAJ NETO	6300

POZOR!!! IZPOLNITI JE POTREBNO 5 LISTOV/ZAVIHKOV!!!
KVADRATURE ZUNANJIH POVRŠIN

VN658

VRTEC				DOSEŽENO			
Oznaka	Namembnost prostorov	Število	Površina	Pov. skupaj	Število	Površina	Pov. skupaj
			v m ²	v m ²		v m ²	v m ²
A. IGRALNI PROSTORI				7788			10916
Z.1.	Terase igralnic - vrtec morje	16	24	384	16	24,5	392
Z.1.	Terase igralnic - vrtec La Coccinella	6	24	144	6	24,5	147
Z.3.	Zunanje igrišče	1	7260	7260	1	7800	7800
Z.4.	Parkirišče 64PM (zaželeno v garažni hiši)	1	0	0	175	12,5	2188 v garaži
Z.5.	Tehnično dvorišče	1	0	0	1	146	146
Z.6.	Dostopi, dovozi	1	0	0	1	223	223
Z.7.	Ekološki otok	1	0	0	1	20	20
Z.8.	Ostala zunanja ureditev	1	0	0		0	0
Z - SKUPAJ - oba vrtca skupaj				7788			10916

POZOR!!! IZPOLNITI JE POTREBNO 5 LISTOV/ZAVIHKOV!!!

PARKIRIŠČA VN658

	OBMOČJE	ŠTEVILO PM
	PARKIRIŠČA NA TERENU	3
	PARKIRIŠČA POD TERENOM	175
	SKUPAJ PM	178

URBANISTIČNI PARAMETRI faktorji se računajo na celotno zemljišče vrtca
pri FI in FZ se upoštevajo samo deli stavbe/stvab nad terenom

FAKTOR		
BTP	bruto površina stavbe nad terenom v m2	2300
FI	faktor izrabe v %	23
FZ	faktor zazidanosti v %	45
FZP	faktor zelenih površin v %	77

POZOR!!! IZPOLNITI JE POTREBNO 5 LISTOV/ZAVIHKOV!!!

OCENA INVESTICIJE

VN658

	OCENJENA VREDNOST BREZ DDV	DDV	SKUPAJ
STAVBA VRTCA	8.943.300,00 €	1.967.526,00 €	10.910.826,00 €
STAVBA GARAŽE	5.915.000,00 €	1.301.300,00 €	7.216.300,00 €
ZUNANJA UREDITEV	1.224.000,00 €	269.280,00 €	1.493.280,00 €
SKUPAJ €	16.082.300,00 €	3.538.106,00 €	19.620.406,00 €