



## Konceptna zasnova

Objekt sestavljajo jasni programski sklopi, ki zadanemu programu zagotavljajo ustrezno členjenost in umestitev na ustrezne mikrolokacije za popolno izpolnjevanje zahtev projektne naloge. Ločeni, a povezani znotraj objekta, ločeni, a povezani z zunanjimi programi, ločeni, a povezani pri zelenih površinah. To velja za vse nivoje projekta, za promet in dostope, za komunikacijo znotraj vrtca, za povezovanje zunanje ureditve in za povezovanje z zunanjimi programi.

Štirje volumni, dva enote Morje, eden enote La Coccinella in servisni del objekta, z notranje v celoti usklajenimi povezavami, zagotavljajo optimalno delovanje vrtca navznoter, ločitev vseh dostopnih poti in navezavo posameznih sklopov igralnic na 'lastne' zelene površine. Delitev objekta na posamezne volumne zagotavlja primerno členjenost objekta, za povezavo z zunanjimi prostori ter dajanje vtisa manjšega, lahkotnega objekta. Taka konceptna zasnova in optimalna umestitev v lokacijo vrtcu zagotavlja maksimalne možne zunanje zelene površine.

## Vhodna ploščad

Do glavne vhodne ploščadi vodijo varne poti. Motorni promet v parkirno garažo in dostava za objekt sta odmaknjena na severni in južni rob, do klančine proti vhodni ploščadi vodi varen dvignjen prehod preko Fazanske ceste. Tudi do prehodne poti skozi območje, s katere je urejen dostop do enote La Coccinella, vodi varna pot preko prehodov za pešce.

Vhodna ploščad, ki je nižja od okoliškega terena, ustvarja vtis mirnega in varnega zaliva. Na tlakovani ploščadi so drevesa v koritih in nekaj urbane opreme, tako da ponuja možnost za igro otrok. Vhodna ploščad je od dostopne klančine ločena z ograjo, tako da je igra otrok na ploščadi popolnoma brezskrbna. Poleg možnosti igre na tlakovani ploščadi so v tem varnem zavetju možne tudi druge prireditve.

## Programska organizacija

Celoten objekt je drugačen, celoten objekt je igrišče, celoten objekt je prostor čudenja, učenja in rasti. Vstopni prostor ni klasična garderoba, temveč raznolika pokrajina, ki se zlahka spremeni v labirint ali igrišče skrivalnic. Otroci oblačila obešajo na kljukice, nekateri jih spravijo v omarice, nekateri pa jih celo potegnejo pod strop, tako kot rudarji v svojih garderobah. Na ta način je zagotovljena stalno spreminjajoča se pokrajina. A preseganje klasične garderobe se ne konča s tem, aktivirane so tudi obodne površine, z namenom omogočanja aktivnosti takoj ob prihodu, med čakanjem ali pred odhodom. Plezalna stena, magnetne sestavljanke in senzorne površine soustvarjajo pokrajino vstopnega prostora.

Sestavni del vstopnega prostora je osrednja vertikalna komunikacija. Tudi stopnišče je ustvarjeno z mislijo preseganja sicer zgolj funkcionalnega elementa. Z obliko poveže prostore obeh etaž, s klančino doda element za živahnost in učenje, s svojo odprtostjo pa zagotavlja prostorsko enotnost obeh etaž. Kjerkoli v osrednjem jedru se nahajaš, vedno si v središču vrtca, povezan z vsemi ostalimi

Neposredno na osrednje stopnišče je v etaži navezan Laboratorij čudes. Dodatni prostor za dejavnost otrok je osrednji programski element nadstropja. Nikoli ne veš, kaj se skriva v katerem od volumnov, kaj bo pokukalo iz stene ali kakšno čudo bo viselo izpod stropa, ko se v vrtec vrneš po praznikih ali počitnicah. Laboratorij čudes je pravi oder, odprt za nove elemente in nove tehnologije, magnetno levitacijo, hologramske podobe, pa tudi dež, veter in grom v objektu. Laboratorij čudes je umeščen na ključno mesto, na stično točko med enotama Morje in La Coccinella. Na ta prostor sta neposredno navezani tudi telovadnici obeh enot, kar ustvarja izjemno podlago za neskončno povezan ter odprt in živahen vrtec.



## Umestitev igralnic

Igralnice enote Morje so umeščene v južna trakta objekta, orientirane so proti povečani zeleni površini južno od objekta. Igralnice enote La Coccinella so umeščene v severovzhodni trakt objekta, usmerjene so proti vzhodu, v smeri zelene površine, ki se vizualno ter, ob posebnih priložnostih, tudi fizično spaja z zeleno površino italijanske šole.

V obeh enotah so vse igralnice 1. starostnega obdobja umeščene v pritličju, na nivoju terena, enako tudi igralnici razvojnega oddelka obeh enot. Poleg navedenih je v pritličje umeščena tudi ena igralnica 2. starostnega obdobja. Ostale igralnice 2. starostnega obdobja enote Morje in obe igralnici enote La Coccinella so umeščene v 1. nadstropje.

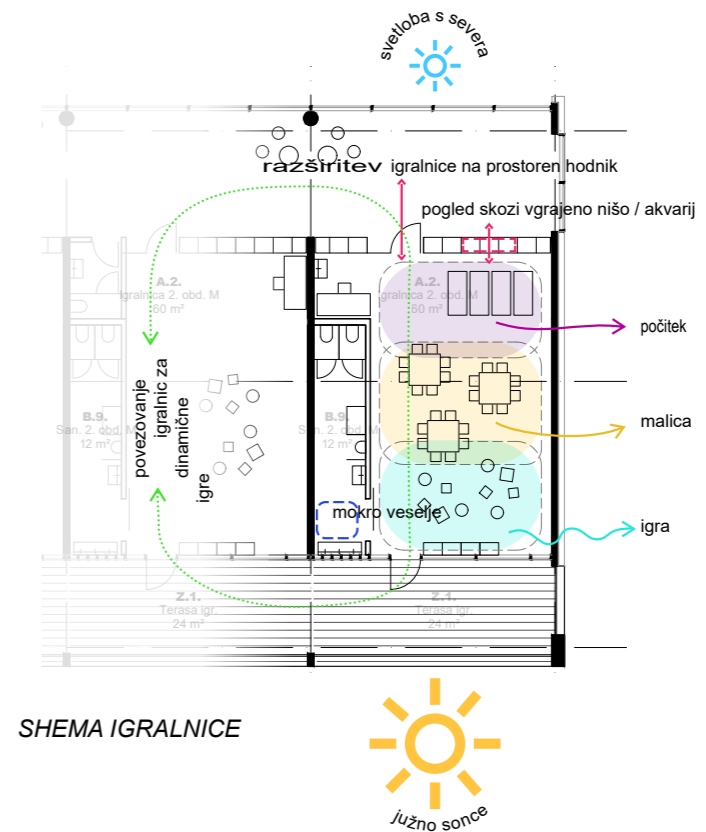
Presežek prostorskega umeščanja predstavljata lokaciji obeh telovadnic. Umeščeni v etažo, neposredno ob igralnicah lastne enote, preko osrednjega prostora v etaži pa s tem tudi tako blizu druga drugi, da je omogočeno navzkrižno izkoriščanje ene in druge, vse v primeru potreb.

## Uprava vrtca

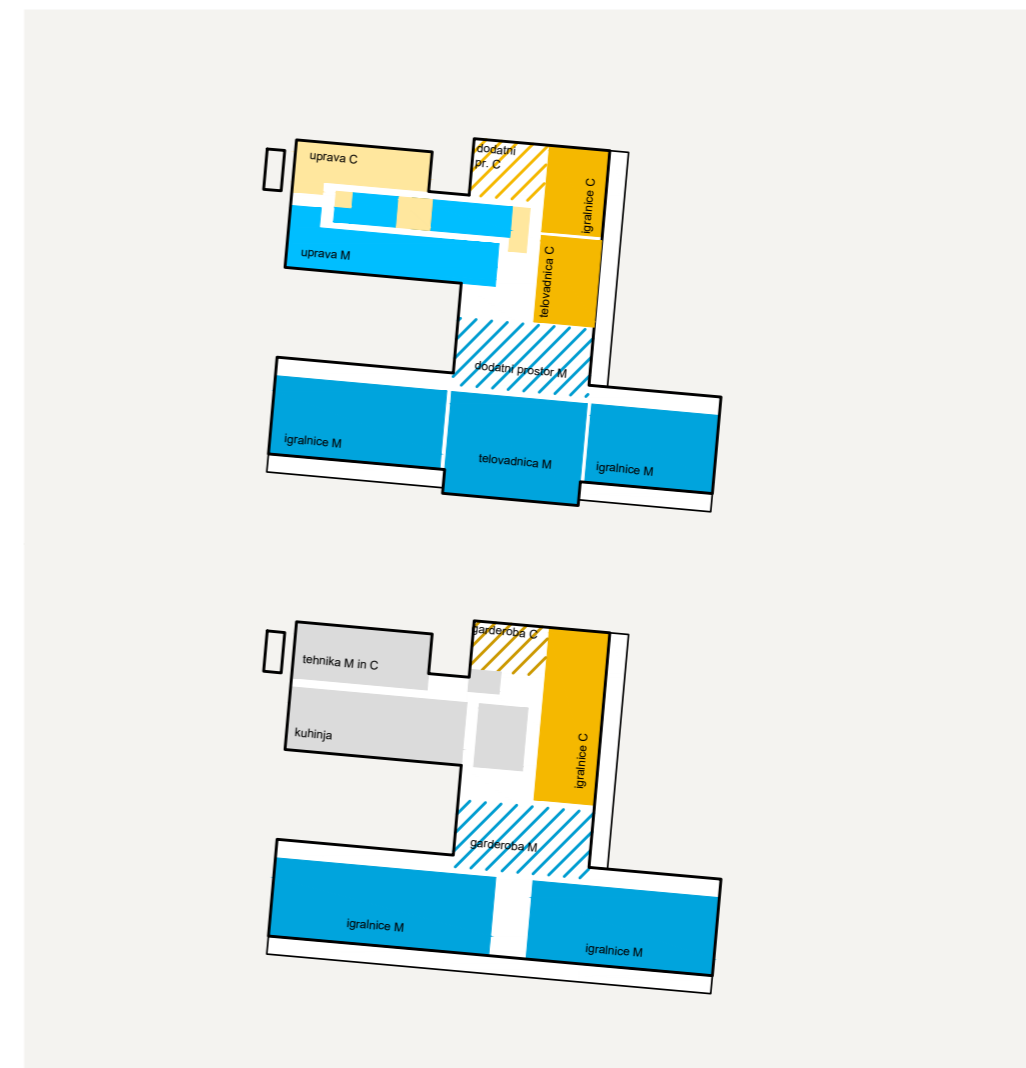
Uprava obeh enot je umeščena v nadstropje servisnega dela objekta. Vhod v upravo je ločen od ostalih vhodov, kar omogoča dostop brez prehajanja vrtca. Tu vstopajo vsi zaposleni z izjemo tehničnega osebja, ki imajo vhod urejen s servisnega dvorišča. Upravi vrtcev sta prostorsko jasno ločeni, uprava enote La Coccinella na severni strani, uprava enote Morje na južni strani, s servisnimi prostori v sredinskem pasu objekta. Iz obeh delov je omogočen neposreden ločen dostop do programskih delov vrtca.

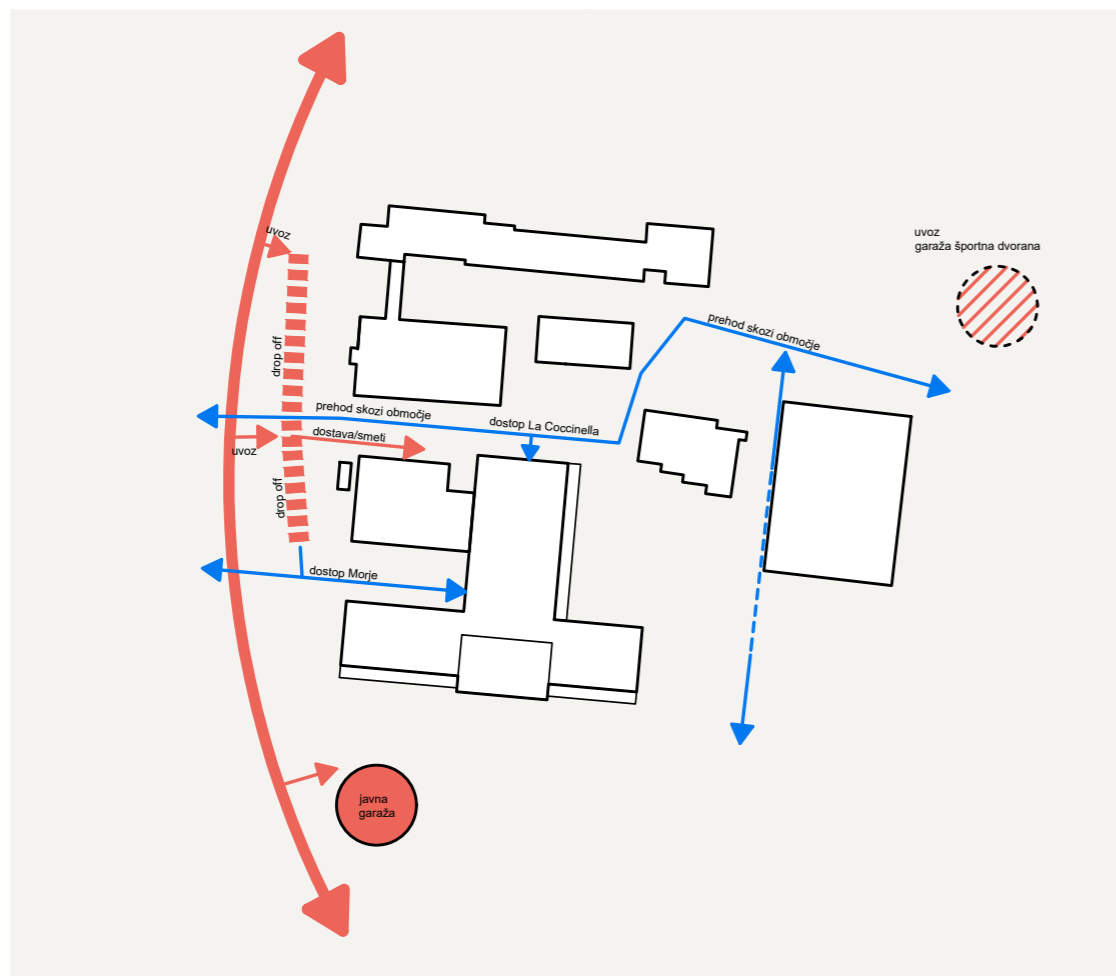
## Kuhinja, pralnica, hišnik

Servisni prostori so umeščeni v pritličju servisnega dela objekta. Ta odločitev zagotavlja neposreden zunanji dostop ter polno naravno osvetljenje vseh aktivnih delovnih prostorov. Kuhinja je umeščena ob celoten južni del, z ofisom na skrajnem vzhodnem delu, kar zagotavlja najkrajše poti za dostavo hrane v oddelke. Velikost kuhinje je manjša od zahtevane, s predlagano organizacijo je površina ustrezna tudi za pripravo večjega števila obrokov od kapacitete vrtca. Pralnica je umeščena v severni del, z možno neposredno povezavo na vertikalno komunikacijo garaže, za morebitne potrebe zunanje uporabe. Na podlagi izkušenj je glede na kapaciteto vrtca predvidena večja pralnica od zahtevane



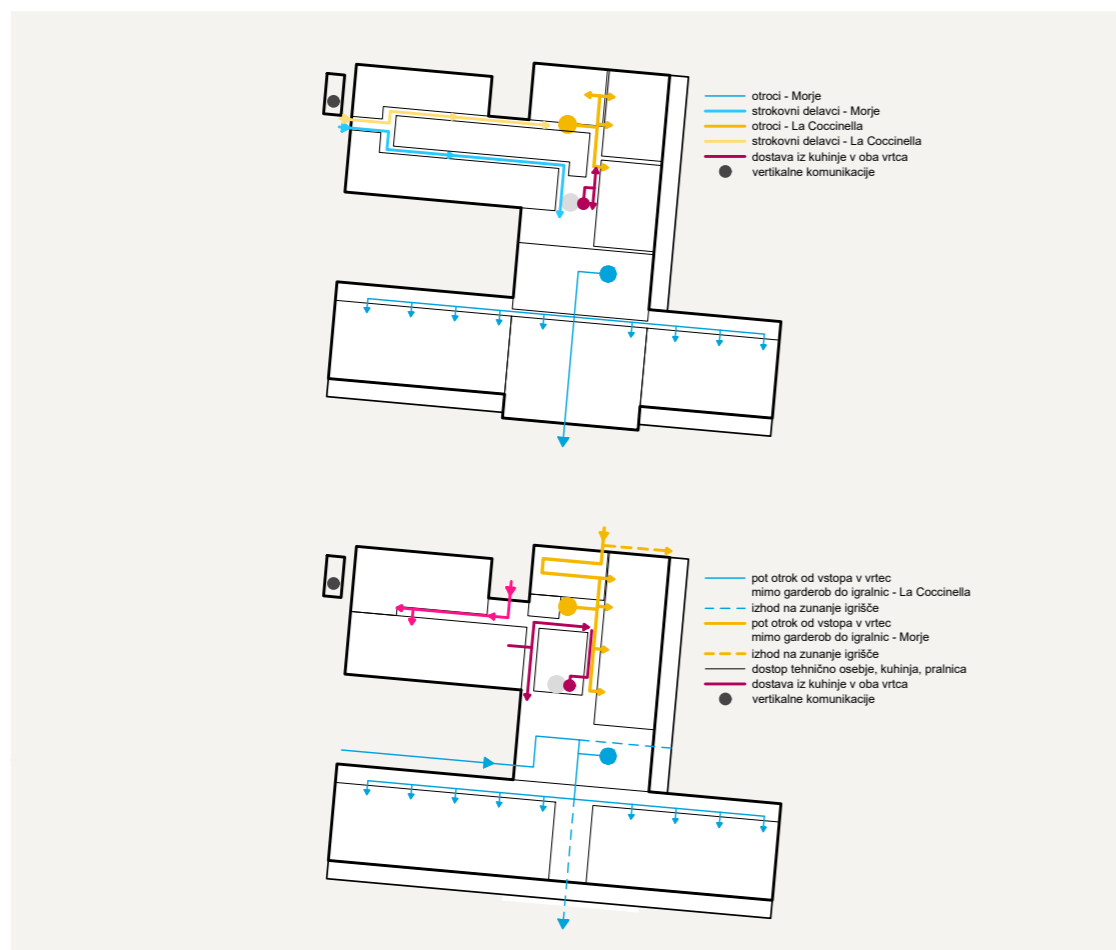
HEMA IGRALNICE





### Prometna zasnova

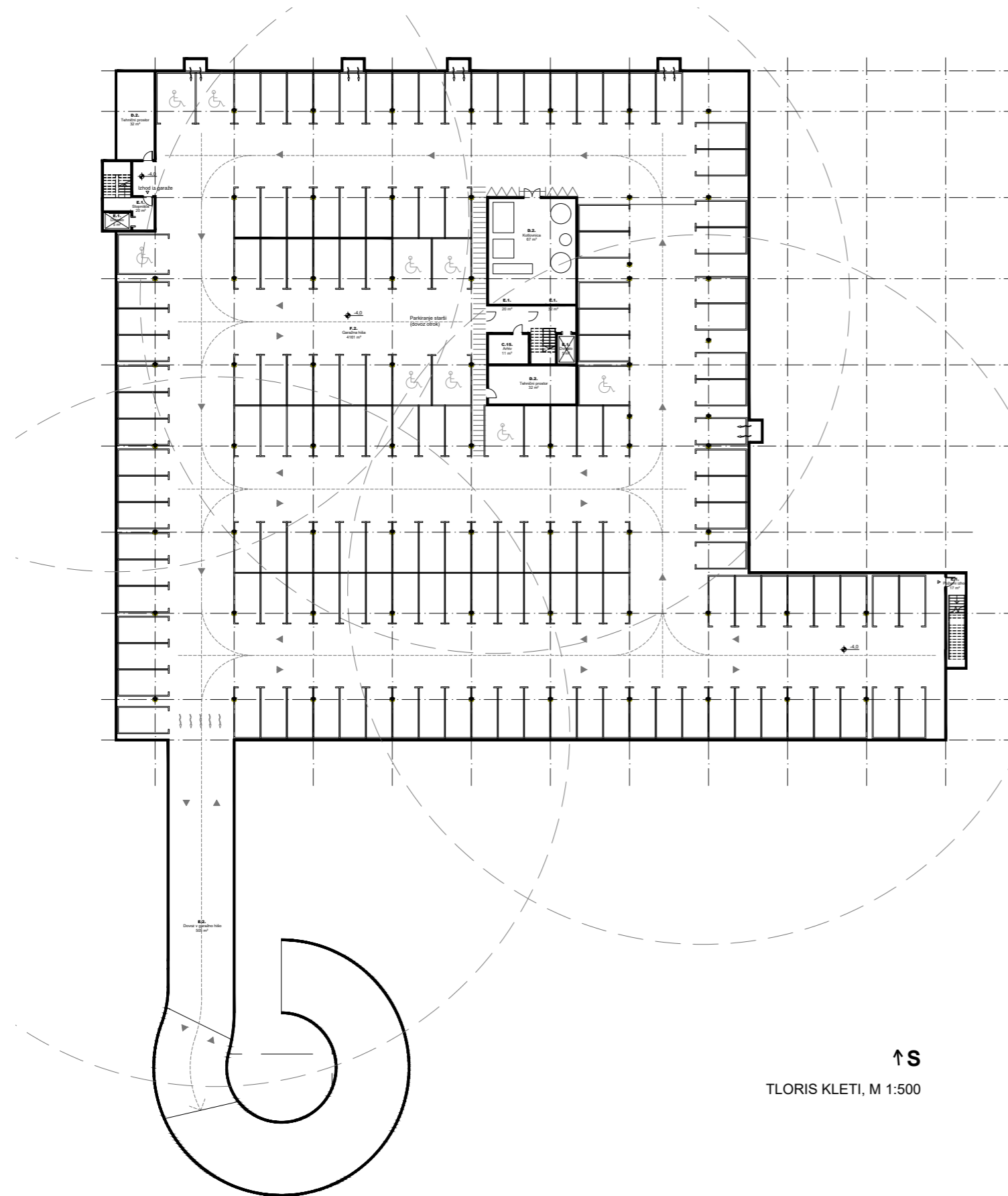
Ključna odločitev zasnove je odmik prometnih tokov na zunanji rob območja vrtca. Prečna povezovalna pešpot je umaknjena na severni rob območja, ob južni rob zemljišča šole, s čimer je v zasnovo možno vključiti severno ležeče zelene površine, ki so bile do sedaj odrezane. Druga odločitev je umik uvoza v klet na skrajni JZ vogal zemljišča, kjer že zravnani teren in geometrija ceste zagotavljata večjo prometno varnost, uvoz po sistemu polža pa zagotovi normalne zavijalne radije. Z odkom obih glavnih zunanjih prometnih tokov sprostimo osrednji del zahodnega roba zemljišča vrtca za ureditev posameznih dostopov vrtca. Za enoto La Coccinella je urejen dostop s severa, preko povezovalne pešpoti, sledi servisni dovoz do tehničnih prostorov, vertikalna komunikacija do javne garaže (dvigalo in stopnišče), dostop za zaposlene, ter veliki dostop do vstopnega atrija enote Morja. Med dostopa do obeh enot je umeščena parkirna površina za kratkotrajno parkiranje (19 PM). Staršem otrok so namenjena tudi parkirna mesta v osrednjem delu garaže, ki omogočajo neposredni dostop v osrednji vhodni del vrtca z garderobami.



### Dostopi in komunikacije

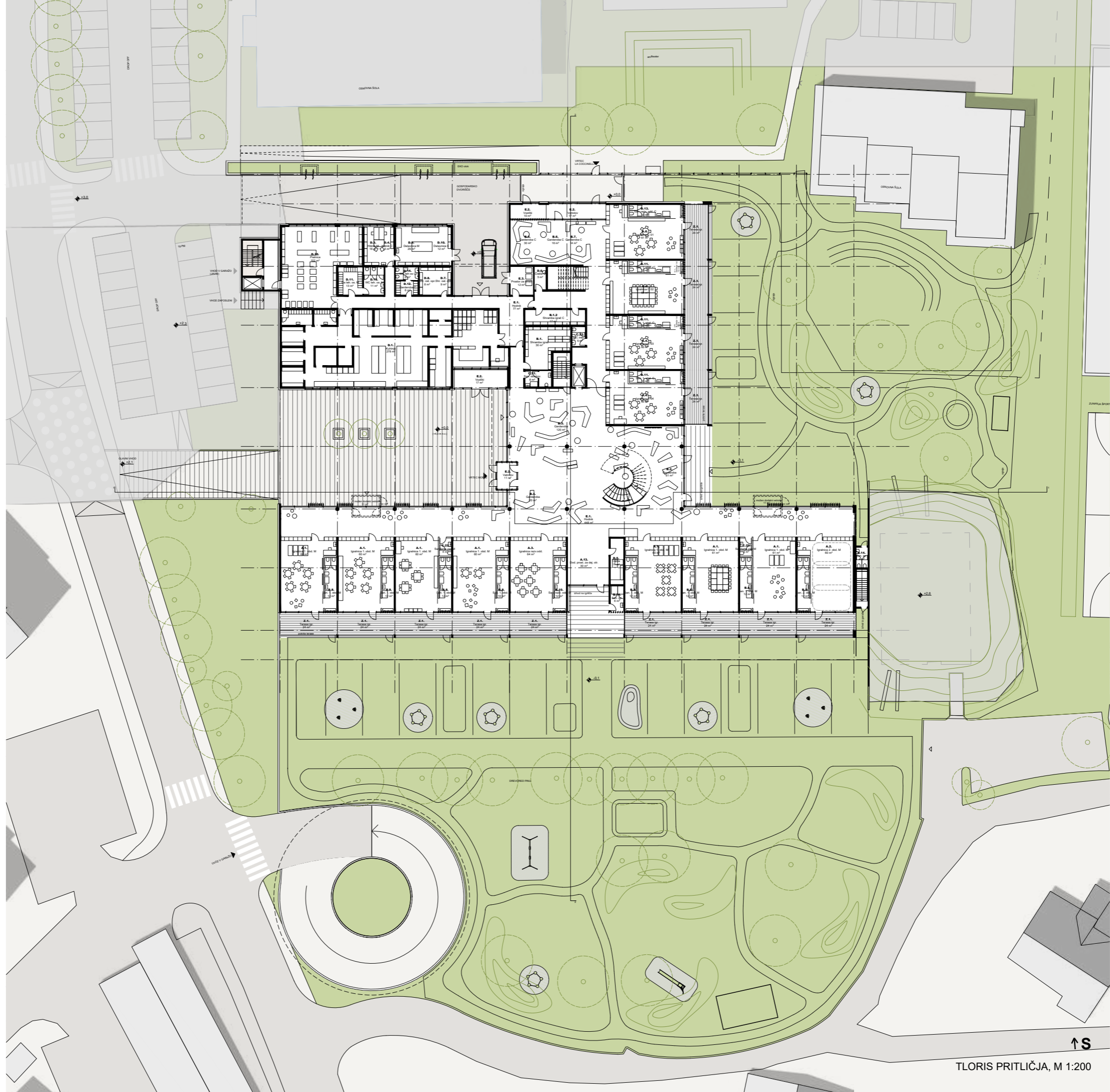
Vsi dostopi so urejeni po načelu univerzalne graditve, s čim več dostopi v nivoju ali preko ustreznih klančin oz. z dvigalom, kjer klančin ni možno zagotoviti. V objektu je eno dvigalo, ki služi gibalno oviranim, servisnemu transportu vozičkov s hrano, ter že omenjeni možnosti dostopa iz kleti.

Ključna lastnost dobrih komunikacij je jasna zasnova, taka, ki omogoča enostavno orientacijo ter prehajane iz enega prostora v enem delu vrtca v drugi prostor na drugem koncu vrtca. Glavne komunikacije v vrtcu so postavljene na dve kardinalni osi, prislovična Cardo in Decumanus. Obe vodita od vhoda skozi garderobo neposredno na zeleno površino, tudi iz slovenskega dela vrtca na površino italijanskega dela in obratno. Ob teh kardinalnih oseh je urejen tudi dostop do igralnic.



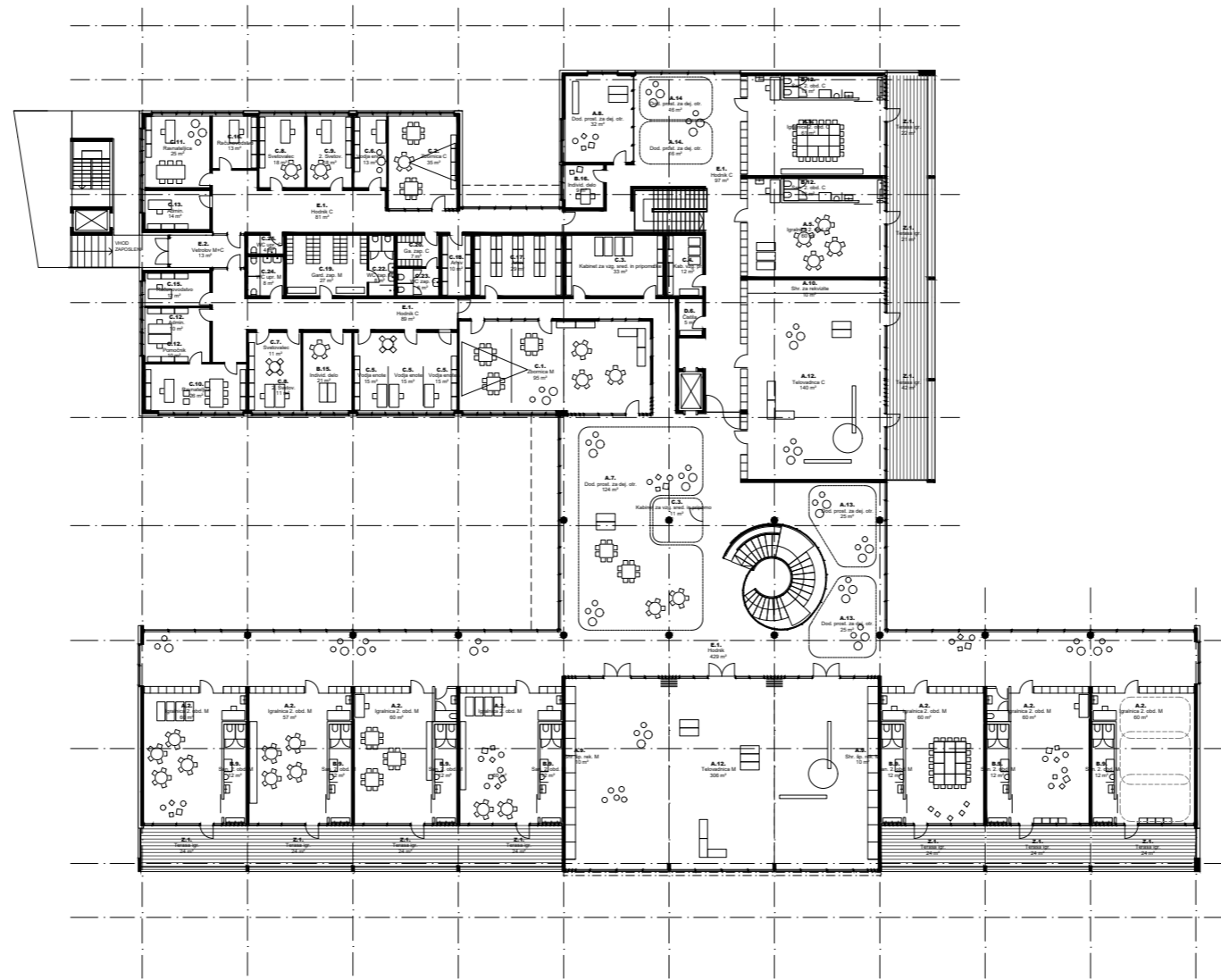
### Parkirna garaža

Parkirna garaža je zasnovana v eni etaži, pod tlorisno projekcijo vrtca. Odločitev za tako rešitev temelji na poenostavljenem obratovanju garaže, z zajemnimi jaški za dovod prezračevalnega zraka v severni steni garaže in uvožno odprtino kot odvodom z jet-i gnanega zraka. V garaži je zagotovljenih 149 PM in 9 PM za gibalno ovirane. Za zaposlene je možno 'rezervirati' parkirna mesta v južnem delu garaže, da so lokalnim stanovalcem namenjena parkirna mesta, ki so bližja izhodu iz garaže.

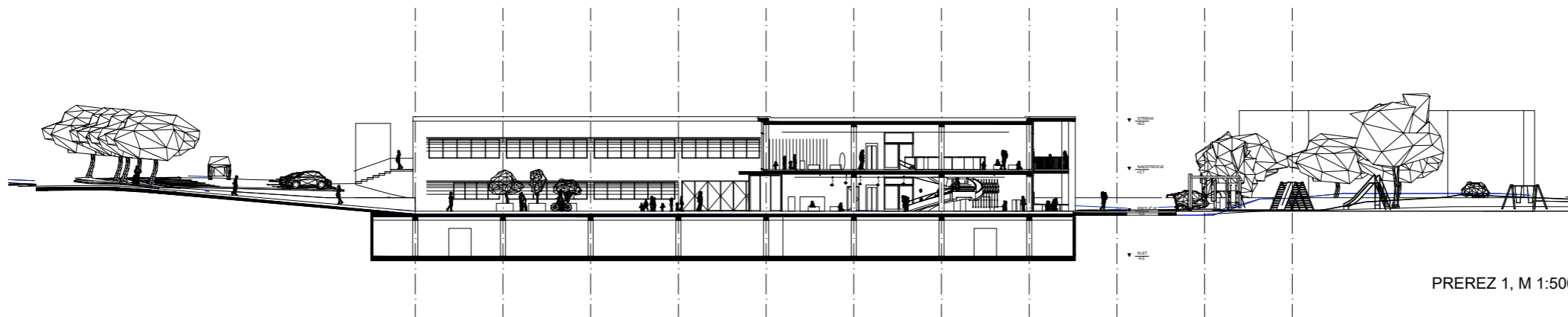


↑ S

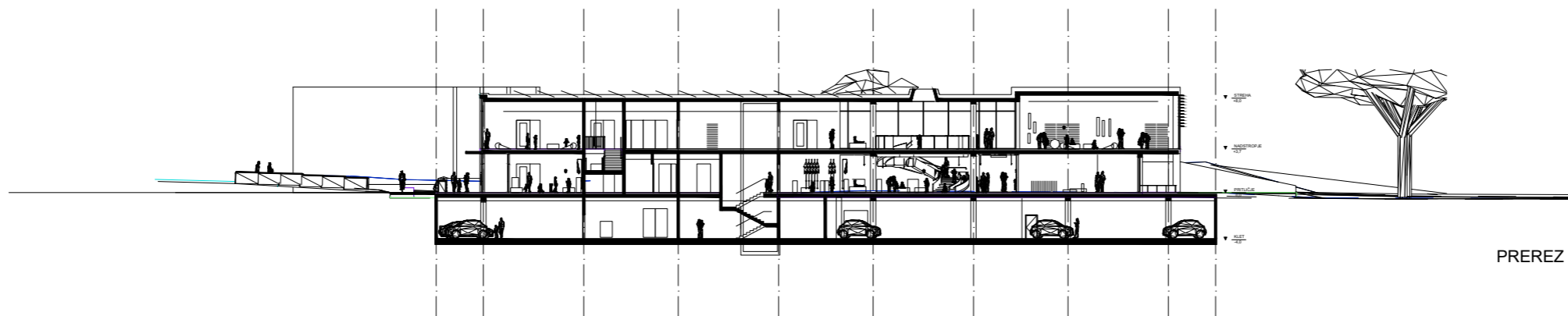
TLORIS PRITLIČJA, M 1:200



↑ S  
TLORIS NADSTROPJA, M 1:500



PREREZ 1, M 1:500



PREREZ 2, M 1:500



### Krajinska zasnova igrišča

Igrišče sestavlja niz raznolikih igralnih prostorov, povezanih s krajinsko oblikovanimi peščenimi potmi, ki meandrirajo med hribčki in povezuje posamezne programske vsebine.

Krajinska zasnova na strani enote Morje ohranja obstoječi drevored pinij, ki predstavlja programsko ločnico med formalno bolj urejenim prostorom za igro otrok 1. starostnega obdobja (med objektom in drevoredom) ter južno ležečega krajinsko oblikovanega dela namenjenega igri otrok 2. starostnega obdobja. Celoten južni rob igrišča je zasajen z avtohtonim zimzelenim rastlinjem in predstavlja trajno zeleno bariero proti zunanjemu svetu. V tako ustvarjeni oazi so otrokom na voljo raznoliki prostori za ustvarjanje, raziskovanje in igro, tudi igro z vodo.

Krajinska zasnova na strani enote La Coccinella uporablja privzeti koncept krajinsko oblikovanih poti in z njimi poveže zelene površine enote s površinami italijanske osnovne šole. Na ta način povezan prostor deluje večje kljub vmesni ločilni ograji, ki na dveh mestih omogoča prehajanje in uporabo vseh zelenih površin.

Shrambi za vrtna igrala in pripomočke sta pri obeh enotah umeščeni v globino igrišča. Vsaka enota ima zagotovljen zunanji WC, na svoji strani zelenih površin neposredno ob objektu, dodatni WC enote Morje pa je zagotovljen v sklopu shrambe za vrtna igrala in orodje.

### Konstrukcija

Konstrukcija vrtca je armiranobetonska, s prepletom stenastih in skeletnih elementov. Predvidena je temeljna AB plošča, s potrebnimi kratkimi piloti ali nadomestitvijo zemljine slabše nosilnosti.

### Fasade in streha

Za vse polne površine je predvidena tankoslojna kontaktna fasada. Zastekljene površine bodo imele vgrajeno zunanjo protisončno zaščito, za maksimalno zmanjšanje dobitkov sončnega sevanja. Streha je ravna, na strehi bo nameščena fotovoltaika.

### Strojne instalacije

Energetsko varčno zasnovan vrtec ima v izhodišču majhne potrebe po energiji, večina le teh odpade na prezračevanje. Skladno z zahtevami regulative bo prezračevana večina prostorov v objektu. Za potrebe prezračevanja bodo vgrajeni energetsko varčni klimati z visoko stopnjo rekuperacije, ki bodo zaradi optimalnega izkoristka in izogibu odvečnih kanalskih razvodov umeščeni čim bližje potrebam, pretežno na strehi objekta.

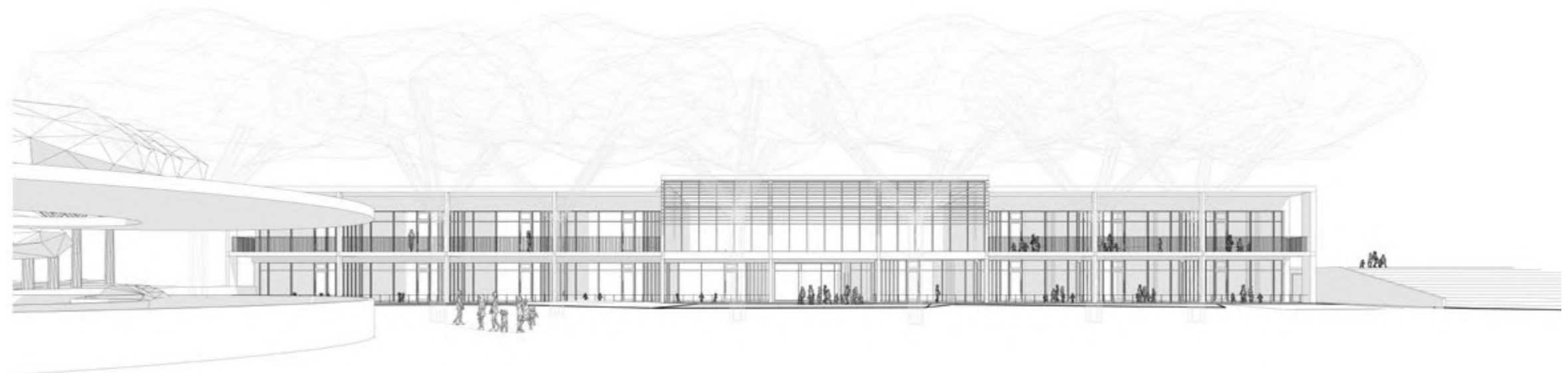
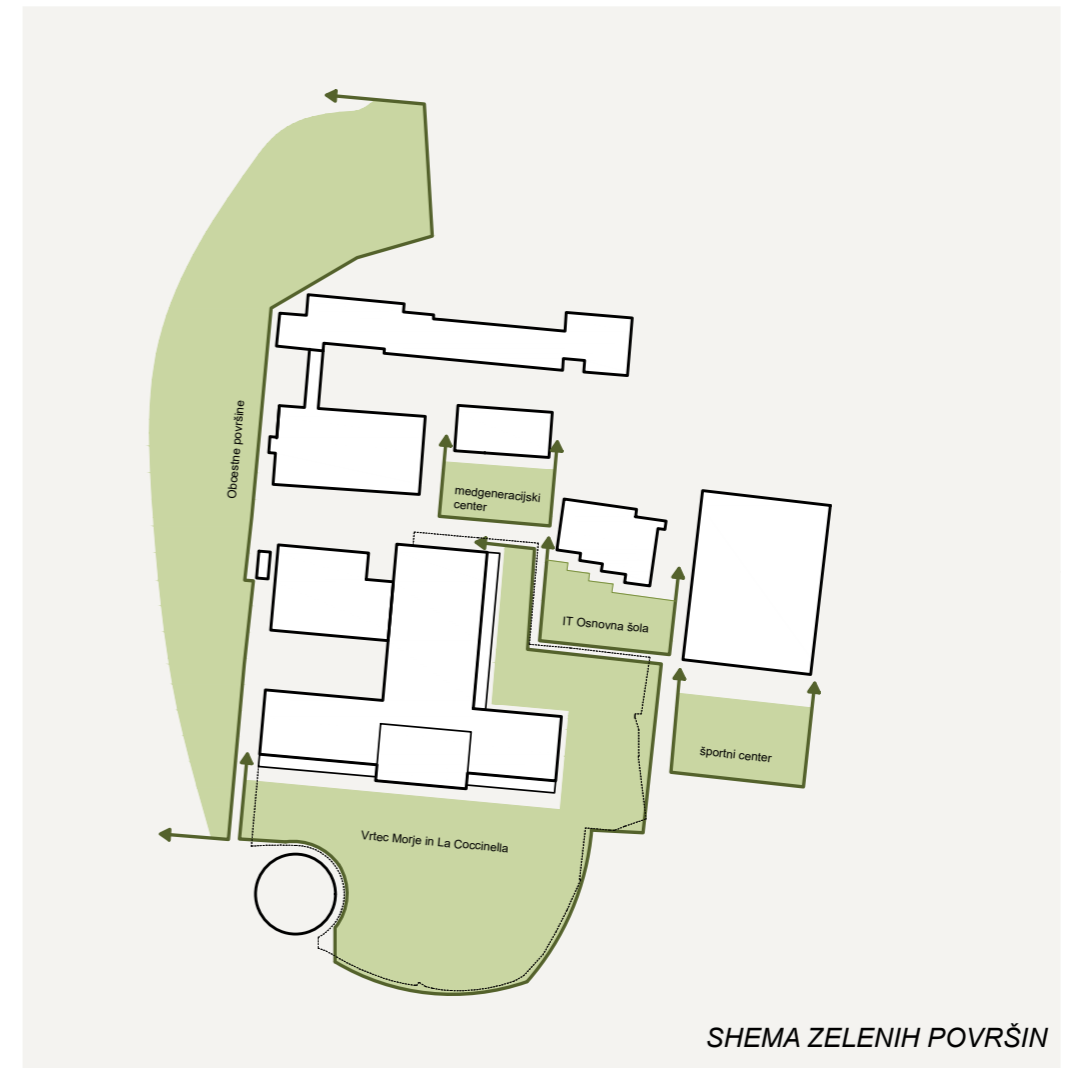
Kotlovnica za objekt je v kleti objekta, umeščena v geometrično središče vrtca, za zagotavljanje najmanjših dolžin cevni razvodov. Za pripravo energije je priporočena uporaba toplotnih črpalk zemlja/voda (geosonde), sicer je predvideni energent plin.

### Elektro instalacije

Ravna streha objekta bo izkoriščena za namestitev fotovoltaične centrale. Tehnični prostori za potrebe instalacij bodo umeščeni v kleti objekta.

### Požarna zasnova

Enostavna zasnova objekta z ločitvijo na volumne ter jasnost komunikacij omogočata dobro ločevanje na požarne sektorje in dobro organizacijo evakuacijskih poti. Evakuacija iz igralnic na terenu je neposredno na prosto, iz nadstropja pa v drug požarni sektor oziroma preko zunanjih stopnišč na prosto.





LA COCCINELLA







## VRTEC LUCIJA / PREGLED PROSTOROV IN KVADRATUR

VRTEC					DOSEŽENO		
Oznaka	Namembnost prostorov	Število	Površina	Pov. skupaj	Število	Površina	Pov. skupaj
			v m <sup>2</sup>	v m <sup>2</sup>		v m <sup>2</sup>	v m <sup>2</sup>
<b>A. IGRALNI PROSTORI</b>				<b>1992</b>			<b>2114</b>
A.1.	Igralnica 1.starostno obdobje - vrtec morje	7	60	420	7	60	420
A.2.	Igralnica 2.starostno obdobje - vrtec morje	8	60	480	8	60	480
A.3.	Igralnica razvojni oddelek - vrtec morje	1	60	60	1	64	64
A.4.	Igralnica 1.starostno obdobje - vrtec La Coccinella	3	60	180	3	60	180
A.5.	Igralnica 2.starostno obdobje - vrtec La Coccinella	2	60	120	2	60,5	121
A.6.	Igralnica razvojni oddelek - vrtec La Coccinella	1	60	60	1	60	60
A.7.	dodatni prostor za dejavnost otrok - vrtec morje	1	80	80	1	124	124
A.8.	dodatni prostor za dejavnost otrok - vrtec La Coccinella	1	32	32	1	32	32
A.9.	Shramba za rekvizite športne igralnice - vrtec morje	1	20	20	2	10	20
A.10.	Shramba za rekvizite športne igralnice - vrtec La Coccinella	1	10	10	1	10	10
A.11.	Večnamenski skupni (osrednji) prostor - športna igralnica (24. čl.) - vrtec morje	1	304	304	1	306	306
A.12.	Večnamenski skupni (osrednji) prostor - športna igralnica (24. čl.) - vrtec La Coccinella	1	114	114	1	140	140
A.13.	Dodatni prostori za dejavnost otrok (25. čl.) - vrtec morje	5	16	80	5	25	125
A.14.	Dodatni prostori za dejavnost otrok (25. čl.) - vrtec vrtec La Coccinella	2	16	32	2	16	32
	<i>Terasa (23. čl.) - zunanja površina, se ne všteva v seštevek notranjih površin</i>	22	24	480 (se ne sesteva)	20	24	480 (se ne sesteva)
<b>A - SKUPAJ - oba vrtca skupaj</b>							
<b>A - SKUPAJ - vrtec morje</b>				<b>1444</b>			<b>1539</b>
<b>A - SKUPAJ - vrtec La Coccinella</b>				<b>548</b>			<b>575</b>
<b>B. SKUPNI PROSTORI ZA OTROKE</b>				<b>524</b>			<b>629</b>
B.1.	Shramba igrač (ob osrednjem prostoru) - vrtec morje	1	40	40	1	41	41
B.1.2.	Shramba igrač (ob osrednjem prostoru) - vrtec La Coccinella	1	20	20	1	17	17
B.2.	Garderobe za otroke 1.starostno obdobje (20 čl.) - vrtec morje	7	8	56	7	8,7	61
B.3.	Garderobe za otroke 2.starostno obdobje (20 čl.) - vrtec morje	8	8	64	8	15	120
B.4.	Garderobe za otroke razvojnega oddelka (20 čl.) - vrtec morje	1	8	8	1	20	20
B.5.	Garderobe za otroke 1.starostno obdobje (20 čl.) - vrtec La Coccinella	3	8	24	2	15	30
B.6.	Garderobe za otroke 2.starostno obdobje (20 čl.) - vrtec La Coccinella	2	8	16	2	8	16
B.7.	Garderobe za otroke razvojnega oddelka (20 čl.) - vrtec La Coccinella	1	8	8	1	14	14
B.8.	Sanitarije za otroke 1. starostno obdobje (22. čl.) - vrtec morje	7	11	77	7	11,7	82
B.9.	Sanitarije za otroke 2. starostno obdobje (22. čl.) - vrtec morje	8	11	88	8	12	96
B.10.	Sanitarije za otroke razvojnega oddelka (22. čl.) - vrtec morje	1	12	12	1	12	12
B.11.	Sanitarije za otroke 1. starostno obdobje (22. čl.) - vrtec La Coccinella	3	11	33	3	13	39
B.12.	Sanitarije za otroke 2. starostno obdobje (22. čl.) - vrtec La Coccinella	2	11	22	2	13	26
B.13.	Sanitarije za otroke razvojnega oddelka (22. čl.) - vrtec La Coccinella	1	12	12	1	13	13
B.14.	Sanitarije za otroke na igrišču (27. čl.)	3	4	12	3	4	12

VRTEC					DOSEŽENO		
Oznaka	Namembnost prostorov	Število	Površina	Pov. skupaj	Število	Površina	Pov. skupaj
			v m <sup>2</sup>	v m <sup>2</sup>		v m <sup>2</sup>	v m <sup>2</sup>
B.15.	Prostor za individualno delo z otroki (26. čl.) - vrtec morje	1	24	24	1	21	21
B.16.	Prostor za individualno delo z otroki (26. čl.) - vrtec La Coccinella	1	8	8	1	9	9
<b>B - SKUPAJ - oba vrtca skupaj</b>				<b>12</b>			<b>12</b>
<b>B - SKUPAJ - vrtec morje</b>				<b>369</b>			<b>453</b>
<b>B - SKUPAJ - vrtec La Coccinella</b>				<b>143</b>			<b>164</b>
<b>C. PROSTORI ZA STROKOVNE DELAVCE IN UPRAVNI PROSTORI</b>				<b>494</b>			<b>553</b>
C.1.	Skupni prostori za strokovne delavce - vrtec morje	1	105	105	1	95	95
C.2.	Skupni prostori za strokovne delavce - vrtec La Coccinella	1	35	35	1	35	35
C.3.	Kabinet za vzgojna sredstva in pripomočke - vrtec morje	3	11	33	3	11	33
C.4.	Kabinet za vzgojna sredstva in pripomočke - vrtec La Coccinella	1	12	12	1	12	12
C.5.	prostor za vodjo enote - vrtec morje	3	10	30	3	15	45
C.6.	prostor za vodjo enote - vrtec La Coccinella	1	10	10	1	13	13
C.7.	prostor za svetovalnega delavca - vrtec morje	1	12	12	1	11	11
C.8.	prostor za svetovalnega delavca - vrtec La Coccinella	1	12	12	1	18	18
C.8.	prostor za drugega svetovalnega delavca - vrtec morje	1	12	12	1	11	11
C.9.	prostor za drugega svetovalnega delavca - vrtec La Coccinella	1	12	12	1	18	18
C.10.	Pisarna ravnatelj - vrtec morje	1	16	16	1	26	26
C.11.	Pisarna ravnatelj - vrtec La Coccinella	1	16	16	1	25	25
C.12.	Pisarna pomočnika ravnatelj - vrtec morje	1	12	12	1	10	10
C.13.	Pisarna za administracijo (1 oseba) - vrtec morje	1	12	12	1	10	10
C.14.	Pisarna za administracijo (1 oseba) - vrtec La Coccinella	1	12	12	1	14	14
C.15.	Pisarna za računovodstvo (2 osebi) - vrtec morje	1	12	12	1	12	12
C.16.	Pisarna za računovodstvo (1 oseba) - vrtec La Coccinella	1	12	12	1	13	13
C.17.	Prostor za arhiv - vrtec morje	1	24	24	1	29	29
C.18.	Prostor za arhiv - vrtec La Coccinella	1	8	8	1	10	10
C.19.	Garderoba za zaposlene - vrtec morje (40 zaposlenih)	1	12	12	1	27	27
C.20.	Garderoba za zaposlene - vrtec La Coccinella (11 zaposlenih)	1	6	6	1	7	7
C.21.	Sanitarije za obiskovalce (invalidi)	1	6	6	1	8	8
C.22.	Sanitarije za zaposlene - vrtec morje	1	18	18	1	8	8
C.23.	Sanitarije za zaposlene - vrtec La Coccinella	1	6	6	2	5,5	11
C.24.	Sanitarije za upravo - vrtec morje	1	6	6	1	8	8
C.25.	Sanitarije za upravo - vrtec La Coccinella	1	3	3	1	4	4
C.26.	Shramba za vrtna igrala in materiale za igrišče - vrtec morje	1	30	30	1	30	30
C.27.	Shramba za vrtna igrala in materiale za igrišče - vrtec La Coccinella	1	10	10	1	10	10
<b>C - SKUPAJ - oba vrtca skupaj</b>				<b>6</b>			<b>8</b>
<b>C - SKUPAJ - vrtec morje</b>				<b>334</b>			<b>355</b>
<b>C - SKUPAJ - vrtec La Coccinella</b>				<b>154</b>			<b>190</b>

VRTEC			DOSEŽENO				
Oznaka	Namembnost prostorov	Število	Površina	Pov. skupaj	Število	Površina	Pov. skupaj
			v m <sup>2</sup>	v m <sup>2</sup>		v m <sup>2</sup>	v m <sup>2</sup>
	<b>D. GOSPODARSKI PROSTORI</b>			<b>738</b>			<b>606</b>
D.1.	Kuhinja z vsemi potrebnimi prostori (shrambe, garderobe in sanitarije za zaposlene, prostor za pranje vozičkov, prostor ta transportni voziček, dvigalo po potrebi, razdelilni prosotr...) - oba vrtca skupaj	1	440	440	1	278	278
D.2.	Kotlovnica, tehnični prostor- oba vrtca skupaj - lhako v kleti	1	75	75	1	89	89
D.3.	Prostor za hišnika - vrtec morje	1	15	15	1	16	16
D.4.	Prostor za hišnika - vrtec La Coccinella	1	6	6	1	6	6
D.5.	shramba za čistila 1 na etažo - vrtec morje	2	10	20	1	11	11
D.6.	shramba za čistila 1 na etažo- vrtec La Coccinella	2	5	10	2	5	10
D.7.	Shramba za ostalo opremo - vrtec morje	1	10	10	1	9	9
D.8.	Shramba za ostalo opremo - vrtec La Coccinella	1	5	5	1	8	8
D.9.	Delavnica - vrtec morje	1	25	25	1	29	29
D.10.	Delavnica - vrtec La Coccinella	1	10	10	1	12	12
D.11.	Garderoba za tehnično osebje - vrtec morje	1	15	15	1	13	13
D.12.	Garderoba za tehnično osebje - vrtec La Coccinella	1	6	6	1	6	6
D.13.	Sanitarije za tehnično osebje - vrtec morje	1	15	15	1	11	11
D.14.	Sanitarije za tehnično osebje - vrtec La Coccinella	1	6	6	1	6	6
D.15.	Pralnica - oba vrtca skupaj	1	80	80	1	102	102
	<b>D - SKUPAJ - oba vrtca skupaj</b>			<b>595</b>			<b>469</b>
	<b>D - SKUPAJ - vrtec morje</b>			<b>180</b>			<b>89</b>
	<b>D - SKUPAJ - vrtec La Coccinella</b>			<b>43</b>			<b>48</b>
	<b>SKUPAJ (A + B + C +D)</b>			<b>3748</b>			<b>3902</b>
	<b>E. KOMUNIKACIJE 25%</b>			<b>937</b>			<b>975</b>
E.1.	Hodniki						<b>1317</b>
E.2.	Vetrolovi s prostori za vozičke za 1. starostno skupino	2-4	15-30	60	4	13,75	55
	<b>(A + B + C + D) - SKUPAJ - oba vrtca skupaj</b>			<b>613</b>			<b>489</b>
	<b>(A + B + C + D) - SKUPAJ - vrtec morje</b>			<b>2327</b>			<b>2436</b>
	<b>(A + B + C + D) - SKUPAJ - vrtec La Coccinella</b>			<b>888</b>			<b>977</b>
	<b>SKUPAJ PROSTORI ZA VRTEC</b>			<b>4685</b>			<b>4877</b>
	<b>(A + B + C + D + E)</b>						
	<b>E. OSTALI PROSTORI</b>			<b>4177</b>			<b>4843</b>
E.1.	Zaklonišče	1	177	177	1	177	177
E.2.	Garažna hiša	1	4000	4000	1	4666	4666

#### Kvadratura objekta

Objekt presega razpisano kvadraturu za 192 m<sup>2</sup>, vendar ga je ob enaki funkcionalni razporeditvi prostorov možno zmanjšati na zmanjšano, z razpisom določeno kvadraturu. Objekt je možno dodatno zmanjšati z optimizacijo prostorov zaposlenih, predvsem z združevanjem podvajanih prostorov zaradi delitve na slovenski in italijanski vrtec.

## BRUTO POVRŠINE

STAVBA VRTCA  
BRUTO POVRŠINE STAVBE

zap.št.	ETAŽA	BRUTO POVRŠINA m2
1	PRITLIČJA	2753
2	1. NADSTROPJE	2869
	SKUPAJ BRUTO	5622

## NETO POVRŠINE STAVBE

zap.št.	ETAŽA	NETO POVRŠINA m2
1	PRITLIČJA	2550
2	1. NADSTROPJE	2624
	SKUPAJ NETO	5174

GARAŽNA HIŠA  
BRUTO POVRŠINE STAVBE

zap.št.	ETAŽA	BRUTO POVRŠINA m2
1	1. KLET	5037
2	2. KLET	
	SKUPAJ BRUTO	5037

## NETO POVRŠINE STAVBE

zap.št.	ETAŽA	NETO POVRŠINA m2
1	1. KLET	4907
2	2. KLET	
	SKUPAJ NETO	4907

## URBANISTIČNI KAZALCI

## PARKIRIŠČA

	OBMOČJE	ŠTEVILO PM
	PARKIRIŠČA NA TERENU	19
	PARKIRIŠČA POD TERENOM	158
	SKUPAJ PM	177

URBANISTIČNI PARAMETRI faktorji se računajo na celotno zemljišče vrtca pri FI in FZ se upoštevajo samo deli stavbe/stvab nad terenom

FAKTOR		
BTP	bruto površina stavbe nad terenom v m2	5622
FI	faktor izrabe v %	0,5
FZ	faktor zazidanosti v %	0,25
FZP	faktor zelenih površin v %	0,57

## ZUNANJE POVRŠINE

## KVADRATURE ZUNANJIH POVRŠIN

VRTEC			DOSEŽENO				
Oznaka	Namembnost prostorov	Število	Površina	Pov. skupaj	Število	Površina	Pov. skupaj
			v m <sup>2</sup>	v m <sup>2</sup>		v m <sup>2</sup>	v m <sup>2</sup>
	<b>A. IGRALNI PROSTORI</b>			7788			8352
Z.1.	Terase igralnic - vrtec morje	16	24	384	16	24	384
Z.1.	Terase igralnic - vrtec La Coccinella	6	24	144	6	24	144
Z.3.	Zunanje igrišče	1	7260	7260	1	5483	5483
Z.4.	Parkirišče 64PM (zaželeno v garažni hiši)	1	0	0	1	387	387
Z.5.	Tehnično dvorišče	1	0	0	1	305	305
Z.6.	Dostopi, dovozi	1	0	0	1	794	794
Z.7.	Ekološki otok	1	0	0	1	12	12
Z.8.	Ostala zunanja ureditev	1	0	0	1	843	843
	<b>Z - SKUPAJ - oba vrtca skupaj</b>			7788			8352

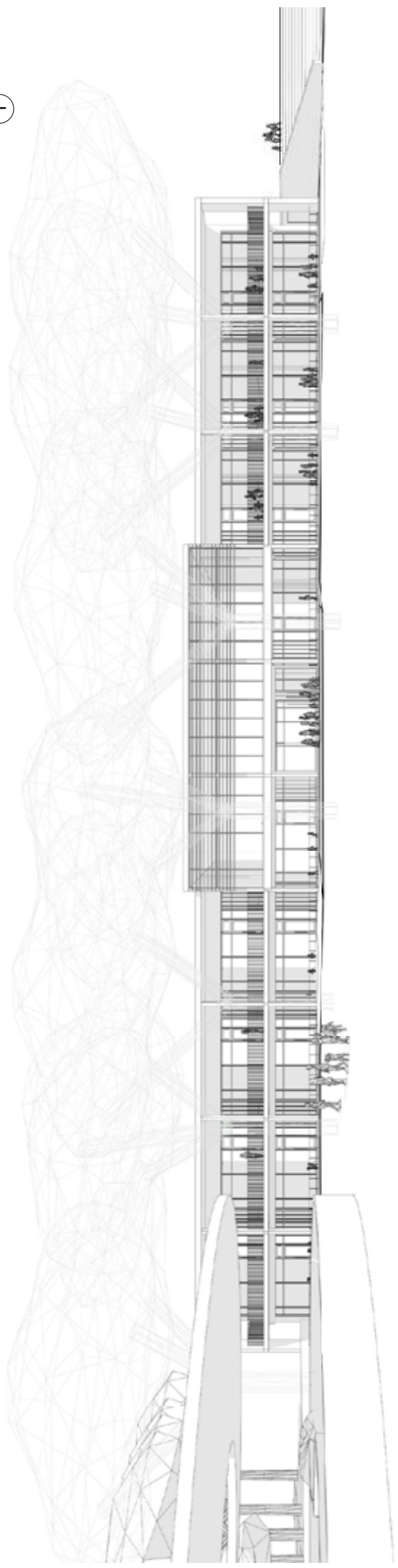
## OCENA INVESTICIJE

## OCENA INVESTICIJE

	OCENJENA VREDNOST BREZ DDV	DDV
STAVBA VRTCA	8.872.260	0
STAVBA GARAŽE	4.199.400	0
ZUNANJA UREDITEV	1.455.015	0
<b>SKUPAJ €</b>	<b>14.526.675</b>	<b>0</b>



MA231



JUŽNA FASADA

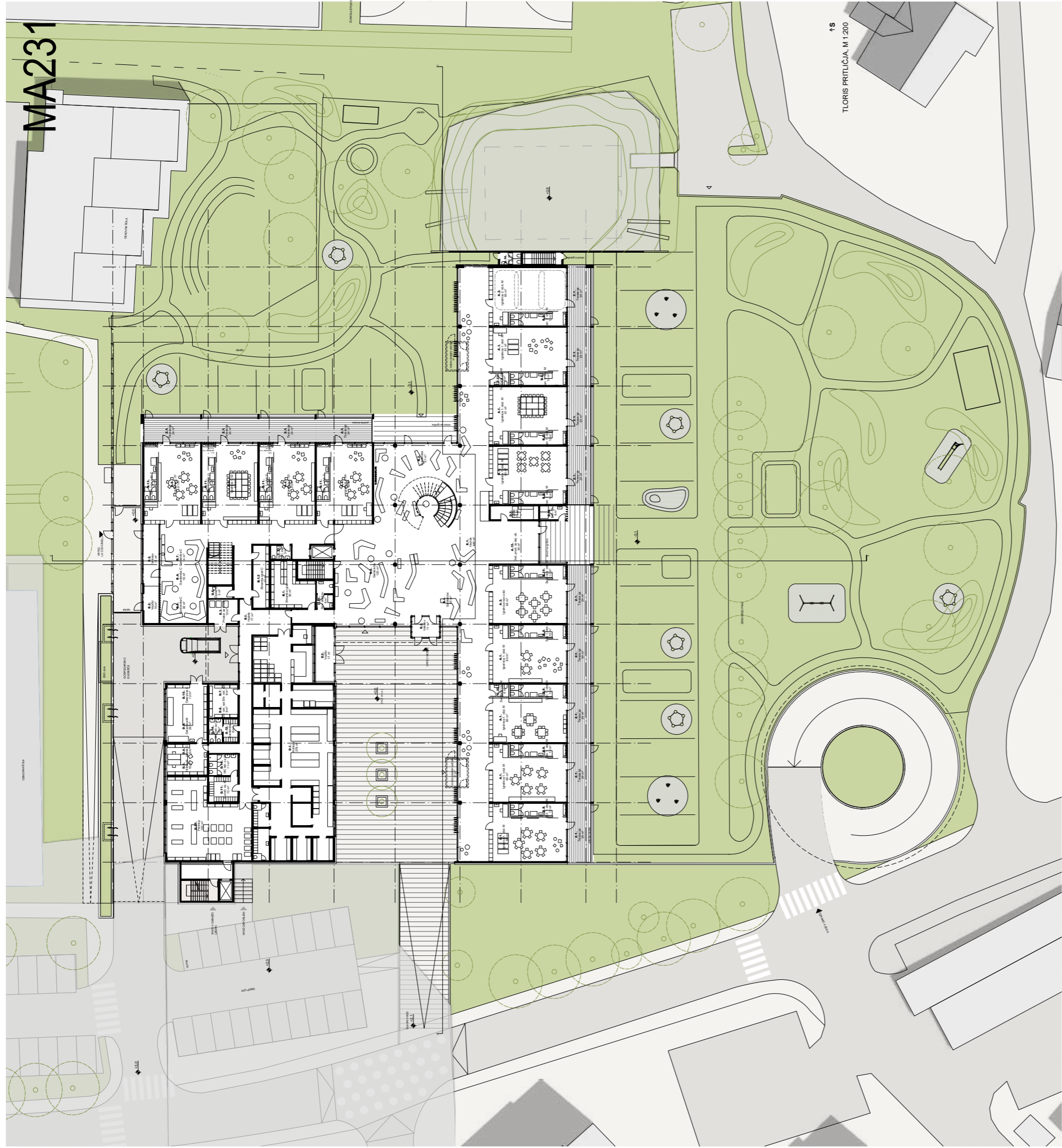


VHOD VRTEC LA COCCINELLA

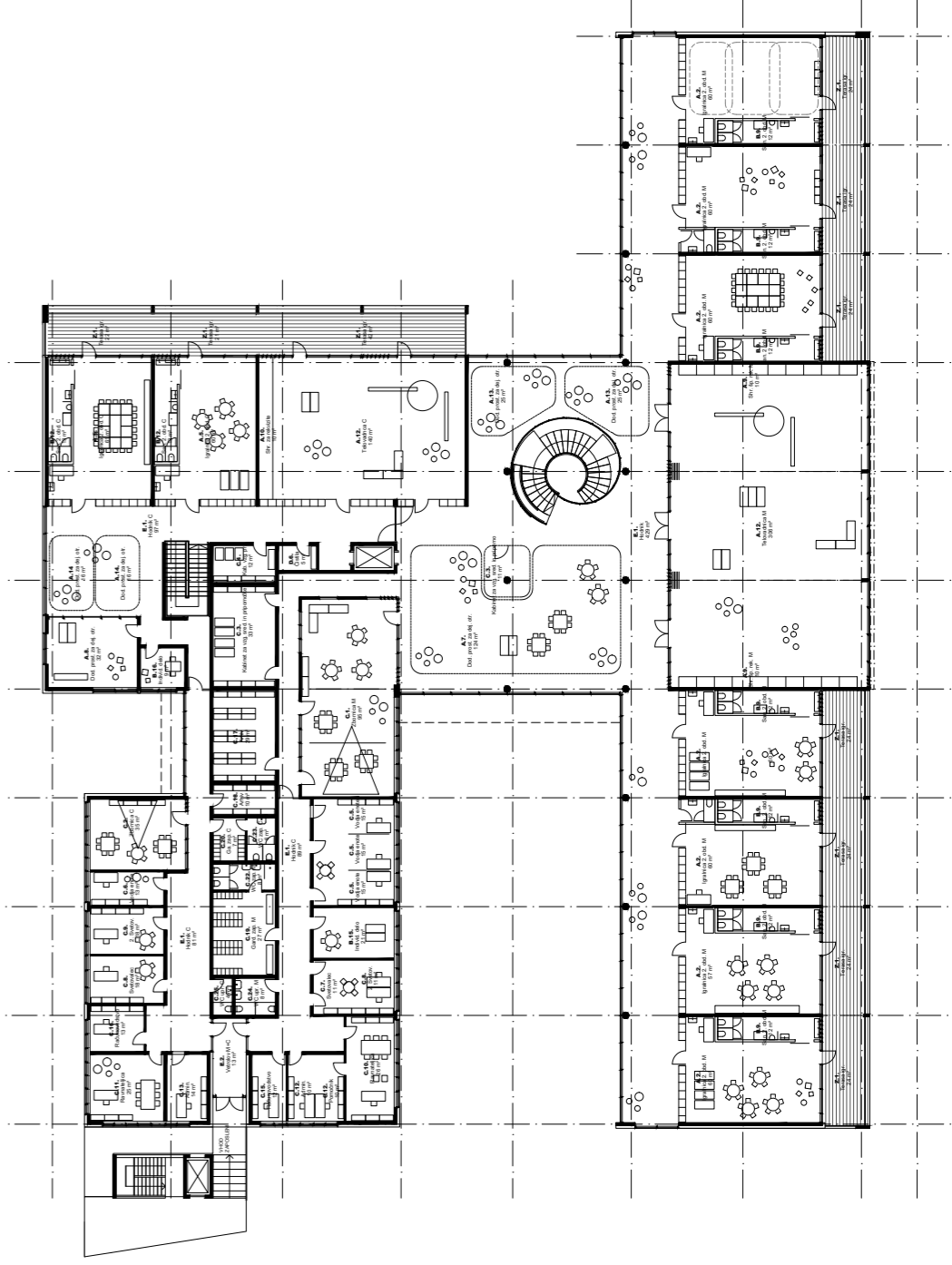


OSREDNJI PROSTOR

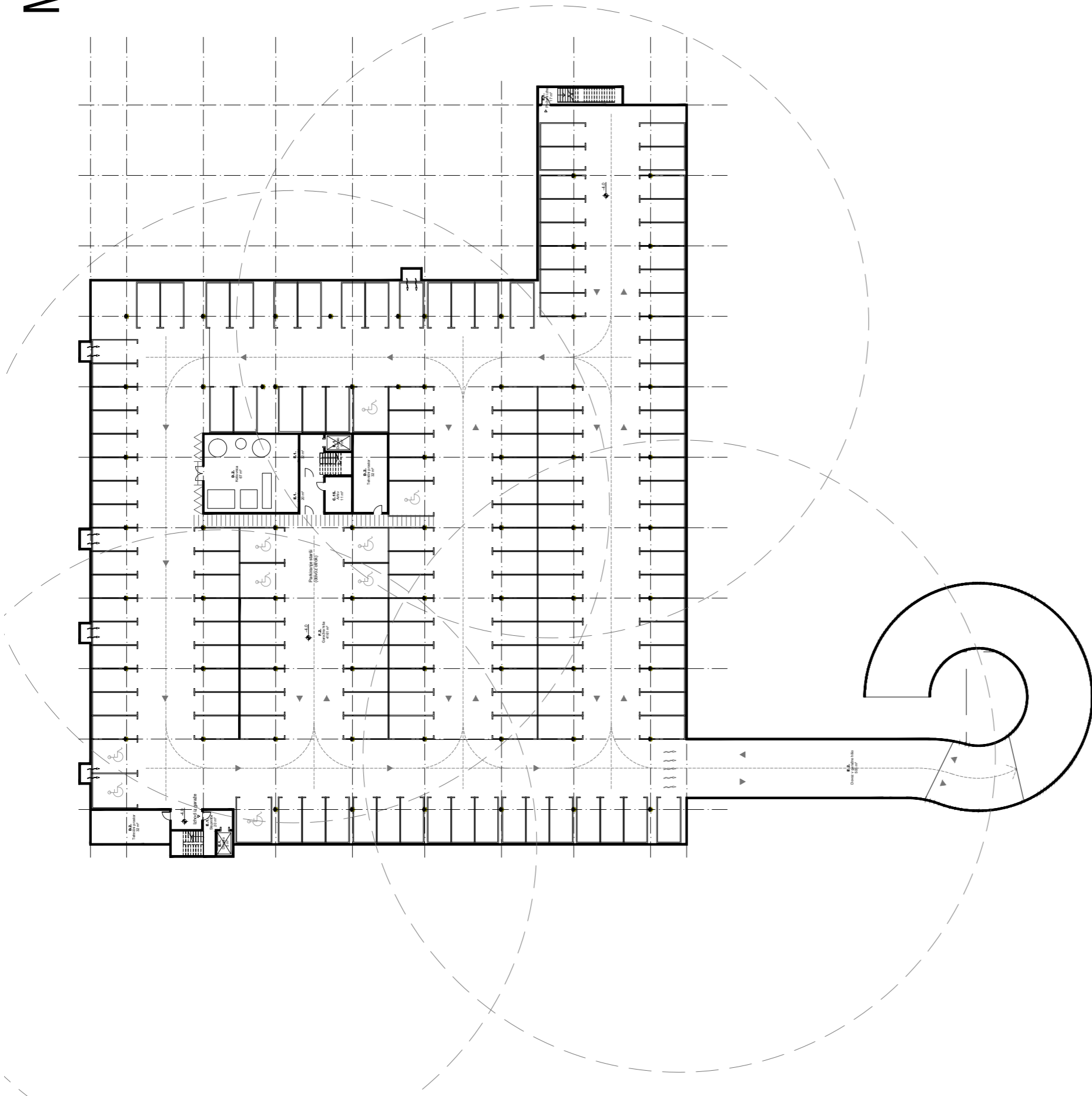
MA231



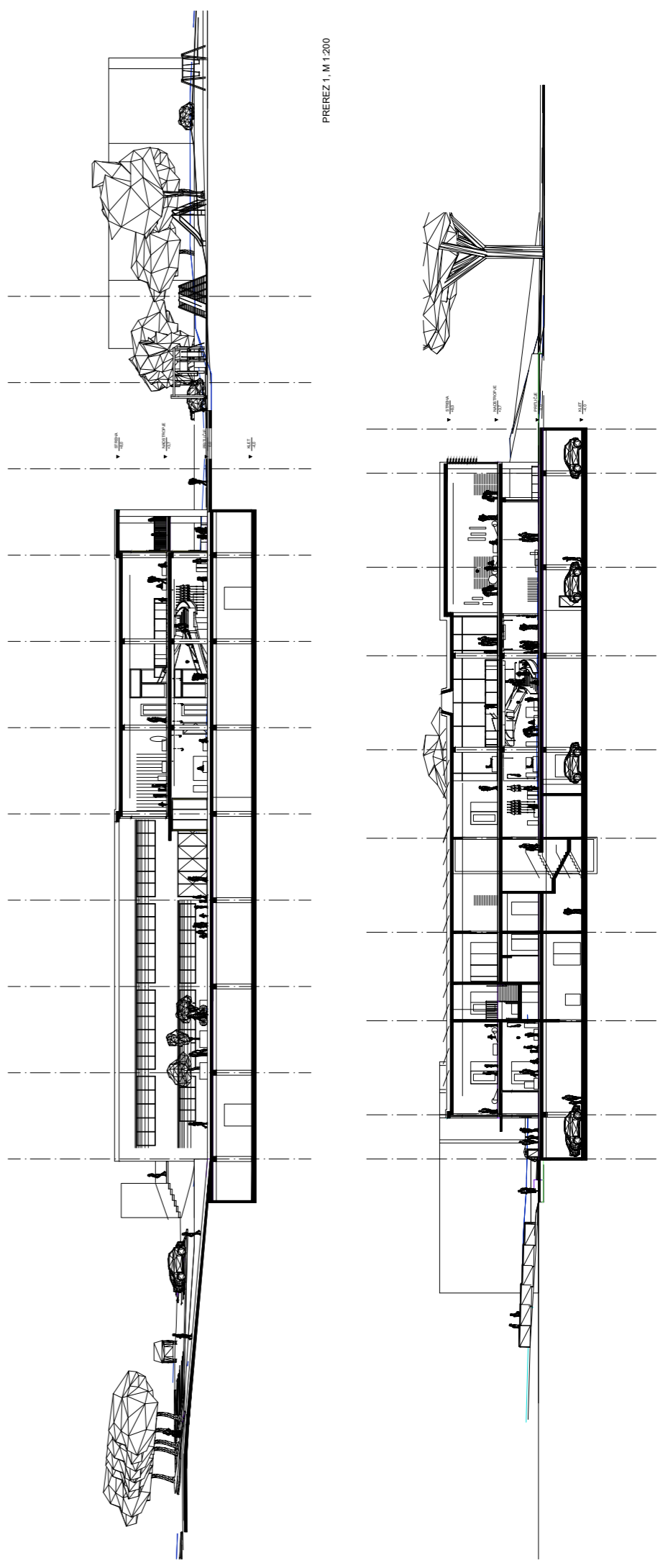
1S  
TLORIS PRITILUČJA, M 1:200



1S  
TLORIS NADSTROPIJA, M 1:200



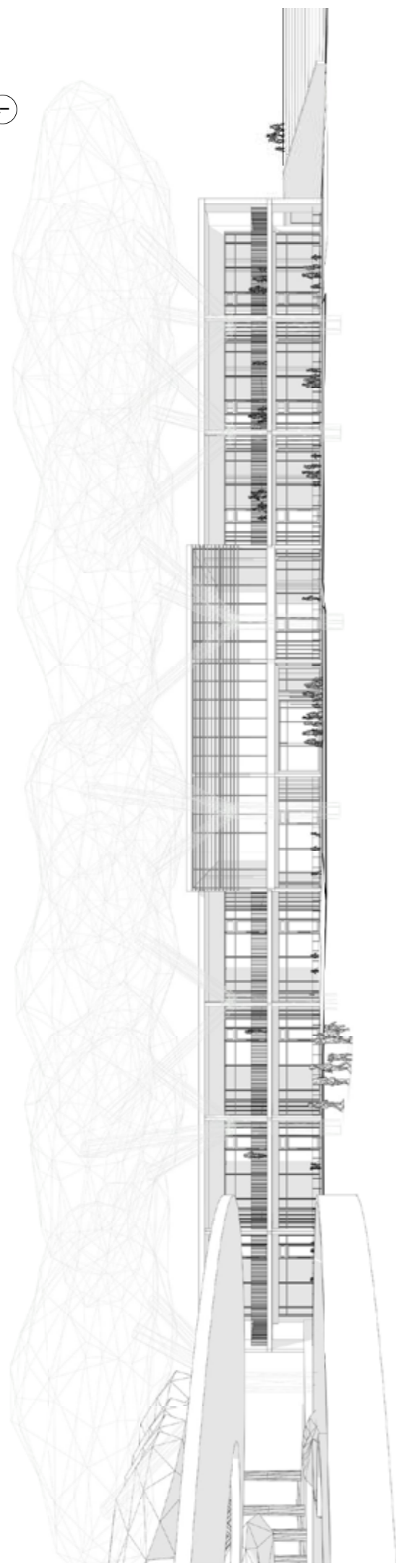
1S  
TLORIS KLETI, M 1:200



PREREZ 1, M 1:200

PREREZ 2, M 1:200

MA231



JUŽNA FASADA



VHOD VRTEC LA COCCINELLA



OSREDNJI PROSTOR