

JAVNI, PROJEKTNI, ENOSTOPENJSKI NATEČAJ

IC ZDL METELKOVA

Izobraževalni center Zdravstveni dom Ljubljana - Metelkova

maj 2022



**Pritličje “razpade”
na dva ločena
volumna z ločenim
programom**

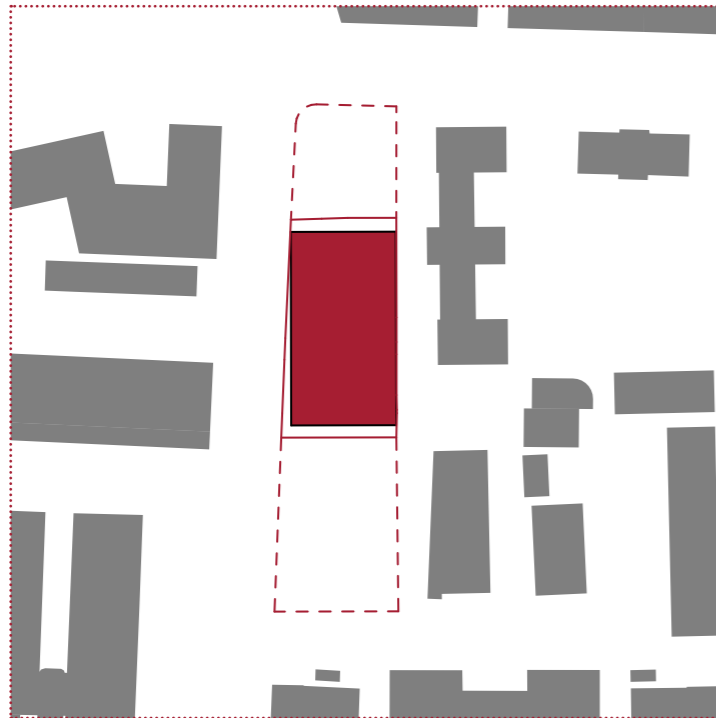
Dva ločena volumna združuje
mesto vhodov ZDL,
kjer pod nadkritim delom objekta
obiskovalci vstopajo v dve
ločeni a optično povezani
transparentni vhodni avli



Gradnja IC ZDL Metelkova se načrtuje na območju Tabor v Ljubljani, ki ima značilen karakter, katerega želimo v največji meri spoštovati s predlagano rešitvijo.

Nov izobraževalni center Zdravstveni dom Ljubljana - Metelkova je kompakten objekt, ki z obliko volumna tvori mestno ulico in s svojo pojavnostjo krepi duh območja. Opečna fasada predstavlja sodobno interpretacijo opečnih gradenj, ki so prisotne v bližnji okolici. Objekt s tem dobi jasno prepoznavno podobo in predstavlja orientir v prostoru, hkrati pa spoštuje karakter mestnega tkiva Tabora.

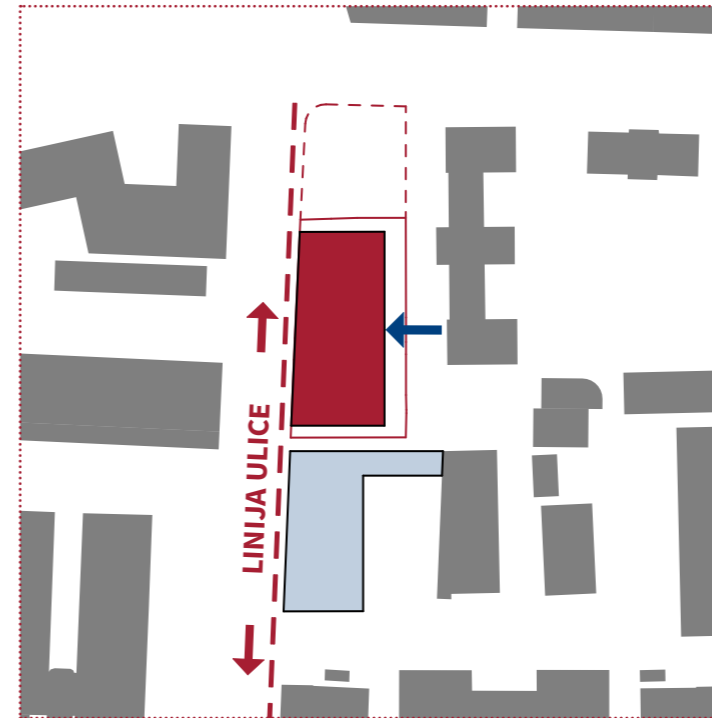
ZASNOVA OBJEKTA



01

MORFOLOGIJA OBMOČJA

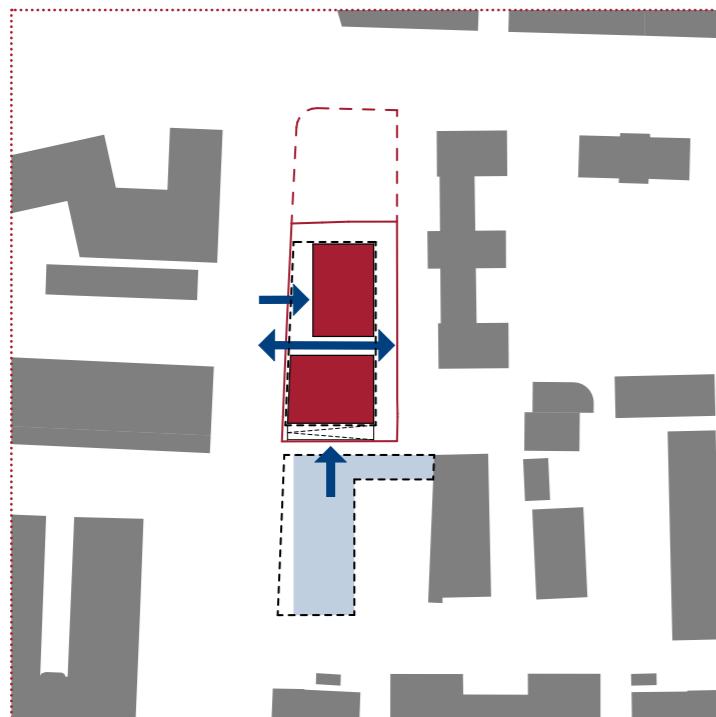
Območje novogradnje IC ZDL Metelkova leži v gostem in raznoliko pozidanem predelu mesta. Stavbno tkivo se proti vzhodu začne drobiti v individualno stanovanjsko stavbo, na zahodu pa so objekti večjih dimenzij. Izziv, kako morfološko najbolje umestiti nov objekt na obravnavano lokacijo, se pojavi predvsem zaradi velikosti same gradbene parcele ter obsežnega programa IC ZDL Metelkova. Program narekuje kompakten objekt, ki kmalu zapolni celotno gradbeno parcelo. Morfološko se povezuje z zahodnim večjim točkovnim tkivom, pri čemer ostaja vprašanje: **kako najbolje vpeti novi volumen v ožji kontekst Metelkove ulice?**



02

PREOBLIKOVANJE VOLUMNA

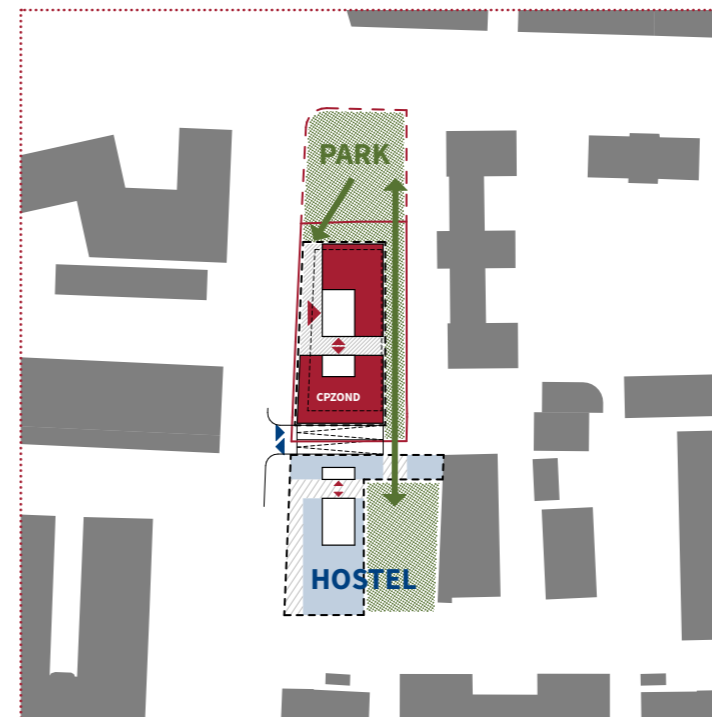
Volumen objekta je preoblikovan na način, da s fasado sledi obstoječi (ter potencialni - dozidava Hostla Celica) ulični pozidavi na jugu. Na ta način se tvori ulična fasada, ki v raznoliki obstoječi pozidavi vzpostavi jasno potezo. **Orientacija v prostoru je tako lažja, Metelkova ulica pa postane bolj urejena ter privlačnejša.** Objekt se prav tako pomakne od skrajne meje na vzhodu kjer stoji obstoječi zid, predvsem zaradi ohranjanja prehodnosti območja ter zaradi ustrezne poti intervencijskih vozil. Odmik med objektom ter obstoječim zidom postane zazelenjeno zaledje s klopami ter novimi drevesi ter parkirnimi mesti za kolesa.



03

NIVO PRITLIČJA

Objekt je na nivoju pritličja preoblikovan drugače kot v višjih etažah. Pritličje "razpade" na dva ločena volumna z ločenim programom. Med njima nastane svetel prehod, ki povezuje tranziten ulični prostor z mirnim zelenim zaledjem stavbe. Na jugu se uredi izmenična enosmerna rampa v klet, ki se v naslednji fazi združi z dodatno enosmerno rampo pod novim Hostlom Celica. Južni del pritličja objekta sega vse do gradbene meje z namenom, da pomakne pešca stran od rampe, medtem ko se **severni del pritličja objekta zožja ter pomakne proti notranjosti** z namenom, da prostor parka na severu popelje pod objekt in s tem **nakaže mesto vhoda v ZDL Metelkova**. S preoblikovanjem pritlične etaže je uporabniku omogočena lažja orientacija v prostoru, ki ga jasno povabi proti nadkritemu vhodu v objekt.



04

PREHODNOST IN DOSTOPNOST

Objekt omogoča na nivoju pritličja prehodnost v vse smeri. **Želja je, da se prostor parterja čim bolj sprost ter s tem oblikuje različne zunanje ambiente:** nadkrit vhod, nadkrito kolesarnico, skupen prehod ter podaljšek parka ob zidu. Obiskovalci ZDL Metelkova se na tak način lahko zadržujejo v bližini objekta v intimnejših prostorih okoli stavbe. ZDL Metelkova ima na nivoju pritličja dva različna vhoda, oba dostopna ter vizualno povezana, vendar ločena glede na uporabnike. **Glavna vhoda sta nadkrita in urejena s strani novega parka in Metelkove ulice.** Uvoz/izvoz v garažo je urejen na jugu parcele. Z zasnovo smo želeli predvideti tudi razvoj območja hostla na jugu, saj je deloma pogojen s širitvijo podzemne garaže. Park ob obstoječem zidu Metelkove se tako nadaljuje vse do "kareja" bodočega Hostla Celica.

OPIS NATEČAJNE REŠITVE

Kako zasnova rešuje orientacijo ob vhodu v objekt, po njem in po posameznih oddelkih za različne uporabnike?

Vstop je nakazan z izpodjedanjem volumna v pritličju, ki ustvari nadkrit vhod v objekt.

Del, kjer sta zasnovani ločeni vhodni avli, ima povsem transparentno fasadno opno in je jasno prepoznaven kot vstopna točka v objekt. Komunikacijski jedri sta pozicionirani na sredini konstrukcijskega rastra ter predstavljata osrednjo hrbtenico posamezne etaže, ki se s pogledi odpira navzven.

Dvigalna jaška sta v prostor postavljena kot prostostoječa kubusa, sta jasno prepoznavna in se odpirata v osrednji odprt prostor, vedno se zraven pojavi sprejemni pult. Stopnišče je pomaknjeno ob stran in ima vizualno povezavo z etažami za lažjo orientacijo.

Kakšne pasivne in aktivne (napeljave, tehnika) rešitve so predvidene za učinkovito rabo energije poleti in pozimi?

Pasivne rešitve: fiksna senčila (opečni paneli) blokirajo visoko poletno sonce in prepuščajo nizko zimsko sonce. Dodatna zunanja pomična senčila. Zeleni svetlobniki/atiriji omogočajo prezračevanje-poletno hlajenje s konvekcijskim prezračevanjem. Kakovostno izoliran fasadni ovoj in racionalno dimenzionirane okenske odprtine (dizajn fasade omogoča racionalizacijo površin zasteklitev).

Aktivne rešitve: prezračevanje z rekuperacijo, ogrevanje in hlajenje prostorov s stropnim panelnim sistemom, ki omogoča uporabo odpadne toplote za ogrevanje sanitarne vode.

Na kakšen način so zagotovljeni dobri delovni pogoji in enostavno izvajanje storitev zdravstvenega doma?

Stebni konstrukcijski sistem ter "dvokoridorna zasnova" etaž omogočata, da so vsi prostori, navkljub morebitnim modifikacijam tlorisne razporeditve, naravno osvetljeni. Preko zgornjih etaž so zasnovani svetlobni jaški z zelenjem, ki ustvarjajo prijetnejše delovno okolje.

Etažne višine prostorov so dovolj visoke, prav tako je povsod predvidena centralna rekuperacija za najboljše delovno ugodje.

Fasada je zasnovana kot dvojna opna-modularen transparenten plašč ter opečni fasadni moduli, ki omogočajo senčenje, odboj hrupa ter preprečevanje pogledov v ambulante itd. Jasne in hitre povezave omogočajo enostavno izvajanje storitev.

Opišite trajnostne vidike gradnje in obratovanja stavbe?

Trajnostni vidiki gradnje: zgoščevanje mestne strukture in zapolnjevanje mestne vrzeli, mestotvorno oblikovanje zunanjega prostora in objekta – materialno navezovanje na okoliš, dostopnost in prehodnost parterja, sooblikovanje javnega prostora, veliko zelenja, dostopnost z vsemi javnimi prometnimi sredstvi, kolesom in peš, kompakten volumen, racionalna konstrukcijska zasnova.

Trajnostni vidik obratovanja stavbe: kompakten volumen, nizki stroški ogrevanja, priklop na javni ogrevalni sistem.

Kako je zagotovljena kratkoročna (npr. dogodki, sezonsko) in dolgoročna (spremembe programov) prilagodljivost prostora?

Prilagodljivost prostora ZDL Metelkova predstavljata predvsem konstrukcijski sistem ter zasnova modularnega fasadnega ovoja.

Veliki predavalnici v pritličju se lahko med sabo povežeta v večji prostor namenjen dogodkom ali pa ostaneta ločeni, kar omogoča hkratnost različnih dejavnosti.

Prav tako se lahko programi po posameznih etažah spreminjajo ter predstavljajo, saj je konstrukcijska logika objekta jasna ter enostavna. Nosilno konstrukcijo predstavlja stebni sistem, znotraj katerega lahko predelne stene postavljamo poljubno in glede na trenutne potrebe ZD. Fasadni ovoj pri tem neprekinjeno zagotavlja ustrezno osvočenost prostorov.

S katerimi rešitvami se omogoča nizke obratovalne in vzdrževalne stroške stavbe?

Nizki obratovalni in vzdrževalni stroški: robustni materiali brez vzdrževanja, enegetska učinkovitost stavbe, naravna osvetlitev objekta omogoča manjšo porabo razsvetljave, zelena streha zmanjšuje pregrevanje objekta in zadržuje meteorno vodo.

Kako natečajna rešitev rešuje varnost uporabnikov in zaposlenih?

Objekt ima dva fizično ločena, vendar vizualno povezana vhođa.

Južni vhod je namenjen izključno obiskovalcem CPZOND, severni pa vsem ostalim obiskovalcem ZDL Metelkova. Vhodni avli sta povsem transparentni ter na tak način optično povezani, s čimer je preprečeno morebitno nasilje med različnimi uporabniki stavbe, hkrati pa je preprečena stigmatizacija uporabnikov CPZOND.

Integralen del objekta so svetli prostori z naravno svetlobo ter z obilnim zelenjem in odprtimi manjšimi čakalnicami s pogledom navzven v zelene krošnje, kar dokazano zmanjšuje nasilje med uporabniki stavbe.

Prostor s svojo materialnostjo, temperaturo ozračja, zmanjšanim hrupom ter z uporabo barv zmanjšuje stresorje v okolju, pomirja obiskovalce ter jim daje občutek varnosti.

Varnost zaposlenih je omogočena z zasnovo zasilnih izhodov iz prostorov z večjo tveganostjo nasilja, pri čemer je pomembno, da so elektronska vrata obrnjena v smer bega.

V vsaki etaži so tako imenovane "nadzorne točke", sprejemni pulti, ki imajo prav tako vlogo nadzora osrednjega komunikacijskega prostora objekta.

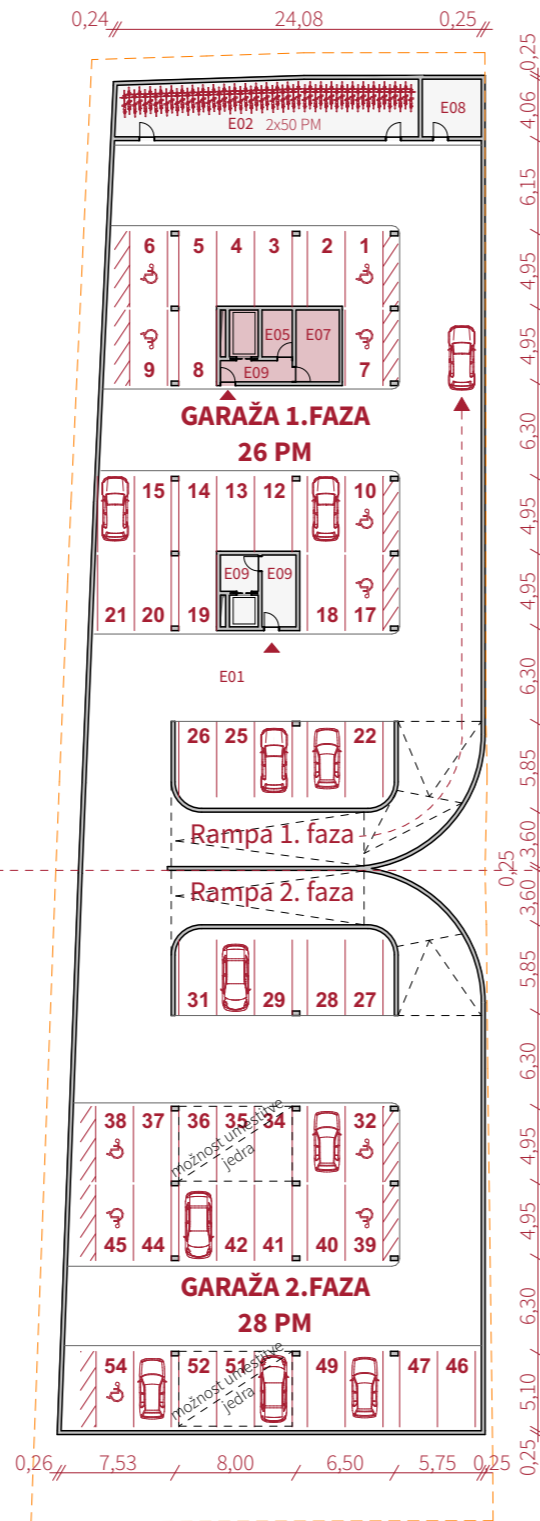
Katere rešitve so izbrane v prid finančno ugodni izvedbi gradnje?

Izbor materialov: racionalna armiranobetonska stebna konstrukcija, ki omogoča jasno razporeditev parkirnih mest v garaži in hkrati omogoča fleksibilnost programa v etažah.

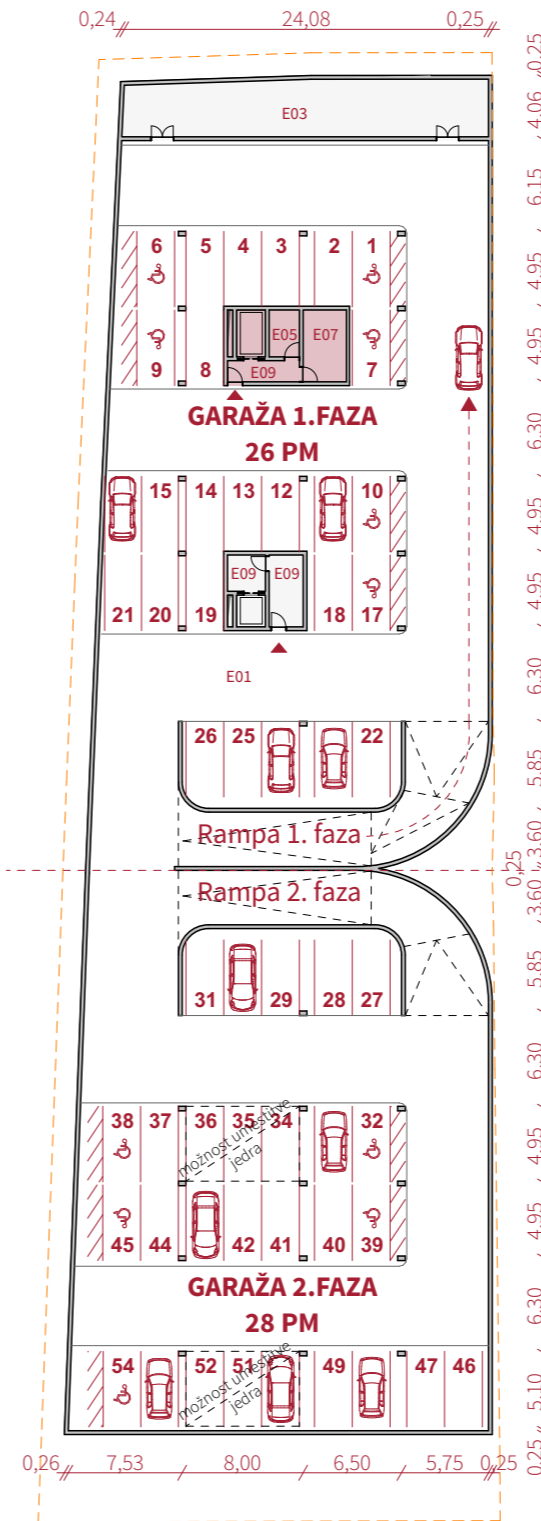
Fasada je deloma opečna, iz trajnega materiala z majhnimi stroški vzdrževanja.

Zasnovana sta dva vertikalna inštalacijska jaška, ki omogočata učinkovito in racionalno izvedbo inštalacij po etažah.

Dve kletni etaži razbremenita parter v pritličju, ki je namenjen pešcem in kolesarjem



TLORIS 1. KLETI merilo 1:500



TLORIS 2. KLETI merilo 1:500

Z zasnovo kletnih etaž pod objektom se razbremeni parter v pritličju, ki je v celoti namenjen pešcu ter kolesarju. Ves motorni promet - obiskovalci, dostava ter zaposleni - se zgoščuje v podzemnih etažah. Kletna etaža se predvidi v dveh ločenih fazah.

V prvi fazi je predvidena gradnja kletne etaže le pod IC ZDL Metelkova. Dovoz v garažo je urejen enosmerne izmenične rampe s semaforjem in izogibalščem na nivoju pritličja. Skupaj je zagotovljenih 26 PM na etažo, torej 52 PM, od tega 12 PM za gibalno ovirane osebe. Izhod iz garaže je možen preko dveh komunikacijskih jeder, eno je namenjeno obiskovalcem, drugo zaposlenim. V garaži je tudi večja kolesarnica z dvonivojskim parkiranjem za 100 koles, prostor za dizel agregat ter strojnica.

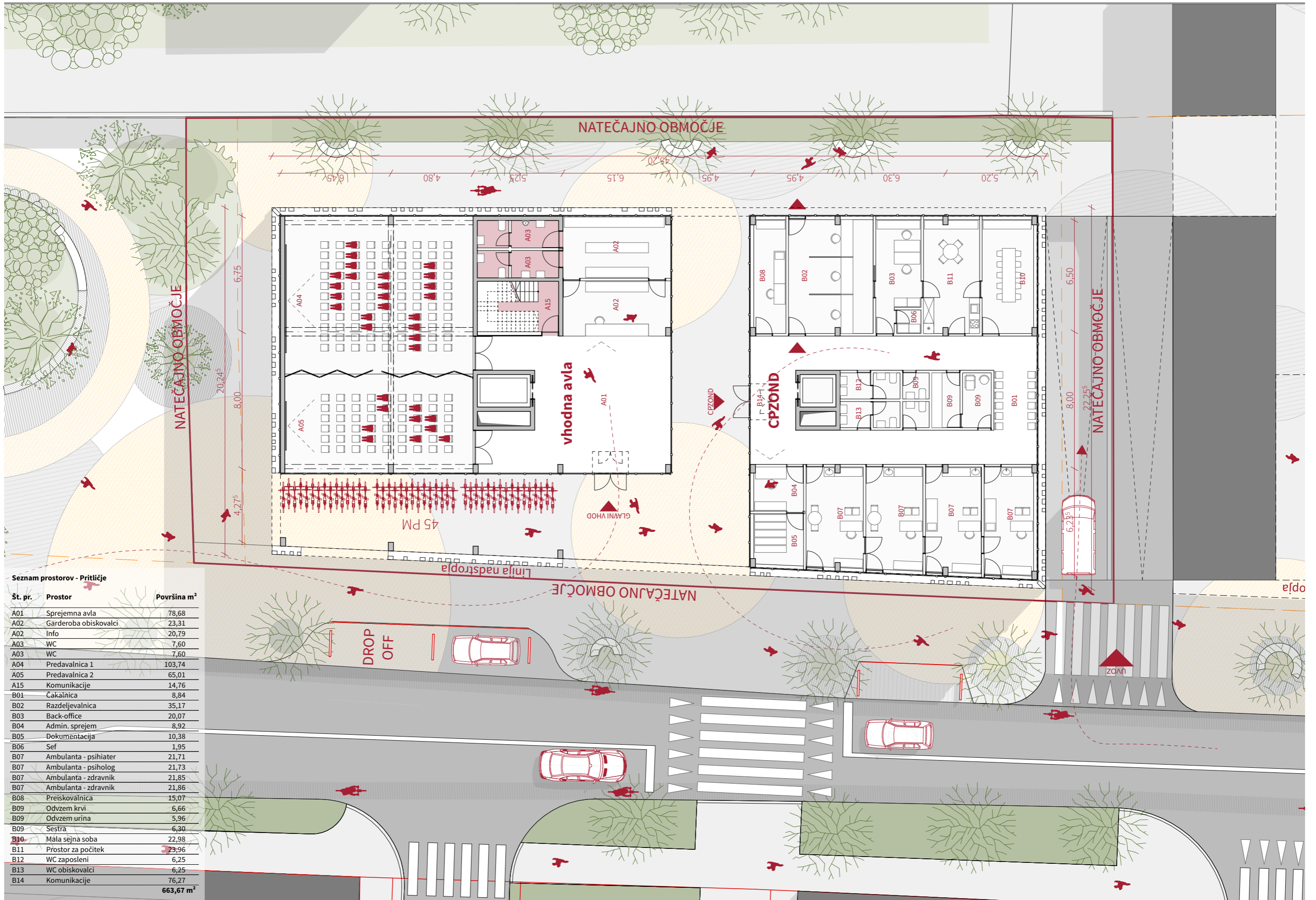
V drugi fazi se garaža razširi na južni del območja, pod dozidavo Hostla Celica. Doda se nova enosmerna rampa, ki omogoča krožno pot. Dodatno se lahko zasnuje največ 28 PM na etažo, kar je skupaj z garažo iz 1. faze 108 parkirnih mest.

Seznam prostorov - 1. klet

Št. pr.	Prostor	Površina m ²
E01	Parkirna mesta	1.123,04
E02	Kolesarnica	73,60
E05	Server soba	6,20
E07	Skladišče	13,60
E08	Dizelski elektro agregat	14,85
E09	Komunikacije	23,34
		1.254,63 m²

Seznam prostorov - 2. klet

Št. pr.	Prostor	Površina m ²
E01	Parkirna mesta	1.123,04
E03	Strojnica 1	89,41
E05	Server soba	6,20
E07	Skladišče	13,60
E09	Komunikacije	24,04
		1.256,29 m²



Seznam prostorov - Pritličje

St. pr.	Prostor	Površina m ²
A01	Sprejemna avla	78,68
A02	Garderoba obiskovalci	23,31
A02	Info	20,79
A03	WC	7,60
A03	WC	7,60
A04	Predavalnica 1	103,74
A05	Predavalnica 2	65,01
A15	Komunikacije	14,76
B01	Čakalnica	8,84
B02	Razdeljevalnica	35,17
B03	Back-office	20,07
B04	Admin. sprejem	8,92
B05	Dokumentacija	10,38
B06	Sef	1,95
B07	Ambulanta - psihiater	21,71
B07	Ambulanta - psiholog	21,73
B07	Ambulanta - zdravnik	21,85
B07	Ambulanta - zdravnik	21,86
B08	Preiskovalnica	15,07
B09	Odvzem krvi	6,66
B09	Odvzem urina	5,96
B09	Sestra	6,30
B10	Mala sejna soba	22,98
B11	Prostor za počitek	23,96
B12	WC zaposleni	6,25
B13	WC obiskovalci	6,25
B14	Komunikacije	76,27
		663,67 m²



Seznam prostorov - 1. nadstropje

Št. pr.	Prostor	Površina m ²
C01	Čakalnica	23,10
C01	Čakalnica	23,98
C02	Sprejemni pult z dok.	21,28
C03	Arhiv	10,25
C04	Ambulanta	19,66
C04	Ambulanta	19,66
C04	Ambulanta	19,66
C04	Ambulanta	19,66
C04	Ambulanta	19,66
C04	Ambulanta	19,66
C04	Ambulanta	20,00
C04	Ambulanta	20,00
C05	Sestrška pisarna	16,00
C05	Sestrška pisarna	16,00
C05	Sestrška pisarna	16,00
C05	Sestrška pisarna	17,37
C05	Sestrška pisarna	17,37
C06	Ambulanta psihologa	19,52
C06	Ambulanta psihologa	20,73
C07	Testirnica	35,58
C08	EKG + spirometrija	14,58
C08	EKG + spirometrija	14,73
C09	Pregled vida	9,05
C10	Pregled vidnega polja	8,90
C10	Pregled vidnega polja	9,20
C11	Tiha soba z audiogramom	16,95
C12	CRD soba	14,69
C13	Odvzem krvi in urina	9,22
C14	Timska soba	29,05
C15	Prostor za počitek	21,53
C16	WC zaposleni	3,06
C16	WC zaposleni	3,31
C17	WC	6,23
C17	WC	6,23
C18	Garderoba	7,71
C18	Garderoba	7,71
C20	Komunikacije	198,66
C20	Stopnišče	14,76
		806,71 m²


TLORIS 1. NADSTROPJA merilo 1:200

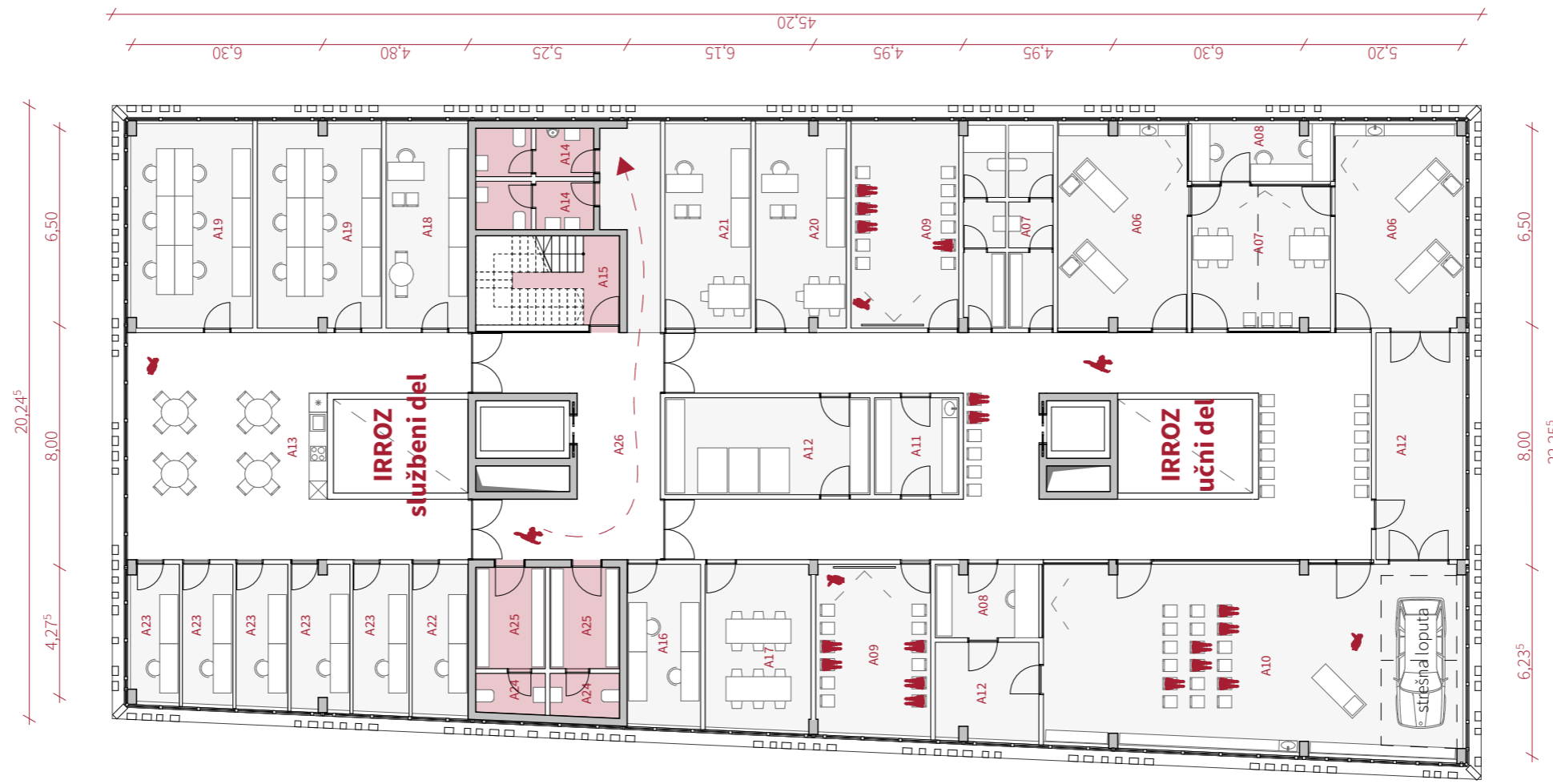
Jasna arhitekturna zasnova zagotavlja enostavnost orientacije za paciente in prostorsko kakovost delovnega prostora za zdravnike, hkrati pa na uporabnike žarči prevladujočo lastnost zasnove arhitekture po principu "manj je več".



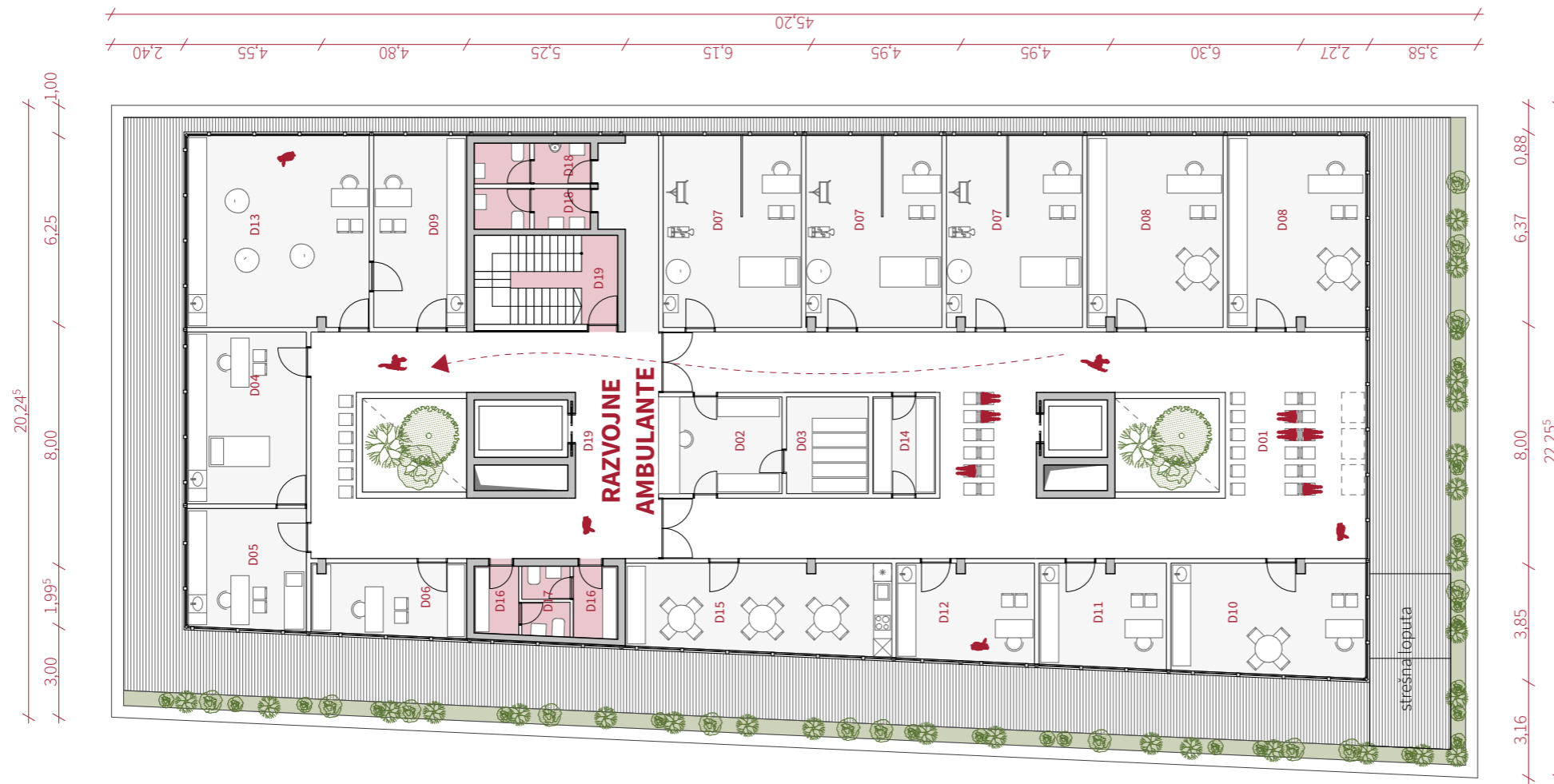
Seznam prostorov - 2. nadstropje

Št. pr.	Prostor	Površina m ²
A06	SIM soba	31,71
A06	SIM soba	31,71
A07	Garderobe/sanitarije	20,76
A07	Mediacijski center	31,00
A08	Kontrolna soba	23,98
A09	Debriefing soba	22,59
A09	Debriefing soba	25,45
A10	Simulacija travme	90,11
A11	Skladišče za lutke	10,79
A12	Skladišče	20,99
A12	Skladišče	24,21
A13	Čajna kuhinja	23,10
A14	WC	6,23
A14	WC	6,23
A15	Stopnišče	14,01
A16	Tajništvo	13,90
A17	Sejna soba	19,91
A18	Pisarna 1 - predstojnik	20,00
A19	Pisarna 2 - raziskovalci	30,00
A19	Pisarna 2 - raziskovalci	30,00
A20	Pisarna 3 - Koordinator SIM	21,02
A21	Pisarna 4 - Instruktorji SIM	20,99
A22	Pisarna 5 - trženje	10,11
A23	Pisarna 6	8,18
A23	Pisarna 6	8,56
A23	Pisarna 6	8,94
A23	Pisarna 6	9,94
A23	Pisarna 6	10,26
A24	WC zaposleni	3,06
A24	WC zaposleni	3,31
A25	Garderoba	7,71
A25	Garderoba	7,71
A26	Komunikacije	195,35
		811,82 m²

TLORIS 2. NADSTROPJA merilo 1:200



ALTERNATIVNI
 TLORIS 2. NADSTROPJA merilo 1:200

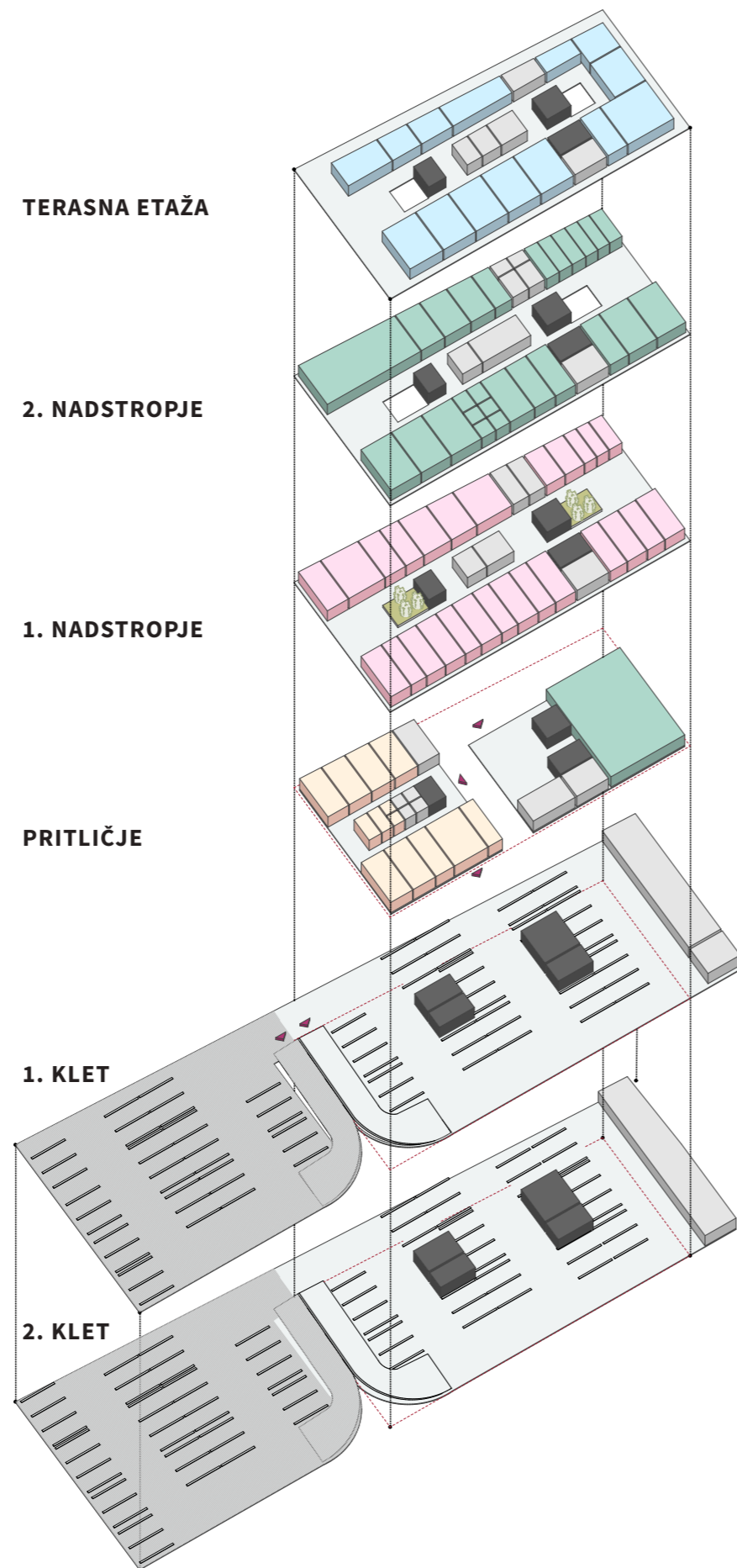


Seznam prostorov - terasna etaža

Št. pr.	Prostor	Površina m ²
D01	Čakalnica	16,28
D02	Sprejemni pult z dokumentacijo	14,90
D03	Arhiv	10,25
D04	Razvojna ambulanta	25,32
D05	Sestrška pisarna	17,69
D06	Pisarna dipl. MS	13,04
D07	Ambulanta nevrofizioterapevta	30,23
D07	Ambulanta nevrofizioterapevta	30,23
D07	Ambulanta nevrofizioterapevta	30,23
D08	Ambulanta delovnega terapevta	30,20
D08	Ambulanta delovnega terapevta	30,23
D09	Ambulanta logopeda	20,47
D10	Ambulanta spec. pedagoga	24,97
D11	Ambulanta socialnega delavca	15,65
D12	Ambulanta psihologa	15,72
D13	Senzorna soba	42,41
D14	Skladišče	7,23
D15	Timska soba	27,37
D16	Garderobe	3,32
D16	Garderobe	3,53
D17	WC zaposlenih	4,18
D18	WC	5,19
D18	WC	5,19
D19	Komunikacije	165,82
D19	Stopnišče	14,01
		603,66 m²

TLORIS TERASNE ETAŽE merilo 1:200

PROGRAMSKA SHEMA



Objekt je zasnovan na način, da se uporabnik, ki se prvič sreča s prostorom, enostavno orientira ter znajde. Vhod v objekt je nakazan z odmikom volumna v pritličju, ki ustvari nadkrit vhod v objekt. Del, kjer sta zasnovani vhodni avli, ima povsem transparentno fasadno opno in je jasno prepoznaven kot vstopna točka v objekt. Vhodni avli sta pozicionirani na sredini konstrukcijskega rastra ter skupaj s komunikacijskimi jedri predstavljata osrednjo hrbtenico posamezne etaže. Dvigalna jaška sta v prostor postavljena kot prostostoječa kubusa in se odpirata v osrednji odprt prostor. Stopnišče je pomaknjeno ob vzhodni del.

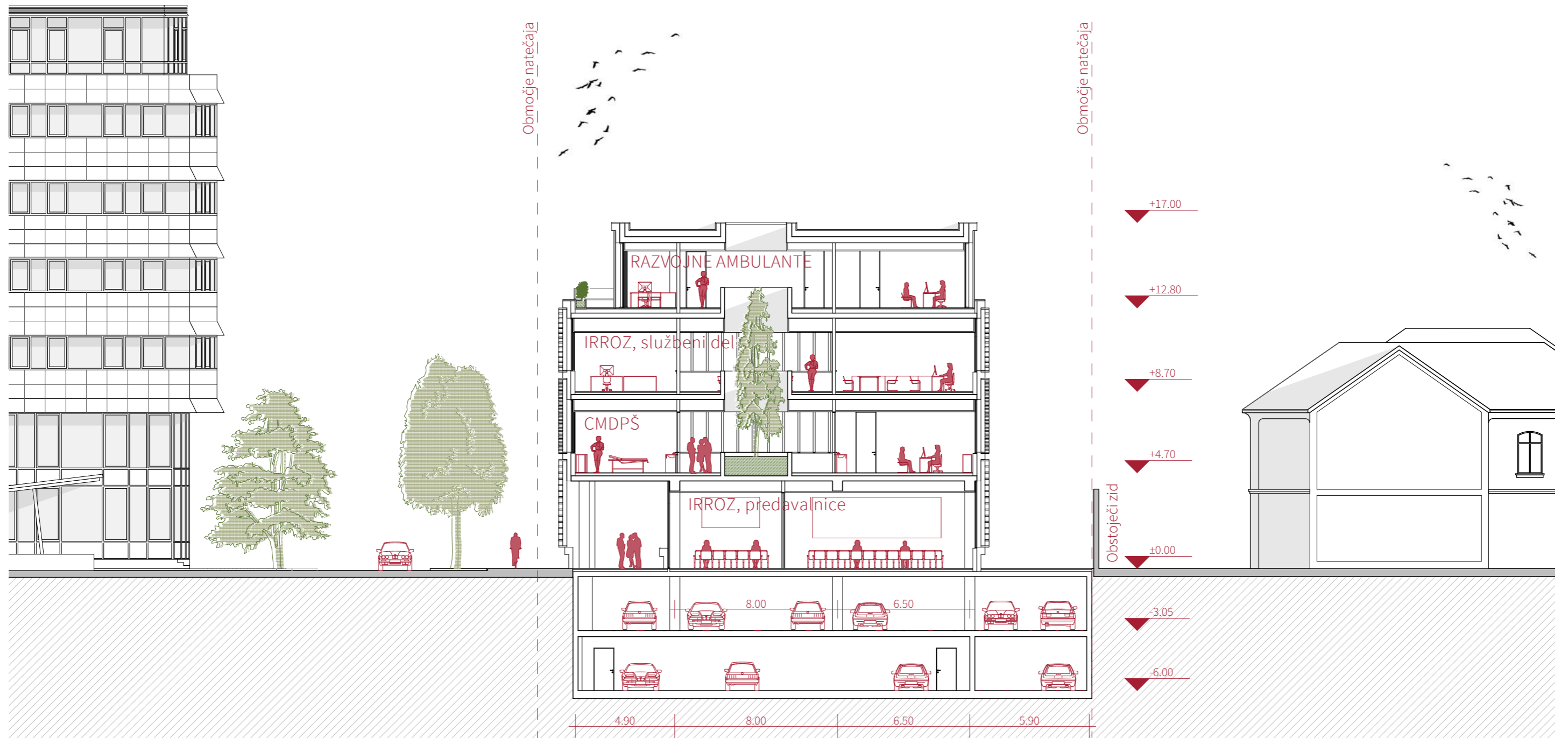
LEGENDA PROGRAMA:

- Razvojne ambulante
- Center za medicino dela, športa in prometa
- IRROZ - Inštitut za raziskave in razvoj osnovnega zdravstva
- CPZOND - Center za preprečevanje in zdravljenje odvisnosti od prepovedanih drog
- komunikacijska jedra
- servisni prostori, sanitarije, garderobe
- parkirna mesta - 1. faza
- parkirna mesta - 2. faza

Infrastrukturalna in komunikacijska os racionalizira tako instalacijsko opremljanje stavbe kot tudi deleže površin, ki so namenjeni za komunikacijo, hkrati pa vzpostavlja orientacijski prostor za uporabnike objekta. Na južni in severni strani komunikacijske osi je v zgornjih etažah večja odprtina, ki odpira poglede v neposredno okolico in osvetljuje z naravno svetlobo dve večji čakalnici, zaključenih v komunikacijski osi, katere služnost je obenem čakalni hodnik. Manjše čakalnice so umeščene v iztekih komunikacijskih poti.



VZDOLŽNI PREREZ merilo 1:200

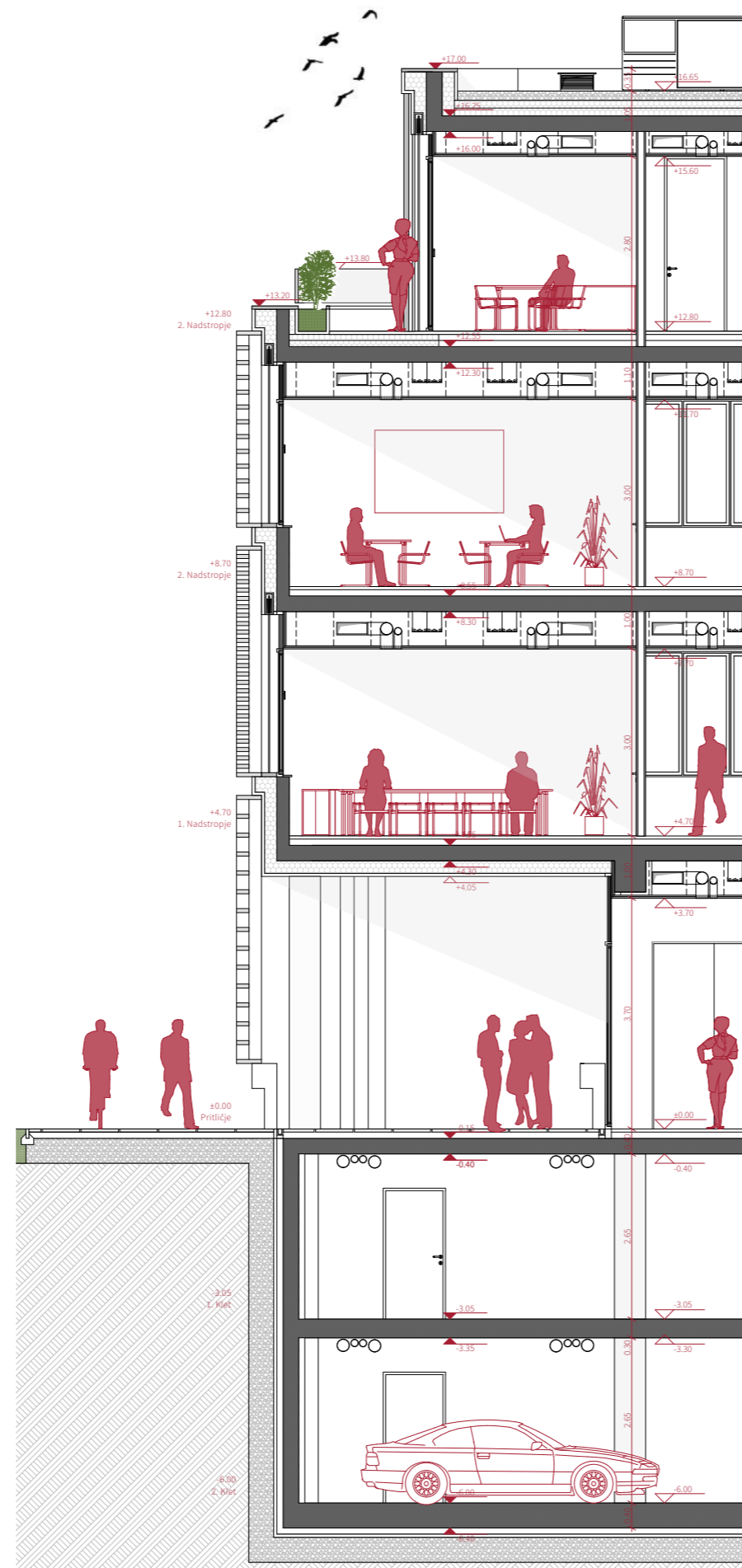
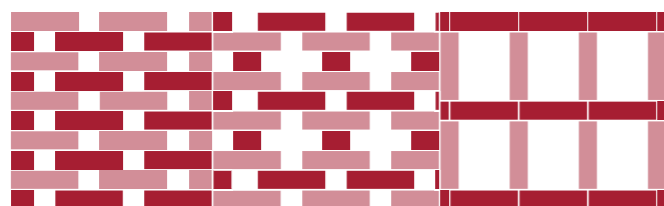


PREČNI PREREZ merilo 1:200

ZASNOVA FASADE

Gradnja IC ZDL Metelkova se načrtuje na območju Tabor v Ljubljani, ki ima značilen karakter, katerega želimo v največji meri spoštovati s predlagano rešitvijo.

Nov Izobraževalni center Zdravstveni dom Ljubljana - Metelkova je kompakten objekt, ki z obliko volumna tvori mestno ulico in s svojo pojavnostjo krepi duh območja. Opečna fasada predstavlja sodobno interpretacijo opečnih gradenj, ki so prisotne v bližnji okolici. Objekt s tem dobi jasno prepoznavno podobo in predstavlja orientir v prostoru, hkrati pa spoštuje karakter mestnega tkiva Tabora.



FASADNI PAS merilo 1:100

DELOVNO UGODJE

Stebni konstrukcijski sistem ter dvokoridorna zasnova etaž omogočata, da so vsi prostori, navkljub morebitnim modifikacijam tlorisne razporeditve, naravno osvetljeni. Preko zgornjih etaž so zasnovani svetlobni jaški, atriji z zelenjem, ki ustvarjajo prijetnejše delovno okolje.

Etažne višine prostorov so dovolj visoke, prav tako je povsod predvidena centralna rekuperacija za najboljše delovno ugodje.

Fasada je zasnovana kot dvojna opna - modularen transparenten plašč ter opečni fasadni moduli, ki omogočajo senčenje, odboj hrupa ter preprečevanje pogledov v ambulante itd. Jasne in hitre povezave omogočajo enostavno izvajanje storitev.

AKTIVNE REŠITVE V OBJEKTU

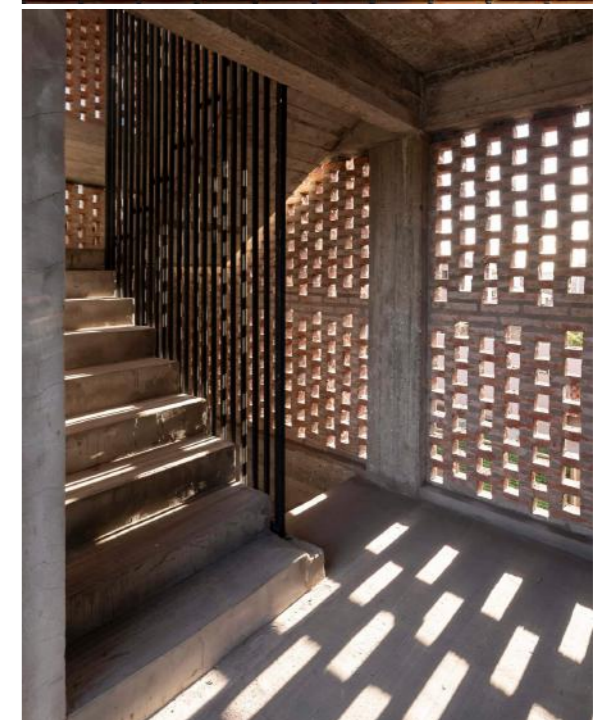
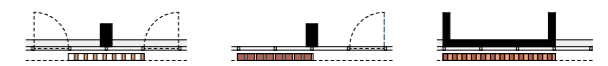
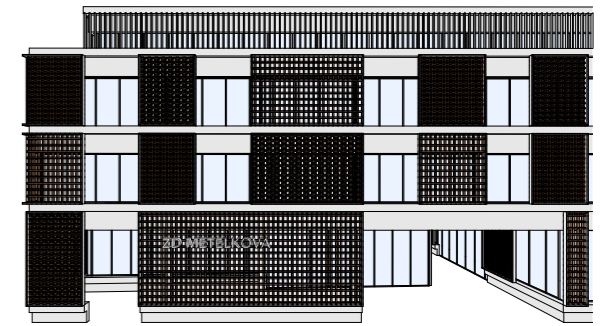
V novogradnji je predvideno prezračevanje s centralno rekuperacijo. Ogrevanje in hlajenje prostorov je predvideno s stropnim panelnim sistemom, ki prav tako omogoča uporabo odpadne toplote za ogrevanje sanitarne vode.

PASIVNE REŠITVE V OBJEKTU

Fiksna senčila oz. opečni paneli, ki blokirajo visoko pletno sonce in prepuščajo nizko zimsko sonce. Paneli se vedno nahajajo ob stebri in so različno oblikovani, glede na potrebe po zasebnosti v prostoru - od najbolj transparentne (čakalnice) do najbolj zaprte "opečnate čipke" (ambulanta). Dodatno senčenje prostorov je omogočeno z zunanjimi pomičnimi senčili.

Zeleni atriji omogočajo prezračevanje - poletno hlajenje s konvekcijskim prezračevanjem. Zelena streha preprečuje pregrevanje objekta.

Kakovostno izoliran fasadni ovoj ter racionalno dimenzionirane okenske odprtine (površina oken se lahko prilagodi potrebam prostorov, delež polne in transparentne opne je lahko variabilen, saj zasnova fasade omogoča prilagajanje ter racionalizacijo površin zasteklitev.



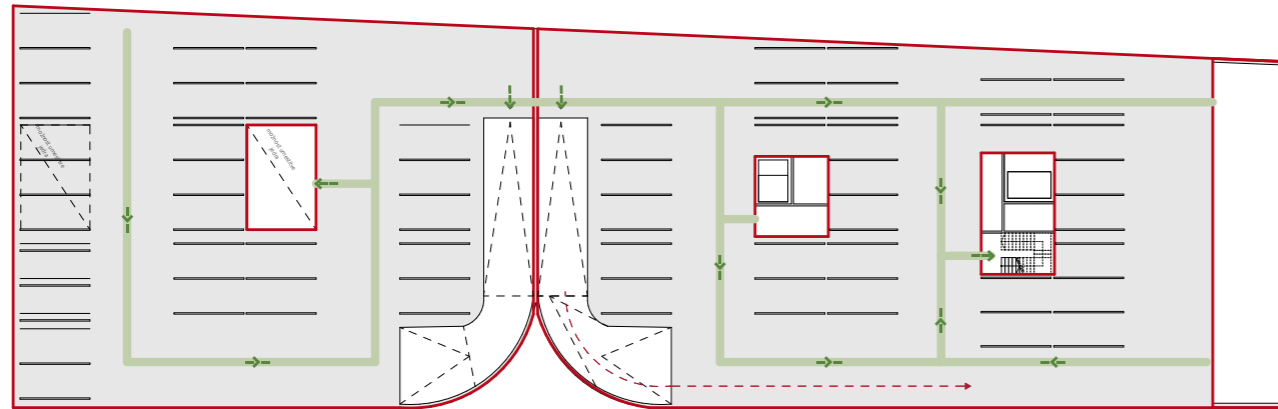


JUŽNA FASADA merilo 1:200



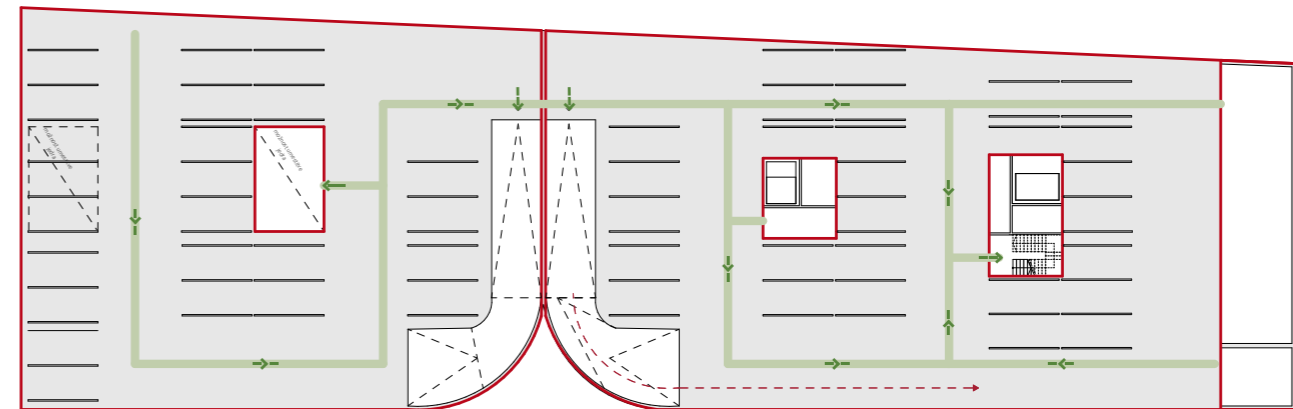
VZHODNA FASADA merilo 1:200

HEME POŽARNE VARNOSTI



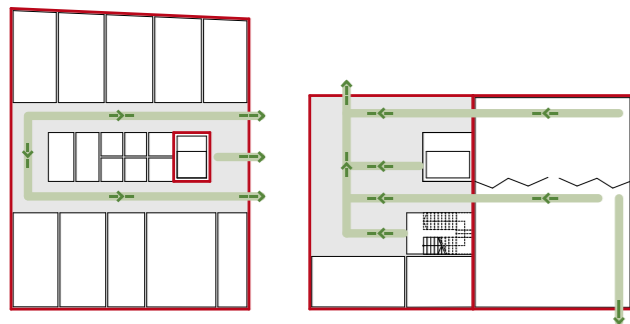
2. KLETNA ETAŽA

POSAMEZNA FAZA KLETNE ETAŽE PREDSTAVLJA SVOJ LOČEN POŽARNI SEKTOR. STROJNICA JE LOČEN SEKTOR. KOMUNIKACIJSKA JEDRA SO PRAV TAKO LOČENI SEKTORJI - V GARAŽI 2. FAZE SO ZGOLJ NAKAZANE MOŽNE POZICIJE POŽARNIH JEDER.



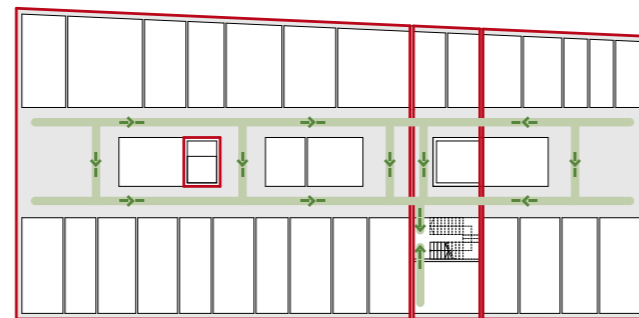
1. KLETNA ETAŽA

POSAMEZNA FAZA KLETNE ETAŽE PREDSTAVLJA SVOJ LOČEN POŽARNI SEKTOR. KOLESARNICA Z DIZEL AGREGATOM STA LOČEN SEKTOR. KOMUNIKACIJSKA JEDRA SO PRAV TAKO LOČENI SEKTORJI - V GARAŽI 2. FAZE SO ZGOLJ NAKAZANE MOŽNE POZICIJE POŽARNIH JEDER.



PRITLIČJE

VOLUMNA V PRITLIČJU STA LOČENA POŽARNA SEKTORJA (CPZOND IN OSTALI). GLAVNI VHOD JE SKUPAJ S STOPNIŠČEM, SANITARIJAMI IN GARDEROBAMI LOČEN SEKTOR OD POŽARNEGA SEKTORJA PREDAVALNIC.



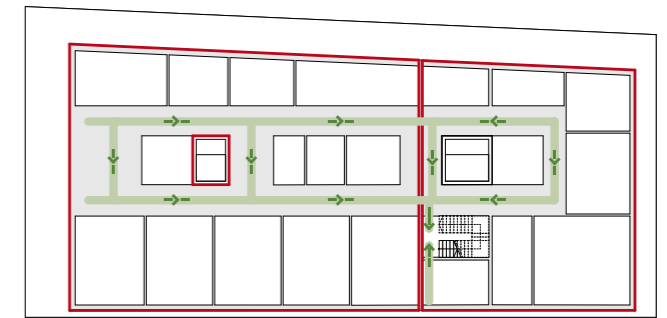
1. NADSTROPJE

ZASNOVA POŽARNIH SEKTORJEV JE V VIŠJIH ETAŽAH ENAKA. STOPNIŠČE, SANITARIJE, DVIGALO TER GARDEROBE PREDSTAVLJAJO POŽARNO VARNO KOMUNIKACIJSKO VOZLIŠČE, KI ETAŽO RAZDELI NA DVA LOČENA POŽARNA SEKTORJA. SKUPAJ SO TOREJ TRIJE PS.



2. NADSTROPJE

ZASNOVA POŽARNIH SEKTORJEV JE V VIŠJIH ETAŽAH ENAKA. STOPNIŠČE, SANITARIJE, DVIGALO TER GARDEROBE PREDSTAVLJAJO POŽARNO VARNO KOMUNIKACIJSKO VOZLIŠČE, KI ETAŽO RAZDELI NA DVA LOČENA POŽARNA SEKTORJA. SKUPAJ SO TOREJ TRIJE PS.



TERASNA ETAŽA

V TERASNI ETAŽI STA ZGOLJ DVA POŽARNA SEKTORJA: STOPNIŠČE, SANITARIJE, DVIGALO TER PROSTORI NA SEVERNEM DELU OBJEKTA SO EN POŽARNI SEKTOR, PREOSTANEK ETAŽE PA DRUG POŽARNI SEKTOR.

INFORMATIVNA PONUDBA

INFORMATIVNA PONUDBA ZA IZDELAVO PROJEKTNE DOKUMENTACIJE ZA
JAVNI, PROJEKTNI, ENOSTOPENJSKI NATEČAJ ZA IZBIRO STROKOVNO NAJPRIMERNEJŠE
REŠITVE ZA PROJEKT:

IZOBRAŽEVALNI CENTER ZDL METELKOVA

Št. informativne ponudbe 26-05/2022, z dne 26.05.2022

Skupaj Pogodbena cena brez ddv: 490.000,00 EUR

TABELA POVRŠIN

POVZETEK POVRŠIN Z OCENO INVESTICIJE

	NALOGA	NATEČAJNA REŠITEV
SKUPNA POVRŠINA OBJEKTA (m²)		
NETO TLOORISNA POVRŠINA	2.920,8	5.440,2
OCENJENA BRUTO TLOORISNA POVRŠINA	3.651,0	3.300
RAZMERJE NTP:BTP	0,8	1
RAZMERJE KOMUNIKACIJE:NTP	0,1	0

SEŠTEVEK PO POSAMEZNIH SKLOPIH (NTP - m²)

	NALOGA	NATEČAJNA REŠITEV
A - IRROZ	1.034,4	1.092,1
B - CPZOND	332,4	329,5
C - CENTER ZA MEDICINO DELA	733,2	804,1
D - RAZVOJNE AMBULANTE	550,8	603,1
E - KLETNI / SERVISNI PROSTORI	270,0	2.611,5

velikost parcele 1.471 m²

FAKTOR ZAZIDANOSTI - FZ (%)	največ 70	70,0%
FAKTOR IZRABE - FI	največ 2,5	2,2
FAKTOR ZELENIH POVRŠIN (%)	vsaj 10	10,2%

ZAZIDANA POVRŠINA ZA FZ (m ²)*	1.030
BRUTO TLOORISNA POVRŠINA ZA FI (m ²)**	3.300
ZELENE POVRŠINE ZA FZP (m ²)	150
TLAKOVANE POVRŠINE***	340

*OPN MOL 19. član: Pri tlorisni projekciji zunanjih dimenzij najboj izpostavljenih delov stavbe nad tlerenom se ne upoštevajo balkoni, ki segajo iz fasade stavbe, in napušči. Upoštevajo pa se površine tlorisne projekcije največjih zunanjih dimenzij vseh enostavnih in nezahvalnih objektov nad tlerenom ter površine vrtov v klet in livazah iz klet.

**OPN MOL 17. člen: V izračunu FI se ne upoštevajo BTP klet, ki so namenjene servisnim prostorom objekta (garaže, kolesarnice in prostori za instalacije).

*** V oceno investicije stroška investicije v komunalno opremo objekta (napeljavne, dovodi...)

ŠTEVILO PARKIRNIH MEST ZA MOTORNI PROMET*	40
ŠTEVILO PARKIRNIH MEST ZA GIBALNO OVIRANE*	12
ŠTEVILO PARKIRNIH MEST ZA KOLESA*	175

* Vpisje se le število parkirnih mest na natečajnem območju

ŠIFRA ELABORATA

FL575

OCENA INVESTICIJE

Σ OBJEKT (€)	6.538.949,5
€/m ² NTP	1.202,0
€/m ² BTP	1.981,5
Σ ZUNANJA UREDITEV (€)	24.500,0

ocena €/m² NTP skupaj €

1.850	2.020.385,0
1.850	609.575,0
1.850	1.487.585,0
1.850	1.115.679,5
500	1.305.725,0

ocena €/m² skupaj €

50	7.500,0
50	17.000,0

A

INŠTITUT ZA RAZISKAVE IN RAZVOJ OSNOVNEGA ZDRAVSTVA - IRROZ

	SKUPNA NALOGA		SKUPNA PREDLOG	
	Σ št.	Σ m ²	Σ št.	Σ m ²
	35	1.034,4	17,0	1092,1
			Δ št.	Δ m ²
			-18,0	57,7

	št.	m ²	Σ	št.	m ²	Σ	opombe
UČNI DEL							
A01 Sprejemna avla (pritičje) Za hitri sprejem 30 ljud, nekaj stolk. Nima namena čakalnica, le sprejem skupin za izobraževanje in umerjanje obiskovalcev.	1	90,0	90,0	1	78,7	78,7	
A02 Garderoba obiskovalci (pritičje) Prostor za 36 omari in preoblečne (klop).	1	12,0	12,0	1	43,0	43,0	Zraven vliet tudi prostor za recepcijo.
A03 Sanitarje obiskovalci (pritičje) Loži M.Z. dve pri (obstoječe) iz garderobe za obiskovalce (IRROZ). Obisk do največ 10 ljud hitri (med odmor).	1	12,0	12,0	2	7,6	15,2	
A04 Predavalnica 1 Predavalnica 1 je od predavalnice 2 ločena s prečno steno, ki omogoča združitev obeh predavalnic.	1	135,0	135,0	1	105,0	105,0	
A05 Predavalnica 2 Gl. opomba pri A04.	1	60,0	60,0	1	65,0	65,0	
A06 SIM soba V simulacijski sobi potekajo simulacije urejenih situacij (obvladovanje nesreče...). Prostor mora omogočati praktično vzpostavitev različnih ambientov (npr. obvladovanje osebe v glavnem klubcu, ki se jih vzpostavi iz zvočnega (gospodje tema, stiskanje), vizualnimi (trupa, glabaja) in drugimi učniki (smrad, umetna kri). V prostoru poteka učenje ravnanja v urejenih situacijah, ki jih vodi inštruktor. Le-ta se potem umakne in manjša skupina udeležencev izvede vajo, ki jo opazuje inštruktor (v A08 kontrolni sobi) in ostali udeleženci (A09 debriefing sobe), zaradi česar je prostor opremljen s prenosom zvoka in slike. Prostor naj bi bil poldoben prostoru za intervencije v bolnišnicah. Opremljenost in ostale značilnosti prostora: - zasklepljeno profil hodnik, da se vidi dogajanje, - široka vrata za uvoz bolniške postelje, - delo tudi z živimi pacienti in lubami (različne stopnje podobnosti ljudem), - prostor za postavitve dveh postelj, - vključuje dva armacijska vozilca, - obodne stene morajo biti nosilne (pritrjevanje luči, ekg...), - vili, obj., - medicinski plini nameščeni v parapetnem kanalu in v jeklenki (kot je to pri urejenem vozilu), - prostor mora biti dobro prezračen, - zaščiteno okno (kljub zaščitni po popolni zaščitni) in pogled nazven, - za skupno do 12 oseb in 2 inštruktorje.	2	30,0	60,0	2	31,2	62,4	
A07 Medijski center Za izvajanje in simulacijo mediacije. En prostor, ki se razdeli v dva enaka dela.	1	25,0	25,0	1	31,0	31,0	
A08 Kontrolna soba Delovno mesto za računalnik oz. nadzorni sistem, od koder je dober pregled na simulacijsko ali medijsko sobo. Vhod iz SIM sobe in neposredna vidna povezava (zasklepljen - prosto v eno smer), služi za nadzor SIM sobe in medijske sobe. Kontrolna medijske sobe mora zagotavljati zasebnost, ko poteka dejanska mediacija (zastranje stika med kontrolno in medijsko sobo).	1	5,0	5,0	1	24,0	24,0	
A09 Debriefing soba Soba za 10 - 12 ljud in enega inštruktorja. Prostor mora biti udoben in pomirjujoč - sproščena atmosfera omogoča hitro komunikacijo napak. Razporečitev sedišč v obliki črke U, obrnjen tako, da je mogoče opazovanje dogajanja v SIM sobi na velikem ekranu. Priporočeno, da ima prostor tudi dnevno svetlobo. Dostop le s hodnika.	2	25,0	50,0	2	24,0	48,0	
A10 Simulacija travme (prehospital) Zunanji paviljon ali notranji prostor oz. kombinacija in obdobja, zelo robusten (selfat ali betoni), delno ogrevan, dobro akustično izolirano (simulacija nesreče vključuje motorje, avtomobile, umetno kri, obje, kar je potrebno enostavno namestiti in odstraniti). Opremljenost in ostale značilnosti prostora: - umestitev na terasi ali na dvorišču, - urečitev scene z rešilnim vozilom, avtom, kolesom, motorjem, hodi... - povezava s kontrolno sobo preko video povezave, če vidna ni mogoča, - možnost popolne zatemnitve in premočne svetlobe, - program poteka celo leto, zato je vpiliv vremena pomemben, - izvedba simulacij tudi v rešilnem vozilu (gaganje, tresenje...).	1	90,0	90,0	1	90,1	90,1	
A11 Skladišče za lutke Za 14 do 20 lutk, teža 70 - 90 kg. Idealno na vršijem regalu, blizu SIM sobe (prevoz z bolniško posteljo - upoštevati pri velikosti divgal, če prostor ni na isti etaži kot SIM sobe). Omara za oblike za lutke. Lažko del skladišča, kar dovoljuje manjšo kvadrato.	1	10,0	10,0	1	11,0	11,0	
A12 Skladišče Blizu SIM sobe (skladiščenje in umirvanje pripomočkov), širina vhoda min. 1,2 m. Vhodni INOK umirvanik za čiščenje lutk in opreme, vključuje hladnik.	2	30,0	60,0	2	22,0	44,0	
A13 Čajna kuhinja Vilaj za malico ene skupine udeležencev (12 ljud), inštruktorja in enega od zaposlenih. Dvigljena miza z barskimi stoli v sredini. Namen ni le malica, temveč nadaljevanje učnega procesa in izmenjava mnenj ter idej. Deluje kot osrčje IRROZA.	1	25,0	25,0	1	23,1	23,1	

A14	Sanitarije obiskovalci Ložiš MŽ, dve prti. V prostih SIM centra. Obisk do največ 10 ljudi hkrati (med odmor).	1	10,0	10,0	2	6,2	12,4
A15	Komunikacije 20% neto, brez posebnosti. Dvigalo mora omogočati uporabo bolniške postelje (prevze tulke).	1	128,8		1	14,0	14,0
SLUŽBENI DEL							
A16	Tajništvo Oprto tajništvo za 2 delovni mesti (SIM in IRROZ). Pregled nad vhodnim delom in blizu predstojnika IRROZ.	1	6,0	6,0	1	13,9	13,9
A17	Sejna soba Za okoli 20 oseb.	1	20,0	20,0	1	19,9	19,9
A18	Pisarna 1 - predstojnik Eno delovno mesto, vključuje manjšo sejno mizo za 5 ljudi.	1	20,0	20,0	1	20,0	20,0
A19	Pisarna 2 - raziskovalci Pet delovnih mest.	2	30,0	60,0	2	30,0	60,0
A20	Pisarna 3 - koordinator SIM Eno delovno mesto, vključuje manjšo sejno mizo za 5 ljudi. V bližini pisarne 4 in 5.	1	20,0	20,0	1	21,0	21,0
A21	Pisarna 4 - inštruktorji SIM Tri delovna mesta.	1	20,0	20,0	1	21,0	21,0
A22	Pisarna 5 - trženje Eno delovno mesto. V bližini A18.	1	12,0	12,0	1	10,1	10,1
A23	Pisarna 6 Eno delovno mesto.	5	8,0	40,0	5	8,5	42,5
A24	Sanitarije zaposleni Le za IRROZ, delno uporabljajo tudi sanitarije obiskovalcev v SIM centru.	1	8,0	8,0	2	3,0	6,0
A25	Garderoba zaposleni Garderobne omarice za inštruktorje, obešalniki za ostale zaposlene. Vključiti prho.	2	6,0	12,0	2	7,7	15,4
A26	Komunikacije 20% neto, brez posebnosti. Dvigalo mora omogočati uporabo bolniške postelje (prevze tulke).	1	43,6		1	195,4	195,4

B

CENTER ZA PREPREČEVANJE ODVISNOSTI OD PREPOVEDANIH DROG - CPZOND

	Št.	m²	Σ	SKUPAJ NALOGA		SKUPAJ PREDLOG		opombe
				Št.	Σm²	Št.	Σm²	
				Δ št.	Δm²	Δ št.	Δm²	
	17	332,4			14,0	329,5		
					-3,0	-2,9		
	št.	m²	Σ	št.	m²	Σ	opombe	
B01	Čakalnica - avla Za okoli 20 ljudi, sedišč lahko manj. Čakanje je kratkotrajno. Blizu glavnega vhoda. Vsi deli delno nadzor nad prostorom.	1	25,0	25,0	1	8,0	8,0	
B02	Razdeljevalnica V razdeljevalnici uporabniki prejmejo odmere metadona ali druge substance. Pred prejemom sestra preveri istovetnost, izda odmere in nadzoruje zaužitje. Ločitev razdelkov, varnost zaposlenih in nemotnje tako zaposlenih kot uporabnikov je ključna za hitro in natančno postopek razdeljevanja. Enoten prostor, ločen na tri razdelke B – 10 m² z vhodom za pacienta, zadaj skupen prostor za zaposlene in povezava z back-office. Varnost je pomembna. Iz tega prostora se ne sme videti selov. Zadržena enosmerna pot v razdeljevalnico in iz nje na prsto.	1	35,0	35,0	1	35,2	35,2	
B03	Back-office Večan neposredno na razdeljevalnico. Vključuje večji hladnik za metadon, prostor za sef (2 x 180x60x200) z narkotiki (skrito pred pogled), prostor za 2 delovni mesti. Vključuje prostorisko za vozček iz lekarn (drevena dostava).	1	20,0	20,0	1	20,1	20,1	
B04	Prostor za administrativni sprejem Prostor za eno delovno mesto sestra, ki služi vsem ambulantem. Dobra preglednost.	1	10,0	10,0	1	8,9	8,9	
B05	Dokumentacija Za kartoteka, cca. 12 omar 40/60/150 cm	1	12,0	12,0	1	10,4	10,4	
B06	Prostor za sef Ločen ali del back-offica, skrit. Blizu dostave zdravil in dnevne odvzemu. Lahko skrita risa na hodniku.	1	2,0	2,0	1	2,0	2,0	
B07	Ambulanta Dve za zdravnika, ena za psihologa, ena za psihiatra. Omogočiti varnost zaposlenih (pobeg v primeru nesilnih izbruhov - uporabnik se ne more postaviti med zdravnika in edini izhod iz prostora). Predlog dvojnega hodnika (zadnji hodnik povezuje ambulante), za pobeg v obeh smereh.	4	20,0	80,0	4	21,8	87,2	
B08	Preiskovalnica Za EKG in druge meritve. Deluje tudi kot opazovalnica ob epileptičnih napadih.	1	15,0	15,0	1	15,1	15,1	
B09	Odvzem urina Dve stranišča s steklom za opazovanje, brez univalnika in milnika (uredi se pred prostorom oddaje urine). Ena sestrazdravnika opazuje enega pacienta. Vključuje okence za predajo vzorca in puči za test vzorca in vnos v kartoteko.	1	10,0	10,0	1	6,7	6,7	
B10	Mala sejna soba Za sestanke osetja (10 ljudi) in skupinsko terapijo. Večnamenski prostor za zabavo, a v osnovi timski prostor.	1	25,0	25,0	1	23,0	23,0	
B11	Prostor za počitek s čajno kuhinjo Čajna kuhinja in prostor za malico. Neformalno druženje cele ekipe zjutraj do 10 ljudi.	1	25,0	25,0	1	24,0	24,0	
B12	Sanitarije zaposleni Ložiš po spolu, zaposlene pretežno ženske.	1	8,0	8,0	1	6,3	6,3	
B13	Sanitarije obiskovalci Blizu čakalnice. Uporabniki tudi brezdomci, za katere je to edini sanitarni prostor.	1	10,0	10,0	1	6,3	6,3	
B14	Komunikacije 20% neto, brez posebnosti razen zagotavljanja varnosti zaposlenih.	1	55,4		1	76,3	76,3	

C

CENTER ZA MEDICINO DELA, ŠPORTA IN PROMETA

SKUPAJ NALOGA		SKUPAJ PREDLOG	
Št.	Σ.m ²	Št.	Σ.m ²
35	733,2	31,0	804,1
		Δ.št.	Δ.m ²
		-4,0	70,9

	št.	m ²	Σ	št.	m ²	Σ	opombe
C01	Čakalnica Ni namenjena daljšemu čakanju na sprejem, temveč le prehajanju in razvrščanju med posameznimi testiranj, kar zahteva preglednost in kratkotrajno čakanje. Lahko oblikovano kot del komunikacijskih površin. Umestiti prostor za obelalnice (do 20). Prostor za čakanje je lahko razdeljen na več mest.	1	50,0	50,0	2	24,0	48,0
C02	Sprejemni pult z dokumentacijo Prostor s pultom za administrativni sprejem pacientov. Zastekljeno, okenca za izdajo dokumentov. Okrbuje vse ambulate. Podleg karstičnih omar še pisarniška oprema (multifunkcijska naprava...). Sprejem, obdelava in oddaja mrogih karstov, ki jih prejmejo pred pregled od osebnih zdravnikov uporabnikov, zato je organizacija prostora pomembna za učinkovito in zbrano delo.	1	30,0	30,0	1	21,3	21,3
C03	Arhiv Vežano neposredno na sprejemni pult. Arhiv je lahko v klet, v tem primeru del dokumentacije ostane pri sprejemnem pultu (ok. 10 m ² ob CO2, 10 m ² v klet).	1	18,0	18,0	1	10,3	10,3
C04	Ambulanta Ambulate morajo omogočati nekoliko več prostora zaradi izvajanja nekateri pregledov (npr. sklerotizacija, poslušanje šepetanja). Najdolge stranice naj bodo dolge minimalno 6 m. V ambulanti je vključena garderobna niša za uporabo pacientov (stol in obelalnik, ki se jih zastrje z zaveso). Vsaka ambulanta je vezana na eno sestriško sprejemno pisarno. Dve od ambulat sta mentorski – ene ambulanta, kjer dela specializant, je povezana z ambulanto zdravnika (preko sestriške pisarne).	8	20,0	160,0	8	19,7	157,6
C05	Sestriška pisarna Prostor sestri za ambulanto. En prostor pokriva eno ambulanto, razen za mentorsko ambulanto, kjer sestriška pisarna pokriva dve ambulanti. Eno delovno mesto. Prostor za del dokumentacije (kartoteka omara).	6	16,0	96,0	6	16,5	99,0
C06	Ambulanta psihologa Visoka akustična zaščita. Omogočijo pogov psihologa ob naslennem vedenju pacienta – možen drugi izhod v sosednjo ambulanto (akustično izolirano). Večja miza ob steni (min. 2 m) za napravo CRD. Opremljenost in oblikovanje, ki daje vtis kabine namesto ambulante.	2	20,0	40,0	2	20,0	40,0
C07	Testirna Prostor za izvajanje pisnih testov pacientov (vsaj za 6 oseb hkrati). Prihajo od 5 minut do 2 uri (potreben stik z dnevno svetlobo). Potreben nadzor nad pacient (prepevovano zapisovanje ipd.), vizualna povezava preko zrcalnega stekla ali preko kamere (vezano na ambulanto psihologa ali ločen prostor za opazovanje).	1	35,0	35,0	1	35,6	35,6
C08	EKG + spirometrija Postelja za pacienta, dostopna z dveh strani. Vključena garderobna niša s stolom in obelalniki. Eno delovno mesto s pisano mizo.	2	15,0	30,0	2	15,0	30,0
C09	Pregled vida Lahko ožji prostor z delovnim mestom in napravo za pregled (stol na vsaki strani naprave).	2	8,0	16,0	2	9,0	18,0
C10	Pregled vidnega polja Ožji prostor z delovnim mestom in napravo (stol na vsaki strani naprave).	1	8,0	8,0	1	9,0	9,0
C11	Tiha soba z audiogramom Soba audiogram zunanji dim. 130 x 130 cm. Delovno mesto ob audiogramu (okenca s pogledom v audiogram).	1	18,0	18,0	1	17,0	17,0
C12	CRD soba Blizu ambulanti psihologov. Vključuje daljšo mizo za CRD napravo (min. 2,5 m).	1	10,0	10,0	1	14,7	14,7
C13	Odvzem krvi in urina Skupaj z metaloznim centrom v prtilišču. Prostor mora omogočiti nadzor nad odvzemom. Le odvzem vzorca in spravo do prevzema dnevni vzorci.	1	6,0	6,0	1	9,0	9,0
C14	Timska soba Za oddelčne sestanke, 20 oseb.	1	30,0	30,0	1	29,0	29,0
C15	Prostor za počitek s čajno kuhinjo	1	20,0	20,0	1	21,5	21,5
C16	Sanitarje zaposleni Ločilo po spolu, upoštevati visok delež žensk.	1	10,0	10,0	2	3,2	6,3
C17	Sanitarje pacienti Določiti površino, sledi m ² po standardu (enakomerna porazdelitev)	1	10,0	10,0	2	6,2	12,4
C18	Garderoba zaposleni Visoke garderobne omare, klopi	1	14,0	14,0	2	7,7	15,4
C19	Skladišče Potrebni material, ni zahtev glede sterilnosti	1	10,0	10,0			0,0
C20	Komunikacije 20% neto, brez posebnosti	1		122,2	1	210,0	210,0

D

RAZVOJNE AMBULATE

SKUPAJ NALOGA		SKUPAJ PREDLOG	
Št.	Σ.m ²	Št.	Σ.m ²
22	550,8	20,0	603,1
		Δ.št.	Δ.m ²
		-2,0	52,3

	št.	m ²	Σ	št.	m ²	Σ	opombe
D01	Čakalnica Čakalnica za manjše število oseb s prostorom za hrambo otroških vozilov (lahko vključeno v komunikacijske površine kot razširitev hodnikov).	1	10,0	10,0	1	16,3	16,3
D02	Sprejemni pult z dokumentacijo Prostor s pultom za administrativni sprejem pacientov. Zastekljeno, okenca za izdajo dokumentov. Okrbuje vse ambulate. Podleg karstičnih omar še pisarniška oprema (multifunkcijska naprava...).	1	12,0	12,0	1	14,9	14,9
D03	Arhiv Vežano neposredno na sprejemni pult. Če se del dokumentacije pretači v arhiv. Arhiv je lahko v klet, v tem primeru del dokumentacije ostane pri sprejemnem pultu (ok. 5 m ²).	1	10,0	10,0	1	10,3	10,3
D04	Razvojna ambulanta Ambulanta vključuje bledih mizo (200x100 cm), del stena z ogledalom (brez opreme pred steno), prostor za blazine in omare za pripomočke. V ambulanti je eno delovno mesto (miza z računalskim).	1	25,0	25,0	1	24,3	24,3
D05	Sestriška pisarna Prostor sestri za ambulanto. Prostor je opremljen s previjalno mizo in letnico za tehtanje otrok, ter karstično omara.	1	16,0	16,0	1	17,7	17,7
D06	Pisarna diplomirane medicinske sestre Pisarna za diplomirano medicinsko sestro.	1	12,0	12,0	1	13,0	13,0
D07	Ambulanta nevrofizioterapevta Potrebna oprema v prostoru: ripast, klopi, oblačilne kocke, stopnice, bledih miza, umivalnik v niši. Delovno mesto za računalnik naj bo v niši ali predprostoru, tako da omogoča "aktiviranje" zdravniškega (igra opazovanje otroka).	3	35,0	105,0	3	30,2	90,6
D08	Ambulanta delovnega terapevta Učnejše fine motorike, delo preko igre. Potrebna oprema: večja omara za pripomočke, večje ogledalo (kot ostale ambulate), miza za globalno ovirane otroke, umivalnik za otroke (učerje) in umivalnik standardne velikosti. Eno od ambulant lahko nadomesti senzorna soba (D13).	2	35,0	70,0	2	30,2	60,4
D09	Ambulanta logopeda Delo za mizo in v globino po prostoru. Veliko komunikacije je še neverbalna. Delo zahteva več prostora zaradi pacientov z motnjami v pozornosti in koncentraciji in zaradi soboljubnega z delovnim terapevtom. Zaradi voderjskih izbruhov je vključen prostor za igro, umiritev ipd. Navedena površina je minimalna. Možna navezava na senzorno sobo, s čimer se zagotovi dovolj prostora za delo ob minimalni površini.	1	20,0	20,0	1	20,5	20,5
D10	Ambulanta specialnega pedagoga Ene delovno mesto s prostorom za razgovore. Prilagojeno za delo z otroki.	1	25,0	25,0	1	25,0	25,0
D11	Ambulanta socialnega delavca Ene delovno mesto s prostorom za razgovore.	1	16,0	16,0	1	16,0	16,0
D12	Ambulanta psihologa Ene delovno mesto s prostorom za razgovore. Prilagojeno za delo z otroki.	1	16,0	16,0	1	15,7	15,7
D13	Senzorna soba Možnost povezave na ambulanto logopeda. Lahko nadomesti eno od ambulant delovnega terapevta.	1	45,0	45,0	1	42,4	42,4
D14	Skladišče Manjše skladišče za pripomočke in sanitarni material.	1	10,0	10,0	1	7,2	7,2
D15	Timska soba Za oddelčne sestanke, 20 oseb. Vključuje čajno kuhinjo.	1	30,0	30,0	1	27,4	27,4
D16	Garderoba zaposlenih Visoke garderobne omare, klopi	1	10,0	10,0	2	3,5	7,0
D17	Sanitarje zaposleni Ločilo po spolu, upoštevati visok delež žensk.	1	12,0	12,0	1	4,0	4,0
D18	Sanitarje pacienti Ločilo po spolu.	1	15,0	15,0	2	5,2	10,4
D19	Komunikacije 20% neto, brez posebnosti (gl. opis D01 čakalnica)	1		91,8	1	180,0	180,0

E

KLETNI in SERVISNI PROSTORI

		SKUPAJ NALOGA		SKUPAJ PREDLOG	
		Št.	Σ m ²	Σ Št.	Σ m ²
Ocejena neto površina ne vključuje vseh površin, ki so zahtevane za navedeni program.		9	270,0	6,0	2611,5
				Δ Št.	Δ m ²
				-3,0	2341,5

	Št.	m ²	Σ	Št.	m ²	Σ
E01	Parkirna mesta za osebna vozila Minimalno ali maksimalno število parkirnih mest ni določeno; želja je po čimbolj učinkoviti izrabi kletnih površin za čimvečje možno število parkirnih mest. Število parkirnih mest se vpíše v zavitek POVZETEK.	1	0,0	0,0	1	2246,0
E02	Kolesarnica Minimalno število parkirnih mest za kolesa je 145; želja je po čimbolj udobni in čimlažje dostopni ter varovani kolesarnici. Število parkirnih mest za kolesa se lahko razdeli med pristižje in klet ter izven objekta. Število parkirnih mest se vpíše v zavitek POVZETEK.	1	0,0	0,0	1	73,6
E03	Strojnica 1 Prostor za ogrevanje, razvode, zasilno napajanje, prezračevalne naprave, če so prostori umeščeni v kletni etaži. Površina je ocejena.	1	100,0	100,0	1	90,4
E04	Strojnica 2 Prostor za ogrevanje, razvode, zasilno napajanje, prezračevalne naprave, če so umeščene v zaprti prostor kot del terasne etaže ali stropa. Površina je ocejena.	1	100,0	100,0	1	100,0
E05	Severska soba Prostor za komunikacijsko opremo, serverje in UPS napajanje.	1	6,0	6,0	1	12,4
E06	Arhiv Arhivi, ki so v sklopu drugih programov, so lahko umeščeni v klet. V primeru umestitve arhiva v klet se v opombo vpíše šifro prostora, ki je navedena v preostalih programih.	1	0,0	0,0		0,0
E07	Skladišče Skladišče namenjeno vzdrževanju objekta in hranitvi začasne opreme (premišni stoli ipd.)	1	50,0	50,0	1	27,2
E08	Dizelski elektro agregat Prostor za dizelski elektro agregat. Prednost naj ima postavitve agregata izven objekta! Okvirna dimenzija agregata 2,5x1,0x1,0 m in prostora 4,5x3 m (1 m manipulacije okoli agregata).	1	14,0	14,0	1	14,9
E09	Komunikacije 20% neto, brez posebnosti	1			1	47,0

Građnja IC ZDL Metelkova se načrtuje na območju Tabor v Ljubljani, ki ima značilen karakter, katerega želimo v največji meri spoštovati s predlagano rešitvijo.

Nov Izobraževalni center Zdravstveni dom Ljubljana - Metelkova je kompakten objekt, ki z obliko volumna tvori mestno ulico in s svojo pojavnostjo krepi duh območja. Opečna fasada predstavlja sodobno interpretacijo opečnih građbenj, ki so prisotne v bližnji okolici. Objekt s tem dobi jasno prepoznavno podobo in predstavlja orientir v prostoru, hkrati pa spoštuje karakter mestnega tkiva Tabora.

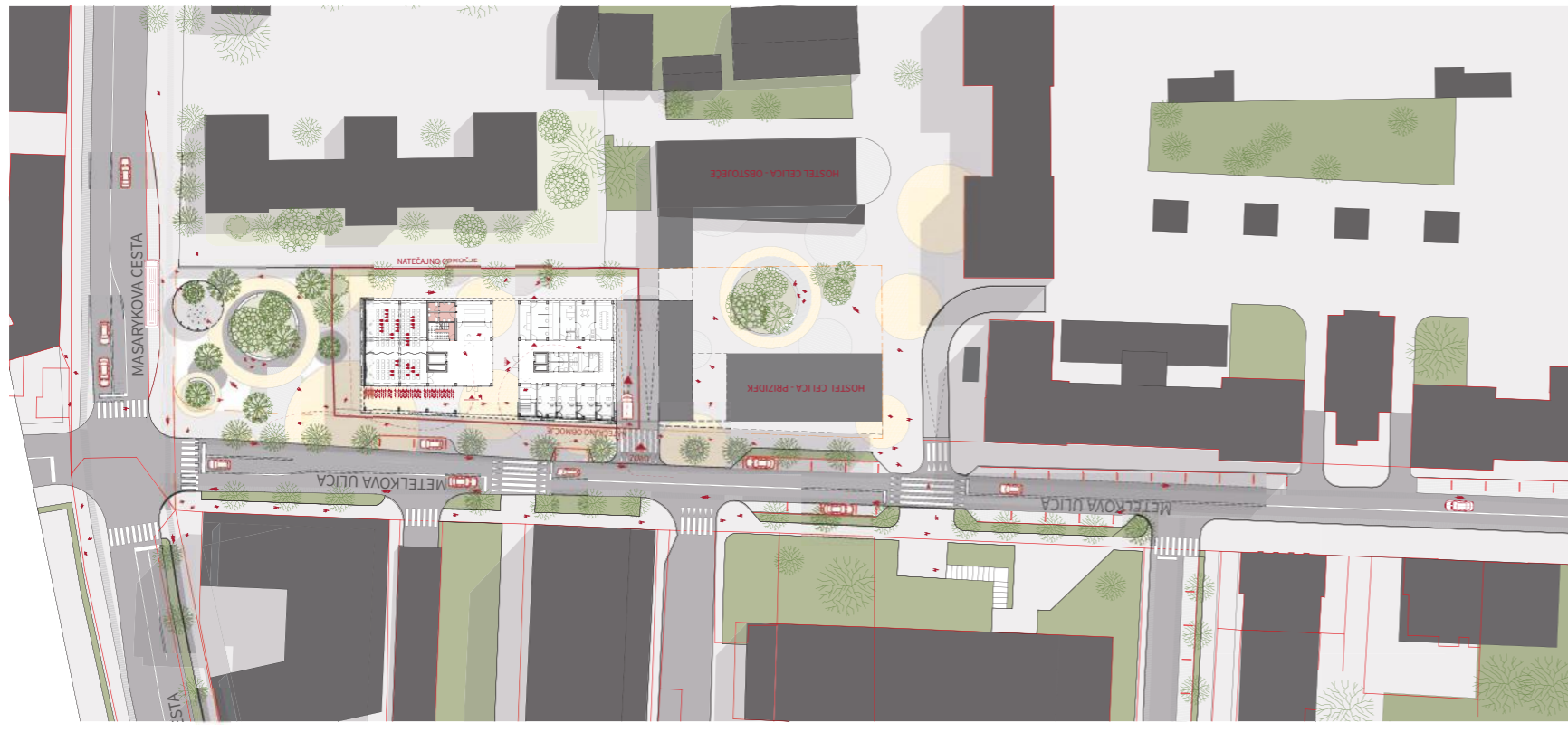
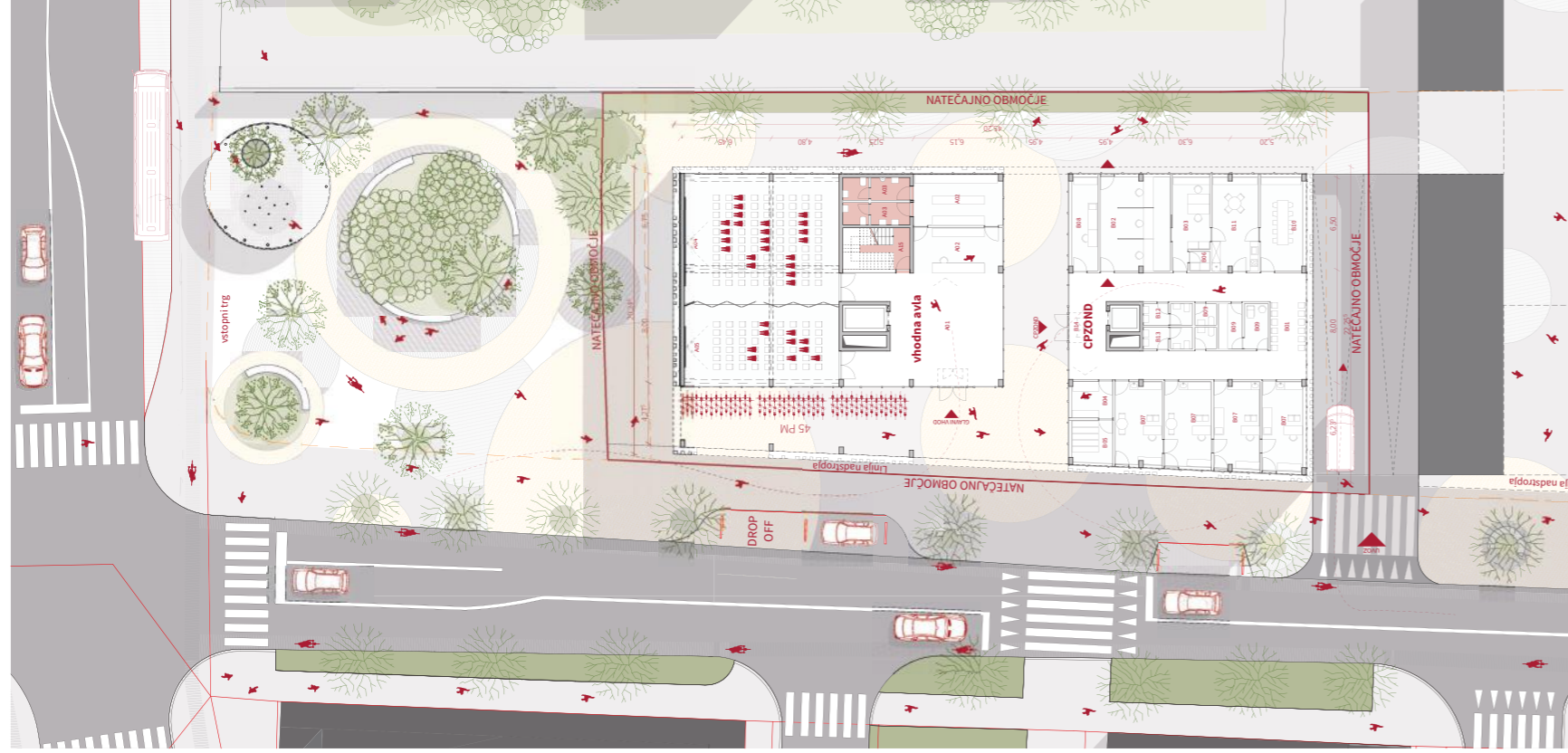


Table with 2 columns: Name, Area (m²). Rows include: 1. Klet, 2. Nadstropje, 3. Klet, 4. Klet, 5. Klet, 6. Klet, 7. Klet, 8. Klet, 9. Klet, 10. Klet, 11. Klet, 12. Klet, 13. Klet, 14. Klet, 15. Klet, 16. Klet, 17. Klet, 18. Klet, 19. Klet, 20. Klet, 21. Klet, 22. Klet, 23. Klet, 24. Klet, 25. Klet, 26. Klet, 27. Klet, 28. Klet, 29. Klet, 30. Klet, 31. Klet, 32. Klet, 33. Klet, 34. Klet, 35. Klet, 36. Klet, 37. Klet, 38. Klet, 39. Klet, 40. Klet, 41. Klet, 42. Klet, 43. Klet, 44. Klet, 45. Klet, 46. Klet, 47. Klet, 48. Klet, 49. Klet, 50. Klet, 51. Klet, 52. Klet, 53. Klet, 54. Klet, 55. Klet, 56. Klet, 57. Klet, 58. Klet, 59. Klet, 60. Klet, 61. Klet, 62. Klet, 63. Klet, 64. Klet, 65. Klet, 66. Klet, 67. Klet, 68. Klet, 69. Klet, 70. Klet, 71. Klet, 72. Klet, 73. Klet, 74. Klet, 75. Klet, 76. Klet, 77. Klet, 78. Klet, 79. Klet, 80. Klet, 81. Klet, 82. Klet, 83. Klet, 84. Klet, 85. Klet, 86. Klet, 87. Klet, 88. Klet, 89. Klet, 90. Klet, 91. Klet, 92. Klet, 93. Klet, 94. Klet, 95. Klet, 96. Klet, 97. Klet, 98. Klet, 99. Klet, 100. Klet.

Dve kletni etaži razbremenita parter v pritličju, ki je namenjen pešcem in kolesarjem

Z zasnovo kletnih etaž pod objektom se razbremeni parter v pritličju, ki je v celoti namenjen pešcem in kolesarjem. Vse potrebne površine za kolesarske dostave ter zaposeljen - se agoluje v podobnih etažah. Kletna etaža se preuči v dveh kletnih etažah.

V prvi fazi je predvidena građnja kletne etaže le pod IC ZDL Metelkova. Dovolj v garžo je urejen enosmeneni parkirni prostor za avtomobile in kolesarje. Skupaj je zagotovljenih 26 PM na etaži, torej 52 PM, od tega 12 PM za glavno ovirane osebe. Izobč iz garže je zagotovljen tudi prostor za kolesarje, ki so namenjeni avtomobilom, večja kolesarnica z dvonovojnim sistemom, prostor za kolesarske dodatke in prostor za dostavne vozičke.

V drugi fazi se građnabazi na južni del območja, pod dodatno hosta Ceka. Dovolj v garžo je urejen enosmeneni parkirni prostor za avtomobile in kolesarje. Dodajno se lahko zasnuje nageč 28 PM na etaži, kar je skupaj z garžo iz 1. faze 108 parkirnih mest.

TILORIS 1. KLETI merilo 1:500

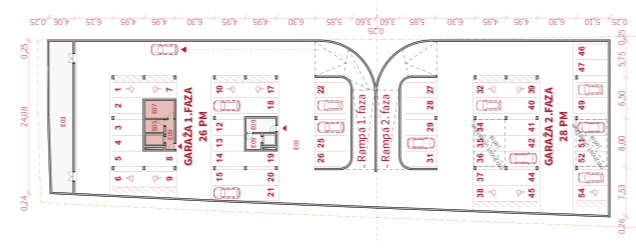


Table with 2 columns: Name, Area (m²). Rows include: 1. Klet, 2. Nadstropje, 3. Klet, 4. Klet, 5. Klet, 6. Klet, 7. Klet, 8. Klet, 9. Klet, 10. Klet, 11. Klet, 12. Klet, 13. Klet, 14. Klet, 15. Klet, 16. Klet, 17. Klet, 18. Klet, 19. Klet, 20. Klet, 21. Klet, 22. Klet, 23. Klet, 24. Klet, 25. Klet, 26. Klet, 27. Klet, 28. Klet, 29. Klet, 30. Klet, 31. Klet, 32. Klet, 33. Klet, 34. Klet, 35. Klet, 36. Klet, 37. Klet, 38. Klet, 39. Klet, 40. Klet, 41. Klet, 42. Klet, 43. Klet, 44. Klet, 45. Klet, 46. Klet, 47. Klet, 48. Klet, 49. Klet, 50. Klet, 51. Klet, 52. Klet, 53. Klet, 54. Klet, 55. Klet, 56. Klet, 57. Klet, 58. Klet, 59. Klet, 60. Klet, 61. Klet, 62. Klet, 63. Klet, 64. Klet, 65. Klet, 66. Klet, 67. Klet, 68. Klet, 69. Klet, 70. Klet, 71. Klet, 72. Klet, 73. Klet, 74. Klet, 75. Klet, 76. Klet, 77. Klet, 78. Klet, 79. Klet, 80. Klet, 81. Klet, 82. Klet, 83. Klet, 84. Klet, 85. Klet, 86. Klet, 87. Klet, 88. Klet, 89. Klet, 90. Klet, 91. Klet, 92. Klet, 93. Klet, 94. Klet, 95. Klet, 96. Klet, 97. Klet, 98. Klet, 99. Klet, 100. Klet.

Pritličje "razpade" na dva ločena volumna z ločenim programom

Dva ločena volumna združuje mesto vhoda v ZDL, kjer pod naslikanim delom objekta obsevala vstopajo v dve transportni vhodni ovi.

Table with 2 columns: Name, Area (m²). Rows include: 1. Klet, 2. Nadstropje, 3. Klet, 4. Klet, 5. Klet, 6. Klet, 7. Klet, 8. Klet, 9. Klet, 10. Klet, 11. Klet, 12. Klet, 13. Klet, 14. Klet, 15. Klet, 16. Klet, 17. Klet, 18. Klet, 19. Klet, 20. Klet, 21. Klet, 22. Klet, 23. Klet, 24. Klet, 25. Klet, 26. Klet, 27. Klet, 28. Klet, 29. Klet, 30. Klet, 31. Klet, 32. Klet, 33. Klet, 34. Klet, 35. Klet, 36. Klet, 37. Klet, 38. Klet, 39. Klet, 40. Klet, 41. Klet, 42. Klet, 43. Klet, 44. Klet, 45. Klet, 46. Klet, 47. Klet, 48. Klet, 49. Klet, 50. Klet, 51. Klet, 52. Klet, 53. Klet, 54. Klet, 55. Klet, 56. Klet, 57. Klet, 58. Klet, 59. Klet, 60. Klet, 61. Klet, 62. Klet, 63. Klet, 64. Klet, 65. Klet, 66. Klet, 67. Klet, 68. Klet, 69. Klet, 70. Klet, 71. Klet, 72. Klet, 73. Klet, 74. Klet, 75. Klet, 76. Klet, 77. Klet, 78. Klet, 79. Klet, 80. Klet, 81. Klet, 82. Klet, 83. Klet, 84. Klet, 85. Klet, 86. Klet, 87. Klet, 88. Klet, 89. Klet, 90. Klet, 91. Klet, 92. Klet, 93. Klet, 94. Klet, 95. Klet, 96. Klet, 97. Klet, 98. Klet, 99. Klet, 100. Klet.

TILORIS 2. KLETI merilo 1:500



prehodnost in dostopnost

Objekt omogoča na nivoju pritličja prehodnost v vse smeri. Želja je, da se parter parira na nivoju pritličja, kar omogoča dostopnost do vseh prostorov. Objekt je zasnovan tako, da omogoča dostopnost do vseh prostorov. Objekt je zasnovan tako, da omogoča dostopnost do vseh prostorov.

TILORIS PRITILČJA merilo 1:200



nivo pritličja

Objekt je na nivoju pritličja preoblikovan du- gega, kot v višjih etažah. Pritličje "razpade" na dva ločena volumna z ločenim programom. Objekt je zasnovan tako, da omogoča dostopnost do vseh prostorov. Objekt je zasnovan tako, da omogoča dostopnost do vseh prostorov.

preoblikovanje volumna

Volumen objekta je preoblikovan na način, da s fasado sedi obsevali ter potencialni - dolo- kava nosila celotni južni podstavek na južni strani objekta. Objekt je zasnovan tako, da omogoča dostopnost do vseh prostorov. Objekt je zasnovan tako, da omogoča dostopnost do vseh prostorov.

SITUACIJA merilo 1:500



morfologija območja

Območje novograđnje IC ZDL Metelkova leži v gatem in raznoliko pozidanim predelu mesta. Sodobno tkivo se proti vzhodu začne razvijati v smeri severozahoda, kar omogoča, da zahodno pasov objekti večji dimenzij. Objekt je zasnovan tako, da omogoča dostopnost do vseh prostorov. Objekt je zasnovan tako, da omogoča dostopnost do vseh prostorov.

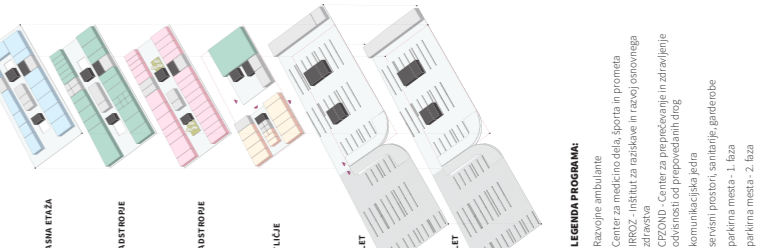
IRROZ službeni del

IRROZ službeni del je namenjen za službeni del. Objekt je zasnovan tako, da omogoča dostopnost do vseh prostorov. Objekt je zasnovan tako, da omogoča dostopnost do vseh prostorov.

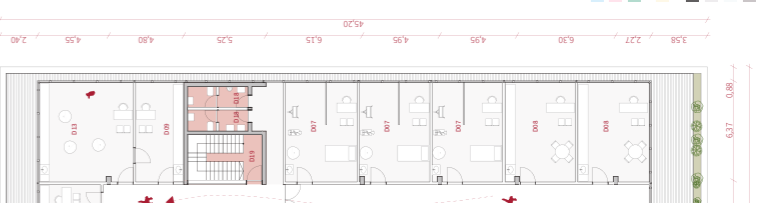
IRROZ učni del

IRROZ učni del je namenjen za učni del. Objekt je zasnovan tako, da omogoča dostopnost do vseh prostorov. Objekt je zasnovan tako, da omogoča dostopnost do vseh prostorov.

TILORIS 1. NADSTROPJA merilo 1:200



TILORIS 2. NADSTROPJA merilo 1:200



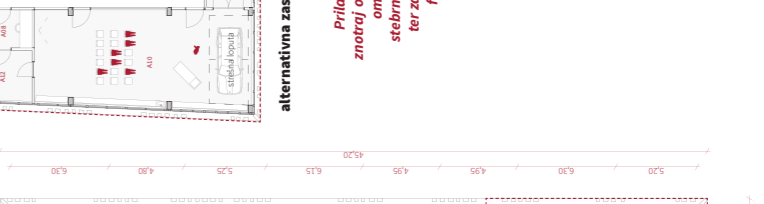
TILORIS 3. NADSTROPJA merilo 1:200



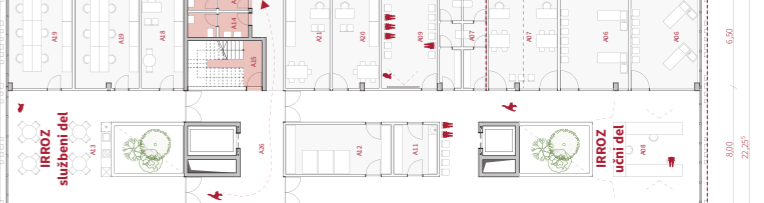
TILORIS 4. NADSTROPJA merilo 1:200



TILORIS 5. NADSTROPJA merilo 1:200



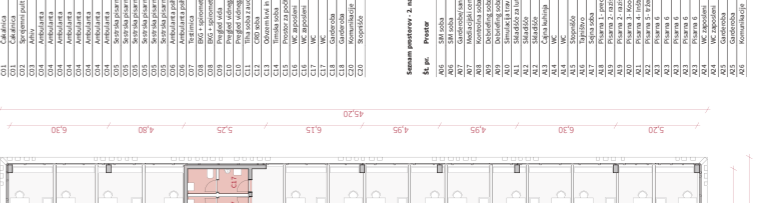
TILORIS 6. NADSTROPJA merilo 1:200



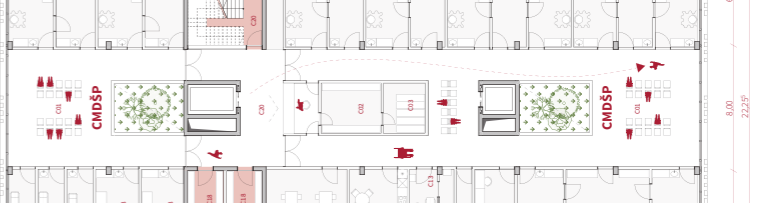
TILORIS 7. NADSTROPJA merilo 1:200



TILORIS 8. NADSTROPJA merilo 1:200

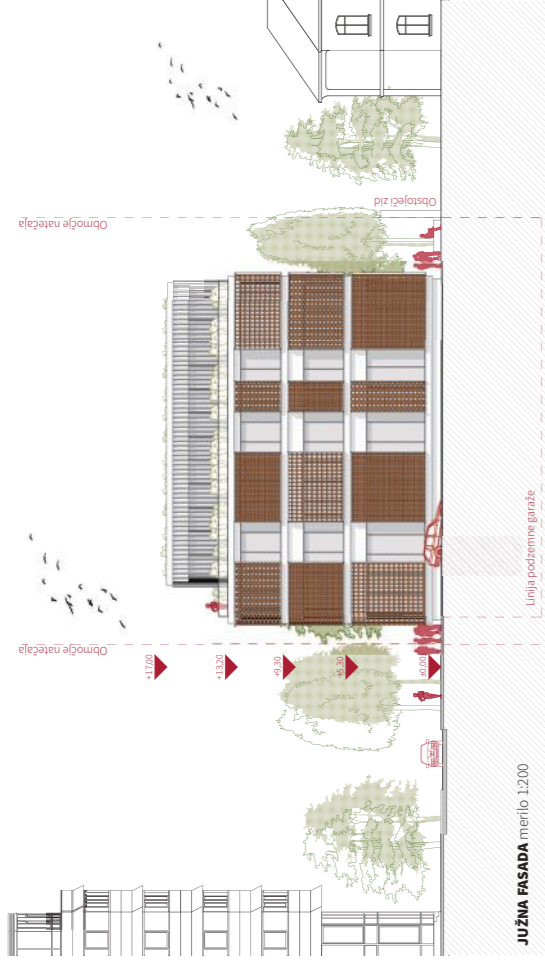


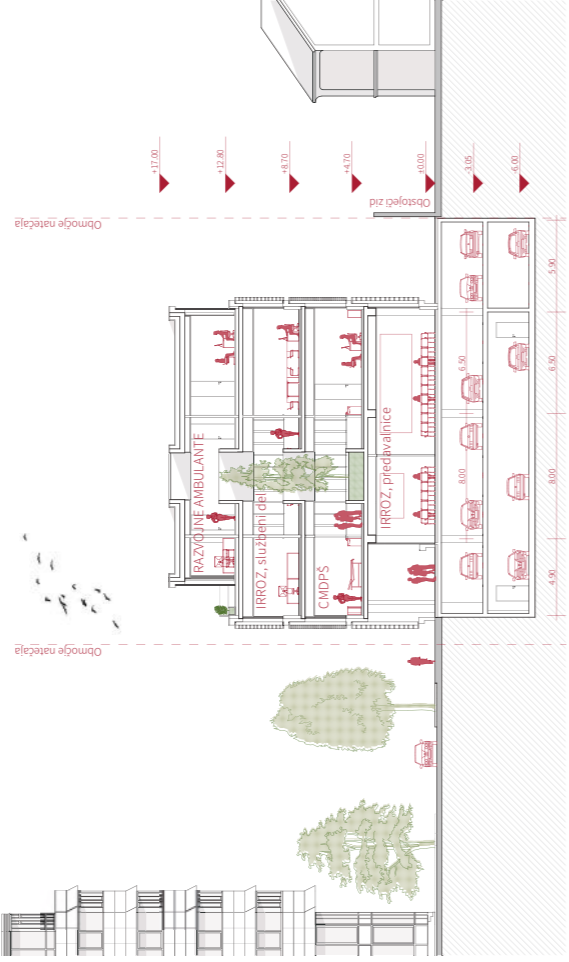
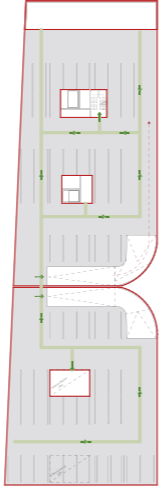
TILORIS 9. NADSTROPJA merilo 1:200

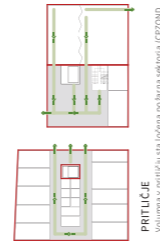


TILORIS 10. NADSTROPJA merilo 1:200




JUŽNA FASADA merilo 1:200

VZODNA FASADA merilo 1:200

PREČNI PREREZ merilo 1:200
SCHEME POŽARNE UREDITVE

2. KLETNA ETAŽA
 Pozarna baza linije predstavlja svojo ločen požarni sektor. Komunikacijska linija je v prvih ločenih sektorjih - v garaži 2. Tabe so zgolj nakazane možne pozicije požarnih jeter.

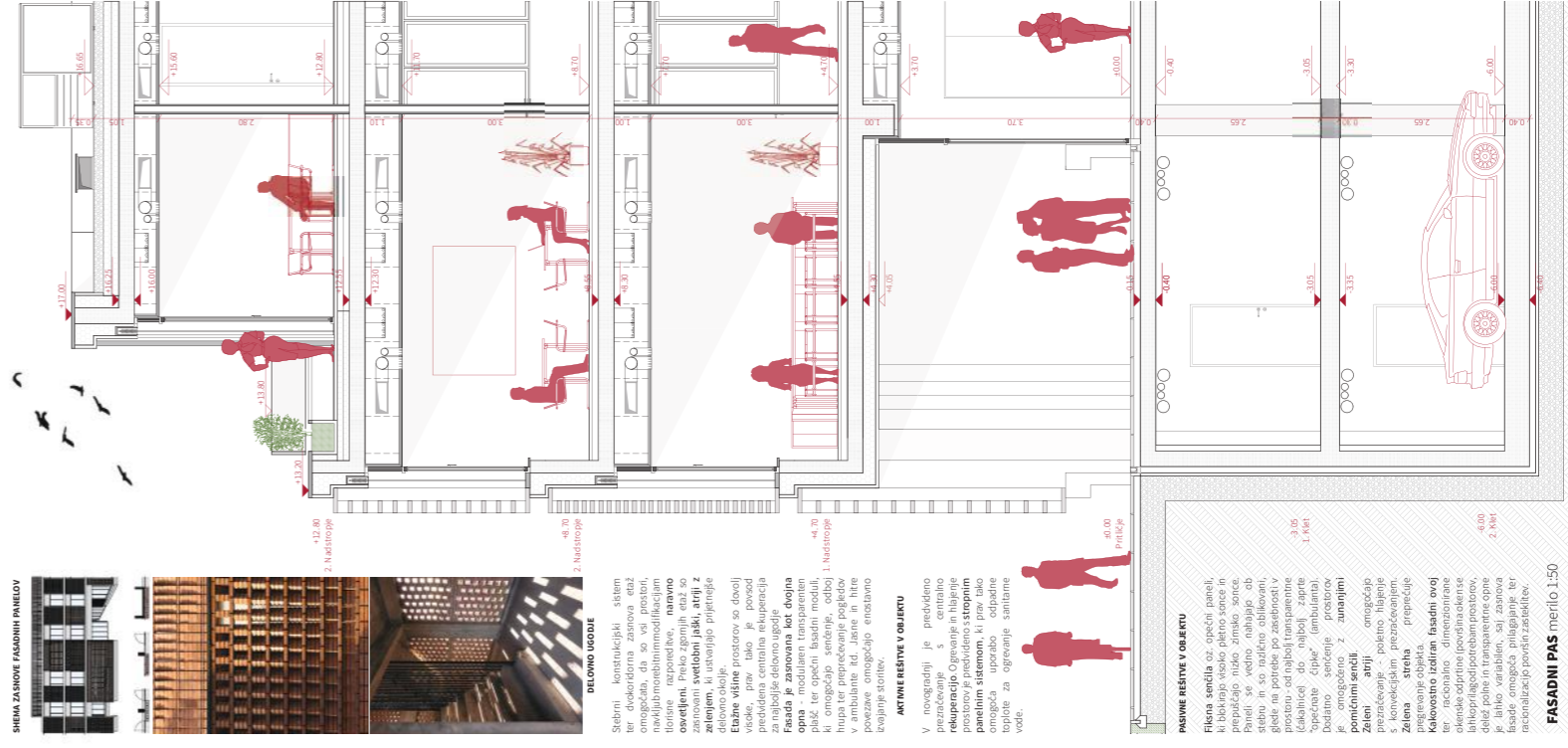
1. KLETNA ETAŽA
 Pozarna baza linije predstavlja svojo ločen požarni sektor. Komunikacijska linija je v prvih ločenih sektorjih - v garaži 2. Tabe so zgolj nakazane možne pozicije požarnih jeter.

PRITLICE
 Volumenja in vertikala sta ločena požarna sektorja. Komunikacijska linija je v prvih ločenih sektorjih - v garaži 2. Tabe so zgolj nakazane možne pozicije požarnih jeter.

1. NADSTROPJE
 Volumenja in vertikala sta ločena požarna sektorja. Komunikacijska linija je v prvih ločenih sektorjih - v garaži 2. Tabe so zgolj nakazane možne pozicije požarnih jeter.

2. NADSTROPJE
 Volumenja in vertikala sta ločena požarna sektorja. Komunikacijska linija je v prvih ločenih sektorjih - v garaži 2. Tabe so zgolj nakazane možne pozicije požarnih jeter.

TERASA ETAŽA
 Volumenja in vertikala sta ločena požarna sektorja. Komunikacijska linija je v prvih ločenih sektorjih - v garaži 2. Tabe so zgolj nakazane možne pozicije požarnih jeter.

VZDOLŽNI PREREZ merilo 1:200

FRONTALNI POGLED PROTI Vrhovo v IC ZDL Metelkova


DELOVNO UGOĐJE
 Sistem konstrukcijski sistem omogoča, da so vsi prostori naključno modifikacijski in izbirni, naravno svetlobo, naravno prezračevanje. Priložnost za izbiro, ki ustvarja prijetnejše delovno okolje. Etazne visline prostorov so določile predvidene centralne ekvipaže za najboljše delovno ugodje. Fasada je zasnovana kot dvojna opa in modularen transparenten sistem, ki omogoča senčenje, odboj in hrupe ter preprečuje ogled v ambulantni tli. Jasne in hitre ločanje storilnih enot.

AKTIVNE REŠITVE V OBJEKTU

V novogradnji je predvideno prezračevanje s centralno ekvipažo. Ogrevanje prostorov panelnim sistemom, ki prav tako omogoča uporabo odpadne toplote za ogrevanje sanitarne vode.

PASIVNE REŠITVE V OBJEKTU

Pisarna stekla so oprežena paneli, prepuščajo malo zrakove sonce. Paneli se vedno nahajajo ob steno in so različne oblikovani, preprečujejo odboj toplote. Prostor od njihovi transparentne (dvostrani) do najbolj zaprti (tristrani) stekla. Dvojna opa omogoča preprečevanje pomiknih stekel. Zeleni atrij omogoča prezračevanje - pobno, hladno in suho. Zeleni atrij prepušča svetlobo. Kakovostno izoliran fasadni ovoj preprečuje odboj toplote in zagotavlja visoko izolacijsko sposobnost. Fasadni pas merilo 1:50

POGLED PROTI Novemu parku in IC ZDL Metelkova