

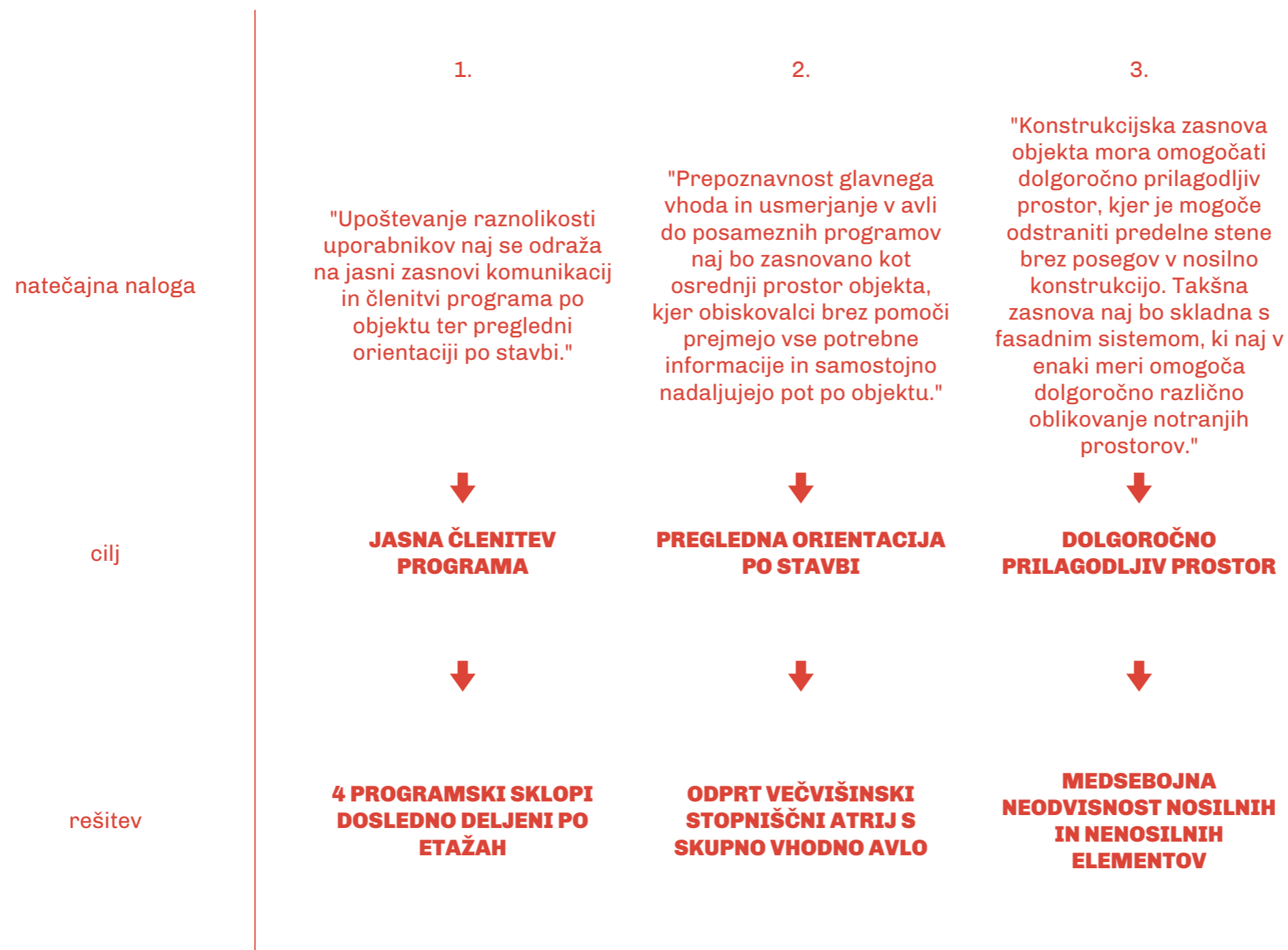
*Javni, projektni, enostopenjski natečaj za
izbiro strokovno najprimernejše rešitve za:*

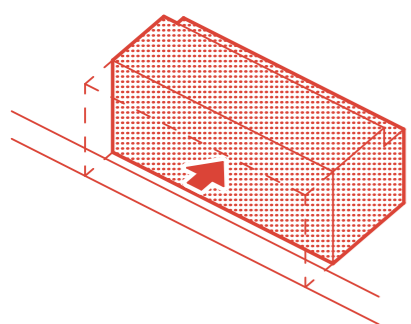
IC ZDL METELKOVA

*Izobraževalni center
Zdravstveni dom Ljubljana
Metelkova*

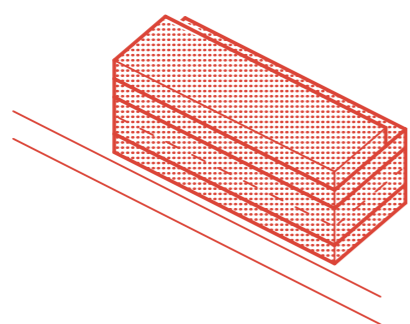


pomanjšani plakati na format A3
pomanjšani grafični prikazi s plakatov prilagojeni na format A3

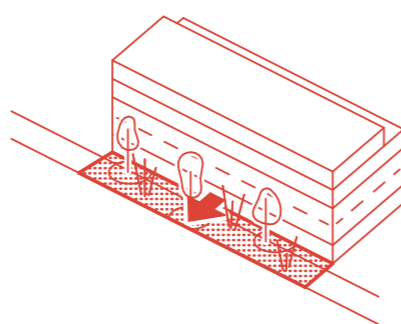




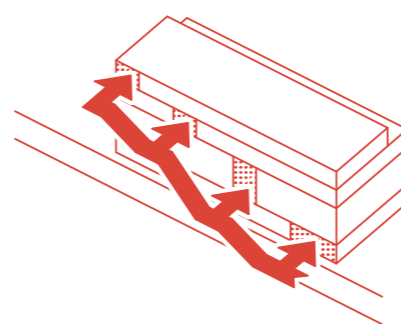
ODMIK STAVBE od obstoječega zidu omogoča osvetlitev pritličnih prostorov in umestitev glavnih vertikalnih komunikacij.



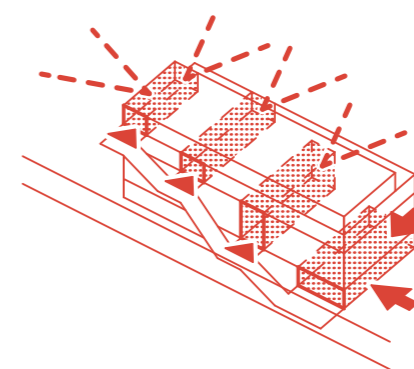
ŠTIRJE PROGRAMSKI SKLOPI Zdravstvenega doma se nahajajo v ločenih etažah. Posledično je razporeditev programa jasna in dosledna.



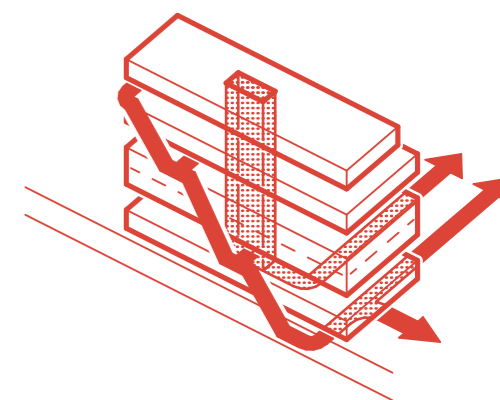
V odmiku stavbe se formira **MEDITATIVNI VRT**, na katerega se odpirajo pritlične ambulante CPZOD-ja.



Programske sklope med seboj povezuje **GALERIJSKO STOPNIŠČE**, ki obiskovalce jasno usmeri do različnih sklopov, obenem pa razkriva poglede na mesto, grad in gore.

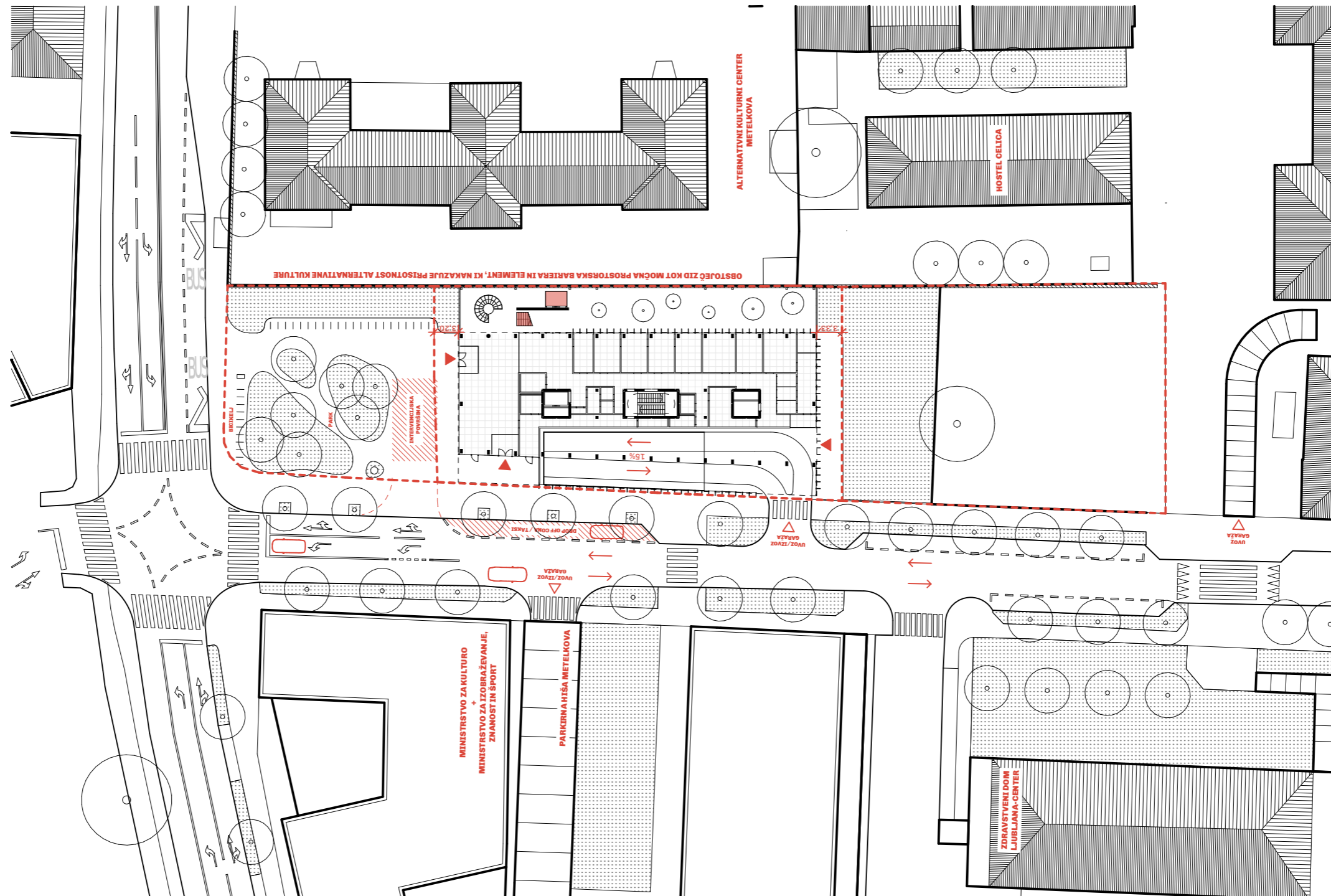


Galerijsko stopnišče se preko podestov razširi v **AVLE in ČAKALNICE** posameznih sklopov, ki prebadajo stavbo in na zahodni fasadi ustvarijo "očesa".

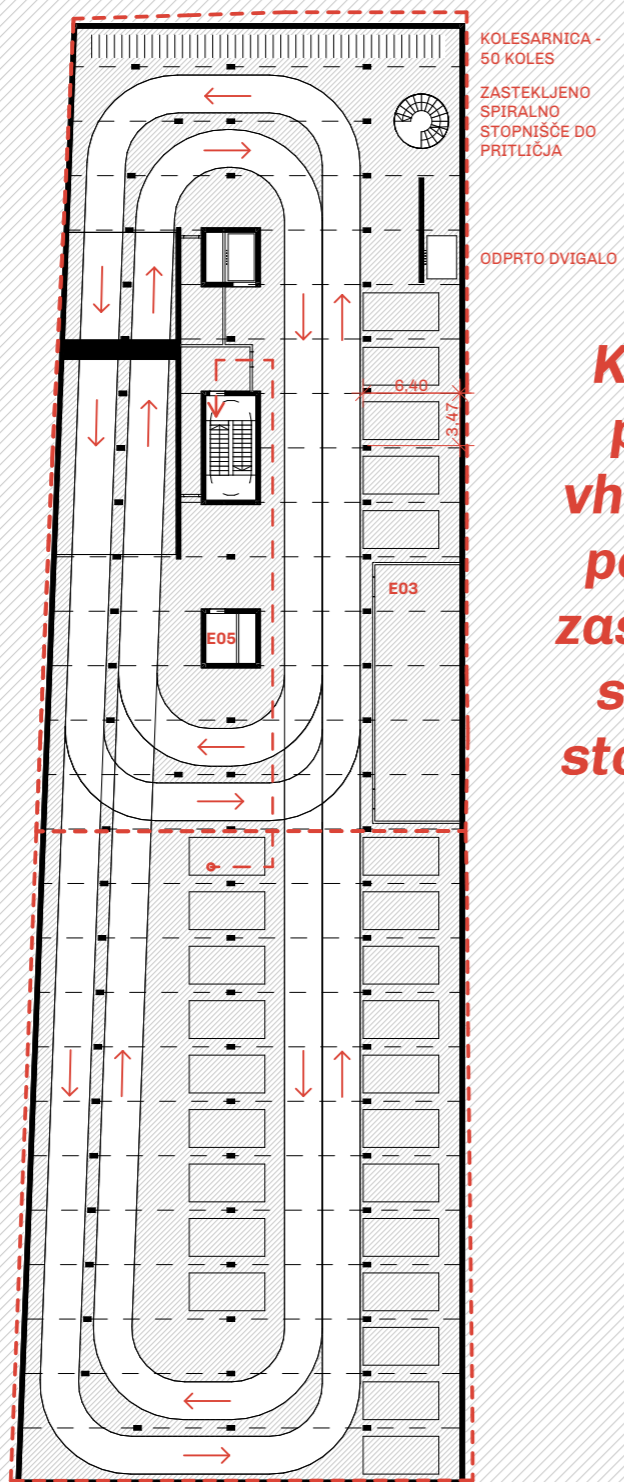


KONCEPT POŽARNE VARNOSTI
Vsak sklop stavbe je ločen požarni sektor. Evakuacijske poti so speljane na prosto preko centralnega jedra in galerijskega stopnišča.

**Stavba se z
glavnimi vhodi
odpira proti
Metelkovi ulici
na zahodu in
parku na
severu.
Zasnova parka
omogoča lažje
prehajanje
pešcev in
posedanje pred
IC ZDL.**

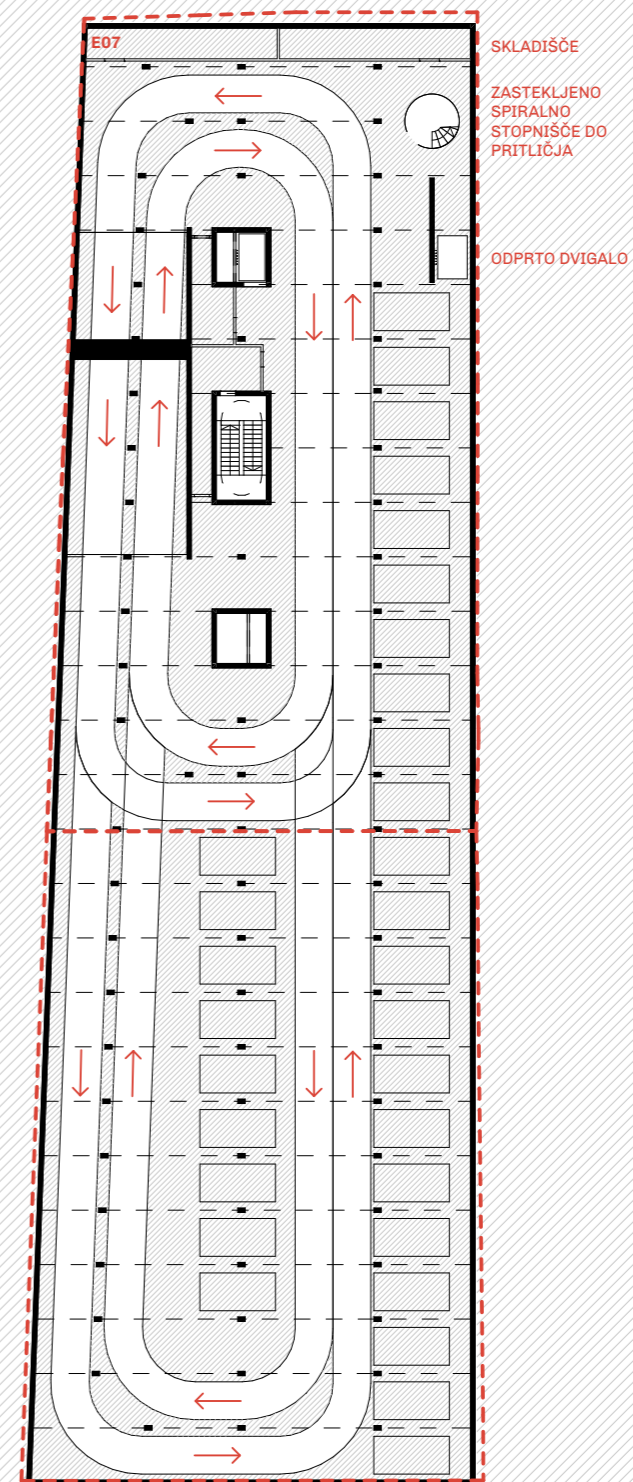






**Kleti sta s
pritlično
vhodno avlo
povezani z
zastekljenim
spiralnim
stopniščem.**

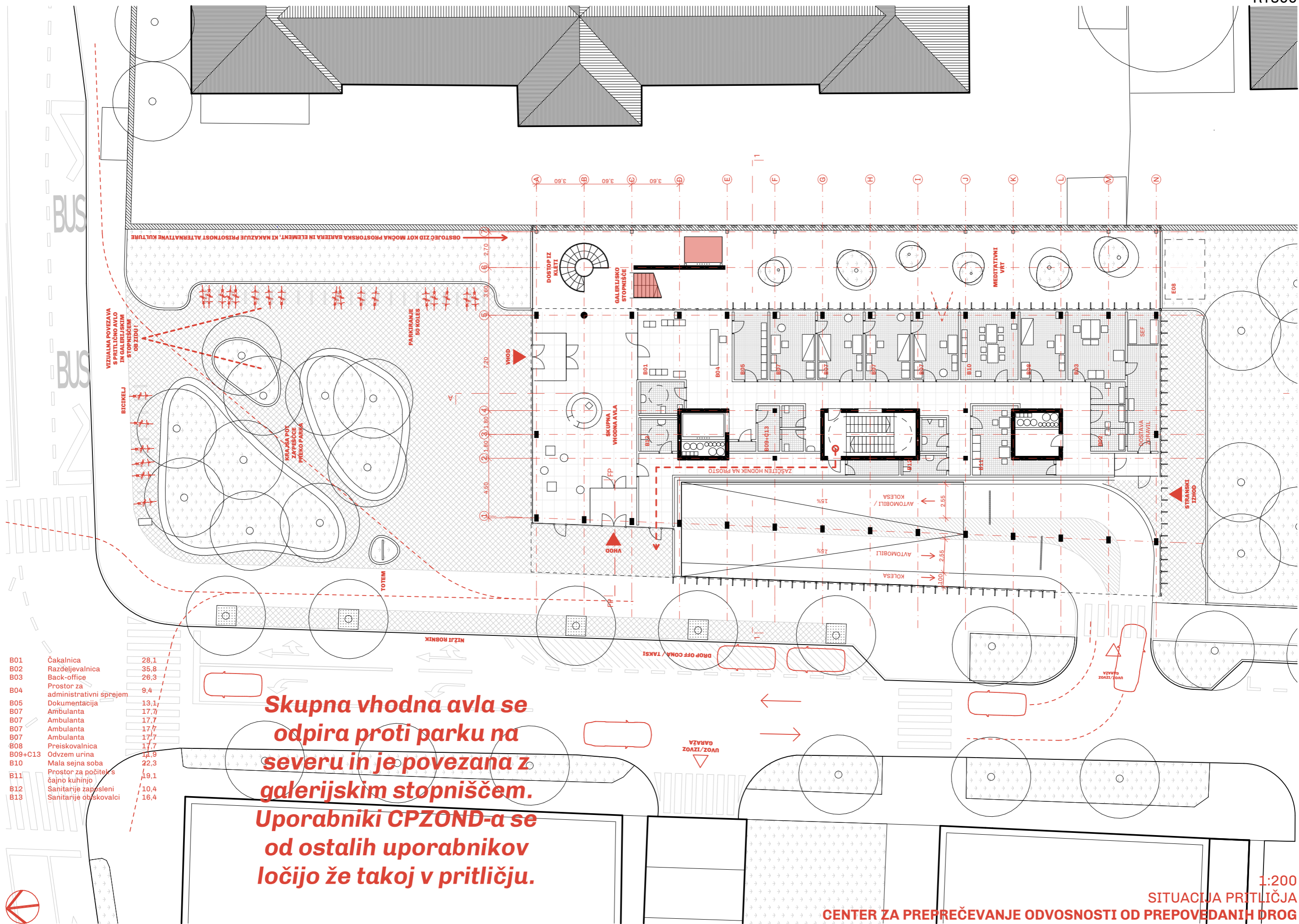
1:500
KLET -1



1:500
KLET -2



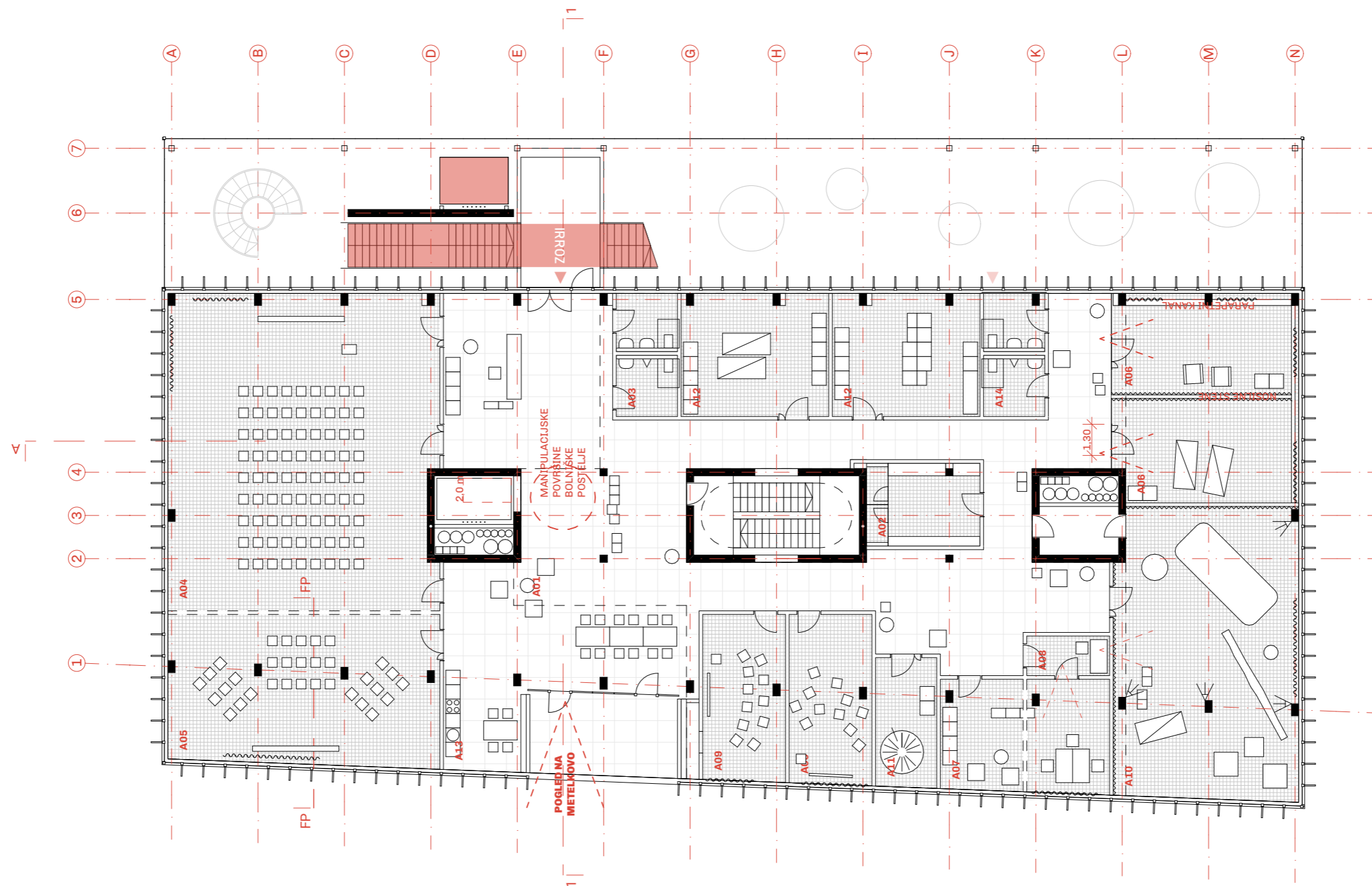
Kolesarnica za 50 koles je predvidena v kleti 1, dostopna je preko dovozne rampe. Uvoz za kolesarje je urejen kot souporaba uvoznega pasu za avtomobile. Pri izvozu je za kolesarje urejen ločen pas širine 1,00 m.



B01	Čakalnica	28,1
B02	Razdeljevalnica	35,8
B03	Back-office	26,3
B04	Prostor za administrativni sprejem	9,4
B05	Dokumentacija	13,1
B07	Ambulanta	17,7
B07	Ambulanta	17,7
B07	Ambulanta	17,7
B07	Ambulanta	17,7
B08	Preiskovalnica	17,7
B09+C13	Odvzem urina	11,9
B10	Mala sejna soba	22,3
B11	Prostor za počitek/s čajno kuhinjo	19,1
B12	Sanitarije zaposleni	10,4
B13	Sanitarije obiskovalci	16,4

Skupna vhodna avla se odpira proti parku na severu in je povezana z galerijskim stopniščem. Uporabniki CPZOND-a se od ostalih uporabnikov ločijo že takoj v pritličju.

A01	Sprejemna avla	97,6
A02	Garderoba obiskovalci	16,3
A03	Sanitarije obiskovalci	13,1
A04	Predavalnica 1	147,7
A05	Predavalnica 2	70,6
A06	SIM soba	32,6
A06	SIM soba	32,9
A07	Mediacijski center	33,1
A08	Kontrolna soba	5,7
A09	Debriefing soba	24,0
A09	Debriefing soba	24,4
A10	Simulacija travme	92,9
A11	Skladišče za lutke	13,8
A12	Skladišče	31,5
A12	Skladišče	31,5
A13	Čajna kuhinja	56,0
A14	Sanitarije obiskovalci	13,1



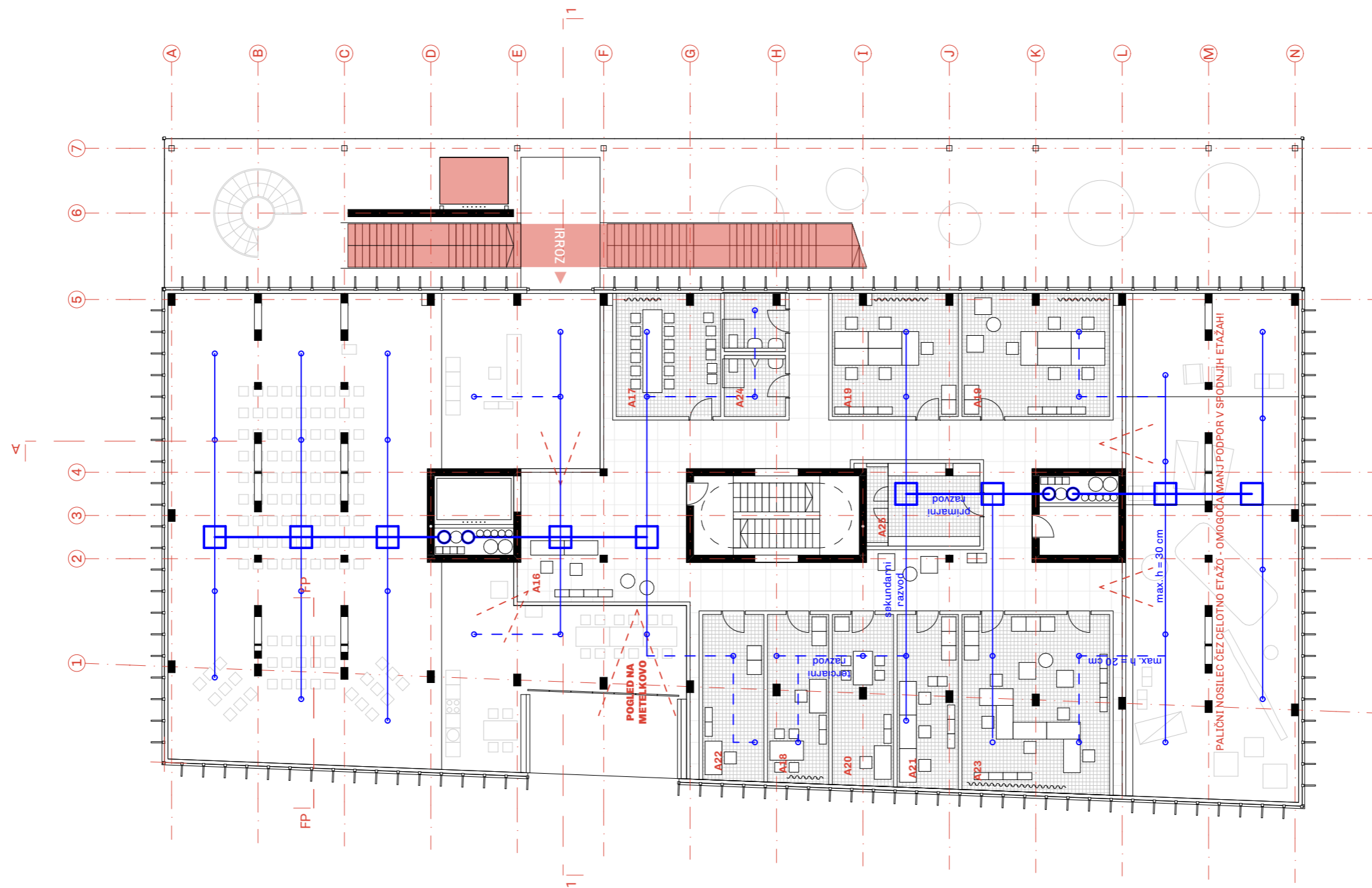
Dvovišinska čakalnica predstavlja srce sklopa IRROZ, ki je deljen na učni del v 1. nadstropju in službeni del v 2. nadstropju (galeriji).





Na vsakem podestu galerijskega stopnišče se odpre pogled čez čakalnice na Metelkovo ulica.

A16	Tajništvo	12,7
A17	Sejna soba	22,3
A18	Pisarna 1	17,9
A19	Pisarna 2	26,9
A19	Pisarna 2	31,5
A20	Pisarna 3	18,2
A21	Pisarna 4	18,5
A22	Pisarna 5	17,7
A23	Pisarna 6	45,6
A24	Sanitarije zaposleni	13,1
A25	Garderoba zaposleni	16,3



1:200

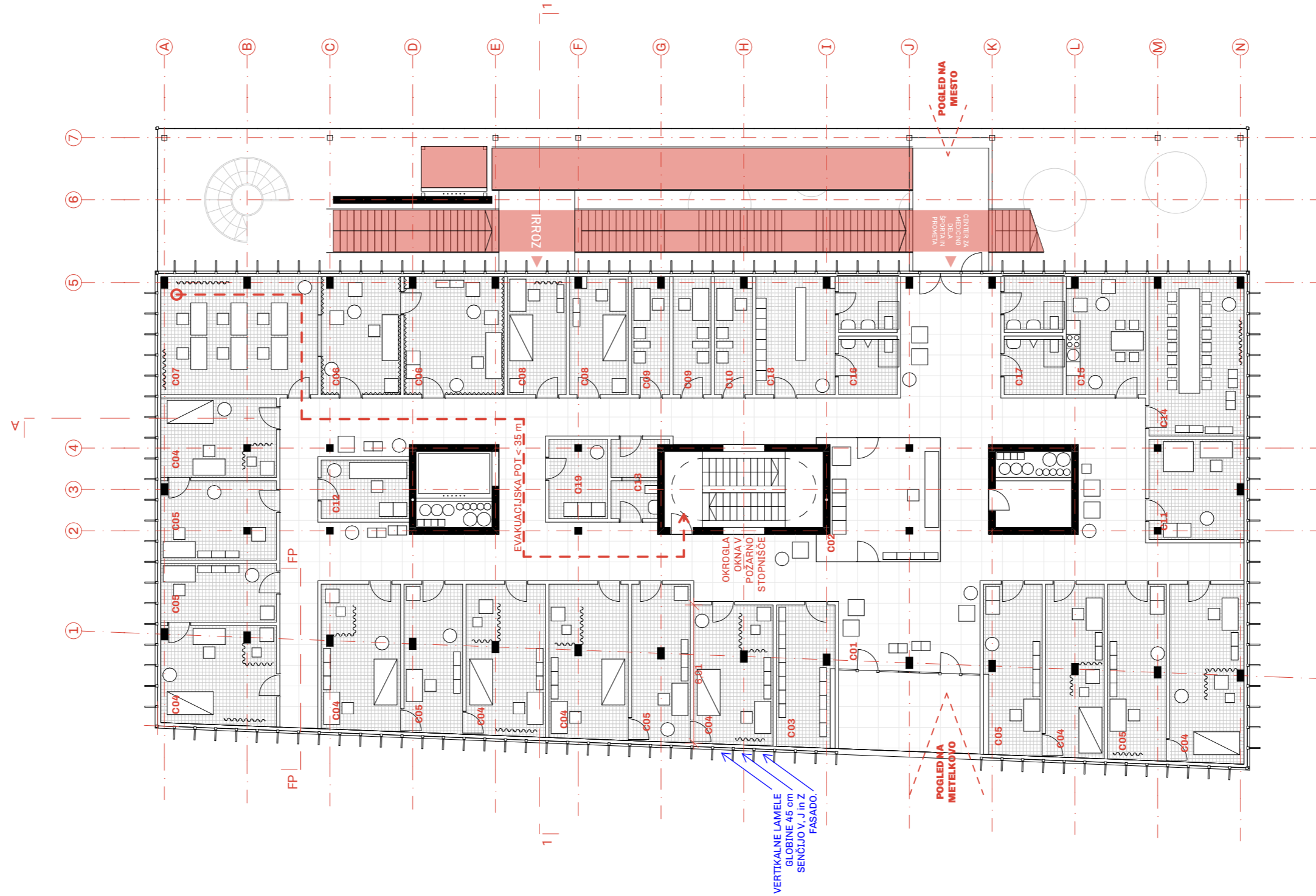
2. NADSTROPJE

INŠTITUT ZA RAZISKAVE IN RAZVOJ OSNOVNEGA ZDRAVJA - SLUŽBENI DEL
 SHEMA HORIZONTALNEGA RAZVODA INŠTLACIJ (PREZRAČEVANJE)



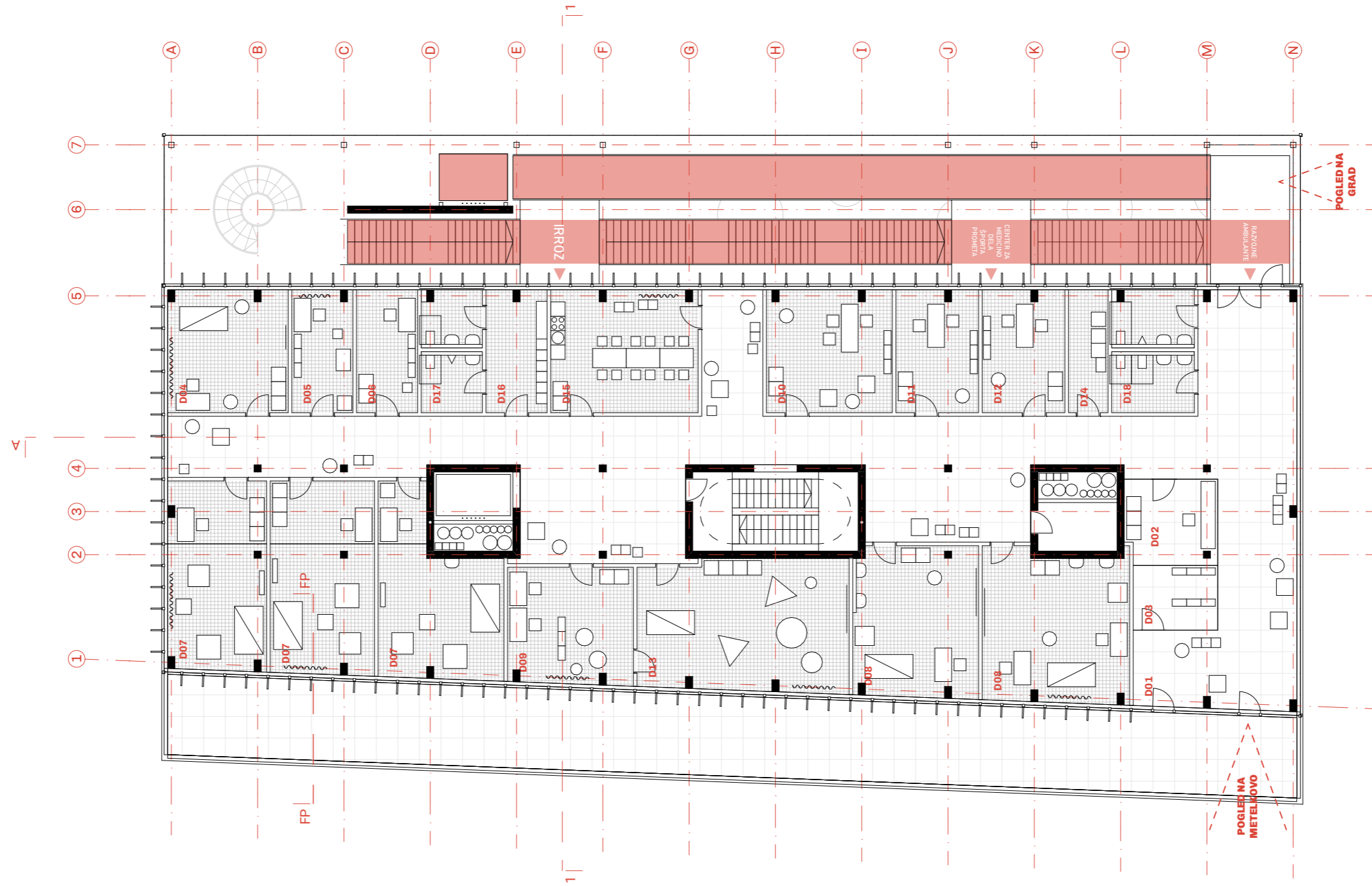
Sistem nosilne konstrukcije omogoča razvod glavnih vodov strojnih inštalacij v centru stavbe. Do obodnih prostorov potekajo zgolj lokalni vodi. Višina spuščenega stropu je zato lahko manjša, kar predstavlja kompaktnejšo in bolj racionalno zasnovo.

C01	Čakalnica	71,8
C02	Sprejemni pult	26,7
C03	Arhiv	15,8
C04	Ambulanta	17,3
C04	Ambulanta	19,3
C04	Ambulanta	21,0
C04	Ambulanta	21,7
C04	Ambulanta	21,9
C04	Ambulanta	22,8
C04	Ambulanta	23,2
C04	Ambulanta	25,0
C05	Sestrška ambulanta	12,8
C05	Sestrška ambulanta	16,5
C05	Sestrška ambulanta	17,3
C05	Sestrška ambulanta	17,4
C05	Sestrška ambulanta	19,0
C05	Sestrška ambulanta	19,5
C06	Ambulanta psihologa	17,7
C06	Ambulanta psihologa	22,3
C07	Testirnica	35,0
C08	EKG + spirometrija	12,9
C08	EKG + spirometrija	12,9
C09	Pregled vida	8,3
C09	Pregled vida	8,3
C10	Pregled vidnega polja	8,3
C11	Tiha soba z audiogramom	17,9
C12	CRD soba	9,8
C13	Odvzem krvi in urina	7,1
C14	Timska soba	28,6
C15	Čajna kuhinja	17,7
C16	Sanitarije zaposleni	13,1
C17	Sanitarije pacienti	13,1
C18	Garderoba za zaposlene	17,7
C19	Skladišče	8,8

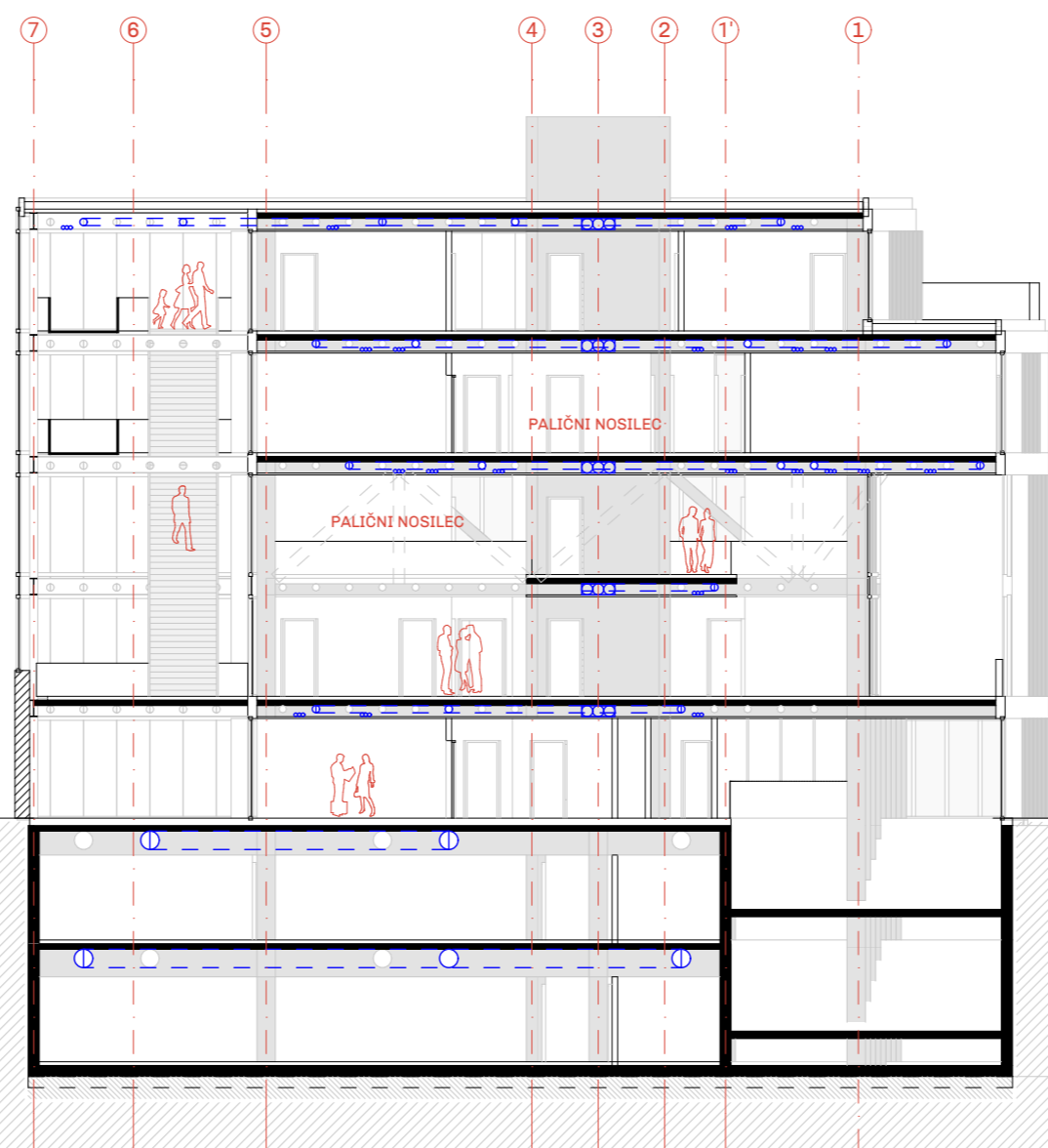


Nosilna konstrukcija je zasnovana na pravilni ponavljajoči mreži. Sistem spuščenega stropa, predelnih sten in fasade je izmaknjen iz konstrukcijske mreže, kar omogoča popolno prilagodljivost tlorisa, kar se kaže v njegovi razgibanosti. Negativni prostor med sobami predstavlja hodnike/čakalnice.

D01	Čakalnica	75,7
D02	Sprejmi pult	13,7
D03	Arhiv	9,5
D04	Razvojna ambulanta	25,8
D05	Sestrška pisarna	13,1
D06	Pisarna dipl. med. sestre	13,1
D07	Ambulanta nevrofizioterapevta	32,6
D07	Ambulanta nevrofizioterapevta	32,9
D07	Ambulanta nevrofizioterapevta	35,1
D08	Ambulanta delovnega terapevta	32,9
D08	Ambulanta delovnega terapevta	38,2
D09	Ambulanta logopeda	25,5
D10	Ambulanta specialnega pedagoga	26,9
D11	Ambulanta socialnega delavca	17,7
D12	Ambulanta psihologa	17,7
D13	Senzorna soba	47,8
D14	Skladišče	8,5
D15	Timska soba	31,5
D16	Garderoba zaposleni	13,1
D17	Sanitarije zaposleni	13,1
D18	Sanitarije pacienti	17,7
E03	Strojnica 1	97,5
E05	Serverska soba	6,7
E07	Skladišče	51,4
E08	Dizelski elektro agregat	13,5
		2.617,



Zaradi paličnih nosilcev nad dvovišinskimi prostori so predavalnice in SIM sobe bolj proste podpor, kar pomeni večjo fleksibilnost.





JEKLENA KONSTRUKCIJA

LAMELA / FASADNO SENČILO

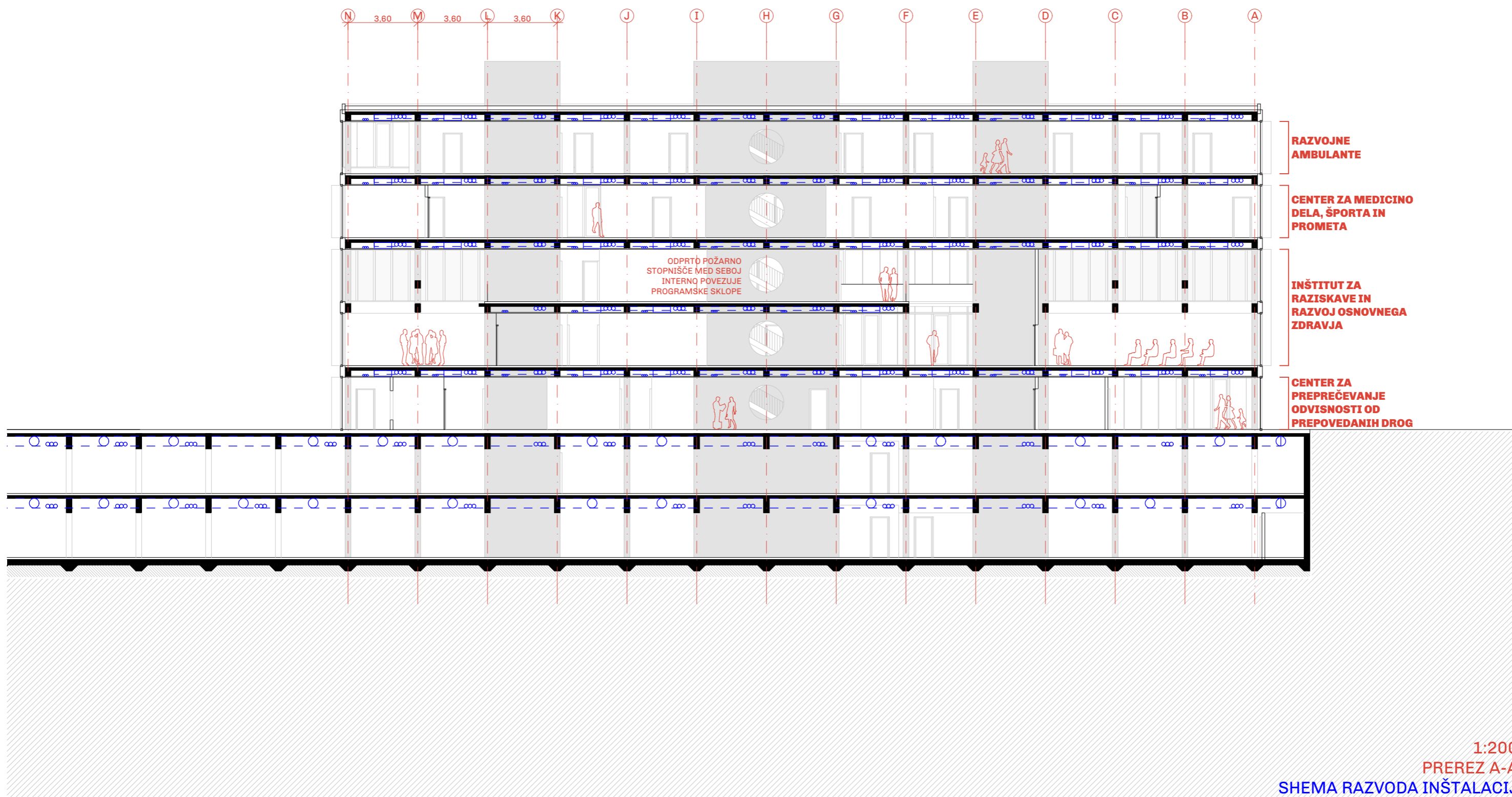
JEKLENI MOST DVIGALA

OGRAJA STOPNIŠČA DELUJE KOT NOSILEC

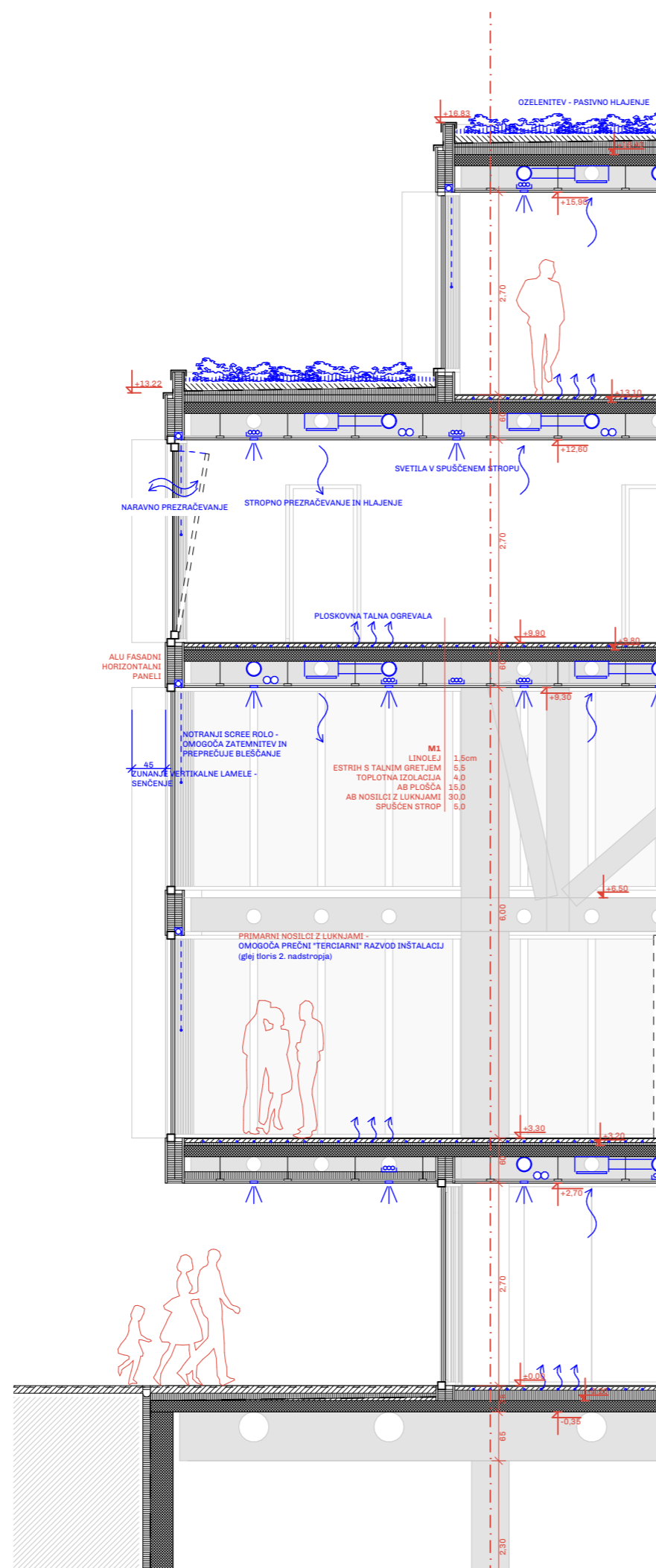
MEDITATIVNI VRT

JEKLENE GALERIJSKE STOPNICE

Iz galerijskega stopnišča se dostopa do različnih programskih sklopov. Dvigalo je s podesti sklopov povezano preko mostov.



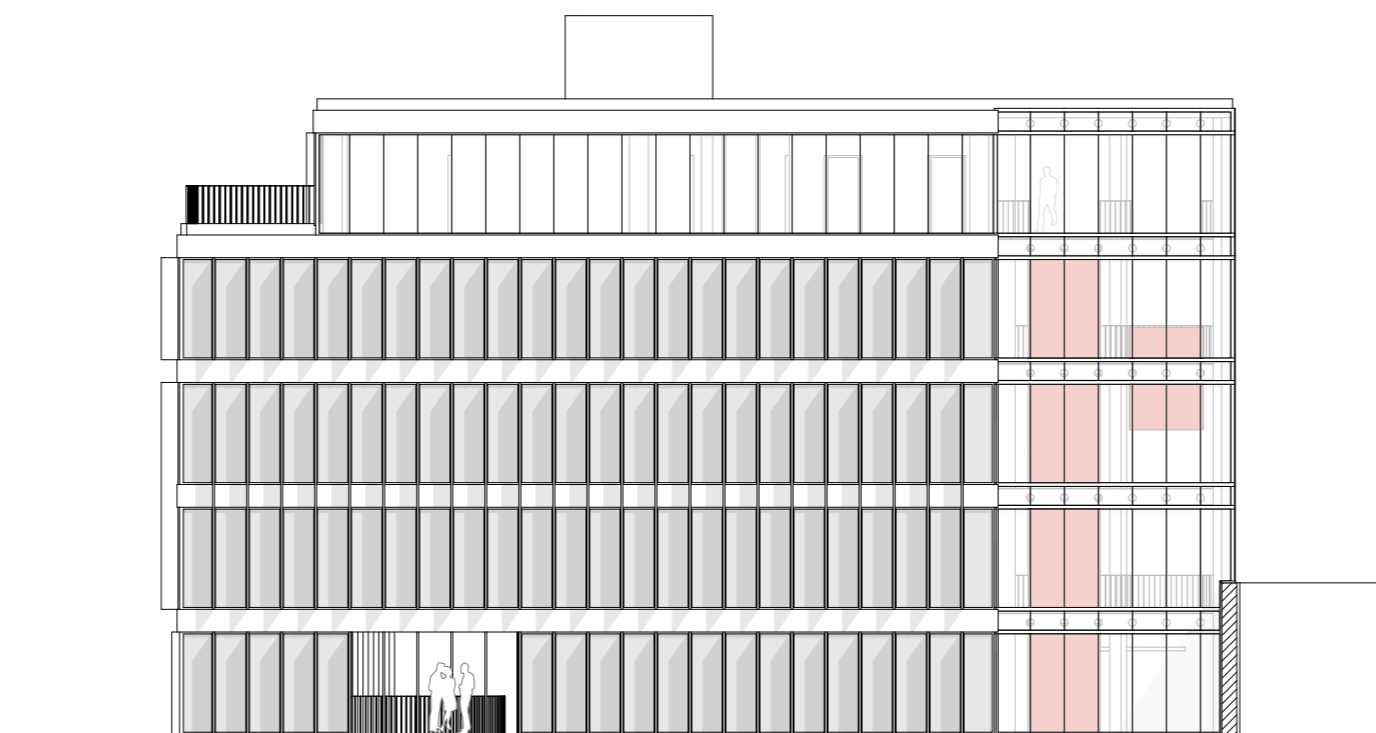
Vsi sklopi so med seboj dodatno interno povezani z odprtim požarnim stopniščem v središču tlorisa. Okrogla okna v stopniščnem jedru osvetlujejo stopnišče in omogočajo prijetno prehajanje med etažami.



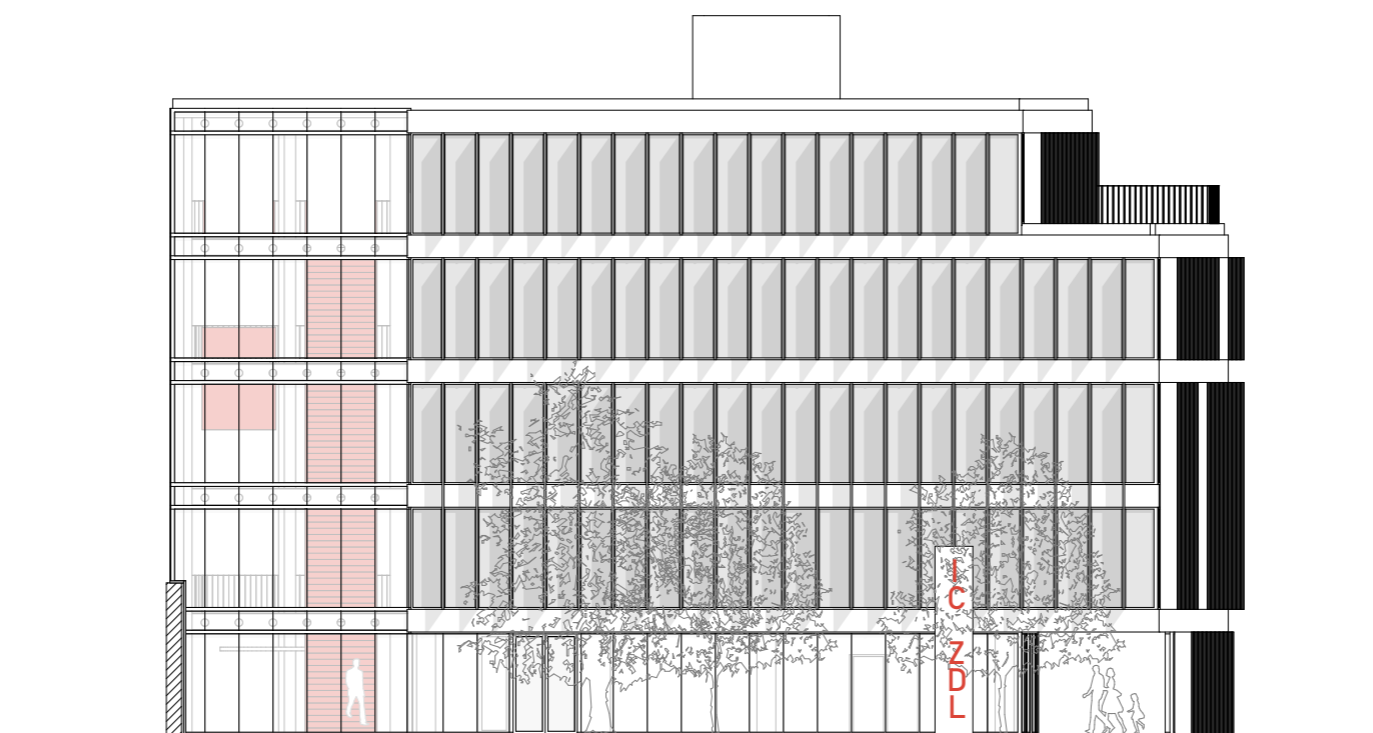
S premišljeno zasnovo konstrukcije v povezavi z razvodom inštalacij je možno doseči tanjšo medetažno sestavo, kar omogoča dodatno etažo.



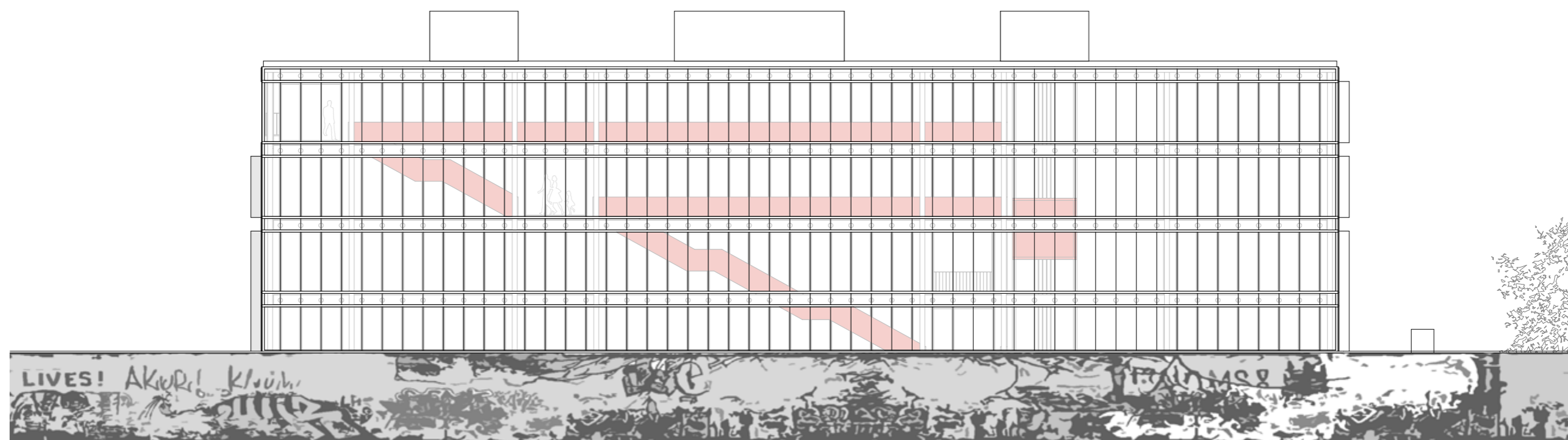
"Očesa" na zahodni fasadi nakazujejo število in etažnost sklopov. Njihova diagonalna postavitve na fasadi poudarja smer galerijskega stopnišča za stavbo.



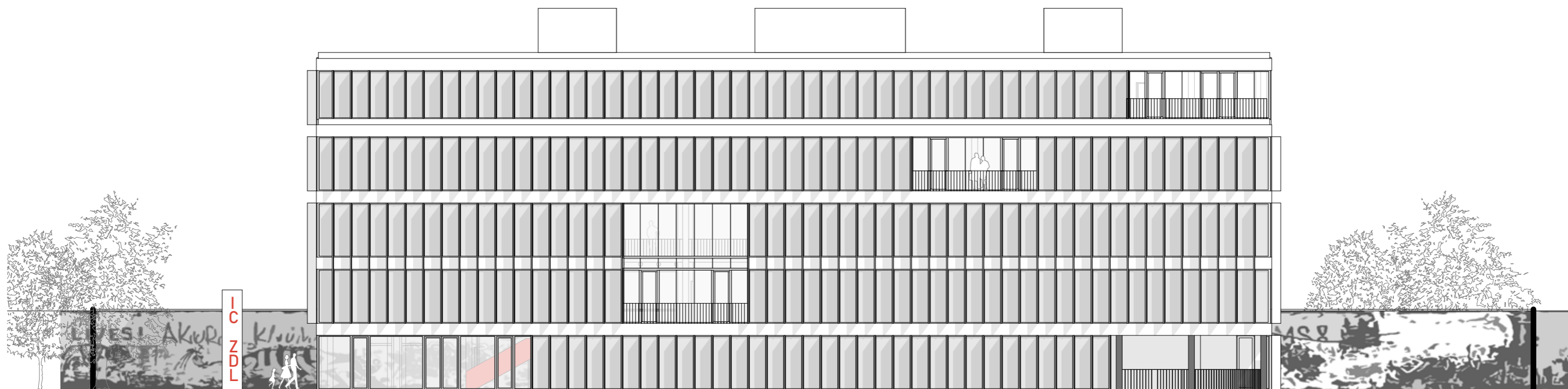
Galerijsko stopnišče se na jugu izteče v čakalnico terasne etaže. Fasada galerijskega stopnišča in čakalnic je enaka, kar poudarja povezavo njihovo povezanost.



Na severni fasadi je vidna povezava pritličnega "očesa" - vhodne avle - z galerijskim stopniščem. Vertikalne lamele, ki so montirane samo na fasado sklopov, poudarjajo razliko med povezovalnim delom in programom IC ZDL.



***Galerijsko stopnišče je popolnoma
transparentno in omogoča poglede na mesto,
grad in Kamniško-Savinskje Alpe.***



Obstoječ zid popisan z grafiti se ohrani in saj nakazuje prisotnost alternativne kulture na območju. Zid steče za objektom in predstavlja del ambientsa galerijskega stopnišča. Zaradi transparentnosti vhodne avle je galerijsko stopnišče vidno že iz Metelkove ulice in parka.



tehnično poročilo
tabele površin

POGLED IZ KRIŽIŠČA METELKOVE ULICE
K. S. SARNIKOVA



FUNKCIONALNA ZASNOVA

Stavba je funkcionalno deljena na štiri programske sklope. Ti so med seboj povezani z javnim galerijskim stopniščem in dvigalom. V centru stavbe pa etaže med seboj povezuje interno stopnišče, ki se nahaja v požarno zaščitenem jedru. Prav tako se v centru stavbe nahaja tudi jedro s tovornim dvigalom in jedra z inštalacijskimi vertikalami. Prostori so razvrščeni po obodu stavbe, tako, da je zagotovljen vizualen stik z okolico in ustrezna osvetlitev. Med prostori se organsko tvori prazen prostor, ki predstavlja čakalnica in hodnike. Vsak sklop stavbe ima svojo vhodno avlo, katere so oblikovane kot podaljšek podesta galerijskega stopnišča. V pritličju je avla zasnovana tako, da deluje samo kot prostor, kjer se uporabnik preusmeri po programskih sklopih. Zato torej je vhod združen z osebami z odvisnostjo od prepovedanih drog, kateri se takoj po vhodu preusmerijo v svoj sklop (CPZOND). Preostali del obiskovalcev, pa se preusmeri po galerijskem stopnišču v zgornje etaže.

V prvem nadstropju se nahaja vhod v IRROZ, kateri je ločen v dve etaži in sicer učni del v 1. nadstropju in službeni del v 2. nadstropju. Etaži sta med seboj povezani z internim stopniščem.

Na vhodnem delu IRROZ-ja, na severu in jugu stavbe so prostori izvedeni galerijsko oz. dvo višinsko.

V tretjem nadstropje se nahaja sklop Center za medicino dela, prometa in športa. V terasni etaži pa se nahaja sklop Razvojnih ambulant. Stavba je zaradi dosledne ločenosti po sklopih zasnovana jasno in uporabniku prijazno. Posledica tega je tudi lažja prilagodljivost stavbe v prihodnosti, kjer se interna razporeditev prostorov lahko prilagaja glede na potrebe, sistem sklopov pa ostaja nespremenjen.

NOSILNA KONSTRUKCIJA

Temelje objekta predstavlja temeljna plošča. Poglobitve oz. ojačitve so izvedene v predelih jeder, stebrov, dvigal in stopnišč. Primarno konstrukcijo objekta sestavlja togi okvirni sistem AB stebrov in nosilcev postavljenih na ponavljajoči konstrukcijski mreži z razponi 3,60 m. Gostejša konstrukcijska mreža omogoča vitkejša elemente in posledično nižjo medetažno konstrukcijo. Stropna konstrukcija je tako sestavljena iz sistema AB plošč debeline 15 cm in utopljenih nosilcev dimenzij 30/50 cm. AB nosilci imajo v nevtralnem polju predvidene preboje $f_i=20$ cm za razvod lokalnih vodov strojnih in elektro inštalacij. V centru stavbe oz. AB skeletnega sistema so vstavljena tri toga AB servisna jedra, ki stavbo zavetrujejo v vzdolžni smeri. Vsako jedro sega od pritličja do vrha stavbe. V jedra je vstavljeno zaščiteni stopnišče, tovorno dvigalo in vsi vertikalni razvodi inštalacij. Konstrukcija pod terenom je v celoti AB - sistem bele kadi. Galerijsko stopnišče med obstoječim zidom in programskimi sklopi je izvedeno v obliki lahke jeklene okvirne konstrukcije, katera nosi podesta, stopniščne rame in mostove.

STOPNICE

Stavba ima dva tipa stopnišča in sicer interno stopnišče v centru stavbe, ki je izvedeno znotraj AB jedra in je v celoti izdelano iz AB, ter galerijsko stopnišče, ki je izdelano v jeklu. To stopnišče ima ograjo na obeh straneh stopnic oblikovano kot jeklen nosilec, med katerega se vstavi jeklene nastopne ploskve in lica, ki so izdelane iz prešite pločevine.

FASADA

Etaže programskih sklopov Zdravstvenega doma so v celoti odete v stekleno fasado z aluminijastimi profili, ki je narejena na mreži 0,90 m in katere višina sega od končnega tlaka in do spuščene stropa. Daljše stranice stavbe so odprte v smeri V-Z, zato je senčenje izvedeno v obliki vertikalnih lamel globine 45 cm. Te obvarujejo notranje prostore pred pregrevanjem, hkrati pa vizualno poudarjajo programske sklope oz. delitev stavbe. Zaradi primerne širine fasadne mreže t.j. 90 cm, je možno izvesti odpiranje oken brez dodatnih delitev v zasteklitvi. Dodatno senčenje je zagotovljeno z vgradnimi screen roloji na notranji strani zasteklitve, kateri omogočajo popolno intimo v prostorih, kjer je to potrebno. Prav tako rešijo problem bleščanja (za delo na računalniških monitorjih).

Fasada galerijskega stopnišča je v celoti steklena z aluminijastimi profili. Pritrjevanje je izvedeno na kovinsko okvirno nosilno konstrukcijo.

STREHA

Streha je ravna. Minimalni nakloni za odvodnavanje so izvedeni z naklonsko XPS toplotno izolacijo, na katero so položeni hladno varjeni (lepljeni) bitumenski trakovi. Preko nje je predvidena ekstenzivna ozelenitev. Ob notranji strani atike je izveden pas pranega prodca, pod katerim se nahajajo točkovni odtoki. Odvodnjavanje je izvedeno s podtlačnim sistemom, kar omogoča lažji razvod horizontalnih cevi v objektu in zmanjša število vertikal.

POLNILA/PREDELNE STENE

Vse predelne stene so izdelane iz sistemskih, dvojnih vlakno cementnih predelnih sten, skupne debeline 15 cm. Konstrukcijo predelnih sten predstavljajo pocinkani pločevinasti profili. Med profile je vgrajena zvočna izolacija (kamena volna). Izbrani sistem omogoča hitro in ugodno prilagoditev prostorov v prihodnosti in enostavnejšo izvedbo inštalacij v stenah.

TLAKI

Tlaki so v celoti izvedeni v obliki klasičnih plavajočih estrihov. V pritlični avli je predviden za končno talno oblogo teraco, v nadstropjih pa kombinacija varjenega vinila in tapisona (v pisarnah). Sistem omogoča razvod talnega gretja v prostorih, kjer je to zaželeno. Hkrati se zmanjša tudi udarni zvok med programskimi sklopi stavbe.

OBDELAVE STEN IN STROPOV

Vidni elementi nosilne konstrukcije so izvedeni v vidnem betonu. Predelne stene so v celoti izvedene v belem oplesku. Stropovi so predvideni spuščeni sistemski, v obliki plošč. V stropovih je tudi izvedena integrirana razsvetljava.

TOPLOTNA IZOLACIJA

Fasadni ovoj je izveden v kombinaciji termopan zasteklitve in fasadnih sendvič ALU panelov debeline 20 cm, ki so med seboj staknjeni in oblikujejo zvezen neprekinjen vertikalni fasadni ovoj. Toplotna izolacija na strehi je izvedena z naklonskimi EPS ploščami v skupni debelini 20 cm. V pritličju je toplotna izolacija izvedena pod estrihi, v debelini 4 cm. Na obodnih stanah kletnih etaž in čelih temeljne plošče je do pete temeljne plošče izdelana vertikalna XPS toplotna izolacija v debelini 10 cm, ki dodatno preprečuje prekomerno sevanje toplote v zemljo oz. teren.

ZVOČNA IZOLACIJA

V ravnini fasade je ustrezna zvočna izolativnost dosežena z uporabo termopan zasteklitve, katera ima različne debeline stekel in fasadnih panelov s toplotno/zvočno izolacijo debeline 20 cm. V stavbi so med prostori predvidene predelne stene, ki imajo v debelini podkonstrukcije 10 cm kamene volne, površinsko pa so zaprte z dvojnimi vlakno cementnimi ploščami. V medetažni konstrukciji je udarni zvok zmanjšan z uporabo sistema EPS plošč in suhih estrihov, preko katerih se izdelata talno oblogo.

OGRAJE

Ograja galerijskega stopnišča in mostov je izvedena kot polna nosilna jeklena stranica $d=10$ mm, katera je na vrhu zapigana, tako, da se ustvari ročaj $\delta/v=40$ mm. Ograja je zaščiten s temeljno barvo in opleskana z lakom. Ograja podestov galerijskega stopnišča in galerij znotraj objekta je izdelana iz 40 mm pasu jeklene pločevine $d=10$ mm in vertikalnih palic iz 40 mm pasu jeklene pločevine $d=5$ mm, v osnem razmaku 12 cm. Površina je cinkana. Pritrjevanje se izvede v tla s sidrnimi vijaki.

OVE

Na strehi so predvideni sončni cevni vakumski kolektorji za pripravo tople sanitarne vode. Prav tako je na strehi predvidena sončna elektrarna, katera zmanjšuje stroške obratovanja objekta, preseženo energijo pa se odvaja nazaj v sistem.

POŽARNA VARNOST

Vsak sklop stavbe je ločen požarni sektor. Evakuacijske poti so na prosto speljane preko galerijskega glavnega stopnišča in požarnega stopnišča v centru stavbe. Skupna dolžina evakuacijskih poti na prosto ne presega 50m oz. 35m do zaščitenega stopnišča. V stavbi je vgrajen AJP. Vsak sklop stavbe ima dva požarna izhoda širine 90 cm. Število in širina požarnih izhodov zadošča 100 osebam/etažo, kar zadovoljuje zahtevam. Minimalna širina požarnih poti znaša 120 cm. Zbirno mesto je predvideno v parku, na severnem delu natečajnega območja. Na stropnem delu galerijskega stopnišča so predvidene avtomatske lopute za odvod dima in toplote (sistem naravnega prezračevanja) katere so vezane na dimni javljalnik preko AJP.

INŠTALACIJE

Centralni prostori za ogrevanje, hlajenje in prezračevanje so locirani v vzhodnem delu objekta v 1. kletni etaži. Vsi primarni vertikalni razvodi so predvideni v južnem in severnem jedru, ki se nahajata v središču stavbe. Iz jeder so sekundarni razvodi speljani po vzdolžni smeri stavbe, nato pa se lokalno speljejo v obodne prostore po sistemu glavnika. Na ta način se inštalacije sekajo z nosilci zgolj v lokalnih razvodih, kar zagotavlja kompaktnjšo izrabo prostora in posledično manjšo dimenzijo spuščene stropa. V spuščene stropa v izdelata tudi, vgradna svetila, AJP, senzorji gibanja, zvočniki itn.

POVZETEK POVRŠIN Z OCENO INVESTICIJE

	NALOGA	NATEČAJNA REŠITEV
--	--------	-------------------

SKUPNA POVRŠINA OBJEKTA (m²)

NETO TLOORISNA POVRŠINA	2.920,8	3.305,4
OCENJENA BRUTO TLOORISNA POVRŠINA	3.651,0	4.378
RAZMERJE NTP-BTP	0,8	1
RAZMERJE KOMUNIKACIJE NTP	0,1	0

SEŠTEVEK PO POSAMEZNIH SKLOPIH (NTP - m²)

A - IRROZ	1.034,4	1.217,3
B - CPZOND	332,4	382,7
C - CENTER ZA MEDICINO DELA	733,2	825,9
D - RAZVOJNE AMBULANTE	550,8	709,3
E - KLETNI / SERVISNI PROSTORI	270,0	170,2

velikost parcele 1.471 m²

FAKTOR ZAZIDANOSTI - FZ (%)	največ 70	86,7%
FAKTOR IZRABE - FI	največ 2,5	3,0
FAKTOR ZELENIH POVRŠIN (%)	vsaj 10	2,7%

ZAZIDANA POVRŠINA ZA FZ (m²)*	1.276
BRUTO TLOORISNA POVRŠINA ZA FI (m²)**	4.378
ZELENE POVRŠINE ZA FZP (m²)	40
TLAKOVANE POVRŠINE***	155

*OPN MOL 19. člen: Pri tlorisni projekciji zunanjih dimenzij najboj izpostavljenih delov stavbe nad tlenom se ne upoštevajo balkoni, ki segajo iz fasade stavbe, in nastoki. Upoštevajo pa se površine balkonov projekcije največjih zunanjih dimenzij vseh enostavnih in nezaščitvenih objektov nad tlenom ter površine uravca v klet in izvoza iz kleti.

**OPN MOL 17. člen: V izračunu FI se ne upoštevajo BTP kleti, ki so namenjene servisnim prostorom objekta (garáže, kolesarnice in prostori za ...)

***V oceni investicije stroška investicije v komunalno opremo objekta (napeljavne, dovodni ...)

ŠTEVILO PARKIRNIH MEST ZA MOTORNI PROMET*	62
ŠTEVILO PARKIRNIH MEST ZA GIBALNO OVIRANE*	po želji
ŠTEVILO PARKIRNIH MEST ZA KOLESAR*	50

* Vpiske se le številu parkirnih mest na navedenem območju.

ŠIFRA ELABORATA

OCENA INVESTICIJE

Σ OBJEKT (€)	8.093.300,0
€/m² NTP	2.448,5
€/m² BTP	1.848,6
Σ ZUNANJIA UREDITEV (€)	50.540,0

ocena €/m² NTP skupaj €

	2.500	3.043.250,0
	2.500	956.750,0
	2.500	2.064.750,0
	2.500	1.773.250,0
	1.500	255.300,0

ocena €/m² skupaj €

	100	4.040,0
	300	46.500,0

A

INŠTITUT ZA RAZISKAVE IN RAZVOJ OSNOVNEGA ZDRAVSTVA - IRROZ

	SKUPAJ NALOGA		SKUPAJ PREDLOG	
	Σ:št.	Σ:m²	Σ:št.	Σ:m²
	35	1.034,4	16,0	1217,3
			Δ:št.	Δ:m²
			-19,0	182,9

UČNI DEL

	št.	m²	Σ	št.	m²	Σ	opomba
A01	Sprejemna avla (prilittje)	1	90,0	90,0	1	97,6	97,6
Za hitrosti sprejem 30 ljudi, nekaj stolov. Nima namena čakalnica, le sprejem skupin za izobraževanje in usmerjevalne obiskovalce.							
A02	Garderoba obiskovalci (prilittje)	1	12,0	12,0	1	16,3	16,3
Prostor za 30 omaric in predlozalnje (klop).							
A03	Sanitarje obiskovalci (prilittje)	1	12,0	12,0	1	13,1	13,1
Ložiš MZ, dve prhi (dostop neposredno iz garderobe za obiskovalce IRROZ). Obisk do največ 10 ljudi hkrat (med odmor).							
A04	Predavalnica 1	1	135,0	135,0	1	147,7	147,7
Predavalnica 1 je od predavalnice 2 ločena s prečno steno, ki omogoča združitev obeh predavalnic.							
A05	Predavalnica 2	1	60,0	60,0	1	70,6	70,6
Gl. opomba pri A04.							
A06	SIM soba	2	30,0	60,0	2	32,8	65,6

V simulaciji sobi potekajo simulacije urgentnih situacij (občutljive, nemole...), Prostor mora omogočati praktično vzpostavitev različnih ambientov (npr. občutljive osebe v glasnem klubu), ki se jih vzpostavljata z zvočnimi (popolna tema, biskarje), vizualnimi (npr. glasba) in drugimi učnimi (zornik, umetna klet). V prostoru poteka učenje navajanja v urgentnih situacijah, ki jih vodi inštruktor. Le-ta se potem umakne in manjša skupina usdeleženov uvede vajo, ki jo opazuje inštruktor (v A03 kontrolni sobi) in ostali usdeleženici (A09 debriefing soba), zaradi česar je prostor opremljen s prenosno zvočno in sliko.

Prostor naj bi bil podoben prostoru za intervencije v bolnišnici.

Opremenjen in ostale značilnosti prostora:
 – zasledeno pred hodniku, da se vidi dogajanje,
 – široka vrata za vvoz bolniške postelje,
 – delo tudi z živimi opazovalci in kulturni (različne stopnje podobenosti ljudem),
 – prostor za postavljen dveh postelj,
 – vključuje dva armacijska vozilca,
 – obodne stene morajo biti nosilne (greditev luči, ekp...)
 – nil, sfp,
 – medijski gipi nameščeni v pasarnem kanalu in v jekleni (kot je to pri urgentnem vodilu),
 – prostor mora biti dobro prezračen,
 – zaščiteno okno (klobi zahtevi po popolni zatemnitvi) in pogled navzven,
 – za skupino do 12 oseb in 2 inštruktorjev.

A07	Mediacijski center	1	25,0	25,0	1	33,7	33,7
-----	--------------------	---	------	------	---	------	------

Za izvajanje in simulacijo mediacije. En prostor, ki se razdeli v dva enaka dela.

A08	Kontrolna soba	1	5,0	5,0	1	5,7	5,7
-----	----------------	---	-----	-----	---	-----	-----

Delovno mesto za inštruktorom oz. nadzorim sistemom, od koder je dober pregled na simulacijsko ali mediacijsko sobo. Vhod iz SIM sobe in neposredno vidno povezava (zasklepljen – prosimo v eno smer), služi za nadzor SIM sobe in mediacijske sobe.

Kontrola mediacijske sobe mora zagotavljati zasebnost, ko poteka dejanska mediacija (zaščiteno steklo med kontrolno in mediacijsko sobo).

A09	Debriefing soba	2	25,0	50,0	2	24,2	48,4
-----	-----------------	---	------	------	---	------	------

Soba za 10 – 12 ljudi in enega inštruktorja. Prostor mora biti udoben in pomirjujoč – sproščena atmosfera omogoča lažjo komunikacijo napak. Razporeditev sedelc v obliki črke U, obrnjen tako, da je mogoče opazovanje dogajanja v SIM sobi na velikem ekranu. Priporočeno, da ima prostor tudi dnevno svetlobo. Dostop le s hodnika.

A10	Simulacija travne (prehospital)	1	90,0	90,0	1	92,9	92,9
-----	---------------------------------	---	------	------	---	------	------

Zunanji pokrit ali notranji prostor oz. kombinacija obojega, zelo robusten (asfalt ali beton), delno opremljen, delno akustično izolirano (simulacija nesreče vključuje motorje, avtomobile, umetno krt, olje, kar je potrebno enostavno namestiti in odstraniti).

Opremenjen in ostale značilnosti prostora:
 – umetnili na tlemi ali na dvorišču,
 – orodje scene z realnim vozilom, avtom, kolesom, motorjem, hod...
 – povezava s kontrolno sobo preko video povezave, če vidna ni mogoča,
 – možnost popolne zatemnitve in premočne opremlitve,
 – program poteka celo leto, zato je vple v vsemena pomemben,
 – izvedba simulacij tudi v realnem vozilu (guganje, tresenje...).

A11	Skadišče za lutke	1	10,0	10,0	1	13,8	13,8
-----	-------------------	---	------	------	---	------	------

Za 14 do 20 lutk, teže 70 - 80 kg, idealno na vrtilnem nogalu, blizu SIM sob (prevoz z bolniško posteljo – upoštevati pri velikosti dvigala). Če prostor ni na isti etazi kot SIM soba, Omara za obiske za lutke. Lahko del skadišča, kar dovoljuje manjšo kvadratura.

A12	Skadišče	2	30,0	60,0	2	31,5	63,0
-----	----------	---	------	------	---	------	------

Blizu SIM sob (skladščanje in umirjanje pripomočkov), širina vhoda min. 1,2 m. Velji INOX umivalnik za čistenje rok in opreme, vključuje hladnik.

A13	Čajna kuhinja	1	25,0	25,0	1	55,7	55,7
-----	---------------	---	------	------	---	------	------

Vsaj za malico ene skupine usdeleženov (12 ljudi), inštruktorja in enega od zaposlenih. Dvigovna miza z bankalnimi stoli v sredini. Nameni se le malica, samostojen nadajanjejnega učnega procesa in izmenjava mnenj ter klej. Deluje kot osrčje IRROZa.

A14	Sanitarje obiskovalci	1	10,0	10,0	1	13,1	13,1
-----	-----------------------	---	------	------	---	------	------

Za 14 do 20 lutk, teže 70 - 80 kg, idealno na vrtilnem nogalu, blizu SIM sob (prevoz z bolniško posteljo – upoštevati pri velikosti dvigala). Če prostor ni na isti etazi kot SIM soba, Omara za obiske za lutke. Lahko del skadišča, kar dovoljuje manjšo kvadratura.

A15	Komunikacije	1	128,8	128,8	1	115,5	115,5
-----	--------------	---	-------	-------	---	-------	-------

20% neto, brez posebnosti. Dvigalo mora omogočati uporabo bolniške postelje (prevoz lutke).

SLUŽBENI DEL

A16	Tajništvo	1	6,0	6,0	1	12,7	12,7
-----	-----------	---	-----	-----	---	------	------

Oprijeto tajništvo za 2 delovni mesti (SIM in IRROZ). Pregled nad vhodnim delom in blizu predlozalnje IRROZ.

A17	Sejna soba	1	20,0	20,0	1	22,3	22,3
-----	------------	---	------	------	---	------	------

Za okoli 20 oseb.

A18	Pisarna 1 - predstojnik	1	20,0	20,0	1	17,9	17,9
-----	-------------------------	---	------	------	---	------	------

Eno delovno mesto, vključuje manjšo sejno mizo za 5 ljudi.

A19	Pisarna 2 - raziskovalci	2	30,0	60,0	2	29,2	58,4
-----	--------------------------	---	------	------	---	------	------

Pet delovnih mest.

A20	Pisarna 3 - koordinator SIM	1	20,0	20,0	1	18,2	18,2
-----	-----------------------------	---	------	------	---	------	------

Eno delovno mesto, vključuje manjšo sejno mizo za 5 ljudi. V bližini pisarne 4 in 5.

A21	Pisarna 4 - inštruktorji SIM	1	20,0	20,0	1	18,5	18,5
-----	------------------------------	---	------	------	---	------	------

Ti delovna mesta.

A22	Pisarna 5 - trženje	1	12,0	12,0	1	17,7	17,7
-----	---------------------	---	------	------	---	------	------

Eno delovno mesto. V bližini A18.

A23	Pisarna 6	5	8,0	40,0	1	45,6	45,6
-----	-----------	---	-----	------	---	------	------

Eno delovno mesto.

A24	Sanitarje zaposleni	1	8,0	8,0	1	13,1	13,1
-----	---------------------	---	-----	-----	---	------	------

Le za IRROZ, delno uporabljajo tudi sanitarje obiskovalcev v SIM centru.

A25	Garderoba zaposleni	2	6,0	12,0	1	16,3	16,3
-----	---------------------	---	-----	------	---	------	------

Garderobne omarice za inštruktorje, obiskalniki za ostale zaposlene. Vključiti prho.

A26	Komunikacije	1	43,6	43,6	1	123,9	123,9
-----	--------------	---	------	------	---	-------	-------

20% neto, brez posebnosti. Dvigalo mora omogočati uporabo bolniške postelje (prevoz lutke).

B

CENTER ZA PREPREČEVANJE ODVISNOSTI OD PREPOVEDANIH DROG - CPZOND

	SKUPAJ NALOGA		SKUPAJ PREDLOG	
	Σ:št.	Σ:m²	Σ:št.	Σ:m²
	17	332,4	14,0	382,7
			Δ:št.	Δ:m²
			-3,0	50,3

UČNI DEL

	št.	m²	Σ	št.	m²	Σ	opomba
B01	Čakalnica - avla	1	25,0	25,0	1	28,1	28,1
Za okoli 20 ljudi, sedilci lahko manj. Čakanje je kratkotrajno. Blizu glavnega vhoda. Vsaj delni nadzor nad prostorom.							
B02	Razdeljevalnica	1	35,0	35,0	1	35,8	35,8
V razdeljevalnici uporabniki prejmejo dnevni odmerek metadona ali druge substance. Pred prejemom sestra preveri slobetnost, izda odmerek in razložuje zaužitje. Ločitev razdelkov, varnost zaposlenih in nemolekaj tako zaposlenih kot uporabnikov je ključna za hitro in natančen postopek razdeljevanja.							
Enoletni prostor, ločen na tri razdelke B – 10 m ² z vhodom za pacienta, zadaj skupen prostor za zaposlene in povezovala z back-office. Varnost je pomembna. Iz tega prostora se ne sme videti safon. Zabeležena enostavna pot v razdeljevalnico in iz nje na prsto.							
B03	Back-office	1	20,0	20,0	1	26,3	26,3
Večini neposredno na razdeljevalnico. Vključuje večji hladnik za metadon, prostor za sef (z 1800/200) z narkotiki (sklepo pred pogled), prostor za 2 delovni mesti. Vključuje posebniklo za vozček iz lekarn (drevena dostava).							
B04	Prostor za administrativni sprejem	1	10,0	10,0	1	9,4	9,4
Prostor za eno delovno mesto sest, ki služi vsem ambulantam. Dobra preglednost.							
B05	Dokumentacija	1	12,0	12,0	1	13,1	13,1
Za kartoteko, oca 12 omar 40/60/150 cm							
B06	Prostor za sef	1	2,0	2,0	1	2,0	Del prostora B03
Ločen ali del back-offica, skrit. Blizu dostave zdravi in dnevnomu odzumu. Lahko skrita miza na hodniku.							
B07	Ambulanta	4	20,0	80,0	4	17,7	70,8
Dva za zdravnik, ena za psihologa, ena za psihiatra. Omogočijo varnost zaposlenih (pogeb v primeru nasilnih ubitrov - uporabnik se ne more postaviti med zdravnika in edini vhod iz prostora). Predlog dvopreglega hodnika (zadrž hodnik povezuje ambulante), za pogeb v dveh smereh.							
B08	Preiskovalnica	1	15,0	15,0	1	17,7	17,7
Za ENO in druge metode. Deluje tudi kot opazovalnica ob epileptičnih napadih.							
B09	Odvzem urina	1	10,0	10,0	1	11,9	11,9
Dva stanišča s staklom za opazovanje, brez umivalnika in mizika (uredi se pred prostom oddaje urina). Ena senzoriziranih opazuje enega pacienta. Vključuje ekran za pregled vzorca in pušč za test vzorca in vnos v kartoteko.							
B10	Mala seina soba	1	25,0	25,0	1	22,3	22,3
Za sestanke osebje (10 ljudi) in skupinsko terapijo. Večnamensko zaščiteno, a v osnovi tiskni prostor.							
B11	Prostor za počitek s čajno kuhinjo	1	25,0	25,0	1	19,1	19,1
Čajna kuhinja in prostor za malico. Neformalno druženje oseb ekipe zjutraj do 10 ljudi.							
B12	Sanitarje zaposleni	1	8,0	8,0	1	10,4	10,4
Ložiš po spolu, zaposlene predložo ženske.							
B13	Sanitarje obiskovalci	1	10,0	10,0	1	16,4	16,4
Blizu čakalnice. Uporabniki tudi brezdomci, za kalere je to edni sanitarni prostor.							
B14	Komunikacije	1	55,4	55,4	1	99,4	99,4
20% neto, brez posebnosti raven zagotavljanja varnosti zaposlenih.							

C

CENTER ZA MEDICINO DELA, ŠPORTA IN PROMETA

SKUPAJ NALOGA		SKUPAJ PREDLOG	
Št.	Σm²	Σ št.	Σ m²
35	733,2	30,0	825,9
		Δ št.	Δ m²
		-5,0	92,7

	Št.	m²	Σ	Št.	m²	Σ	opombe	
C01	Čakalnica Ni namenjena daljšemu čakanju na sprejem, temveč le prehajanje in razvrščanje med posameznimi sestavami, kar zahteva preglednost in kvalitativno čakanje. Lahko obkroženo kot del komunikacijskih površin. Umetsti prostor za obeležitve (do 20). Prostor za čakanje je lahko razdeljen na več mest.	1	50,0	50,0	1	71,8	71,8	
C02	Sprejemni pult z dokumentacijo Prostor s pultom za administrativni sprejem pacientov. Zastekljeno, okenca za izdajo dokumentov. Okazuje vse ambulante. Poleg kartičnih omar le pisarniška oprema (multifunkcijska naprava...). Sprejem, obdelava in oddaja mnogih kartiček, ki jih prejmejo pred pregled od osebnih zdravnikov uporabnikov, zato je organizacija prostora pomembna za učinkovito in stvarno delo.	1	30,0	30,0	1	26,7	26,7	
C03	Arhiv Večano neposredno na sprejemni pult. Arhiv je lahko v klet, v tem primeru del dokumentacije ostane pri sprejemnem pultu (ok. 15 m² od C02, 10 m² v klet).	1	18,0	18,0	1	15,8	15,8	
C04	Ambulanta Ambulante morajo omogočati nekoliko več prostora zaradi izvajanja nekaterih pregledov (hoja, skakanje, postavljanje šepetanj). Najboljša stranica naj bo dolga minimum 6 m. V ambulanti je vključena garderobna niša za uporabo pacientov (stis in obeležnik, ki se jih zastre z zaveso). Vsaka ambulanta je vezana na eno sestriško sprejemno pisarno. Dve od ambulant sta mentorski – ena ambulanta, kjer dela specializant, je povezana z ambulanto zdravniška (preko sestriške pisarne).	8	20,0	160,0	8	21,5	172,0	prilazna je posprezna kvadratura
C05	Sestriška pisarna Prostor sestriške pisarne. En prostor pokriva eno ambulanto, razen za mentorsko ambulanto, kjer sestriška pisarna pokriva dve ambulanti. Eno delovno mesto. Prostor za del dokumentacije (kartična omara).	6	16,0	96,0	6	17,1	102,6	prilazna je posprezna kvadratura
C06	Ambulanta psihologa Vsake skrajšane zadolga. Omogoči sobno psihologa ob naslitem vedenju pacienta – mreden drugi izhod v sosednjo ambulanto (akustično izolirano). Velja miza ob steni (min. 2 m) za naprave CRD. Opremenjen in obkrožen, ki daje vilo kaberna namesto ambulante.	2	20,0	40,0	2	20,0	40,0	prilazna je posprezna kvadratura
C07	Testirnica Prostor za izvajanje pisnih testov pacientov (vsaj za 6 oseb hkrati). Prilagojeno od 5 minut do 2 uri (ločbeni stoli z dvema svetlobni). Potrebni nadzor nad pacienti (preproščeno zaplavanje ipd.), vizualna povezava preko zračnega stekla ali preko kamere (vezano na ambulanto psihologa ali ločen prostor za opazovanje).	1	35,0	35,0	1	35,0	35,0	
C08	EKG + spirometrija Prostori za paciente, sestavljena z dveh strani. Vključena garderobna niša s stikom in obeležniki. Eno delovno mesto s pisano mizo.	2	15,0	30,0	2	12,9	25,8	
C09	Pregled vida Lahko oči prostor z delovnim mestom in napravo za pregled (stol na vsaki strani naprave).	2	8,0	16,0	2	8,3	16,6	
C10	Pregled vidnega polja Oči prostor z delovnim mestom in napravo (stol na vsaki strani naprave).	1	8,0	8,0	1	8,3	8,3	
C11	Tiša soba z audigramom Soba audigramov zunanjih šlin, 130 x 130 cm. Delovno mesto ob audigramu (kence s pogledom v audigram).	1	18,0	18,0	1	17,9	17,9	
C12	CRD soba Blizu ambulant psihologov. Vključuje daljko mizo za CRD napravo (min. 2,5 m).	1	10,0	10,0	1	9,8	9,8	
C13	Odvzem krvi in urina Skupaj z metaboličnim centrom v prihoju. Prostor mora omogočiti nadzor nad odvzemanjem, Le odvzem vzorca in spravo do prevzema dnevni vzorci.	1	6,0	6,0	1	7,1	7,1	
C14	Timska soba Za oddelčne sestanke, 20 oseb.	1	30,0	30,0	1	28,6	28,6	
C15	Prostor za počitek s čajno kuhinjo	1	20,0	20,0	1	17,7	17,7	
C16	Sanitarje zaposleni Loži po spodu, upoštevati visok dežel žensk.	1	10,0	10,0	1	13,1	13,1	
C17	Sanitarje pacienti Določiti površino, dežel m² po standardu (enakomerna porazdelitev)	1	10,0	10,0	1	13,1	13,1	
C18	Garderoba zaposleni Vsake garderobne omarice, klop.	1	14,0	14,0	1	17,7	17,7	
C19	Skadišče Potrebni material, ni zahtev glede sterilnosti	1	10,0	10,0	1	8,8	8,8	
C20	Komunikacije 20% neto, brez posebnosti	1	122,2	122,2	1	177,5	177,5	

D

RAZVOJNE AMBULANTE

SKUPAJ NALOGA		SKUPAJ PREDLOG	
Št.	Σm²	Σ št.	Σ m²
22	550,8	19,0	709,3
		Δ št.	Δ m²
		-3,0	158,5

	Št.	m²	Σ	Št.	m²	Σ	opombe	
D01	Čakalnica Čakalnica za manjše število oseb s prostorom za hrambo otroških vozilov (lahko vključeno v komunikacijsko površino kot razdelitve hodnikov).	1	10,0	10,0	1	75,7	75,7	
D02	Sprejemni pult z dokumentacijo Prostor s pultom za administrativni sprejem pacientov. Zastekljeno, okenca za izdajo dokumentov. Okazuje vse ambulante. Poleg kartičnih omar le pisarniška oprema (multifunkcijska naprava...).	1	12,0	12,0	1	13,7	13,7	
D03	Arhiv Večano neposredno na sprejemni pult, če se del dokumentacije prestavi v arhiv. Arhiv je lahko v klet, v tem primeru del dokumentacije ostane pri sprejemnem pultu (ok. 5 m²).	1	10,0	10,0	1	9,5	9,5	
D04	Razvojni ambulanta Ambulanta vključuje Bodaht mizo (200x100 cm), del stene z ogledalom (brez opreme pred steno), prostor za blazine in omaro za pripomočke. V ambulanti je eno delovno mesto (miza z računalnikom).	1	25,0	25,0	1	25,8	25,8	
D05	Sestriška pisarna Prostor sestriške pisarne. Prostor je opremljen s prevajalno mizo in tehnično za tehtanje otrok, ter kartično omaro.	1	16,0	16,0	1	13,1	13,1	
D06	Pisarna diplomirane medicinske sestre Pisarna za diplomirano medicinsko sestro.	1	12,0	12,0	1	13,1	13,1	
D07	Ambulanta nevrofizioterapevta Potrebna oprema v prostoru: ripski, klopici, oblačilne kocke, stopnice, Bodaht miza, umivalnik v niši. Delovno mesto za računalnik naj bo v niši ali predprostoru, tako da omogoča "kukurjarje" zdravniškega (igra, opazovanje otroka).	3	35,0	105,0	3	33,4	100,2	prilazna je posprezna kvadratura
D08	Ambulanta delovnega terapevta Učenje fine motorike, delo preko igre. Potrebna oprema: večja omaro za pripomočke, večje ogledalo (kot ostale ambulante), miza za gibljivo ovirane otroke, umivalnik za otroke (južnje) in umivalnik standardne višine. Eno od ambulant lahko nadomesti senzorna soba (D13).	2	35,0	70,0	2	35,6	71,2	prilazna je posprezna kvadratura
D09	Ambulanta logopeda Delo za mizo in v glavnem po prostoru. Veliko komunikacije je še neverbalne. Delo zahteva več prostora zaradi pacientov z motnjami v pozornosti in koncentraciji in zaradi sodelovanja z delovnim terapevtom. Zaradi vedenjskih izbruhov je vključen prostor za igro, umištev ipd. Navodna površina je minimalna. Možna navezava na senzorno sobo, s čimer se zagotovi dovolj prostora za delo ob minimalni površini.	1	20,0	20,0	1	25,5	25,5	
D10	Ambulanta specialnega pedagoga Eno delovno mesto s prostorom za razgovore. Prilagojeno za delo z otroki.	1	25,0	25,0	1	26,9	26,9	
D11	Ambulanta socialnega delavca Eno delovno mesto s prostorom za razgovore.	1	16,0	16,0	1	17,7	17,7	
D12	Ambulanta psihologa Eno delovno mesto s prostorom za razgovore. Prilagojeno za delo z otroki.	1	16,0	16,0	1	17,7	17,7	
D13	Senzorna soba Možnost povezave na ambulanto logopeda. Lahko nadomesti eno od ambulant delovnega terapevta.	1	45,0	45,0	1	47,8	47,8	
D14	Skadišče Manjše skadišče za pripomočke in sanitetni material.	1	10,0	10,0	1	8,5	8,5	
D15	Timska soba Za oddelčne sestanke, 20 oseb. Vključuje čajno kuhinjo.	1	30,0	30,0	1	31,5	31,5	
D16	Garderoba zaposlenih Vsake garderobne omarice, klop.	1	10,0	10,0	1	13,1	13,1	
D17	Sanitarje zaposleni Loži po spodu, upoštevati visok dežel žensk.	1	12,0	12,0	1	13,1	13,1	
D18	Sanitarje pacienti Loži po spodu.	1	15,0	15,0	1	17,7	17,7	
D19	Komunikacije 20% neto, brez posebnosti (gl. opis D01 Čakalnica)	1	91,8	91,8	1	167,5	167,5	

E

KLETNI in SERVISNI PROSTORI

SKUPAJ NALOGA		SKUPAJ PREDLOG	
Št.	Σm²	Σ št.	Σ m²
9	270,0	3,0	170,2
		Δ št.	Δ m²
		-6,0	-99,8

	Št.	m²	Σ	Št.	m²	Σ	
E01	Parkirna mesta za osebna vozila Minimalno ali maksimalno število parkirnih mest ni določeno. Mejja je po dimenzijah ukinovili izrazi kletnih površin za čimvečje možno število parkirnih mest. Število parkirnih mest se vpíše v zavihek POVZETEK.	1	0,0	0,0	0	0,0	
E02	Kolesarnica Minimalno število parkirnih mest za kolesa je 140. Mejja je po dimenzijah ukinovili izrazi kletnih površin za čimvečje možno število parkirnih mest. Število parkirnih mest se vpíše v zavihek POVZETEK.	1	0,0	0,0	0	0,0	
E03	Strojnica 1 Prostor za ogrevanje, razvode, zaslon napajanje, prezračevalne naprave, če so prostori umeščeni v kleti etaži. Površina je ocenjena.	1	100,0	100,0	1	98,6	98,6
E04	Strojnica 2 Prostor za ogrevanje, razvode, zaslon napajanje, prezračevalne naprave, če so umeščene v zaprti prostor kot del lesane etaže ali stitne. Površina je ocenjena.	1	100,0	100,0		0,0	
E05	Serverna soba Prostor za komunikacijsko omaro, serverje in UPS napajanje.	1	6,0	6,0	1	6,7	6,7
E06	Arhiv Arhiv, ki so v sklopu drugih programov, so lahko umeščeni v klet. V primeru umestitve arhiva v klet se v opombo vpíše šifra prostora, ki je navedena v preostalih programih.	1	0,0	0,0		0,0	
E07	Skadišče Skadišče namenjeno vozilovanju objekta in hrambi začasne opreme (premršni stoli ipd.)	1	50,0	50,0	1	51,4	51,4
E08	Dizelski elektro agregat Prostor za dizelski elektro agregat. Prednost naj ima postavljen agregat izven objekta! Ovirna širina je agregata 2,5x1,0x1,8 m in prostora 4,5x3 m (1 m manipulacije okoli agregata).	1	14,0	14,0	1	13,5	13,5
E09	Komunikacije 20% neto, brez posebnosti	1				0,0	

SKUPAJ POGODBENA CENA za projektantsko dokumentacijo brez DDV (povzeto iz priloge INFORMATIVNA PONUDBA): 920.000.000 eur