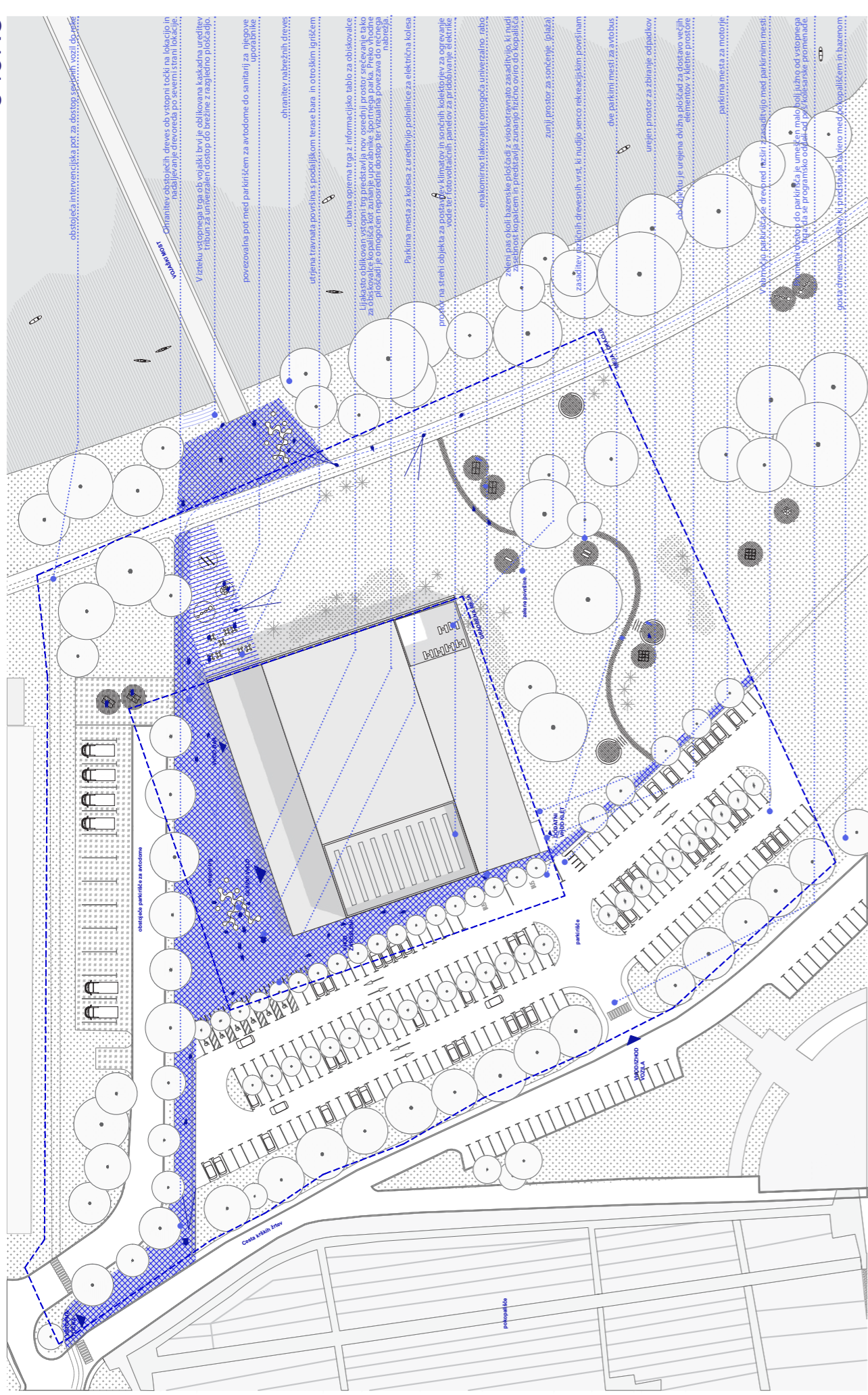


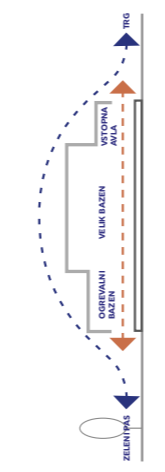
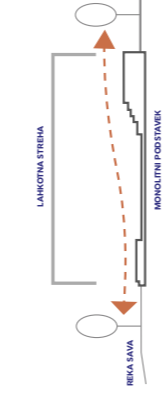
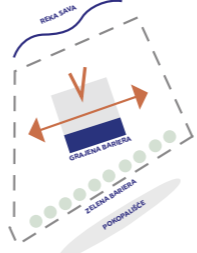
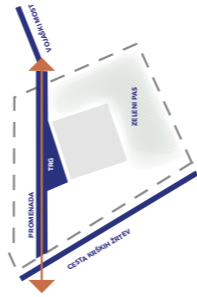


JAVNI, PROJEKTI, ENOSTOPENJSKI NATEČAJ ZA IZBIRO STROKOVNO NAJPRIMERNEJŠE REŠITVE ZA:

BAZEN KRŠKO



TLORIS SITUACIJE M1:500



Vatopna promenade povezuje cesto z reko in z vojaškim mostom. Z zamikom volumna objekta se ustvari trg. Objekt predstavlja mejo med zelenim in grajenim.

KONCEPTUALNE SCHEME

Na zahodni pas objekta je umesčena zelena bariera proti pokopališču. Servisni program objekta je grajena bariera bazenske ploščadi pred parkiriščem. Pogledi iz bazenske ploščadi se odpirajo na rečno brežino in južne rekreacijske površine.

Objekt je zasnovan kot monolitna ploščad z lahko stropo. Podstavek se niti proti brežini reke in usmerja poglede proti naravi.

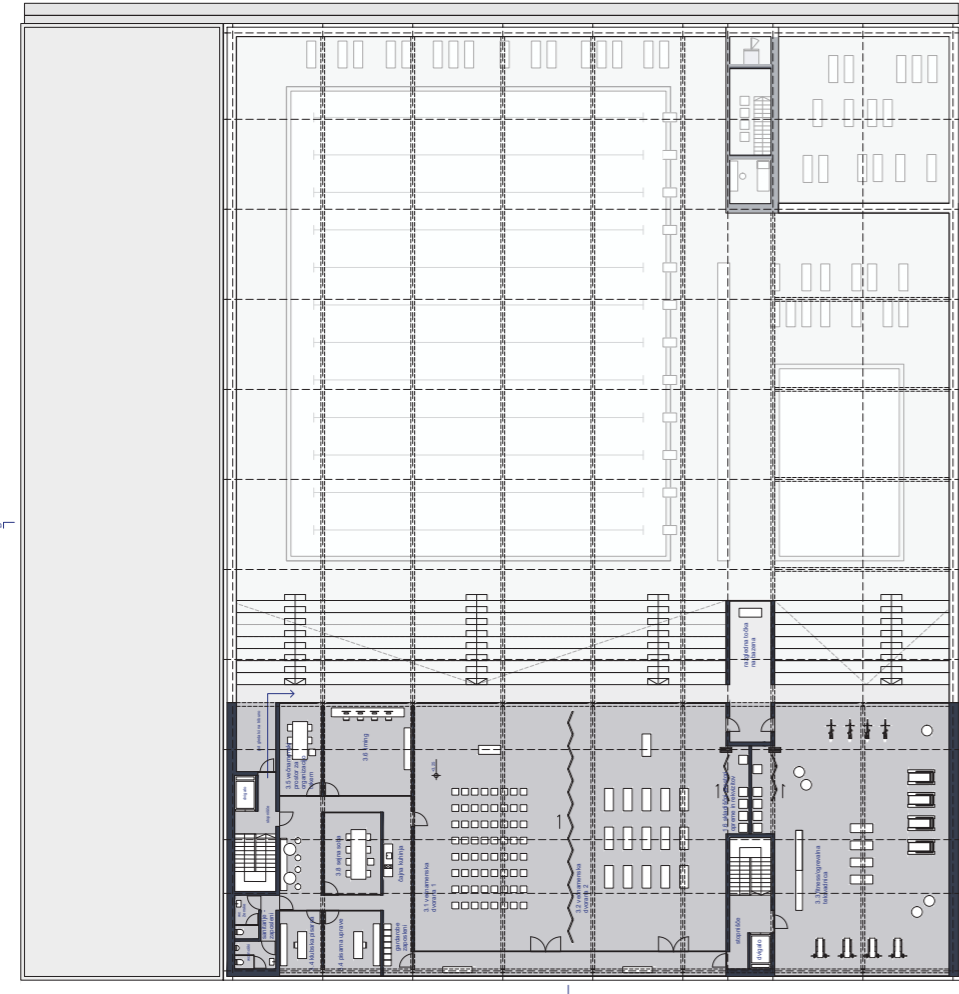
Zunajst objekta izraža njegovo notranje delovanje in se prilagaja misli na povezanost grajenega in naravnega.



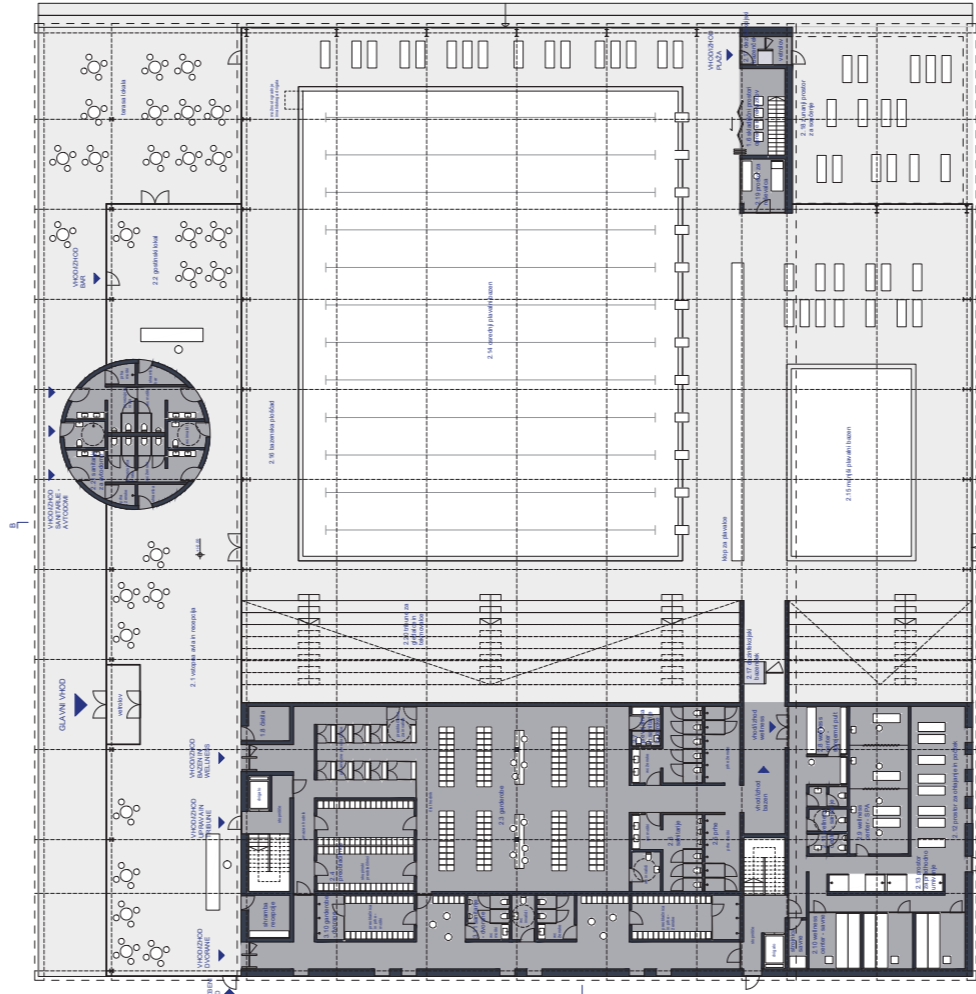
PROSTORSKI PRIKAZ Z DOVOZNE CESTE (JV)



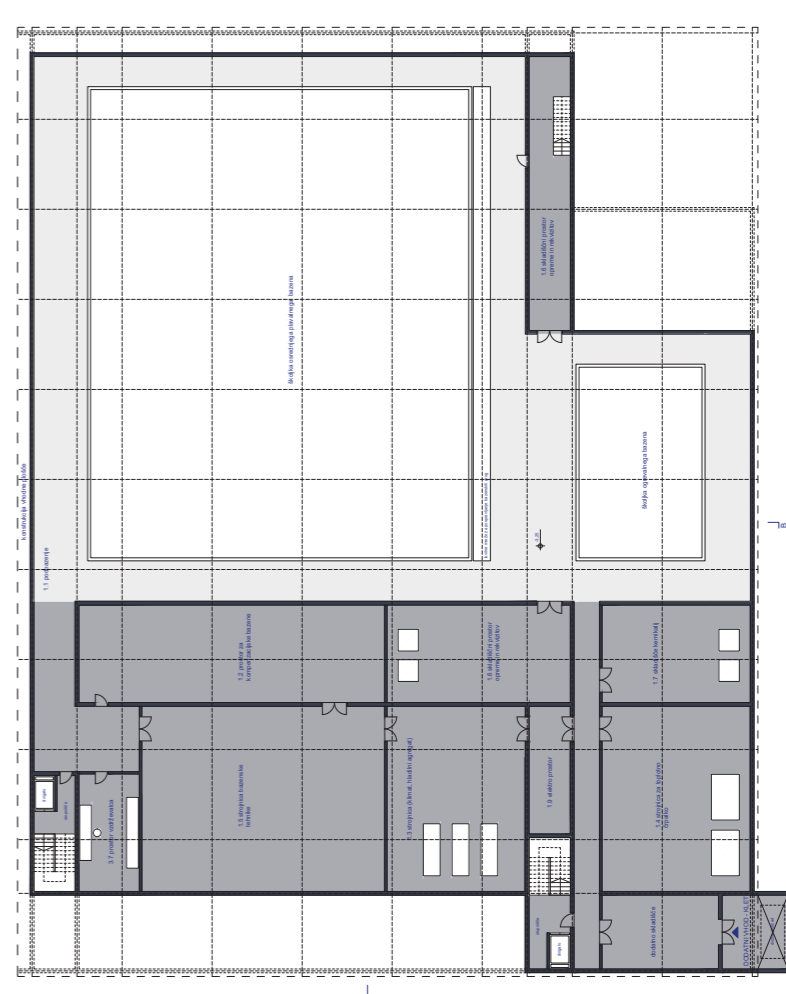
PROSTORSKI PRIKAZ Z REČNE STRANI (SZ)



TLORIS NADSTROPJA M1:200



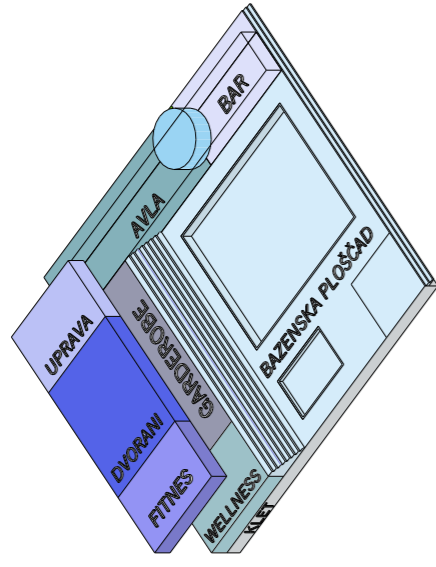
TLORIS PRITLIČJA M1:200



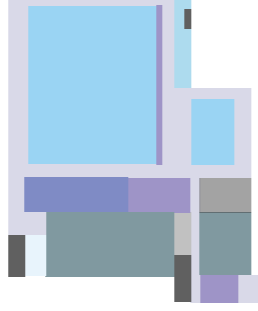
TLORIS KLETI M1:200

PROGRAMSKA SCHEMA

V bazenski kompleks je umeščena vhodna avla z gostinskimi lokali, dva bazena, sistem garderob, wellness center, dve večnamenski dvorani, fitness in administrativni prostori.

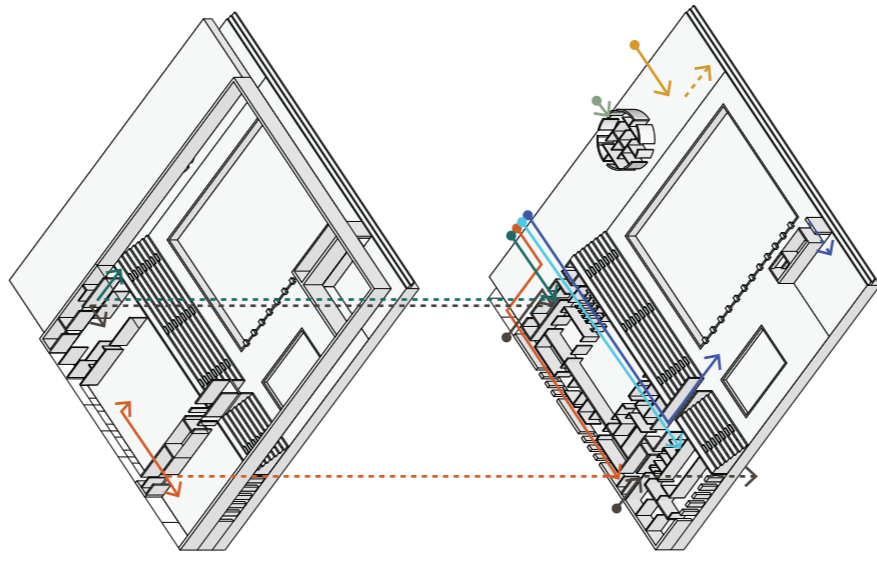


- bazenska šotinja
- profibraziranje
- skladišča kemikalij
- prostor vzdrževalca
- stramba kemikalij
- komunikacije
- komunikacije
- komunikacije
- objekto prostor
- kompenzacijski bazeni



SCHEMA POTOI

Skroz glavni vhod se obiskovalci - kopalci pod sistem dvorodno bazensko ploščadi. Obiskovalci fitnesa se poda iz vhodne avle skozi sistem garderob z dvigalom ali po stopnicah v drugo nadstropje. Obeje administracije do svojih prostorov dostopa preko vertikalnega jadra. Glavalič tekem do tiban iz avle pripelje jih stopnicah ali z dvigalom. Ledeni prostori so dostopni preko komunikacijskega jadra, v katerem se nahajajo z zadržane strani objekta in dodatnega serijskega stopnišča namenjenega za hitrejši prenos rekreativov.

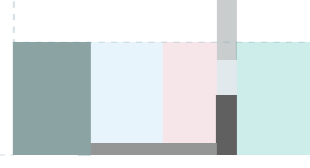


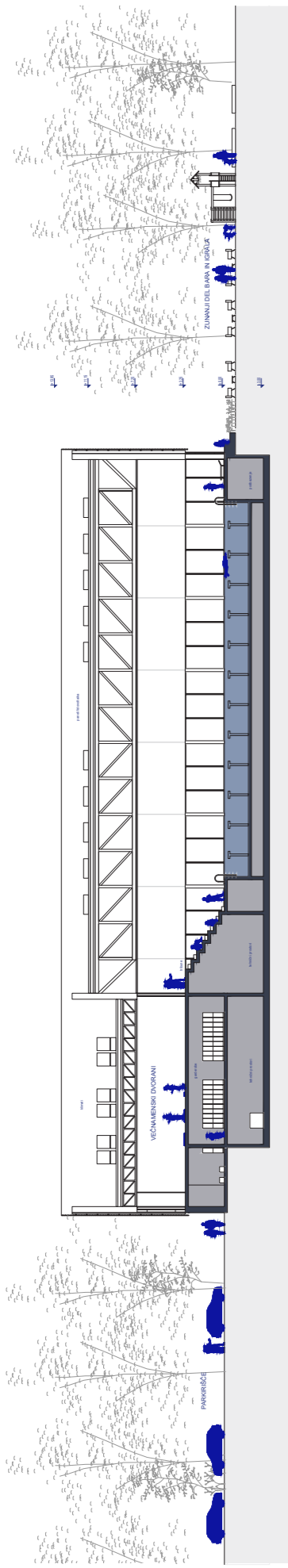
- obiskovalci bazena
- obiskovalci fitnesa
- obiskovalci športnih dvoran
- uprava
- sanitarije - avtodomi
- obiskovalci lokala
- obiskovalci tekem

AKSONOMETRIJA KONSTRUKCIJE

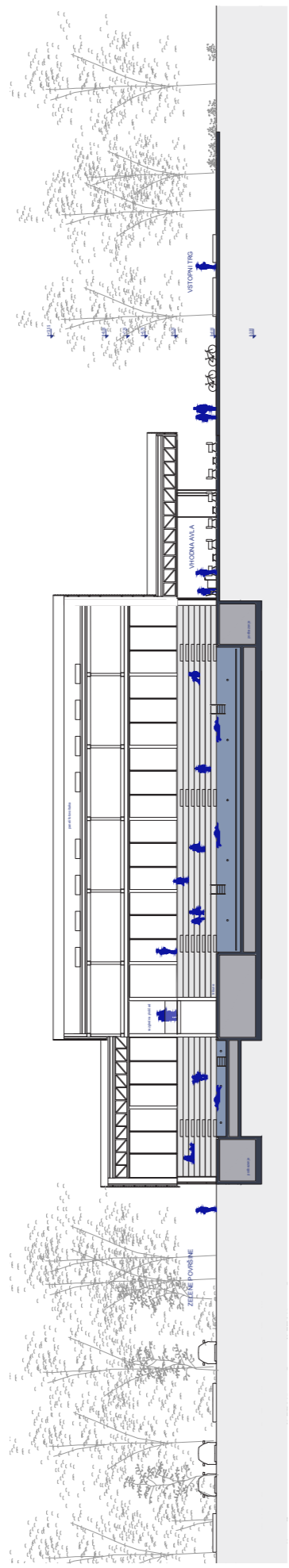
Objekt bo temeljen s talne ploščo. Nosilna konstrukcija in medtalne plošče, kleti ter servisnega dela s tribuno so armirabetonske. Nad bazensko ploščadi, dvoranami in vhodno pritično lamelo so predvideni jekleni palčni nosilci, ki se naslanjajo na jeklene HEA stebre. Po obodu objekta v nadstropju poteka po celivni etaži jekleni palčni nosilec, ki služi kot zavetrovanje. Streha, izvedena s SNV paneli, ima na delu nad bazenom svetlobnike.

- dvorana 1
- dvorana 2
- fitnes
- administracija
- vertikalne komunikacije
- horizontalne komunikacije
- skladišče

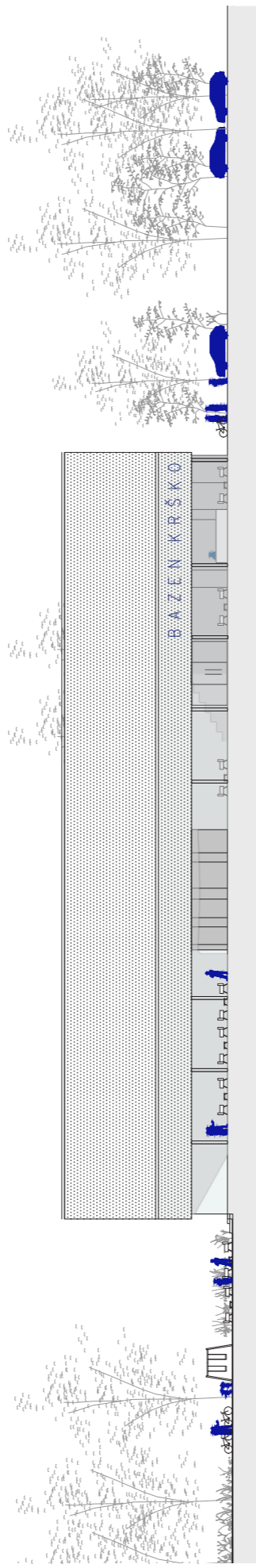




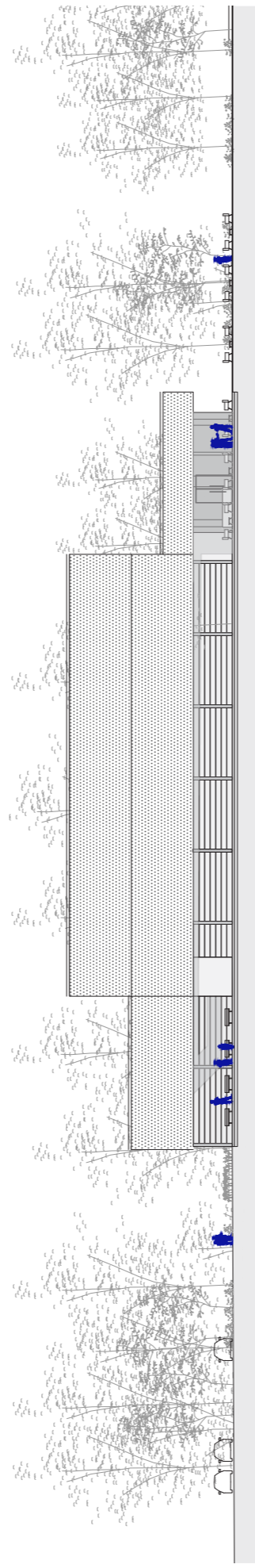
VZDOLŽNI PREREZ M1:200



PREČNI PREREZ M1:200



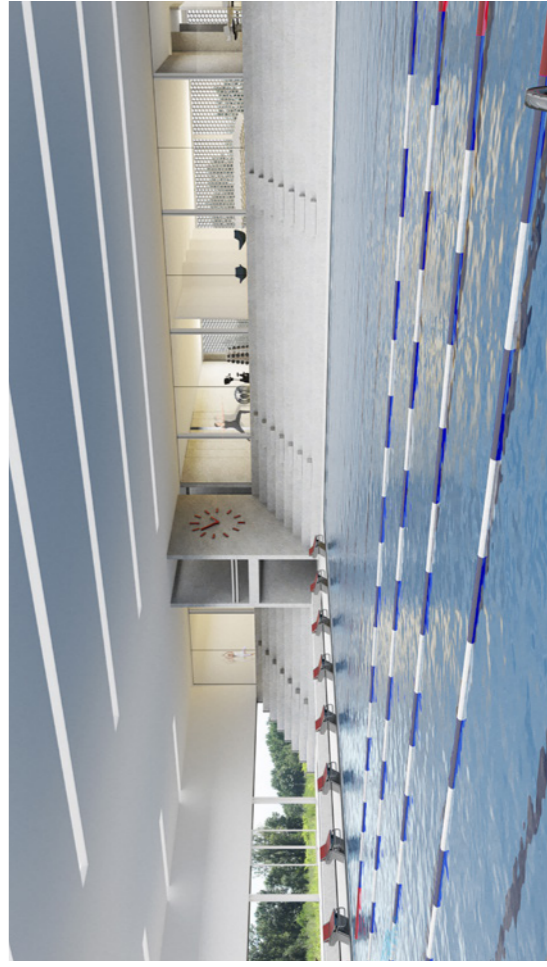
SEVERNA FASADA M1:200



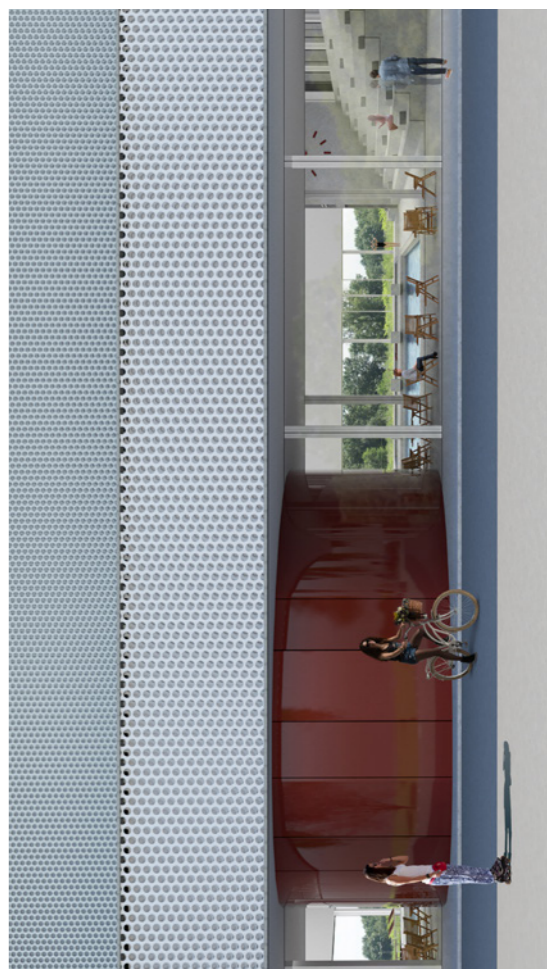
VZHODNA FASADA M1:200



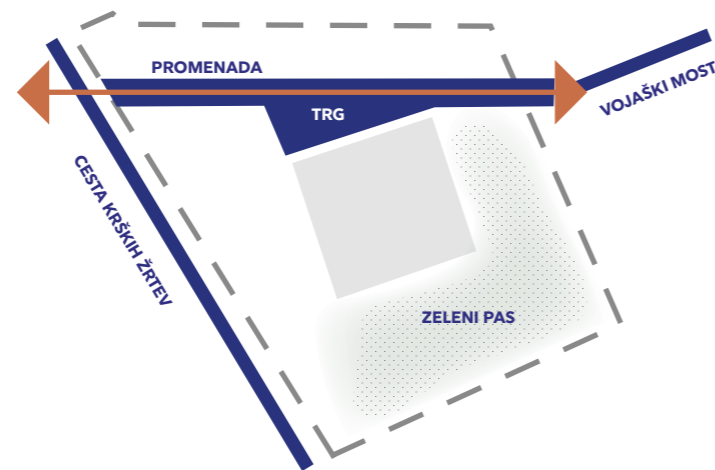
POGLED Z OBEH BAZENOV PROTI ZUNANJOSTI



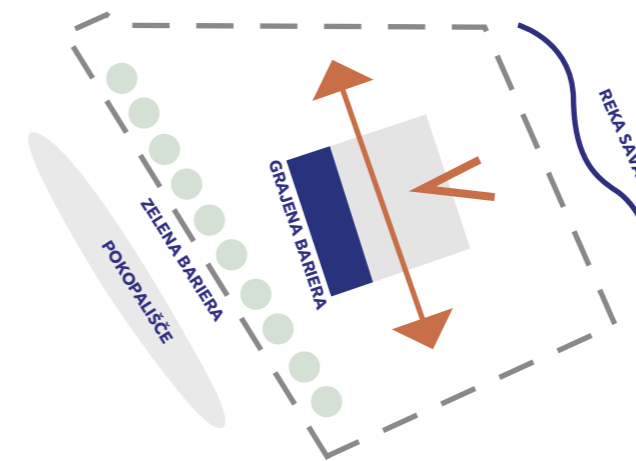
POGLED PROTI TRIBUNAM IN DVORANAM V NADSTROPJU



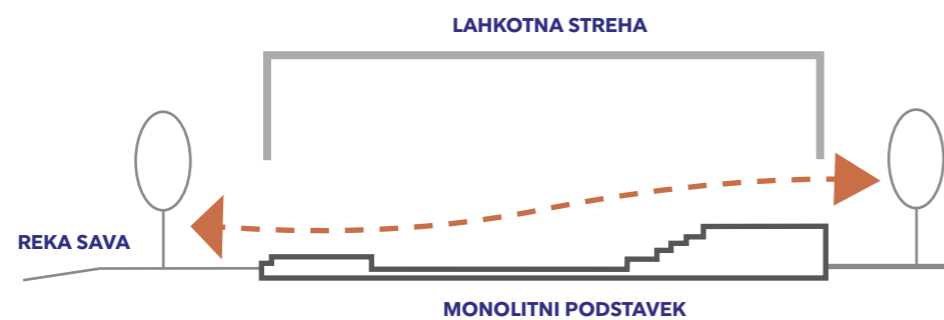
POGLED PROTI VHODNI AVLI IN STEKAJOČIM POGLEDOM SKOZI NJO



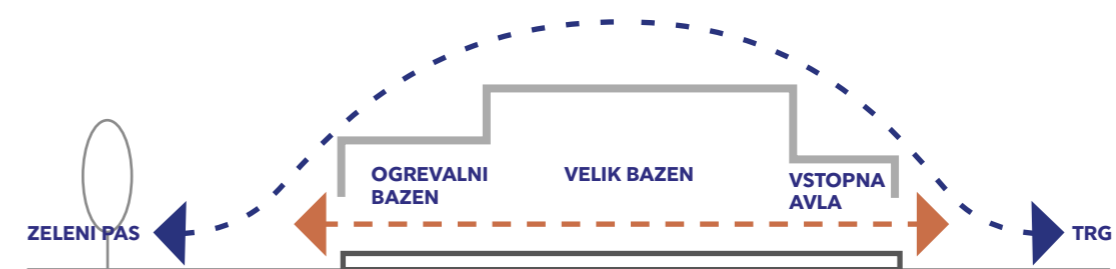
Vstopna promenada povezuje cesto z reko in z vojaškim mostom. Z zamikom volumna objekta se ustvari trg. Objekt predstavlja mejo med zelenim in grajenim.



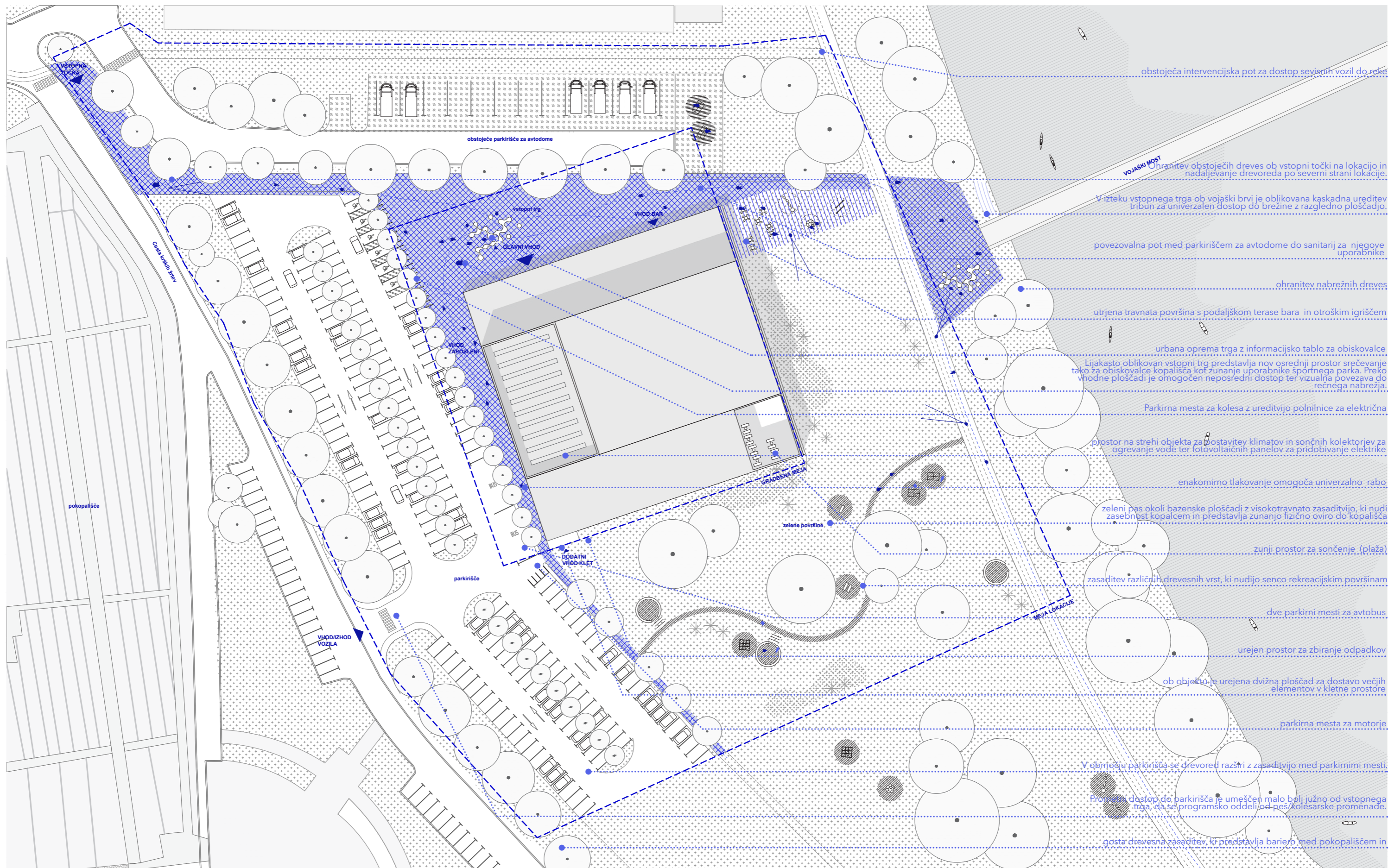
Na zahodni pas objekta je umeščena zelena bariera proti pokopališču. Servisni program objekta je grajena bariera bazenske ploščadi pred parkiriščem. Pogledi iz bazenske ploščadi se odpirajo na rečno brežino in južne rekreacijske površine.

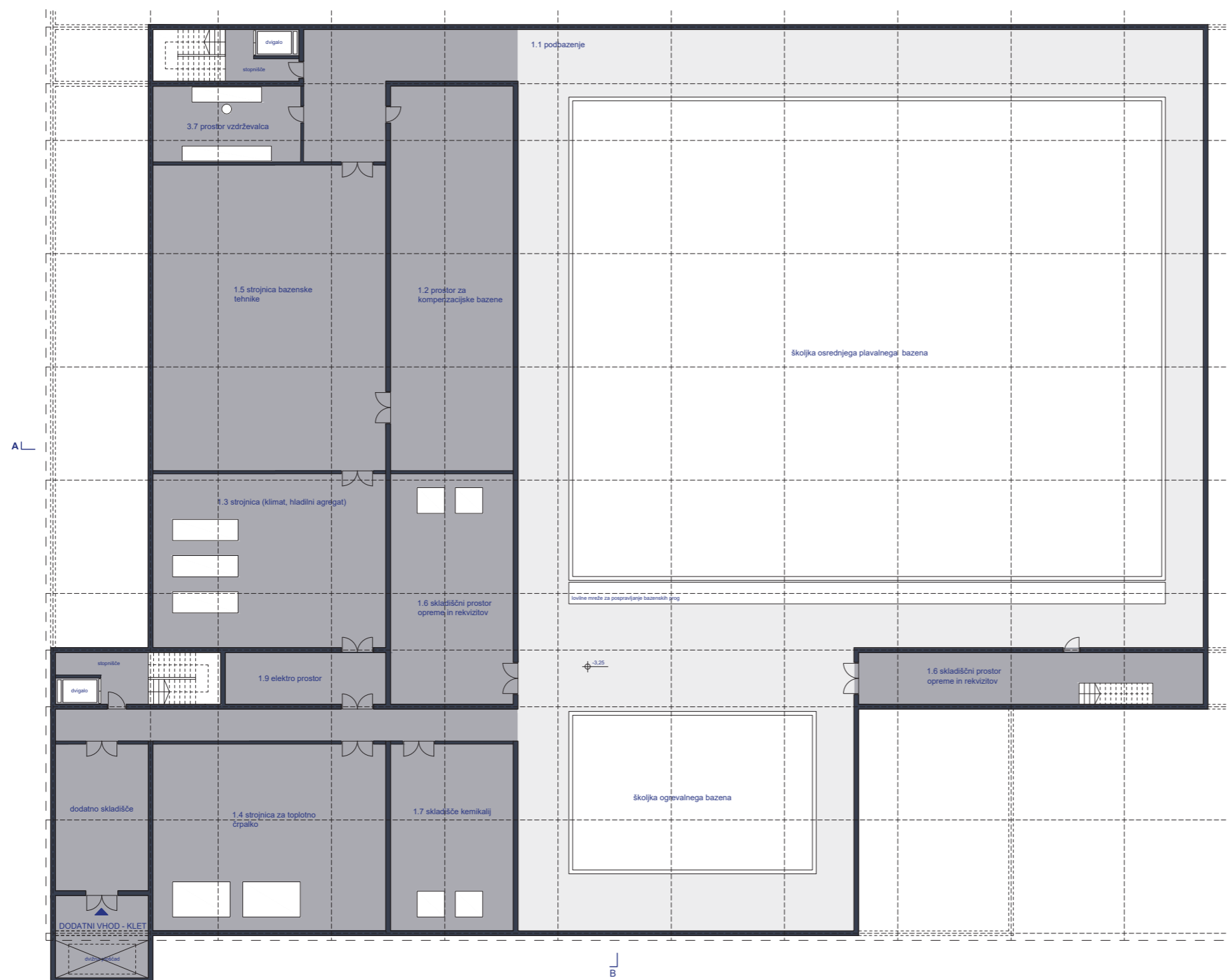


Objekt je zasnovan kot monolitna ploščad z lahkotno streho. Podstavek se niža proti brežini reke in usmerja poglede proti naravi.

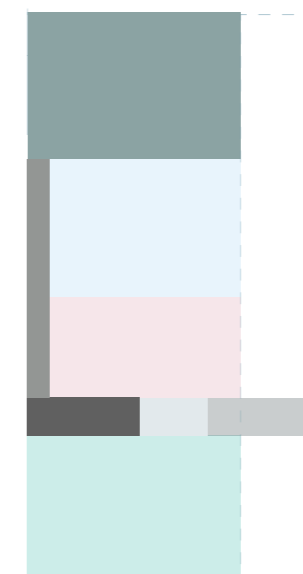


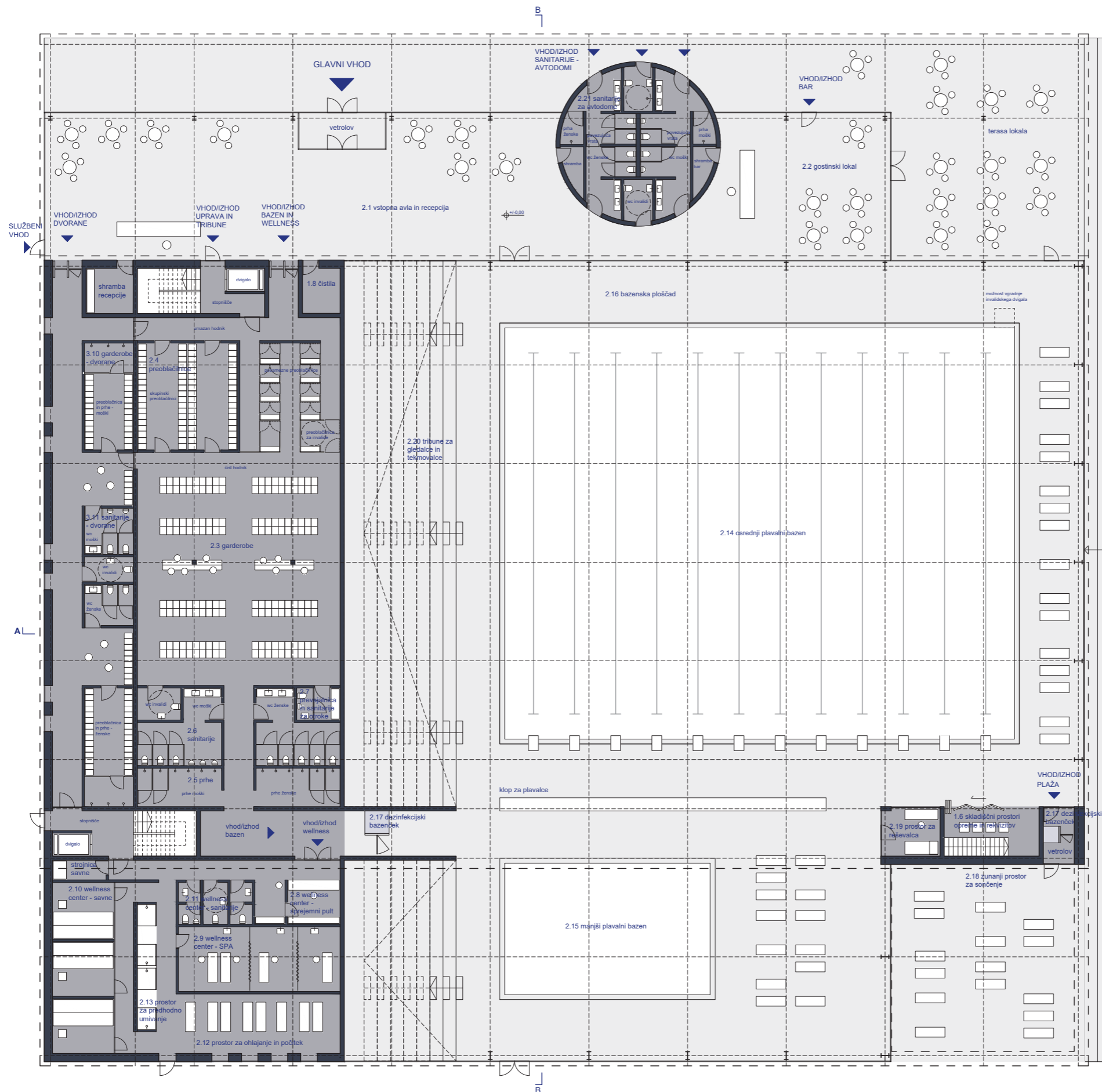
Zunajost objekta izraža njegovo notrajne delovanje in se prilagaja misli na povezanost grajenega in naravnega.





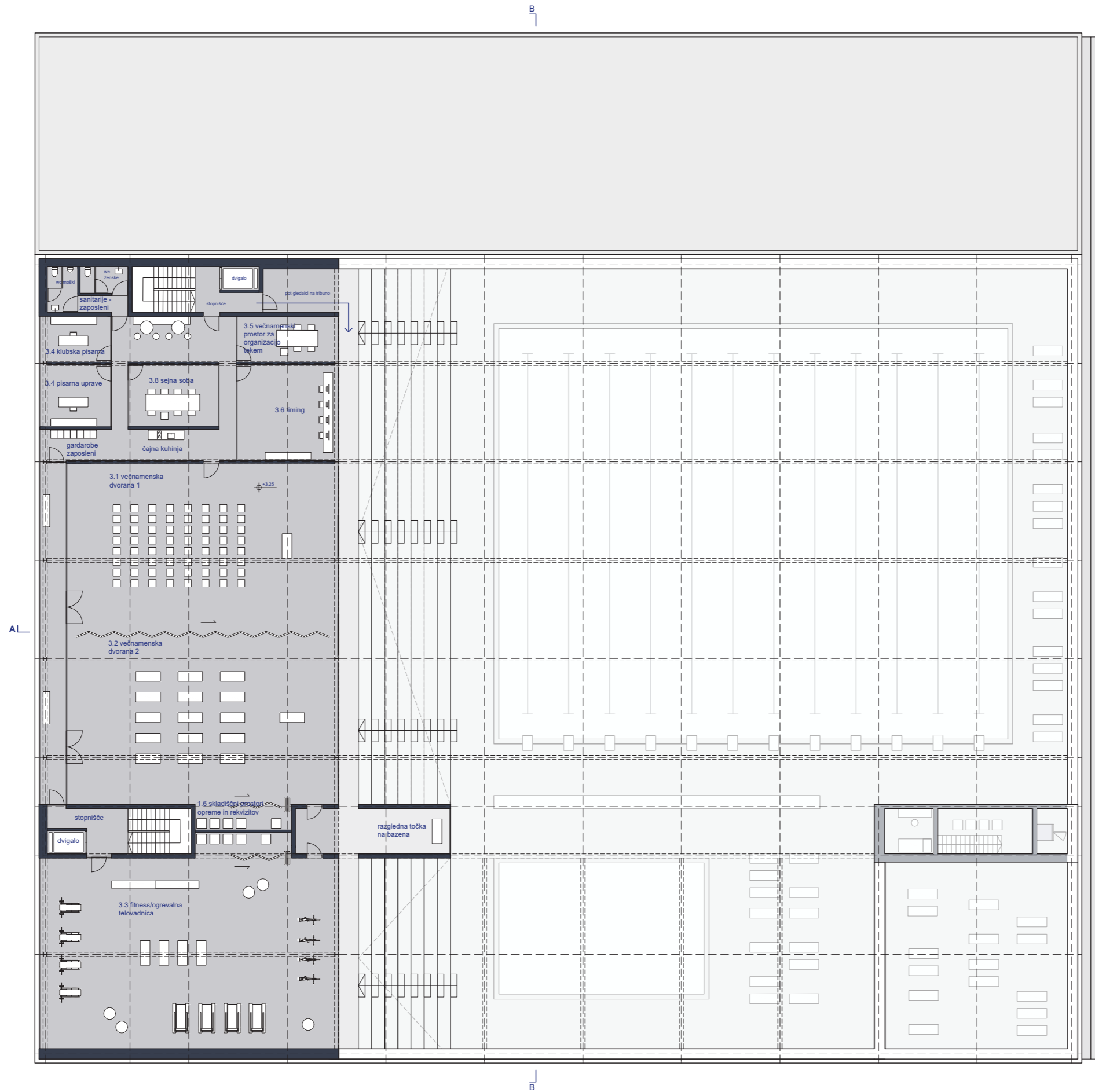
- dvorana 1
- dvorana 2
- fitnes
- administracija
- vertikalne komunikacije
- horizontalne komunikacije
- skladišče



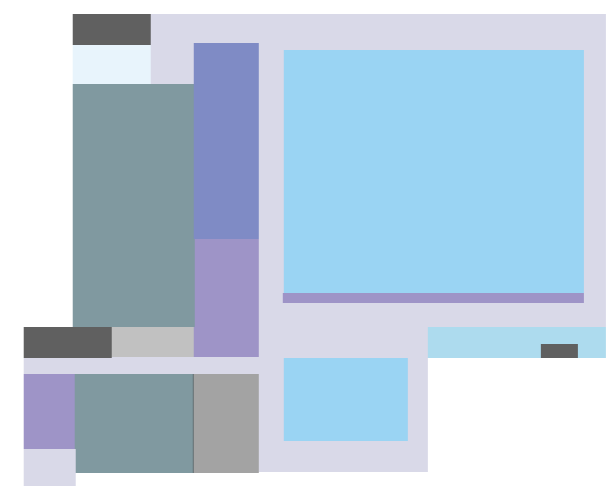


- vodne površine
- bazenska ploščad
- garderobe
- wellness
- vhodna avla
- gostinski lokal
- sanitarije
- tribune
- vertikalne komunikacije
- horizontalne komunikacije



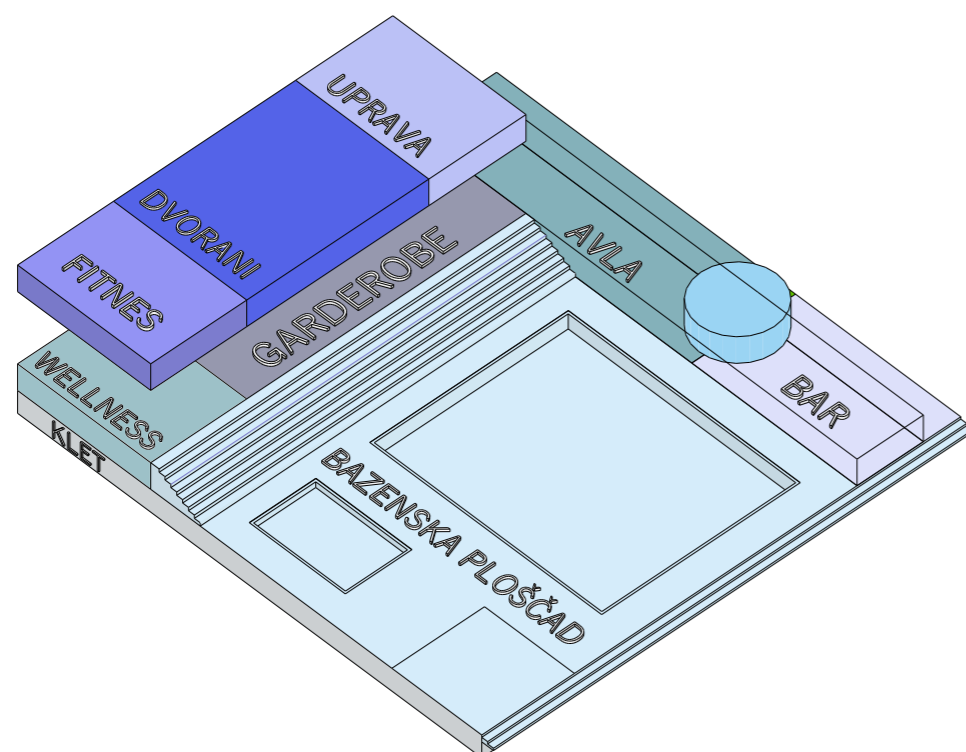


- bazenska školjka
- podbazenje
- strojnice
- skladišče kemikalij
- prostor vzdrževalca
- shramba kemikalij
- vertikalne komunikacije
- horizontalne komunikacije
- skladišče
- elektro prostor
- kompenzacijski bazeni



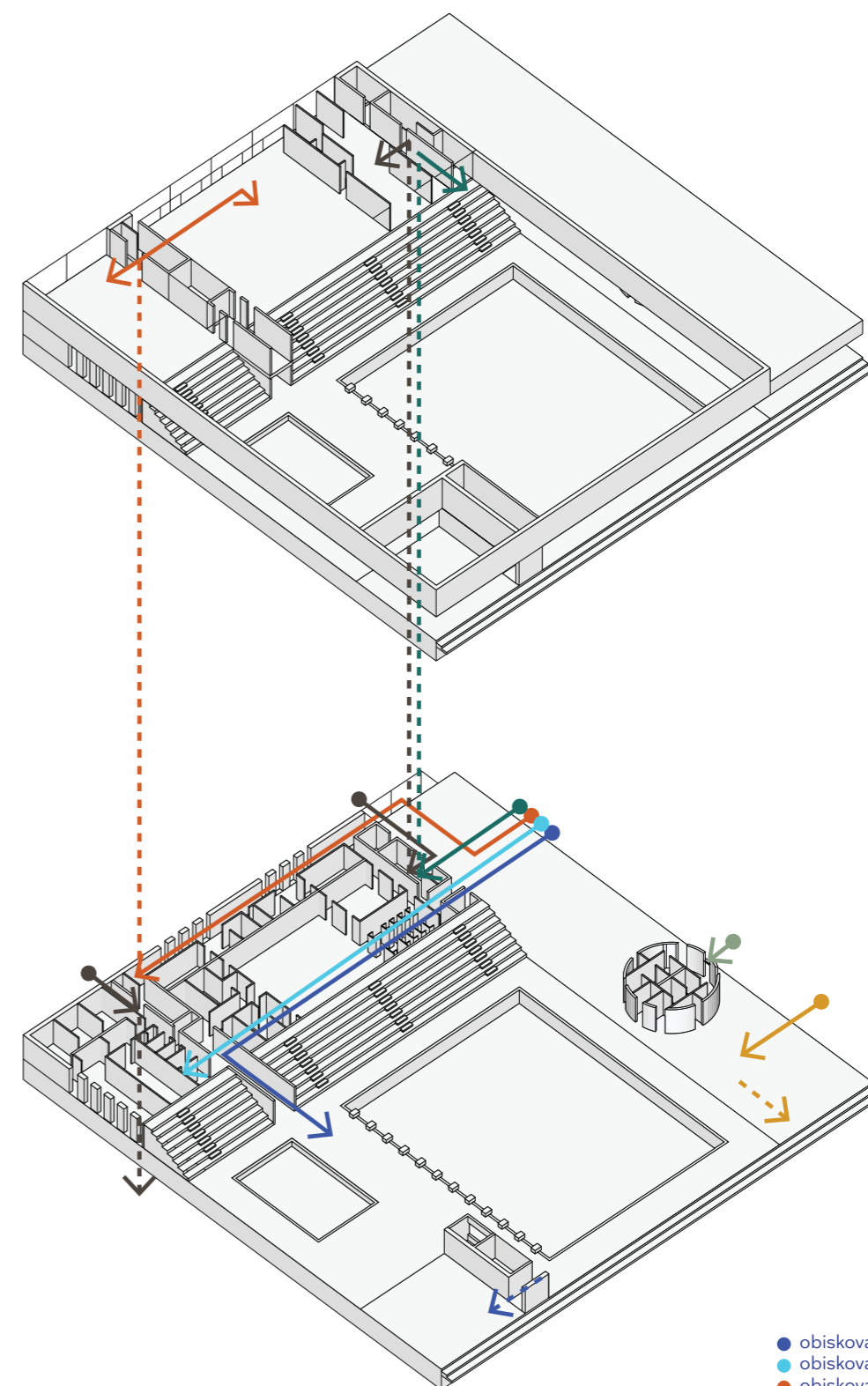
PROGRAMSKA SHEMA

V bazenski kompleks je umeščena vhodna avla z gostinskim lokalom, dva bazena, sistem garderob, wellness center, dve večnamenski dvorani, fitness in administrativni prostori.



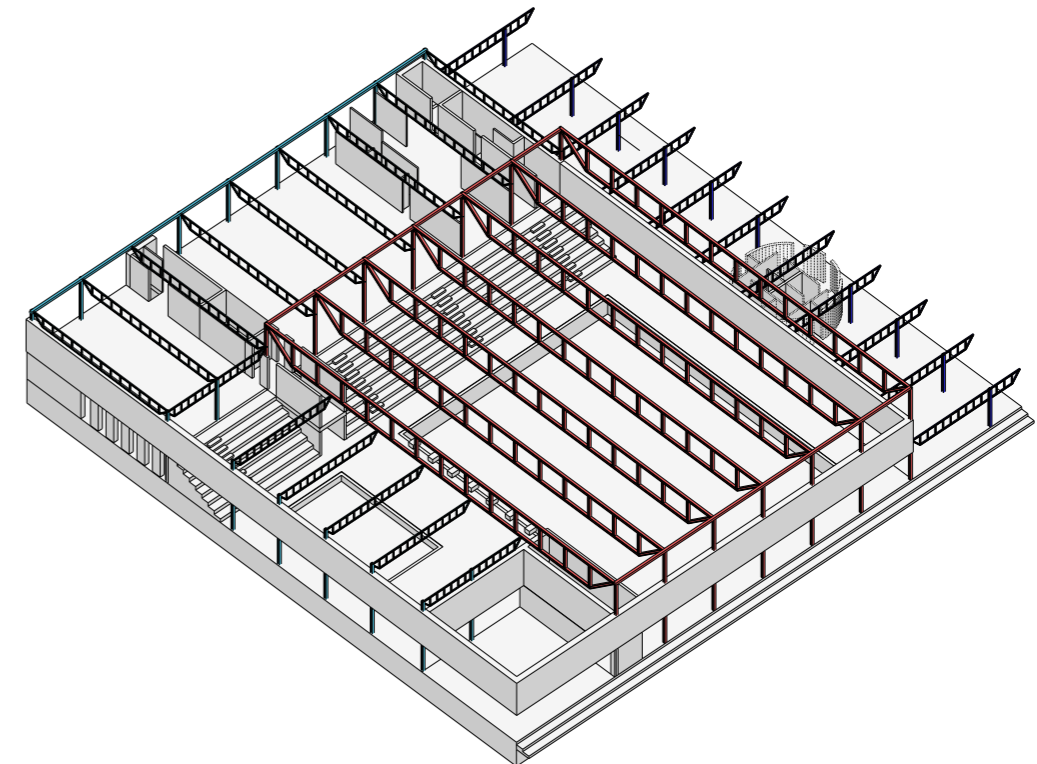
SHEMA POTI

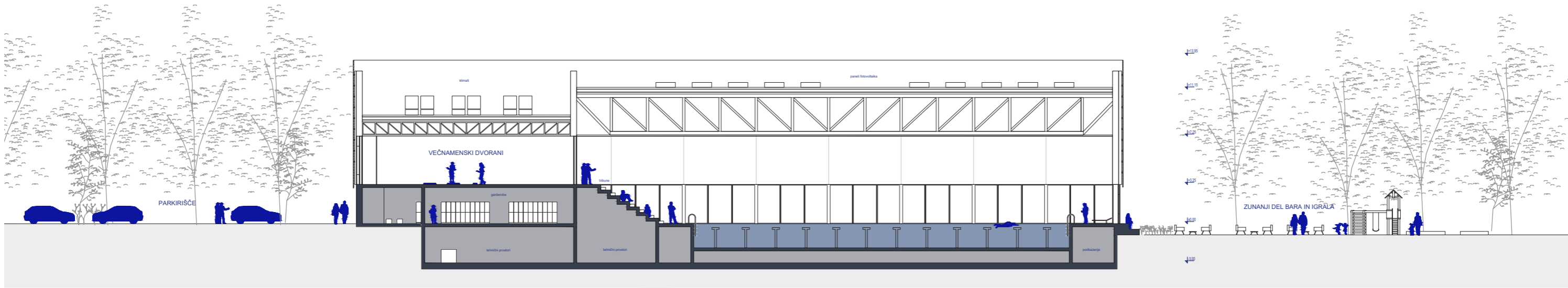
Skozi glavni vhod se obiskovalec - kopalec poda skozi sistem garderob do bazenske ploščadi. Obiskovalec fitnesa se poda iz vhodne avle skozi sistem garderob z dvigalom ali po stopnicah v drugo nadstropje. Osebe administracije do svojih prostorov dostopa preko vertikalnega jedra. Gledalci tekem do tribun iz avle pridejo po stopnišču ali z dvigalom. Kletni porostori so dostopni preko komunikacijskega jedra, v katerega se lahko vstopa z zahodne strani objekta in dodatnega servisnega stopnišča namenjenega za hitrejši prenos rekvizitov. .



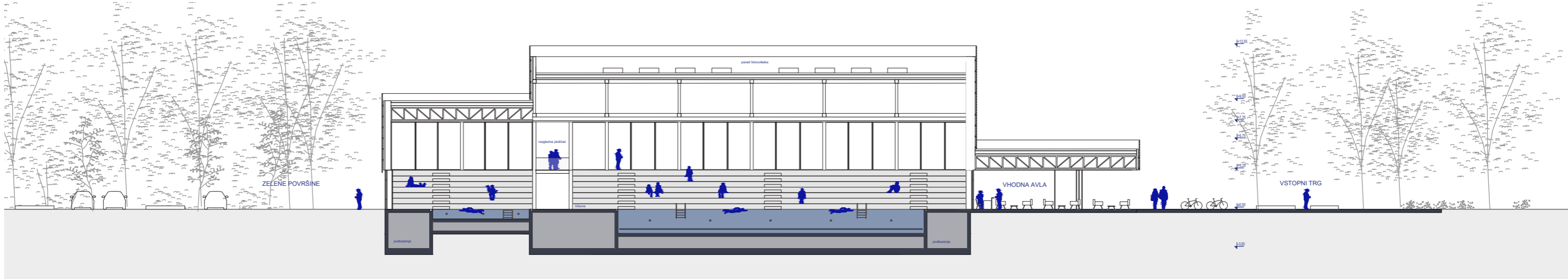
- obiskovalci bazena
- obiskovalci wellnessa
- obiskovalci športnih dvoran
- uprava
- sanitarije - avtodom
- obiskovalci lokala
- obiskovalci tekem

Objekt bo temeljen s talno ploščo. Nosilna konstrukcija in medetažne plošče kleti ter servisnega dela s tribuno so armiranobetonske. Nad bazensko ploščadjo, dvoranami in vhodno pritlično lamelo so predvideni jekleni palični nosilci, ki se naslanjajo na jeklene HEA stebre. Po obodu objekta v nadstropju poteka po celi višini etaže jekleni palični nosilec, ki služi kot zavetrovanje. Streha, izvedena s SNV paneli, ima na delu nad bazenom svetlobnike.

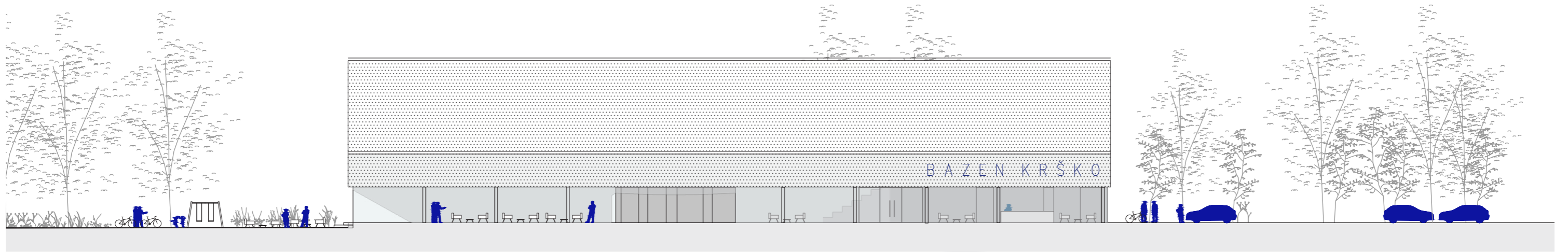




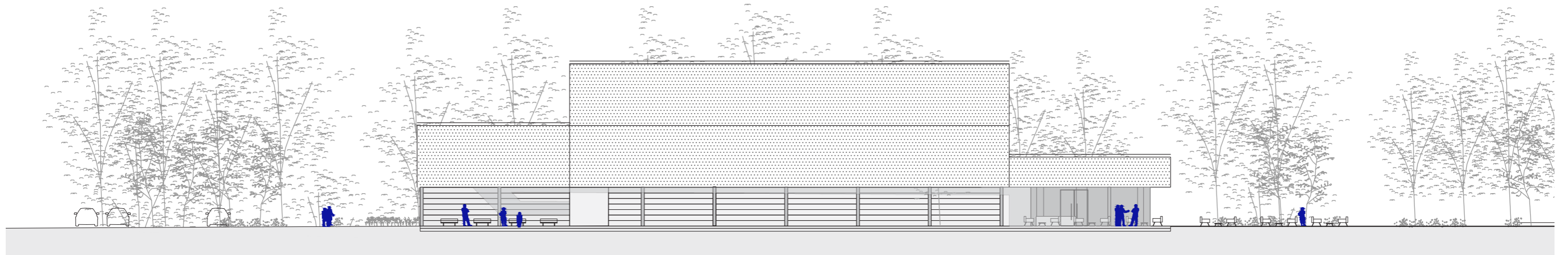
VZDOLŽNI PREREZ



PREČNI PREREZ



SEVERNA FASADA

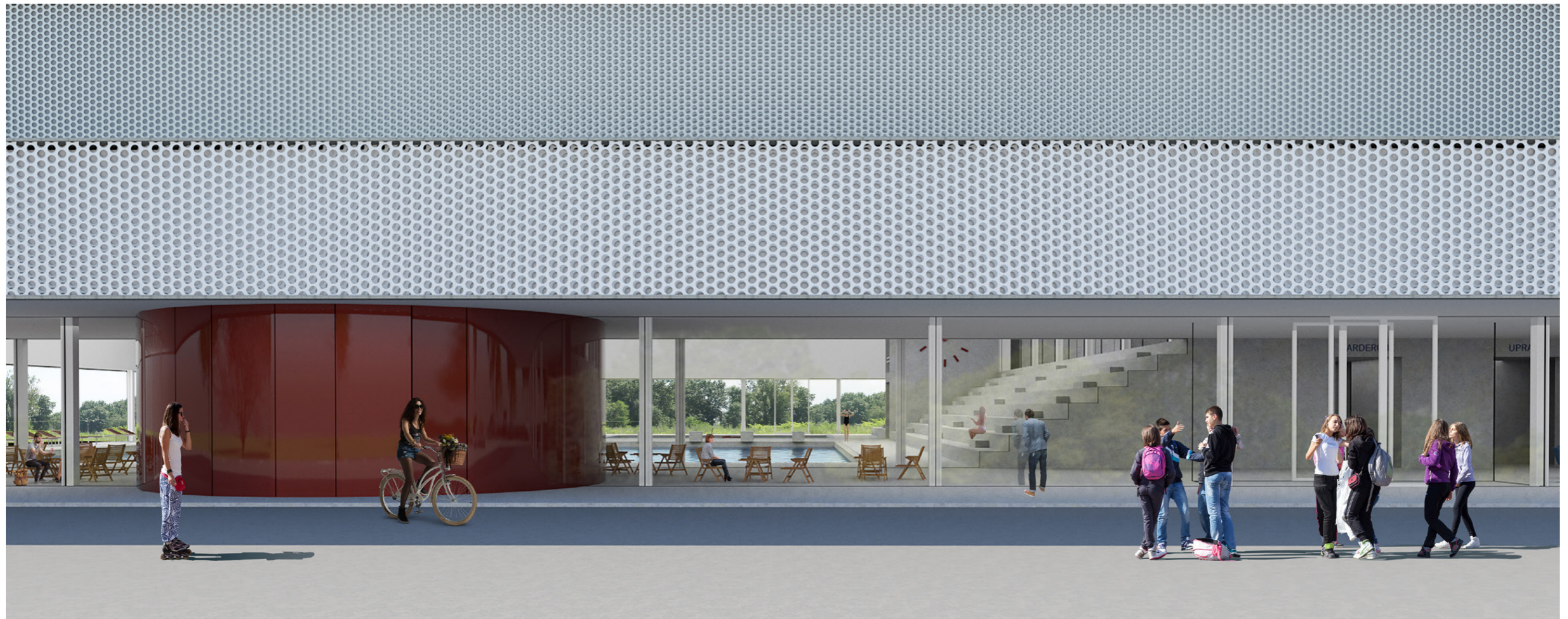


VZHODNA FASADA





POGLED S TRGA PROTI VHODNI
AVLI IN STEKAJOČIM POGLEDOM
SKOZI NJO





POGLED Z BAZENSKE PLOŠČADI
PROTI ZUNANJOSTI



URBANISTIČNO ARHITEKTURNA REŠITEV

Zasnova novega bazenskega kompleksa v Krškem izhaja iz lokacije ob reki Savi in urbanističnih določil, ki objekt umeščajo na severo-vzhodno stran parcele. Do volumna pokritih bazenov se dostopa preko vstopnega promenadnega trga. Le ta povezuje Cesto krških žrtev z vojaškim mostom ob večnamenski poti ob Savi. Promenadni trg predstavlja povezovalni element različnih uporabnikov (kopalcev, sprehajalcev, kolesarjev, avtodomarjev) in je hkrati vizualna bariera med objektom in obstoječim parkiriščem za avtodome. V medprostoru promenade in objekta se formira javni trg z gostinsko teraso ter otroškim igriščem. Po južni in severovzhodni strani - strani reke - se ohranja zeleni pas. Objekt tako predstavlja ločnico med grajenim in naravnim. V prostor je umeščen vzporedno z reko, kar promovira povezanost plavalca z naravo, ker plava v toku z reko.

Objekt je zasnovan kot monolitna ploščad z lahkotno streho, čez katerega steče narava. Zunajost objekta izraža njegovo notrajne delovanje in se prilagaja misli na povezanost grajenega in naravnega, zato se višina objekta znižuje proti zelenemu južnemu pasu, na vstopnem trgu objekta, pa je njegova višina prilagojena merilu človeka.

KONCEPT ZUNANJE UREDITVE

Celostno kuliso okolice bazenskega kompleksa tvorijo drevoredi in visokotravnata zasaditev. Ureditev se podreja obstoječim urbanističnim zahtevam kot tudi ideji o ustvarjanju vizualnih barier.

Lokacija objekta se nahaja nasproti pokopališča. Da bi zagotovili primerno intimo tako za obiskovalce pokopališča kot uporabnike kopališča, je po občinskem varovalnem pasu predvidena gosta zasaditev z drevjem. Jasno je definirana meja med tišino pietetnega prostora pokopališča in programsko prav tako občutljivega bazenskega kompleksa. Po severni strani lokacije je prav tako predviden drevored ob povezovalni poti vstopnega trga. Ob objektu po južnovzhodni in severovzhodni strani je

predvidena visokotravnata zasaditev, ki bo v prostoru delovala kot fizična in vizualna bariera med bazenskimi prostori in okoliško zelenico.

Med bazenskim volumnom in obstoječim parkiriščem za avtodome se vzpostavi trg koničaste oblike, katerega eometrija doseže spontan iztek poti proti južnemu in vzhodnemu naravnemu območju zemljišča. Trg predstavlja nov osrednji prostor srečevanje tako za obiskovalce kopališča kot za uporabnike parkirišča za avtodome in zunanje uporabnike športnega parka.

NAMEMBOST IN OPIS PROSTOROV

BAZENSKA ZGRADBA

V bazenski kompleks sta umeščena dva bazena, spa center, tri dvorane ter celotni program z vhodno avlo, gostinskim lokalom in sistemom garderob. Nivojsko so znotraj objekta predvidene tri etaže:

- kletna etaža v kateri se nahajajo vsi tehnični prostori potrebni za delovanje bazena, kot tudi skladišče za kemikalije, rekvizite ter prostor vzdrževalca. Kletni porostori so dostopni preko komunikacijskega jedra in dodatnega servisnega stopnišča namenjenega izključno za prenos rekvizitov. Dostava je omogočena preko dvizne ploščadi, ki je dostopna preko parkirišča.

Kletni prostor vsebuje prostore bazenske tehnike in druge tehnične prostore potrebne za delovanje stavbe. Del namenjen bazenski tehniki je razporejen po obodu bazena, kar omogoča enakomerno razporeditev bazenskih instalacij.

- pritlično etažo sestavljajo tri programske jasne enote, organizirane v pasovih. Servisni pas služi kot bariera med bazensko ploščadjo in parkiriščem ter bližnjim pokopališčem. Vstopna avla je del urbanega trga, bazenska ploščad pa je odprt prostor povezan z naravo.

Na severozahodni strani objekta se nahaja vhodni pas z glavnim vhodom za obiskovalce - kopalce kot tudi gledalce, ki imajo direkten dostop na tribune preko vertikalnega jedra. Gostinski lokal, ki je povezan z vstopno avlo, je dostopen tudi ločeno s svojim vhodom, in je tako dostopen zunanjim obiskovalcem - nekopalcem.

Vhodni pas prebada volumen sanitarij, ki vsebuje ločene sanitarije za uporabnike parkirišča za avtodome z zunanje strani objekta, ter sanitarije za uporabnike gostinskega lokala in obiskovalce. Ločeni zasnovi sanitarij se lahko v primeru večjih tekem povežeta v enotna prostora. Prostoru avle in gostinskemu lokalu se pogled odpira na bazensko ploščad.

V zahodni pas pritličja sta umeščeni komunikacijski jedri, ki omogočata dostop do nadstropja in kleti. Umeščen je celoten servisni sklop, ki ga zahteva Pravilnik o tehničnih ukrepih in zahtevah za varno obratovanje kopališč in za varstvo pred utopitvami na kopališčih z garderobami, sanitarijami, prhami, previjalnico, sanitarijami za gibalno ovirane in dezinfekcijskim bazenčkom ob prehodu na bazensko ploščad. V sklop so umeščene tudi ločene garderobe, prhe in sanitarije za uporabnike dvoran ter fitnesa. Na jugozahodnem delu je umeščen wellnes program, dostopen preko garderobnega sistema. Rešitev omogoča hkratno uporaba bazena in wellnesa. Umestitev zaprtih programskih vsebin na severozahodno stran parcele nudi dodatno vizualno bariero med bazenskim kompleksom in parkiriščem ter pokopališčem.

Jugovzhodni pas pritličja je namenjen večjemu bazenu, dimenzij 25x31m in manjšemu ogrevalnemu bazenu dimenzij 12x8m. Bazenska ploščad je zasnovana tako, da tribune zastirajo notranje delovanje garderobnega servisnega sistema in poleg pogleda na dogajanje v bazenu, omogočajo tudi razgled na brežino reke Save. Zunanji prostor za sončenje je integriran del objekta, kjer se monolitna ploščad razlije preko zasteklitve.

- v nadstropju se nahajata dve večnamenski dvorani, fitnes dvorana, sklop administrativnih prostorov s čajno kuhinjo, ter posebej ločen dostop na tribune za gledalce tekem.

KONSTRUKCIJSKA ZASNOVA OBJEKTA

Objekt bo temeljen s talno ploščo. Nosilna konstrukcija in medetažne plošče kleti ter servisnega dela s tribuno so armiranobetonske. Nad bazensko ploščadjo, dvoranami in vhodno pritlično lamelo so predvideni jekleni palični nosilci, ki se naslanjajo na jeklene HEA stebre. Po obodu objekta v nadstropju poteka po celi višini etaže jekleni palični nosilec, ki služi kot zavetrovanje. Streha, izvedena s SNV paneli, ima na delu nad bazenom svetlobnike.

GOSPODARNOST, TRAJNOST IN ENERGETSKA UČINKOVITOST

Objekt je zasnovan kot kompakten volumen in je kot tak ekonomičen za izgradnjo in vzdrževanje. Na strehi je predviden prostor za postavitve klimatov in sončnih kolektorjev za ogrevanje vode ter fotovoltaičnih panelov za pridobivanje elektrike. Streha ima v delu nad bazenom svetlobnike, tako da je osvetljevanje bazena čim bolj trajnostno. V notranjosti ima bazen spuščen strop, ki je v delu s svetlobniki izveden s prosojnimi paneli, ki v nočnem času služijo kot svetila za osvetljevanje bazena. Ogrevanje se izvaja s talnim gretjem. Prezračevanje je naravno, vpahuje se na nivoju tlaka pod steklenimi površinami, kar preprečuje tudi njihovo rošenje, in odvaja pod stropom.

FASADA

Fasada polnega ovoja v kleti in servisnem delu s tribunami je izolirana, betonska. Fasadni ovoj v nadstropju in okoli bazenske ploščadi sestavljajo stenski s palični nosilci, ki so izolirani in obložene s pločevinastimi perforiranimi fasadnimi paneli. Ostali deli fasade so zastekleni z okni v alu okvirjih. V objektu niso predvidene celovišinske zasteklitve ter v nadstropju prezračevana fasadsa, zato je predvideno minimalno sončno pregrevanje objekta.

PROMETNA UREDITEV /DOSTOP/ DOVOZ/VHOD

Natečajna rešitev ohrani že izveden dovoz do obstoječega parkirišča za avtodome, vendar ga ne uporabi za dovoz za avtomobilski promet. Le tega umesti malo bolj južno na Cesti krških žrtev in s tem zagotovi varno in nemoteno vstopno točko za pešce in kolesarje. Dvosmerno parkirišče z ustreznim številom parkirnih mest je umeščeno ob zahodni stranici lokacije.

Med parkirišči za avtodome in severnim teniškim igriščem se ohrani obstoječo intervencijsko pot. Glavno povezovalno peš in kolesarsko pot se ustvari med novim objektom in obstoječimi parkirišči za avtodome. Pot usvarja direktno prostorsko povezavo med Cesto krških žrtev in obstoječo večnamensko potjo ob nabrežju Save, po kateri se predvidi nadaljevanje urejene kolesarske poti. Pot je primerna tudi za gibalno ovirane, saj ne vsebuje nobenih ovir.

Vhodni prostor - promenadni trg pred glavnim vhodom je javni urbani prostor območja, ni zagrajen in je tako namenjen celostni skupnosti športnega parka Krško. Definira ga tlakovana ploščad in drevored. Ustvarja javni promenadni trg, ki se proti vzhodu izteka v naravo. Na ploščadi/trgu pred vhodom v objekt so nameščene klopi, stojala za kolesa, informativna tabla, mize gostinskega lokala, otroško igrišče in drugi elementi urbane opreme. Vstopni prostor je tudi povezovalni element uporabnikov parkirišča za avtodome z bazenskim kompleksom.

Vhod v kompleks je s severozahodne strani lokacije.

BAZENSKA TEHNIKA

Odločitev o načinu izvedbe bazenske tehnike (peščena ali ultrafiltracija) in načinu dezinfekcije vode nima vpliva na ekonomiko gradnje in bi jo bilo bolj smiselno sprejeti skupaj z investitorjem.

PREGLED KVADRATUR NATEČAJNE REŠITVE BAZENSKEGA KOMPLEKSA KRŠKO - bazenska stavba

Izpolnjujejo se polja NTP, obarvana z modro barvo. Opombe se vpisuje v polja, ki so obarvana svetlo zeleno barvo.

Če so za funkcioniranje bazenske stavbe glede na predviden program potrebni dodatni prostori, ki niso eksplicitno navedeni, naj jih natečajnik vključi v natečajno rešitev. Tabela omogoča dodatne prostore po presoji natečajnikov, kar se vpiše v tabeli.

Pri zasnovi bazenskega objekta in določitvi kvadraturnih prostorov je treba upoštevati normative, standarde in zakonodajna določila s predmetnega področja. Predlagane površine programov so ocenjene in lahko odstopajo glede na natečajne rešitve. V primeru, da posamezna površina v natečajni rešitvi odstopa za več kot 15%, je obvezna utemeljitev vrstici OPOMBE, kjer bo označeno. V stolpec OPOMBE se lahko dodaja besedilo za boljše razumevanje natečajne rešitve, ne glede na omenjeno odstopanje.

1. PODATKI O PROJEKTU

ŠIFRA NATEČAJNEGA ELABORATA

345KU

2. PREGLED POVRŠIN

OČENJENA SKUPNA BRUTO TLORISNA POVRŠINA STAVBE (natečajna naloga) /

OČENJENA SKUPNA NETO TLORISNA POVRŠINA STAVBE (natečajna naloga) 4.023,00

DOSEŽENA NETO TLORISNA POVRŠINA STAVBE (natečajna rešitev) 5612,3 m²

DOSEŽENA BRUTO TLORISNA POVRŠINA STAVBE (natečajna rešitev) 5980,2 m²

OCENA INVESTICIJE 13.820.865,89 EUR z 22% DDV

NATEČAJNA NALOGA			NATEČAJNA REŠITEV		ODSTOPANJE	OPOMBE					
ŠIFRA	ETAŽA	PROSTOR	NTP	m ²	m ²	površina	natečajnik izpolni po potrebi	BTP	m ²		
1.	KLET	TEHNIČNI IN SERVISNI PROSTORI					V natečajnih rešitvah se lahko podajo tudi izboljšave z ustreznimi obrazložitvijo.				
1_1		podbazenje (maksimalno 1/2 pritlične etaže)	324	m ²	534,2	m ²	-210,2	m ²	povečava je rezultat prostorske razporeditve bazenov	567,3	m ²
1_2		prostor za kompenzacijske bazene	100	m ²	132,4	m ²	-32,4	m ²		139	m ²
1_3		strojnica (klimat, hladilni agregat...)	80	m ²	113,6	m ²	-33,6	m ²		119,7	m ²
1_4		strojnica za toplotni črpalko voda-voda	100	m ²	122	m ²	-22	m ²		128,5	m ²
1_5		strojnica bazenske tehnike <i>Skupna za oba bazena. Višina 3 m.</i>	200	m ²	200	m ²	0	m ²		208,1	m ²
1_6		skladišni prostori opreme in rekvizitov	100	m ²	155	m ²	-55	m ²		181,5	m ²
1_7		skladišče kemikalij za vzdrževanje bazenske vode	50	m ²	64,2	m ²	-14,2	m ²		68,8	m ²
1_8		prostor za hrambo čistil	8	m ²	6	m ²	2	m ²		9,8	m ²
1_9		elektro prostor	20	m ²	23	m ²	-3	m ²		26,2	m ²
2.	PRITLIČJE	OSREDNJI PROSTORI									
2_1	vhodni del	vstopna avla, recepcija, blagajna / vstopnice	60	m ²	277,2	m ²	-217,2	m ²	glede na število obiskovalcev, smatramo, da je potrebna večja vstopna avla	296,1	m ²
2_2		gostinski lokal	60	m ²	99,5	m ²	-39,5	m ²		108,1	m ²
2_3		garderobe <i>250 garderobnih omaric</i>	200	m ²	201	m ²	-1	m ²		208,8	m ²
2_4		preoblačilnice <i>2 x 25 oseb + preoblačilna kabina za invalide</i>	36	m ²	39	m ²	-3	m ²		42,8	m ²
2_5		prhe <i>M / Ž / invalidi; 20% prh mora biti v kabinah za prhanje</i>	40	m ²	24	m ²	16	m ²		28	m ²
2_6		sanitarije <i>M / Ž / invalidi</i>	34	m ²	41	m ²	-7	m ²		47,5	m ²
2_7		previjalnica in sanitarije za otroke	5	m ²	5	m ²	0	m ²		6,4	m ²
2_8	wellness center	wellness center - sprejemni pult	10	m ²	12,5	m ²	-2,5	m ²		15,1	m ²
2_9		wellness center- spa	40	m ²	38,5	m ²	1,5	m ²		41,4	m ²
2_10		wellness center - savne <i>3 savne, vsaka v velikosti 4-5 sedežev</i>	36	m ²	42	m ²	-6	m ²		52,7	m ²
2_11		wellness center - sanitarije <i>M / Ž / invalidi</i>	14	m ²	10	m ²	4	m ²		13,3	m ²
2_12		prostor za ohlajanje in počitek	40	m ²	40,5	m ²	-0,5	m ²		47,1	m ²
2_13		prostor zapredhodno umivanje	10	m ²	8,7	m ²	1,3	m ²		11	m ²
2_14	bazen	osrednji plavalni bazen <i>Dimenzije: 25 m x 31 m, da je možno izvesti 12 plavalnih prog širine 2,5 m in 2 x 0,5 m od prve in zadnje proge do stene bazena. Glavina bazena 300 cm. Konfiguracija bazena</i>	775	m ²	775	m ²	0	m ²		775	m ²

		<i>Dimenzije: 25 m x 31 m, da je možno izvesti 12 plavalnih prog širine 2,5 m in 2 x 0,5 m od prve in zadnje proge do stene bazena. Globina bazena 200 cm. Konfiguracija bazena mora omogočati stalne ali premične startne bloke za izvedbo tekmovanj s skokom v vodo. Stopnice za vhod in izhod iz bazena.</i>					
2_15		manjši plavalni bazen <i>Dimenzije: 12,5 m x 8,00 m. Globina bazena 80 cm. Stopnice za vhod in izhod iz bazena naj bodo po daljši strani bazena. Pri izvedbi vstopa in izstopa je treba načrtovati način prilagoditve vsem ciljnim skupinam. Vstopna točka naj bo zasnovana čim bolj enostavno in naj se ne opira na aistenco osebja kot tehnično rešitev.</i>	96 m ²	100 m ²	-4 m ²		100 m ²
2_16		bazenska ploščad <i>Na bazenski ploščadi naj se predvidi prostor za okvirno 30 ležalnikov, širina pasu mora biti vsaj 4 m (ležalnik potrebuje cca 2 m prostora), predvideti je treba tudi lokacijo dvignjenega prostora /sotla za reševalca za neprekinjeno opazovanje (1 lokacija neposredno ob bazenih). V primeru, da bo bazenska ploščad večja kot 500 m², je treba v skladu s Pravilnikom o minimalnih higienskih zahtevah, ki jih morajo izpolnjevati kopališča in kopalna voda v bazenih predvideti večje število obiskovalcev in več PM.</i>	500 m ²	735 m ²	-235 m ²	povečava je posledica prostorske razporeditve bazenov	797 m ²
2_17		deinfekcijski bazenčki ali sistem bočnih prh za razkuževanje nog (v sklopu komunikacij)	2 m ²	3 m ²	-1 m ²		3 m ²
2_18		zunanj prostor za sončenje (plaža), povezan z bazeni	100 m ²	126 m ²	-26 m ²		126 m ²
2_19	prostor za reševalca	prostor za reševalca iz vode in prvo pomoč	8 m ²	10 m ²	-2 m ²		13,4 m ²
2_20	tribune	tribune za gledalce in tekmovalce <i>cca 400 oseb</i>	240 m ²	308 m ²	-68 m ²		308 m ²
2_21	sanitarije za potrebe parkirišča za avtodome	sanitarije za potrebe parkirišča za avtodome	50 m ²	70 m ²	-20 m ²	Sanitarija za avtodome in obiskovalce lokala. Ob organizaciji tekem in velik	78,5 m ²
3.	DELNO NADSTROPJE	VEČNAMENSKI IN SPREMLJEVALNI PROSTORI					
3_1	večnamenska dvorana 1	večnamenska dvorana 1 <i>cca 170-215 m²</i>	215 m ²	171 m ²	44 m ²		175 m ²
3_2	večnamenska dvorana 2	večnamenska dvorana 2 <i>cca 170-215 m²</i>	170 m ²	171 m ²	-1 m ²		174,7 m ²
3_3	fitnes	večnamenski fitnes, ogrevalna telovadnica <i>minimalna višina prostora 4 m</i>	190 m ²	211 m ²	-21 m ²		225,8 m ²
3_4	pisarna 1,2	klubsko pisarna in pisarna uprave <i>2x pisarna; 12 m², 12 m²</i>	24 m ²	28 m ²	-4 m ²		30,5 m ²
3_5	večnamenski prostor za organizacijo tekem	večnamenski prostor za organizacijo tekem (sodniki, organizatorji)	20 m ²	17 m ²	3 m ²		18,6 m ²
3_6	timing	prostor, namenjen organizaciji tekmovanj (timing)	30 m ²	36 m ²	-6 m ²		36,9 m ²
3_7	pisarna 3	prostor vzdrževalca <i>alternativno možna lokacija v kleti</i>	20 m ²	31 m ²	-11 m ²		34,7 m ²
3_8	sejna soba	sejna soba	16 m ²	20 m ²	-4 m ²		22,6 m ²
3_9	komunikacije	komunikacije - suhe poti <i>Količina komunikacij je odvisna od zasnove. Omogočati mora univerzalno dostopnost objekta. Zaželjena je racionalna zasnova.</i>	/	401 m ²	401 m ²		477 m ²
3_10		komunikacije - mokre poti <i>Količina komunikacij je odvisna od zasnove. Omogočati mora univerzalno dostopnost objekta. Zaželjena je racionalna zasnova.</i>	/	97 m ²	97 m ²		105,8 m ²
	DODATNI PROSTORI	DODATNI PROSTORI				DODATNI PROSTORI	
	pritičje	garderobe dvorane <i>Opis prostora.</i>	/	62 m ²	62 m ²		67,9 m ²
	pritičje	sanitarije dvorane <i>Opis prostora.</i>	/	20 m ²	20 m ²		24 m ²
	nadstropje	sanitarije zaposleni <i>Opis prostora.</i>	/	13 m ²	13 m ²		18,6 m ²
	nadstropje	čajna kuhinja <i>Opis prostora.</i>	/	10 m ²	10 m ²		10 m ²
	nadstropje	garderobe zaposleni <i>Opis prostora.</i>	/	8 m ²	8 m ²		8 m ²

PREGLED KVADRATUR NATEČAJNE REŠITVE BAZENSKEGA KOMPLEKSA KRŠKO - zunanja ureditev

Popis je informativen, natečajnik naj ga skladno s predlagano rešitvijo smiselno dopolni. Izpolnjujejo se polja, obarvana z modro barvo. Opombe se vpisujejo v polja, ki so obarvana s svetlo zeleno barvo.

ŠIFRA	UREDITEV	POVRŠINA	OPOMBE (natečajnik izpolni po potrebi)
	SKUPNA POVRŠINA (točka 11.)	241,00 m ²	
	SKUPNA POVRŠINA (točka 12.)	20079,00 m ²	
11.	Ureditve znotraj ograjenega dela bazenskega kompleksa		<i>V natečajnih rešitvah se lahko podajo tudi izboljšave z ustrežno obrazložitvijo.</i>
11_1	terasa plaža	141,00 m ²	
11_2	zunanji tuši	m ²	
11_3	zelenice z drevjem	100,00 m ²	
11_4	drugo (vpiši)	m ²	
		241,00	
12.	Ureditve zunaj ograjenega dela bazenskega kompleksa		
12_1	parkirišče za upravnike bazenskega kompleksa in drop-off cona	5566,10 m ²	
12_2	prostor za parkiranje in shranjevanje koles	103,00 m ²	
12_3	poti za pešce	138,50 m ²	
12_4	kolesarske poti	387,00 m ²	
12_5	otroško igrišče	215,00 m ²	
12_6	rekreacija na prostem	252,00 m ²	
12_7	prostor za ustvarjanje posebnih pogojev (civilna zaščita, gasilci, potapljači)	349,90 m ²	
12_8	zasajene zelene površine	571,00 m ²	
12_9	zatravljene površine	8505,70 m ²	
12_10	tlakovane površine	3492,40 m ²	
12_11	ploščad za obiskovalce ob reki	498,40 m ²	izven natečajnega območja
		20079,00	
SKUPAJ 11. IN 12.		20320,00 m²	

VREDNOST INVESTICIJE

Popis je informativen, natečajnik naj ga skladno s predlagano rešitvijo smiselno dopolni. Izpolnjujejo se polja, obarvana z modro barvo. Opombe se vpisujejo v polja, ki so obarvana s svetlo zeleno barvo.

ŠIFRA	VRSTA DEL		VREDNOST DEL NATEČAJNE REŠITVE (brez DDV)	OPOMBE (natečajnik izpolni po potrebi)	VREDNOST DEL NATEČAJNE NALOGE (z DDV)	ODSTOPANJE
13.		površina m2	vrednost €/m2			
13_1	gradbeno obrtniška dela	5980,2	850,00 €	5.083.170,00 €		6.201.467,40 €
13_2	inštalacijska dela	5980,2	350,00 €	2.093.070,00 €		2.553.545,40 €
13_3	tehnološka oprema	5980,2	500,00 €	2.990.100,00 €		3.647.922,00 €
13_4	notranja oprema	5980,2	55,00 €	328.911,00 €		401.271,42 €
13_5	zunanja ureditev	4.937,80	65,00 €	320.957,00 €		391.567,54 €
13_6	hortikultura ureditev	8.505,70	13,00 €	110.574,10 €		134.900,40 €
13_7	priključki na infrastrukturo	200,00	200,00 €	40.000,00 €		48.800,00 €
13_8	prometna ureditev	5.566,10	65,00 €	361.796,50 €		441.391,73 €
	skupaj stavba			10.495.251,00 €		12.804.206,22 €
	skupaj zunanja ureditev s komunalnimi vodi			833.327,60 €		1.016.659,67 €
	skupaj brez DDV			11.328.578,60 €		
	DDV 22%			2.492.287,29 €		
	skupaj z DDV			13.820.865,89 €		6.310.091,80 €
						7.510.774,09 €

navedba zneska SKUPAJ POGODBENA CENA za projektno dokumentacijo BREZ DDV (povzeto iz priloge INFORMATIVNA PONUDBA:

580.000,00EUR