



JAVNI, PROJEKTNI, ENOSTOPENJSKI NATEČAJ ZA IZBIRO STROKOVNO NAJPRIMERNEJŠE REŠITVE ZA  
**CENTER PLEZALNIH ŠPORTOV LJUBLJANA**

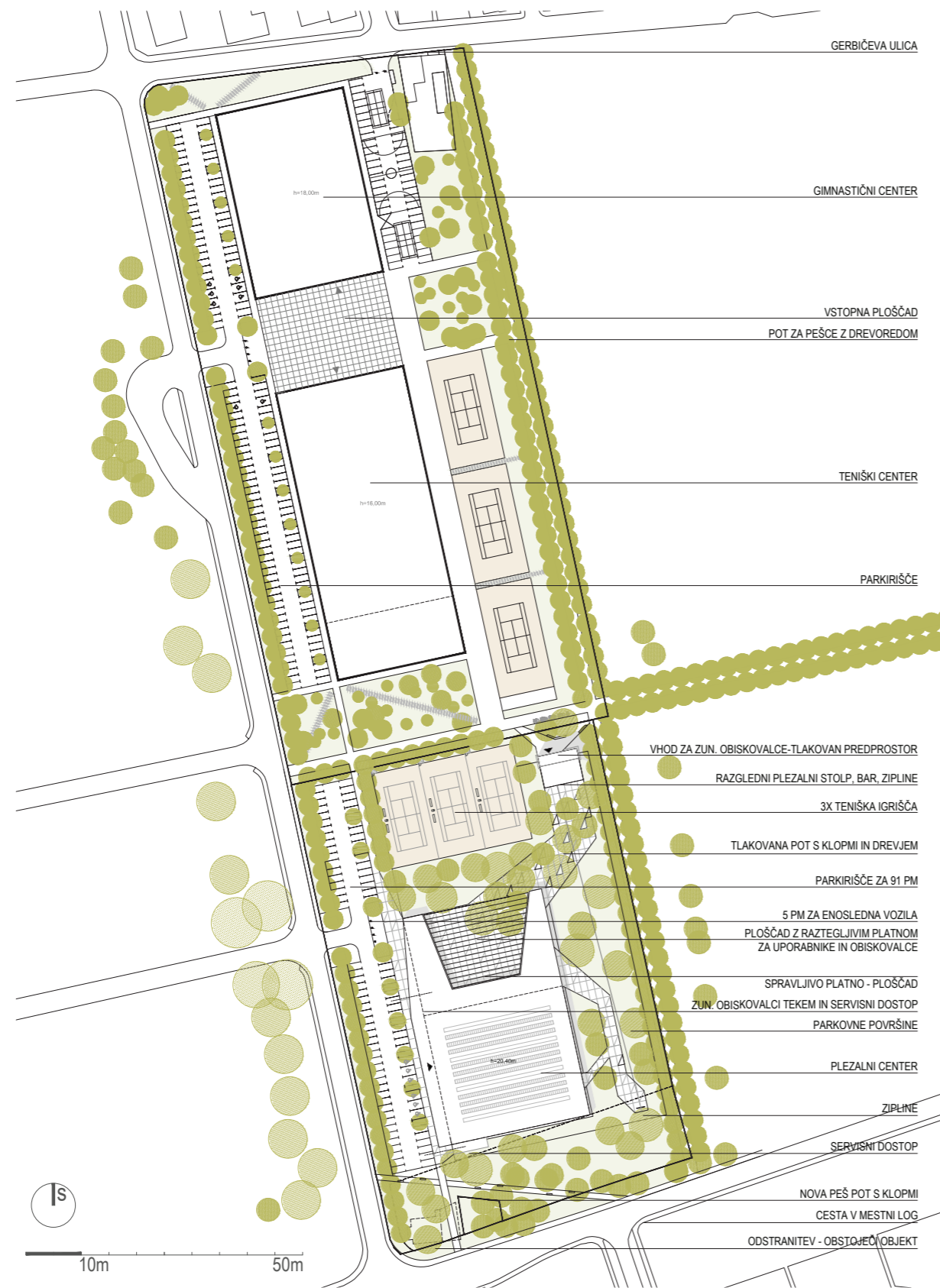


Naročnik in razpisovalec natečaja:  
**MESTNA OBČINA LJUBLJANA**  
 Mestni trg 1, 1000 Ljubljana

v sodelovanju z  
**ZBORNICO ZA ARHITEKTURO IN PROSTOR SLOVENIJE**  
 Vegova 8  
 1000 Ljubljana

## KAZALO

NASLOVNICA	
KAZALO	
URBANISTIČNA ZANOVA	03
ARHITEKTURNA ZASNOVA	04
GRADBENE KONST., STROJNE INŠT.	05
FUNKCIONALNA ZASNOVA - PRITLIČJE	06
FUNKCIONALNA ZASNOVA - 1. IN 2. NADSTROPJE	07
FUNK. ZASNOVA - PLEZALNI STOLP	08
PREREZI	09
FASADE	10
FASADE	11
POGODBENA CENA	12
TABELE POVRŠIN	13
PLAKAT 1	14
PLAKAT 2	15
PLAKAT 3	16



### PROSTORSKO UMEŠČANJE - URBANISTIČNI KONTEKST

Urbanistična ureditev poskuša na kvaliteten način nadgraditi obstoječi ambient bodočega grajenega tkiva na severnem območju z novim monolitnim objektom na južnem delu parcele in v liniji zahodnih fasad bodočega objekta na severu.

Umestitev treh teniških igrišč na severni strani pušča dodaten nepozidan prostor, ki se nahaja na robu parcele in se ga izkoristi za vertikalni poudarek v obliki plezalnega in razglednega stolpa za notranje in zunanje obiskovalce.

Na zahodni strani so urejena parkirišča z novim dovozom v liniji obstoječe ulice. Oblikovanje in gradbena linija parkirišč je nadaljevanje zunanje ureditve severnega območja, ki poenoti celotno zunanjo ureditev. Enako velja za pohodne peš površine, ki se nadaljujejo iz predvidene zasnove.

Na severnem delu pri zunanjem nadkriem vhodu v stolp je predvidena manjša dostopna ploščad z zazelenitvijo, klopmi in prostorom za kolesa.

Zahodna zunanja ploščad je tlakovana v betonskem tlaku. Prostor je po celotni fasadi pokrit s konzolno streho in opremljen s klopami ter prostorom za kolesa po celotni dolžini. Po celotnem obodu objekta z izjemo južnega dela, kjer se nahaja servisni dostop je namenjeno uporabnikom centra. Tlakovane površine so zasnovane brez arhitektonskih ovir za funkcionalno ovirane osebe.

Na severnem delu objekta, kjer se nahajajo tudi zunanje balvanske stene je pozicionirana večnamenska ploščad, ki se nadaljuje proti severnemu robu mimo teniških igrišč do plezalnega stolpa.

Na zahodni in vzhodni strani je prostor zamejen s plezalnimi stenami. Na delno pokritem trgu, ki se ga lahko s platnom popolnoma pokrije se nahaja zunanji prostor kavarne in prostor za uporabnike ter gledalce tekmovanj. V zgornjem delu je trg opremljen z sedežnimi elementi in drevesnicami.

Prav tako je trg z drevesi in grmovnicami obkrožen na severnem robu proti teniškim igriščem. Na vzhodni strani se trg izteka v parkovno ureditev, kjer je dodatna pot do dvorane za visoke stene in zipline zaključka. Na trg/ploščad se v primeru tekmovanj in intervencije dostopa direktno iz zahodne strani preko vhodne ploščadi v objekt. Trg je v ožjem delu proti stolpu opremljen z otroškimi igrali z motivom plezanja.

Zip-line in ferata so izvedeni v plezalnem-razglednem stolpu na severnem delu lokacije. Stolp je dostopen za zunanje obiskovalce in uporabnike centra. Na vrhu se nahaja razgledna ploščad z barom in sanitarijami za goste. Plezalni stolp bi imel najvišjo plezalno steno v Evropi in bi predstavljal dodatno atrakcijo za ožjo in širšo območje.

Južno od objekta je prostor namenjen zelenim površinam. V tem območju se odstrani obstoječi objekt in prostor dodatno zazeleni. V zeleno cono se doda diagonalno pot s klopami in prostor dodatno zasaди z drevjem in grmovnicami. Po celotnem natečajnem območju je predvidena poenotena zunanja ureditev z novo zasaditvijo dreves in grmovnic, ki se navezave na širšo območje na severni in vzhodni strani natečajnega območja.

## ARHITEKTURNA ZASNOVA

Načrtovano strukturiranje prostorov upošteva funkcijo centra z racionalno izrabo prostora in najmanjšo možno površino komunikacij. Zunanje dimenzije stavbe so sledeče; dolžina objekta (zahodna in vzhodna fasada) je 47,60 m. S plezalno steno proti severu doseže dolžino 83,60m. Prostor med obema fasadama na zahodnem delu je 14,40m. Tukaj je prostor ograjen z vhodom za zunanje obiskovalce in intervencijska vozila.

Širina dvorane je 51,20 m. Konzolni nadstrešek na zahodni strani, ki poteka po celotni zahodni fasadi ima širino 4,80m. Višina plezalnega centra je 20,40 m.

Zunanje dimenzije razglednega stolpa 14,40 m X 3,60 m. Maksimalna višina stolpa je 43,20 m. Razgledna ploščad je po celotnem obodu zastekljena in nadkrita s pergolo. Iz nje imamo 360 stopinjski razgled na celotno območje.

Zunanji izgled plezalnega centra tvori večji zaprt volumen, samostojne plezalne stene in streha s poudarjenim konzolnim nadstreškom. Vhod za obiskovalce se nahaja na zahodni fasadi, kjer dostopamo do zračne avle, preko katere vidimo večino prostorov dvorane.

Zasnova stavbnega ovoja centra sledi notranji funkciji prostorov z večjimi površinami brez okenskih odprtih, kjer do polnega izraza pride stavbni ovoj s kovinsko panelno fasado z izolacijo z vertikalno poudarjenim rastrom. Materialno poenoten obod fasade je na zahodni in severni fasadi zasnovan z večjo stekleno površino nepravilnih lomljenih oblik, ki nakazujejo notranji program centra. Enako velja za južno in vzhodno fasado, kjer se steklene površine po vertikali lomljeno vijejo do strehe. Tako so steklene odprtine po celotnem obodu nepravilnih lomljenih oblik, ki se pojavljajo na fasadi v določenih delih, kjer je potrebno zagotoviti primerno naravno osvetljenost.

Nosilna konstrukcija objekta je klasična kot za primerljive dvorane večjih dimenzij. V osnovi je sestavljena iz AB stebrov in lepljenih lesenih nosilcev. Plezalni stolp je sestavljen iz jeklenih profilov (glej: gradbene konstrukcije). Delež lesa ali lesnih tvoriv vgrajenih v stavbo znaša več kot 30% prostornine vgrajenih materialov. Vse strešne površine objekta so v minimalnem naklonu. Na strehi so postavljeni fotovoltaični paneli (SSE) za potrebe plezalnega centra.

Fasada je sestavljena iz toplotno izoliranih alu panelov na jekleni podkonstrukciji v svetlosivem odtenku z grafičnim potiskom iz geometrijskih likov s poudarjenim vertikalnim rastrom. Grafika abstrahirano predstavlja vertikalne razpoke v kamnitih stenah. Obloga je ekonomična, trajna, fizično odporna in ekonomična za vzdrževanje. Zaključni pas strehe je iz aluminijastih panelov v temno sivem odtenku s poudarjenim vertikalnim rastrom.

Zunanje plezalne stene za tekmovalce so orientirane na vzhod; tekme se odvijajo v senci pod konzolnim nadstreškom in raztegljivim platnom. Stena za rekreativce je orientirana proti zahodu pod konzolnim nadstreškom.

Fasada je sestavljena iz toplotno izoliranih alu panelov na jekleni podkonstrukciji v svetlosivem odtenku z grafičnim potiskom iz geometrijskih likov s poudarjenim vertikalnim rastrom. Grafika abstrahirano predstavlja vertikalne razpoke v kamnitih stenah. Obloga je ekonomična, trajna, fizično odporna in ekonomična za vzdrževanje. Steklene odprtine so nepravilnih lomljenih oblik, ki se pojavljajo na fasadi v določenih delih, kjer je potrebno zagotoviti primerno naravno osvetljenost. Zaključni pas strehe je iz aluminijastih panelov v temno sivem odtenku s poudarjenim vertikalnim rastrom.

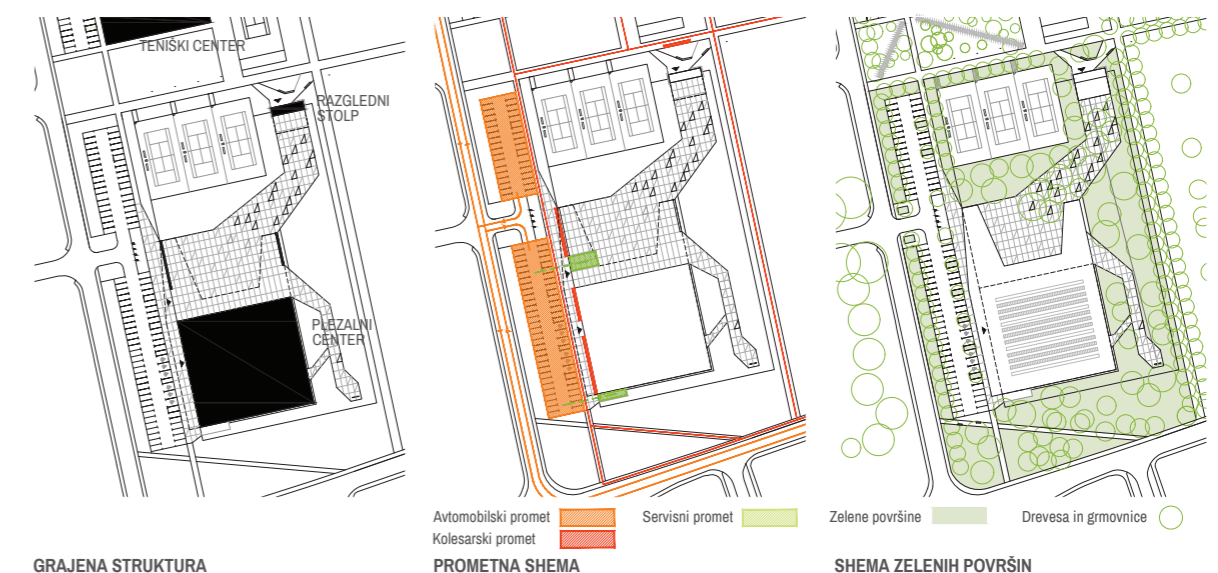
Vso stavbno pohištvo je iz aluminija v antracitni barvi. Zasteklitev fasadnih elementov je troslojna. Postavitev oken in orientacija zastekljenih fasadnih površin omogoča energetske dobiteke sončne energije v zimski sezoni in naravno zaščito pred pregrevanjem v poletnem času. Vse fasadne zasteklitve imajo nameščena senčila na električno upravljanje.

Večina notranjih sten je zaključene v svetlo sivi barvi in so ustrezno zvočno zaščitene z akustično oblogo. V sanitarnih prostorih so stene obložene s keramičnimi ploščicami do višine 220 cm. Tehnični spuščeni stropi so iz kasetiranih mineralnih plošč na podkonstrukciji (V spuščene stropne je vgrajena razsvetljava ter elementi prisilnega prezračevanja).

Večino tlakov v prostorih je iz gume v sivem odtenku. V sanitarnih prostorih so tlaki protidrsni v keramiki v sivem odtenku. Na zaščiteneh evakuacijskih stopniščih je tlak negorljiv. V dvorani z visokimi plezalnimi stenami in balvani je mehak tlak v sivem odtenku. Stropovi v dvoranah so obložene z akustičnimi ploščami. Vse plezalne stene dvoran so v svetlem rjavem odtenku.

## POŽARNA VARNOST

Zasnova centra in stolpa je v skladu s požarno varnostjo. Objekt je zasnovan z evakuacijskimi potmi in večjim številom izhodov na prosto, ločenimi požarnimi sektorji in primerno odvajanje dima in toplote iz objekta. Na razpolago so zunanji hidranti okrog objekta in zagotovljen dovoz za gasilska vozila. Nosilna konstrukcija je primerna v primeru požara. Materiali in obloge so negorljive in težko gorljive, ki preprečujejo hiter razvoj požara in dima.



## GRADBENA ZASNOVA

### PLEZALNI CENTER

Objekt je zasnovan iz armiranobetonskih, jeklenih in lesenih konstrukcijskih sklopov. Uporabljeni so klasični betoni kvalitete C25/30 in C30/37, jeklo S355J2, armaturno jeklo B500B ter leseni lepljeni elementi kvalitete GI28h.

Temeljenje objekta se izvede na temeljni plošči debeline 30 cm z obodnimi in notranjimi ojačitvami v liniji stebrov. Pod temi linijami stebrov se predvidi AB pilote dolžine ca. 18,0 m. Temeljenje nosilne konstrukcije zunanjih plezalnih sten se izvede na lokalnih temeljnih ploščah z AB piloti, ki se jo preko pasovnih temeljev poveže s temeljno ploščo glavnega objekta.

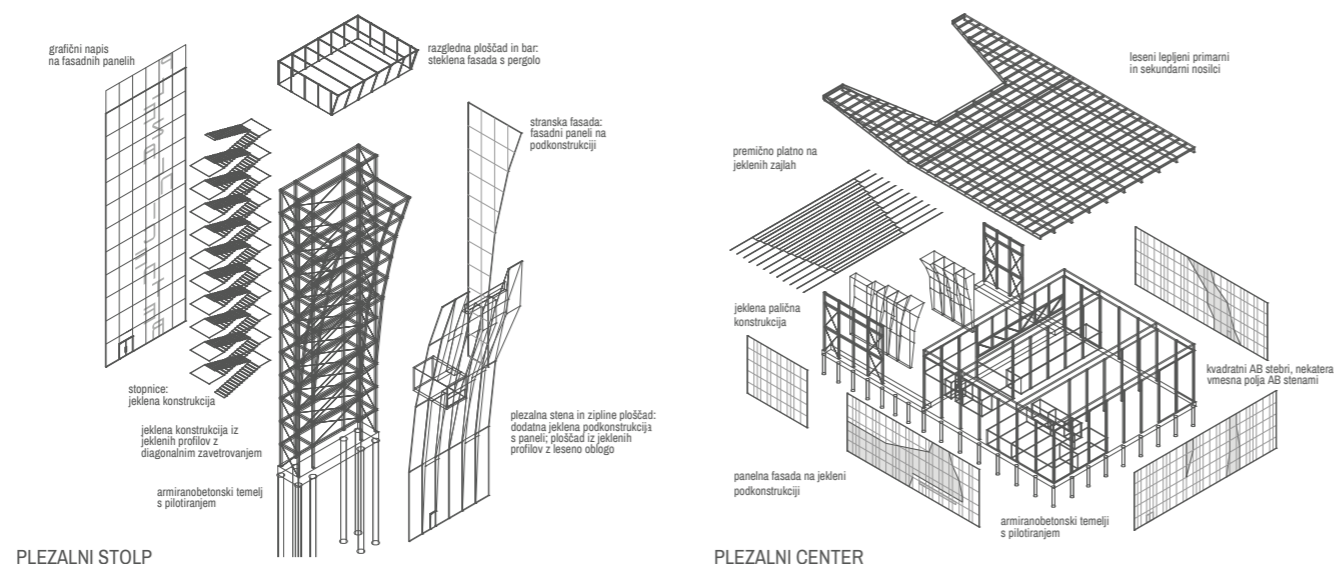
Nadzemni del objekta se izvede klasično s primarnimi armiranobetonskimi ali sovprežnimi stebri kvadratnega prereza dimenzije 40/40 cm, ki se v 3 vogalih ter tudi v nekaterih vmesnih poljih zavetrujejo z AB stenami do vrha objekta debeline 25 cm. Ostale stene so izvedene kot lesena panelna polnila. Stebre na nivoju etaže in nivoju strehe povezuje obodni armiranobetonski gredi.

Etažna plošča na območju tehničnih prostorov je armiranobetonska, medtem ko je povsod drugje predvidena medetažna konstrukcija iz lesenih lepljenih elementov (križnolepljene lesene plošče) enake debeline. Kjer je potrebno premoščati večje razpone se pod ploščami predvidi sistem lesenih lepljenih nosilcev. Menjalni nosilec nad zunanjo odprtino proti balvanskemu tekmovalnemu delu je predviden kot ljekleni palični nosilec dolžine.

Streha objekta je zasnovana iz lesenih lepljenih primarnih nosilcev. Med njimi potekajo manjši sekundarni lepljeni nosilci. Streha nad zunanjim delom, ki se zaradi zasnove izvede iz primarnih jeklenih paličnih nosilcev med katerimi potekajo leseni sekundarni lepljeni nosilci.

### PLEZALNI STOLP

Plezalni stolp je temeljen na temeljni plošči debeline 50 cm postavljeni na sistem AB pilotov. Zgornja konstrukcija je jekleno paličje z diagonalnim zavetrovanjem ter lesenimi polnilnimi paneli. Za vertikalno komunikacijo do platojev poskrbijo stopnice z lahko jekleno konstrukcijo. Enostavnost, ponovljivost in simetričnost so glavne značilnosti zasnove.



## STROJNE INŠTALACIJE

### VODOINSTALACIJA in KANALIZACIJA

Izvedlo bi se nov priključek na javni vodovod ter interno instalacijo hladne vode, tople vode, cirkulacije in kanalizacijo. Toplo sanitarno vodo za potrebe objekta se pripravljala centralno v hranilnikih tople sanitarne vode in sicer s toplotno črpalko voda-voda ter kot podpora plinski kotel. Uporabilo bi se armature z mehansko omejitvijo temperature tople vode. Skladno s požarno študijo bi se namestilo gasilne aparate ter izvedlo notranje hidrantno omeržje.

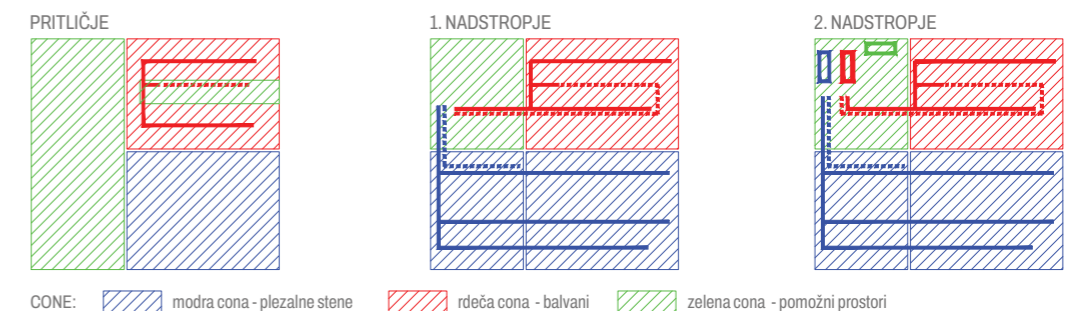
### OGREVANJE IN HLAJENJE

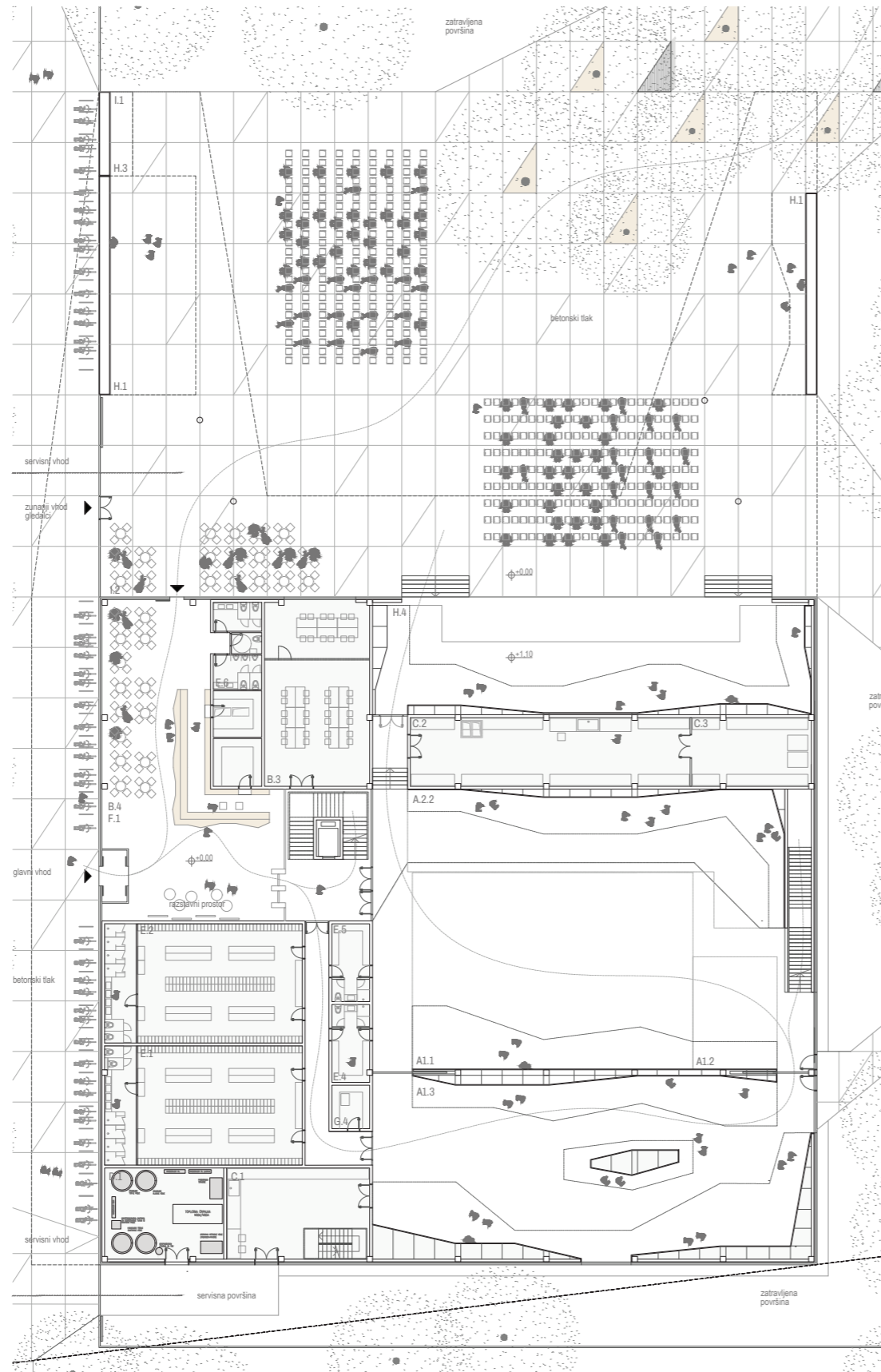
Za potrebe ogrevanja objekta, pripravo tople vode ter hlajenje objekta se predvidi toplotno črpalko voda - voda. Kot rezervni energent predvsem za segrevanje TSV se predvidi tudi plin. Izvedlo bi se tudi priključek na plinovod. Toplotno črpalko voda - voda bi se določilo glede na tranzmisijske izgube ter toplotne dobitke objekta. V pritličju se je zagotovil prostor za postavitve toplotne črpalke, priprave vrtinske vode, hranilnikov tople vode in hladne vode, hranilnikov sanitarne vode ter razdelilcev. Po potrebi se na posamezne veje (kavarna, večnamenska dvorana, plezalne dvorane,...) namesti kalorimetre. Talno ogrevanje in pohlajevanje se predvidi v avli in hodnikih, kavarni, sanitarijah, večnamenski dvorani, garderobah in kopalnicah, shrambah in tehničnih prostorih. Konvektorsko ogrevanje se predvidi visoki plezalni dvorani, dvoranah za balvansko plezanje, telovadnici in otroški plezalnici. Tako talno kot konvektorsko ogrevanje in hlajenje kombiniramo z zračnim ogrevanjem in hlajenjem.

### PREZRAČEVANJE IN KLIMATIZACIJA

V 2.nadstropju je predviden prostor za postavitve treh ločenih klima naprav namenjenih tako prezračevanju kot klimatizaciji. Na tlorisih so označene cone, ki bi jih posamezni klimati prezračevali oziroma klimatizirali. Modra cona zajema visoko dvorano za plezanje težavnosti in hitrosti ter dvorano v 1.nadstropju za rekreativno plezanje težavnosti. Rdeča cona se razteza čez balvanske dvorane tako v pritličju kot v 1. nadstropju ter zelena cona, ki pokriva preostale skupne prostore. V posameznih plezalnih dvoranah bi se namestilo naprave za dodatno lokalno filtriranje zraka.

Pri izboru klima naprav bi bil velik poudarek na visokem izkoristku rekuperativne enote, prenosnikih toplote ter na sami filtraciji zraka. Predvidena je variabilna regulacija količine zraka na klimatskih napravah s frekvenčno krmiljenimi ventilatorji. Količina vpihovanega zraka naj bi se regulirala glede na temperaturo in kvaliteto zraka preko senzorjev CO<sub>2</sub>.





### FUNKCIONALNA ZASNOVA PRITLIČJA

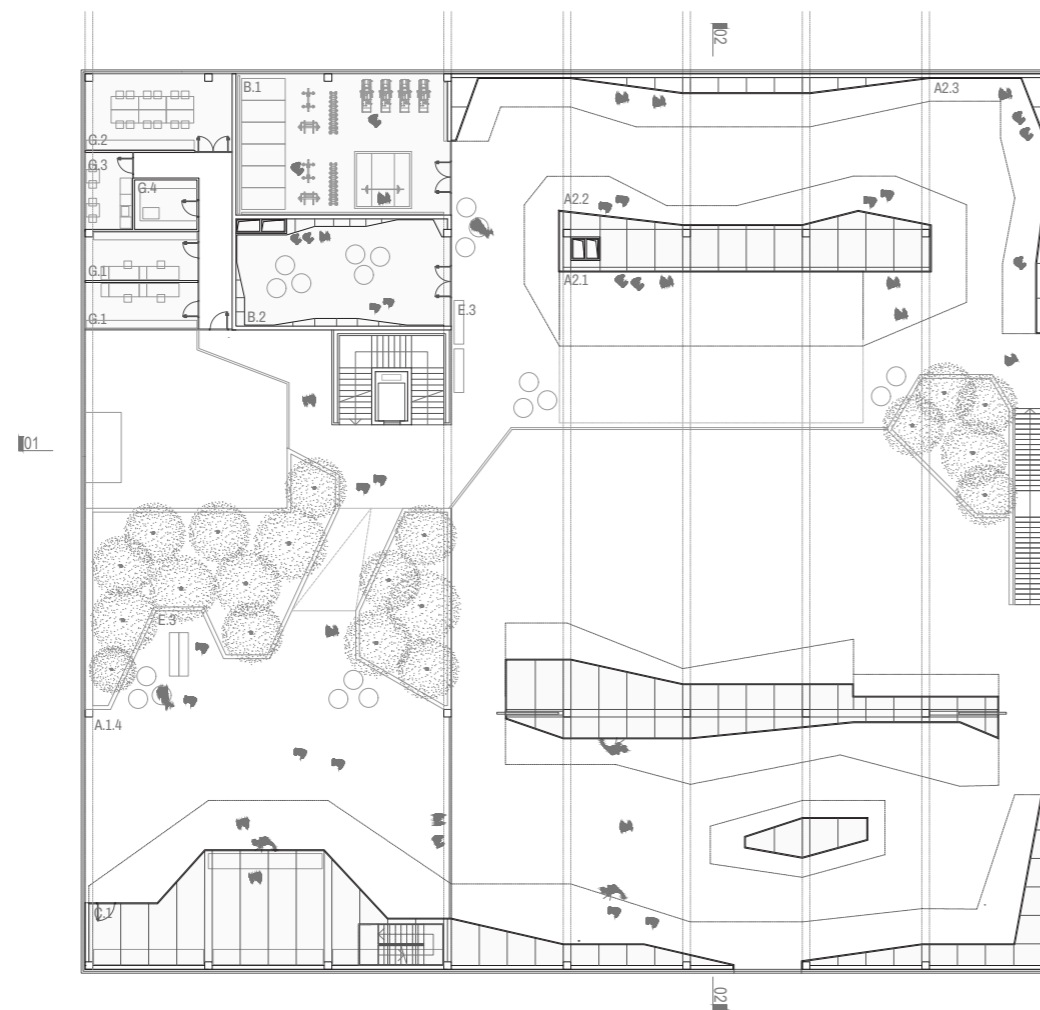
Do objekta dostopamo preko zahodne fasade, kjer se nahaja vhod v predprostor centra, ki je hkrati tudi bar s sanitarijami. Iz avle preko bara lahko na tak način dostopamo direktno na zunanjo ploščad preko severne fasade. V avli je proti vzhodu pozicionirana recepcija in kontrola dostopa. Preko nje dostopamo do glavnega stopnišča z dvigalom v prvo etažo. V tem prostoru se nahaja tudi direktni dostop do večnamenske dvorane.

Preko predprostora proti jugu dostopamo do večjih slačilnic s kopalnicami in sanitarijami za obiskovalce centra. Na zahodni strani hodnika pa so prostori za zaposlene in shramba za čistila. Na južnem delu se nahaja strojnica z zunanjim dostopom in večji del shrambe za plezalne stene. Del shramb se nahaja v etaži, do katere dostopamo po internih stopnicah.

Iz slačilnic vstopamo preko hodnika v prostor za rekreativne plezalce. Preko njega proti severu dostopamo do plezalne stene za težavnost in hitrostno steno. Ta dva prostora se lahko po višini zapreta preko drsnih vrat na obeh delih centralne stene. Obadva prostora imata na vzhodni fasadi vrata za izhod na zunanje prostore. V tem prostoru se nahaja proti severu balvanska stena s stopnicami na vzhodni strani, ki vodi do balvanov v etaži. Za balvansko steno se nahaja shramba za balvane. Na zahodni strani je dostop do zunanje balvanske stene, ki se proti severni strani odpira na zunanjo večnamensko ploščad.

### FUNKCIONALNA ZASNOVA - 1. NADSTROPJE

Do etaže dostopamo preko glavnega stopnišča in dvigala. Preko predprostora dostopamo preko klančine do plezalne stene za tečajnike, ki se nahaja na južnem delu dvorana, kjer je tudi del shramb za plezalno steno. Na vzhodni strani je večja ploščad, kjer se nahajajo v dvovišinskem prostoru balvanske stene za rekreativce in ogrevalna stena. Do sten dostopamo tudi preko stopnic na vzhodni fasadi, ki povezuje spodnje balvane in plezalno steno z zgornjo etažo. Preko ploščadi proti zahodu dostopamo do prostorov telovadnice in otroške plezalne stene. Na zahodni fasadi se severno nahajajo prostori za pisarne, klubska soba, čajna kuhinja in shramba čistil.

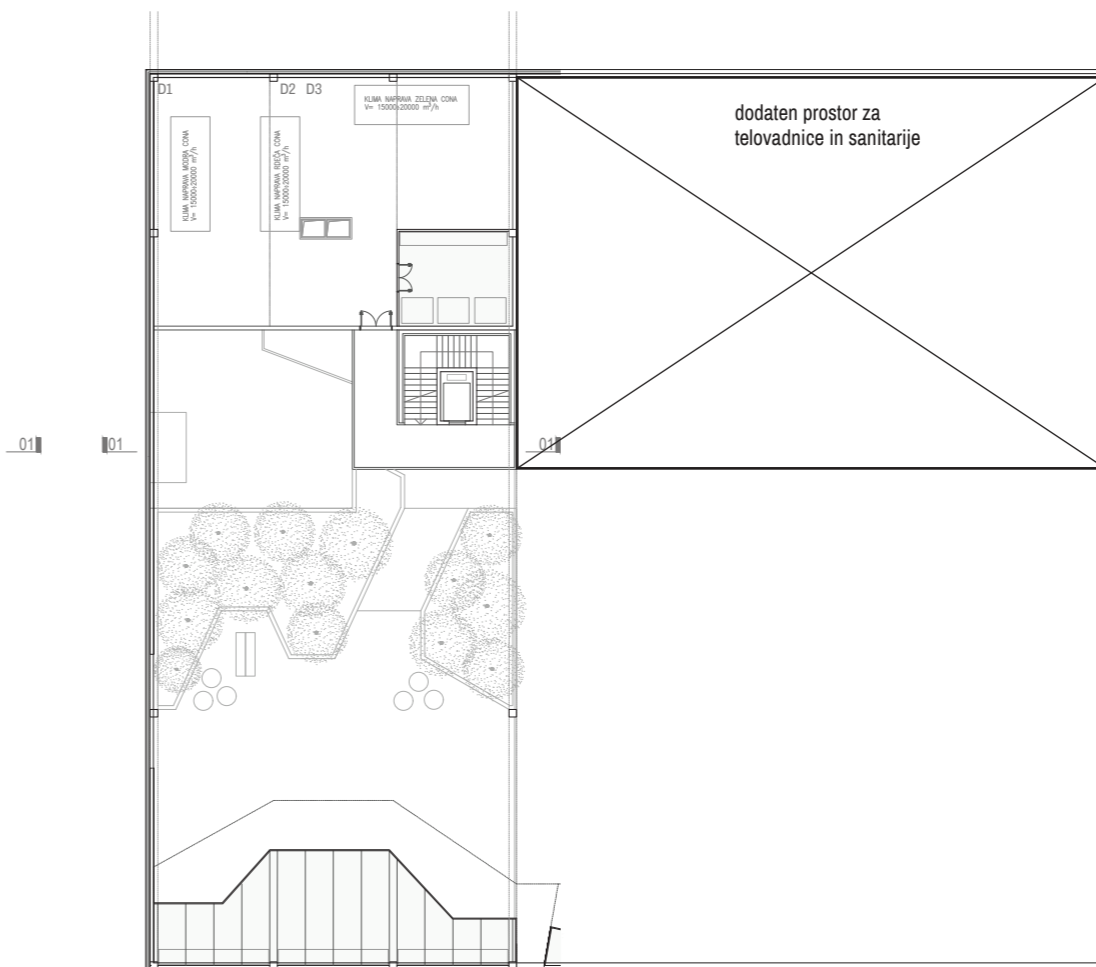


A.1.4	tečajji plezanja	225,00m <sup>2</sup>	E.3	garderoba šole in tečajniki	20,00m <sup>2</sup>
A.2.1	balvani - štalnica (ogrevalna stena)	120,00m <sup>2</sup>	F.2	hodniki, stopnišča, dvigala	123,60m <sup>2</sup>
A.2.2	balvani - stena za rekreativce	381,00m <sup>2</sup>	G.1	pisarne 2x15,30m <sup>2</sup>	30,60m <sup>2</sup>
A.2.3	balvani - tečajji plezanja	120,00m <sup>2</sup>	G.2	klubska soba	31,20m <sup>2</sup>
B.1	telovadnica	82,80m <sup>2</sup>	G.3	čajna kuhinja	10,10m <sup>2</sup>
B.2	otroška plezalnica	62,60m <sup>2</sup>	G.4	shramba čistila	8,60m <sup>2</sup>
C.1	shramba visoke plezalne stene	44,60m <sup>2</sup>			

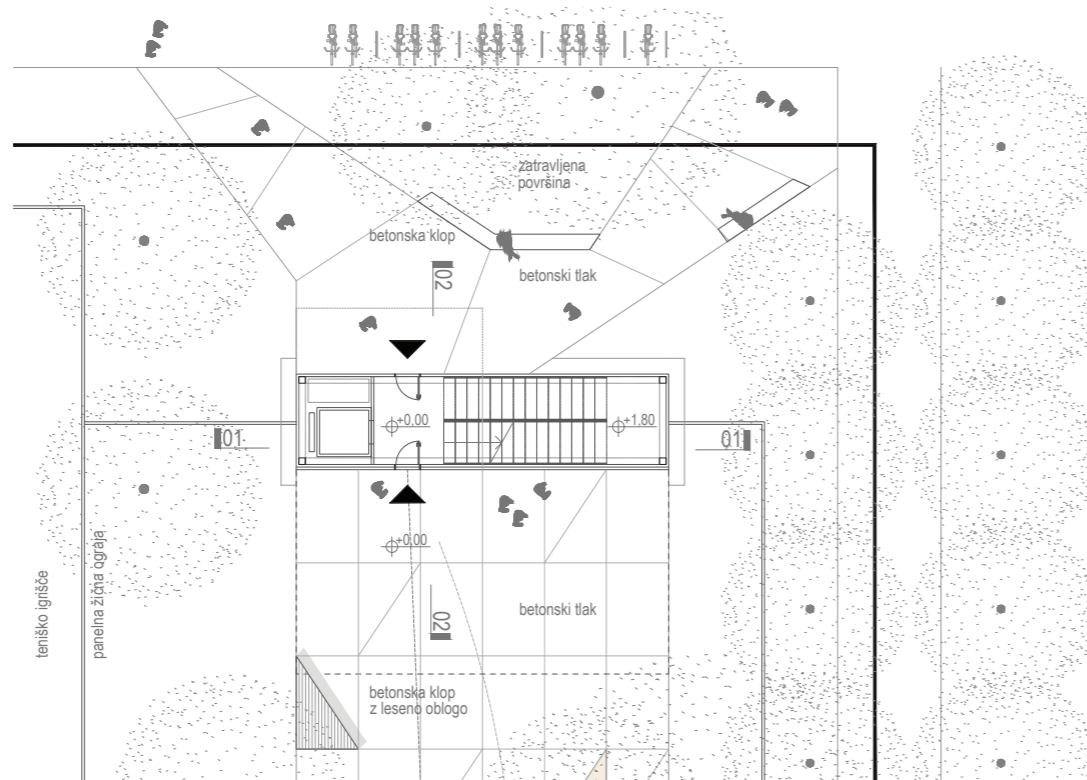
### FUNKCIONALNA ZASNOVA - 2. NADSTROPJE

Do etaže dostopamo preko glavnega stopnišča in dvigala, ki nas vodi v prostor strojnice, ki je locirana nad pisarnami, fitnessom in nad plezalno steno za otroke. V tem delu se nahaja večji del strojnice in prostori za elektro inštalacije.

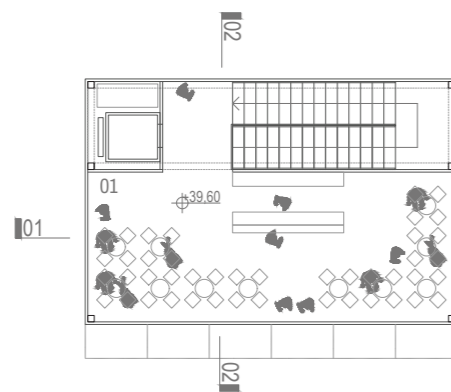
Opcijsko zaradi višinskih potreb in velikosti prostorov dodaten neizkoriščen prostor nad balvanskimi stenami, ki se ga lahko nameni za dodatne športne prostore v kvadraturi cca 640m<sup>2</sup>. Ti prostori bi bili namenjeni za dodatne balvanske stene ali telovadnice s svojimi slačilnicami in sanitarijami.



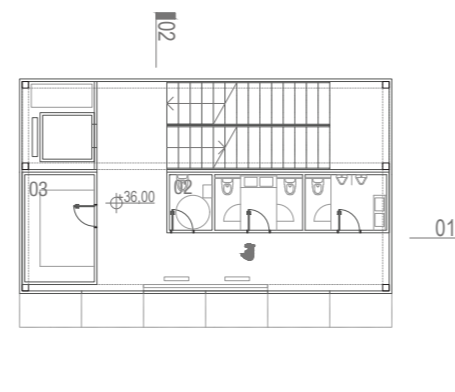
D.1	tehnični prostori (velika stena)	75,40m <sup>2</sup>
D.2	tehnični prostori (balvanska stena)	75,40m <sup>2</sup>
D.3	tehnični prostori (ostalo)	75,40m <sup>2</sup>
F.2	hodniki, stopnišča, dvigala	30,20m <sup>2</sup>



STOLP - TLORIS PRITLIČJA M 1:200

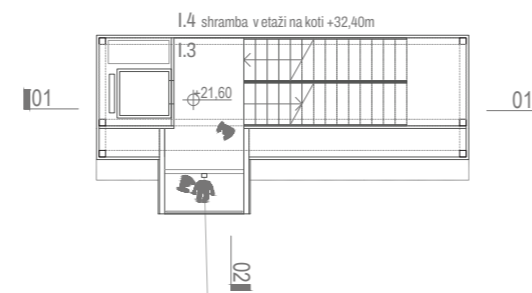


TLORIS - BAR M 1:200



TLORIS - PLOŠČAD ZIP-LINE M 1:200

01	bar	75,90m <sup>2</sup>
02	sanitarije M, Ž, I	18,00m <sup>2</sup>
03	skladišče	11,20m <sup>2</sup>
I.3	Zip-line	19,60m <sup>2</sup>
I.4	shramba zip-line	12,00m <sup>2</sup>



TLORIS - WC M, Ž, I IN SKLADIŠČE BAR M 1:200

### FUNKCIONALNA ZASNOVA PLEZALNEGA STOLPA

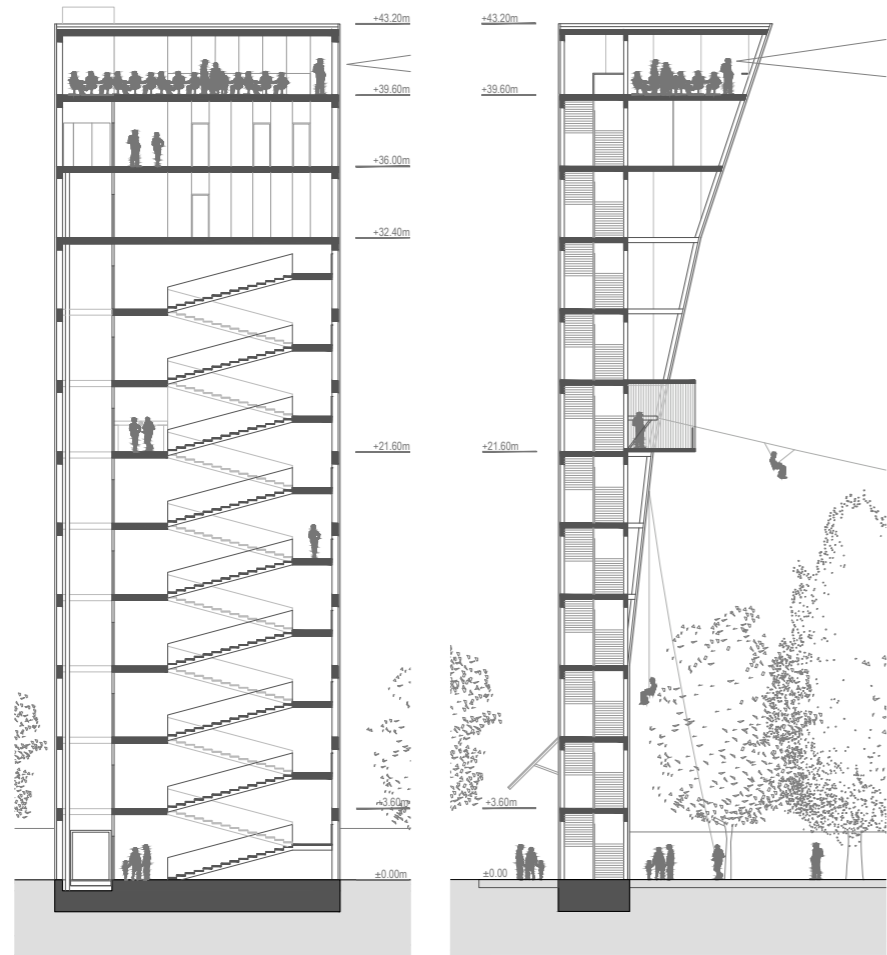
V pritličju dostopamo do stopnic in dvigala preko vhodnih vrat iz. Dostop je omogočan za notranje obiskovalce in zunanje goste, ki dostopajo do razgledne ploščadi z barom preko vhoda na severni strani parcele.

Na nivoju 26,40m je pozicionirana zipline ploščad s priročnim skladiščem v višjem nivoju. Preko zipline se spustimo proti južnemu delu parcele. Zasnova zipline linije je potrebno vskadit z varnostnimi merili in je lahko zasnovana z drugo orientacijo, ki lahko poteka izven natečajnega območja na vzhodno stran parka.

Na nivoju 36,00m se nahajajo sanitarije z goste in skladišče bara. V tem nivoju se nahaja tudi iztopna točka za plezalce, ki se ne spuščajo po vrvi na tla.

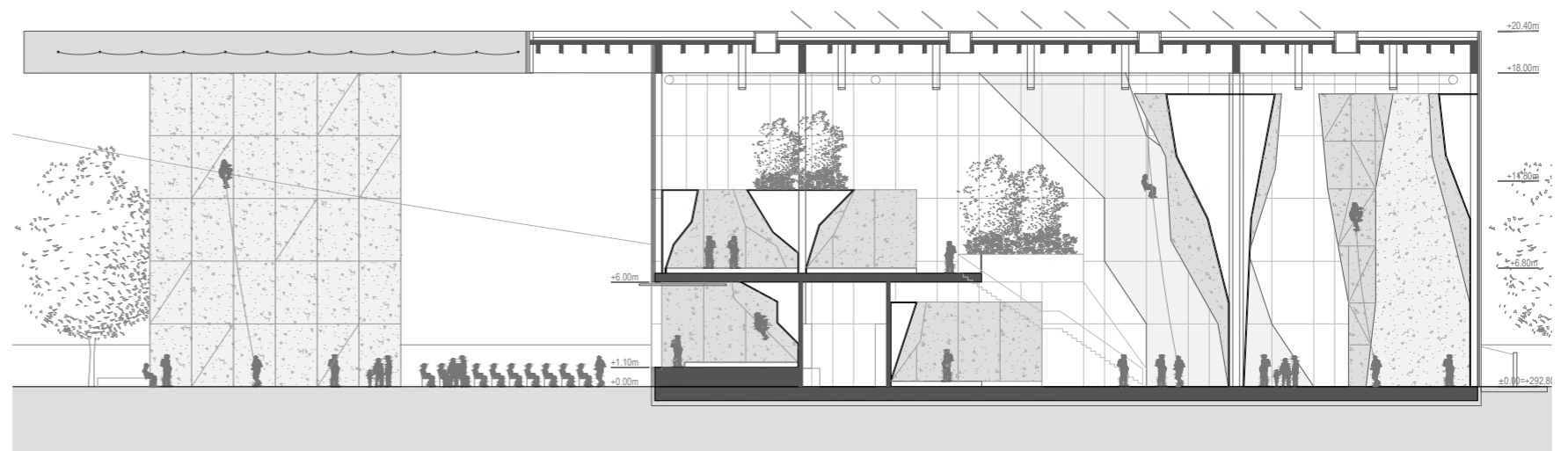
Na zadnjem nivoju na koti 39,60m se nahaja bar z razgledno ploščadjo za interne in zunanje obiskovalce. Bar lahko deluje samostojno izven delovnega časa plezalnega centra.



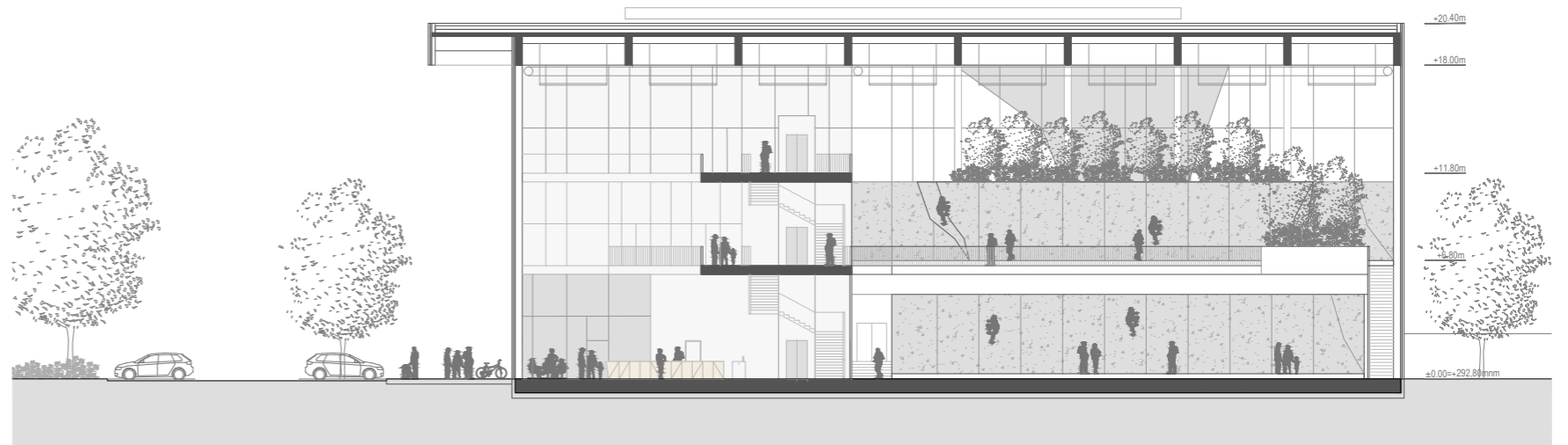


PREREZ 1 M: 1:200

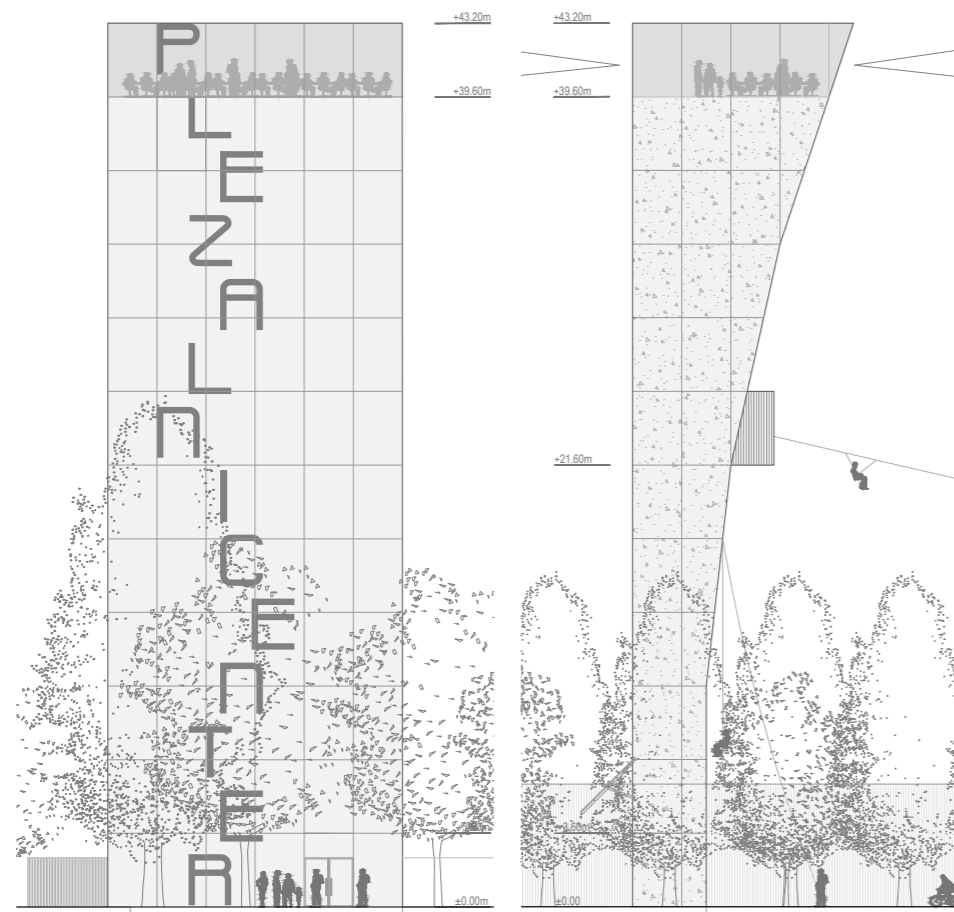
PREREZ 2 M: 1:200



PREREZ 2 M: 1:200

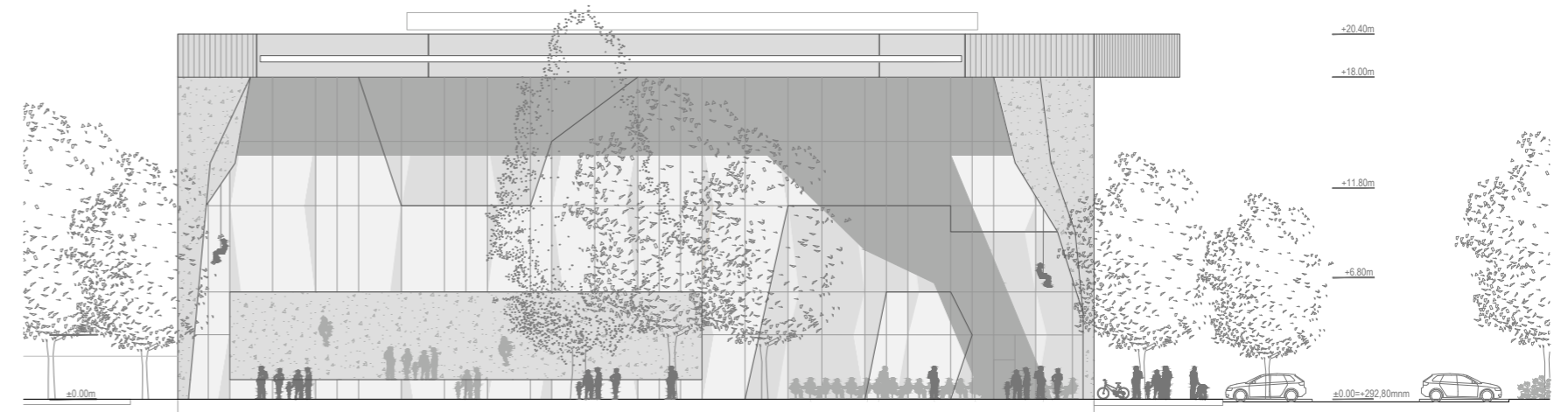


PREREZ 1 M: 1:200

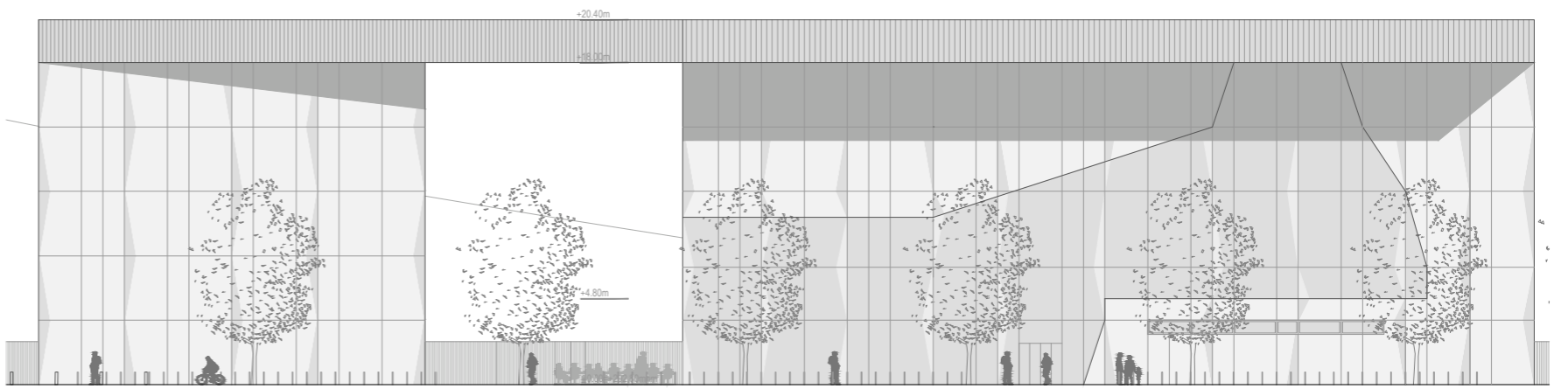


SEVERNA FASADA M: 1:200

ZAHODNA FASADA M: 1:200



ZAHODNA FASADA M: 1:200



SEVERNA FASADA M: 1:200



JUŽNA FASADA M 1:200

VZHODNA FASADA M 1:200

JUŽNA FASADA M 1:200

**INFORMATIVNA PONUDBA ZA IZDELAVO PROJEKTNE DOKUMENTACIJE ZA**

JAVNI, PROJEKTNI, ENOSTOPENJSKI NATEČAJ ZA IZBIRO STROKOVNO NAJPRIMERNEJŠE REŠITVE ZA:

**CENTER PLEZALNIH ŠPORTOV LJUBLJANA**

Št. informativne ponudbe 2213, z dne 26.09.2022

Projektno dokumentacijo bomo izdelali v obsegu ter s sestavnimi deli kot je navedeno v tem obrazcu, upoštevajoč vse bistvene zahteve naročnika kot so navedene v točki 4.24. natečajnih pogojev za CENTER PLEZALNIH ŠPORTOV LJUBLJANA in za navedeno ceno (ponudnik vpiše ponudbeno ceno v evrih, zaokroženo na dve decimalni mesti):

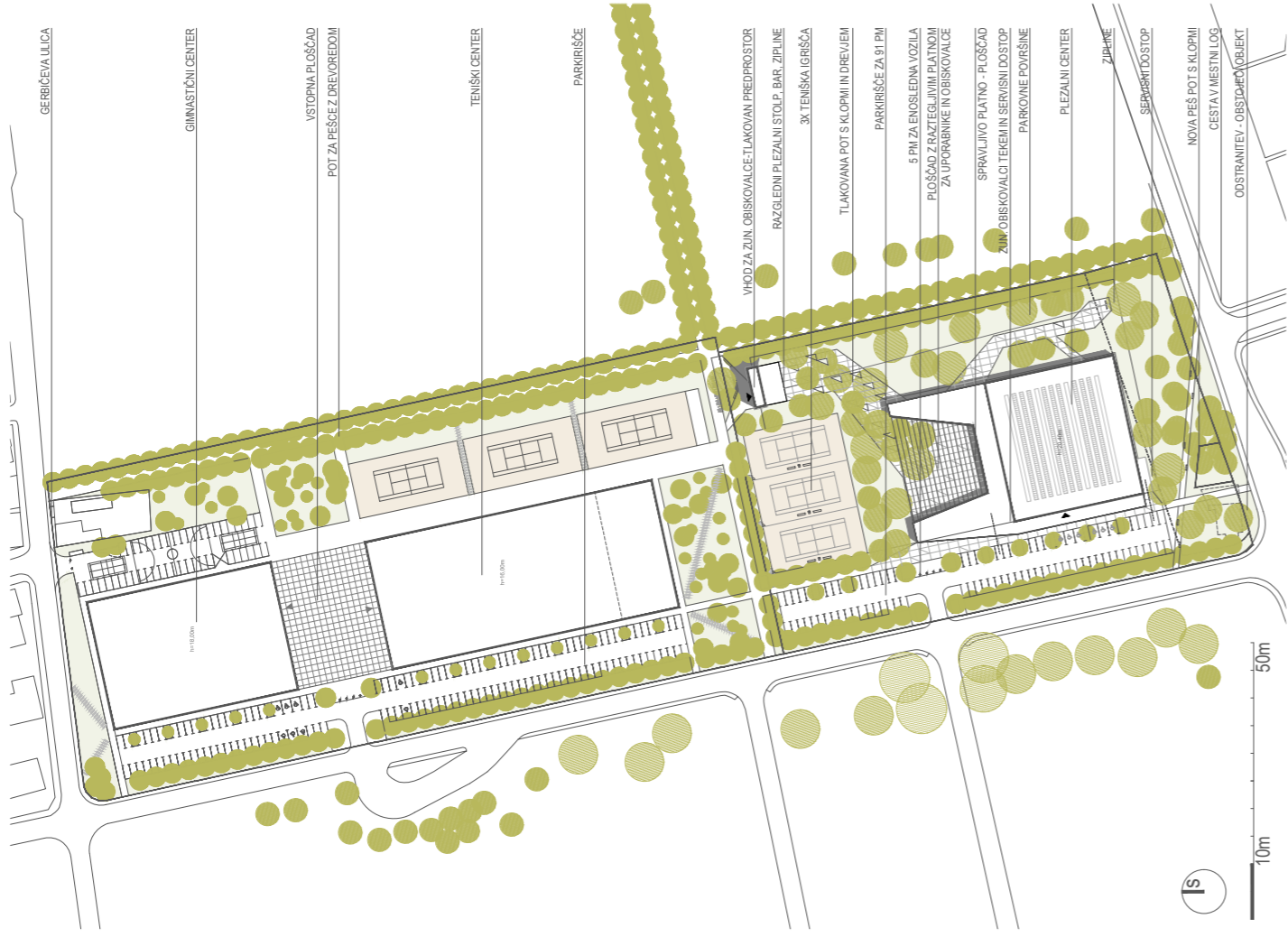
Vrsta del	CENA BREZ DDV
Idejna zasnova za pridobitev projektnih in drugih pogojev (IZP), izdelana na osnovi <b>dopoljnega natečajnega elaborata in ki vsebuje vse elemente IDP</b>	98.000,00 EUR
Izdelava projektne dokumentacije za pridobitev mnenj in gradbenega dovoljenja (DGD)	179.000,00 EUR
Izdelava projektne dokumentacije za izvedbo gradnje (PZI) za stavbo in ureditev odprtih površin ter z notranjo opremo; vključno s vsemi potrebnimi načrti, elaborati, izkazi, poročili, izračuni, tehnološkimi načrti, popisi del, specifikacijami in drugimi potrebnimi elementi za celovito in popolno izvedbo segmenta PZI	238.000,00 EUR
spremljanje gradnje ( <b>projektantski nadzor</b> ) Čas za izgradnjo in dokončanje vseh GOI del in opreme je predvidoma 365 dni. (V primeru, da bo rok izgradnje daljši ali krajši od 365 dni se definirana cena za projektantski nadzor ustrezno premosorazmerno zniža ali zviša, skladno z dejansko realiziranim trajanjem projektantskega nadzora.)	51.000,00 EUR
<b>Skupaj cena vseh del brez DDV</b>	<b>566.000,00 EUR</b>
22 % DDV	124.520,00 EUR
<b>SKUPAJ Z DDV</b>	<b>690.520,00 EUR</b>

Skupaj v EUR z DDV z besedo

Šestodevetdeset tisoč petsto dvajset in .....00/100)

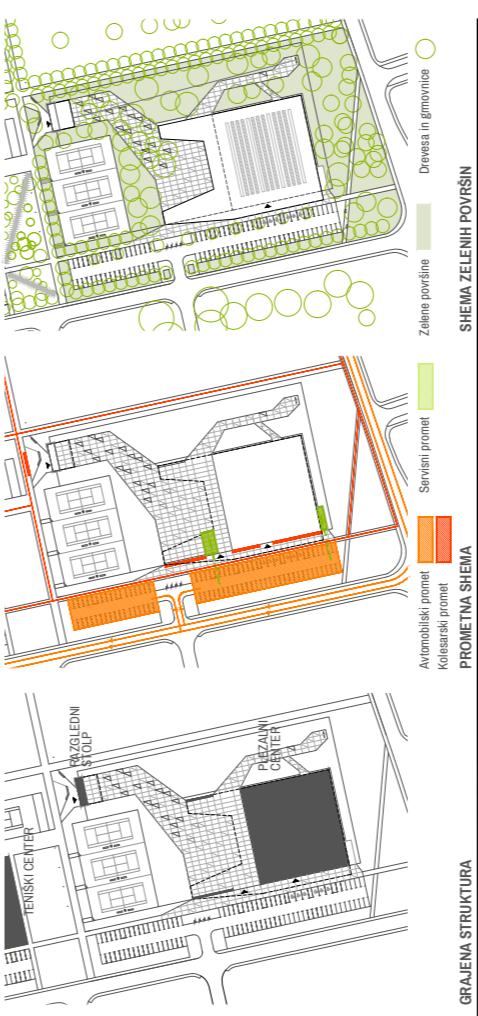
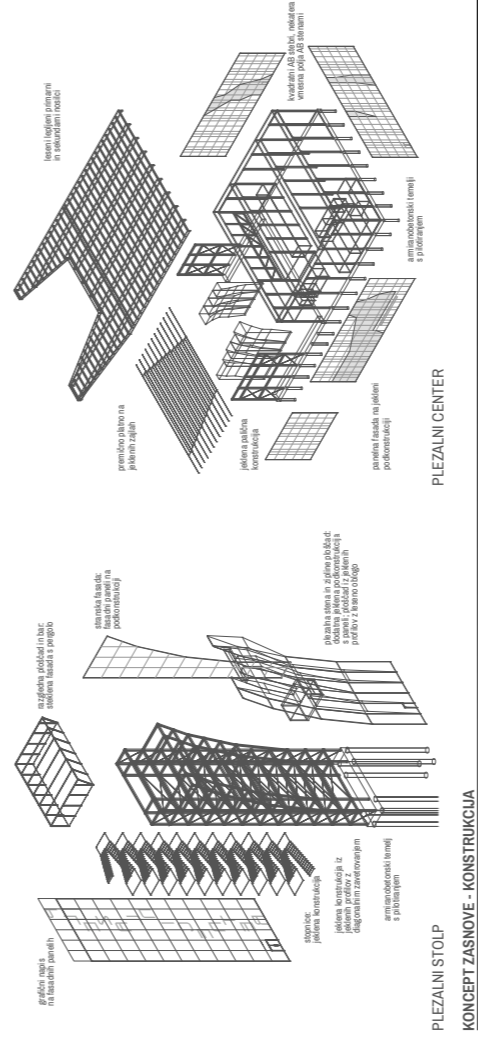
CENTER PLEZALNIH ŠPORTOV			doseženo		doseženo		doseženo	
oznaka prostora*	namembnost prostorov	talna površina m2		površina plezalnih sten m2		širina X višina / kom		ocena potrebne širine prostora (m1)
<b>PLEZALNE STENE</b>								
	visoke plezalne stene skupaj	900		2.130				
A.1.1	stena za tekmovalce			360		20 m X 17 (+1) m		14
A.1.2	stena za hitrostno plezanje			102		6 m X 15 (+2) m		8
A.1.3	stena za rekreativce			1.368		76 m X 17 (+1) m		8
A.1.4	tečaji plezanja			300		25 m X 12 m		9
<b>balvanske plezalne stene</b>								
A.2.1	šutalnica (ogrevalna stena)	700		625				
A.2.2	stena za rekreativce			75		15 m X 5 m		8
A.2.3	tečaji plezanja			450		90 m X 5 m		6
				100		20 m X 5 m		6
<b>SPREMLJEVALNI PROSTORI</b>								
B.1	telovadnica	83				višina min 4 m		
B.2	otroška plezalnica	63				višina min 4 m		
B.3	večnamenska dvorana	100				višina min 4 m		
B.4	kavarna s shrambo	120						
<b>SHRAMBE</b>								
C.1	shramba visoke plezalne dvorane	100				višina min 3 m		
C.2	shramba balvanske dvorane	100				višina min 3 m		
C.3	shramba zunanjih plezalnih sten	50				višina min 3 m		
<b>TEHNIČNI PROSTORI</b>								
D.1	za veliko plezalno dvorano (klimati, elektro...)	76						
D.2	za balvansko dvorano (klimati, elektro...)	76						
D.3	za preostale prostore	76						
<b>GARDEROBE IN SANITARIJE</b>								
E.1	plezalci M, garderobe + sanitarije	120						
E.2	plezalci, garderobe + sanitarije	120						
E.3	garderoba šole, tečajniki	20						
E.4	zaposleni M, garderobe + sanitarije	15						
E.5	zaposleni Ž, garderobe + sanitarije	15						
E.6	obiskovalci M + Ž sanitarije, invalidi (večnamenska dvorana, vhodni hall, kavarna)	20						
<b>KOMUNIKACIJE</b>								
F.1	vhodni hall z info pultom in pripročno shrambo	115						
F.2	hodniki, stopnišča, dvigala	292						
<b>ZAPOSLENI</b>								
G.1	pisarne	30						
G.2	klubska soba	31						
G.3	čajna kuhinja	10						
<b>ZUNANJE PLEZALNE STENE</b>								
H.1	visoka zunanja plezalna stena za reprezentanco			238		14 m X 17 m		14
H.2	visoka zunanja plezalna stena za rekreacijo			238		14 m X 17 m		14
H.3	visoka stena za hitrostno plezanje			102		6 m x 17 m		8
H.4	balvanska zunanja stena - zaprta	320		200		40 m X 5 m		8
<b>SKUPAJ ZAPRTE POVRŠINE:</b>		3.552	0					
I.1	zunanja ploščad namenjena 2.000 obiskovalcem in gledalcem tekem	2.100						
I.2	vrt kavarne	100						
I.3	izhodiščna ploščad za Zip-line	20						
I.4	priročna shramba ob izhodišču Zip-line	12						
I.5	ferata							

IZRAČUN POTREBNIH PARKIRNIH MEST PO OPN		zahtevano po OPN (potreben izračun natečajnika glede na dosežene površine)	doseženo v projektu
	zahteva investitorja		
za avtomobile	91		
za invalide	6		
za enosledna vozila	5		
za kolesa	75		
ŠTEVILO DREVES NA GRADBENI PARCELI	VELIKOST GRADBENE PARCELE	ŠT. DREVES KOT ZAHTEVA OPN (30 DREVES/HA)	DOSEŽENO ŠT. DREVES
	15.245	46	86
IZRAČUN FAKOTRJA ZAZIDANOSTI	gradbena parcela	zazidana površina po SIST ISO 9836 in MOL prostorski akt	izračun FZ v % (max 20%)
	15.245	2630	17,25%
OCENA INVESTICIJE	m2 bruto tlorisna površina po SIST ISO 9836	cena gradnje eur/m2	skupaj
	3.552	2400	8.524.800,00 €

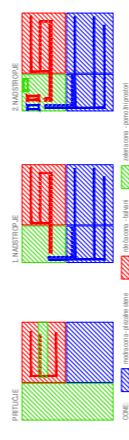
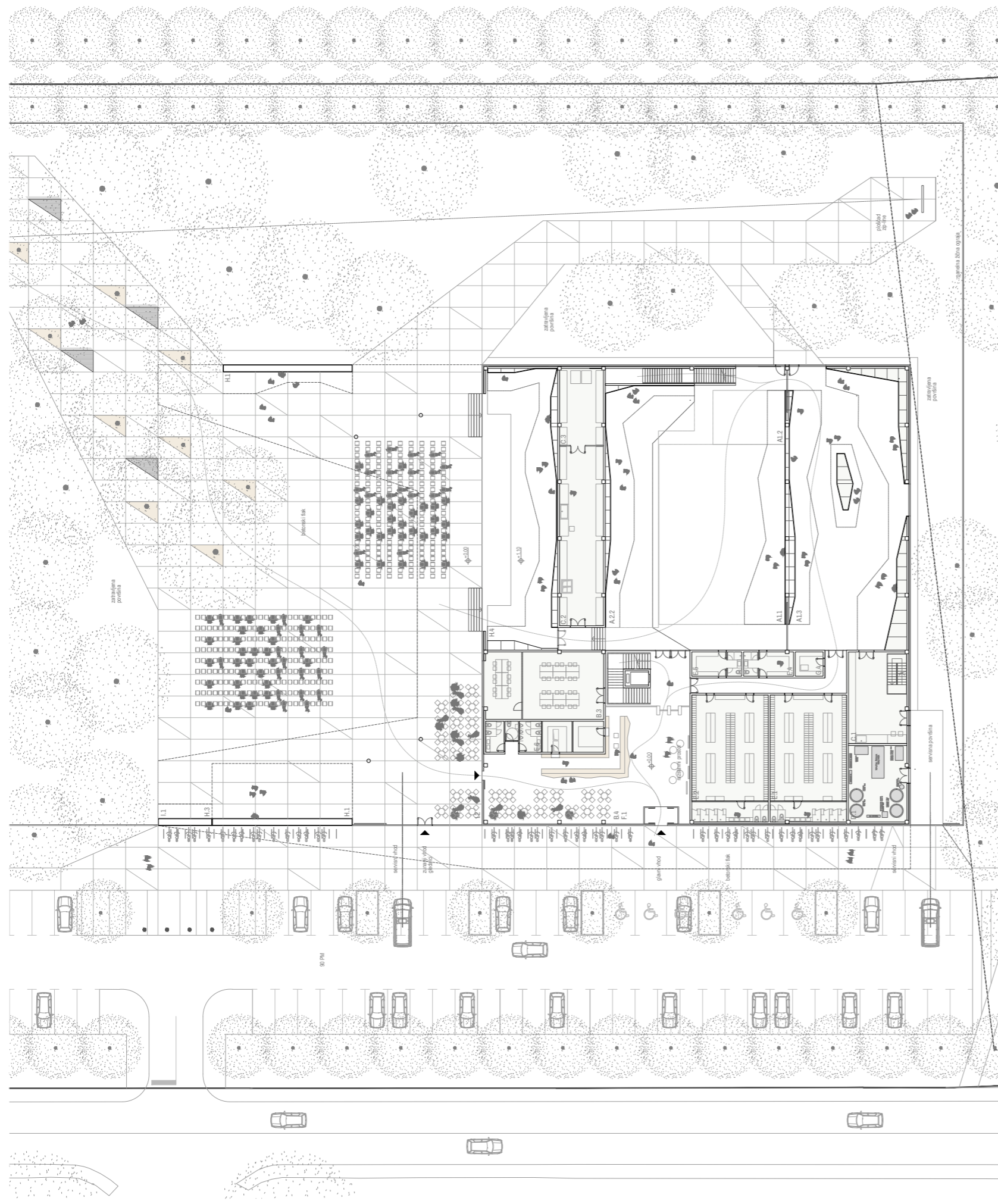


UREDITVENA SITUACIJA CELOTNEGA OBMOČJA S PRIKAZOM Tlorisa STREH M 1:1000

PROSTORSKI PRIKAZ PLEZALNEGA STOLPA

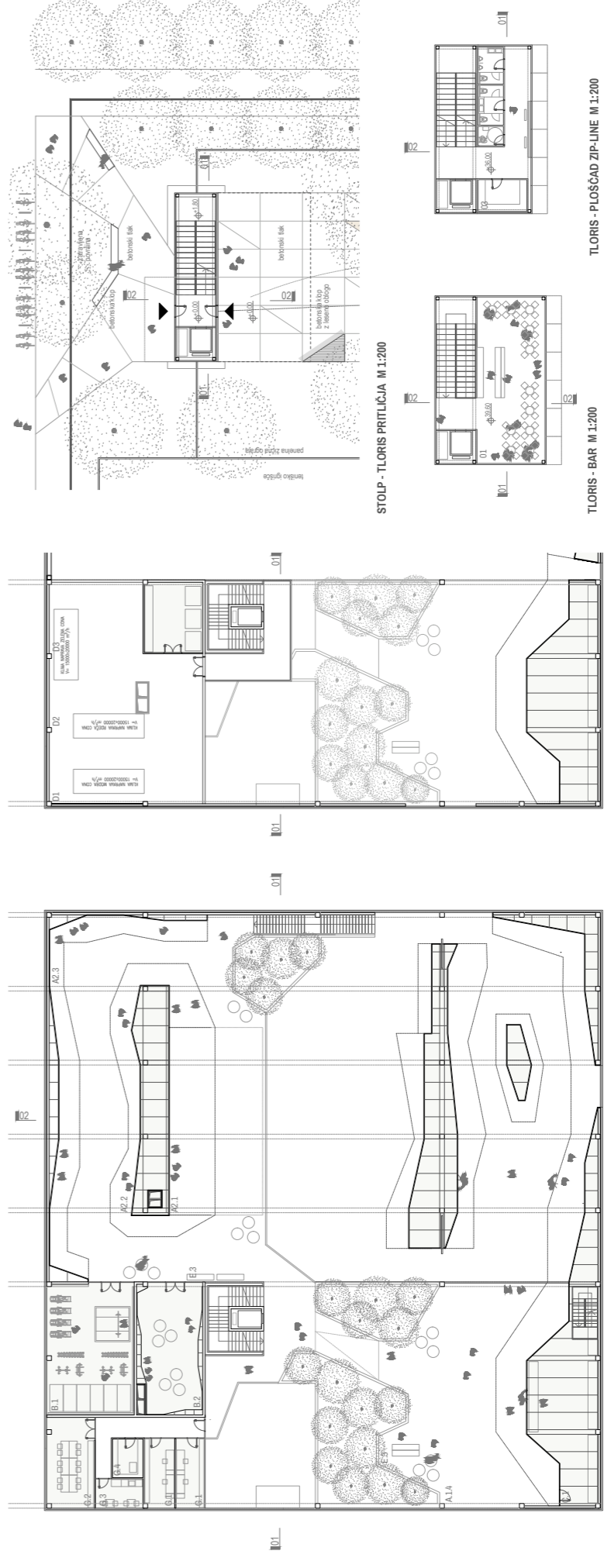


PROSTORSKI PRIKAZ PLEZALNEGA CENTRA



A.1.1	stena za tekmovalce	280,00m <sup>2</sup>	C.1	stramba visoke plezalne stene	66,40m <sup>2</sup>	E.5	garderobe in sanitarje zaposleni ž	15,00m <sup>2</sup>	H.1	visoka zunanja pl. stena za rep.	108,00m <sup>2</sup>
A.1.2	stena za hitrosno plezanje	46,00m <sup>2</sup>	C.2	stramba balvanske ovornice	100,00m <sup>2</sup>	E.6	sanitarje odloščivci	20,00m <sup>2</sup>	H.2	visoka zunanja pl. stena za rekreacijo	186,00m <sup>2</sup>
A.1.3	stena za rekreacijo	608,00m <sup>2</sup>	C.3	stramba zunanjih pezzaminsten	50,00m <sup>2</sup>	F.1	vhodni haliz ino putovni in strambo	115,00m <sup>2</sup>	H.3	visoka stena za hitrosno plezanje	46,00m <sup>2</sup>
A.2.2	balvani - stena za rekreacijo	199,00m <sup>2</sup>	E.1	garderobe in sanitarje M	120,00m <sup>2</sup>	F.2	hodniki, stopnišča, dvigala	138,50m <sup>2</sup>	H.4	balvanska zunanja stena - zaprta	190,00m <sup>2</sup>
B.3	večnamenska ovornata	100,00m <sup>2</sup>	E.2	garderobe in sanitarje ž	120,00m <sup>2</sup>	G.4	stramba čistila	8,40m <sup>2</sup>	I.1	zunanja ploščad	100,00m <sup>2</sup>
B.4	kavarnas strambo	120,00m <sup>2</sup>	E.4	garderobe in sanitarje zaposleni M	15,00m <sup>2</sup>	D.1	tehnični prostori	55,20m <sup>2</sup>	I.2	vrt kavarnes	

TLORIS PRITLIČJA M 1:200



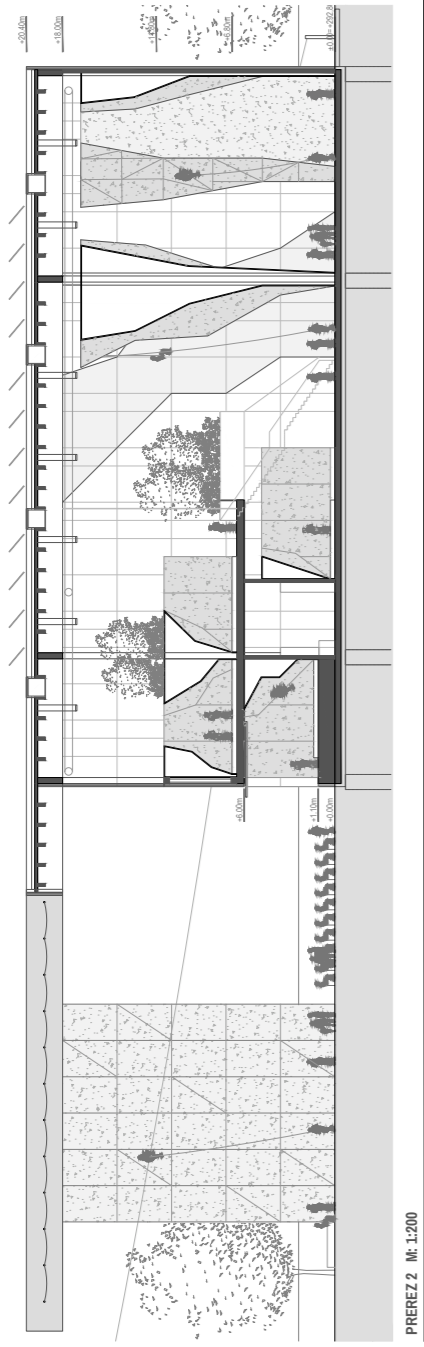
A.1.4	tečajni plezalnja	225,00m <sup>2</sup>	E.3	garderoba šole in tečajniki	20,00m <sup>2</sup>	D.1	tehnični prostori (velika stena)	75,40m <sup>2</sup>	01	bar	75,90m <sup>2</sup>
A.2.1	balvani - šušalnica (ogrevalna stena)	120,00m <sup>2</sup>	F.1	hodniki, stopnišča, dvigala	123,60m <sup>2</sup>	D.2	tehnični prostori (balvanska stena)	75,40m <sup>2</sup>	02	sanitarje M, ž, I	19,00m <sup>2</sup>
A.2.2	balvani - stena za rekreacijo	381,00m <sup>2</sup>	F.2	pisarne 2x15,30m <sup>2</sup>	30,60m <sup>2</sup>	D.3	tehnični prostori (ostalo)	75,40m <sup>2</sup>	03	skladišče	11,20m <sup>2</sup>
A.2.3	balvani - tečajni plezalnja	120,00m <sup>2</sup>	G.1	klubna soba	31,20m <sup>2</sup>	F.2	hodniki, stopnišča, dvigala	30,20m <sup>2</sup>	I.3	Zip-line	19,60m <sup>2</sup>
B.1	televizorica	82,80m <sup>2</sup>	G.2	čajna kuhinja	10,10m <sup>2</sup>				I.4	stramba zip-line	12,00m <sup>2</sup>
B.2	otročja plezalnica	62,60m <sup>2</sup>	G.3	stramba čistila	8,60m <sup>2</sup>						
C.1	stramba visoke plezalne stene	44,60m <sup>2</sup>	G.4								

TLORIS 1. NADSTROPJA M 1:200

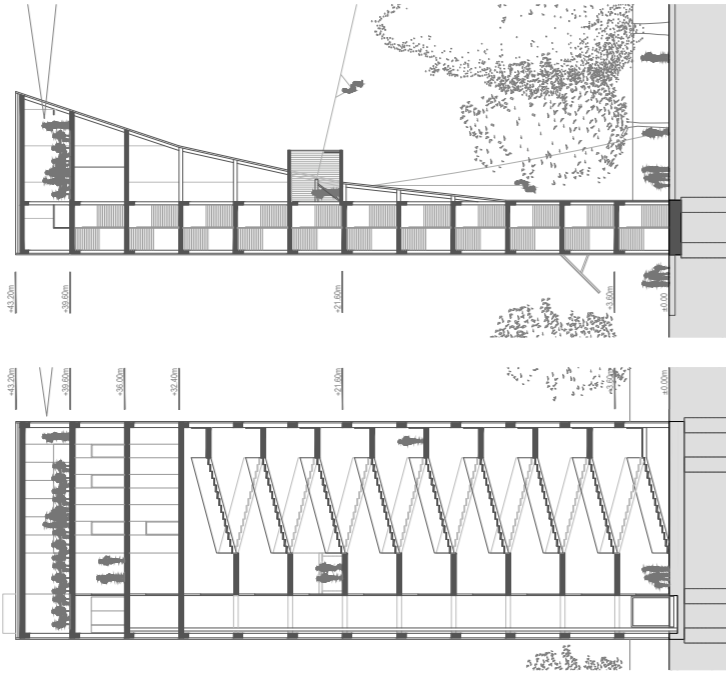
TLORIS 2. NADSTROPJA M 1:200

TLORIS - WC M, Ž, I IN SKLADIŠČE BAR M 1:200

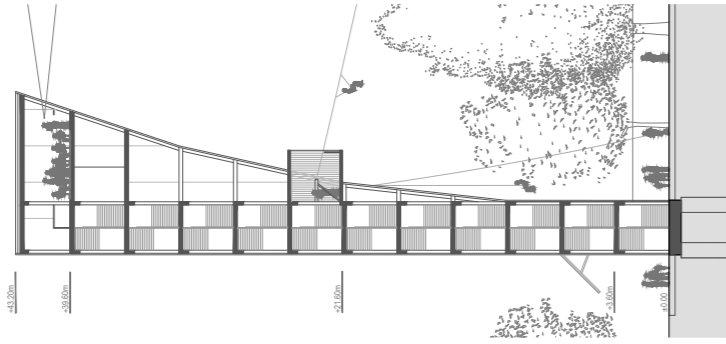




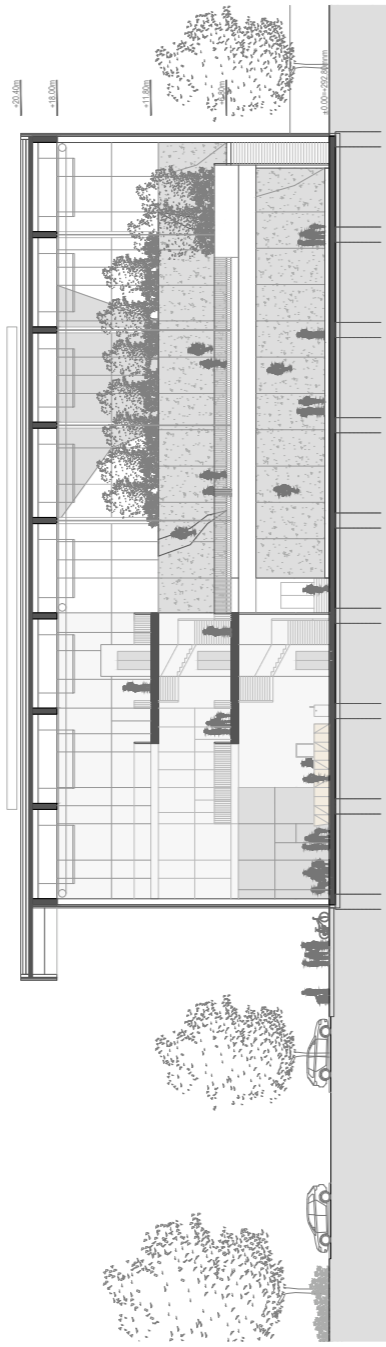
PREREZ 2 M: 1:200



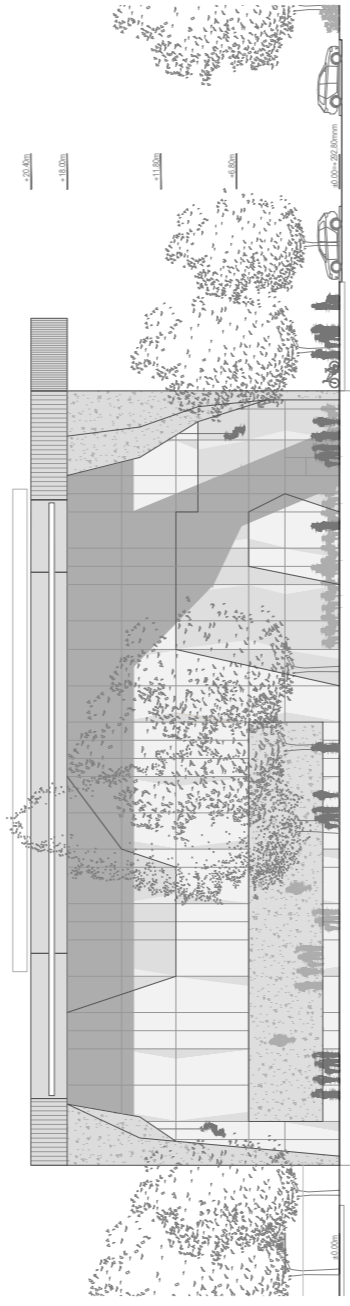
PREREZ 1 M: 1:200



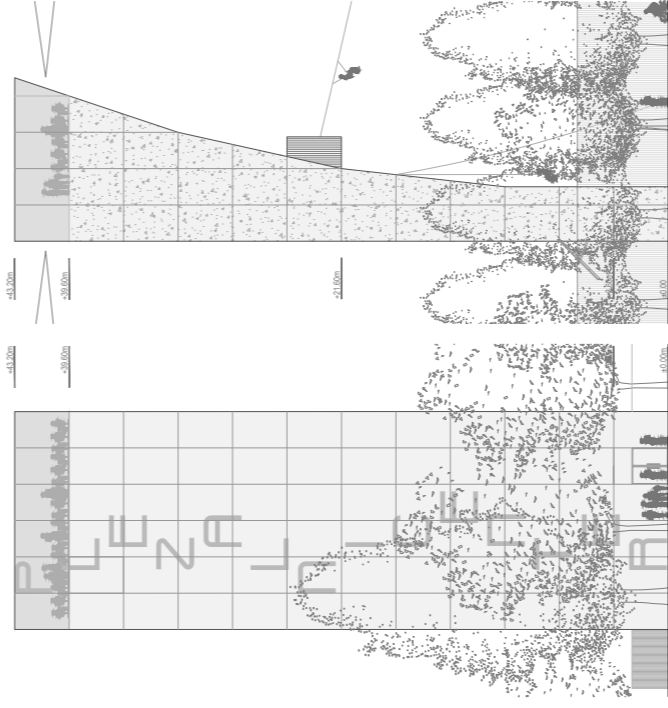
PREREZ 2 M: 1:200



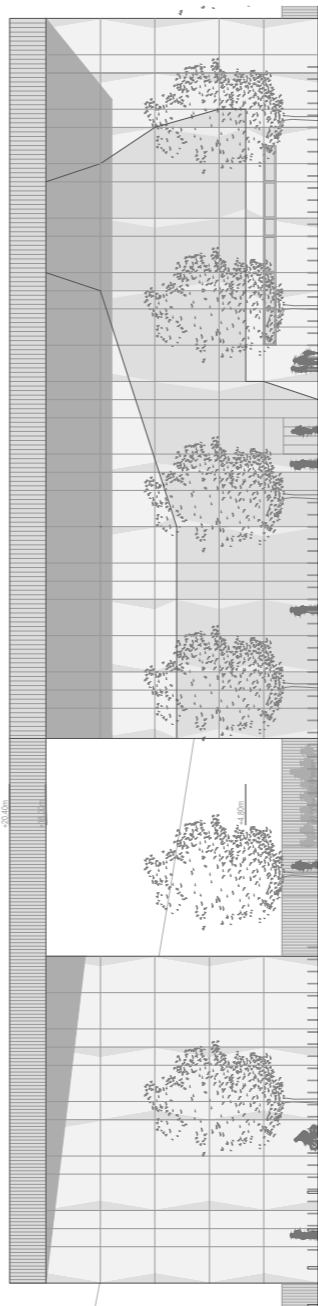
PREREZ 1 M: 1:200



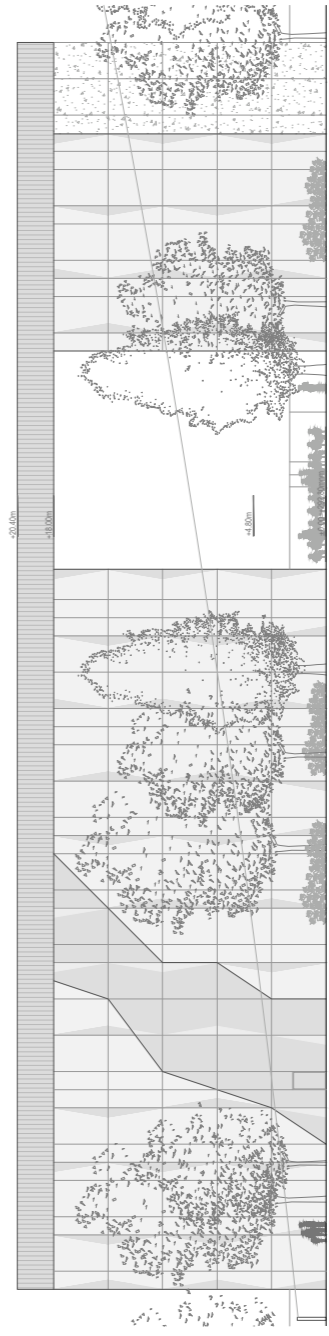
ZAHODNA FASADA M: 1:200



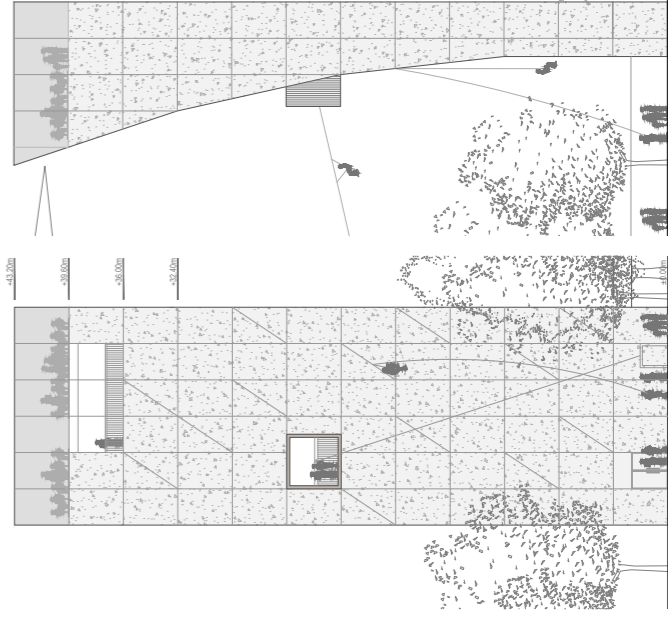
SEVERNA FASADA M: 1:200



SEVERNA FASADA M: 1:200



VZHODNA FASADA M: 1:200



VZHODNA FASADA M: 1:200



JUŽNA FASADA M: 1:200