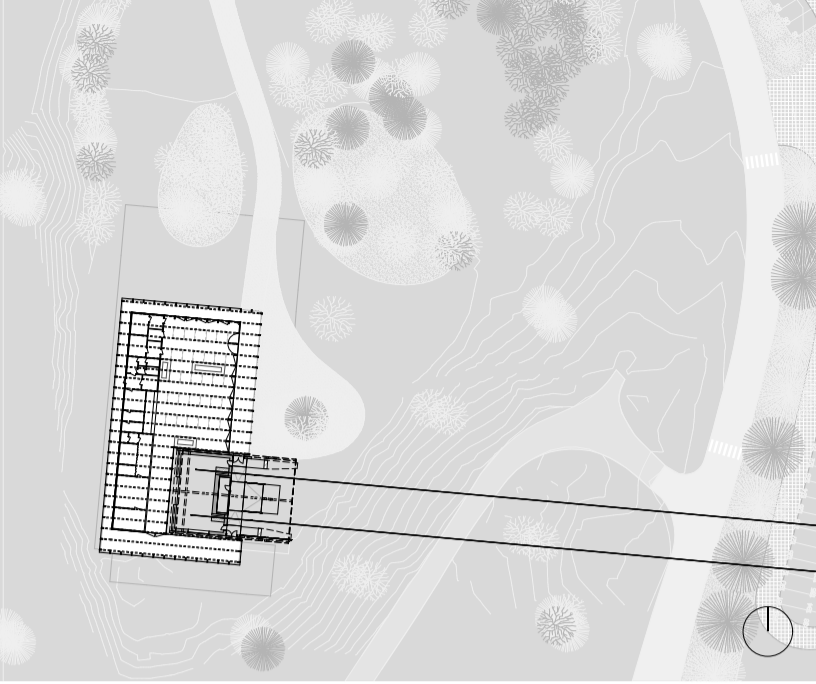


Prva postaja nihalk se nahaja v dolini Karniške Bistrice, obdana z gorskimi pobočji, poraslimi z gostim rastlinjem in drevesjem. Obstojajoči objekti spodnje postaje, ki jo je projektiral Vlasto Kopač, je zaradi visoke lokalne lege viden tudi s ceste. V požaru leta 2017 je pogorel servisni objekt ob postaji stavila, ki je zagotavljal del servisnih funkcij povezanih z nihalko. Cilj projekta naloge je ureditev vstopne cone, ki jo sedaj sestavljajo heterogeni servisni objekti, in ji dati enotno, značilno in prepoznavno arhitekturno podobo.

Položaj načrtovanega objekta temelji na lokaciji pogorelega servisnega objekta. Povečano število obiskovalcev v današnjem času in nove funkcije, ki so se medtem pojavile kot potreba pa projicirajo vizijo vstopnega objekta v drugačni razsežnosti. Zamisel o postavitvi objekta črpano iz okrožnih sklopov elementov pastirskih stanov na planoti Velika Planina. Močan karakter obstoječe postaje zgradbe obdaja preprosta, racionalna bruna z leseno konstrukcijo, ki zagotavlja možnosti za veličasten prihod.



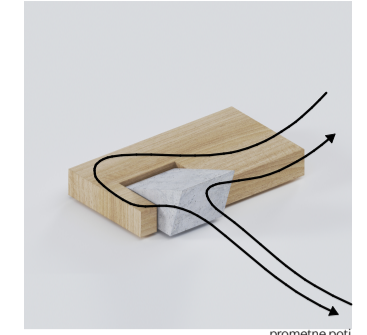
situacija M 1500



obstoječe stanje



načrtovano stanje



prometne poti



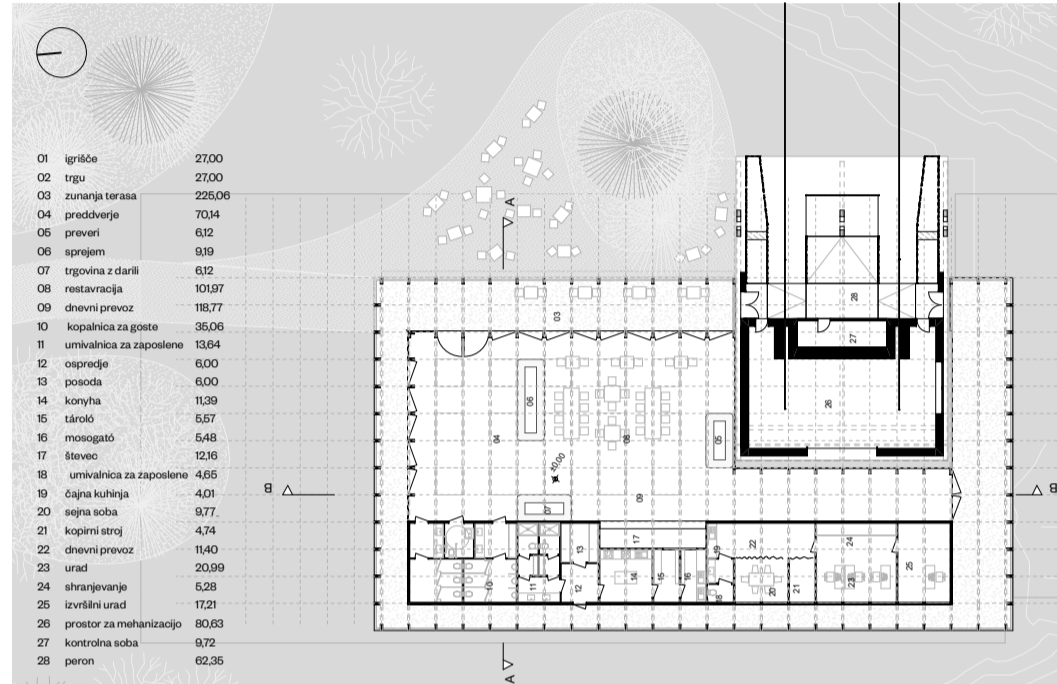
povezanost z naravo



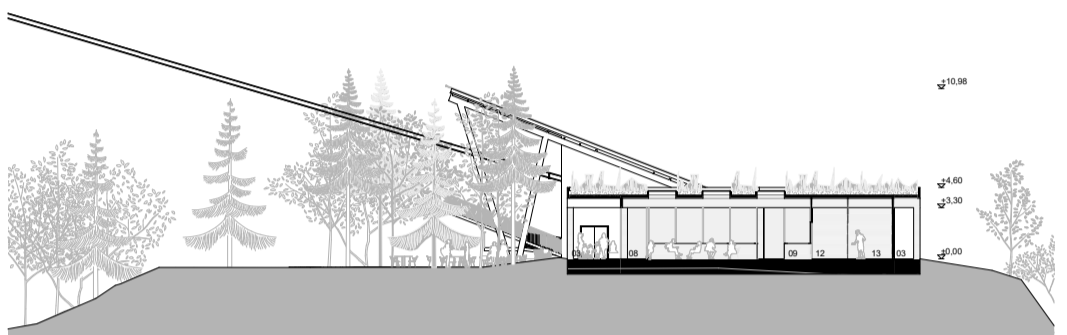
zelena streha



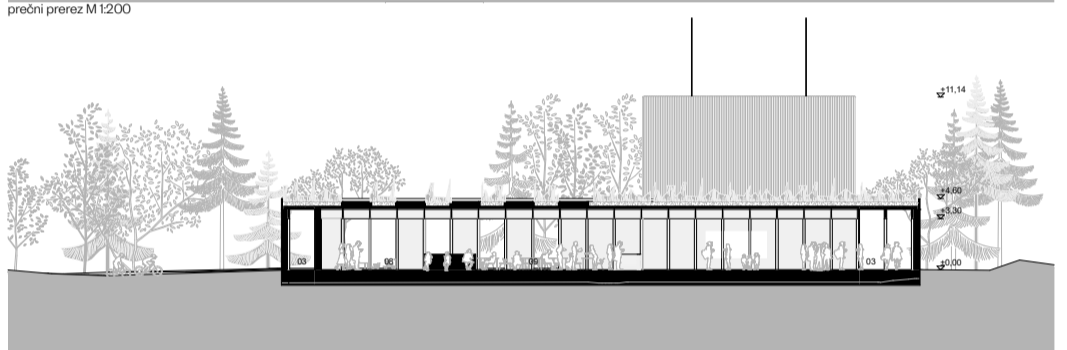
objem



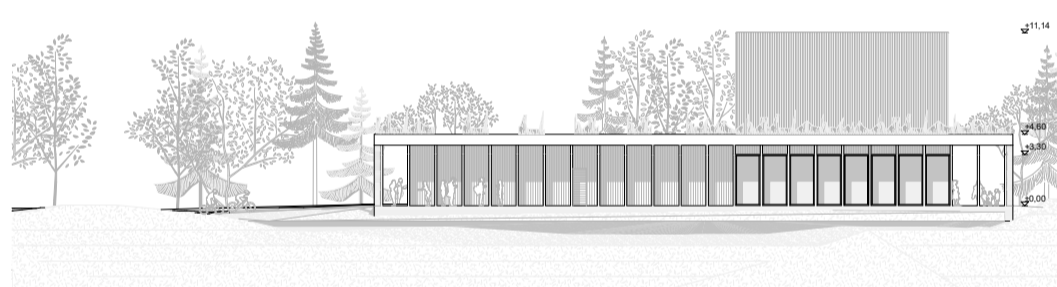
priključje tloris M 1:200



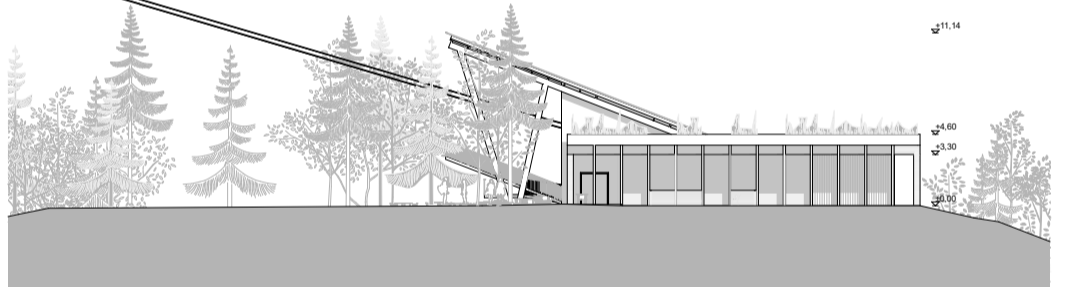
prečni prerez M 1:200



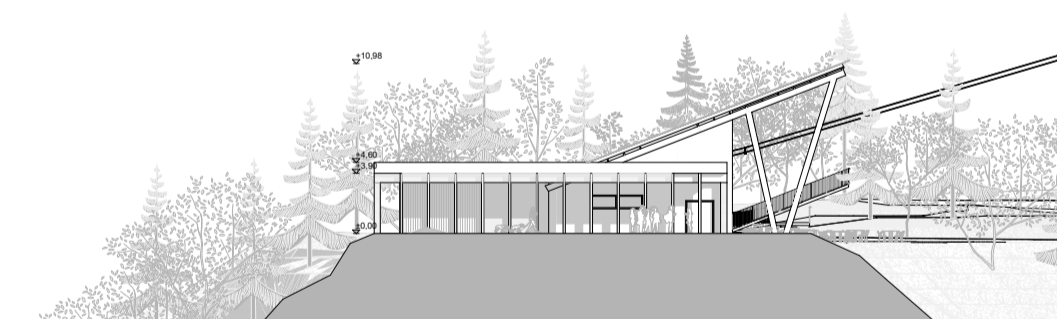
vzdolžni prerez M 1:200



zahodni fasada M 1:200



sevni fasada M 1:200

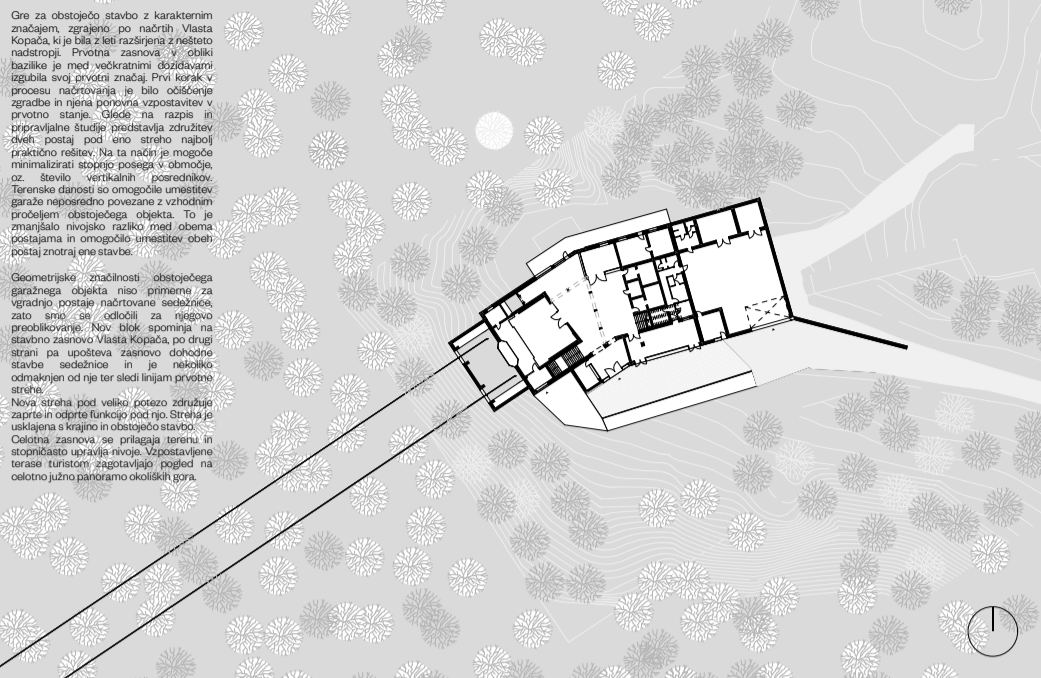


južna fasada M 1:200

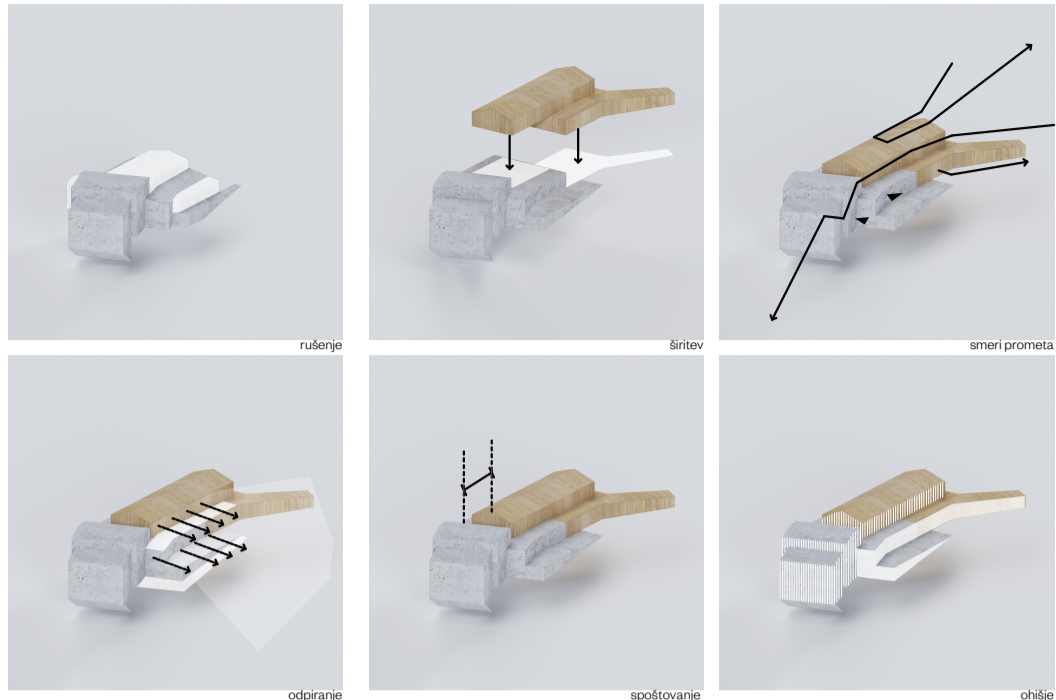


vzhodni fasada M 1:200





situacija M 1:500



rušenje

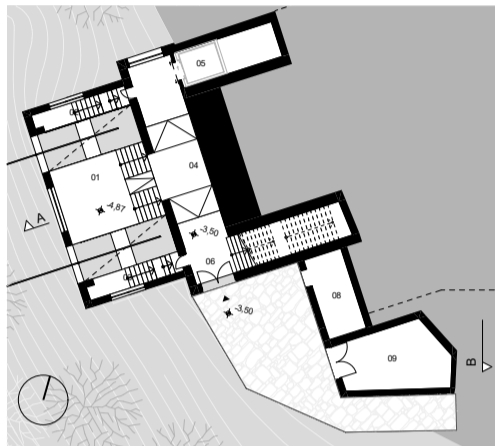
širitev

smeri prometa

odpiranje

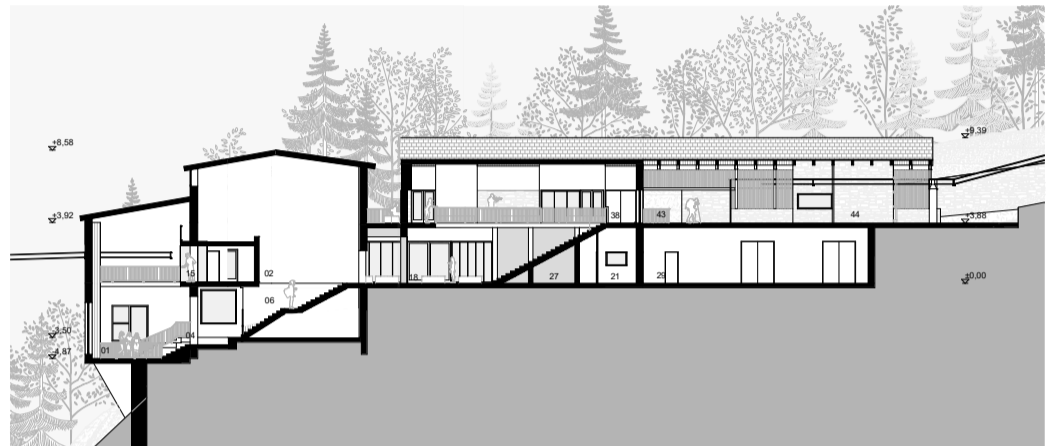
spoštovanje

ohišje

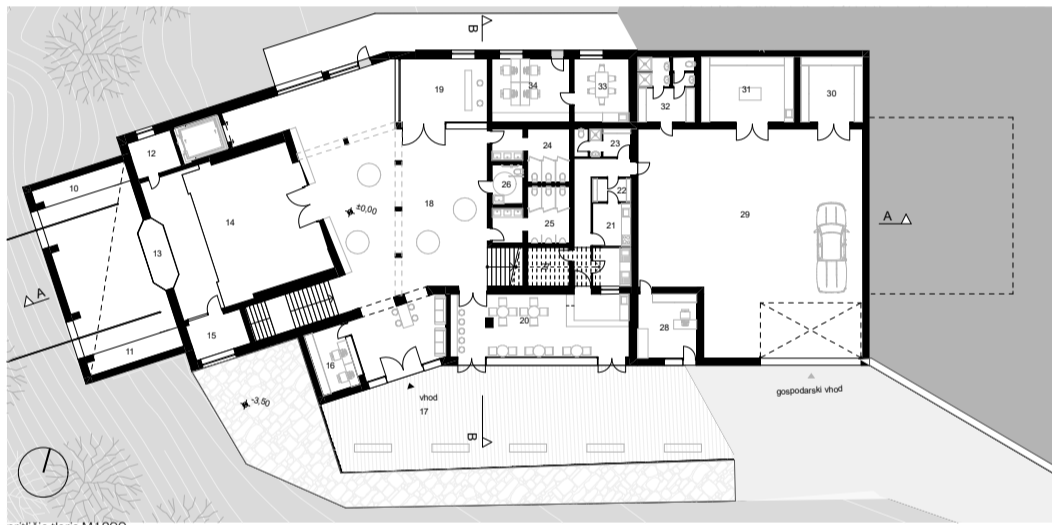


klet tloris M 1:200

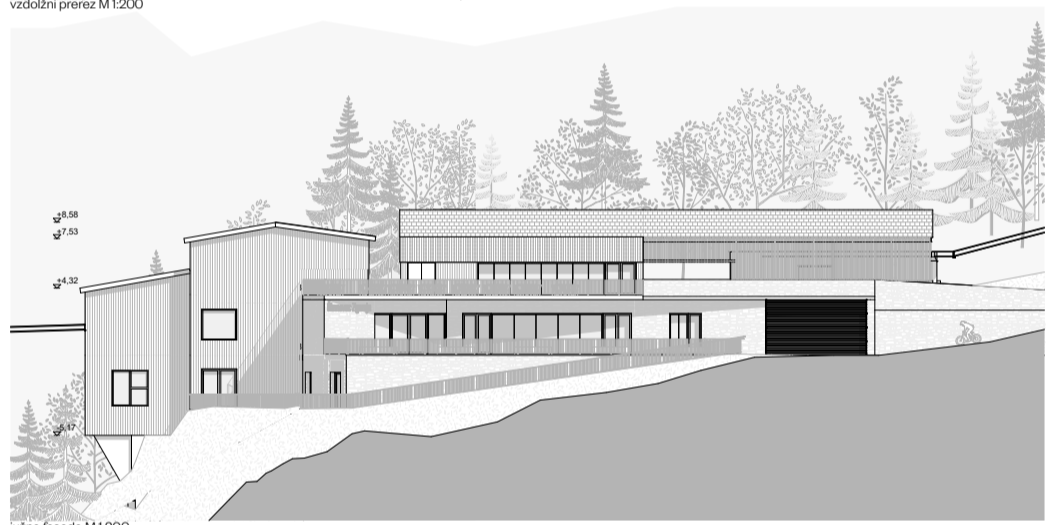
01 peron	55,83	25 m. stranišče	14,90
02 servisna ploščad 1	8,22	26 stranišče brez ovir	6,00
03 servisna ploščad 2	8,25	27 shramba 1	6,75
04 hodnik	36,12	28 reševalna postaja	15,77
05 dvigalo	6,92	29 garaža	197,46
06 stopnišče 1	24,41	30 skladišče 4	16,72
07 terasa	57,85	31 delavnica	24,87
08 skladišče 2	13,45	32 garderoba za osebje	15,26
09 skladišče 2	26,74	33 sejna soba	14,41
10 servisna ploščad 3	8,29	34 pisarna	20,35
11 servisna ploščad 4	8,19	35 zuhanja rampa	59,61
12 servisna ploščad 6	7,23	36 odprta terasa	156,40
13 nadzorna soba	7,22	37 razgledna terasa	126,06
14 strojnica	88,16	38 vhodni prostor	94,66
15 servisna ploščad 5	8,52	39 bar shramba	18,15
16 blagajna	10,20	40 bar	11,40
17 razgledna terasa	153,32	41 shop	11,11
18 vhodni prostor	177,88	42 stopnišče 1	18,17
19 najemnik	22,95	43 osrednje sedežnice	65,15
20 restavracija	46,70	44 servisna ploščad	68,39
21 kuhinja	13,16	45 ploščad sedežnice	49,35
22 shramba kuhinje	3,69	46 nadzorna soba	13,27
23 garderoba za osebje	6,57		
24 2. stranišče	13,90		



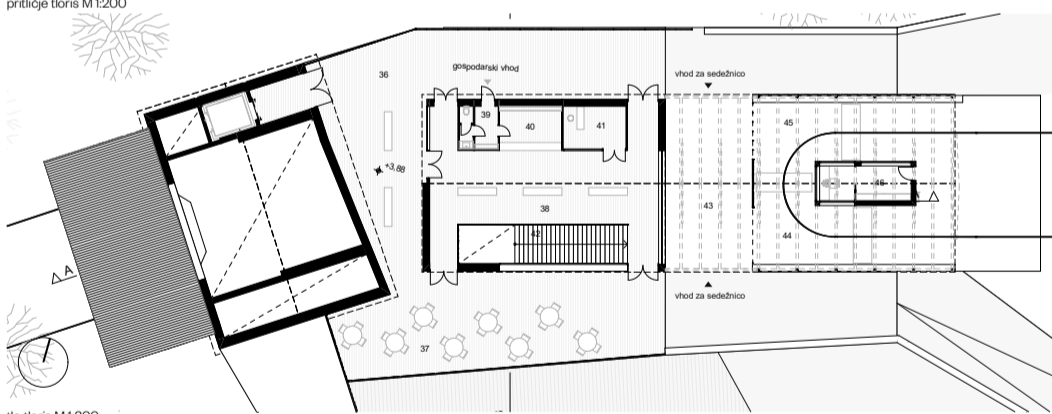
vzdolžni prerez M 1:200



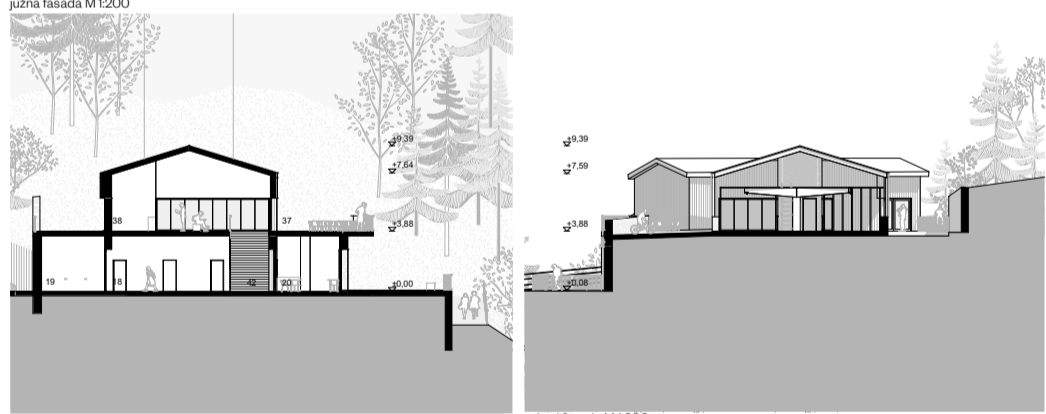
prilije tloris M 1:200



južna fasada M 1:200



tla tloris M 1:200



vzhodna fasada M 1:200



Tretja postaja žilnice je Gostišče Zeleni Rob. Območje se razprostira blizu vrha, ob vznožju planote. Tu smo pustili za vse sledi mesta za sabo, značaj kraja je opredeljen z divjo pokrajino in značilnimi gorskimi pastirskimi kočami planote. Ena izmed teh značilno oblikovanih hiš predstavlja tudi obstoječi gostiško-prenočevalni objekt. Z leti se je hiša zaradi povečanega turističnega prometa tu in tam dograjevala, prvotni značaj je zbledel. Potrebno so se povečala, spremenila in jih je prvotna stavba le s težavo izpolnjevala.

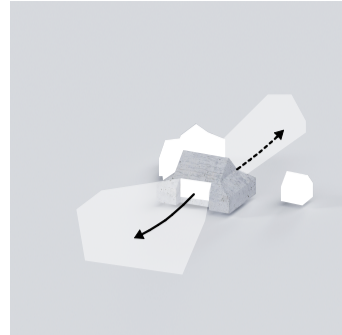
MINIJE
Svoji naklaji lahko pristopimo iz več smeri. Lahko začnemo popolnoma od začetka, objekte lahko ohranimo delno ali v celoti. V skladu s filozofijo regije je cilj ohranjanje obstoječe naravne in kulturne dediščine. Uporabiti in obnoviti to, kar je že zgrajeno in zgraditi le toliko novega, kolikor je nujno potrebno. Sledilo tej smerici smo gostišča odstranili naknadne dozidave in notranje prostorske členitve. Z odpiranjem strukture smo notranji prostor združili. V tem stanju, ki je blizu prvotni zasnovi strukture objekta, ne bi bila sposobna več izpolnjevati predpisanih zahtev in zadolžiti povečani ravni povpraševanja. Za to potrebne drastične preobrazbe pa bi hči odvzela prvotno vrednost.



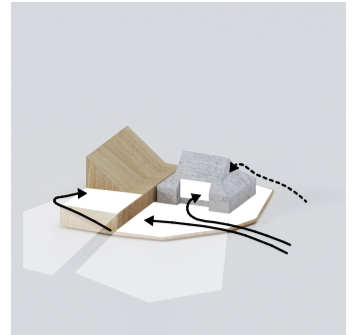
situacija M 1:500



obstoječe stanje



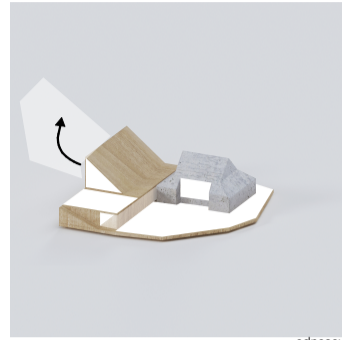
odpiranje



prijod



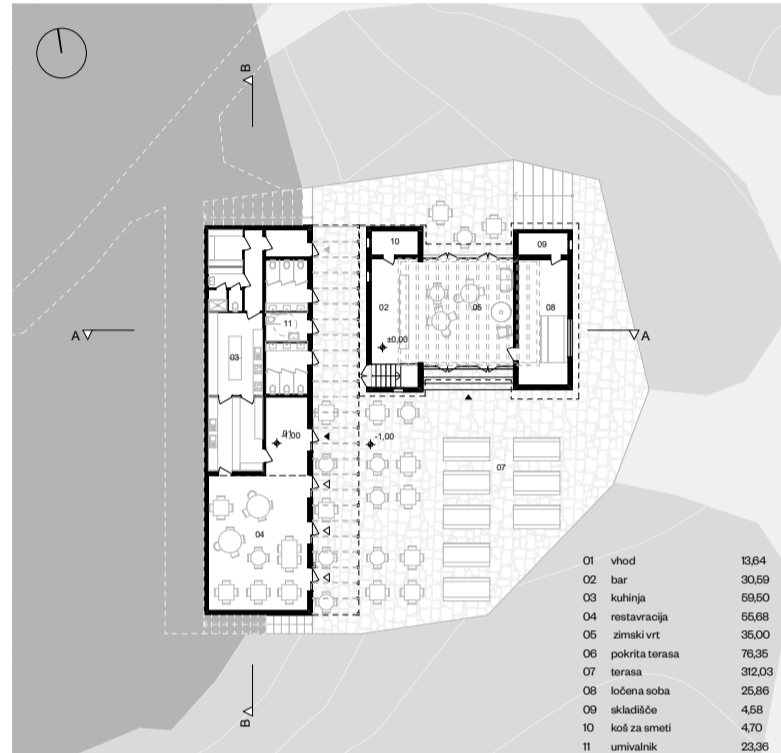
odnosov



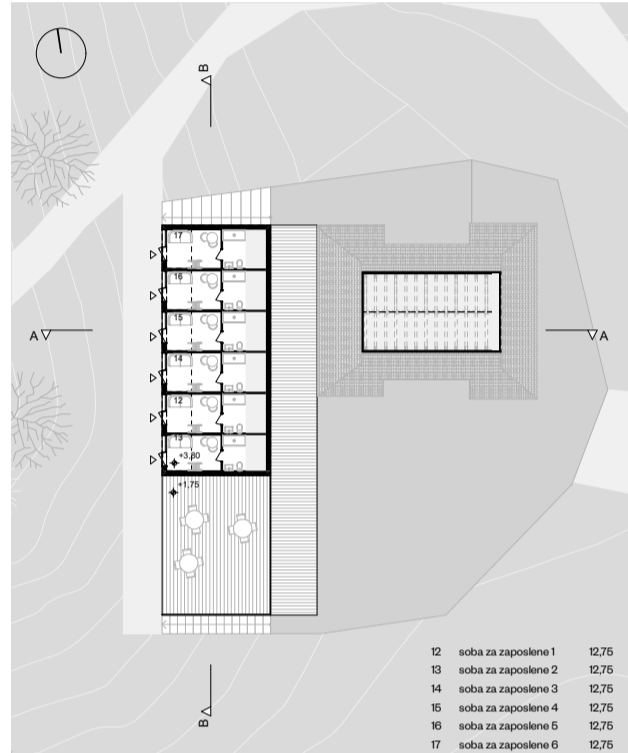
odnosov



ohišje



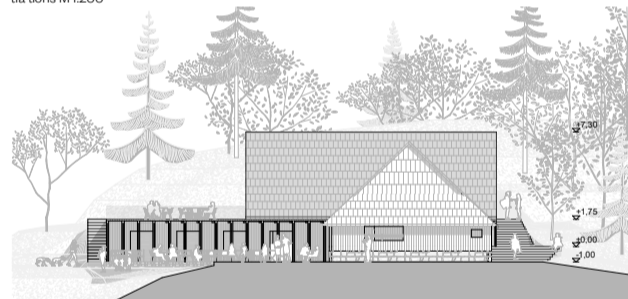
pritičje tloris M 1:200



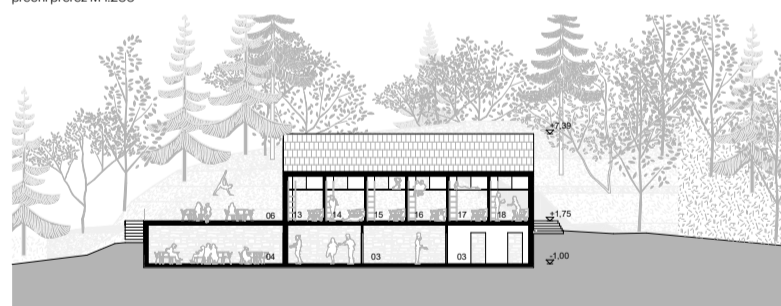
tla tloris M 1:200



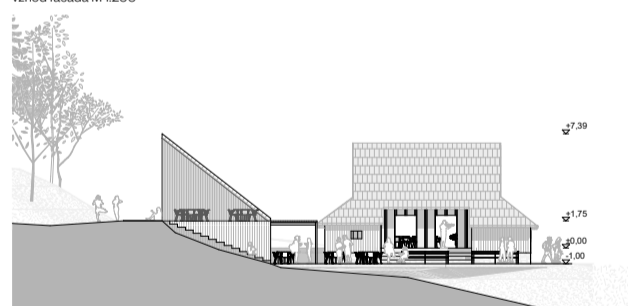
prečni prerez M 1:200



vzhod fasada M 1:200



vzdolžni prerez M 1:200

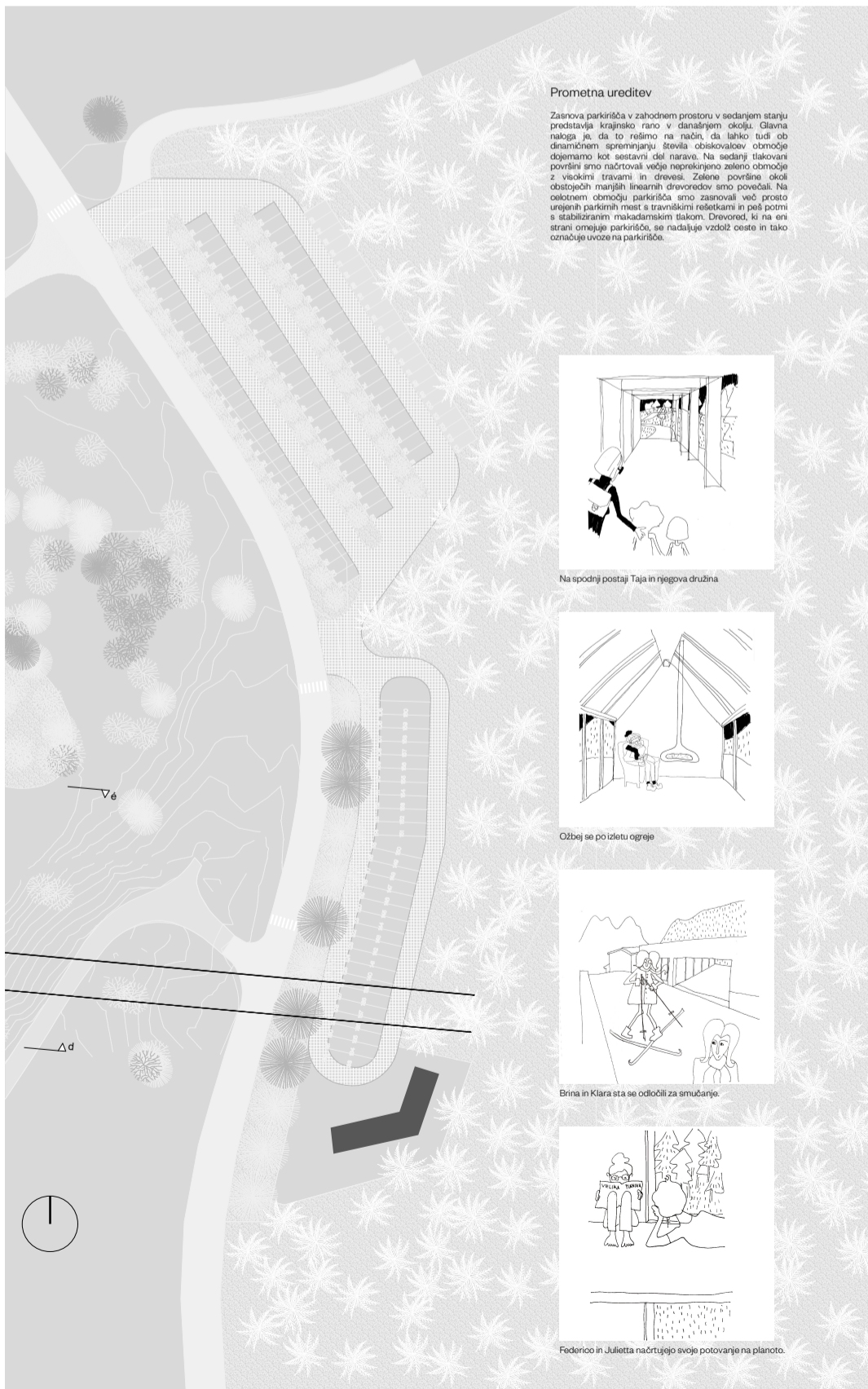
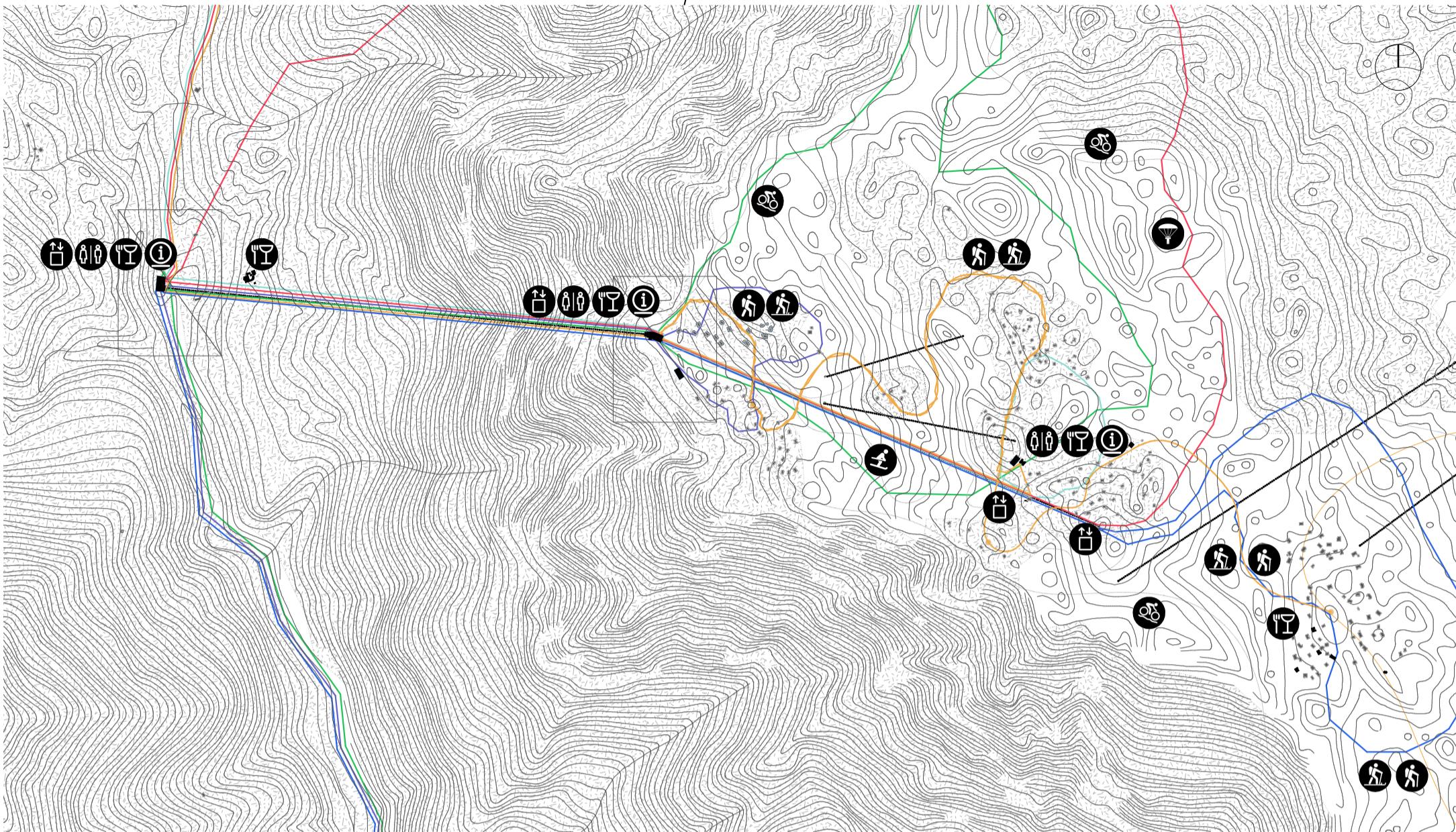


južna fasada M 1:200



zahodni fasada M 1:200



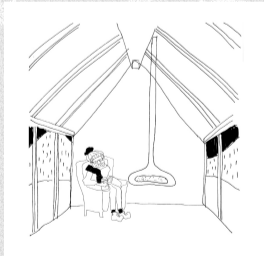


Prometna ureditev

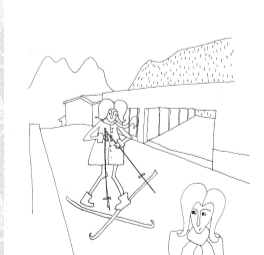
Zasnova parkirišča v zahodnem prostoru v sedanjem stanju predstavlja krajinsko rano v današnjem okolju. Glavna naloga je, da to rešimo na način, da lahko tudi ob dinamičnem spreminjanju šovila obiskovalcev območje dojemamo kot sestavni del narave. Na sedanjih tlakovani površini smo načrtovali večje neprekinjeno zeleno območje z visokimi travami in drevesi. Zelene površine okoli obstoječih manjših linearnih drevoredov smo povečali. Na celotnem območju parkirišča smo zasnovali več prosto urejenih parkirnih mest s travniškimi rešetkami in pesni potmi s stabiliziranim masčadamskim tlakom. Drevored, ki na eni strani omejuje parkirišče, se nadaljuje vzdolž ceste in tako označuje ulovoze na parkirišče.



Na spodnji postaji Taja in njegova družina



Ožbej se po izletu ogreje



Brina in Klara sta se odločili za smučanje



Federico in Julietta načrtujejo svoje potovanje na planoto.



Tristan (32)
Obsedeni gorski kolesar. Lani se je hujo poškodoval pri sestopu z gore, zato se zdaj rehabilitira na planoti. Začelo trenira z električnim kolesom, zato išče mesta, kjer je možen najem kolesa na kraju samem. Po gozdu se večinoma sprejaha sam, vendar pa se z vselej pogovarja s kolegi športniki na eni ali drugi postaji.



Federico in Julietta (29)
To poletje sta skupaj zaživela v mestu Palmanova. Za medene tedne sta najela avtomobil in se odpravila na 3-tedensko potovanje v Alpe. Njuno potovanje se bliža koncu, ostal jima je le še en teden. Večkrat so jima povedali, da se morata, če se bosta gibala v okolici Velike planine, vsekakor ustaviti in poskusiti tanzkrajnje sre, saj jim ni para na zemeljski krogi.



Taja z družino (30)
Mamica dveh otrok, s katerima živi v 70 kvadratnih metrov velkem stanovanju v Ljubljani. Ob delavnih konaj čaka, da se skupaj odpravijo v hribe, saj je tudi ona tam odrasla. Trenutni konec tedna se začne že v četrtek, planoto nameravajo obiskati za dva dni. Najemajo manjšo kočo, načrtujejo pa predvsem manjše sprehoče po okolici (otroka sta stara 4 in 5 let), kakala je lokacija, kjer je zagotovljen dostop do tople hrane, tako se lahko za nekaj dni posveti preživljanju časa z družino in naravo.



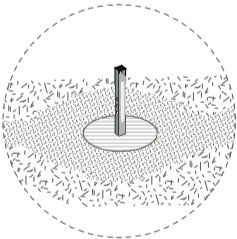
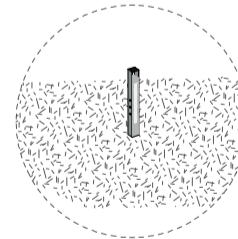
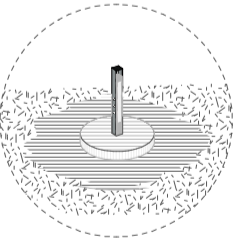
Tadej (42)
Strahu sploh ne pozna, žene ga adrenalina. Pred petimi leti se je lotil novega konjčka, jadralskega padalstva. Ob delavnih se preživlja kot informatik, konec tedna pa preživlja v zraku, če le vreme to dopušča. V podporni skupini na Facebooku je prebral, da bo na Veliki planini ta konec tedna še posebej lepo vreme in da bo veter kot nalado primerno za jadranje z jadrlnim padalom. Na pot bo krenil zgodaj, da se izogne gostemu prometu, tako da se lahko lažje povzpne na planjo s svojim ogromnim nahrbtnikom. Če mu bo čas dopuščal bo na razgledni terasi spil tudi kavo, saj je silil, da je od tam razgled kot bi bil tam zgoraj.



Ožbej (73)
Ožbej je upokojenec in se je nekoč preživljal kot računovodja. Ožbej je nekakšen večni mladostnik, za katerega se zdi, da se je čas zanj ustavil. Ta konec tedna se s prijatelji iz otroštva odpravljajo v hribe. Zato je po 30 letih zamenjal celo svoje stare planinske čevlje. Outi, da je to začetek novega obdobja. Ni posebnega cilja, zagotovo se bodo ustavili na kavici na končni postaji rihake, potem pa si bodo v Zelenem Robu privoščili vrček piva ali dva, zaradi varnosti pa se bodo v dolino raje spustili z novo sedeznico.



Brina in Klara (35)
Brat in sestra, dvojčka. Potem, ko sta odrasla in si ustvarila vsak svojo družino, lahko skupaj preživita vse manj časa. Odkloča sta se, da bosta zvečita vsaj en skupen program na mesec, ko lahko razpravljata o vsakodnevnih dogodkih. Glede na zimski mesec je Klara za ta konec tedna načrtovala skupen tek na smučeh. Razvijajo bo, saj sta to obliko športa nazadnje z očetom preizkusila še kot otroka. Kot piše na spletni strani, je enostavno najti lokalnega instruktora, območje pa ponuja prosto različnih težavnostnih stopinj. Če pa jima ne bo šlo, si bosta pa izposodila dobro carving smučko in preizkusila smučiča.



Plateau Velka Planina (a felső terület tervezése)

Nekdarnj pastirski objekti na Veliki planini so razporejeni v več skupinah. Te skupine objektov tako tvorijo posamezne samostojne enote. Lega teh skupin je bila v veliki meri prilagojena topografskim razmeram, orientacija posameznih stavb pa vetru in soncu. Pastirski domovi so danes večinoma hiše v lasti zasebnikov, ki tvorijo manjšo skupnost, ki delujejo kot pošteno hiše in nastanitve za najem.

Z našo projektno nalogo zato predlagamo združevanje manjših gradbenih sklopov. Poleg formalne enotnosti objektov bo stavbna dediščina dobila novo skupno identiteto. Cilj predloga je povezati stavbe v vsaki skupini in skupnost ter poleg tega ustvariti inekstualno in kulturno enotnost očetnega prostora.

Merimo, da bi bila napačna poteza gradbeno posegati v krajino s takim karakternim značajem in močno identiteto. Zato smo v tašnji za več simbolične žetki ustvariti takšna podseščiča, ki podpirajo tiste, ki prihajajo na to območje, in ga prepustiti ustvarjalnosti obiskovalcev. Torej takšna mesta, ki predstavljajo središča za posamezno skupino stavb, zbirališča za pohodnike, postajo za mimoidoče in obenem platformo za domačine za predstavitev lokalne kulture. Te točke nameravamo umeriti v enote, ki bodo med seboj povezane v traso. Obiskovalci bodo tako poleg možnosti doživljanja čarov tega kraja lahko spoznavali tudi njegovo preteklost in sedanost.

Uporaba poti se razlikuje od letnega časa do letnega časa. Poti je pot možno prehoditi peš ali s kolesom, pozimi pa tudi na tekaških smučeh. Zasnovali smo nov simbol za označevanje poti, ki bi lahko postal simbol očetne planote ali kasneje celo enotna zaščitna blagovna znamka več tras. (celo oblika školjke, povezana z El Cimnini)

«Kraj» je pravzaprav simboličen, gre predvsem za označbo območja. Označevanje območja se izvaja na talnem nivoju, odvisno od narave določene skupine stavb. Kjer je več javnega prometa (Zeleni Rob) se kot podloga lahko postavi podstavek iz desek, ki deluje kot odar, kjer je bolj mirno pa enostaven tlak iz postojega gramozu. V tašično določena območja je postavljen »pametni« stebel, ki vsebuje informacije o neposrednem okolju, zagotavlja elektronično energijo tistim, ki jo potrebujejo, opremljena je s toklo za tido v silo in po potrebi omogoča dostop do interneta. Steber deluje samodejno, dovajanje energije zagotavljajo sončni kolektorji.