



ZASNOVA FASADE

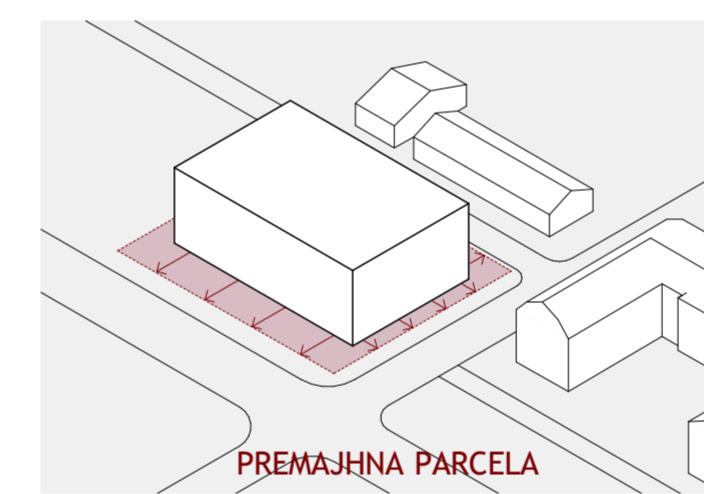
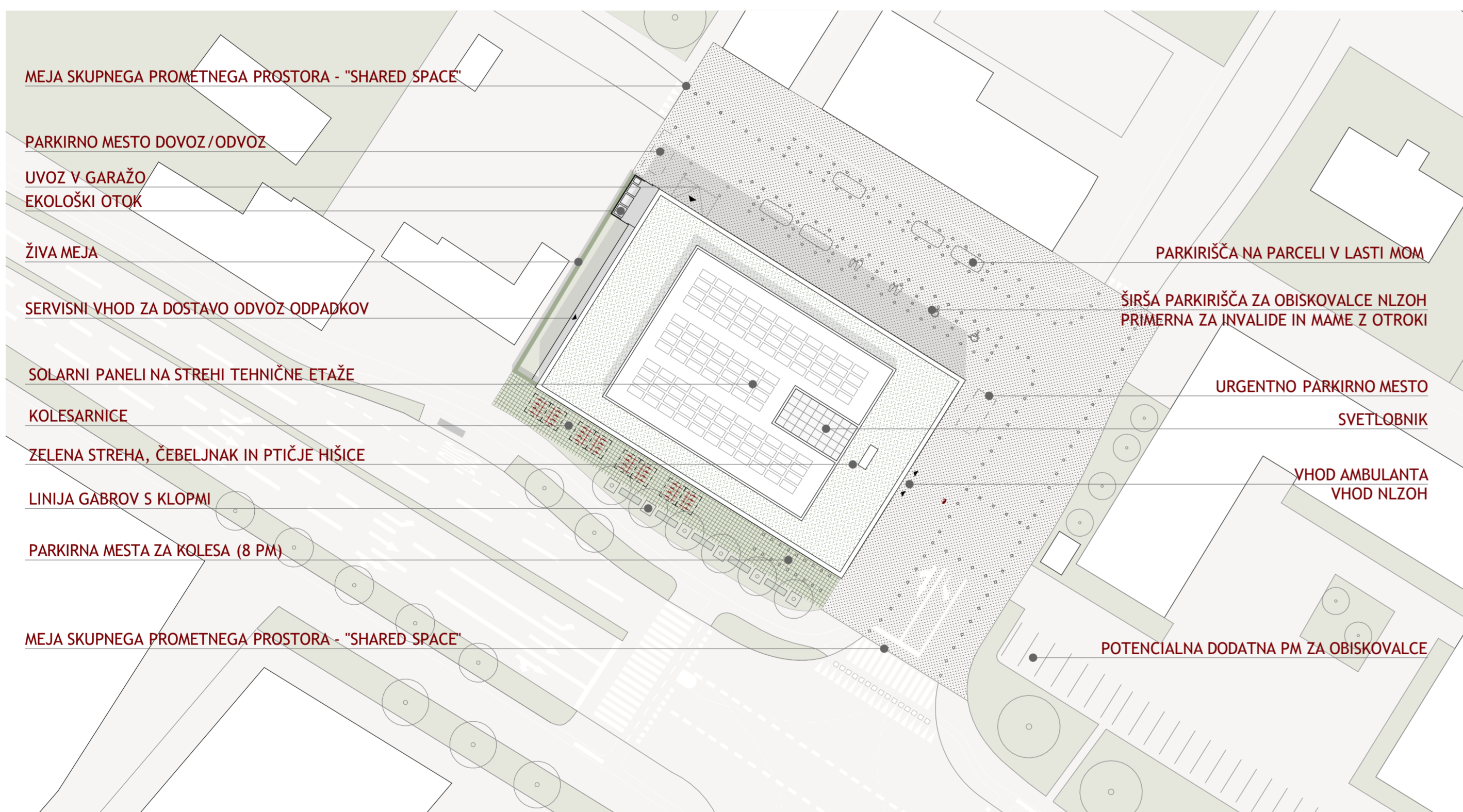
1. Namesto steklene fasade smo se odločili za sistem polno-prazno, tako da je razmerje odprtih steklenih površin in zaprtih 40:60. Parapeti so višine 125 cm, zaradi postavljanja opreme ob fasadno steno in razvoda medijev v parapetnem pasu. Urvnoteženo razmerje steklenih in polnih površin zagotavlja dobro dnevno osvetlitev, hkrati pa je prvi korak k zmanjšanju toplotnih izgub ter toplotnih dobitkov, kar oboje že v arhitekturni zasnovi prispeva k energetski učinkovitosti objekta.
2. Sistem oken s troslojno zasteklitvijo je poravnal z ravnino notranje stene, tako da je možno neposredno stikovanje predelnih sten v tej programsko zelo raznovrstni stavbi. S tem je omogočena programska in tehnična fleksibilnost z enostavnim stikovanjem predelnih sten in okenskih okvirjev.
3. Okenski pas je zasnovan po principu dvojnega okna. To pomeni, da smo navzven, na zunanji rob okenskega okvira umestili dodatno stekleno površino, v prezračevalni vmesni prostor pa zunanjo žaluzijo. Funkcije vmesnega prostora so sledeče:
 - a. zmanjšuje hrup v notranjosti objekta
 - b. zmanjšuje toplotne dobitke in izgube
 - c. ščiti zunanjo stekleno površino pred vremenskimi vplivi, predvsem vetrov
 - d. steklo je na zunanji strani potiskano v rastru 10x10 cm z belimi piklami premera 6 mm, kar je patentiran sistem za preprečevanje zaletavanja ptic v steklo, ki ga tako potiskanega prepoznavo kot oviro.
 - e. s principom dvojnega okna dosežemo tudi to, da ima stavba navzven enovit izgled, hkrati s tem, da možno individualno prilagajanje senčil, odpiranje oken ter gre za različno velike okenske odprtine glede na programe po etažah, od velikih laboratorijskih do manjših pisarniških.
4. Zunanjo oblogo fasade sestavljajo trije materiali - glazirana keramična obloga, steklo in kovinski profili. S stališča vzdrževanja so to najbolj trajnostni materiali. Periodično je fasado možno čistiti od zunaj, s pomočjo premičnih motoriziranih odrov, notranja okna, ki je čistijo pogosteje, pa se čistijo z notranje strani.

Na lokacijo smo umestili volumen maksimalno dopustnih dimenzij, ki zadosti prostorskim potrebam zahtevanega programa. Objekt se s svojimi stranicami dotika predpisanih gradbenih meja na vzhodni in južni strani. Od kritične meje na zahodni strani smo objekt odmaknili za 4,0 m in se s tem izognili morebitnim zapletom pri priobnavljanju gradbenega dovoljenja. Etažnost objekta je skladna z urbanističnimi parametri. Na streho, nad zadnjo etažo, smo umestili tehnično etažo, kot nujen funkcionalni sklop glede na program stavbe.

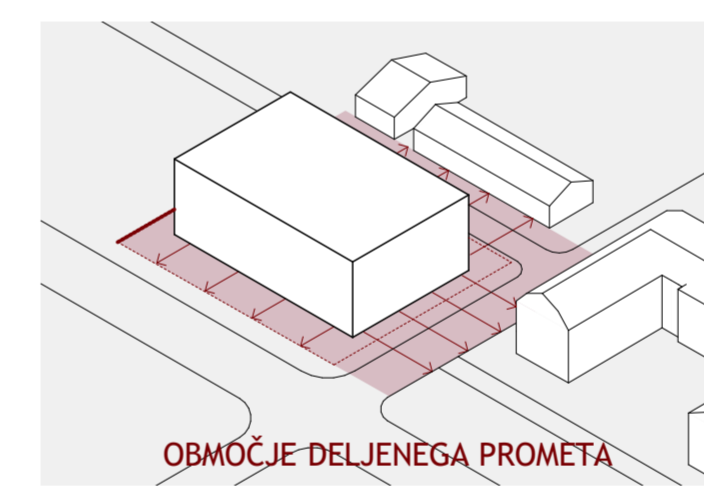
Tehnična etaža je odmaknjena od oboda objekta zaradi česar se skrjuje za vencem stavbe, njene stranice pa so zadržane in tvorijo del zelene strešne etaže. Na jugozahodni in severozahodni strani objekta smo umestili zelene površine. Proti mestni vpadnici, Ptujski cesti, smo zasadili linijo gabrov, ki tvori zeleno bariero med cesto in novo stavbo. Med njimi smo umestili urbano opremo, klopi ter pitnik. Na ostalih dveh straneh objekta so parkirne, manipulative in dostopne površine.

Da bi zagotovili vsem zahtevam projektne naloge naša idejna rešitev predlaga ureditev zunanjih površin kot del javnih urbanih površin. Namesto postavljanja ograj in lastniškega zamejevanja, smo zemljišče NLZOH povežali z javnimi površinami in sicer z vzpostavitvijo cone umirjenega in deljenega prometa na Janševi in Sarajevski cesti. Takšna ureditev tvori celovit urbani javni prostor, kjer imajo površine za pešce in kolesarje prednost pred avtomobili.

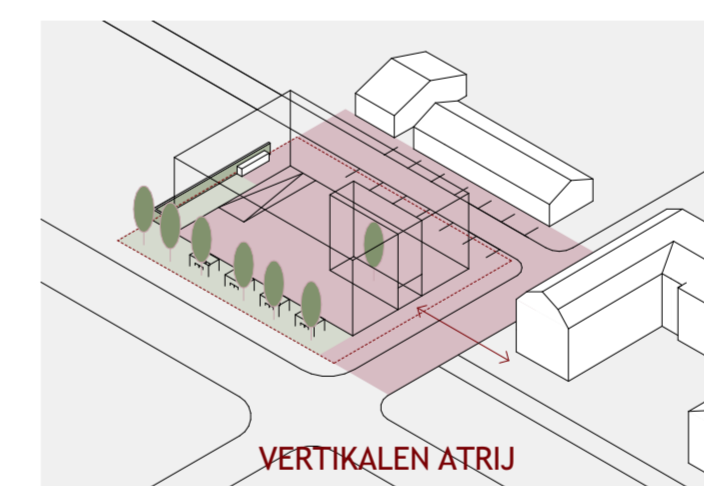
S to potezo navidezno razširimo premajhno funkcionalno zemljišče in ustvarimo široke povezave med novo stavbo in že obstoječimi, ustvarimo pešcu prijazno merilo in urbano funkcionalnost v kontrastu izključno prometnega koridorja Ptujске ceste. Območje deljenega prometa povezuje mrežo pešpoti in kolesarskih poti in ustvarja ustrezen predprostor pred glavnim vhodom v novo stavbo NZOH.



- KAKO NA RELATIVNO MAJHNO ZEMLJIŠČE UMETITI PREDVIDEN PROGRAM, KI SE MANIFESTIRA V PREVELIKEM VOLUMNU NA RAZPOLOŽLJIVO PARCELI?
- KAKO Z JAVNO ZGRADBO ODGOVORITI NA BLIŽINO PROMETNEGA KORIDORJA PTUJSKE CESTE IN POMANJKANJEM MERILA URBANEGA JAVNEGA PROSTORA TER MERILA PEŠČA?
- KAKO V ARHITEKTURNI ZASNOVI PRESEČI IZKLJUČNO HIPER-FUNKCIONALNOST, KI IZHAJA IZ TEHNOLOŠKE NARAVE LABORATORIJSKIH PROCESOV IN DODATI SLOJ HUMANISTIČNE VIZIJE?



- UREDIMO OBMOČJE DELJENEGA PROMETA "SHARED SPACE"
- PARCELO NAVIDEZNO POVEČAMO
- USTVARIMO URBANI JAVNI PROSTOR PRIMEREN ZA POTREBE PEŠČA, KI PREDSTAVLJA KONTRAST AVTOMOBILSKEMU KORIDORJU PTUJSKE CESTE

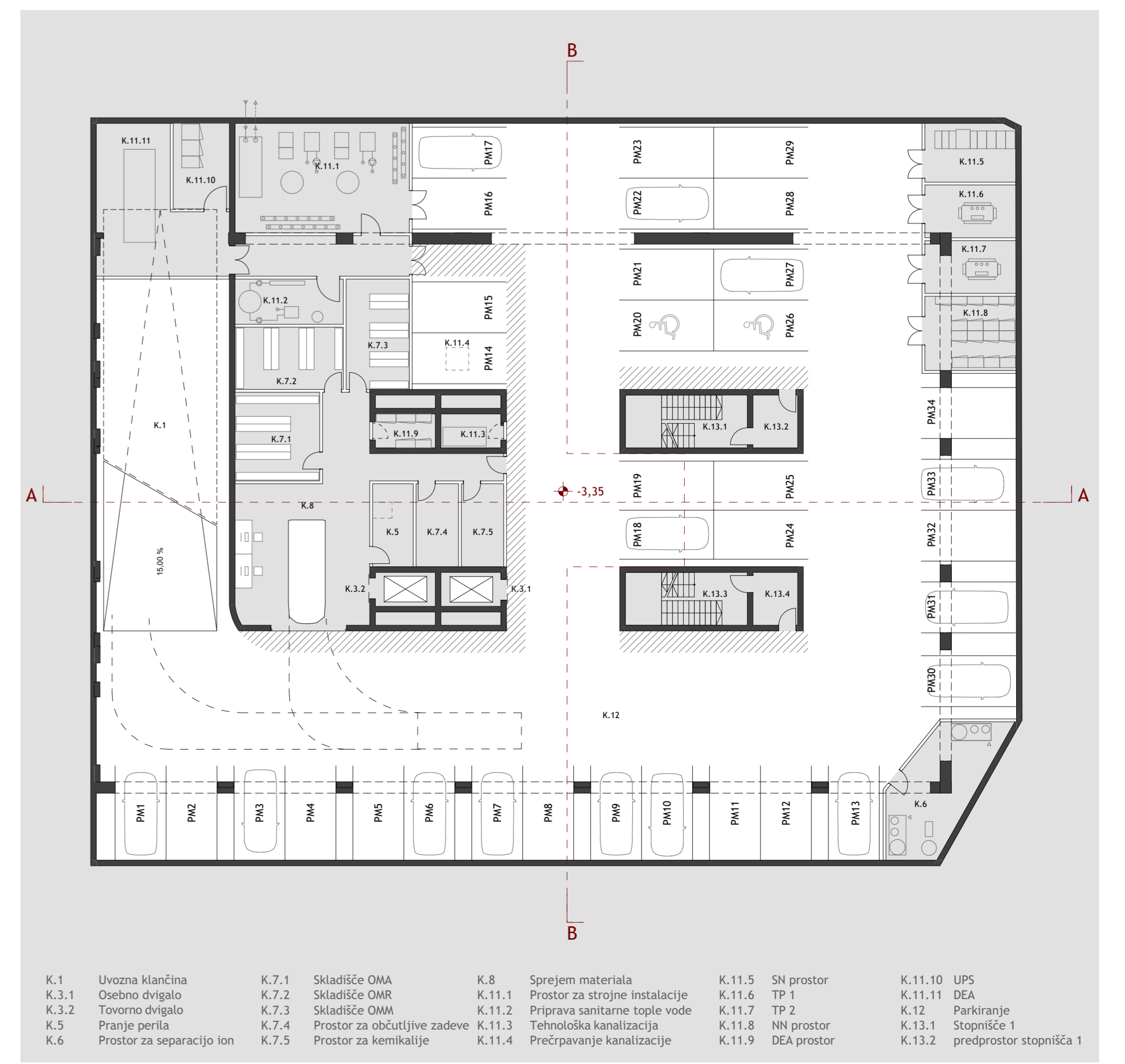


- OBJEKT SE Z UREDITVIJO OBMOČJA SKUPNEGA PROMETA POVEŽE S STARIM OBJEKTOM NLZOH
- DODAMO ZELEN PAS Z DREVESI IN KOLESARNICAMI
- ZA STAVBO SE UREDI PARKIRIŠČA, UVOZ V GARAŽO IN ODVOZ SMETI
- V OBJEKTU JE ZASNOVAN VERTIKALNI ATRIJ, KI POVEŽUJE POSAMEZNE ODEDELKE V CELOTO

SITUACIJA 1:500



TLORIS PRITLIČJA 1:200

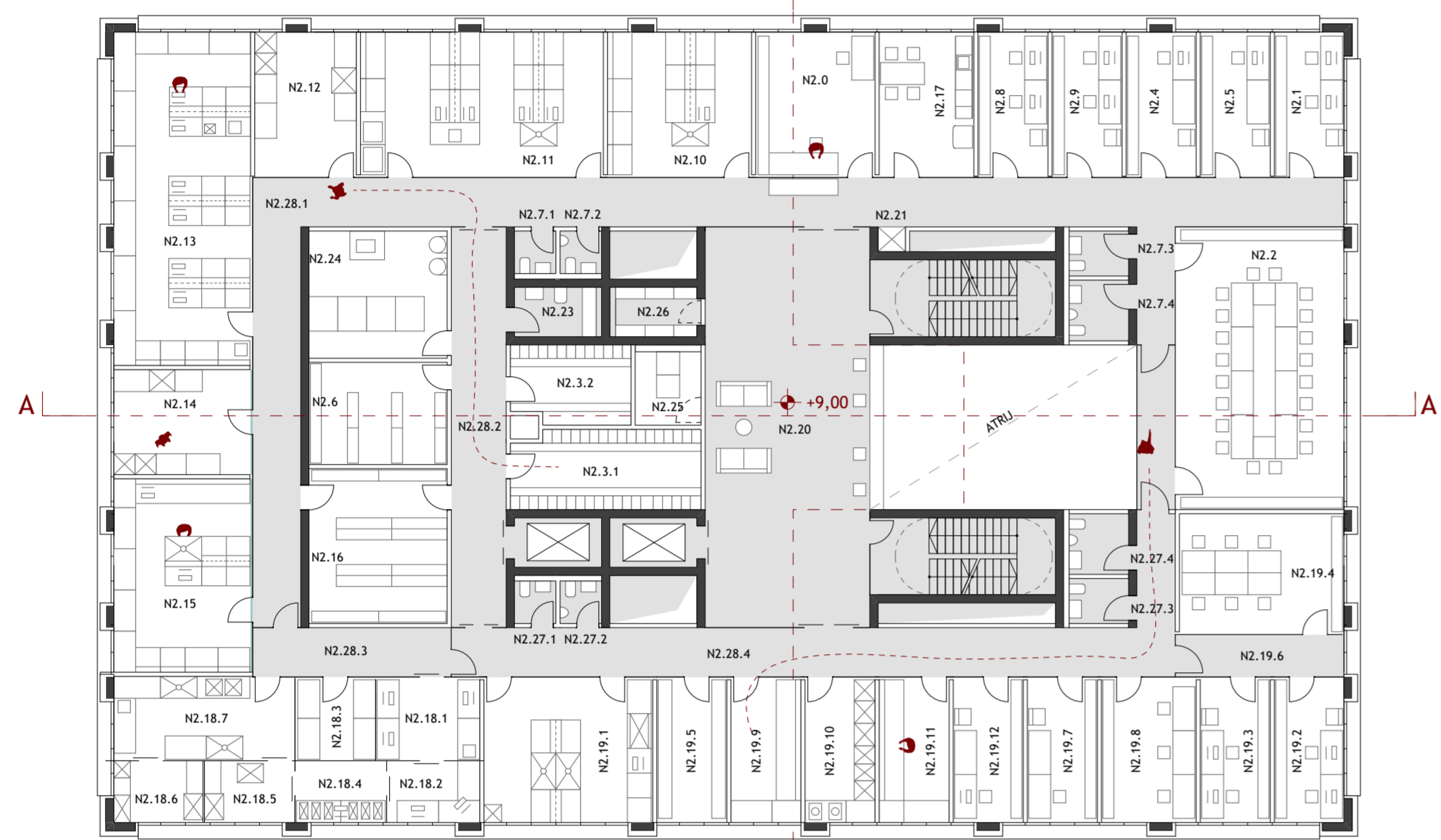


TLORIS KLETI 1:200



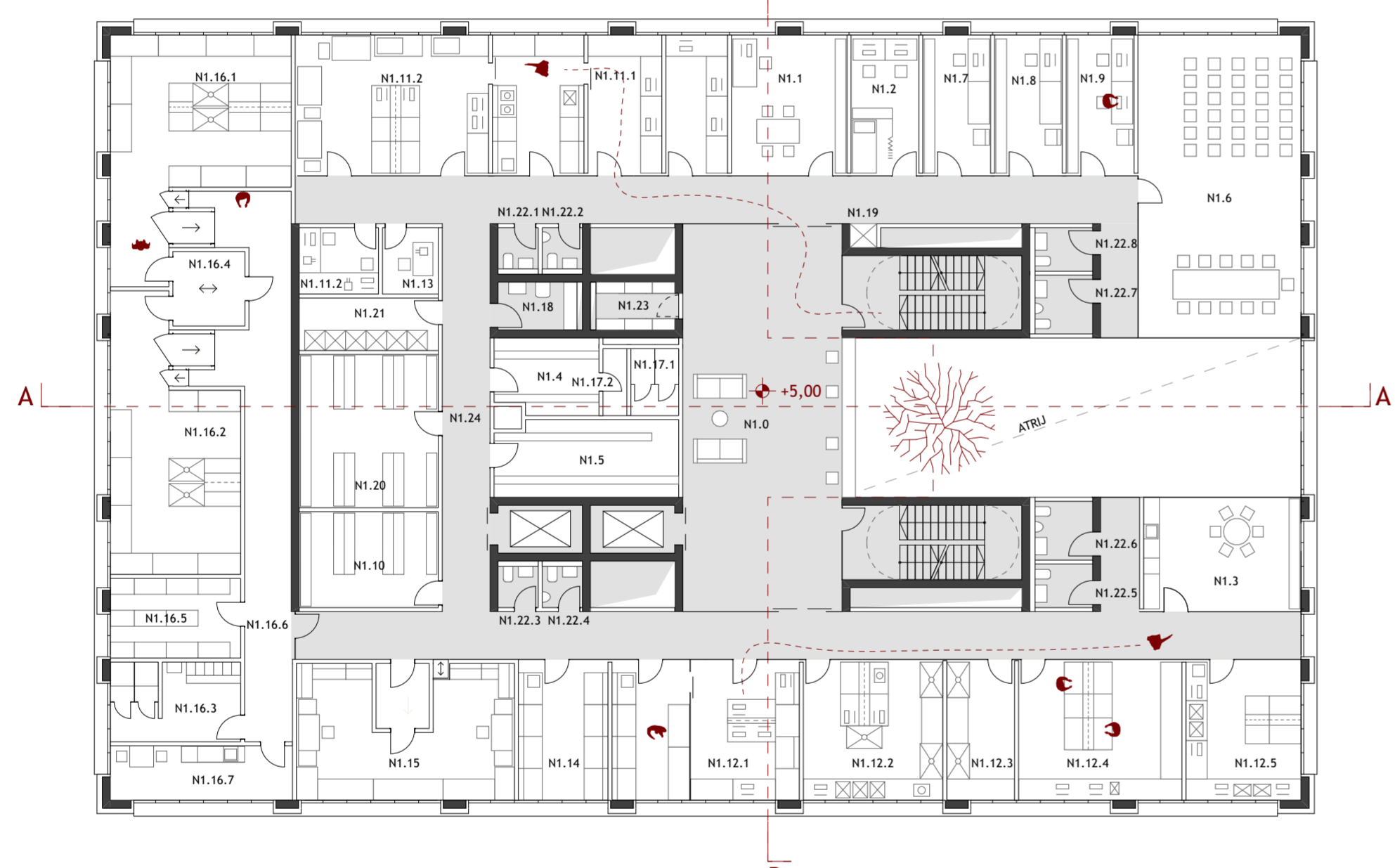
TLORIS 3. NADSTROPJA 1:200

- | | | | | | |
|---|---|---|--|--|---|
| UPRAVA
N3.1.1 P. direktor
N3.1.2 Tajništvo
N3.1.3 P. pomočnik dir.
N3.1.4 P. predstojnik
N3.1.5 Sejna soba ZOS
N3.1.6 Sanitarje moški
N3.1.7 Sanitarje ženske
PRAVNO KADROVSKA SLUŽBA
N3.2.1 Pisarna ZDM | N3.2.2 Pisarna ZDM
N3.2.3 Pisarna ZDM
FINANČNA SLUŽBA
N3.3.1 Pisarna 1DM
N3.3.2 Pisarna 1DM
N3.3.3 2 DM
N3.3.4 Pisarna ZDM
N3.3.5 Pisarna ZDM
INFORMATIKA
N3.4.1 Pisarna ZDM | N3.4.2 Pisarna ZDM
N3.4.3 Pisarna ZDM
N3.4.4 Pisarna ZDM
MEDICINSKA MIKROBIOLOGIJA
N3.5.1 Pisarna ZDM
N3.5.2 Pisarna ZDM
N3.5.3 Pisarna ZDM
N3.5.4 Pisarna ZDM
TEHNIČNA SLUŽBA
N3.6.1 Pisarna ZDM
N3.6.2 Pisarna 1 DM | N3.6.3 Pisarna ZDM
OSTALI PROSTORI
N3.7.1.1 Jedinica
N3.7.1.2 Pomivanje posode
N3.7.2 Jedinica
N3.7.3 Pisarna ZDM
N3.7.4 Pisarna ZDM
N3.7.5 Javna naročila ZDM
N3.7.6 Pisarna ZDM
N3.7.7 Projektna pisarna | N3.7.8.1 P. za zaposlene
N3.7.8.2 Skladišče stolov
N3.7.9 Arhiv
N3.7.10 Čistilka
N3.7.11 Javna naročila
N3.7.13 Wc INV
N3.7.14 Wc - M
N3.7.5 Javna naročila ZDM
N3.7.17 Avla
N3.7.19 Hodnik | N3.7.23 Wc - Ž
N3.7.24 Wc - M
N3.7.27 NN prostor
N3.13 Tuš
N3.21 Wc - Ž
N3.25 Wc - Ž |
|---|---|---|--|--|---|



TLORIS 2. NADSTROPJA 1:200

- | | | | | | |
|--|---|---|--|---|---|
| OMA
N2.0 Sprejemna pisarna
N2.1 Pisarna
N2.2 Sejna soba/knjžnica
N2.3 Garderobe ženske
N2.4 Garderobe moški
N2.5 Pisarna
N2.6 Hladilna komora
N2.7.1 Wc - Ž | N2.7.2 Wc - M
N2.7.3 Wc - Ž
N2.7.4 Wc - M
N2.8 Pisarna ZDM
N2.9 Pisarna
N2.10 Lab. kontrola
N2.11 Lab. Vode
N2.12 Oprema 1
N2.13 Lab. Zvila
N2.14 Oprema 2 | N2.15 Lab. farmacija
N2.16 Skladišče
N2.17 Skupna pisarna
SKLOP MOLEKULARNA
N2.18.1 Post-PCR
N2.18.2 Post-PCR
N2.18.3 Selektorij
N2.18.4 PCR aparat, klasika RT
N2.18.5 MMX
N2.18.6 Dodajanja DNA v MMX | N2.18.7 Izolacije
N2.19.1 Laboratorij
N2.19.2 Pisarna ZDM
N2.19.3 Pisarna ZDM
N2.19.4 Pisarna 3DM
N2.19.5 Skladišče
N2.19.6 Prehodni p.
N2.19.7 Pisarna vodja
N2.19.8 Pisarna 3 DM | N2.19.9 Laboratorij
N2.19.10 Laboratorij
N2.19.11 Laboratorij
N2.19.12 Pisarna 1DM
N2.20 Vhodna avla
N2.21 Malo tovarno dvigalo
N2.23 Čistilka
N2.24 Podatkovni center
N2.25 TK prostor
N2.26 NN prostor | N2.27.1 Wc - Ž
N2.27.2 Wc - M
N2.27.3 Wc - Ž
N2.27.4 Wc - M
N2.28.1 Hodnik OMA
N2.28.2 Servisni hodnik
N2.28.3 Hodnik Molekularna
N2.28.4 Hodnik OMR |
|--|---|---|--|---|---|

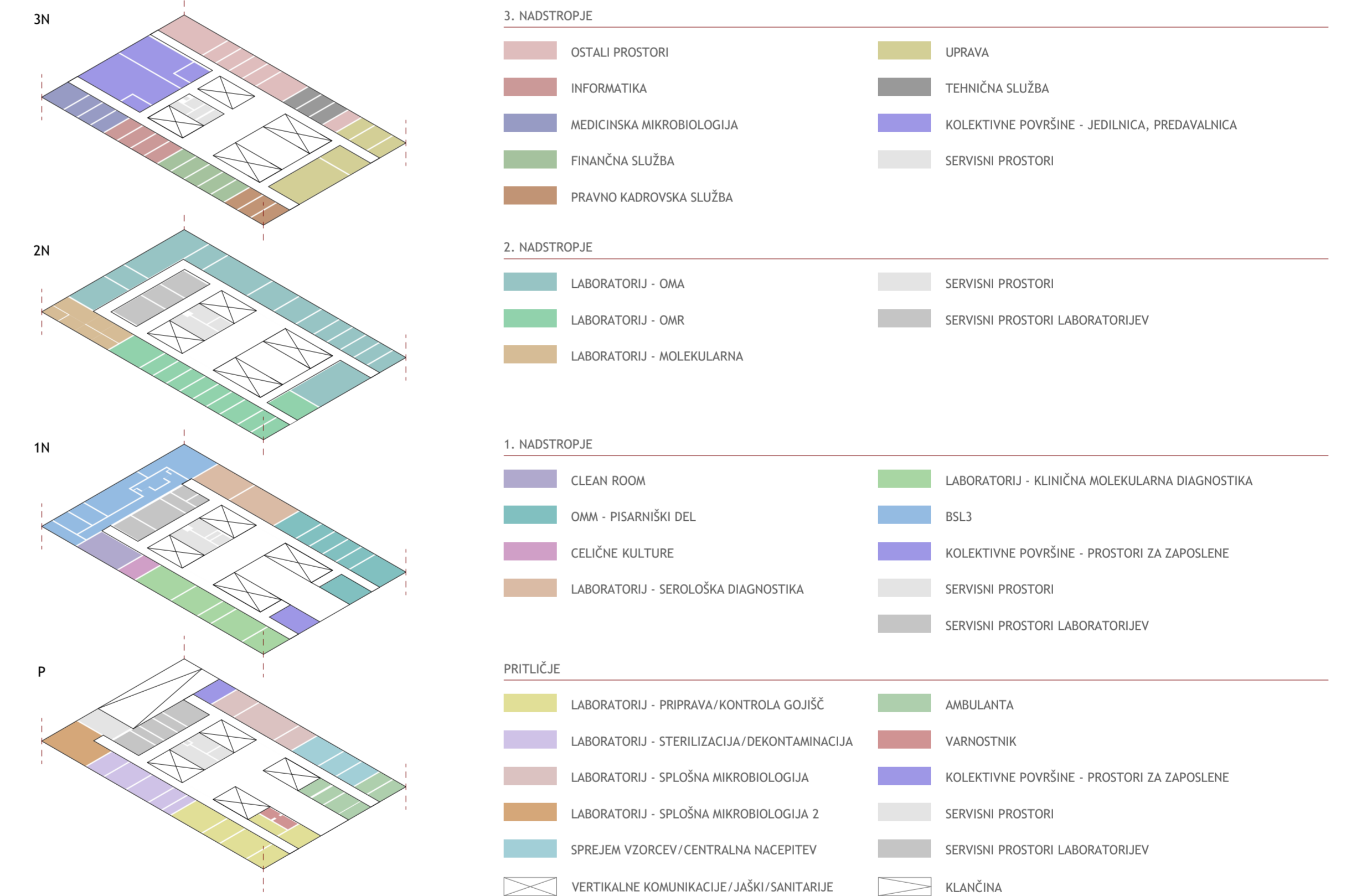


TLORIS 1. NADSTROPJA 1:200

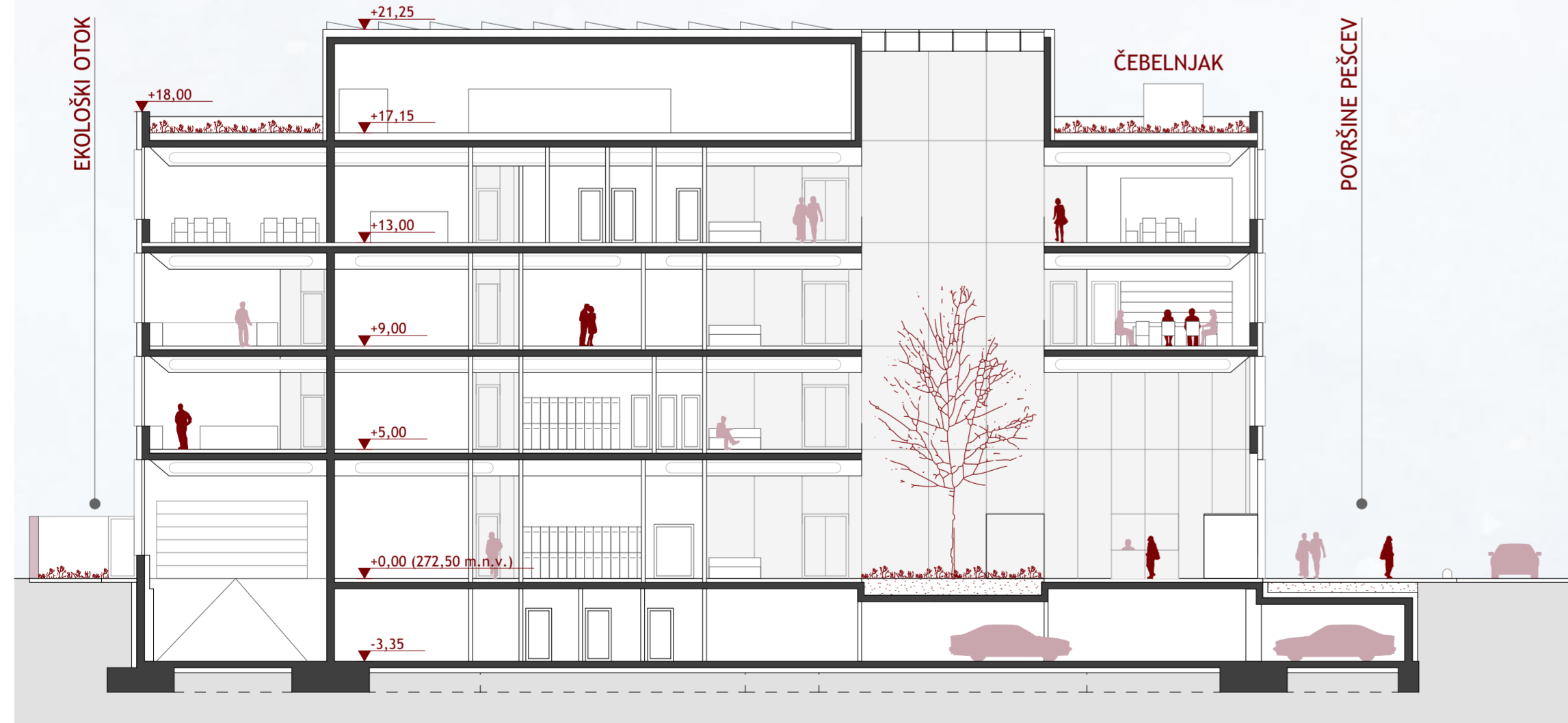
- | | | | | | |
|---|---|--|---|---|--|
| OMA PISARNSKI DEL
N1.0 Vhodna avla
N1.1 Pisarna Vodja
N1.2 Dežurna soba
N1.3 P. za zaposlene
N1.4 Garderobe moški (10)
N1.5 Garderobe ženske (50)
N1.6 Sejna soba
N1.7 Pisarna | N1.8 Pisarna
N1.9 Pisarna
N1.10 Skladišče
LAB. ZA SEROL. DIAGNOSTIKO
N1.11.1 Lab. serologija
N1.11.2 Laboratorij
N1.11.2 Mikroskop
LAB. ZA KLIN. MOLEK. DIAGNOSTIKO
N1.12.1 Laboratorij | N1.12.2 Ekstrakcija NK
N1.12.3 PCR prostor
N1.12.4 Lab. aparat
N1.12.5 Selektorij
N1.13 El. mikro.
N1.14 Celične kulture
N1.15 Clean room
BSL3
N1.16.1 BSL3 Lab 1 | N1.16.2 BSL3 lab 2
N1.16.3 BSL3 garderoba
N1.16.4 Filter
N1.16.5 BSL3 skladišče
N1.16.6 Hodnik
N1.16.7 BSL3 kuhinja
N1.17.1 Tuš ženski
N1.17.2 Tuš
N1.18 Čistilka | N1.19 Manjše tovarno dvigalo
N1.20 Hladilna soba
N1.21 Hladilniki
N1.22.1 Wc - M
N1.22.2 Wc - M
N1.22.3 Wc - Ž
N1.22.4 Wc - M
N1.22.5 Wc - Ž
N1.22.6 Wc - M | N1.22.7 Wc - M
N1.22.8 Wc - Ž
N1.23 NN prostor
N1.24 Hodnik |
|---|---|--|---|---|--|



Bistven element arhitekturne zasnove je vertikalni atrij, ki povezuje vse etaže objekta. Orientiran je logično, proti območju deljenega umirjenega prometa ter proti obstoječemu objektu NLZOH. Okrog atrija so po etažah nantani vhodi v posamezne oddelke, stopnišča, dvigalo in programe kot so sejne sobe in pisarne vodstva. Po etažah na mostovžih je razporejena oprema za neformalno druženje zaposlenih in obiskovalcev. Fokus atrija je drevo, zasajeno v skrito korito spuščeno pod strop garaže.



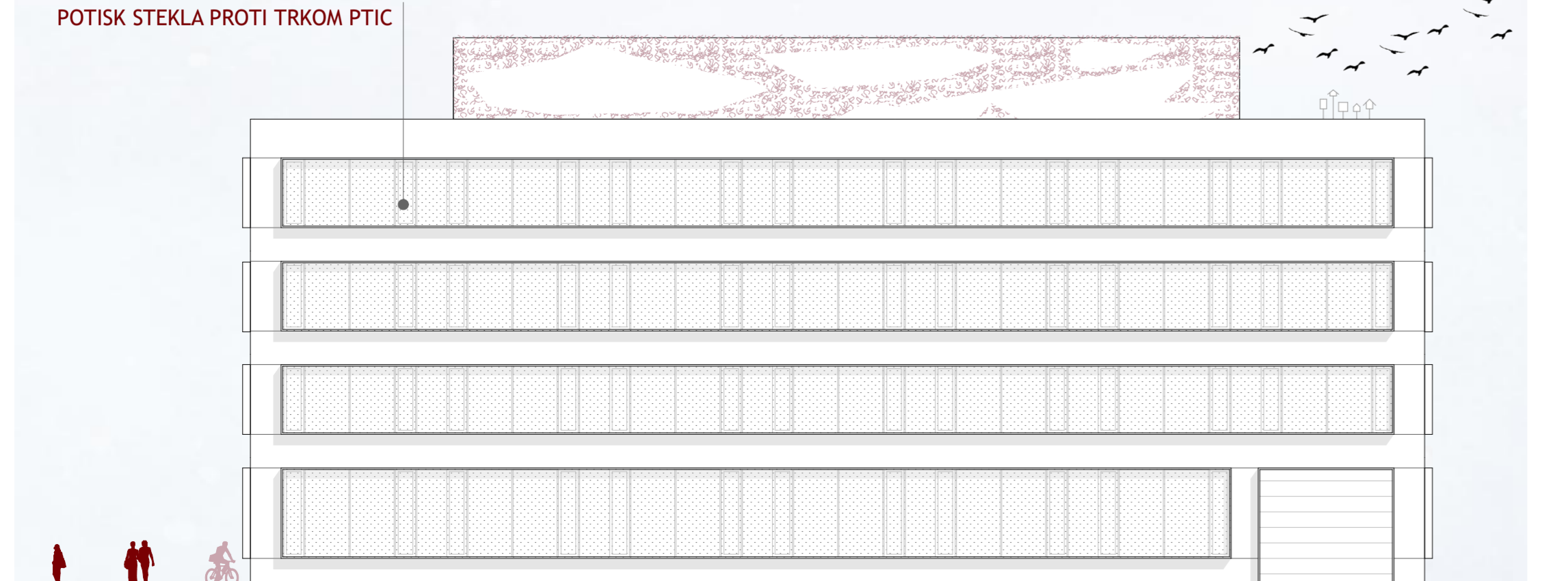
PROGRAMSKA SCHEMA



PREREZ A-A 1:200



PREREZ B-B 1:200



SEVERNA FASADA 1:200



ZAHODNA FASADA 1:200