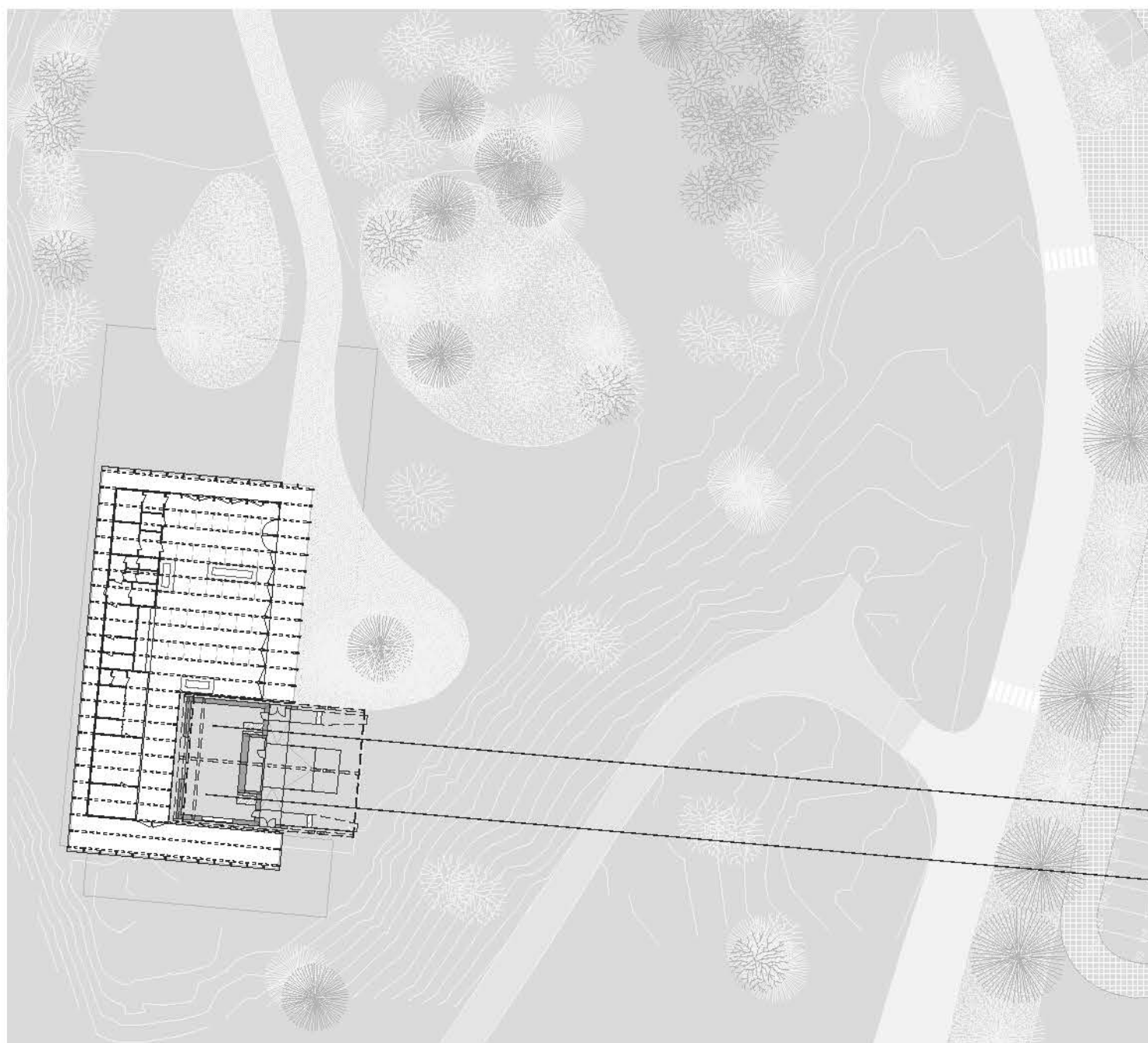


xx516

**Celotna zasnova ureditev
turisticno - goshtinskih
objektov na Velika Planini**

01

Spodnja postaja



Prva postaja nihalka se nahaja v dolini Kamniške Bistrice, obdana z gorskimi pobočji, poraslimi z gostim rastlinjem in drevjem. Obstoječi objekt spodnje postaje, ki jo je projektiral Vlasto Kopač, je zaradi visoke lokalne lege viden tudi s ceste. V požaru leta 2017 je pogorel servisni objekt ob postajni stavbi, ki je zagotavljal del servisnih funkcij, povezanih z nihalko. Cilj projektne naloge je ureditev vstopne cone, ki jo sedaj sestavljajo heterogeni servisni objekti, in ji dati enotno, značilno in prepoznavno arhitekturno podobo.

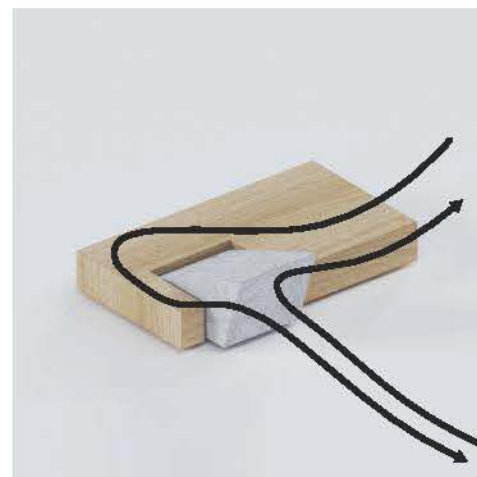
Položaj načrtovanega objekta temelji na lokaciji pogorelega servisnega objekta. Povečano število obiskovalcev v današnjem času in nove funkcije, ki so se medtem pojavile kot potreba pa projicirajo vizijo vstopnega objekta v drugačni razsežnosti. Zamisel o postavitvi objekta črpamo iz okrožnih sklopov elementov pastirskih stanov na planoti Velika Planina. Močan karakter obstoječe postajne zgradbe obdaja preprosta, racionalna bruna z leseno konstrukcijo, ki zagotavlja možnosti za veličasten prihod.



obstoječe stanje



načrtovano stanje



prometne poti



povezanost z naravo

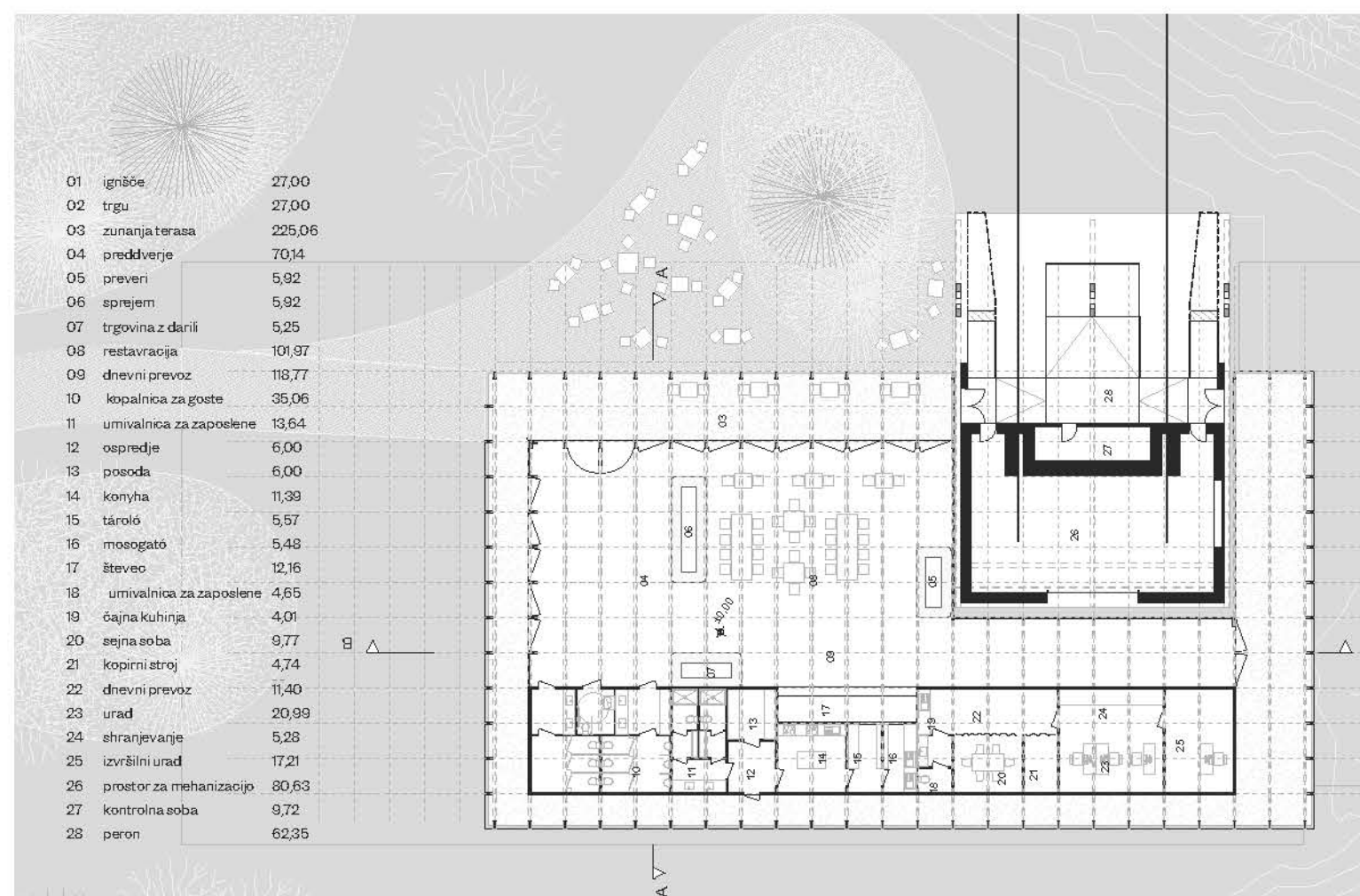


zelena streha



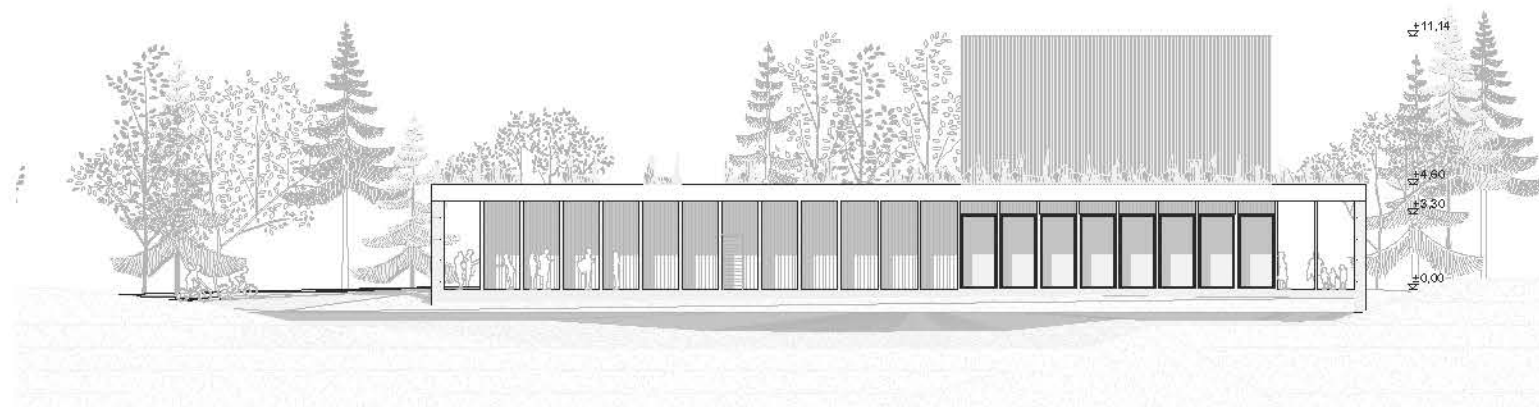
objem

Logika okrožnih arhitekturnih elementov izvira iz funkcionalnosti nihanke. Tako odhod kot povratek s planote Velike planine tvorita krožno traso. Pot za obiskovalce se začne s parkiriščem, od koder je po prihodu možen pristop na območje spodnje postaje iz dveh smeri. Na eni strani po urejeni poti dostopni tudi za gibalno ovirane iz smeri trenutno asfaltirane ceste na severnem delu območja, po drugi strani pa po strmejši pešpoti na južni strani. Ob prehodu po teh poteh v obeh primerih pridemo na čistino, obdano z drevesi, kjer zagledamo eno od arhitekturnih dediščin Vlasta Kopača in veličastno sprejemno stavbo, ki jo obdaja.

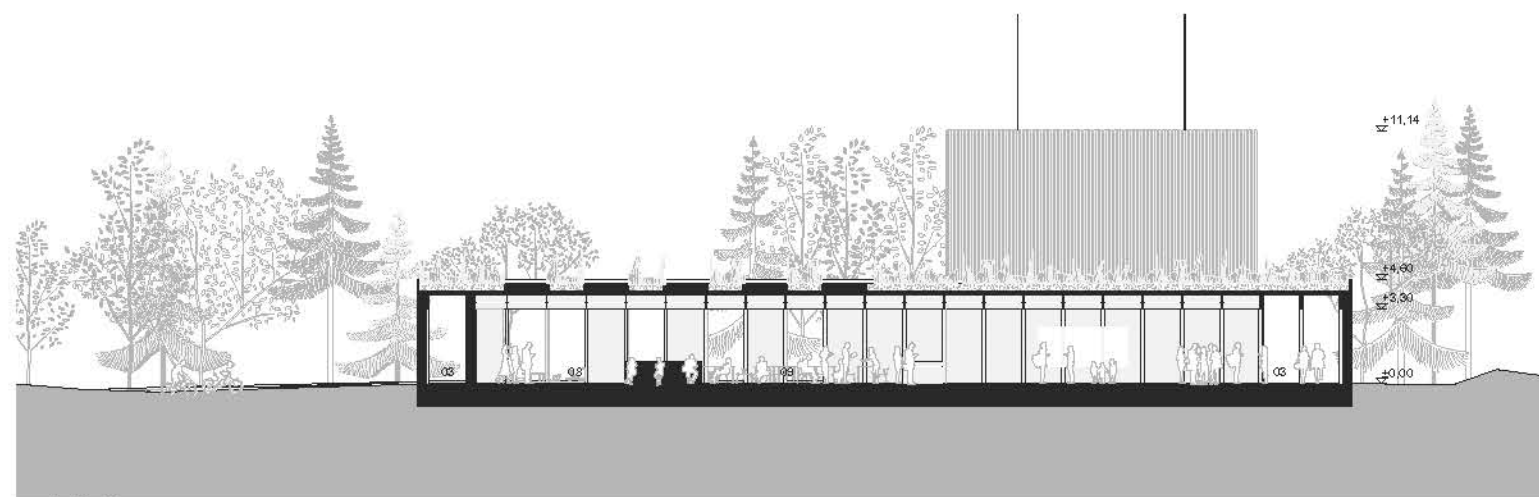


prilžje tloris

Prostorno preddverje jasno označuje smer vstopa v objekt, kjer se lahko v zaprtem prostoru, vendar še vedno v aktivnem vizualnem stiku z okolico, pripravimo na vožnjo z nihalko. Samo vhodno preddverje vključuje recepcijo, prostor za prodajo vstopnic in konzumni del restavracije, v primeru mrzlega vremena pa ta pregleden in živahen prostor nudi tudi možnost za izvedbo »zimске tržnice«. Bolj zaprte funkcionalne enote so umeščene v zaledni trakt objekta, umaknjene iz linije obstoječega postajnega objekta. S tem je označena smer gospodarskega pristopa na vzhodni strani in omogoča razgled pisarniškim delavcem.



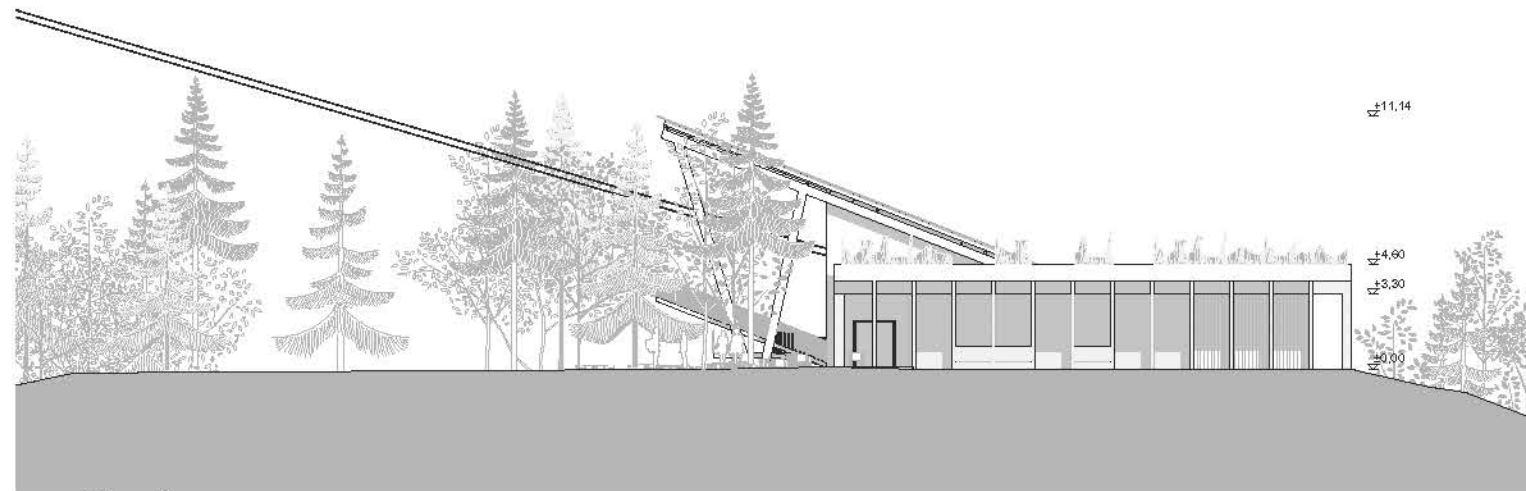
zahodni fasada



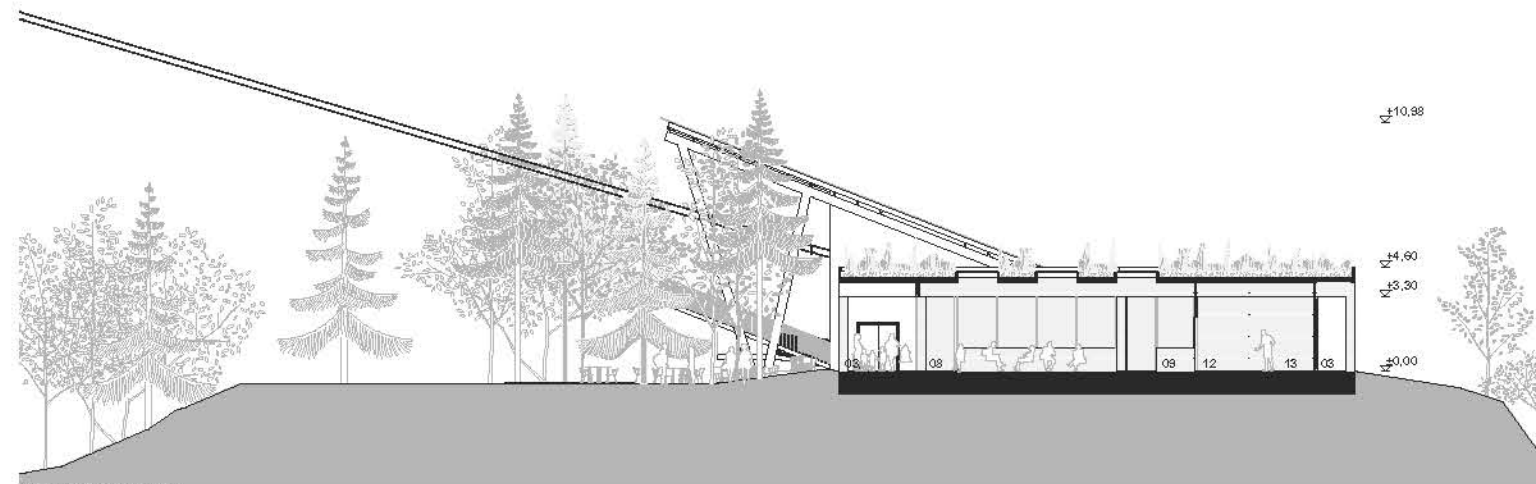
vzdolžni prerez

Stavba tako deluje kot pokrit odprt prostor, ki se lahko zahvaljujoč steklenim stena ob lepem vremenu odpre. Zunanje leseno pročelje pokrite terase se nadaljuje tudi v notranjost, in tako razbije ostro mejo med zunanjim in notranjim prostorom. Lokalni pridelovalci lahko svoje pridelke prodajajo tako na čistini pred objektom kot tudi znotraj objekta, restavracija pa ima na voljo porabniške prostore različnih kakovosti.

V zimskem času so steklene stene stavbe zaprte, funkcije, ki so bile prej na čistini, pa se lahko preselijo v notranjost. Načrtovani objekt lahko spreminja svoje prostorske značilnosti v povezavi s stalno spreminjajočim se številom obiskovalcev.



sevni fasada



prečni prerez

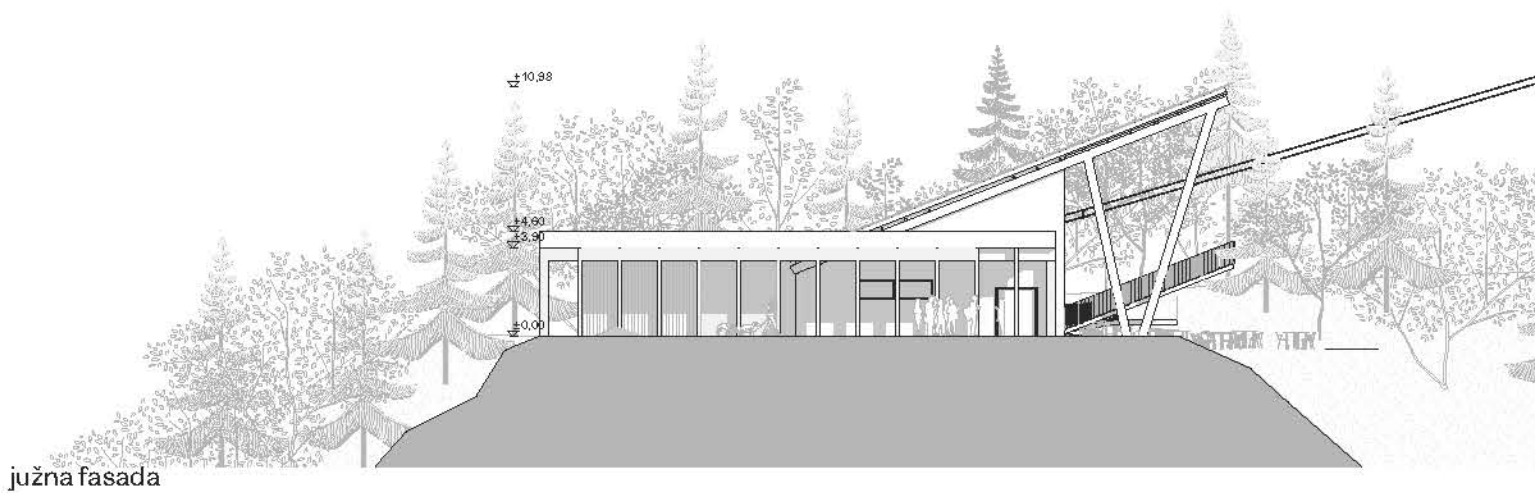
Stavba tako deluje kot pokrit odprt prostor, ki se lahko zahvaljujoč steklenim stena ob lepem vremenu odpre. Zunanje leseno pročelje pokrite terase se nadaljuje tudi v notranjost, in tako razbije ostro mejo med zunanjim in notranjim prostorom. Lokalni pridelovalci lahko svoje pridelke prodajajo tako na čistini pred objektom kot tudi znotraj objekta, restavracija pa ima na voljo porabniške prostore različnih kakovosti.

V zimskem času so steklene stene stavbe zaprte, funkcije, ki so bile prej na čistini, pa se lahko preselijo v notranjost. Načrtovani objekt lahko spreminja svoje prostorske značilnosti v povezavi s stalno spreminjajočim se številom obiskovalcev.

Po pripravi na pot se lahko do ploščadi nihalk približamo po pokritem odprtem prostoru brez dostopnih ovir, po prihodu na planoto Velike planine pa prav tako pristanemo v zaščitenem prostoru, pod streho. Med sedenjem na nihalki in gledajoč nazaj na kompleks stavb je vidno kako raznolika rastlinska obloga na vrhu lesene stavbe objekt zlije s pokrajino.



vzhod fasada

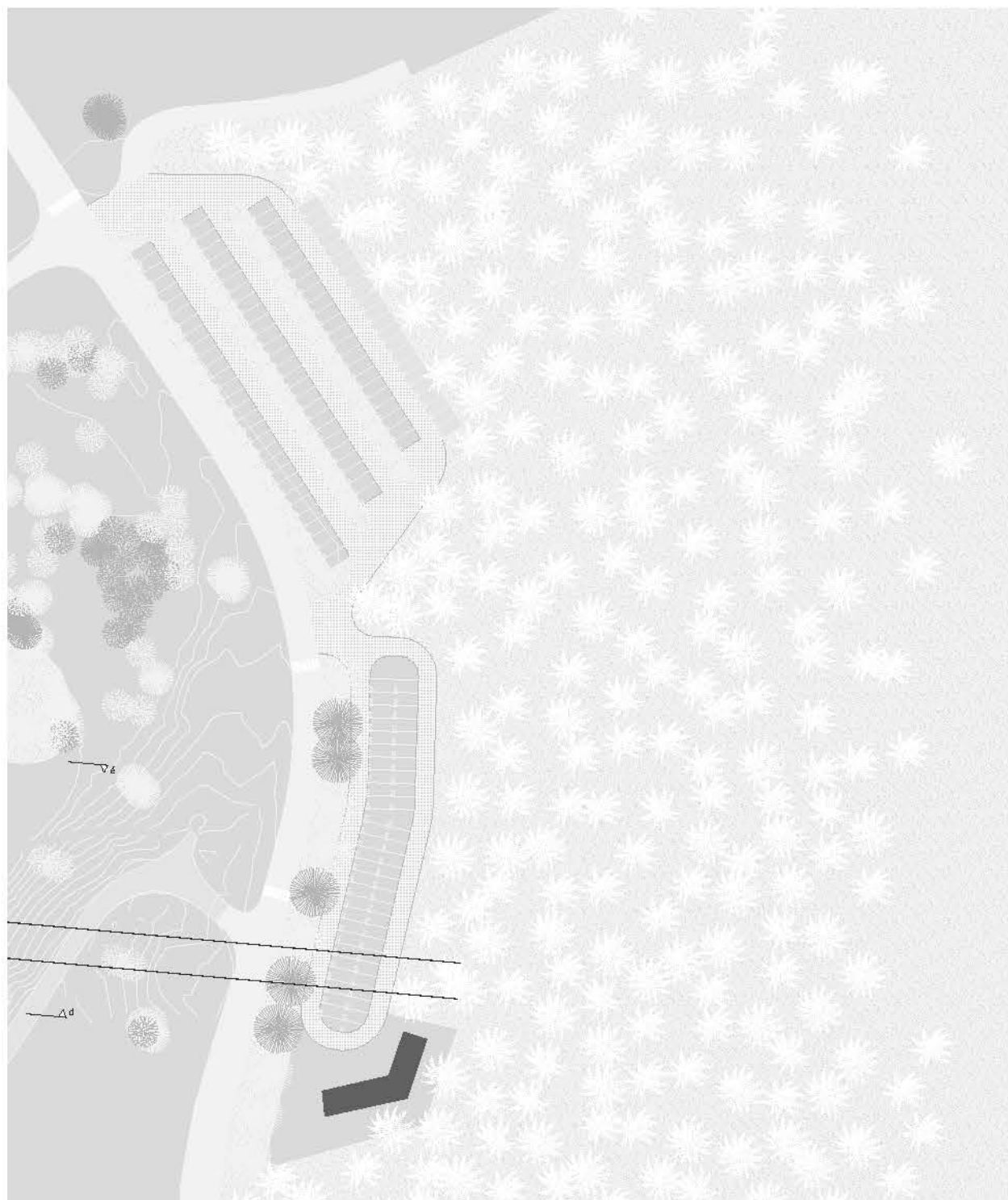


južna fasada

Konstrukcija načrtovane stavbe je izdelana iz lesa z upoštevanjem trajnostnih vidikov. Objekt je sestavljen iz racionalno zasnovanih lesenih nosilcev velikega razpona in lesenih nosilnih stebrov, med katerimi visoke in odpirajoče se steklene stene zagotavljajo vizualno povezavo s pokrajino. Zaprte funkcionalne škatle so prekrite z žganim lesom kot zunanjim ovojem. Na strešni površini, ki nastopa kot peto pročelje objekta, smo izdelali ekstenzivno zeleno streho



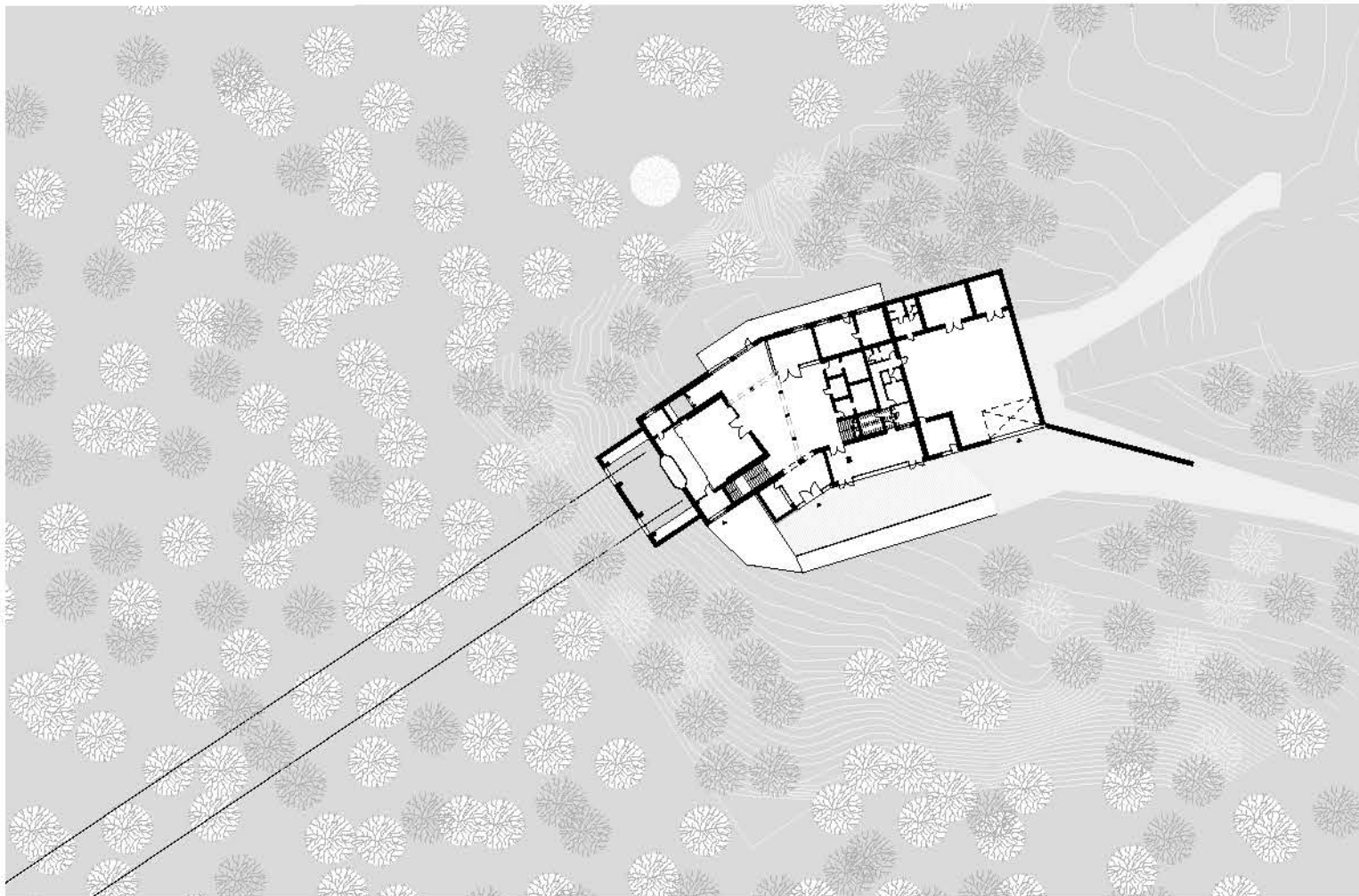
Na konstrukcijsko in osnovno arhitekturno zasnovo objekta je močno vplivalo okolje, ki obkroža območje načrtovanega projekta. V razmerju med krajino in grajenim okoljem ima sprejemna stavba podrejeno vlogo in služi obiskovalcem kot funkcionalni okvir med njihovo potjo. Poleg tega se objekt odziva po utripajočem ritmu narave. Ob lepem vremenu se lahko odpre, nekateri funkcionalni deli v njem pa se premaknejo na čistino pred njim. Je zavetje ob slabem vremenu ter ponuja možnost čakanja in zbiranja informacij o preteklosti in sedanjosti Velike planine v ogrevanem zaprtem prostoru.



Zasnova parkirišča v zahodnem prostoru v sedanjem stanju predstavlja krajinsko rano v današnjem okolju. Glavna naloga je, da to rešimo na način, da lahko tudi ob dinamičnem spreminjanju števila obiskovalcev območje dojemamo kot sestavni del narave. Na sedanji tlakovani površini smo načrtovali večje neprekinjeno zeleno območje z visokimi travami in drevesi. Zelene površine okoli obstoječih manjših linearnih drevoredov smo povečali. Na celotnem območju parkirišča smo zasnovali več prosto urejenih parkirnih mest s travniškimi rešetkami in peš potmi s stabiliziranim makadamskim tlakom. Drevored, ki na eni strani omejuje parkirišče, se nadaljuje vzdolž ceste in tako označuje uvoze na parkirišče.

02

Simnovec Zgornja



Gre za obstoječo stavbo z karakternim značajem, zgrajeno po načrtih Vlasta Kopača, ki je bila z leti razširjena z nešteto nadstropji. Prvotna zasnova v obliki bazilike je med večkratnimi dozidavami izgubila svoj prvotni značaj. Prvi korak v procesu načrtovanja je bilo očiščenje zgradbe in njena ponovna vzpostavitev v prvotno stanje. Glede na razpis in pripravljane študije predstavlja združitev dveh postaj pod eno streho najbolj praktično rešitev. Na ta način je mogoče minimalizirati stopnjo posega v območje, oz. število vertikalnih posrednikov. Terenske danosti so omogočile umestitev garaže neposredno povezane z vzhodnim pročeljem obstoječega objekta. To je zmanjšalo nivojsko razliko med obema postajama in omogočilo umestitev obeh postaj znotraj ene stavbe.

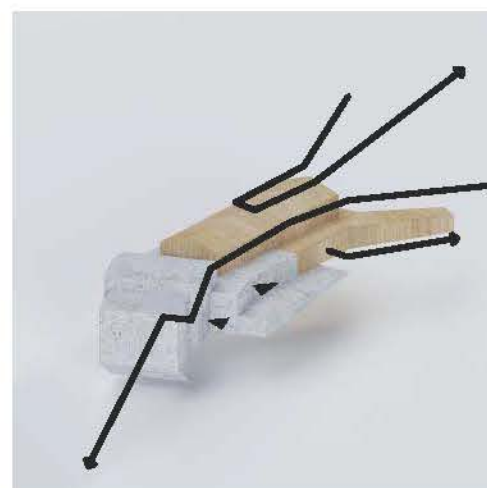
Geometrijske značilnosti obstoječega garažnega objekta niso primerne za vgradnjo postaje načrtovane sedežnice, zato smo se odločili za njegovo preoblikovanje. Nov blok spominja na stavbno zasnovo Vlasta Kopača, po drugi strani pa upošteva zasnovo dohodne stavbe sedežnice in je nekoliko odmaknjen od nje ter sledi linijam prvotne strehe. Nova streha pod veliko potezo združuje zaprte in odprte funkcije pod njo. Streha je usklajena s krajino in obstoječo stavbo. Celotna zasnova se prilagaja terenu in stopničasto upravlja nivoje. Vzpostavljene terase turistom zagotavljajo pogled na celotno južno panoramo okoliških gora.



rušenje



širitev



smeri prometa



odpiranje



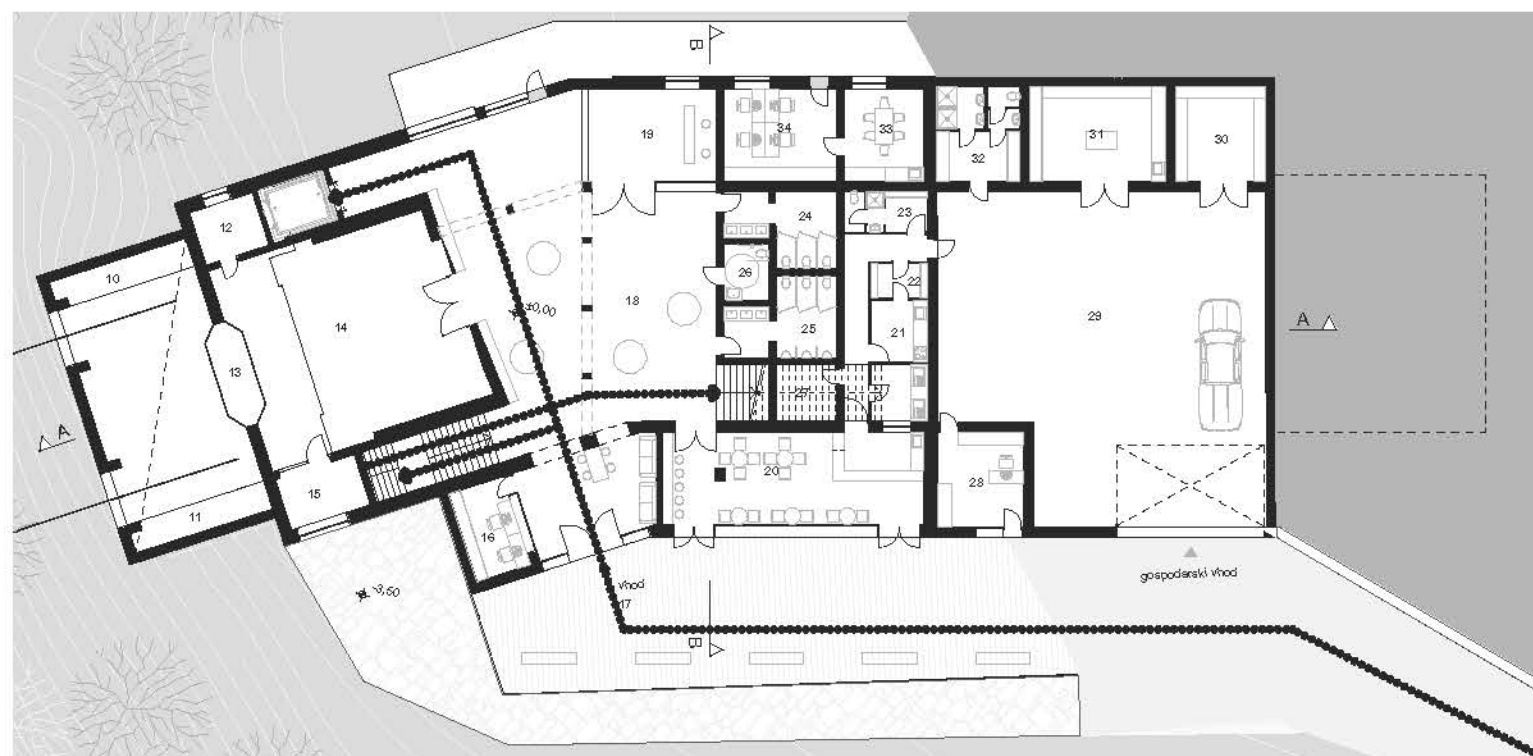
spoštovanje



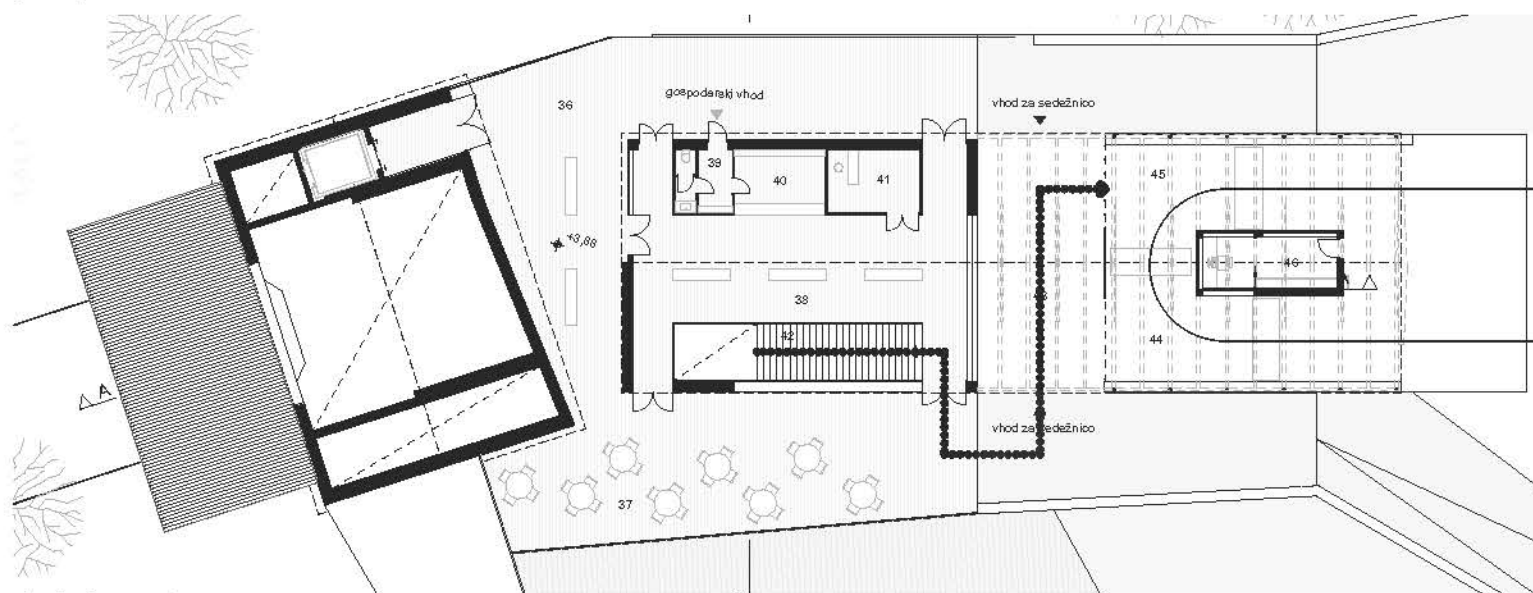
ohišje

Tlorisna zasnova obstoječega objekta obravnava prihajajoče in odhajajoče potnike na dveh nivojih. Načrtovana zgradba je kompleksnejša, načrtovane funkcije so umeščene na treh nivojih. Za oskrbo treh nivojev je bilo potrebno vgraditi dvigalo, s čimer je bil zagotovljen neoviran dostop do vseh treh nivojev.

Na obstoječo ploščad prispemo iz smeri nihanke. Od tu po klančini dostopamo do obstoječih stopnic in dvigala. Ob lepem vremenu pot lahko nadaljujemo tudi po prvotni zunanji klančini do pritličja objekta. V pritličju pridemo v preddverje, kjer si lahko ogledamo razstavo o stavbni/krajski enoti ali pa si po potrebi v izposojevalnici izposodimo smuči, kolesa in pohodne palice za rekreacijo. Iz preddverja se po stopnicah povzpemo v preddverje zgradbe postaje šestsežnice, kjer sta obiskovalcem na voljo okrepevalnica in prodajalna spominkov. Veržna prostorska linija je povezana z dolgimi širokimi stopnicami. To ustvari pregleden, linearen notranji sistem.



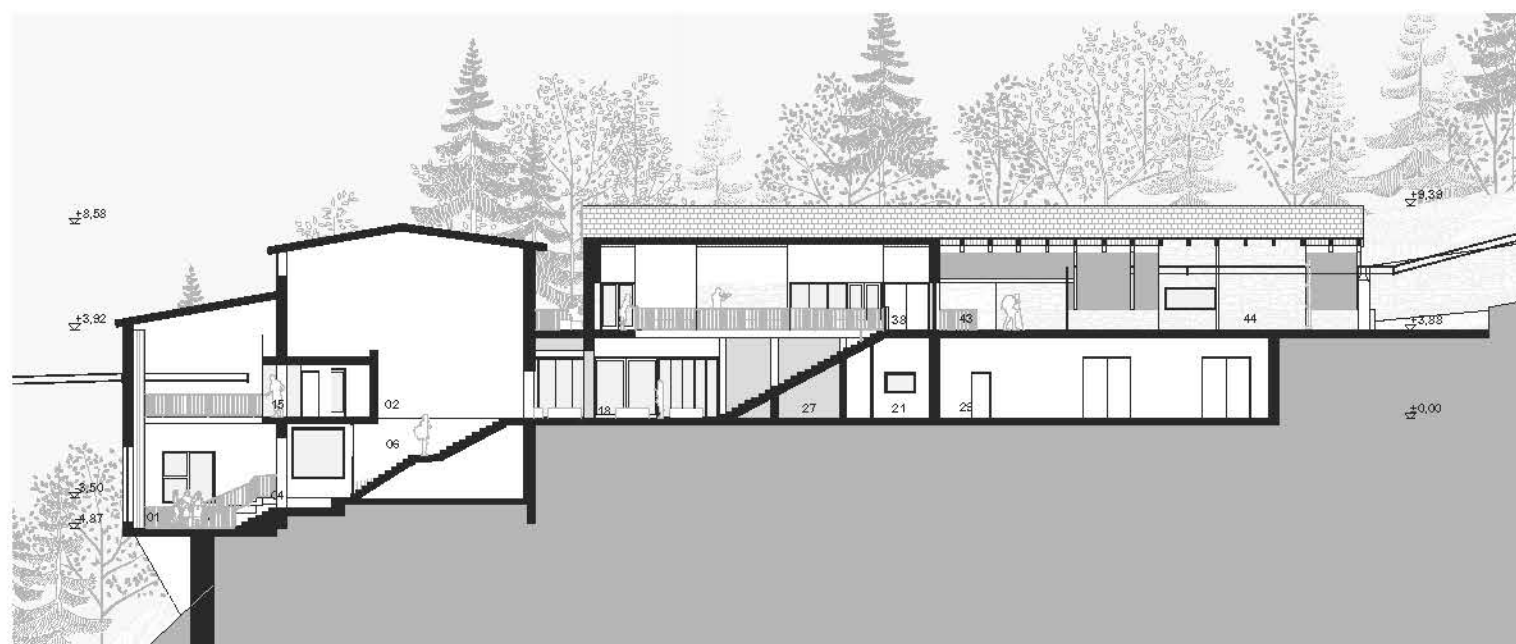
prilije tloris



tla tloris

Pomemben vidik pri zasnovi funkcionalne razporeditve je predstavljala ločitev gospodarskega prometa od prometa obiskovalcev. Tako je zagotovljen prost pretok vozil, parkiranih v garaži, kakor tudi hiter dostop reševalnih enot. Garažo obdajajo servisne enote (skladišča, delavnica), medtem ko je obratovalni del umeščen na severno pročelje stavbe.

Obiskovalci, ki prihajajo s planine, se lahko stavbi približajo iz treh smeri. S smučišča je možno prismočati neposredno do začetne zgradbe nove žičnice, v primeru odhoda pa do končne postaje nihalke.



vzdolžni prerez



južna fasada

Pri določanju načinov gradnje objekta smo v osnovi upoštevali dva cilja. V prvi vrsti to, da se uporaba materialov pri gradnji prilagaja lokalni gradbeni tradiciji in da dajemo prednost možnosti suhe gradnje v okoljih s pomanjkanjem vode. Strukture stene v pritličju so obložene z naravnim kamnom, ki zagotavlja trdno podlago. V nasprotju s tem pa ima nadzidek v zgornjem nadstropju, kot objekt lahke konstrukcije, zunanje pročelje obloženo z leseno oblogo. Pri pripravi zunanjih lesenih oblog je možna tudi uporaba materialov obstoječih in porušeni lesenih objektov. S tem se zmanjša količina potrebnih gradbenih materialov.



vzhod fasada M 1:200



Objekt garaže služi kot temelj za novo poslopje postaje. Nadgradnja na vrhu je lesena, lahke konstrukcije, s čimer je obremenitev spodnjih nivojev minimalna. Vključena tehnična oprema bo nameščena na jekleno okvirno konstrukcijo.

Na novih strešnih površinah so postavljeni sončni kolektorji, ki podpirajo energetske potrebe stavbe.



03

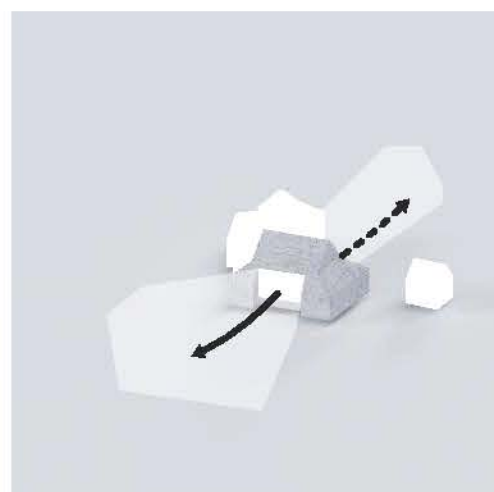
Zeleni Rob



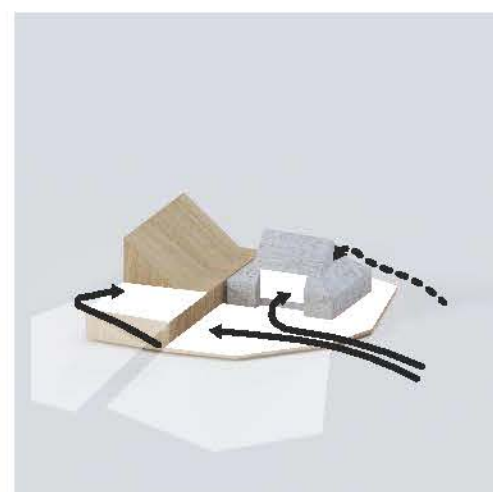
Tretja postaja žičnice je Gostišče Zeleni Rob. Območje se razprostira blizu vrha, ob vznožju planote. Tu smo pustili že vse sledi mesta za sabo, značaj kraja je opredeljen z divjo pokrajino in značilnimi gorskimi pastirskimi kočami planote. Ena izmed teh značilno oblikovanih hiš predstavlja tudi obstoječi gostilniško-prenočitveni objekt. Z leti se je hiša zaradi povečanega turističnega prometa tu in tam dograjevala, prvotni značaj je zbledel. Potrebe so se povečale, spremenile in jih je prvotna stavba le stežka izpolnjevala.



obstoječe stanje



odpiranje



prihod



odnosov

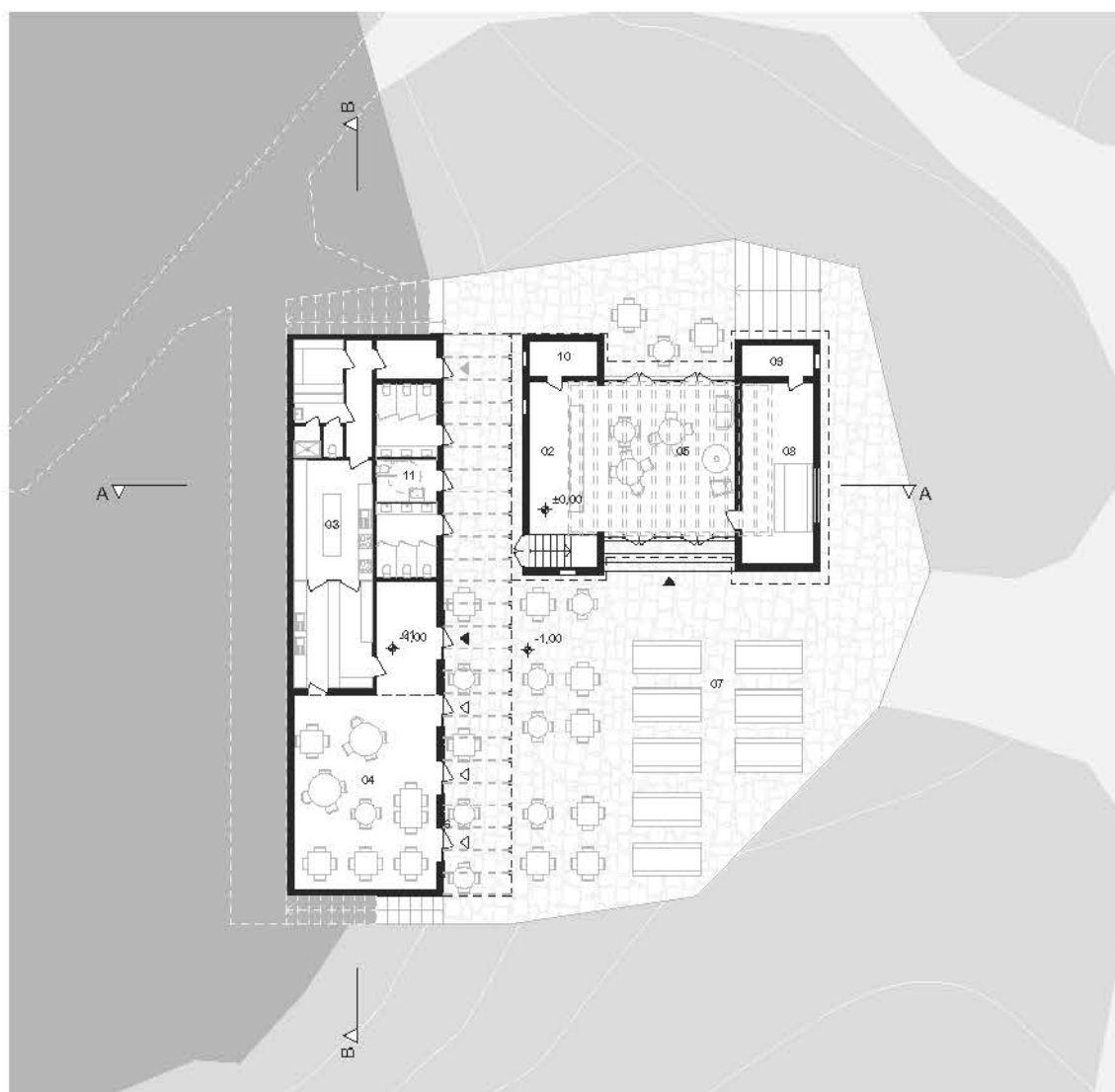


odnosov

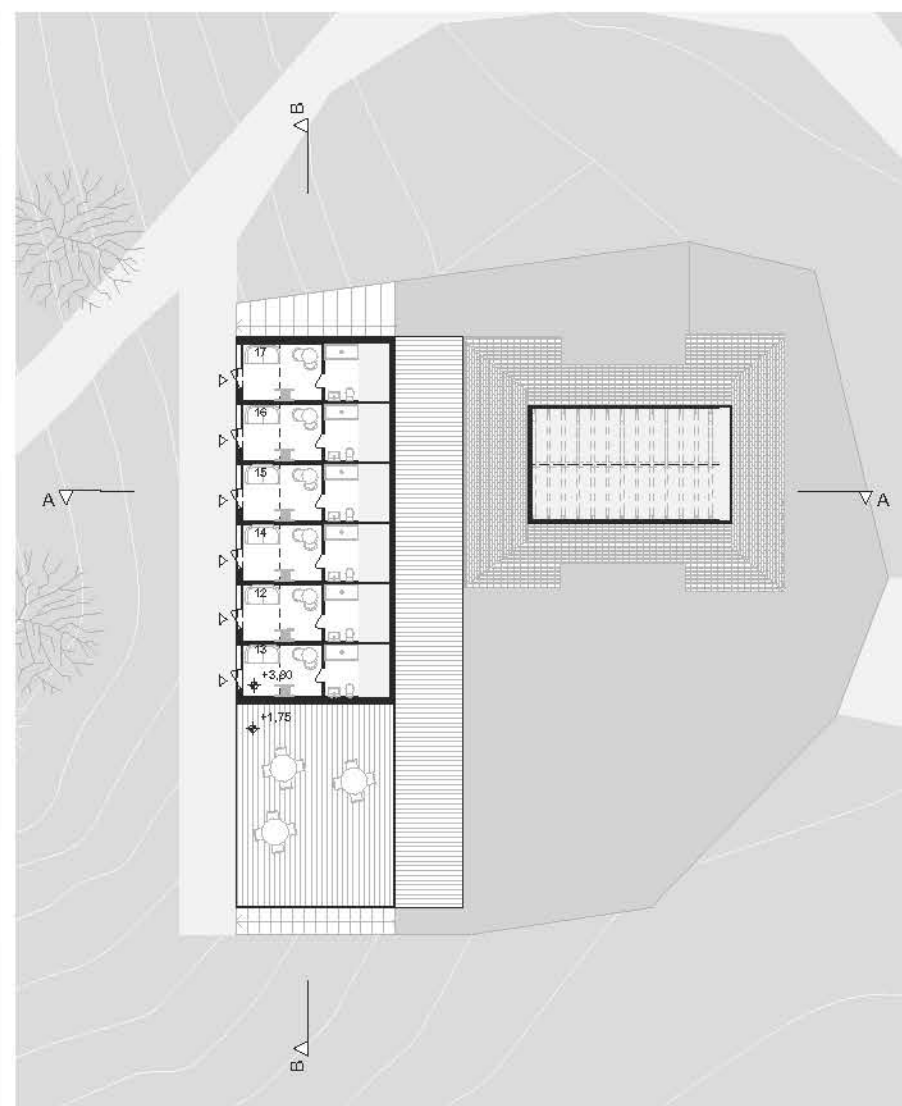


ohišje

Svoji nalogi lahko pristopimo iz več smeri. Lahko začnemo popolnoma od začetka, objekte lahko ohranimo delno ali v celoti. V skladu s filozofijo regije je cilj ohranjanje obstoječe naravne in kulturne dediščine. Uporabiti in obnoviti to, kar je že zgrajeno in zgraditi le toliko novega, kolikor je nujno potrebno. Sledeč tej smernici smo gostilni odstranili naknadne dozidave in notranje prostorske členitve. Z odpiranjem strukture smo notranji prostor združili. V tem stanju, ki je blizu prvotni zasnovi strukture objekta, ne bi bila sposobna več izpolnjevati predpisanih zahtev in zadoščati povečani ravni povpraševanja. Za to potrebne drastične preobrazbe pa bi hiši odvzele prvotno vrednost.



prilije tloris



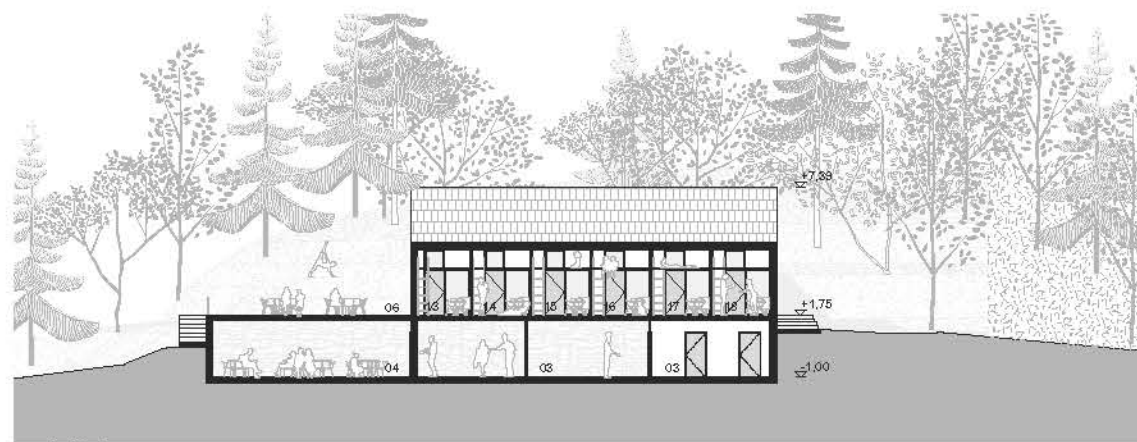
tla tloris

Zato moramo potrebe in funkcije prilagoditi možnostim hiše: ne želimo naknadno izvajati toplotne izolacije, načrtovati zapletene strojegradije, temveč želimo strukturo prikazati takšno, kot v resnici je. Staro gostišče bo znova oživelo kot zimski vrt. Stranska pročelja, odprta za razglede, ustvarjajo velik potrošniški prostor. Bar se pomakne pod severozahodno »krilo«, na nasprotni strani pa se nahaja zasebna dvorana. Poleti deluje kot pokrit odprt prostor, pozimi pa kot ogrevan uporabniški prostor, kjer lahko pohodniki ob kaminu uživajo v razgledu.

Profesionalna kuhinja, udoben uporabniški prostor, namestitvene kapacitete in vodni blok bodo najverjetneje umeščeni v novem delu objekta, kjer bomo lahko logično in racionalno oblikovali potrebne prostore.



prečni prerez

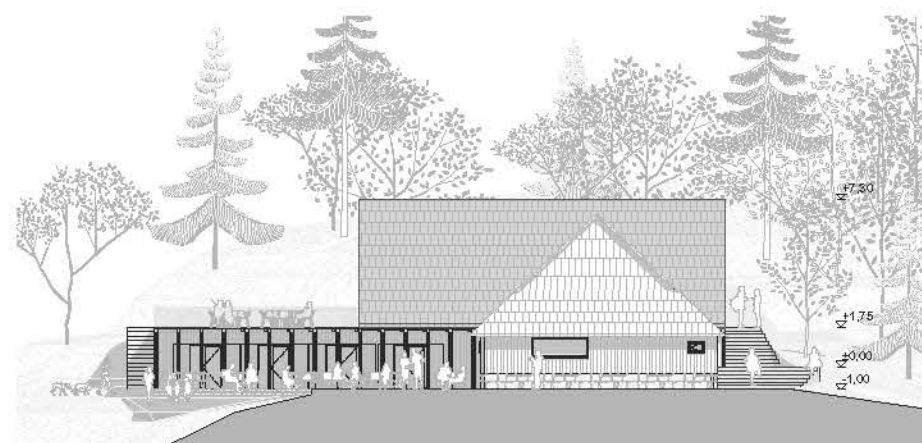


vzdolžni prerez

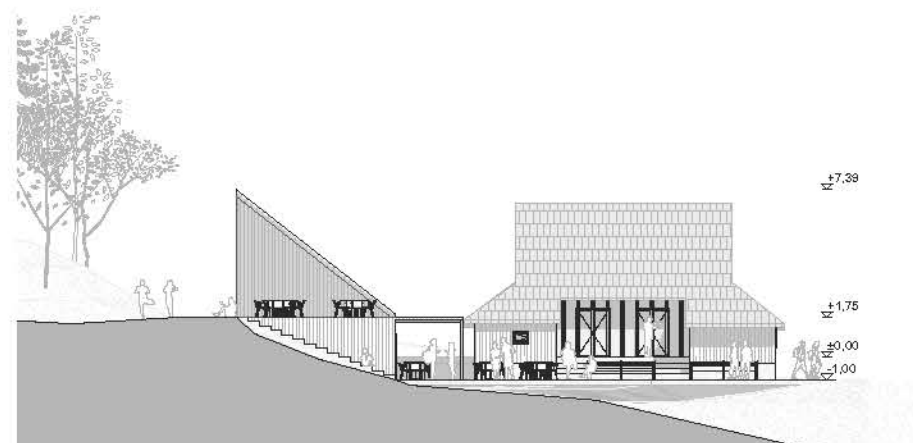
Poleg obstoječega gostišča s skoraj sodobnimi potezami je težko oblikovati nov element. Glavni poudarek še naprej ostaja na gostišču, nova hiša ga dopolnjuje le kot tihi spremljevalec. V odprtino med gostiščem in goro se v pritličju kot novi blok umestijo kuhinja, vodni blok, recepcija in restavracija. Servisni prostori segajo v zaledni trakt, tu lahko iz kuhinje z direktno notranjo povezavo oskrbujemo zimski vrt, terase in zaprt uporabniški prostor. Toaletni blok je tako dostopen tako pohodnikom kot gostom. V tem delu se zalaga kuhinja, odstranjujejo smeti in zaposleni vstopajo v zgradbo.

Novi blok, ki se razteza v smeri razgleda izstopa izza obstoječe hiše, uokvirja teraso spodaj in deluje kot strešna terasa na zgornjem nivoju.

V skrajnem, mimejšem delu zgornje terase se streha odpre, pod njo pa se uredijo majhni apartmaji. Prenočišča so obrnjena stran od vrveža množice, in se osredotočajo na razgled na goro. S spalne galerije lahko gozd gledamo iz posebne perspektive. Stopnice, ki se vzpenjajo na obeh straneh, omogočajo neposredno povezavo do gostišča, na stranski potki pa lahko takoj na istem nivoju dostopamo do pohodniških poti.

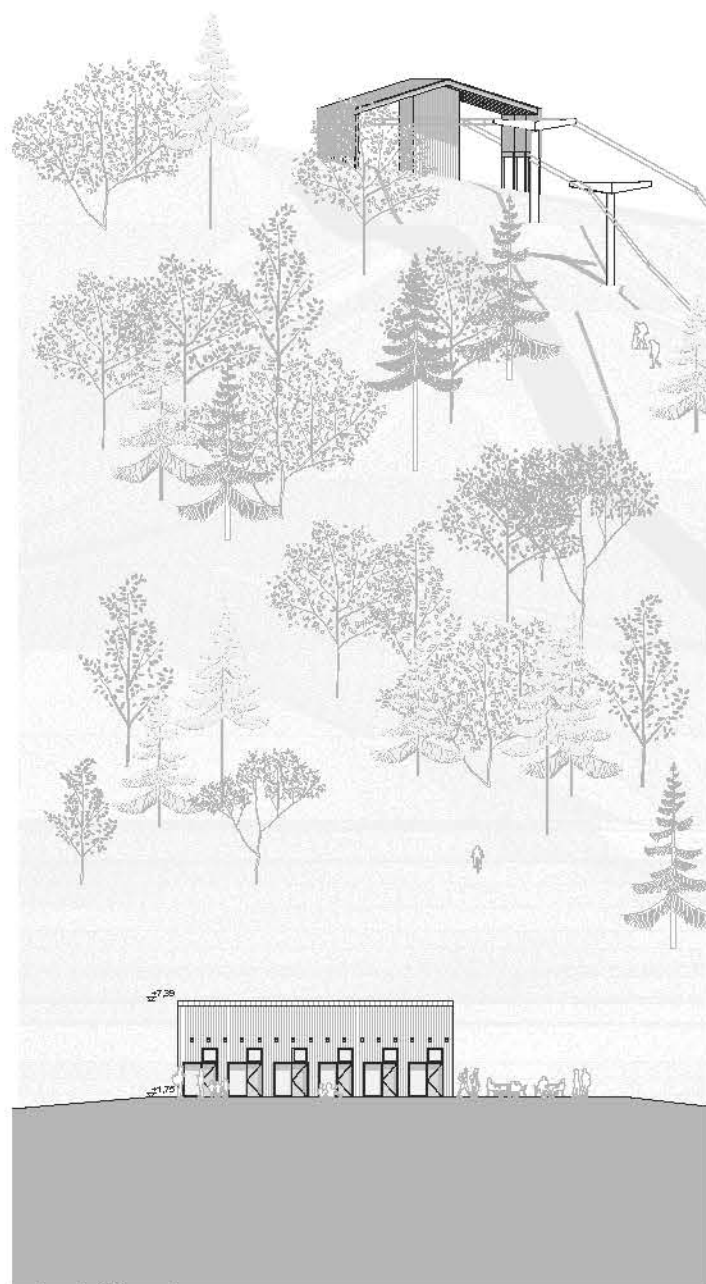


vzhod fasada



južna fasada

Oba bloka obdaja skupna kamnita terasa. Novogradnja je lesena konstrukcija, ki stoji na kamnitem temelju, podobnem obstoječemu, s skodlasto streho. Notranje stene so izdelane z reciklažo porušenih lesenih konstrukcij.



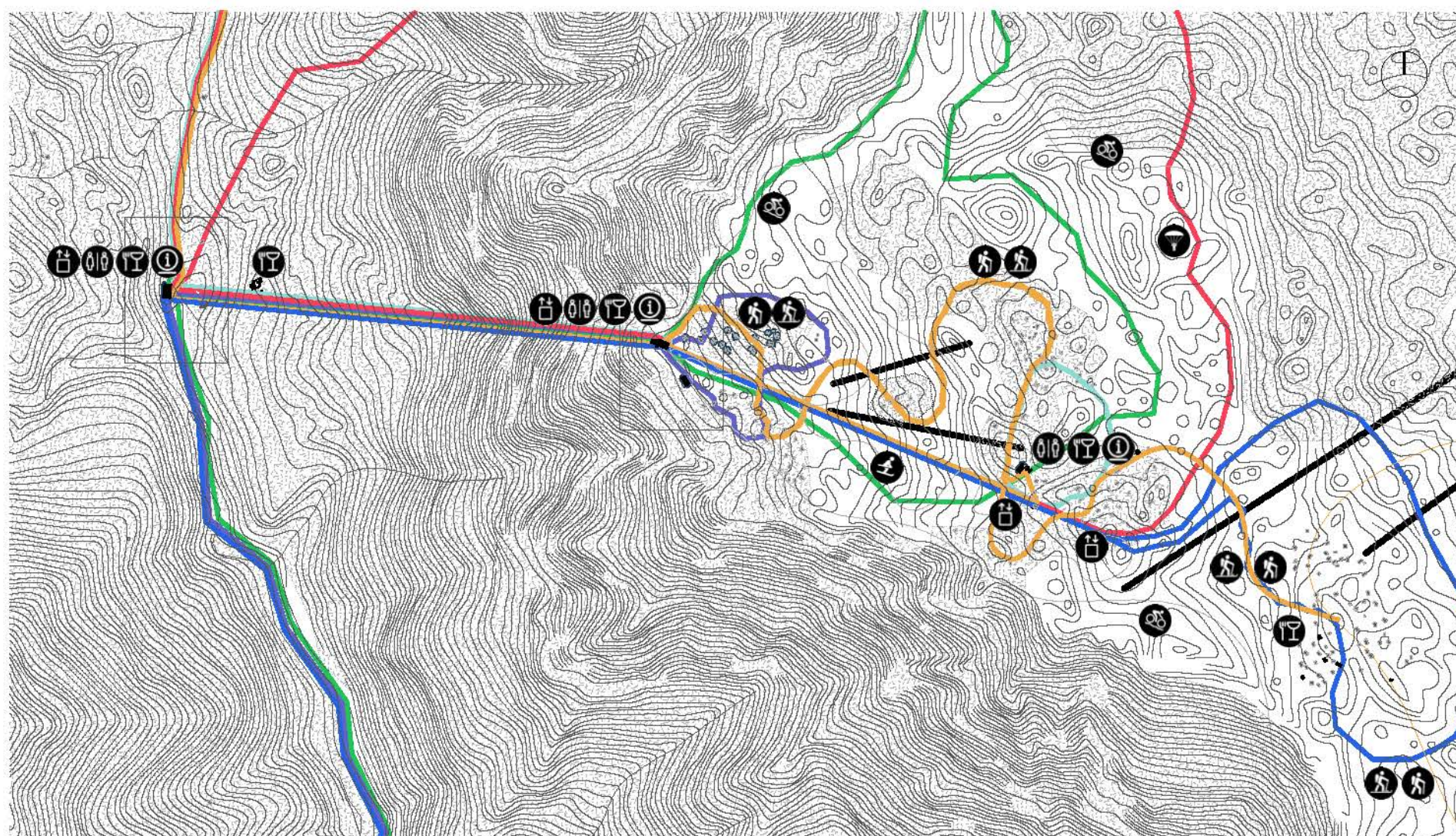
zahodni fasada

Vmesna in zgornja zgradba sedežnice prav tako sledita načelu minimalnega posega. Majhen, zaprt blok vključuje umivalnico, blagajno za prodajo vstopnic ter skladišče. Streha pa varuje čakajoče pohodnike pred dežjem in soncem, ob lepem vremenu pa zagotavlja prostor za stojnice ponudnikov lokalnih izdelkov.



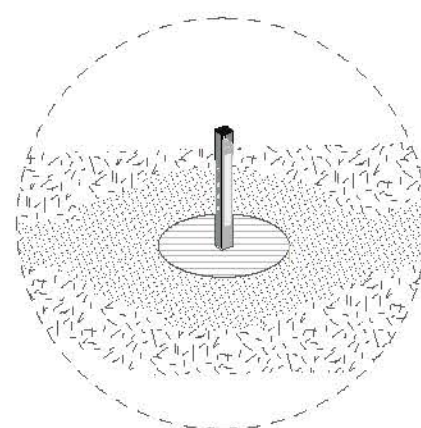
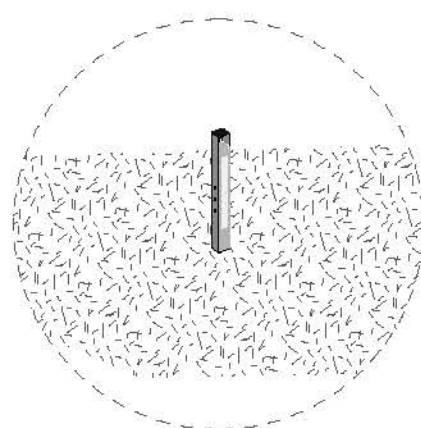
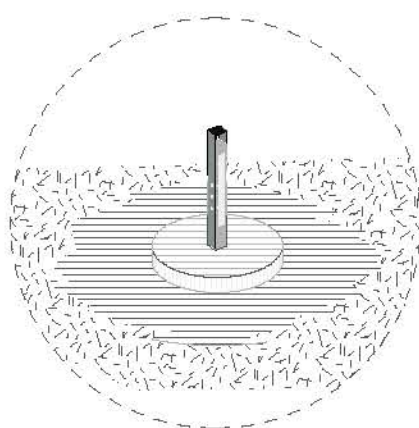
04

Planota Velika
Planina



Nekdanji pastirski objekti na Veliki planini so razporejeni v več skupinah. Te skupine objektov tako tvorijo posamezne samostojne enote. Lega teh skupin je bila v veliki meri prilagojena topografskim razmeram, orientacija posameznih stavb pa vetru in soncu. Pastirski domovi so danes večinoma hiše v lasti zasebnikov, ki tvorijo manjšo skupnost, ki delujejo kot počitniške hiše in nastanitve za najem.

Z našo projektno nalogo zato predlagamo združevanje manjših gradbenih sklopov. Poleg formalne enotnosti objektov bo stavbna dediščina območja dobila novo skupno identiteto. Cilj predloga je povezati stavbe v vsaki skupini v skupnost ter poleg tega ustvariti intelektualno in kulturno enotnost celotnega prostora.



Menimo, da bi bila napačna poteza gradbeno posegati v krajino s takim karakternim značajem in močno identiteto. Zato smo v težnji za več simbolike želeli ustvariti takšna podsredišča, ki podpirajo tiste, ki prihajajo na to območje, in ga prepustiti ustvarjalnosti obiskovalcev. Torej takšna mesta, ki predstavljajo središče za posamezno skupino stavb, zbirališče za pohodnike, postajo za mimoidoče in obenem platformo za domačine za predstavitev lokalne kulture. Te točke nameravamo umestiti v enote, ki bodo med seboj povezane v traso. Obiskovalci bodo tako poleg možnosti doživljanja čarov tega kraja lahko spoznavali tudi njegovo preteklost in sedanost.

Uporaba poti se razlikuje od letnega časa do letnega časa. Poleti je pot možno prehoditi peš ali s kolesom, pozimi pa tudi na tekaških smučeh. Zasnovali smo nov simbol za označevanje poti, ki bi lahko postal simbol celotne planote ali kasneje celo enotna zaščitna blagovna znamka več tras. (celo oblika školjke, povezana z El Caminom)



Tristan (32)

Obsedeni gorski kolesar. Lani se je huje poškodoval pri sestopu z gore, zato se zdaj rehabilitira na planoti. Začasno trenira z električnim kolesom, zato išče mesta, kjer je možen najem kolesa na kraju samem. Po gozdu se večinoma sprehaja sam, vendar pa se z veseljem pogovarja s kolegi športniki na eni ali drugi postaji.



Federico in Julietta (29)

To poletje sta skupaj zaživela v mestu Palmanova. Za medene tedne sta najela avtodom in se odpravila na 3-tedensko potovanje v Alpe. Njuno potovanje se bliža koncu, ostal jima je le še en teden. Večkrat so jima povedali, da se morata, če se bosta gibala v okolici Velike planine, vsekakor ustaviti in poskusiti tamkajšnje sire, saj jim ni para na zemeljski krogli.



Taja z družino (30)

Mamica dveh otrok, s katerima živi v 70 kvadratnih metrov velikem stanovanju v Ljubljani. Ob delavnikih komaj čaka, da se skupaj odpravijo v hribe, saj je tudi ona tam odraščala. Trenutni konec tedna se začne že v četrtek, planoto nameravajo obiskati za dva dni. Najemajo manjšo kočo, načrtujejo pa predvsem manjše sprehode po okolici (otroka sta stara 4 in 5 let). Iskala je lokacijo, kjer je zagotovljen dostop do tople hrane, tako se lahko za nekaj dni posveti preživljanju časa z družino in naravo.



Tadej (42)

Strahu sploh ne pozna, žene ga adrenalin. Pred petimi leti se je lotil novega konjička, jadralnega padalstva. Ob delavnikih se preživlja kot informatik, konce tedna pa preživlja v zraku, če le vreme to dopušča. V podporni skupini na Facebooku je prebral, da bo na Veliki planini ta konec tedna še posebej lepo vreme in da bo veter kot nalašč primerno za jadrnanje z jadralnim padalom. Na pot bo krenil zgodaj, da se izogne gostemu prometu, tako da se lahko lažje povzpne na planino s svojim ogromnim nahrbtnikom. Če mu bo čas dopuščal bo na razgledni terasi spil tudi kavo, saj je slišal, da je od tam razgled kot bi bil tam zgoraj ...



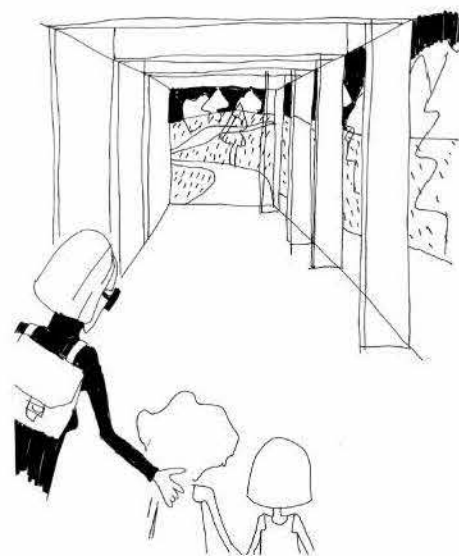
Ožbej (73)

Ožbej je upokojenec in se je nekoč preživljal kot računovodja. Ožbej je nekakšen večni mladostnik, za katerega se zdi, da se je čas zanj ustavil. Ta konec tedna se s prijatelji iz otroštva odpravlja v hribe. Zato je po 30 letih zamenjal celo svoje stare planinske čevlje. Čuti, da je to začetek novega obdobja. Ni posebnega cilja, zagotovo se bodo ustavili na kavici na končni postaji nihanke, potem pa si bodo v Zelenem Robu privoščili vrček piva ali dva, zaradi varnosti pa se bodo v dolino raje spustili z novo sedežnico.

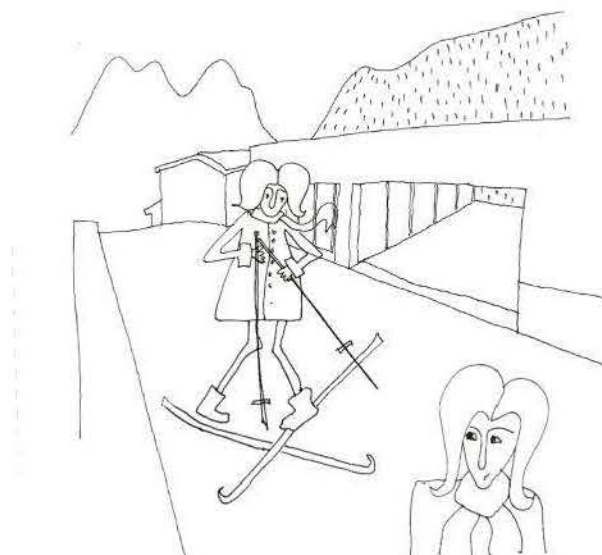


Brina in Klara (35)

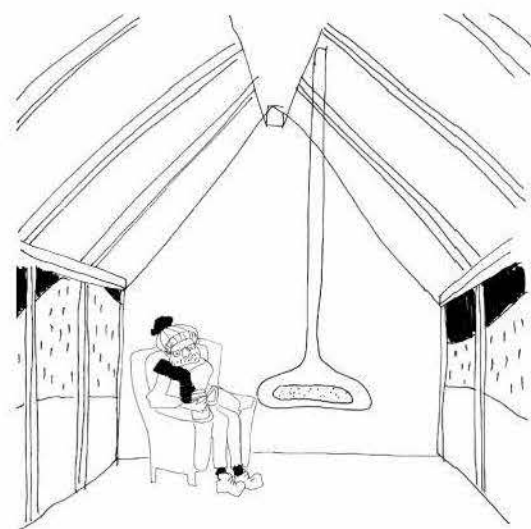
Brat in sestra, dvojčka. Potem, ko sta odrasla in si ustvarila vsak svojo družino, lahko skupaj preživita vse manj časa. Odločila sta se, da bosta izvedla vsaj en skupen program na mesec, ko lahko razpravljata o vsakodnevnih dogodkih. Glede na zimski mesec je Klara za ta konec tedna načrtovala skupen tek na smučeh. Razburljivo bo, saj sta to obliko športa nazadnje z očetom preizkusila še kot otroka. Kot piše na spletni strani, je enostavno najti lokalnega inštruktorja, območje pa ponuja proge različnih težavnostnih stopenj. Če pa jima ne bo šlo, si bosta pa izposodila dobro carving smučko in preizkusila smučišča.



Na spodnji postaji Taja in njegova družina



Brina in Klara sta se odločili za smučanje.



Ožbej se po izletu ogreje



Federico in Julietta načrtujejo svoje potovanje na planoto.

»Kraj« je pravzaprav simboličen, gre predvsem za označbo območja. Označevanje območje se izvaja na talnem nivoju, odvisno od narave dane skupine stavb. Kjer je več javnega prometa (Zeleni Rob) se kot podloga lahko postavi podstavek iz desk, ki deluje kot oder, kjer je bolj mirno pa enostaven tlak iz posutega gramoza. V težišče določenega območja je postavljen »pametni« steber, ki vsebuje informacije o neposrednem okolju, zagotavlja električno energijo tistim, ki jo potrebujejo, opremljen je s tipko za klic v sili in po potrebi omogoča dostop do interneta. Steber deluje samodejno, dovajanje energije zagotavljajo sončni kolektorji.

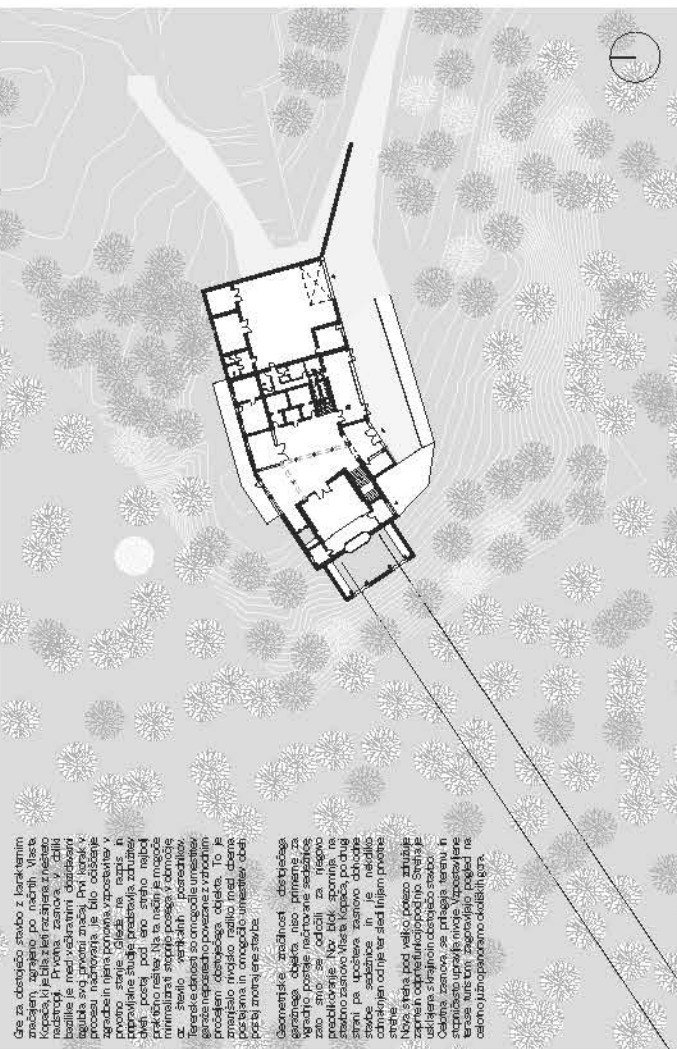
05

Plakati

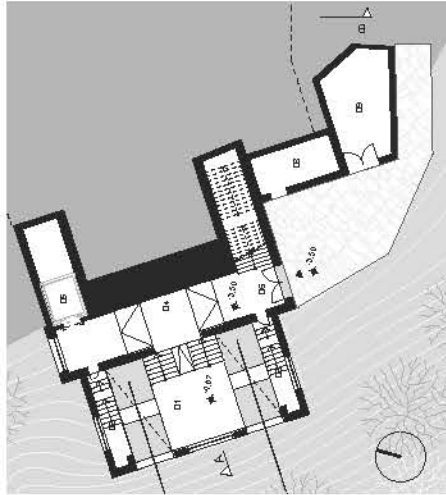
Ose za določilo stavbo z lokalnim značajem, upoštevajo po načrtih. Vsesto kopacni je bila zbirka razpisnih pism, ki so vsebovali različne ideje in koncepte. Izbrana je bila ideja, ki je med vseh predloženih najbolj izrazito odražala lokalni značaj in se najbolj prilega okolju. Prvi korak v procesu načrtovanja je bilo oblikovanje osnovne strukture stavbe, ki je bila prilagojena lokalnim pogojem in potrebom. V nadaljevanju so bile izdelane različne vrste načrtov, ki so prikazovali različne možnosti in koncepte. Na koncu je bila izbrana ideja, ki je najbolj prilegala lokalnim pogojem in potrebom.

Območje, ki ga obravnavamo, je bilo prej namenjeno za rekreacijske namene. Vsesto kopacni je bila zbirka razpisnih pism, ki so vsebovali različne ideje in koncepte. Izbrana je bila ideja, ki je med vseh predloženih najbolj izrazito odražala lokalni značaj in se najbolj prilega okolju. Prvi korak v procesu načrtovanja je bilo oblikovanje osnovne strukture stavbe, ki je bila prilagojena lokalnim pogojem in potrebom. V nadaljevanju so bile izdelane različne vrste načrtov, ki so prikazovali različne možnosti in koncepte. Na koncu je bila izbrana ideja, ki je najbolj prilegala lokalnim pogojem in potrebom.

Območje, ki ga obravnavamo, je bilo prej namenjeno za rekreacijske namene. Vsesto kopacni je bila zbirka razpisnih pism, ki so vsebovali različne ideje in koncepte. Izbrana je bila ideja, ki je med vseh predloženih najbolj izrazito odražala lokalni značaj in se najbolj prilega okolju. Prvi korak v procesu načrtovanja je bilo oblikovanje osnovne strukture stavbe, ki je bila prilagojena lokalnim pogojem in potrebom. V nadaljevanju so bile izdelane različne vrste načrtov, ki so prikazovali različne možnosti in koncepte. Na koncu je bila izbrana ideja, ki je najbolj prilegala lokalnim pogojem in potrebom.

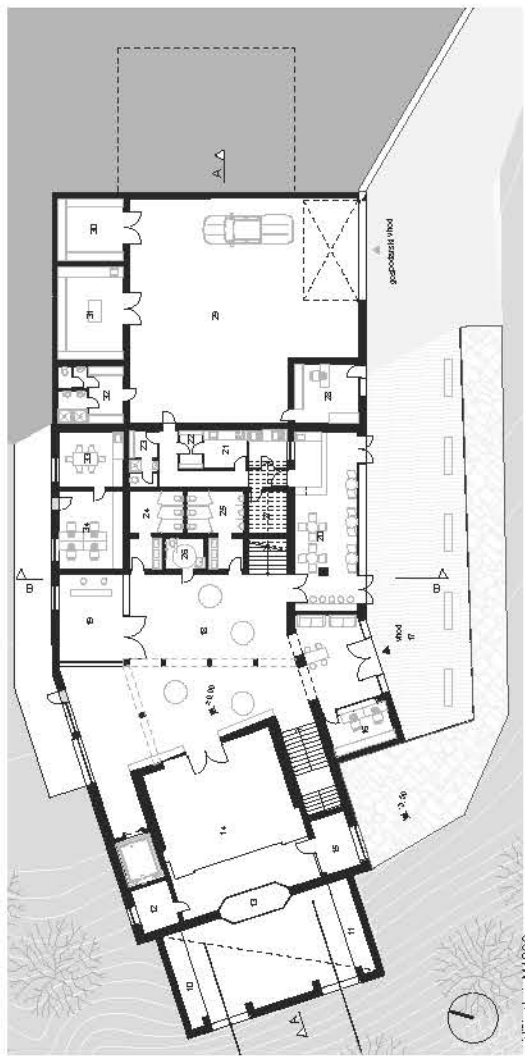


stanja M 1:500

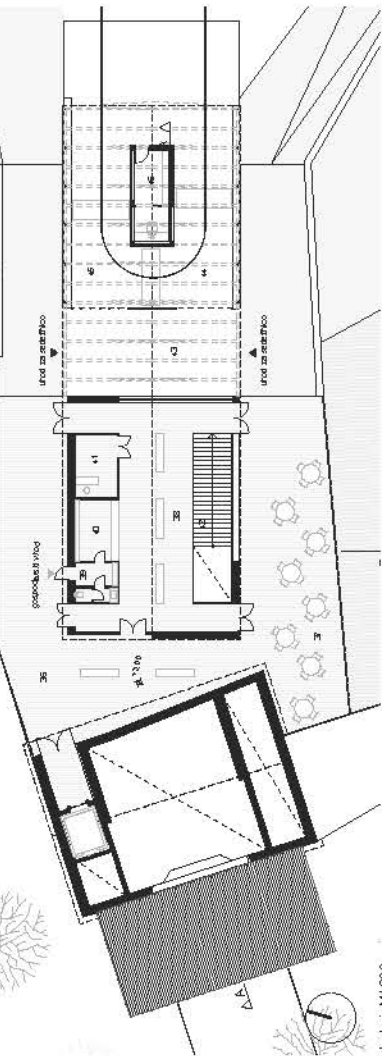


koncept M 1:200

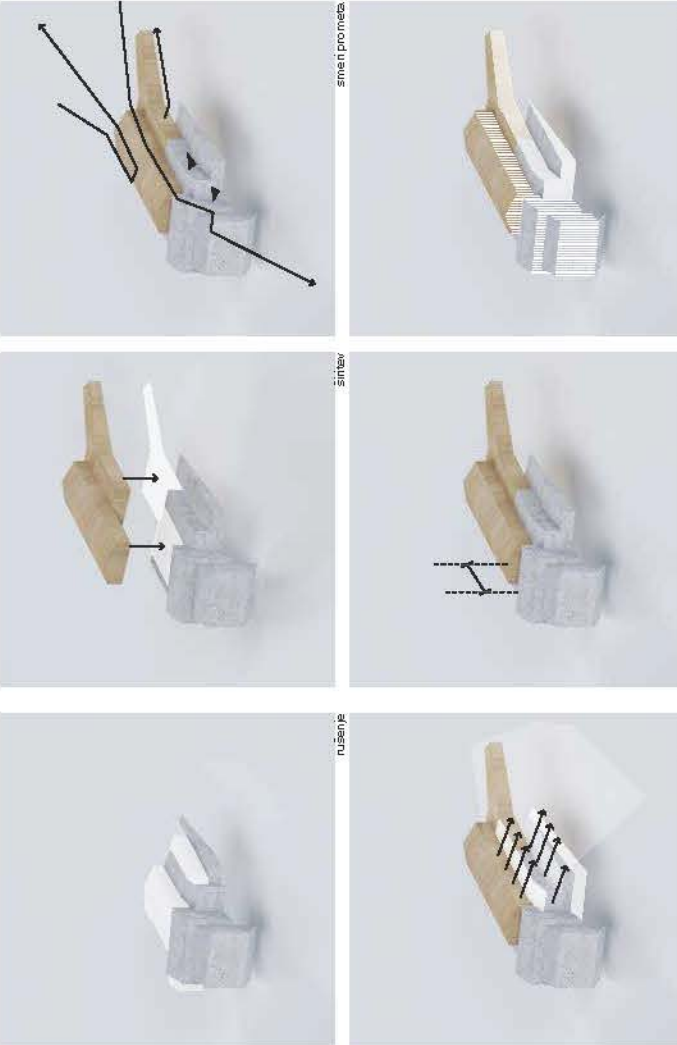
01	paron	55,63	25	m. stratišča	14,00
02	servisna ploščad 1	8,22	26	stratišče	5,00
03	servisna ploščad 2	36,12	27	stranba 1	6,15
04	hodnik	6,92	28	reševalna postaja	15,77
05	triplato	24,41	29	garaža	19,746
06	stratišče 1	5,185	30	stidilnica 4	16,72
07	terasa	13,45	31	delavnica	24,87
08	stidilnica 2	26,74	32	gardenbača osebje	15,26
09	stidilnica 3	8,20	33	sejvalnica	14,41
10	servisna ploščad 3	8,99	34	priloga	20,35
11	servisna ploščad 4	7,3	35	zahajna rampa	59,61
12	servisna ploščad 6	7,3	36	zahajna rampa	158,40
13	nušna soba	7,22	37	odprta terasa	120,06
14	stropnica	88,16	38	vzhodni prostor	34,26
15	servisna ploščad 5	8,52	39	bar stranba	18,15
16	blaginja	10,20	40	bar	14,40
17	razgledna terasa	15,322	41	shop	1,11
18	vhodni prostor	17,788	42	stropišča 1	18,17
19	najemnik	20,95	43	opredelje sedalnice	63,15
20	restoracija	46,70	44	servisna ploščad	68,39
21	kuhinja	13,16	45	ploščad sedalnice	49,35
22	stranba kuhinje	6,57	46	nušna soba	13,27
23	gardenbača osebje	6,57			
24	stratišče	1,910			



priloga M 1:200



izid M 1:200



nušenje

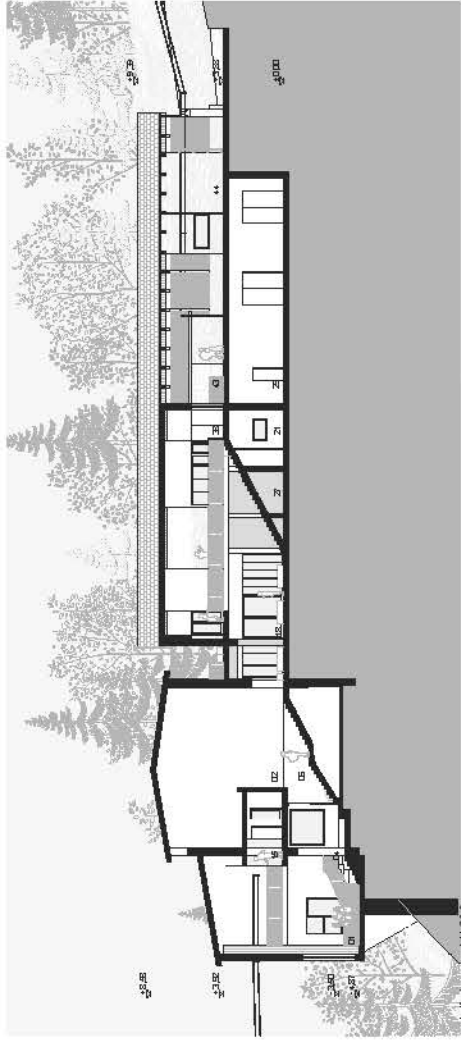
stitev

zmen pro maza

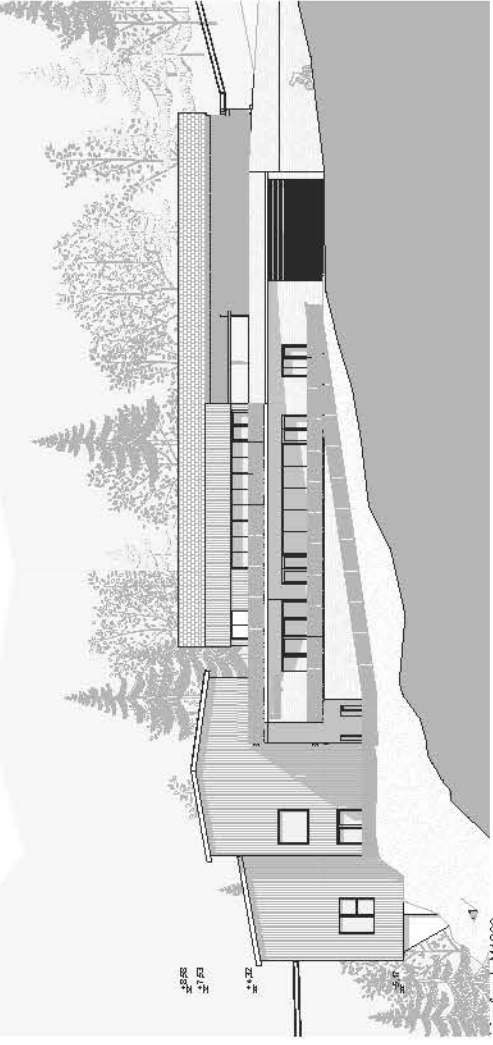
od pisanje

spostorenje

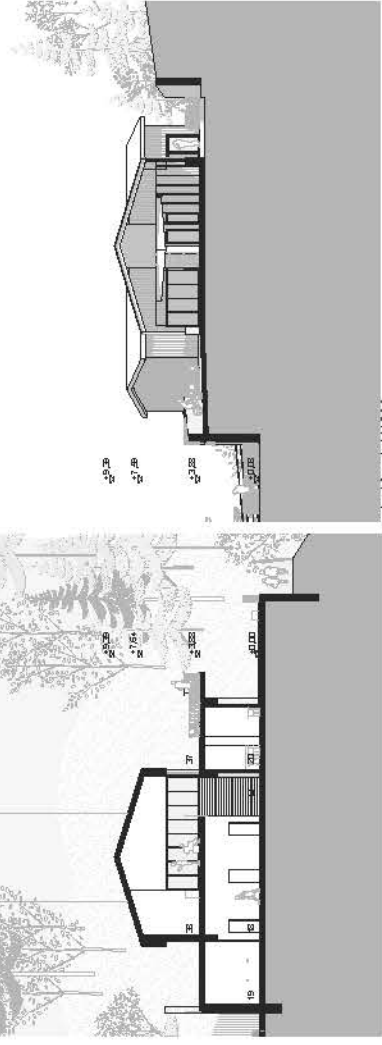
olšje



vzhodni presek M 1:200

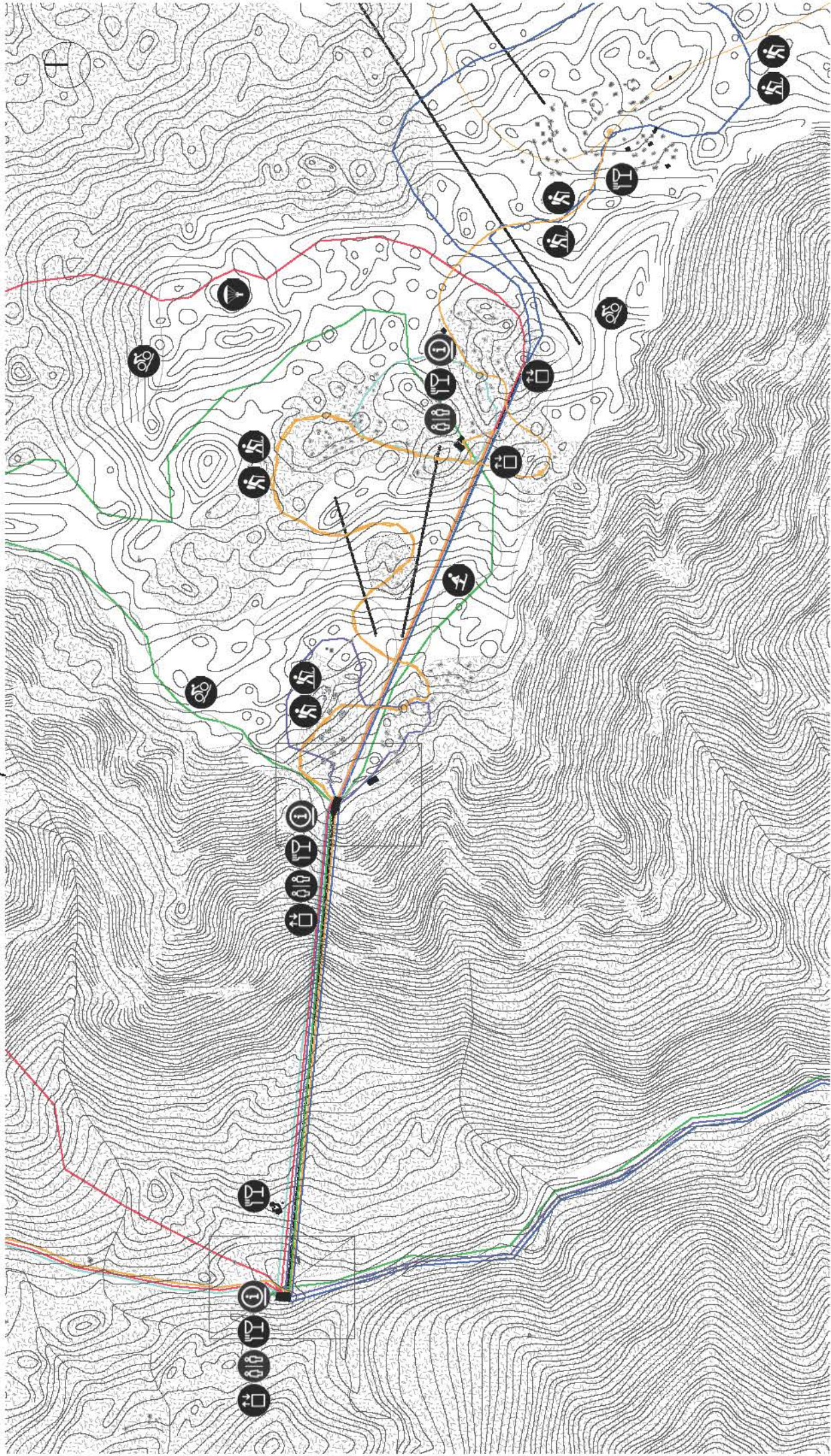


izid M 1:200



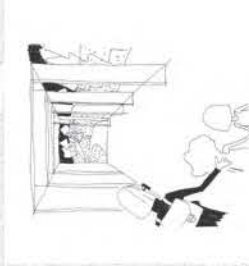
vzhodni presek M 1:200





Prometna ureditev

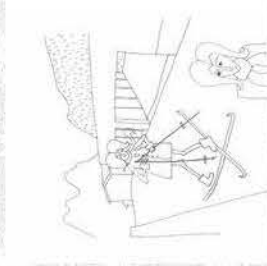
Zasnova paritističa v zahodnem prostoru v sedanjem stanju predstavlja fragmentirano v določeni smeri. Glavna določila stanovitve sta: razporeditev in obseg določene kote seznaniti dal naravnih. Na sedanjih lokacijah površini smo razčrtali večje neposredno asfaltno območje območja, ki je namenjeno za parkiranje. Na območju območja paritističa smo zasnovo več prazno uredili paritistično s širino in smerjo. Določila in smeri omogočajo paritistično, se medkrajke vzdolž ceste in tako omogočajo vzajemno paritistično.



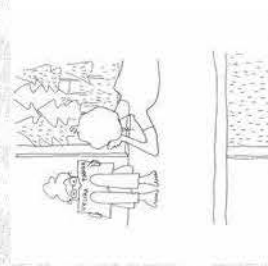
Na splošno postaji, tj. na njegovi družini.



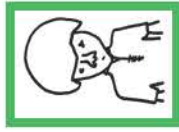
Občje se postaji ognje.



Brat in klara sta, sedočila zasnovanje.



Federico in Juliano načrtujeta sedočilno zasnovanje planota.



Tičer (20)

Občje in splošno, kolikor. Lani se je hujša področja pri sestavi zgoraj zato se za rešitve na planoti. Zasnova traja z električnim vidikom, zato šibe. Pogodbi se vedoma, sprejeto sem, vendar pa se z večjim pogovori s hujši izpusti na eni ali drugi postaji.



Tičer (20)

Tičer (20) Mreža dveh črt, s lastnimi šiv v 70 kvadratnih metrov, velikim stanovanju v Ljudski. Ob obiskih kome črt, da se zdijo odpravi hitro, saj je v dveh letih, planota namenjeno občini za dva dni. Namerajo mejo kodo, namerajo pa predjem. Namerajo mejo kodo, namerajo pa predjem. Namerajo mejo kodo, namerajo pa predjem. Namerajo mejo kodo, namerajo pa predjem.



Občje (20)

Občje (20) Občje je upokojeno in se je nekdo preselil kot računovodja. Občje je nekdo preselil kot računovodja. Občje je nekdo preselil kot računovodja. Občje je nekdo preselil kot računovodja.



Federico in Juliano (20)

Federico in Juliano (20) To področje smo sivega zasnovali v mestu Palomosa. Za 3-kratno povečanje alpa. Nuno povezanje se čista poveži, da se močta, če se boča, obča v občo. Velike, planote, vesoljor, ustvari in postavi. Namerajo mejo kodo, namerajo pa predjem.



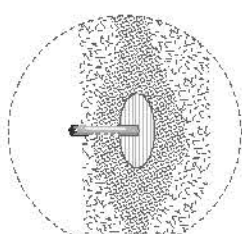
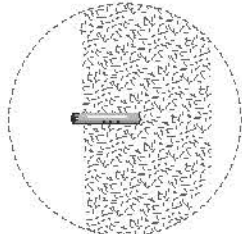
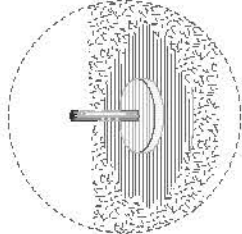
Tičer (20)

Tičer (20) Predmeti leti se je loti novega koraka, jedrnega postavo. Ob obiskih se preselil kot informacijo, zato se vedoma, sprejeto sem, vendar pa se z večjim pogovori s hujši izpusti na eni ali drugi postaji.



Brat in klara (20)

Brat in klara (20) Brat in klara, dvojca. Potem, ko sta odšla in si uvrstila vsi sivi družini, lahko skupaj preveča vsi en skupen program na mesec, ko lahko razpisajo o vsakodnevni dogodkih, občasno pa tudi o večjih dogodkih. Brat in klara sta se običajno ne razpisuje z občino, predstavlja še kot občina, kot planota splošno, je razpisano naj razpisati, razpisati, razpisati. Občje pa ima, ne bo šlo, si boča, pa izpostavlja, dobro, cernje, smučarji in predstavlja smučarje.



Plateau Vella Plannia (a felső terület tervezése)

Nekateri preselili odje in vili, planota zasnovanje v več smereh. Namerajo mejo kodo, namerajo pa predjem. Namerajo mejo kodo, namerajo pa predjem. Namerajo mejo kodo, namerajo pa predjem.

Z načrtovanih in občo smo predloženo zbiranje in vilih, gradbenih strokov. Poglej, karnalno zasnovanje, občasno, dediščina občine, občasno, dediščina občine, občasno, dediščina občine.

Mimno, da bi bilo nepošteno posesti gradbeno posesti v krajino

Mimno, da bi bilo nepošteno posesti gradbeno posesti v krajino. Mimno, da bi bilo nepošteno posesti gradbeno posesti v krajino. Mimno, da bi bilo nepošteno posesti gradbeno posesti v krajino.

Uporaba post-gradbenih in občo, zasnovanje, občasno, dediščina občine, občasno, dediščina občine, občasno, dediščina občine.

Kraji, je pravačarje in bilijon, če predložimo

Kraji, je pravačarje in bilijon, če predložimo. Kraji, je pravačarje in bilijon, če predložimo. Kraji, je pravačarje in bilijon, če predložimo.

Steber, da bi smodilno, dvojke je energije, agroizolacijski kolektorji.

06

Tekstualni del

ZPN

	OBSTOJEČE	DOSEŽENO
	površina neto (m2)	površina neto (m2)
NAMEMBNOST PROSTORA		
peron	61,49	62,35
prostor za kontrolerja	9,72	9,72
prostor za mehanizacijo	81,79	81,79
igrišče	-	27
trgu	-	27
zunanja terasa	-	225,06
preddverje	-	70,14
preveri	-	5,92
sprejem	-	5,92
trgovina z darili	-	5,25
restavracija	-	101,97
dnevni prevoz	-	118,77
kopalnica za goste	-	35,06
umivalnica za zaposlene	-	13,64
ospredje	-	6
posoda	-	6
konyha	-	11,39
tároló	-	5,57
mosogató	-	5,48
števec	-	12,16
umivalnica za zaposlene	-	4,65
čajna kuhinja	-	4,01
sejna soba	-	9,77
kopirni stroj	-	4,74
dnevni prevoz	-	11,4
urad	-	20,99
shranjevanje	-	5,28
izvršilni urad	-	17,21
POVRŠINA SKUPAJ:	153,00	914,24

OPOMBA: Natečajniki poljubno dodajajo predvidene prostore.

SPN

	OBSTOJEČE	DOSEŽENO
	površina neto (m2)	površina neto (m2)
NAMEMBNOST PROSTORA		
peron	58,17	58,17
servisna ploščad 1	8,2	8,2
stopnišče 1	22,89	22,89
servisna ploščad 2	8,12	8,12
stopnišče 2	24,41	18,17
skladišče 1	15,73	13,45
skladišče 2	14,56	26,74
shramba 1	2,13	6,75
bar	16,09	11,4
kuhinja	16,63	13,16
shramba kuhinje	5,91	3,69
reševalna postaja	11,85	15,77
vhodni prostor	16,77	94,56
blagajna	1,44	10,2
m. stranišče	10,09	14,9
ž. stranišče	5,28	13,9
hodnik	41,36	36,12
garaža	166,92	197,46
garderoba za osebje	14,12	15,26
delavnica	27,13	24,87
shramba 2	10,24	-
skladišče 3	22,74	-
strojnica	87,38	88,16
skladišče 4	8,84	16,4
pisarna	8,52	20,35
nadzorna soba	7,22	7,22
servisna ploščad 1	7,92	8,29
servisna ploščad 2	8	8,19
dvigalo		6,92
terasa		57,85
servisna ploščad 6		7,13
servisna ploščad 5		8,52
razgledna terasa		153,32
vhodni prostor		177,88
najemnik		22,95
restavracija		46,7
garderoba za osebje		6,57
stranišče brez ovir		5
sejna soba		14,41
zuhanja rampa		59,61
odprta terasa		156,4
razgledna terasa		126,06
bar shramba		18,15
shop		11,11
ospredje sedežnice		65,15
servisna ploščad		68,39
ploščad sedežnice		49,35
nadzorna soba		13,27
POVRŠINA SKUPAJ:	648,66	1837,13

OPOMBA: Natečajniki poljubno dodajajo predvidene prostore.

GZR

	OBSTOJEČE	DOSEŽENO
	površina neto (m2)	površina neto (m2)
NAMEMBNOST PROSTORA		
vhod	6,61	13,64
sanitarije - zaposleni	2,09	23,36
predsoba	1,37	-
kopalnica - zaposleni	4,58	-
skladišče	5,31	4,58
gostišče	54,04	-
kuhinja	29,45	59,5
hodnik v nadstopju	6,78	
soba za zaposlene 1	10,93	12,75
soba za zaposlene 2	12,18	12,75
soba za zaposlene 3	12,36	12,75
soba za zaposlene 4	8,32	12,75
bar	-	32,47
restavracija	-	55,68
zimski vrt	-	35
pokrita terasa	-	76,35
terasa	-	312,03
ločena soba	-	25,86
koš za smeti	-	4,7
soba za zaposlene 5	-	12,75
soba za zaposlene 6	-	12,75
POVRŠINA SKUPAJ:	154,02	719,67

OPOMBA: Natečajniki poljubno dodajajo predvidene prostore.

NATEČAJ_CELOTNA ZASNOVA UREDITEV TURISTIČNO-GOSTINSKIH OBJEKTOV NA VELIKI PLANINI

OCENA VREDNOSTI INVESTICIJE

OBMOČJE	OCENJENA VREDNOST INVESTICIJE (€ brez DDV)	DOSEŽENA VREDNOST INVESTICIJE (€ brez DDV)
A1 - območje spodnje postaje nihalke	1 454 500,00	1 645 740,00 €
parkirišče na vzhodni strani (9.900,00m ²)	8 000,00	10 000,00 €
A2 - območje zgornje postaje nihalke	1 268 000,00	1 837 130,00 €
A3 - območje gostišča Zeleni rob	571 000,00	695 500,00 €
vmesna postaja sedežnice	10 000,00	10 000,00 €
končna postaja sedežnice	60 000,00	60 000,00 €
VREDNOST INVESTICIJE SKUPAJ:	3 371 500,00	4258370,00

REKAPITULACIJA SKUPAJ

Skupaj cena A1 (Tabela 1.) brez DDV	135.000,00 EUR
Skupaj cena A2 (Tabela 2.) brez DDV	150.000,00 EUR
Skupaj cena A3 (Tabela 3.) brez DDV	100.000,00 EUR
22 % DDV	84.730,00 EUR
SKUPAJ Z DDV	469.730,00 EUR