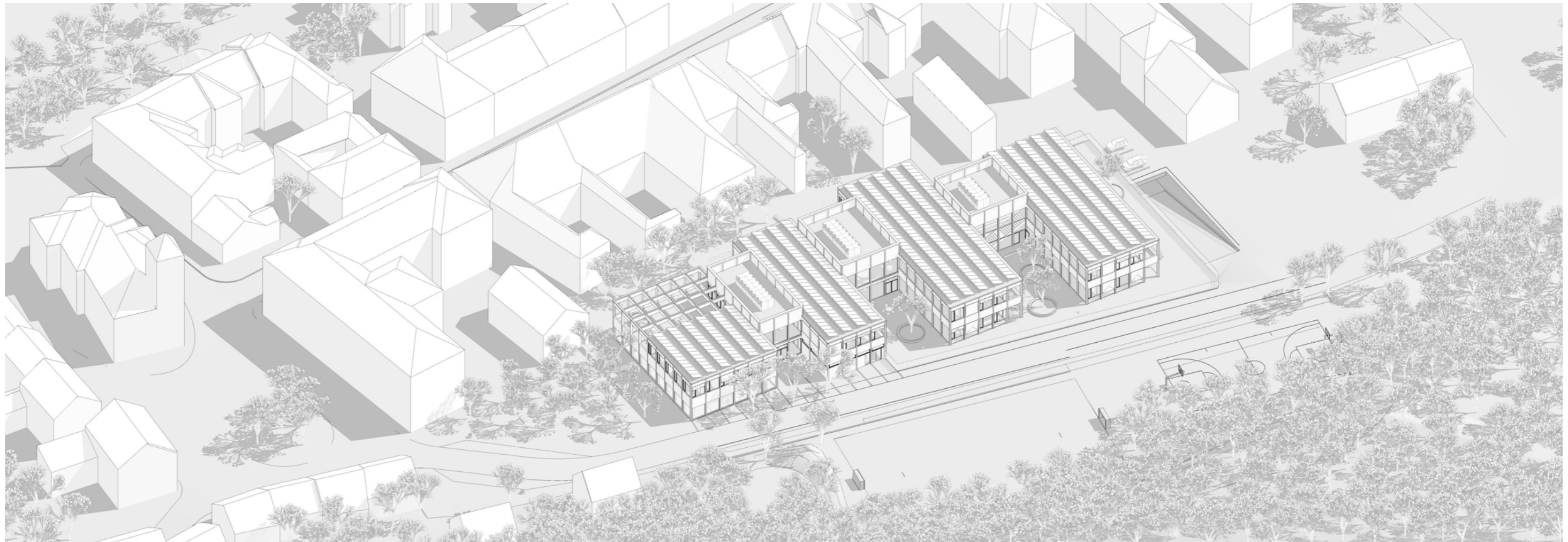


“All of the children of silence must be taught to sing their own song.”

(Thomas Gallaudet)

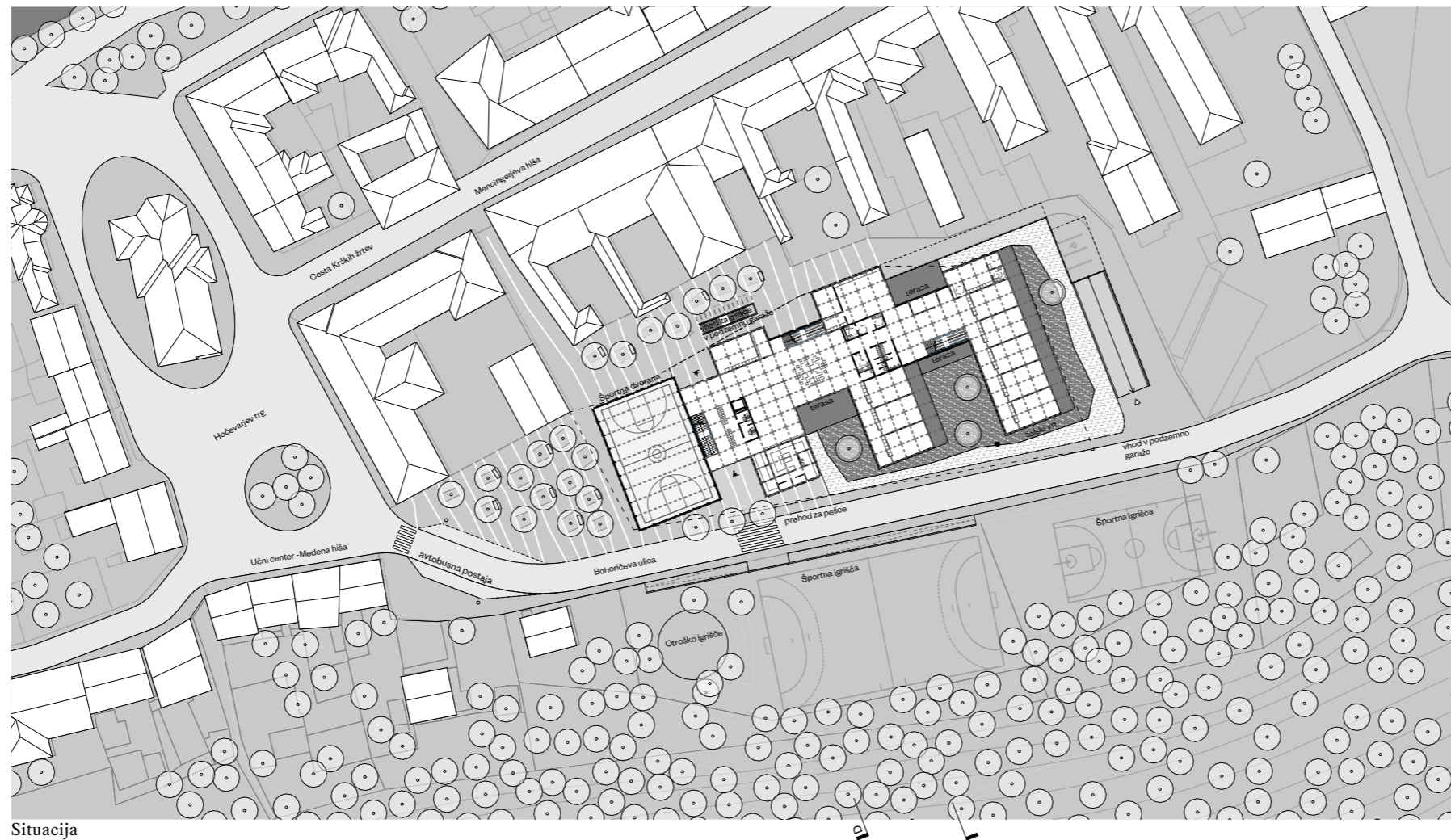




Aksonometrija območja oblikovanja

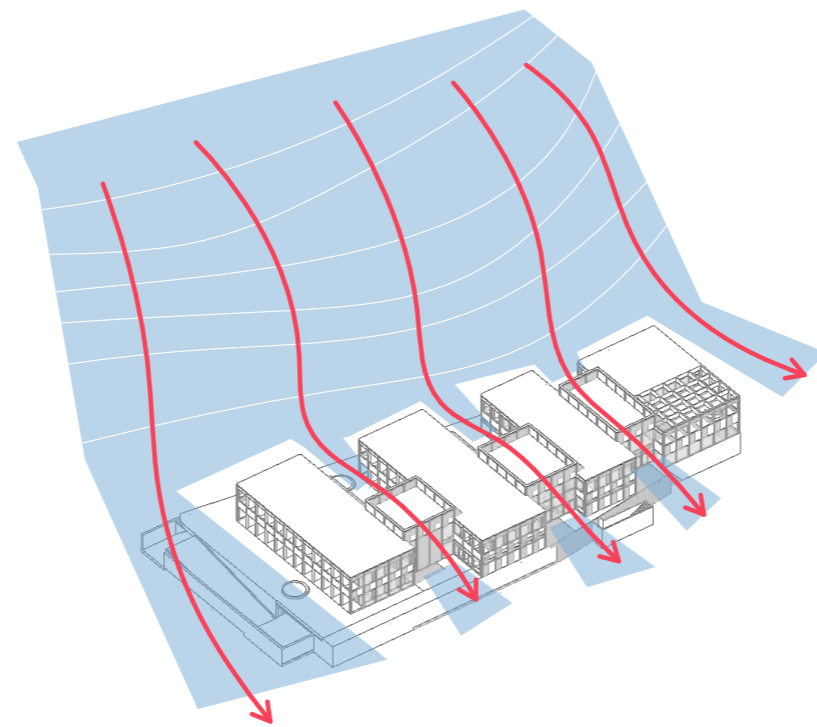
Šola je za otroke cel svet, še posebej za otroke s posebnimi potrebami. Naloga načrtovalca je, da šola postane pravo mini vesolje, kjer ima poleg prostorov, ki jih je ustvaril človek, glavno vlogo tudi narava.

- 1. Sodoben videz in velikost*
Arhitekturni videz stavbe je povsem sodoben, njeno urbanistično vedenje pa je v skladu s strukturo majhnega mesta.
- 2. Ustrezen in ekonomičen program*
Večnamenski program, ki ustreza funkcionalnim potrebam in po možnosti prihrani prostor.
- 3. Dobra osvetlitev in velik šolski vrt*
Dobro osvetljena pročelja in prostorni vrt, ki obkroža šolo, so posledica prihranka prostora in ločitve od množice (hiš).
- 4. Pregledna in prilagodljiva notranjost*
Od znotraj je šola popolnoma pregledna, se prilagaja potrebam in jo je mogoče enostavno preurediti.



Situacija

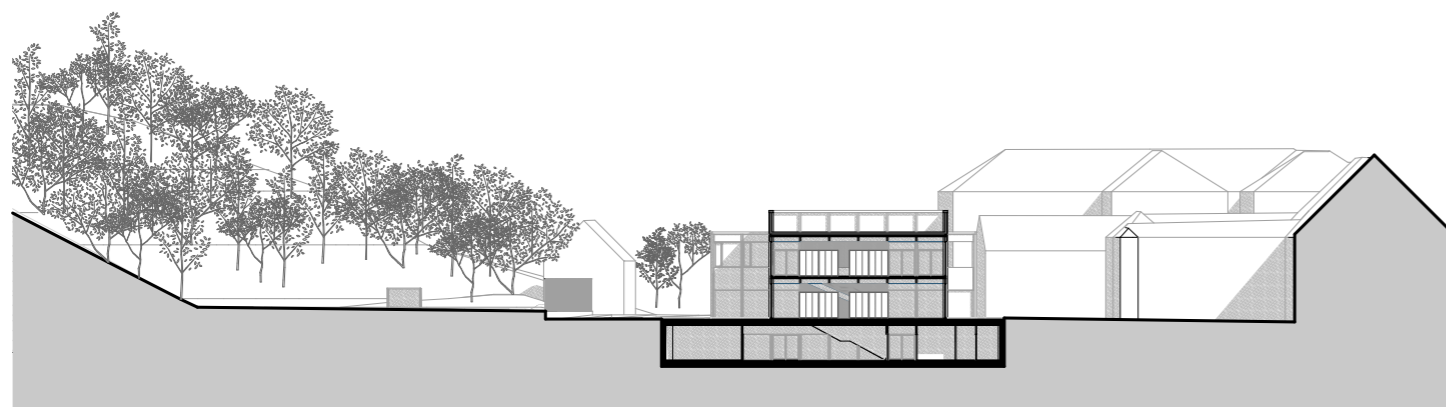
Za staro mestno jedro in vzhodno stran stavbe je značilna zaprta mestna pozidava z dvorišči, ki so obrnjena proti gozdnatemu pobočju na zahodu, in športnim igriščem ob vznožju pobočja. V strukturi majhnega mesta je izobraževalna ustanova nujno večji element kot njena okolica, vendar ji ustrezna členitev pomaga, da se vključi v okolico. Na obstoječo strukturo zgrajenih stavb se bomo odzvali s podobno prečno pasovno členitvijo.



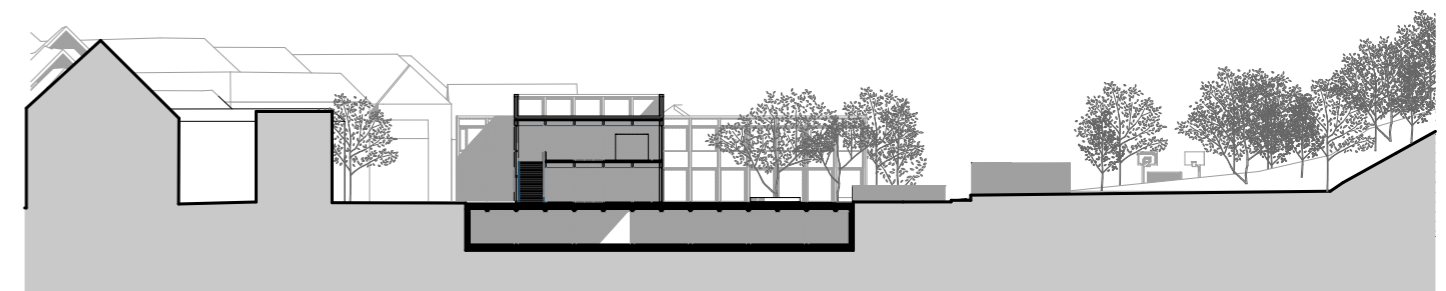
Povezava z zelenim pobočjem

Členitev ustvarja dovozne poti in dvorišča, pri čemer so večja dvorišča na zahodu obrnjena proti hribu, manjše dovozne poti na vzhodu pa so usmerjeni proti stanovanjskim stavbam. Dvorišča na zahodni strani so namenjena zelenim površinam, ki se tudi spušča s pobočja, njihova prednost pa je, da hrup otrok ne moti stanovalcev stanovanjskih objektov na vzhodni strani.

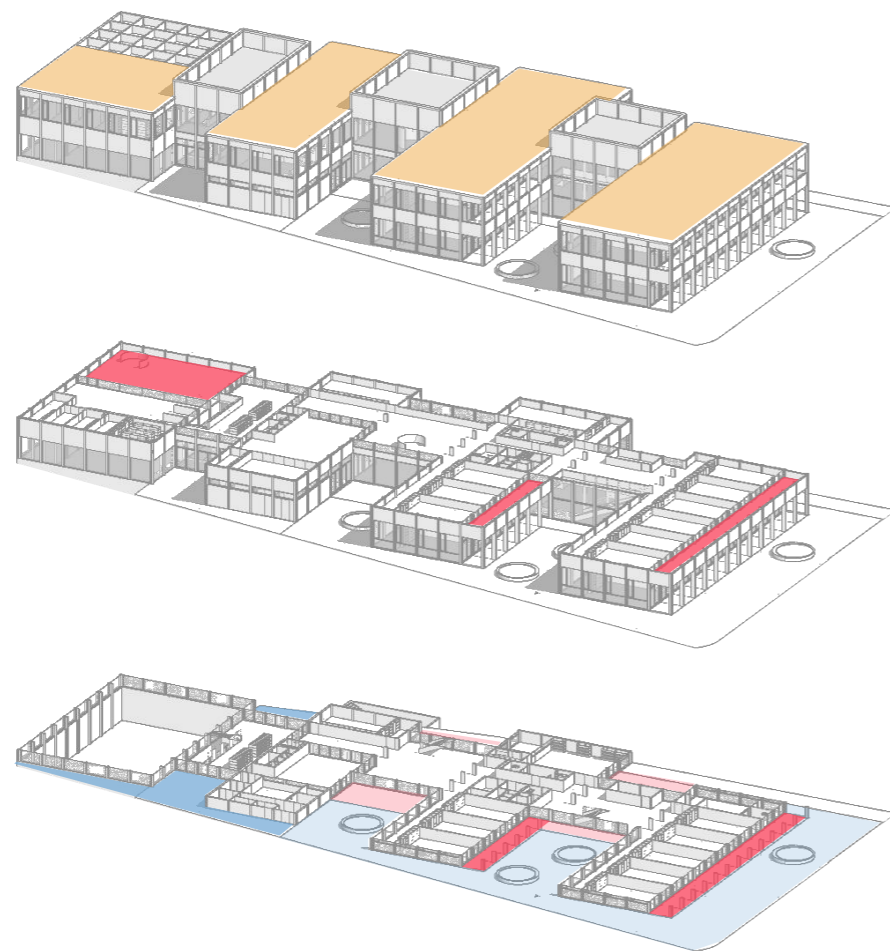
Stavba ima tri etaže: klet, pritličje in nadstropje. Nadzemna gradnja bo ostala znotraj obrisov navedenega gradbišča. Podzemna garaža se, ob izkoriščanju možnosti, ki jo ponujajo predpisi, nadaljuje v južni smeri do meje parcele, tako da se morebitna dodatna podzemna garaža nanjo enostavno priključi.



Prerez b4 čez del objekta



Prerez b5 čez del objekta

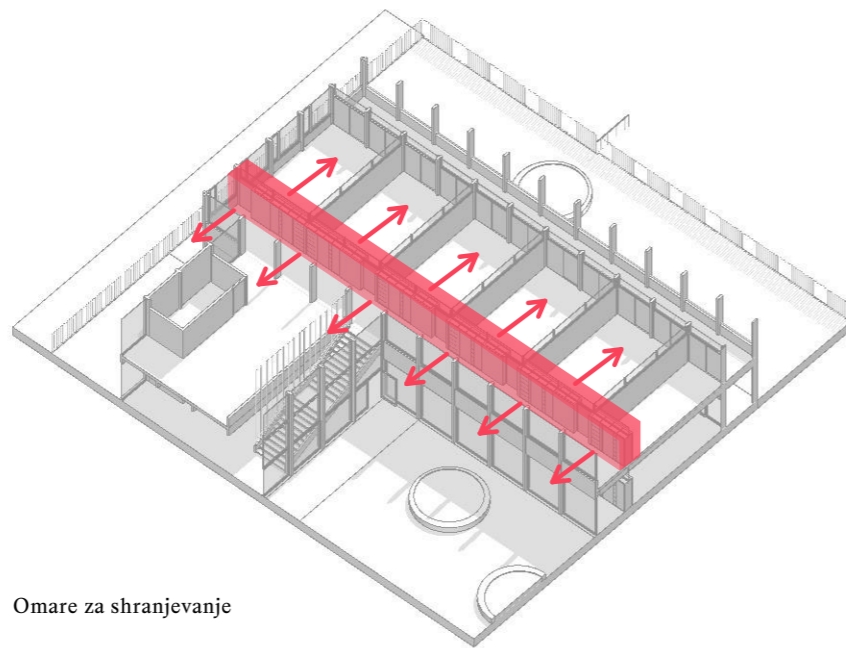


Zunanje funkcije

- pokrita terasa
- terasa
- javni trg
- šolski vrt
- sončna celica
- strojništvo

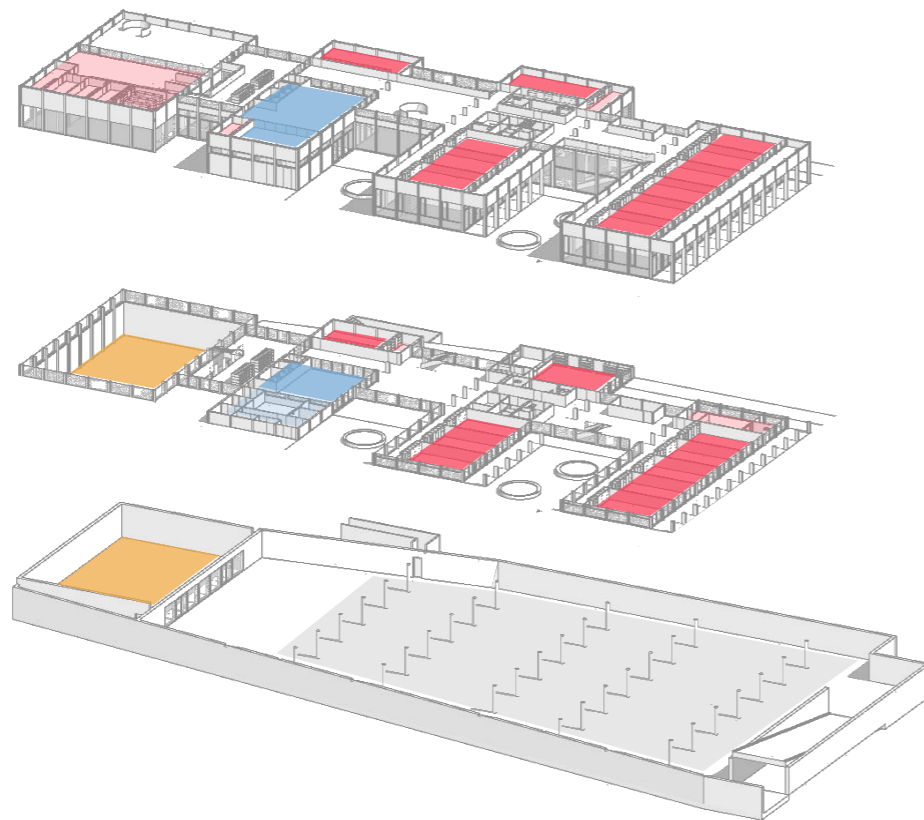
Predlagani program prekorači zmožnosti gradbišča in z njegovo izvedbo skoraj nebi bilo zunanjega prostora (otroško igrišče in vrt) ter malo možnosti za členitev in ustrezno osvetlitev stavbe

Zavedajoč se pomembne vloge, ki jo ima šolski prostor na prostem v vzgojno-izobraževalni metodologiji danega tipa šole, smo poskušali čim večjo površino oblikovati kot dvorišče ali vrt. V ta namen smo racionalizirali prostorski program: ob upoštevanju dimenzij, ki so potrebne za dobro delovanje, menimo, da je zagotovljene talne površine običajno mogoče zmanjšati za 10 %. To pomeni tudi znatne prihranke pri gradnji in vzdrževanju (nižji stroški gradnje, manjši zračni prostor za ogrevanje in manjša površina za čiščenje).



Omare za shranjevanje

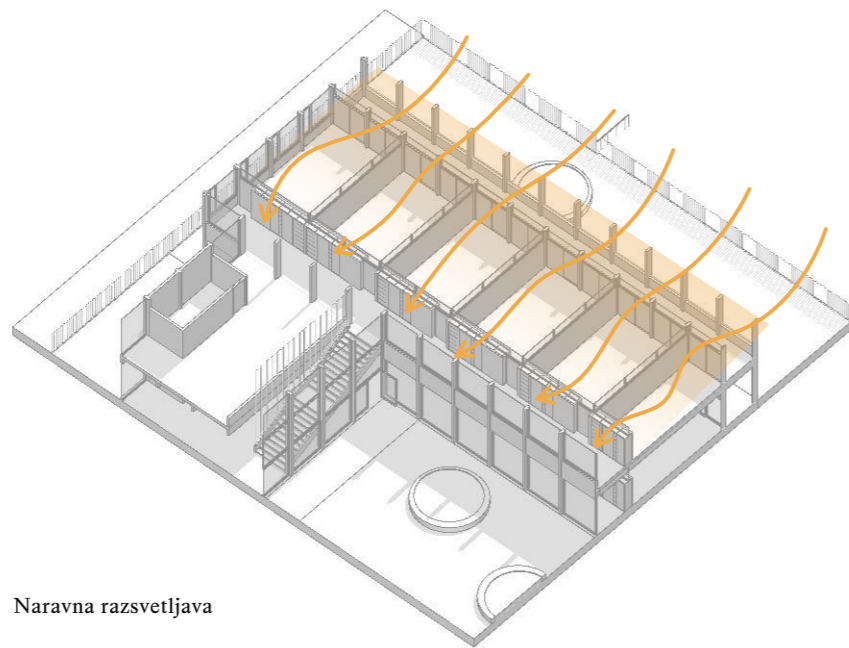
Da bi dodatno prihranili prostor, bo večina skladiščnih prostorov nadomeščena z nizom omar za shranjevanje. S tem se dejanska površina za shranjevanje (dolžina omarice) ne zmanjša, vendar se odpravi nepotreben hodnik v prostoru. Prednost omar za shranjevanje, ki se odpirajo s hodnika, je v tem, da jih je v nasprotju s prostorom za hrambo, mogoče poljubno tematizirati, so bolj pregledne in jih je lažje vzdrževati urejene. Na ta način hodnik postane večnamenski, prostor za manipulacijo, ki se uporablja pri uporabi omaric, pa je tudi uporaben del skupnega prostora.



Funkcije

- izobraževanje
- prostor, ki podpira izobraževanje
- kulturne funkcije za najem
- kulturne funkcije za najem - servisna soba
- šport
- podzemna garaža

V središču šole je mreža skupnih prostorov, ki povezujejo različne funkcije, od povezovalnih kril, ki se širijo v živahno množico prostorov, do pešpoti, ki vodijo do učilnic, vse v enotnem povezanem prostoru. Etaži sta povezani s stopnišči v povezovalnih krilih, stopnišče v avli pa se spušča tudi v kletni nivo, skupaj z dvigalom brez ovir ob njem. Obe nadstropji sta ponekod povezani z galerijami, kar krepi občutek pripadnosti enotni šolski skupnosti. Ta dvonivojski prostor je tudi učno okolje, prostor za sodobne učne metode in druženje, prostor za pristočasne in raziskovalne dejavnosti, s sanitarijami in številnimi kotički, kjer se lahko srečujejo manjše skupine različnih velikosti in se v bogatem notranjem svetu med učilnicami in šolskim vrtom na igriv način učijo različnih veščin.



Naravna razsvetljava

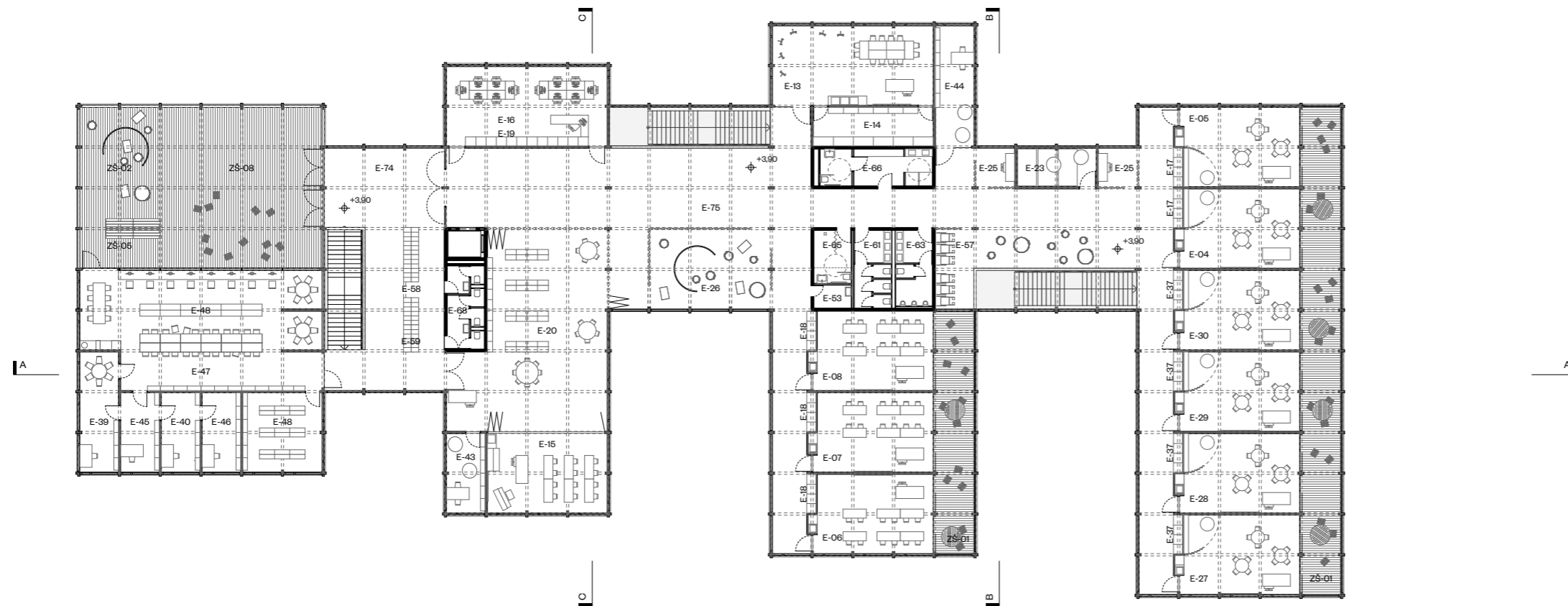
Cilj je bil, da bi bila celotna šola, vključno z zaprtimi prostori, vidna kot celota, zato pod stropno konstrukcijo na vrhu vsake pregradne stene poteka stekleni hodnik, ki omogoča pogled na celotno notranjost in razprši svetlobo tudi v notranje prostore. Sanitarije in kopalnice seveda niso del sistema transparentnega prostora.



Prilije

Šola je proti novemu trgu obrnjena s stekleno steno vgrajene (poglobljene) telovadnice, tako trg samodejno postane galerija telovadnice, poleg vizualne povezave pa ločeno stopnišče vodi iz širokega javnega prostora do garderob.

Nismo videli smisla v tem, da bi se tribuna spuščala s trga, saj se le-ta ne more spustiti na nivo tal telovadnice in bi bila »slepa« niša, katere odvodnjavanje in čiščenje bi bil tudi problem. Namesto tega je na trgu nameščen element za sedenje, ki deluje kot agora.



Prvo nadstropje

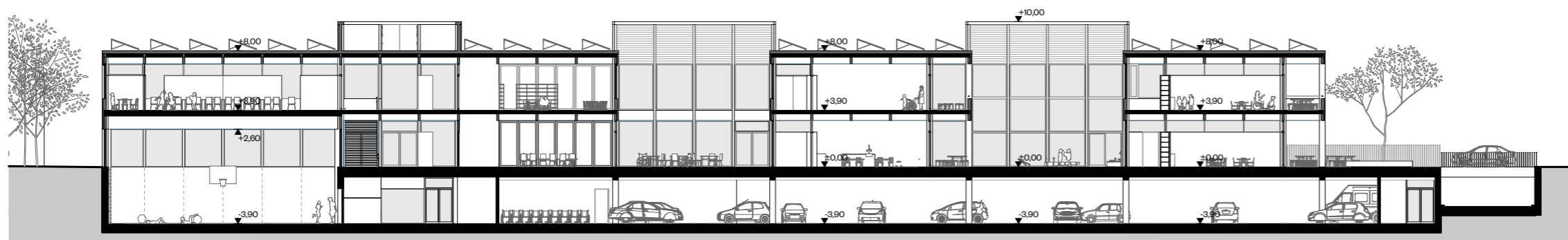
Učiteljski in upravno administrativni prostori so nad telovadnico, zraven pa je velika terasa, tako da se učencem ni treba spuščati z zgornjega nadstropja na vrt, da bi se nadihali svežega zraka. Na veliki terasi se nahajajo tudi zunanje multisenzorske funkcije. Za telovadnico se nahaja galerijsko urejena avla šole, ki je prehodna in dostopna z ulice in trga. Na južni strani avle, ki je težišče šole, je v pritličju kuhinja z jedilnico in v prvem nadstropju pa knjižnica in učilnica za glasbeno umetnost. Oba prostora sta večnamenska, jedilnica je primerna za manjše dogodke, knjižnica (zlasti v kombinaciji z učilnico za glasbeno umetnost) pa za večje dogodke, tudi za zunanjo uporabo.

Učilnice so razporejene v prečnih traktih, vsaka ima svojo pokrito teraso, pritlični prostori pa imajo tudi neposredno povezavo z vrtom. Učilnice za prvo triletje so v osrednjem traktu v pritličju, učilnice za drugo in tretje triletje so v prvem nadstropju, specialne učilnice pa so razporejene po obeh nadstropjih.

Zaključke prečnih traktov na vzhodni strani zapirajo strokovne učilnice (v pritličju učna kuhinja oz. učilnica za gospodinjski pouk in učilnica za tehniko, v nadstropju multimedijška učilnica in učilnica za likovni pouk). Učilnica za tehniko ima tudi svojo teraso.

Multisenzorski prostor je živahen del stavbe, ki se lahko v primeru zasedenosti zapre z zavesami. Prostori za manjše funkcije (svetovanje, terapija, prostor za sprostitev in individualno delo) so razpršeni po različnih delih šole.

Učno stanovanje, ki se nahaja na najbolj zaščitenem, na jugovzhodnem vogalu objekta, ima lastno pokrito teraso in vrt ter lasten zunanji vhod.



Prerez A-A



naravno staranje zunanjega lubja



polirana betonska tla



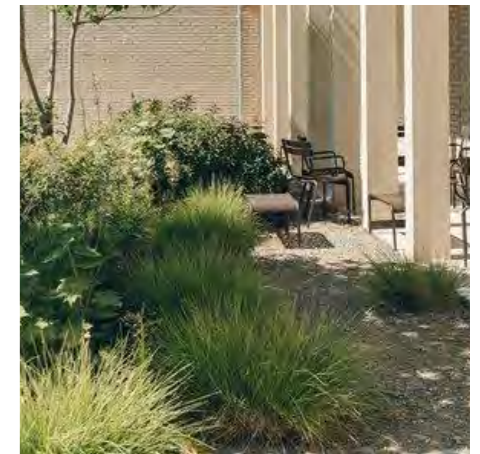
platnene rolete



vidna struktura lesa



zaščiten spodnji pas / odprt vrh



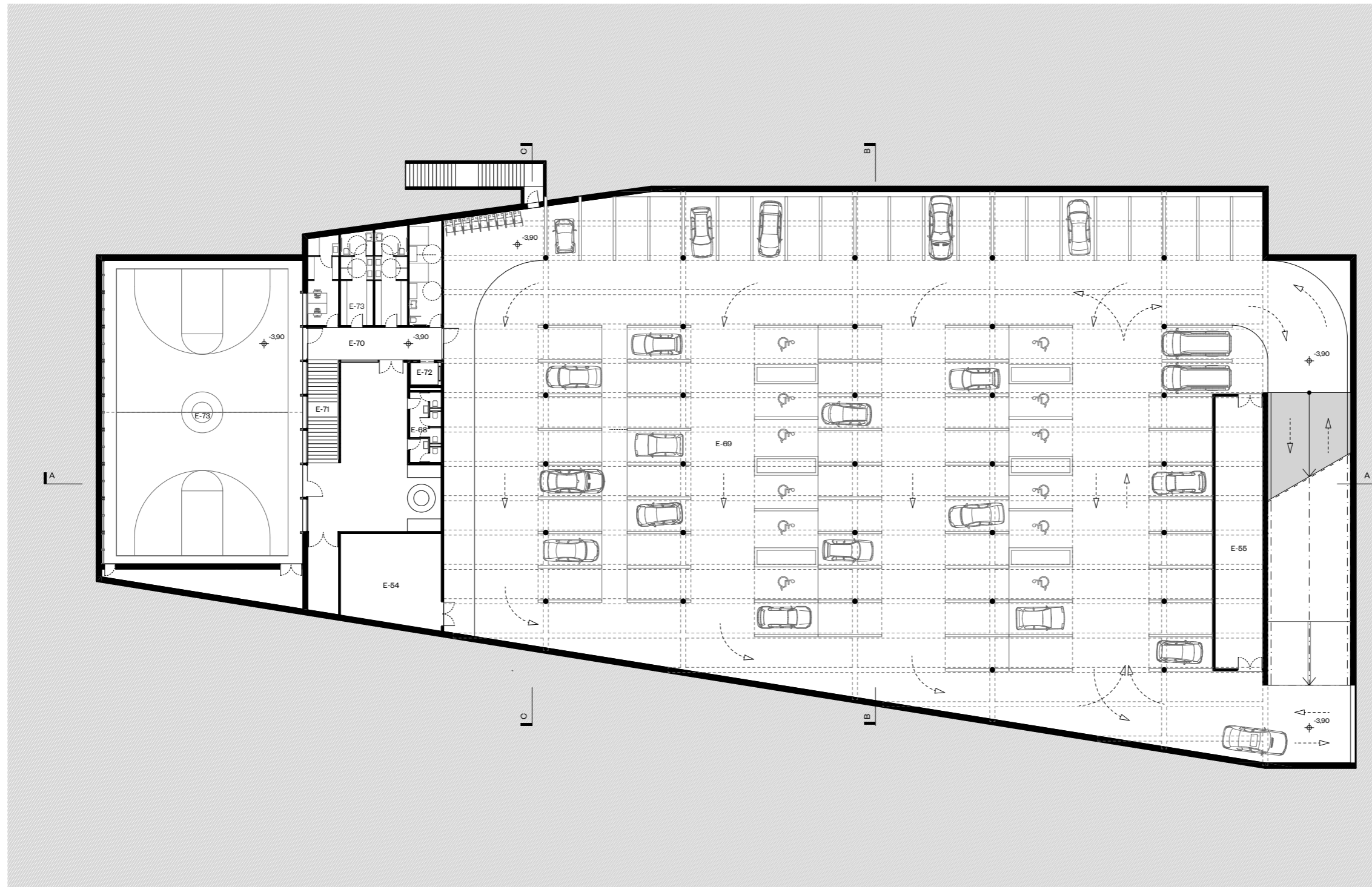
zeleni šolski vrt

Z racionalizacijo funkcij nastala manjša stavba z dobro opredeljenim tlorisom, je skladnejša z manjšim mestom, lažje se lahko razčleni in obdajajo jo ustrezno velika in dobro uporabljiva dvorišča in vrtovi.

Šola z leseno konstrukcijo in leseno oblogo deluje kot lesena konstrukcijska igrača za sestavljanje. Visokokakovosten in trpežen les sčasoma naravno posivi in dobi svojo končno barvo. Ker ni barvanja, ni amortizacije barve in ni potrebe po stalnem obnavljanju.

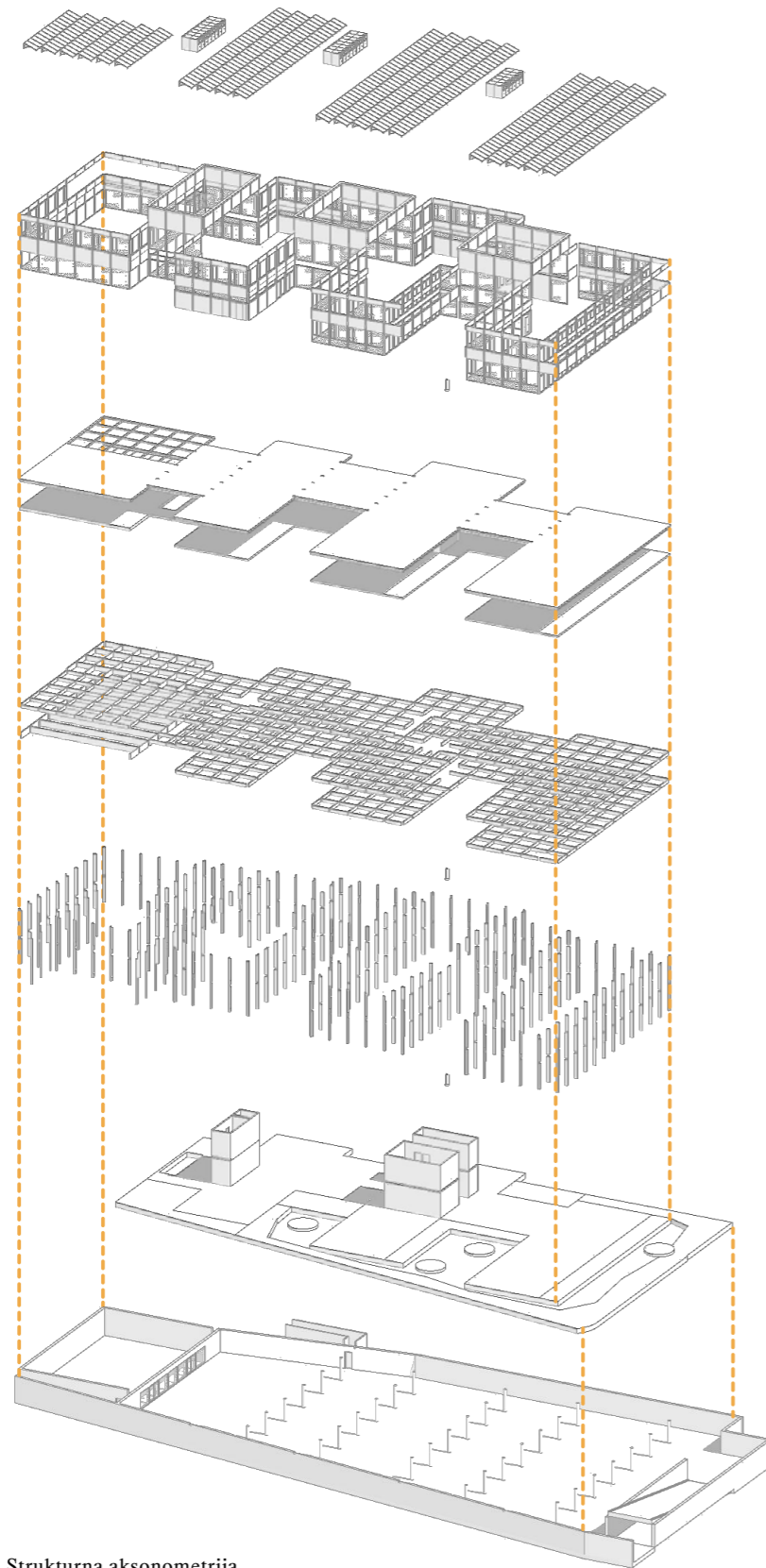
Dobro zaznavna modularnost in strukturiranost objekta nakazujeta predvidljivost in varnost za družine, ki se spopadajo s težavami, prevlada lesa daje občutek toplote in domačnosti, naravnosti in človeškosti, mobilna oprema pa krepi igrivost in vedno znova obnavljajoč se značaj.

V učilnicah so lesene talne obloge, v tehnološko obremenjenih prostorih in v skupnih prostorih kjer je večja obremenitev tal, načrtujemo položiti brušeni beton, v notranjih prostorih z manjšo obremenitvijo tal (kabineti) pa so lesene talne obloge.



Klet

Predhodno proizvedena kvadratna mreža velikosti 270x270 cm, je zasnovana za montažo, preprosto in hitro gradnjo ter enostavno preureditev, prav tako ustreza potrebam parkirišča in se lahko uporablja tudi kot osnovna enota za različne prostore. Temu rastru je prilagojen tudi sistem nosilne konstrukcije in razporeditev predelnih sten.



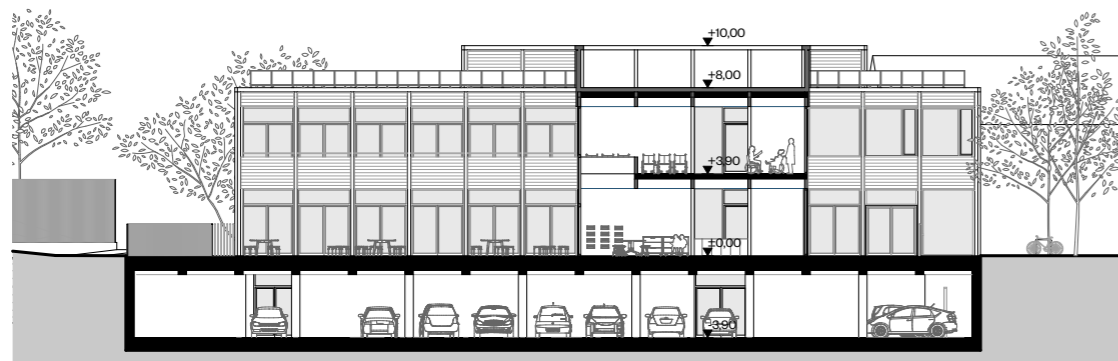
Strukturna aksonometrija

Kletna etaža je monolitna armiranobetonska konstrukcija z monolitno armiranobetonsko ploščo, kar je najbolj racionalna rešitev pod površino. Nad površino je nosilna konstrukcija iz montažnih lepljenih lesenih okvirjev, širokih po 270 cm, z naslednjimi razponi: telovadnica 1620 cm, avla 810 cm, trakt s skupnimi prostori in povezovalni trakti 1080 cm, trakt z učilnicami 1350 cm.

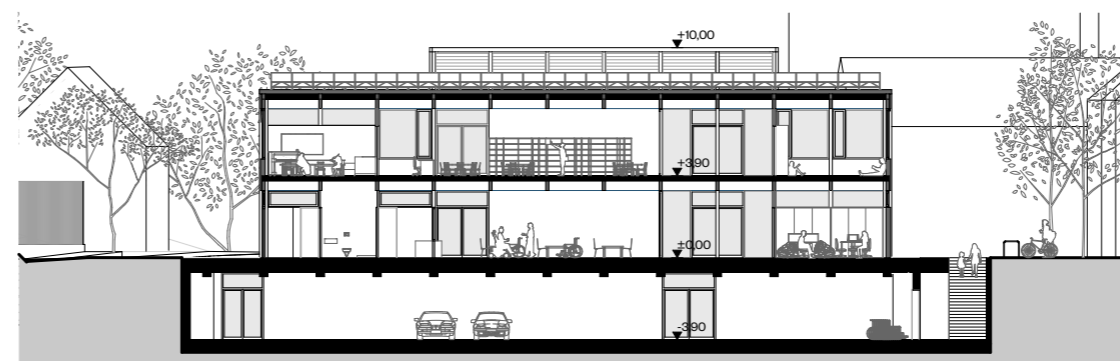
Za plošče nad tlemi se izdelata mreža iz lameliranih tramov v rastru po 270x270 cm, na katero se položijo plošče iz lesno-betonskih kompozitnih plošč. Vgrajene predelne stene prav tako ustrezajo rastru 270 cm.

Stavba je ojačana s tremi armiranobetonskimi stebri, ki zajemajo vodne bloke in dvigalo.

S protipožarnega vidika je pasovni kompleks možno enostavno razdeliti, zahvaljujoč trem stopniščem pa je evakuacija na dvorišča hitra iz kateregakoli dela šole.



Prerez B-B



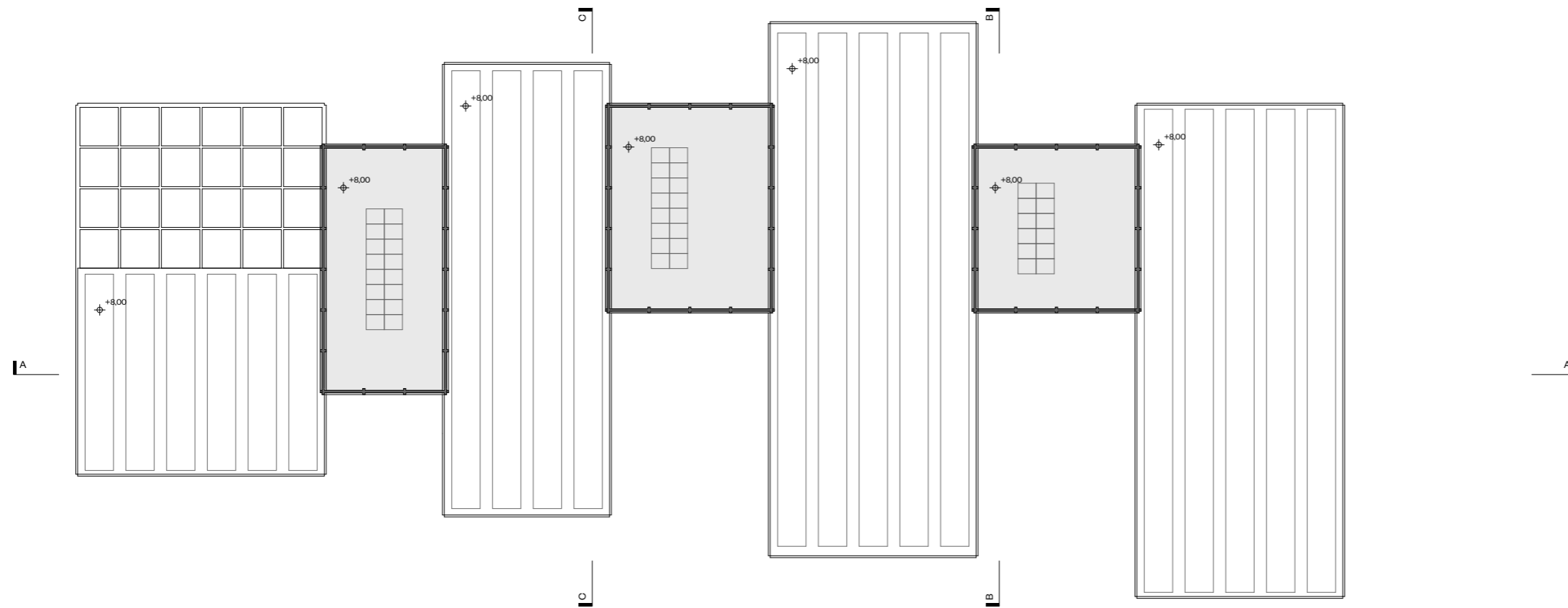
Prerez C-C

Konstruktivni sistem velikega razpona omogoča svobodno oblikovanje in preurejanje notranjega prostora. To je možno narediti na dva načina. Po eni strani je na načrtovanih lokacijah mogoče sosednje prostore občasno povezati s premičnimi pregradnimi stenami (knjižnica-učilnica za glasbeno umetnost, jedilnica-večnamenski prostor ali po potrebi možnost združitve nekaterih parov učilnic v večje učne prostore). Po drugi strani so tudi fiksne pregradne stene montažne narave in jih je po potrebi mogoče z lahkoto predelati.

Sistem karnis za zavese, ki je pritrjen na stropni raster, omogoča postavitev začasne pregrade v večnamenskem prostoru, s čimer je mogoče enostavno ograditi multisenzorski prostor in kjer koli ustvariti koticke z zavesami za individualno delo ali za manjše skupine. Zavesa je akustična zavesa z visoko stopnjo dušenja zvoka. Zavesa je lahko štiristranska (ustvarja temen prostor) ali tristranska (ustvarja osvetljen prostor) s stekleno sprednjo stranjo.

Tudi v učilnicah se lahko s pregradami iz zavesami ustvarijo koticke, to so četrtkrožni prostori, ki jih je mogoče urediti v katerem koli od treh kotov prostora oz. učilnice.

Ob upoštevanju sodobnih učnih metod se lahko oprema prilagodi različnim, manj formalnim načinom prenosa znanja. Sodobni sistemi senzorske razsvetljave zagotavljajo enakomerno osvetlitev na vsaki točki v vseh učilnicah.



Raven strehe

Stavba je opremljena z okolju prijaznim in trajnostnim strojnimi in električnim sistemom.

Za zagotavljanje potreb po toploti za ogrevanje in hlajenje bo vgrajen sistem zemeljske sondne toplotne črpalke ter izdelan sistem talnega ogrevanja in površinskega ogrevanja-hlajenja. Topla voda za uporabo se bo pripravljala v strojnici v bojlerjih (kotlih), ogrevani s sistemom toplotne črpalke.

Notranji prostori ustanove in prostori, ki potrebujejo povečano prezračevanje, bodo opremljeni s prezračevanjem z rekuperacijo toplote. Za kuhinjo in jedilnico, kopalnice in druge prostore bodo nameščeni ločeni sistemi. Za predgretje zraka, ki ga vsesavajo prezračevalne naprave, bodo nameščeni zemeljski toplotni izmenjevalniki. Prezračevalne enote so lahko nameščene na vrhu povezovalnih traktov (bočno pokrite in odprte na vrhu).

Na strehe prečnih traktov so nameščena polja sončnih kolektorjev. Odvečna proizvedena energija se shrani v baterije, ki delujejo kot UPS za polnjenje električnih avtomobilov in drugo rabo električne energije.

Načrtovana stavba je s tehnološkega in tudi okoljskega vidika posebej trajnostna, s skoraj ničelnimi energetskimi zahtevami.

Varčevanje z osnovno površino je prvi korak k okolju prijaznemu odnosu tako pri gradnji kot vzdrževanju.

Prednosti gradnje manjše stavbe je več zelenih površin, ni potrebno narediti toliko toplotne izolacije in tesnejša povezanost z naravo.

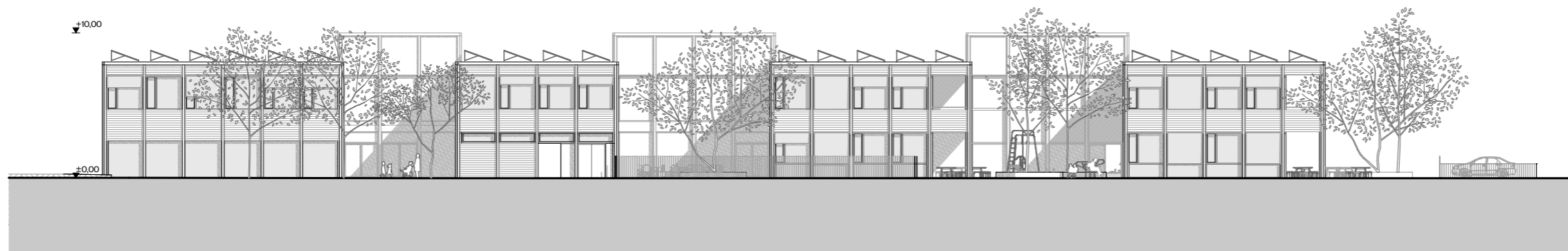
Trajnostno upravljanje z vodami vključuje zajemanje deževnice (sive vode), ki se uporablja kot mehka voda za urejanje okolice. Zbiranje in recikliranje deževnice na prostem ali kompostiranje ne le zmanjšuje onesnaževanje okolja, temveč z zavedanjem procesov spodbuja okoljsko ozaveščeno delovanje.

Ob ulici se možnost gradnje do regulacijske linije ne bo izkoristila, da bi se ohranil obstoječi drevored.

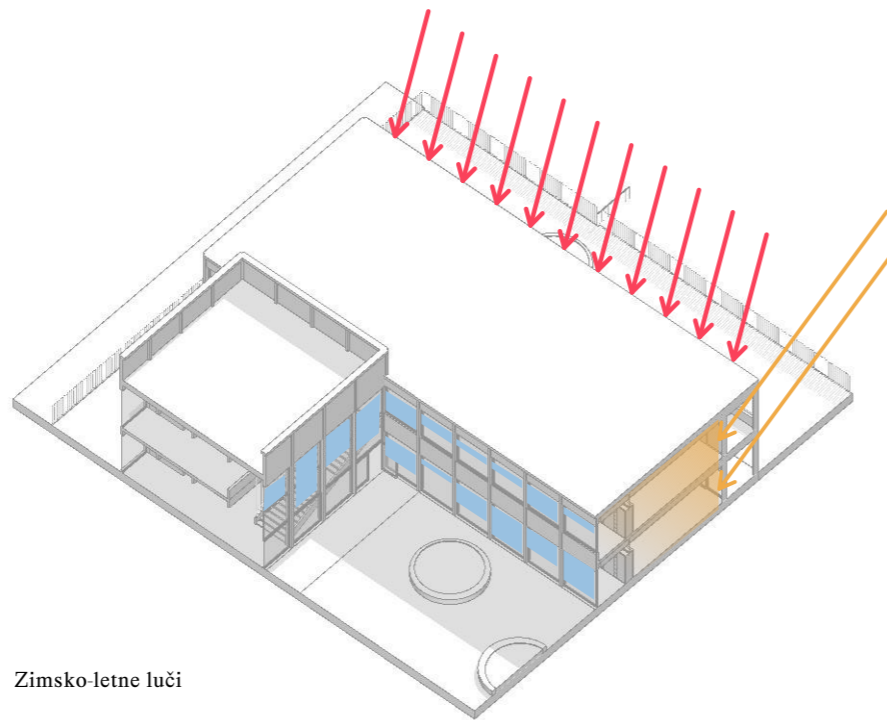
Material od porušениh objektov se ponovno uporabi kot dodatek k armiranobetonskim konstrukcijam (kletna etaža in ojačitveni stebri).

Nad površino je v ospredju montažna gradnja, kar pomeni hiter in čist proces gradnje, ki bo manj motil okoliške prebivalce, imel manjši vpliv na lokalni promet in veliko manjši ogljični odtis.

Značilen uporabljen material je les, ki med izdelavo ne le proizvaja, temveč tudi absorbira škodljive emisije in ga je ob pravilni uporabi mogoče v celoti reciklirati. Konstrukcijski les je smreka, najpogostejša vrsta v Sloveniji, z naravnim lepilom.



Zahodno pročelje



Zimsko-letne luči

V pasovnem zazidalnem kompleksu, razdeljenem z dvorišči, je v primerjavi s blokovno gradnjo, možno zagotoviti več osončenih fasadnih površin in prevladuje najugodnejša, to je južna umestitev oz. smer. Nizi učilnic so obrnjeni proti jugu, vzdolž njih poteka pas pokritih teras, ki poleti zagotavlja učinkovito senčenje, pozimi pa prepušča sončno svetlobo, tako da bodo velike zastekljene površine zagotavljale velik toplotni izkoristek. Zunanje senčenje je potrebno le na vzhodni in zahodni fasadi.

Sistem prozornih zasteklitev pod streho, ki enakomerno potekajo vzdolž fasade in nad pregradnimi stenami, omogoča intenzivno gravitacijsko prezračevanje in tako zmanjšuje potrebo po mehanskem prezračevanju.

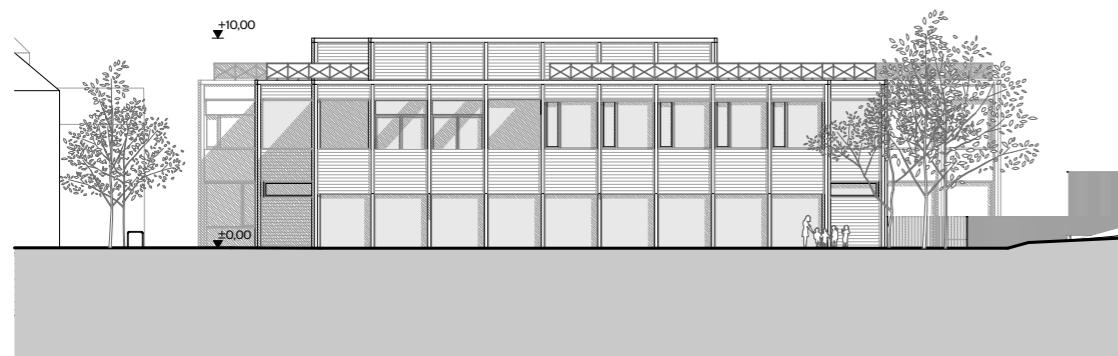
Za potrditev trajnostne gradnje priporočamo sistem DGNB, ki je skladen s standardi Evropske unije.

Novi trg je vstopno in čakalno območje šole, avla je za potopljeno telovadnico in je dostopno iz dveh smeri: z ulice in tudi s trga.

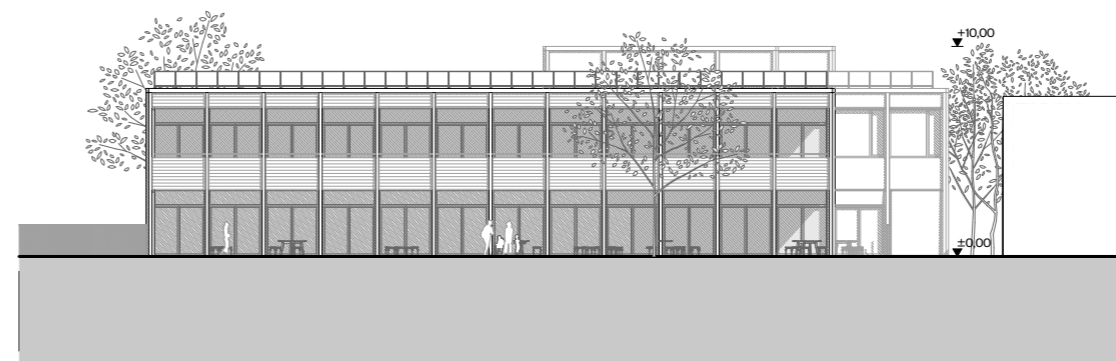
Ljudje, ki se do šole pripeljejo z avtomobilom, lahko do šole dostopajo z dvosmerne ulice. Klančina za spust v podzemno garažo je locirana na južni strani objekta, tako se z njo enostavno omogoči dostop tudi v naknadno načrtovano priključno podzemno garažo. Pri podzemni garaži smo izkoristili možnost, ki jo dajejo predpisi za večjo postavitev pod površino na južni strani, tako je na voljo 69 standardnih parkirnih mest, 12 parkirnih mest primernih za invalide in 2 parkirni mesti za dostavna vozila. Na površini so dodana le 3 parkirna mesta, da bi bil šolski vrt čim večji.

Avtobusno postajališče bo ob novem trgu, kjer bo tudi postajališče »poljubi in odpelji« (kiss and ride, tudi K+R). Ob stopnišču, ki vodi v podzemno garažo, je zunanja kolesarnica za 12 koles, v podzemni garaži pa je možno shraniti 30 koles. Na vseh etažah bo dovolj prostora za shranjevanje invalidskih vozičkov.

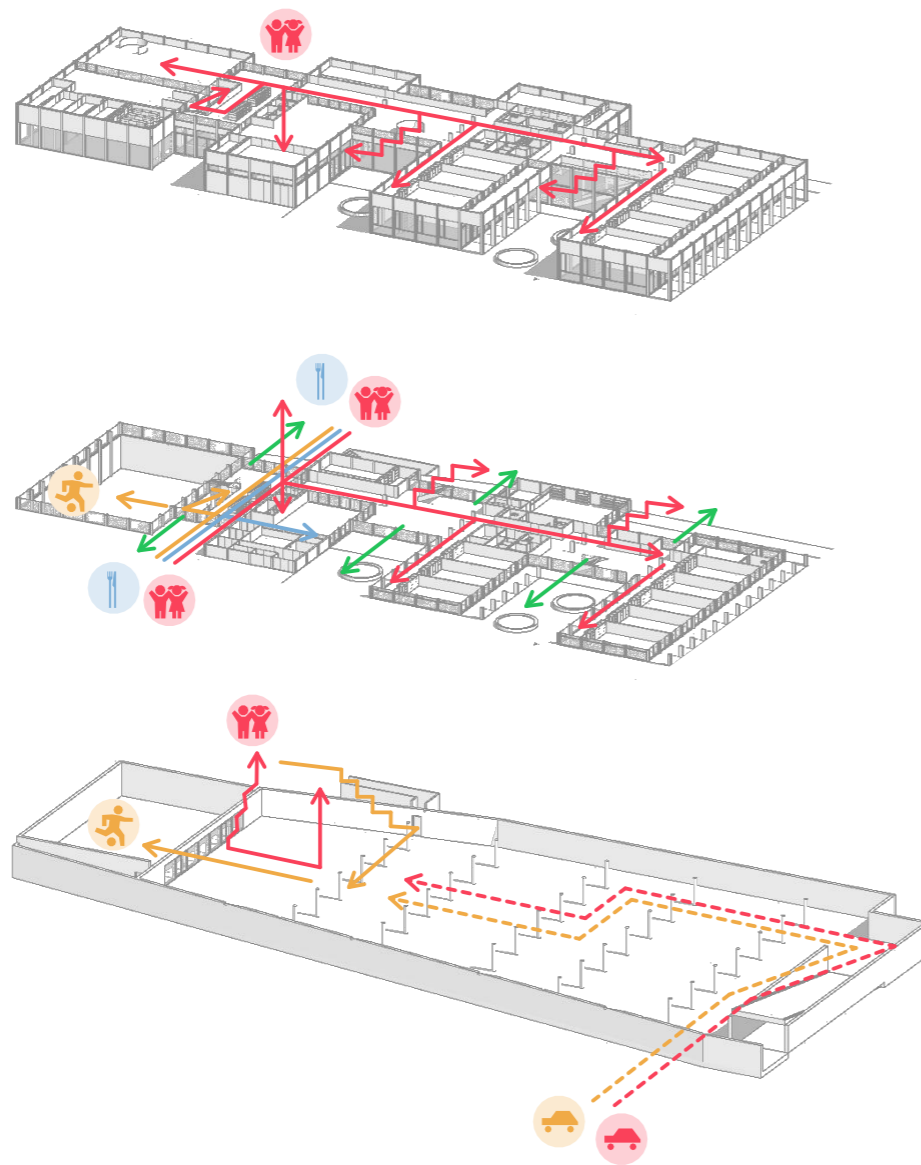
V primeru kuhinje nam zaradi sodobnih metod priprave in dostave ni treba ustvariti ograjenega servisnega dvorišča, s čimer se sprostí običajno neurejen prostor in za šolarje ostane večji vrt. Z občestnega parkirnega prostora ob kuhinji je v zgodnjih jutranjih urah mogoče v kuhinjo hitro prenesti dobavljeno blago in odstraniti odpadke, ne da bi se pri tem motilo okolico. Ostale šolske dostave se lahko uredijo v podzemni garaži.



Severna fasada



Južna fasada

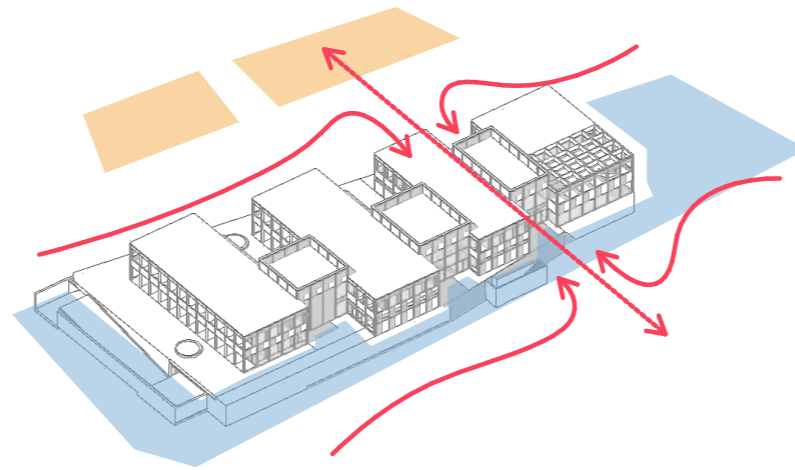


Prometne povezave

- šport- promet pešcev
- - - šport- avtomobilski promet
- kulturne funkcije za najem
- šola- promet pešcev
- - - šola- avtomobilski promet
- evakuacijska pot

Do telovadnice, ki je vgrajena v podzemno parkirno garažo, lahko uporabniki avtomobilov dostopajo iz podzemne parkirne garaže, poleg tega pa je na voljo tudi stopnišče, ki vodi navzdol s širokega javnega prostora v bližini novega trga.

Jedilnica v pritličju in knjižnica v nadstropju, kjer je mogoče organizirati manjše in večje dogodke, sta zunanjim uporabnikom enostavno dostopni skozi galerijsko avlo. Udeleženci prireditve v obeh nadstropjih lahko uporabljajo sanitarije v avli, kar omogoča, da prireditve potekajo brez motenja šole oz. pouka in tudi v primeru ko je šola zaprta. Za dogodke lahko poskrbi tudi kuhinja.



Povezava med trgov in športnim igriščem

Šola je z vseh strani obdana z javnimi površinami. Novi trg je glavno vstopno in čakalno območje šole, neposredni vhodi v šolo se odpirajo z ulice in širokega trga, neposredno od avle pa vodi prehod za pešce do športnih igrišč. Šola je proti novemu trgu obrnjena s stekleno steno vgrajene telovadnice, tako da trg samodejno postane galerija telovadnice, poleg vizualne povezave pa se iz širokega trga v garderobe spusti ločeno stopnišče. Nismo videli smisla v tem, da bi se tribuna spuščala s trga, saj se le-ta ne more spustiti na nivo tal telovadnice in bi bila »slepa« niša, katere odvodnjavanje in čiščenje bi bil tudi problem. Namesto tega je na trgu nameščen element za sedenje, ki deluje kot agora.

Javne površine okoli objekta so tlakovane s tlakovci v obliki manjših kock, razdeljenimi s svetlimi pasovi. Pasovi nadaljujejo 270-centimetrski raster stavbe, vendar ne v geometrijskem zaporedju, temveč poravnane s pomembnimi točkami mestnega jedra (vogali stavb, parcelne meje), s subtilnimi prelomi, značilnimi za staro parcelno strukturo.

Šolsko poslopje z južne in zahodne strani obdaja prostoren, varovan šolski vrt. Šolski vrt je zaradi pasovne pozidave razdeljen na tri dvorišča, ki pa so povezana tudi na zahodni strani. Prvi dve dvorišči sta neposredno povezani z večnamenskim prostorom, tretje dvorišče pa je bolj mirno. Na dvorišču blizu vhoda je tudi terasa jedilnice, na zeleni površini pa je prostor za piknik. Osrednje dvorišče je opremljeno z igrali, saj sem gledajo pokrite terase prvega trimesečja, tako da se lahko uporablja tudi kot zeleno igrišče. Skrajni južni del vrta ni več povezan z večnamenskim prostorom, zato je mirnejši od ostalih dveh, nanj gledajo pokrite terase posebnih učilnic, najbolj zaščiten jugovzhodni kotiček vrta pa pripada učnemu stanovanju.

Del šolskega vrta, ki se navezuje na igrišča, je tlakovan, preostali del je po možnosti zelenica. Ker je spodaj podzemna garaža, so za drevesa narejene ograde, na robu katerih je mogoče posedeti.

Na južnem koncu lahko zapeljete ob klančini, ki vodi do podzemne garaže, in pridete do zadnjih stavb mestnega jedra.



"All of the children of silence must be taught to sing their own song."
(Thomas Gullander)

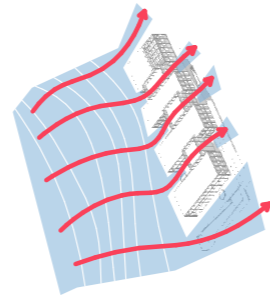
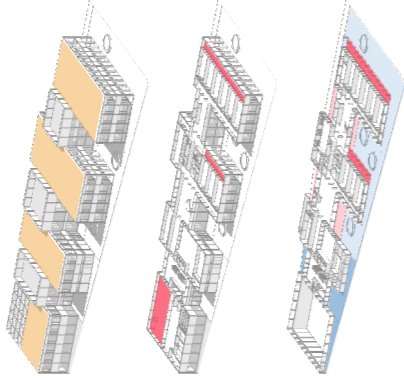
Šola je na ohranilo cel svet. An ohranilo za otroka in ohranilo svetovani. Naloga nadzornika je, da šola postane pravo mini vesolje, kjer ima poleg prostorov, ki jih je ustvaril človek, glavno vlogo tudi narava.

Cilji:

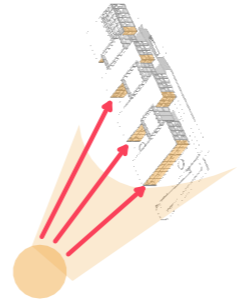
1. Ustvariti idejo in načrtovanje - Arhitekturni vidiki, vse, kar je povezano s sodobnim, rjano, uravnoteženo vedno pa je v skladu s strukturo majhnega mesta.
2. Ustvariti idejo, vedno pa je v skladu s strukturo majhnega mesta, ki ustvarja funkcionalni prostor in priložnosti priložnosti.
3. Dobro svetlobo in velik, celik vrt - Dobro svetlobo priložnosti in prostora vrt, ki človeka čuti, in priložnosti priložnosti priložnosti priložnosti (Hil).
4. Pregledna in prilagodljiva notranjost - Od zornih je šola popolnoma pregledna, se prilagaja priložnosti in priložnosti priložnosti priložnosti.

Zunanje funkcije

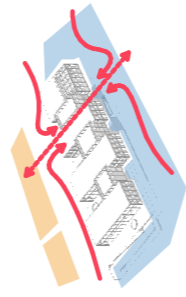
- pokriva terasa
- terasa
- javni trg
- šolski vrt
- sončna celica
- strojno tlo



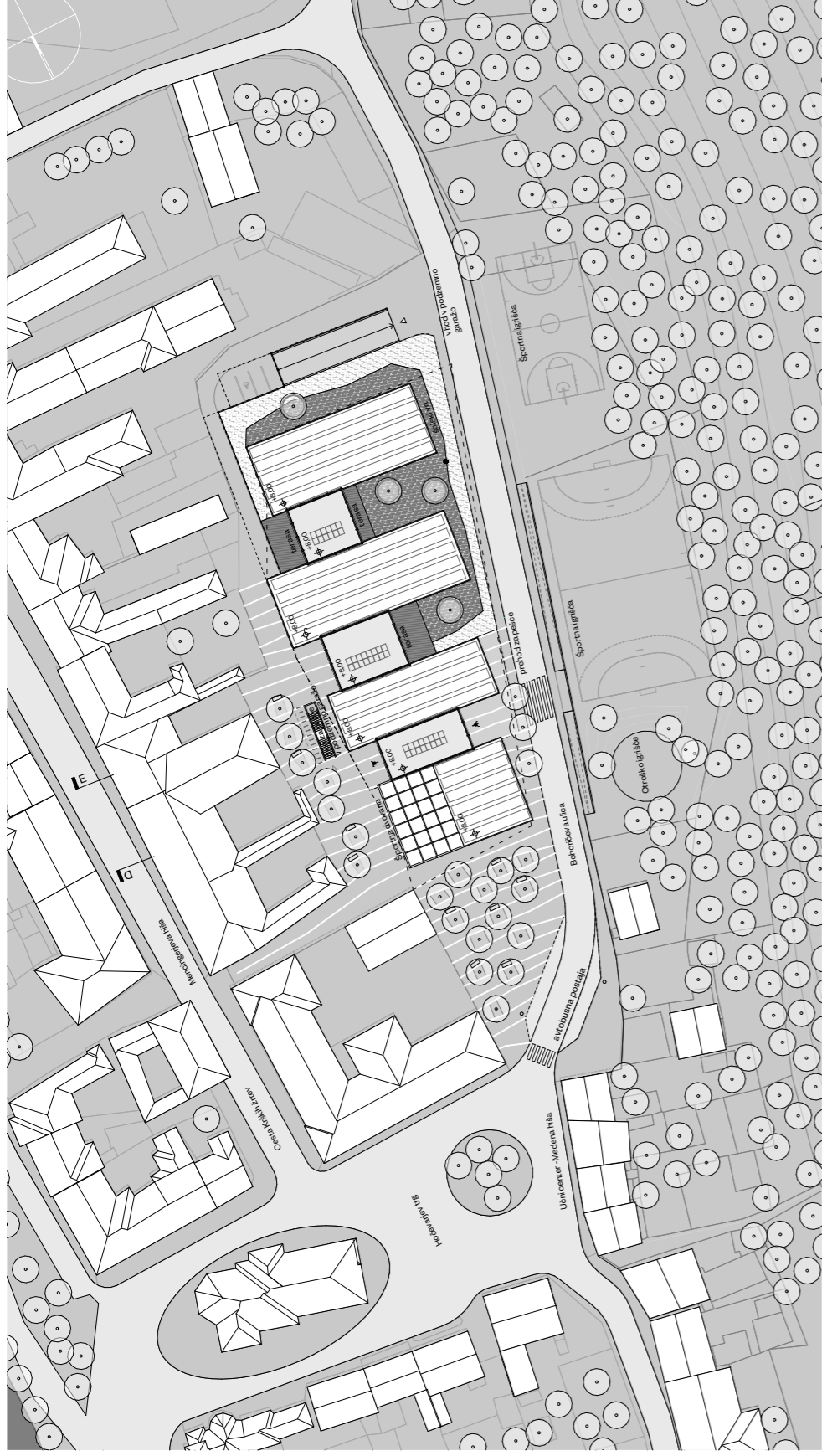
Povezava z zelenim pobočjem



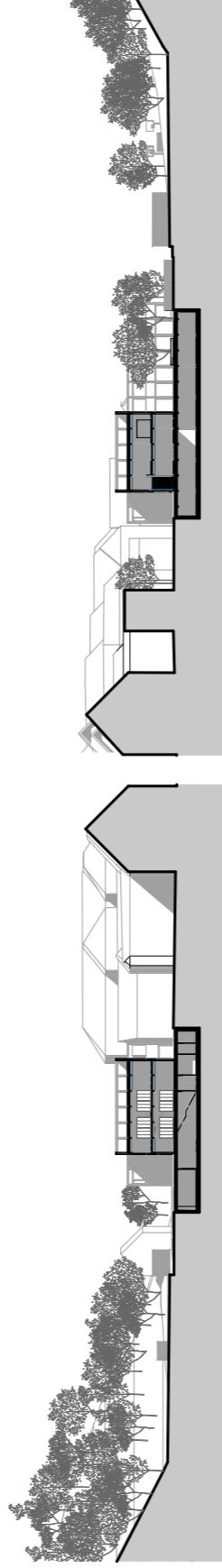
Sobe z idealno orientacijo



Povezava med trgov in športnim igriščem

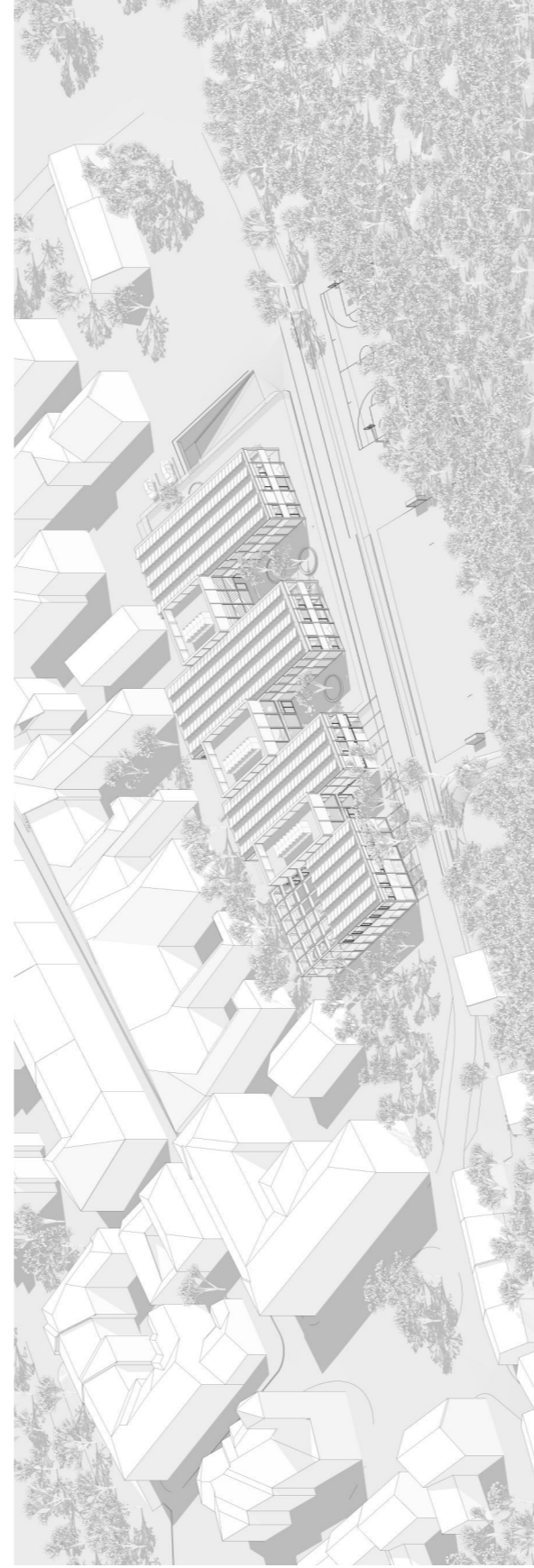


Situacija
m 1:600



Prerez b4 čez del objekta
m 1:600

Prerez b5 čez del objekta
m 1:600



Aksometrija območja obkrovanja



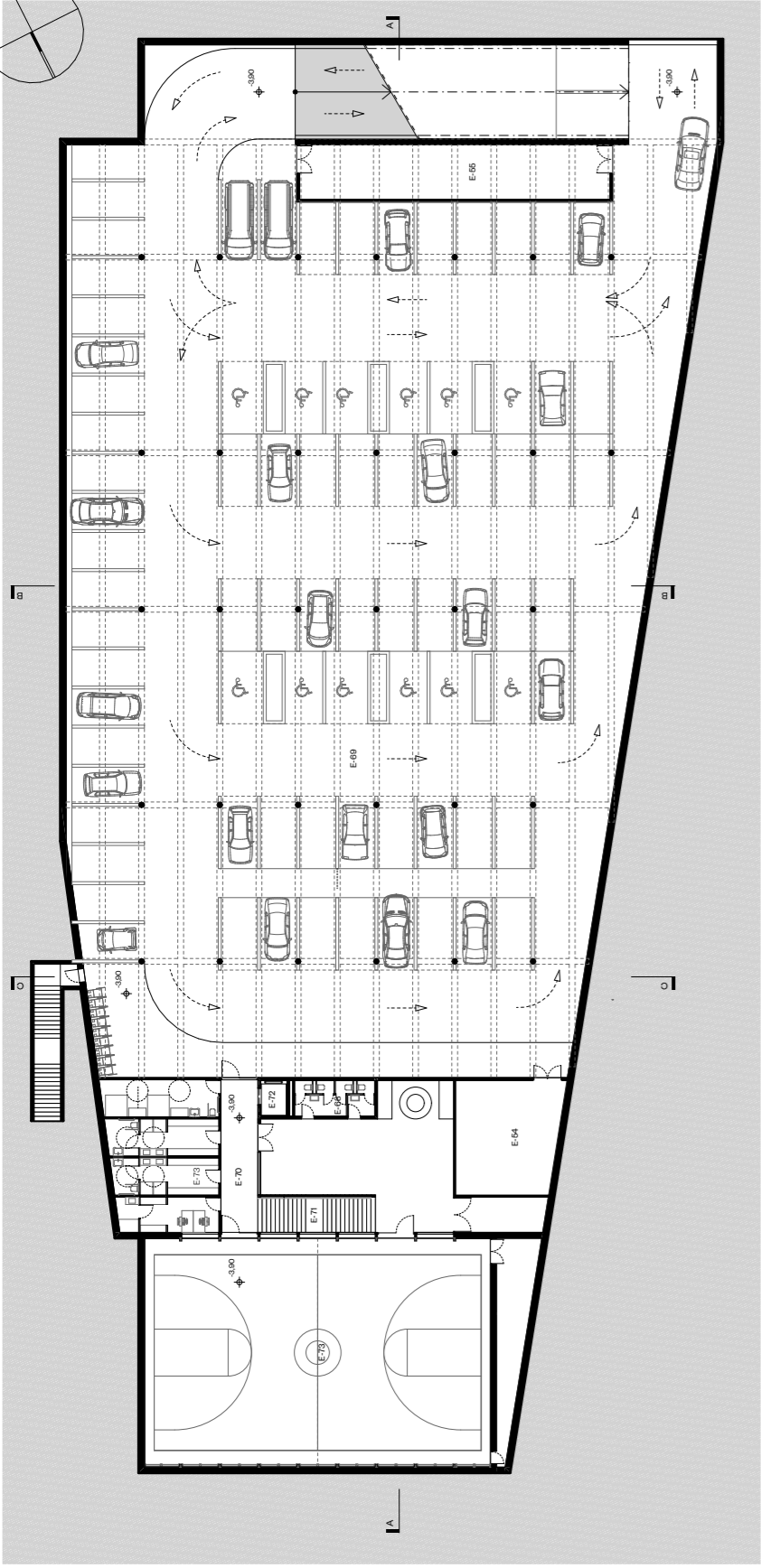
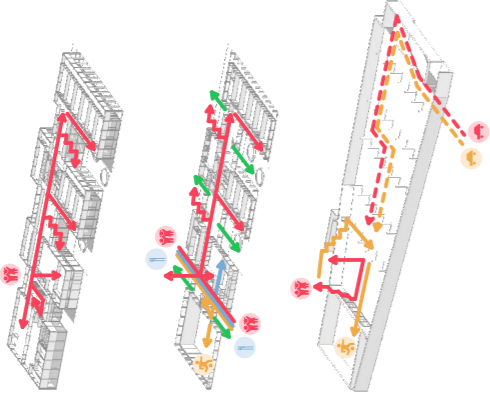
Klet

m1/200

- E-54 kuhinja, sala obroka
- E-55 prostor za hranilo
- E-56 kuhinja, hladnjača
- E-59 garaža
- E-70 predprostor
- E-72 drugo
- E-73 toaletna soba

- 666
- 852
- 2068
- 44
- 6163

- Prometne povezave**
- sport - prometni pasovi
 - sport - avtomobilski promet
 - katne funkcije za mlajim
 - lok. - prometni pasovi
 - lok. - avtomobilski promet
 - evakuacijska pot



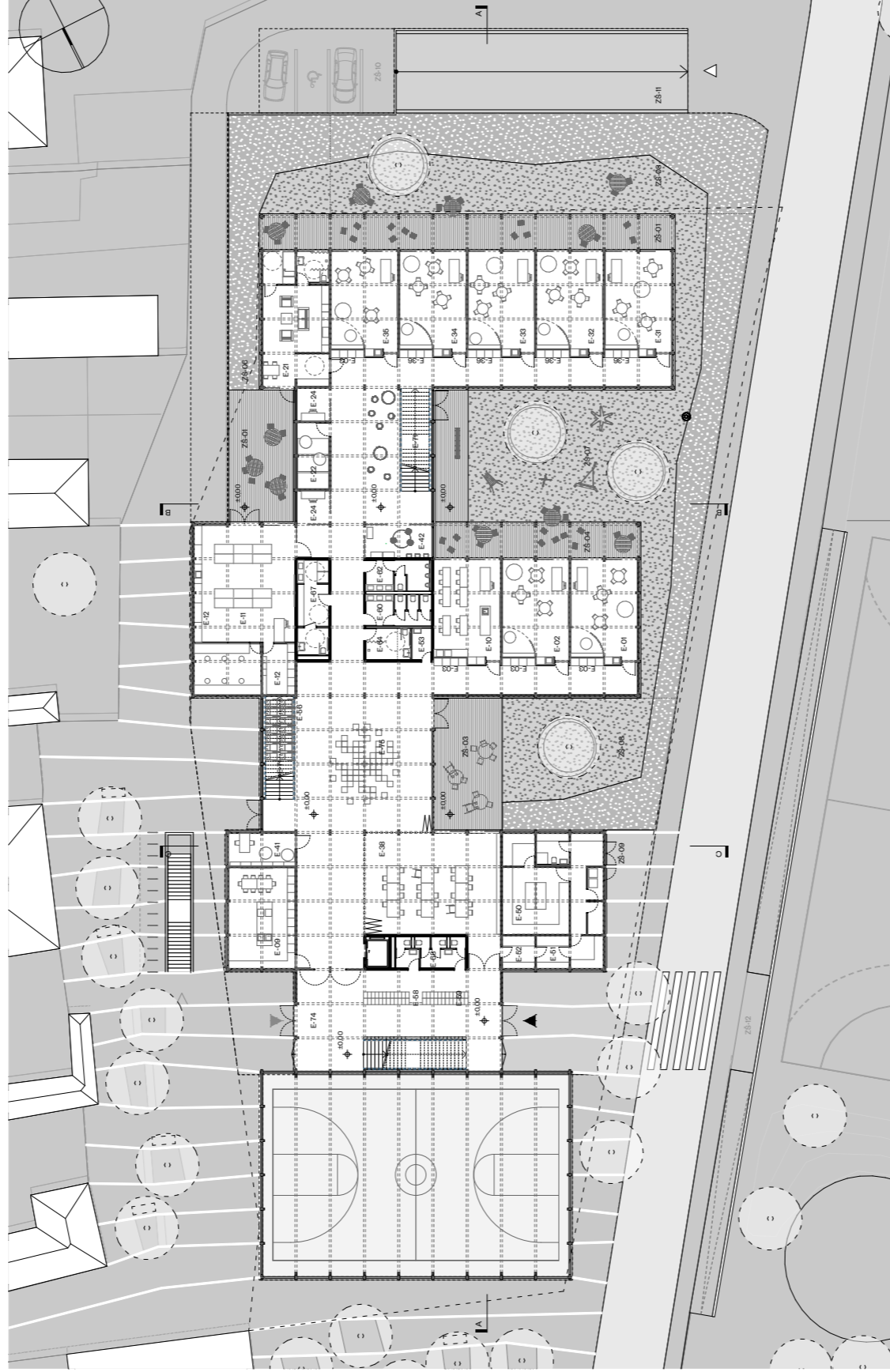
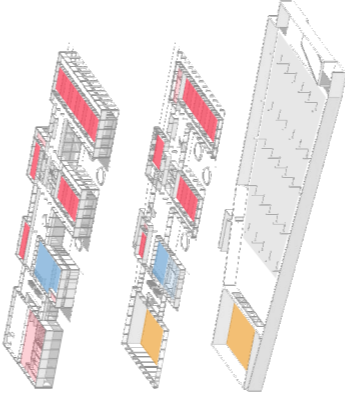
Pritličje

m1/200

- E-01 1. medlova učilnica L3 - razred
- E-02 2. medlova učilnica L3 - razred
- E-03 3. medlova učilnica L3 - razred
- E-04 4. medlova učilnica L3 - razred
- E-05 5. medlova učilnica L3 - razred
- E-06 6. medlova učilnica L3 - razred
- E-07 7. medlova učilnica L3 - razred
- E-08 8. medlova učilnica L3 - razred
- E-09 9. medlova učilnica L3 - razred
- E-10 10. medlova učilnica L3 - razred
- E-11 11. medlova učilnica L3 - razred
- E-12 12. medlova učilnica L3 - razred
- E-13 13. medlova učilnica L3 - razred
- E-14 14. medlova učilnica L3 - razred
- E-15 15. medlova učilnica L3 - razred
- E-16 16. medlova učilnica L3 - razred
- E-17 17. medlova učilnica L3 - razred
- E-18 18. medlova učilnica L3 - razred
- E-19 19. medlova učilnica L3 - razred
- E-20 20. medlova učilnica L3 - razred
- E-21 21. medlova učilnica L3 - razred
- E-22 22. medlova učilnica L3 - razred
- E-23 23. medlova učilnica L3 - razred
- E-24 24. medlova učilnica L3 - razred
- E-25 25. medlova učilnica L3 - razred
- E-26 26. medlova učilnica L3 - razred
- E-27 27. medlova učilnica L3 - razred
- E-28 28. medlova učilnica L3 - razred
- E-29 29. medlova učilnica L3 - razred
- E-30 30. medlova učilnica L3 - razred
- E-31 31. medlova učilnica L3 - razred
- E-32 32. medlova učilnica L3 - razred
- E-33 33. medlova učilnica L3 - razred
- E-34 34. medlova učilnica L3 - razred
- E-35 35. medlova učilnica L3 - razred
- E-36 36. medlova učilnica L3 - razred
- E-37 37. medlova učilnica L3 - razred
- E-38 38. medlova učilnica L3 - razred
- E-39 39. medlova učilnica L3 - razred
- E-40 40. medlova učilnica L3 - razred
- E-41 41. medlova učilnica L3 - razred
- E-42 42. medlova učilnica L3 - razred
- E-43 43. medlova učilnica L3 - razred
- E-44 44. medlova učilnica L3 - razred
- E-45 45. medlova učilnica L3 - razred
- E-46 46. medlova učilnica L3 - razred
- E-47 47. medlova učilnica L3 - razred
- E-48 48. medlova učilnica L3 - razred
- E-49 49. medlova učilnica L3 - razred
- E-50 50. medlova učilnica L3 - razred
- E-51 51. medlova učilnica L3 - razred
- E-52 52. medlova učilnica L3 - razred
- E-53 53. medlova učilnica L3 - razred
- E-54 54. medlova učilnica L3 - razred
- E-55 55. medlova učilnica L3 - razred
- E-56 56. medlova učilnica L3 - razred
- E-57 57. medlova učilnica L3 - razred
- E-58 58. medlova učilnica L3 - razred
- E-59 59. medlova učilnica L3 - razred
- E-60 60. medlova učilnica L3 - razred
- E-61 61. medlova učilnica L3 - razred
- E-62 62. medlova učilnica L3 - razred
- E-63 63. medlova učilnica L3 - razred
- E-64 64. medlova učilnica L3 - razred
- E-65 65. medlova učilnica L3 - razred
- E-66 66. medlova učilnica L3 - razred
- E-67 67. medlova učilnica L3 - razred
- E-68 68. medlova učilnica L3 - razred
- E-69 69. medlova učilnica L3 - razred
- E-70 70. medlova učilnica L3 - razred
- E-71 71. medlova učilnica L3 - razred
- E-72 72. medlova učilnica L3 - razred
- E-73 73. medlova učilnica L3 - razred
- E-74 74. medlova učilnica L3 - razred
- E-75 75. medlova učilnica L3 - razred
- E-76 76. medlova učilnica L3 - razred
- E-77 77. medlova učilnica L3 - razred
- E-78 78. medlova učilnica L3 - razred
- E-79 79. medlova učilnica L3 - razred
- E-80 80. medlova učilnica L3 - razred
- E-81 81. medlova učilnica L3 - razred
- E-82 82. medlova učilnica L3 - razred
- E-83 83. medlova učilnica L3 - razred
- E-84 84. medlova učilnica L3 - razred
- E-85 85. medlova učilnica L3 - razred
- E-86 86. medlova učilnica L3 - razred
- E-87 87. medlova učilnica L3 - razred
- E-88 88. medlova učilnica L3 - razred
- E-89 89. medlova učilnica L3 - razred
- E-90 90. medlova učilnica L3 - razred
- E-91 91. medlova učilnica L3 - razred
- E-92 92. medlova učilnica L3 - razred
- E-93 93. medlova učilnica L3 - razred
- E-94 94. medlova učilnica L3 - razred
- E-95 95. medlova učilnica L3 - razred
- E-96 96. medlova učilnica L3 - razred
- E-97 97. medlova učilnica L3 - razred
- E-98 98. medlova učilnica L3 - razred
- E-99 99. medlova učilnica L3 - razred
- E-100 100. medlova učilnica L3 - razred

Funkcije

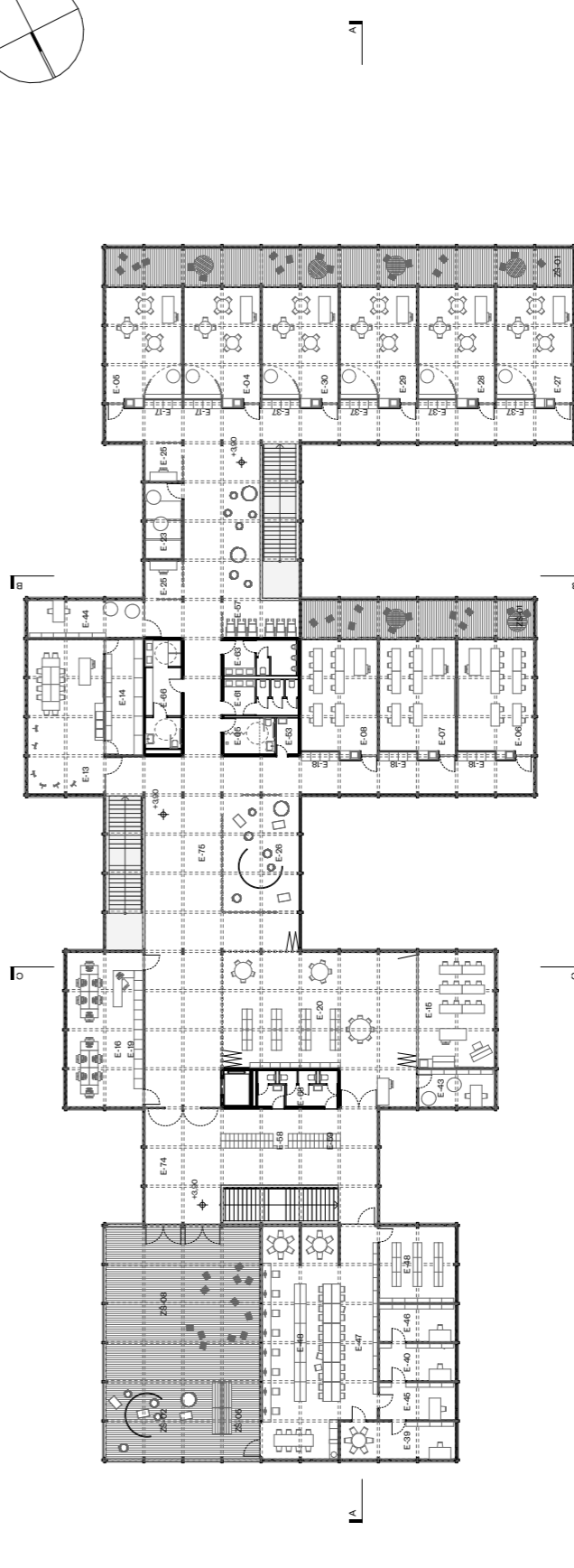
- izobrazevalne
- prostor, ki podpira izobrazevalne
- katne funkcije za mlajim
- katne funkcije za mlajim - servisa soba
- šport
- podzemna garaža



Prvo nadstropje

m1/200

- E-04 1. medlova učilnica
- E-05 2. medlova učilnica
- E-06 3. medlova učilnica
- E-07 4. medlova učilnica
- E-08 5. medlova učilnica
- E-09 6. medlova učilnica
- E-10 7. medlova učilnica
- E-11 8. medlova učilnica
- E-12 9. medlova učilnica
- E-13 10. medlova učilnica
- E-14 11. medlova učilnica
- E-15 12. medlova učilnica
- E-16 13. medlova učilnica
- E-17 14. medlova učilnica
- E-18 15. medlova učilnica
- E-19 16. medlova učilnica
- E-20 17. medlova učilnica
- E-21 18. medlova učilnica
- E-22 19. medlova učilnica
- E-23 20. medlova učilnica
- E-24 21. medlova učilnica
- E-25 22. medlova učilnica
- E-26 23. medlova učilnica
- E-27 24. medlova učilnica
- E-28 25. medlova učilnica
- E-29 26. medlova učilnica
- E-30 27. medlova učilnica
- E-31 28. medlova učilnica
- E-32 29. medlova učilnica
- E-33 30. medlova učilnica
- E-34 31. medlova učilnica
- E-35 32. medlova učilnica
- E-36 33. medlova učilnica
- E-37 34. medlova učilnica
- E-38 35. medlova učilnica
- E-39 36. medlova učilnica
- E-40 37. medlova učilnica
- E-41 38. medlova učilnica
- E-42 39. medlova učilnica
- E-43 40. medlova učilnica
- E-44 41. medlova učilnica
- E-45 42. medlova učilnica
- E-46 43. medlova učilnica
- E-47 44. medlova učilnica
- E-48 45. medlova učilnica
- E-49 46. medlova učilnica
- E-50 47. medlova učilnica
- E-51 48. medlova učilnica
- E-52 49. medlova učilnica
- E-53 50. medlova učilnica
- E-54 51. medlova učilnica
- E-55 52. medlova učilnica
- E-56 53. medlova učilnica
- E-57 54. medlova učilnica
- E-58 55. medlova učilnica
- E-59 56. medlova učilnica
- E-60 57. medlova učilnica
- E-61 58. medlova učilnica
- E-62 59. medlova učilnica
- E-63 60. medlova učilnica
- E-64 61. medlova učilnica
- E-65 62. medlova učilnica
- E-66 63. medlova učilnica
- E-67 64. medlova učilnica
- E-68 65. medlova učilnica
- E-69 66. medlova učilnica
- E-70 67. medlova učilnica
- E-71 68. medlova učilnica
- E-72 69. medlova učilnica
- E-73 70. medlova učilnica
- E-74 71. medlova učilnica
- E-75 72. medlova učilnica
- E-76 73. medlova učilnica
- E-77 74. medlova učilnica
- E-78 75. medlova učilnica
- E-79 76. medlova učilnica
- E-80 77. medlova učilnica
- E-81 78. medlova učilnica
- E-82 79. medlova učilnica
- E-83 80. medlova učilnica
- E-84 81. medlova učilnica
- E-85 82. medlova učilnica
- E-86 83. medlova učilnica
- E-87 84. medlova učilnica
- E-88 85. medlova učilnica
- E-89 86. medlova učilnica
- E-90 87. medlova učilnica
- E-91 88. medlova učilnica
- E-92 89. medlova učilnica
- E-93 90. medlova učilnica
- E-94 91. medlova učilnica
- E-95 92. medlova učilnica
- E-96 93. medlova učilnica
- E-97 94. medlova učilnica
- E-98 95. medlova učilnica
- E-99 96. medlova učilnica
- E-100 97. medlova učilnica



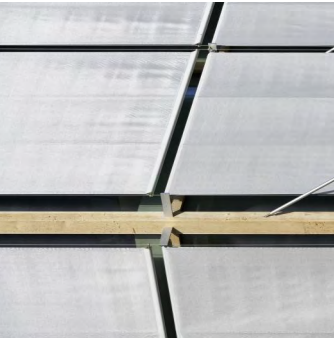
naravnostaropje znanjega lučja



podirna betonska tla



plafonno rdečo



velika sturkturalna



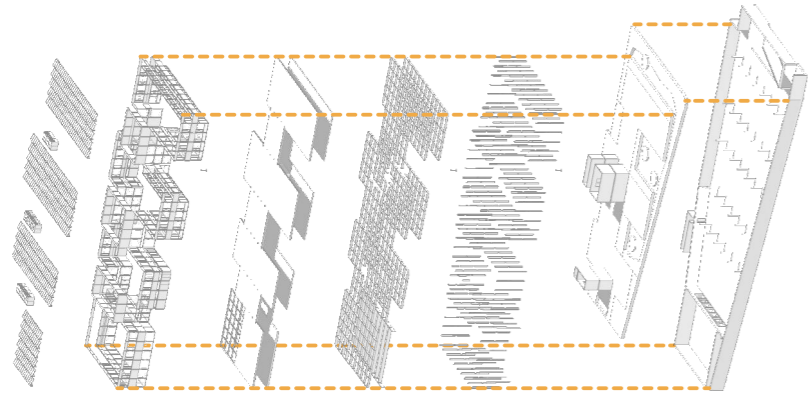
različni specifični pas / odprtost



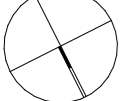
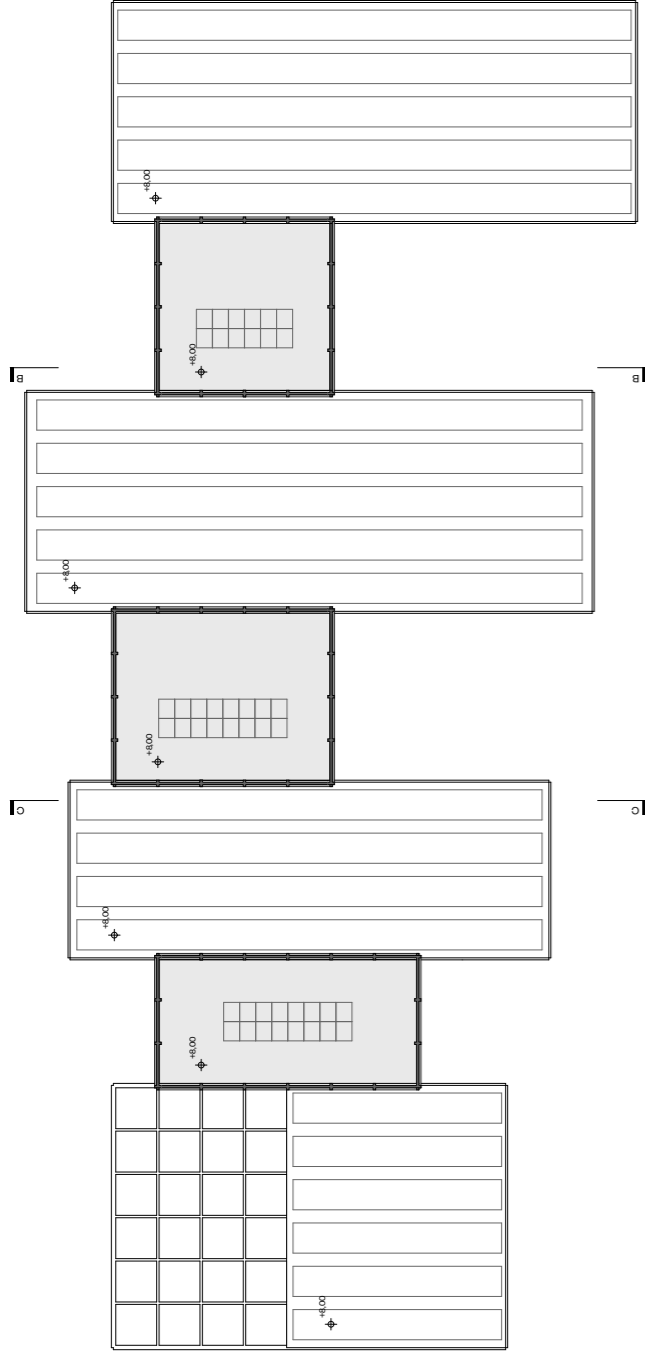
razni lokali vt



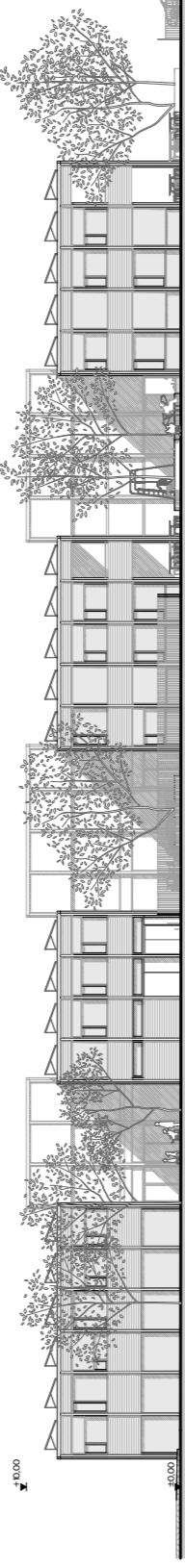
Strukturalna aksonometrija



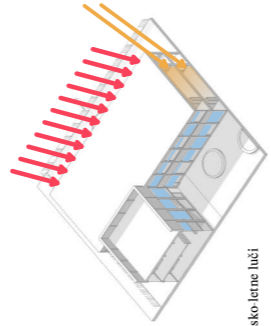
Raven strehe
m 1:200



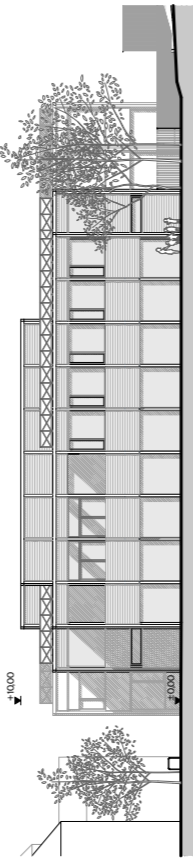
0,000



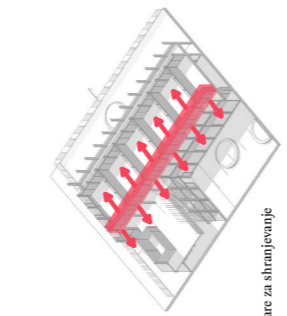
Zahodno pročelje
m 1:200



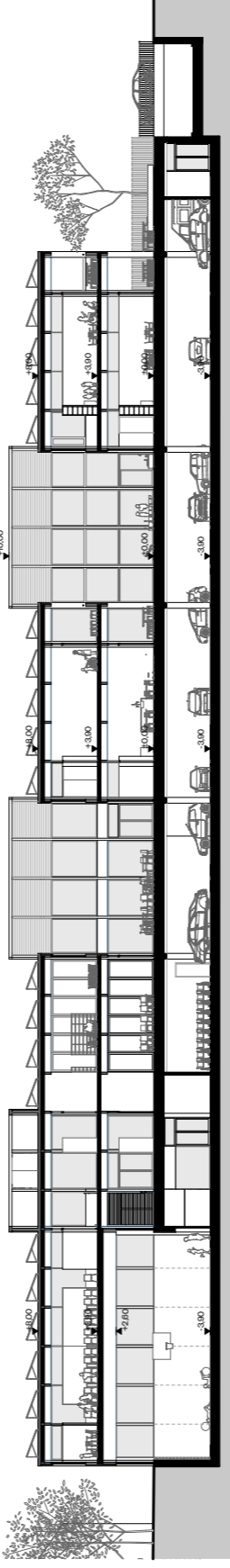
Zimsko letne luči



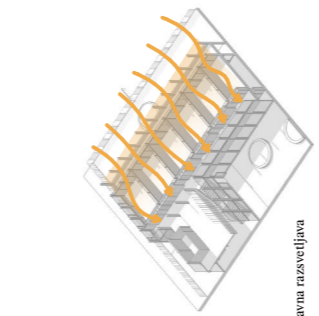
Severna fasada
m 1:200



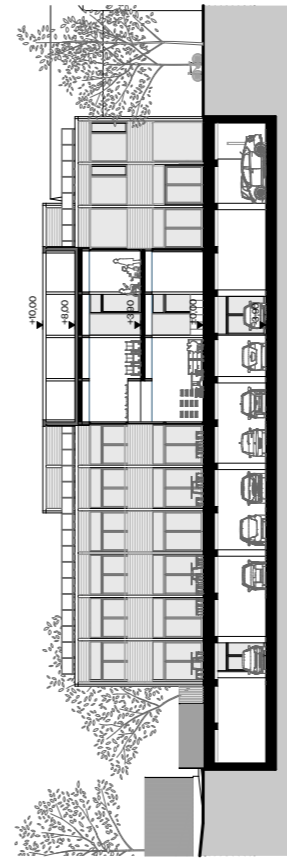
Omare za shranjevanje



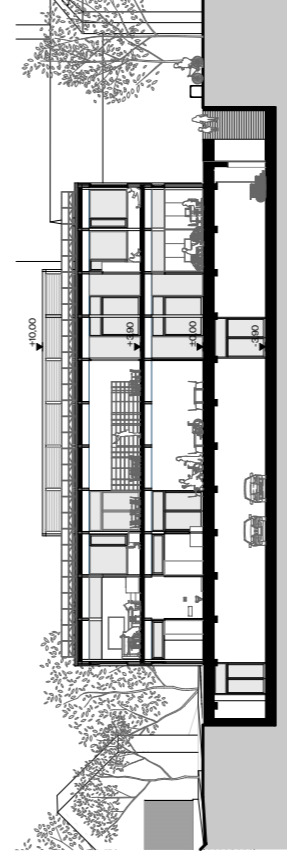
Prerez A-A
m 1:200



Naravna razsvetljava



Prerez B-B
m 1:200



Prerez C-C
m 1:200



PREGLED TLORISNIH POVRŠIN - OŠ DR. MIHAJLA ROSTOHARJA KRŠKO

Izpolnjujejo se polja, obarvana z modro barvo. Opombe se vpisuje v polja, ki so obarvana svetlo zeleno barvo.

Faktor izrabe gradbene parcele (FI) je razmerje med bruto tlorisno površino objekta (vključno z zidovi) nad terenom in celotno površino gradbene parcele.

1. PODATKI O PROJEKTU

ŠIFRA NATEČAJNEGA ELABORATA

vnesi šifro

2. PREGLED TLORISNIH POVRŠIN

	NATEČAJNA NALOGA		NATEČAJNA REŠITEV		ODSTOPANJE	m ²	OPOMBE
	POVRŠINA	m ²	POVRŠINA	m ²			
SKUPNA NETO TLORISNA POVRŠINA STAVBE OŠ	5 866,00	m ²	6 470,80	m ²	-	604,80	m ²
SKUPNA BRUTO TLORISNA POVRŠINA STAVBE OŠ	5 600,00	m ²	598,40	m ²	-	5 001,60	m ² napačna referenca!
VELIKOST NATEČAJNEGA OBMOČJA	6 407,49	m ²	6 407,49	m ²	-	-	
ZUNANJE UREDITVE							
vse ureditve zunanjih površin šole vključno z dostopom za gibalno ovirane na obstoječe zunanje športno igrišče	890,00	m ²	598,40	m ²	-	291,60	m ²
ureditve Novega trga	952,00	m ²	1 649,80	m ²	-	697,80	m ²
ureditve Bohoričeve ulice	1 538,00	m ²	1 614,60	m ²	-	76,60	m ²
ureditve Nov dostop /dovoz do dvorišč CKŽ 4-12	502,00	m ²	497,70	m ²	-	4,30	m ²
ZUNANJE UREDITVE SKUPAJ	3 882,00	m²	4 360,50	m²	-	478,50	m²

PREGLED PROSTOROV IN POVRŠIN - OŠ dr. Mihajla Rostoharja Krško

Izpolnjujejo se polja NTP, obarvana z modro barvo. Opombe se vpisuje v polja, ki so obarvana svetlo zeleno barvo.

Če so za funkcioniranje glede na predviden program potrebni dodatni prostori, ki niso eksplicitno navedeni, naj jih natečajnik vključi v natečajno rešitev. Tabela omogoča dodatne prostore po presoji natečajnikov, kar se vpiše v tabeli.

Pri zasnovi objekta in določitvi površin prostorov je treba upoštevati normative, standarde in zakonodajna določila s predmetnega področja. Predlagane površine programov so ocenjene in lahko odstopajo glede na natečajne rešitve. V primeru, da posamezna površina v natečajni rešitvi odstopa za več kot 15%, je obvezna utemeljitev vrstici OPOMBE, kjer bo označeno. V stolpec OPOMBE se lahko dodaja besedilo za boljše razumevanje natečajne rešitve, ne glede na omenjeno odstopanje.

1. PODATKI O PROJEKTU

ŠIFRA NATEČAJNEGA ELABORATA

vnesi šifro

NATEČAJNA NALOGA		NATEČAJNA REŠITEV		ODSTOPANJE	OPOMBE			
ŠIFRA	ETAŽA	PROSTOR	NTP	m2	m2	površina	m2	natečajnik izpolni po potrebi
		<i>etaža v natečajni rešitvi (K,P,1,M)</i>						
		<i>Umeščanje prostorov v določeno etažo je odvisno od natečajne rešitve. Zahtevana je racionalna zasnova.</i>						
		PROSTORI ZA POUK						
		PRVO TRILETJE						
E_01		1. matična učilnica 1.-3- razred		45 m ²		41,4 m ²		3,6 m ²
E_02		2. matična učilnica 1.-3- razred		45 m ²		41,4 m ²		3,6 m ²
E_03		kabinet za hranjenje učil		20 m ²		16,4 m ²		3,6 m ²
		DRUGO IN TRETJE TRILETJE						
E_04		1. matična učilnica		45 m ²		41,4 m ²		3,6 m ²
E_05		2. matična učilnica		45 m ²		41,4 m ²		3,6 m ²
E_06		1. predmetna učilnica		45 m ²		41,4 m ²		3,6 m ²
E_07		2. predmetna učilnica		45 m ²		41,4 m ²		3,6 m ²
E_08		3. predmetna učilnica		45 m ²		41,4 m ²		3,6 m ²
E_09		specialna predmetna učilnica - gospodinjstvo + shramba		40 m ²		41,7 m ²		-1,7 m ²
E_10		specialna predmetna učilnica - naravoslovje		45 m ²		41,4 m ²		3,6 m ²
E_11		specialna predmetna učilnica tehnika (strojnica, učilnica)		80 m ²		80,2 m ²		-0,2 m ²
E_12		kabinet za hrambo materiala		20 m ²		24,9 m ²		-4,9 m ²
E_13		specialna predm. učilnica - likovni		60 m ²		55,9 m ²		4,1 m ²
E_14		kabinet za hrambo materiala		20 m ²		20,3 m ²		-0,3 m ²
E_15		specialna predm. učilnica glasba + prostor za hrambo glasbil		45 m ²		41,7 m ²		3,3 m ²
E_16		multimedjska učilnica		45 m ²		42,9 m ²		2,1 m ²
E_17		1. kabinet za shranjevanje učil- didakt. pripomoč. MAT, NAR		15 m ²		8,2 m ²		6,8 m ²
E_18		2. kabinet za shranjevanje učil- didakt. pripom. DRU, TJA, SLJ		15 m ²		12,3 m ²		2,7 m ²
E_19		2. kabinet - multimedjski kabinet / prostor za računalničarja		15 m ²		13 m ²		2 m ²
		OSTALI PROSTORI ZA POUK						
E_20		knjižnica, čitalnica		110 m ²		120,3 m ²		-10,3 m ²
E_21		učno stanovanje		60 m ²		55,9 m ²		4,1 m ²
E_22		1. soba za umirjanje		10 m ²		13,4 m ²		-3,4 m ²
E_23		2. soba za umirjanje		10 m ²		13,4 m ²		-3,4 m ²
E_24		1. prostor za individualno delo		10 m ²		13 m ²		-3 m ²
E_25		2. prostor za individualno delo		10 m ²		13 m ²		-3 m ²
E_26		multisenzorna soba		40 m ²		41,7 m ²		-1,7 m ²
		POSEBNI PROGRAM						
E_27		1. matična učilnica		45 m ²		41,4 m ²		3,6 m ²
E_28		2. matična učilnica		45 m ²		41,4 m ²		3,6 m ²
E_29		3. matična učilnica		45 m ²		41,4 m ²		3,6 m ²
E_30		4. matična učilnica		45 m ²		41,4 m ²		3,6 m ²
E_31		5. matična učilnica		45 m ²		41,4 m ²		3,6 m ²
E_32		6. matična učilnica		45 m ²		41,4 m ²		3,6 m ²
E_33		7. matična učilnica		45 m ²		41,4 m ²		3,6 m ²
E_34		8. matična učilnica		45 m ²		41,4 m ²		3,6 m ²
E_35		9. matična učilnica		45 m ²		41,4 m ²		3,6 m ²
E_36		1. kabinet		20 m ²		16,4 m ²		3,6 m ²
E_37		2. kabinet		20 m ²		16,4 m ²		3,6 m ²
		skupaj prostori za pouk 1430 m ² 1364,8 m ² 65,2 m ²						
		OSTALI PROSTORI						
E_38		jedilnica, večnamenski prostor		100 m ²		91,6 m ²		8,4 m ²
		skupaj jedilnica, večnamenski prostor 100 m ² 91,6 m ² 8,4 m ²						
		UPRAVNI PROSTORI						
E_39		ravnatelj		20 m ²		20,3 m ²		-0,3 m ²
E_40		pomočnik ravnatelja		14 m ²		13,4 m ²		0,6 m ²
E_41		1. svetovalna služba		14 m ²		13,4 m ²		0,6 m ²
E_42		2. svetovalna služba		14 m ²		13,4 m ²		0,6 m ²
E_43		logoped		14 m ²		13,4 m ²		0,6 m ²
E_44		delovni terapevt		20 m ²		20,3 m ²		-0,3 m ²
E_45		tajništvo + priložen arhiv		15 m ²		13,4 m ²		1,6 m ²
E_46		računovodstvo		10 m ²		13,4 m ²		-3,4 m ²
E_47		zbornica s prostori za individualno delo učiteljev, čajna kuhinja		120 m ²		113,8 m ²		6,2 m ²
E_48		kabinet za mobilno službo (hranjenje pripomočkov)		40 m ²		34,1 m ²		5,9 m ²
E_49		skupaj upravni prostori		281 m ²		268,9 m ²		12,1 m ²

GOSPODARSKI PROSTORI		PROSTORI	
E_50	kuhinja, razdelilnica hrane	78 m ²	70,3 m ²
E_51	shramba	7 m ²	6,7 m ²
E_52	prostor za čistila, pralni stroj (pri kuhinji)	5 m ²	6,6 m ²
E_53	prostor za hranjenje čistil	5 m ²	7,6 m ²
E_54	kurilnica, delavnica	50 m ²	55,6 m ²
E_55	prostor za hrambo	40 m ²	80,2 m ²
E_56	1. prostor za hrambo vozil	15 m ²	12,7 m ²
E_57	1. prostor za hrambo vozil	15 m ²	13,4 m ²
skupaj gospodarski prostori		215 m ²	253,1 m ²
GARDEROBE			
E_58	garderobe za učence	60 m ²	54,8 m ²
E_59	garderoba za varuhe in spremljevalce	15 m ²	12 m ²
skupaj garderobe		75 m ²	66,8 m ²
SANITARIE			
E_60	1. sanitarije učenci - deklice	15 m ²	12,6 m ²
E_61	2. sanitarije učenci - deklice	15 m ²	12,6 m ²
E_62	3. sanitarije učenci - dečki	15 m ²	12,1 m ²
E_63	4. sanitarije učenci - dečki	15 m ²	12,1 m ²
E_64	1. sanitarije invalidi	10 m ²	8,7 m ²
E_65	2. sanitarije invalidi	10 m ²	8,7 m ²
E_66	1. previjalnica + kopalnica	16 m ²	18,3 m ²
E_67	2. previjalnica + kopalnica	16 m ²	18,3 m ²
E_68	sanitarije zaposleni / vsaka etaža 3 x Ž / 1 x M	30 m ²	40,5 m ²
skupaj sanitarije		142 m ²	143,9 m ²
PODZEMNA GARAŽA			
E_69	garaža	3 000 m ²	2716,2 m ²
E_70	predprostor/i	15 m ²	26,8 m ²
E_71	stopnišča	25 m ²	19,6 m ²
E_72	dvigalo	3 m ²	4,4 m ²
skupaj garaža in komunikacije klet		3 043 m ²	2767 m ²
PROSTORI ZA ŠPORTNO VZGOJO			
E_73	telovalnica s sanitarijami, tuši, prostori za hrambo rekvizitov, kabinetom za učitelja	550 m ²	615,3 m ²
skupaj prostori za športno vzgojo		550 m ²	615,3 m ²
		1100	
DODATNI PROSTORI			
E_74	vhod	10 m ²	146,6 m ²
<i>Opis prostora.</i>			
E_75	hodniki	10 m ²	752,8 m ²
<i>Opis prostora.</i>			
E_76	Dodati ime prostora, ki pomeni izboljšavo uporabe objekta.	10 m ²	3382,3 m ²
<i>Opis prostora.</i>			
skupaj dodatni prostori		30 m ²	4281,7 m ²
SKUPAJ VSI PROSTORI		5 866 m ²	6470,8 m ²

PREGLED POVRŠIN - zunanja ureditev

Popis je informativen, natečajnik naj ga skladno s predlagano rešitvijo smiselno dopolni. Izpolnjujejo se polja, obarvana z modro barvo. Opombe se vpisujejo v polja, ki so obarvana s svetlo zeleno barvo.

OZNAKA	UREDITEV	POVRŠINA	površina	m2	OPOMBE (natečajnik izpolni po potrebi)	
	SKUPNA ZUNANJA POVRŠINA VEZANA NA OŠ (OZNAKA ZŠ)	270,00	259,10 m ²	10,90		
	SKUPNA POVRŠINA OSTALIH ZUNANJIH POVRŠIN	3882,00	4360,50 m ²	478,50		
ZŠ ZUNANJE POVRŠINE ŠOLE						
OZNAKA	PROSTOR	NTP	m2	površina	m2	natečajnik izpolni po potrebi
						<i>V natečajnih rešitvah se lahko podajo tudi izboljšave z ustrežno obrazložitvijo.</i>
ZŠ_01	terase učilnic	130 m ²	253,00 m ²	123,00 m ²		terase učilnic v obeh niveljih
ZŠ_02	terasa multisenzorne sobe in senzorični vrt na terasi	30 m ²	42,70 m ²	12,70 m ²		del zgornje terase
ZŠ_03	terasa jedilnice	50 m ²	57,20 m ²	7,20 m ²		
ZŠ_04	terasa posebnega programa	15 m ²	46,10 m ²	31,10 m ²		
ZŠ_05	terasa upravnih prostorov	5 m ²	14,00 m ²	9,00 m ²		del zgornje terase
ZŠ_06	terasa in vrt učnega stanovanja	30 m ²	112,50 m ²	82,50 m ²		terasa in vrt skupaj
ZŠ_07	šolski vrt in senzorični vrt	240 m ²	356,90 m ²	116,90 m ²		osrednjem dvorišču
ZŠ_08	šolsko dvorišče	260 m ²	518,10 m ²	258,10 m ²		dve zunanji dvorišči skupaj
ZŠ_09	gospodarsko dvorišče	40 m ²	33,60 m ²	6,40 m ²		označeni del javne površine
	skupaj	800 m ²	1434,10 m ²	634,10 m ²		
ZUNANJI PROSTORI						
ZŠ_10	zunanja parkirišča	350 m ²	80,20 m ²	269,80 m ²		štiri parkirna mesta
ZŠ_11	uvozno /izvozna klančina v garažo	130 m ²	149,50 m ²	19,50 m ²		dvosmerna rampa
ZŠ_12	dostop za gibalno ovirane na obstoječe zunanje športno igrišče	140 m ²	109,60 m ²	30,40 m ²		
	skupaj zunanja parkirišča in klančina	270 m ²	259,10 m ²	10,90 m ²		
	skupaj vsi zunanji prostori pripadajoči OŠ	890 m ²	598,40 m ²	291,60 m ²		napačna formula!
NT NOVI TRG (OB HOČEVARJEVEM TRGU)						
ŠIFRA	PROSTOR	NTP	m2	površina	m2	natečajnik izpolni po potrebi
						<i>V natečajnih rešitvah se lahko podajo tudi izboljšave z ustrežno obrazložitvijo.</i>
NT-01	površina trga	ocenjeno cca	952 m ²	1649,80 m ²	697,80 m ²	vključuje tudi javno površino na vzhodni strani šole
RBU REKONSTRUKCIJA BOHORIČEVE ULICE						
						<i>V natečajnih rešitvah se lahko podajo tudi izboljšave z ustrežno obrazložitvijo.</i>
RBU_1	rekonstrukcija cestišča z delno enostranskim in delno dvostranskim pločnikom in zelenica ob Medeni hiši	ocenjeno cca	1538 m ²	1614,60	76,60	
NU NOV DOSTOP/DOVOZ DO DVORIŠČ CK2 4-12						
						<i>V natečajnih rešitvah se lahko podajo tudi izboljšave z ustrežno obrazložitvijo.</i>
NU_1	rekonstrukcija uvoza in cestišča	ocenjeno cca	502 m ²	497,70 m ²	4,30 m ²	
VSE SKUPAJ			3882,00 m²	4360,50 m²	478,50	

VREDNOST INVESTICIJE

Popis je informativen, natečajnik naj ga skladno s predlagano rešitvijo smiselno dopolni. Izpolnjujejo se polja, obarvana z modro barvo. Opombe se vpisujejo v polja, ki so obarvana s svetlo zeleno barvo.

ŠIFRA	VRSTA DEL	VREDNOST DEL NATEČAJNE REŠITVE (brez DDV)	OPOMBE (natečajnik izpolni po potrebi)	OCENJENA VREDNOST DEL NATEČAJNE NALOGE (brez DDV)	ODSTOPANJE
OŠ OSNOVNA ŠOLA					
		površina m2	vrednost € /m2		
OŠ_01	gradbeno obrtniška dela	6 471,00	2 400,00 €	15 530 400,00 €	- € -15 530 400,00 €
OŠ_02	inštalacijska dela			0,00 €	- € 0,00 €
OŠ_03	tehnološka oprema			0,00 €	- € 0,00 €
OŠ_04	notranja oprema			0,00 €	- € 0,00 €
OŠ_05	zunanja ureditev s hortikulturno ureditvijo	875,00	250,00 €	218 750,00 €	- € -218 750,00 €
OŠ_06	dostop za gibalno ovirane na obstoječe zunanje športno igrišče	110,00	300,00 €	33 000,00 €	- € -33 000,00 €
OŠ_07	priključki na infrastrukturo	33,60	300,00 €	10 080,00 €	- € 10 080,00 €
OŠ_08	prometna ureditev (uvoz na klančino + klančina)	259,00	300,00 €	77 700,00 €	- € 77 700,00 €
	skupaj stavba	6 471,00		15 530 400,00 €	- € -15 530 400,00 €
	skupaj zunanja ureditev s komunalnimi vodi	1 277,60		339 530,00 €	- € -339 530,00 €
	SKUPAJ	7 748,60		15 869 930,00 €	6 977 008,20 € 8 892 921,80 €
	skupaj brez DDV			15 869 930,00 €	6 977 008,20 € 8 892 921,80 €
	DDV 22%			3 491 384,60 €	1 534 941,80 € 1 956 442,80 €
	skupaj z DDV			19 361 314,60 €	8 511 950,00 € 10 849 364,60 €
ZŠI REKONSTRUKCIJA BOHORIČEVE ULICE, NOVE ULICE IN HOČEVARJEVEGA TRGA					
ZŠI_01	rekonstrukcija Bohoričeve ulice, Nov dostop /dovoz do dvorišč CK2 4-12 in Hočevarjevega trga vključno s povečano zelenico ob Medeni hiši	3 762,00	300,00 €	1 128 600,00 €	431 930,33 €
	skupaj brez DDV			1 128 600,00 €	431 930,33 € 696 669,67 €
	DDV 22%			248 292,00 €	95 024,67 € 153 267,33 €
	skupaj z DDV			1 376 892,00 €	526 955,00 € 849 937,00 €
VSE SKUPAJ (OŠ + ZŠI)					
	skupaj brez DDV			16 998 530,00 €	7 408 938,53 € 9 589 591,47 €
	DDV 22%			3 739 676,60 €	1 629 966,48 € 5 369 643,08 €
	skupaj z DDV			20 738 206,60 €	9 038 905,01 € 11 699 301,59 €

Pogodbena cena za projektno dokumentacije brez ddv: 760.000 EUR